

Samrådsredogörelse

Väg 523, Rya – Kastenhofsmotet, delen Stora Härsjön-Kollsjön
Lerums kommun, Västra Götalands Län

Vägplan, 2023-02-10

Uppdragsnummer: 172802



Trafikverket

Postadress: 405 33 Göteborg

E-post: trafikverket@trafikverket.se

Telefon: 0771-921 921

Dokumenttitel: Samrådsredogörelse

Författare: WSP Sverige AB

Dokumentdatum: 2023-02-10

Ärendenummer: TRV 2022/43289

Åtgärdsnummer: 20188

Uppdragsnummer: 172802

Version: 1,0

Kontaktperson: Carl Dalman

Innehåll

1	Sammanfattning	4
2	Samrådsrets	5
3	Samråd	6
3.1.	Samråd inför Länsstyrelsens beslut om betydande miljöpåverkan	6
3.1.1.	Samråd med berörd länsstyrelse	6
3.1.2.	Samråd med berörd kommun	7
3.1.3.	Samråd med de enskilda som kan bli särskilt berörda	9
3.1.4.	Samråd med övriga berörda myndigheter och organisationer	12
3.1.5.	Beslut om betydande miljöpåverkan	12
3.2.	Samråd vid utformning av planförslaget	13
3.2.1.	Samråd med berörd länsstyrelse	13
3.2.2.	Samråd med berörd kommun	13
3.2.3.	Samråd med allmänheten och de enskilda som kan bli särskilt berörda	22
3.2.4.	Samråd med övriga berörda myndigheter och organisationer	27

I denna samrådsredogörelse sammanställs och sammanfattas hur samrådet bedrivits, vilka synpunkter som kommit in från enskilda, myndigheter och organisationer samt var yttrandena, minnesanteckningar och protokoll från samrådet finns i sin helhet. I samrådsredogörelsen visar Trafikverket hur de inkomna synpunkterna beaktats.

1 Sammanfattning

En samrådsredogörelse har tagits fram för ombyggnationen av väg 523, Rya-Kastenhofsmotet, delen Stora Härsjön-Kollsjön.

Samrådsunderlag

Ett samrådsunderlag, daterad 3 maj 2022, togs fram som underlag för samråd inför Länsstyrelsens beslut om projektet kan antas medföra betydande miljöpåverkan. Samrådsunderlaget hölls tillgängligt på Trafikverkets hemsida under perioden 3 maj till 23 maj 2022. Det genomförda samrådet i maj genomfördes digitalt på Trafikverkets hemsida. Information om samrådet meddelades genom brev daterat 27 april 2022, samt genom utskick av e-post enligt sändlista.

Samråd, inkomna synpunkter samt Trafikverkets bemötande baserat på samrådsunderlaget redovisas i denna samrådsredogörelse, se kap 3.1. Samråd inför Länsstyrelsens beslut om betydande miljöpåverkan.

Länsstyrelsen i Västra Götalands län beslutade den 13 juni 2022, med samrådsunderlaget och samrådsredogörelsen som grund, att projektet inte kan antas innebära en betydande miljöpåverkan.

Samrådshandling

En samrådshandling, daterad 24 augusti 2022, togs fram som underlag för samråd. Samrådshandling hölls tillgängligt på Trafikverkets hemsida 19 september – 19 oktober 2022. Samråd på orten genomfördes i 22 september 2022. Information om samrådet meddelades genom brev och e-post, daterat 24 augusti 2022, enligt sändlista. Samråd och samrådsmöte på orten annonserades i Lerums Tidning och Post- och inrikes Tidning den 14 september 2022.

En sammanfattning av de samråd som genomförts, inkomna synpunkter samt Trafikverkets bemötande baserat på samrådshandlingen redovisas i denna samrådsredogörelse, se kapitel 3.2. Samråd vid utformning av planförslaget.

Inkomna synpunkter och minnesanteckningar från samråd finns diarieförda hos Trafikverket på diarienummer TRV 2022/43289.

2 Samrådsrets

Samråd ska, enligt väglagen (1971:948), ske med berörda länsstyrelser, berörda kommuner och de enskilda som särskilt berörs. Om vägplanen har betydelse för kollektivtrafiken ska samråd även ske med berörd regional kollektivtrafikmyndighet. Samråd ska avse vägens utformning och miljöpåverkan.

I projektets samrådsrets ingår Länsstyrelsen Västra Götaland, Lerums kommun. Därutöver har andra myndigheter, berörda organisationer och ideella föreningar och enskilda som antas kan bli berörda av projektet ingått i samrådsretsen.

Projektet medför ej en betydande miljöpåverkan och samråd har därmed inte skett med en utökad samrådsrets.

Projektet har inte betydelse med kollektivtrafiken och samråd har därmed inte skett med regional kollektivtrafikmyndighet.

3 Samråd

3.1. Samråd inför Länsstyrelsens beslut om betydande miljöpåverkan

3.1.1. Samråd med berörd länsstyrelse

Ett samrådsunderlag, daterad 3 maj 2022, togs fram som underlag för samråd inför Länsstyrelsens beslut om projektet kan antas medföra betydande miljöpåverkan. Samrådsunderlaget hölls tillgängligt på Trafikverkets hemsida under perioden 3 maj till 23 maj 2022. Det genomförda samrådet i maj genomfördes digitalt på Trafikverkets hemsida. Information om samrådet meddelades genom brev daterat 27 april 2022, samt genom utskick av e-post enligt sändlista.

Inga samrådsmöten har genomförts med Länsstyrelsen Västra Götaland. Länsstyrelsens önskan var att endast yttra sig skriftligt på samrådsunderlaget.

2022-05-23, Skriftligt yttrande BMP

Länsstyrelsen i Västra Götalands län lämnade ett skriftligt yttrande den 23 maj 2022 att projektet inte kan antas innebära en betydande miljöpåverkan.

Länsstyrelsen vill att Trafikverket fokuserar på vägplanens förenlighet med strandskyddsbestämmelserna och hur vägplanen kan komma att påverka område som är av riksintresse för friluftsliv samt landskapsbildskyddet och artskyddsbestämmelserna.

Inom vägplanen finns ett riksintresse för friluftsliv, där Länsstyrelsen menar att bebyggelseexploatering och nya vägar påtagligt kan skada områdets värden. Därav är det av stort intresse att Trafikverket tar hänsyn till detta vid fortsatta arbetet med vägplanen.

För att bedöma den samlade påverkan på landskapet vill Länsstyrelsen att Trafikverket illustrerar den nya vägen i landskapet genom modellering som inkluderar såväl befintlig infrastruktur som kraftledning. Länsstyrelsen vill också att Trafikverket tar fram underlag som visar hur eventuella skyddade arter kan skyddas och hur förutsättningarna att flytta skyddade arter ser ut.

Av Länsstyrelsens yttrande framgår det att Trafikverket i den kommande planen för hur massorna ska hanteras även behöver ingå hur invasiva arter ska hanteras. Länsstyrelsen ser positivt på att återanvända massor i projektet så att antalet transporter av massor kan minska. Länsstyrelsen önskar också en beskrivning på de massor som ska användas för återfyllning och vilka krav som ställs på massorna avseende föroreningsgrad. Det ska även säkerställas att platsen där massorna ska återanvändas är lämplig ur perspektivet påverkan på människors hälsa och miljö.

Länsstyrelsen skriver i sitt yttrande att lämningarna efter torpet Kärralund inte berörs av föreslagen ny vägsträckning. Om annat vägalternativ tas fram som berör lämningen ska hänsyn och aktsamhet tas.

Trafikverkets kommentar: Den nya vägsträckningen kommer att passas in i landskapet för att minska negativ påverkan på landskapsbilden. Optimering av plan- och profilläge kommer att göras för att undvika allt för höga bankar och djupa skärningar.

Vägplanen ska möjliggöra för fortsatt rekreation och tillgänglighet till viktiga målpunkter.

I fortsatt arbete med samrådshandling kommer en masshanteringsplan tas fram.

230130, en masshanteringsplan tog fram för att visa på massbalansen i projektet under samrådshandlingen. Massor som innehåller invasiva arter med ursprung inom eller utifrån projektet, får inte användas inom projektet på sådant sätt att spridning riskerar att ske. Så mycket massor som möjligt ska kunna hanteras inom väglinjen.

3.1.2. Samråd med berörd kommun

2022-04-21, Samrådsmöte

Ett inledande möte mellan kommunen och Trafikverket där projektet, samrådsunderlag och samrådskrets presenterades. Inga synpunkter på mötet från kommunen. Trafikverket önskar att yttranden från Lerum kommun inkommer senast 2022-05-23.

2022-05-20, Skriftligt samrådsyttrande

Samrådsunderlaget/BMP

Lerum kommun anser att samrådsunderlaget är otillräckligt för att kunna utesluta att åtgärden inte kan medföra en betydande miljöpåverkan.

Trafik

Kommunen ser positivt på en ny sträckning av väg 523. Däremot anser inte kommunen att det är lämpligt att öka hastigheten på den nybyggda sträckan till 80 km/h om inte hela vägen inom en snar framtid uppgraderas till en högre standard.

Natur

Föreslagen sträckning går genom områden som har höga naturvärden enligt kommunens naturvårdsprogram. Enligt kommunens yttrande behöver fler frågor utredas innan kommunen kan ta ställning till huruvida projektet kan medföra betydande miljöpåverkan. Exempelvis nämns inte alla fridlysta arter.

Om groddjuren som noterats inom området är en åkergroda, omfattas arten av Artskyddsföreningen. Grodan behöver artbestämmas. Om området visar sig utgöra en biotop för groddjur bör Trafikverket överväga att bygga en barriär för grodor så att de inte blir påkörda och leda dem och skapa möjligheter så kan de passera under bron med till exempel spång eller landremsa.

I Vällsjön finns Storlom. Det är viktigt att hänsyn tas till stranden och det område arten använder för häckning och att den inte störs av vägen.

Rekreation

Härskogen är ett viktigt rekreativområde och kommunen önskar fortsatt dialog för att minska negativ påverkan på rekreativområdena i området, under och efter byggtiden. Lerum kommun och Trafikverket behöver även diskutera lämplig ansvarsfördelning av delar av infrastrukturen som rör rekreativområdena.

Buller

Det finns ett par fastigheter vars bullersituation kan påverkas av den nya vägdragningen, särskilt om det även blir höjning av hastighetsgränsen. Under förutsättning att Trafikverket

utför planerad bullerutredning och eventuella erforderliga bullerskyddsåtgärder har kommunen i dagsläget inga synpunkter i frågan.

Övrigt

Kommunen anser att samrådsunderlaget framför motstridiga beskrivningar av landskapsbilden. Kommunen framför även att det finns skrivningar gällande översiktsplanen för området som inte sammanfaller med utbyggnadsförslaget.

I det kommande arbetet behöver Trafikverket utreda dagvattnet och skyfall i ett framtida klimat för projektet.

Lerums energi undrar via Lerums kommun om det finns möjlighet att få lägga ner ett kabelrör och en fiberslang i samband med arbetet utmed väg 523. De undrar också om väg 523 kommer att utrustas med belysning.

Trafikverkets kommentar:

Samrådsunderlaget/BMP

Trafikverket har noterat att Lerums kommun anser att underlaget inte är tillräckligt för att kunna utesluta att åtgärden inte kan medföra en betydande miljöpåverkan.

Länsstyrelsen Västra Götaland beslutade den 13 juni 2022 med samrådsunderlaget och tillhörande samrådsredogörelse som underlag att åtgärden ej bedöms medföra en betydande miljöpåverkan.

Trafik

Den föreslagna hastigheten på denna delsträcka är 70 km/h. Däremot så dimensioneras sträckan för 80 km/h. Trafikverket vill också uppmärksamma om att det är länsstyrelsen som beslutar om hastigheten.

Natur

En ny trumma anläggs under vägen för att möjliggöra för groddjur-, kräldjur och mindre djur att passera under vägen. Dispens från artskyddsförordningen bedöms inte erfordras för någon fridlyst art.

Rekreation

Vägplanen ska möjliggöra för fortsatt rekreation och tillgänglighet till viktiga målpunkter.

Buller

Det kommer att utföras en bullerutredning i projektet som redovisas i samrådshandlingen.

230130, bullersituationen för bebyggelsen kommer inte att förändras nämnvärt jämfört med nuvarande vägsträckning.

Övrigt

Gällande texterna kring landskapsbilden och översiktsplanen kommer Trafikverket se över texterna och eventuellt justera till samrådshandlingen.

Trafikverket kommer att beskriva arbetet med dagvatten och skyfall i samrådshandlingen.

Det finns en möjlighet till att lägga ner kabelrör och en fiberslang i samband vägbyggnation vilket isåfall tas upp under skedet bygghandling. En separat ansökan om att förlägga

ledningarna intill statlig väg behöver då skickas in till Trafikverket. Vägen utrustas ej med belysning.
230130, Dimensionering och utformning av vägens avvattningsledning sker enligt Trafikverkets kravdokument.

3.1.3. Samråd med de enskilda som kan bli särskilt berörda

Ett samrådsunderlag, daterat 3 maj 2022, togs fram som underlag för samråd inför Länsstyrelsens beslut om projektet kan antas medföra betydande miljöpåverkan. Samrådsunderlaget hölls tillgängligt på Trafikverkets hemsida under perioden 3 maj till 23 maj 2022. Det genomförda samrådet i maj genomfördes digitalt på Trafikverkets hemsida. Information om samrådet meddelades genom brev daterat 27 april 2022, samt genom utskick av e-post enligt sändlista.

Sammanlagt har nio samrådsyttranden inkommit från det digitala samrådet som hölls i maj 2022. De inkomna synpunkterna har sammanfattats och kategoriserats nedan.

Förordar det västra förslaget

En synpunktslämnare anser att det västra vägförslaget är bättre då vägen går längre från Gäddetjärnet och dämnet vid utloppet, bäcken ut från Gäddetjärnet blir mer skonad med dess fornlämningar samt att bullret blir lägre för berörda fastigheter, och det finns inga fastigheter västerut.

Buller

Påpekar att bullerpåverkan är hög för de som bor på andra sidan sjön strax innan friluftsanläggningen, anser att denna vägbit mellan Gamla Härskogsvägen och motionsanläggningen bör flyttas.

Motsätter sig uppdraget

En omläggning enligt underlaget bör inte genomföras. I stället bör medel och resurser användas för att projektera och bygga en ny rak väg mellan riksväg 40 och E20. Anser att de kosmetiska åtgärder som föreslås bör granskas av Riksrevisionen.

Enskilda vägar

Förslag om att uppfarten vid Blomsholm byggs om till en kurva från dagens T-korsning.

Utfart från enskild väg (Härskogsvägen) avslutas med en brant backe, den nya vägsträckningen kommer att korsa utfarten längre in på utfarten, vilket gör att det möjligtvis inte kommer att finnas en plan avslutning på vägen. Det bör säkerställas att vilplanet inte blir nämnvärt kortare än det är idag.

Ett möjligt alternativ är att dra en ny sträckning som utfart till den enskilda vägen. En sträcka på cirka 70 meter.

Anslutningen vid Härskogsvägen, Kärralyckan, måste bli på säkert avstånd från Härskogsvägens kurva runt sjöns norra del.

Synpunkt om att den norra sträckningen, som är en grusbelagd vandringsled, måste i fortsättningen vara framkomlig med tanke på skogsskötseln. Alltså avstängd i den norra änden men öppen vid Blomsholm.

Fråga gällande vem som kommer få skötselansvaret för den nya enskilda vägen mellan nuvarande Gamla Härskogsvägen och den nya dragningen av väg 523.

Enskild väg (Härskogsvägen) kommer att anpassas med en ny korsning som byggs om och anpassas till ny vägsträckning. Korsningen utformas utifrån krav i VGU.

Vägsträckningen dras in från allmänt vägunderhåll vilket innebär att Trafikverket inte kommer att sköta vägen.

Trafik

Synpunkt om att sänka den tänkta hastigheten till 70 km/h med undantag för den cirka 2 kilometer långa vägen mellan en punkt cirka 300 meter nära vägens anslutning till Gamla Härskogsvägen i norr till kommungränsen söder om avfarten till Härskogens friluftsgård i söder, där man föreslår en hastighet på 60 km/h. Man önskar även fartkameror på sträckan där det önskas en hastighet på 60 km/h.

Undrar över lämpligheten att tillåta cirka 25 meter långa lastbilar och en hastighet på 80 km/h. Anser att det rimmar illa med klimatmål, bullernivåer och trafiksäkerhet.

Hänsyn bör tas till att promenerande och cyklister behöver kunna ta sig till Härskogens friluftsanläggning trafiksäkert. Ställer frågan hur det blir med cyklister och gångtrafikanter när trafiken förväntas öka.

Önskvärt för framtiden vore att den nuvarande vägen återställs till gång- och cykelbana.

Parkering

Den planerade parkeringen i anslutning till Kollsjön bör ligga så öppet som möjligt då det idag enligt synpunktslämnare förekommer problem med skrotbilar och sopor. Det bör vara tydligt vem som ansvarar för parkeringen.

Vandringsled

Påpekar att vandringsleden på senare tid har fått en ny sträckning, vilken inte finns med på kartorna i underlaget. Det kan vara bra att ha i åtanke vid planering (bifogat bild).

Informerar att längs Gäddetjärnet går en stig som inte är en markerad vandringsled men som är välanvänd. Där den nya vägsträckningen passerar ledningsgatan kommer vägbanken få en bred utfyllnad, som delvis att täcka stigen enligt kartan. Stigen kommer bli blockerad, förslagsvis kan en enkel spång som passage anläggas, alternativt en liten terrass på vägslänten.

Övrigt

En synpunktslämnare ställer frågan om Trafikverket bekostar lantmäterikostnader som uppstår gällande justering av andelsantal för berörd vägförening.

Trafikverket kommentar:

Förordar det västra förslaget

Trafikverket utreder ett antal vägdragningar och redovisar en slutgiltig dragning i samrådshandlingen.

230130, anledningen till att Trafikverket inte gått vidare med det västra alternativet är på grund av natur- och miljövärden. Trafikverket presenterar den slutliga vägdragningen i granskningshandlingen.

Buller

Det kommer att utföras en bullerutredning i projektet som redovisas i samrådshandlingen.

230130, bullersituationen för bebyggelsen kommer inte att förändras nämnvärt jämfört med nuvarande vägsträckning.

Motsätter sig uppdraget

Trafikverket kommer att uppdatera samhällsekonomisk bedömning i samrådshandlingen som kommer att påvisa samhällsnyttorna av projektet.

230130, Trafikverket har noterat att kommunen motsätter sig åtgärden. Det är beslutat i regional plan att åtgärden ska genomföras och att generella kommentarer som ej rör vägplanen kan skickas till Trafikverket genom formulär på hemsidan, www.trafikverket.se/om-oss/kontakta-oss/.

En samlad effektbedömning (SEB) har utförts som består av en samhällsekonomisk kalkyl, fördelningsanalys och en transportpolitisk målanalys. Åtgärden beräknas ge positiva nyttor i form av framför allt ökad trafiksäkerhet och minskade restider.

Enskilda vägar

Korsningen vid Blomsholm kommer att anpassas till ny vägsträckning. Den nya enskilda vägen kommer att hanteras genom en lantmåteriförrättning.

Trafik

Den föreslagna hastigheten på denna delsträcka är 70 km/h. Däremot så dimensioneras sträckan för 80 km/h. Trafikverket vill också uppmärksamma om att det är länsstyrelsen som beslutar om hastigheten.

Trafikverket kommer att föreslå vägens bredd 0,75 meter för att underlätta för oskyddade trafikanter.

Parkering

Lerums kommun kommer ansvara för planerad parkering vid Kollsjön.

Vandringsled

Vägplanen ska möjliggöra för fortsatt rekreation och tillgänglighet till viktiga målpunkter.

230130, fel redovisning av ledens dragning i samrådsunderlaget. Ledens dragning i plan har uppdaterats och redovisas i granskningshandlingen. Den välanvända stigen längs med Gäddetjärnet kommer inte att påverkas av vägens dragning.

Övrigt

Trafikverket bekostar lantmäterikostnaderna.

3.1.4. Samråd med övriga berörda myndigheter och organisationer

Härryda kommun

Kommunen ställer sig positiv till föreslagen åtgärd då den innebär både ökad trafiksäkerhet och framkomlighet.

Kommunen menar att det är av särskild vikt att framkomligheten och trafiksäkerheten värnas under byggtiden, att informationen om pågående arbeten är god samt att arbetena sker skyndsamt då vägen är ett viktigt pendlingsstråk.

Trafikverket kommentar: Trafikverket kommer att planera hur arbeten under byggtiden kommer att genomföras. Informationen kommer att arbetas in i samrådshandlingen.

Friluftsrådet

Har inga synpunkter i dagsläget med vill gärna vara med i fortsatt dialog kring Härsjövägen och projektet.

Polismyndigheten

Har inget att erinra.

Räddningstjänsten

Har inget att erinra.

Statens Geotekniska Institut (SGI)

Har inget att erinra.

Havs- och vattenmyndigheten

Har inget att erinra.

Trafikverket kommentar: Trafikverket noterar att ovanstående myndigheter inte har något att erinra.

3.1.5. Beslut om betydande miljöpåverkan

Länsstyrelsen i Västra Götalands län beslutade den 13 juni 2022 att projektet inte kan antas innebära en betydande miljöpåverkan.

3.2. Samråd vid utformning av planförslaget

3.2.1. Samråd med berörd länsstyrelse

En samrådsremiss i form av brev skickades till Länsstyrelsen i Västra Götaland den 24 augusti med information om deras möjlighet att yttra sig på vägplanens samrådshandling, daterad 24 augusti 2022. Länsstyrelsen i Västra Götaland har inte lämnat något yttrande på samrådshandlingen.

3.2.2. Samråd med berörd kommun

2022-06-16, samråd vandringsleder

Trafikverket genomförde den 16 juni 2022 ett samråd med Lerums kommun gällande vandringsleder.

Dagens förhållanden; friluftsvärden i området, vandringsleder och förändringar pga projektet

Lerums kommun efterlyser möjlighet att ha lederna igång under produktion samt understryker säkerheten för de som rör sig i området under byggtiden. Även att det är en trevlig miljö för de som vandrar även under byggtid. Lerums kommun ska reka i området och komma in med förslag på alternativa vägar från befintlig väg 523 som ansluter till stamsjöleden. Sportfiskeföreningen har tillsyn på spångar och vindskydd vid Kollsjön. Friluftsföreningen (LSOK) har hand om Stamsjöleden och vissa andra leder i området. Den del av vandringsleden som föreslås utmed befintlig väg 523 kan göra sjön tillgänglig för människor med funktionsnedsättning om det blir en grusväg. Lerums kommun vill ha en bom så att inte obehöriga fordon kan köra in.

Sportfiskeföreningen arbetar med bland annat inplantering av fisk och önskar nära tillgång till sjön.

Kommunen anser det viktigt med ett vägräcke utmed norra änden av den nya vägen där stamsjöleden går parallellt i närheten av vägen för att få till trafiksäkerhet.

Parkeringsmöjligheter

Den grusade ytan som nyttjas för parkering utmed väg 523 och Kollsjön kommer tas bort i samband med ombyggnad av väg 523. Ytan används idag av sportfiskeförening och övrig besökande allmänhet till området. Olika uppgifter finns om hur många fordon (0-40 stycken) som brukar varar parkerade här men sällan fler än 20 stycken. Vem som drifvar befintlig parkering är oklart.

Projektet föreslår en uppgrusad yta med en anslutning mot väg 523 för parkering utformad för 20 bilar enligt Trafikverkets normer något längre söderut jämfört dagens parkeringsyta. Denna yta kommer inte ingå i vägplanen, endast ny väg, indragning av väg och omklassning till enskild väg på delen Blomsholm-ny väg 523 ingår.

Kommunen lyfter att det finns tillfällig "evenemangsparkering" med bom söder om sträckan.

Lerums kommun ställer sig positiv till att underhålla ny parkeringsyta vid Kollsjön och att denna ska kunna skötas i inom ramen för det underhåll kommunen har för parkeringen vid motionscentralen vid Härsjön.

Stamsjöleden sköts av LSOK.

Återställning av befintlig väg 523 –utformning kommer samrådas med kommunen. TRV föreslår att del som ska tillhöra stamsjöleden ska vara grusväg som är möjlig att köra på, cirka 3 meter. Kommunen föreslår bom för att undvika oönskad trafik.

Räcke mellan Befintlig/ny väg 523 och befintlig stamsjöled i norr förbi Kollsjön föreslås.

Tillfälliga vandringsleder under byggnation behöver säkerställas.

Fortsatt arbetet

Kommunen upprättar avtal med berörda fastighetsägare som påverkas av ny dragning av stamsjöleden. Trafikverket och Kommunen upprättar avtal att kommunen ansvarar för skötsel av parkering efter byggskedet.

Trafikverket kommentar:

Trafikverket avser att oskyddade trafikanter under byggtid hanteras med trafikanordningsplan. Avtal tecknas med kommunen för de delar som inte omfattas av vägplan.

2022-07-06, samråd skyltning friluftsliv

På samrådsmötet diskuterades skyltning kopplat till friluftslivet för väg 523. Fokus var främst permanenta skyltar, men kommunen lyfte även vikten av tillfälliga skyltar under byggtiden för att upprätthålla friluftslivet.

Förslag på placering av skyltar för Stamsjöleden samt skyltning mot parkering visades.

Punkter på viktiga aspekter som lyftes under mötet:

- En tillfällig stig/led bör hittas för Stamsjöleden under byggtiden. Skyltning krävs, viktigt att hänvisa rätt. Förslag på tillfällig väg som diskuterades var väster om Gäddetjärn, sedan vidare upp nordost om våtmarken för att sedan komma ut strax norr om vägbyggnationen vid enskild väg, förslaget måste diskuteras vidare inom projektet för att gemensamt kunna ta ett beslut.

- Skyltning vid ny parkering – vad för slags information ska denna innehålla? Dels information om fiske.

Idag finns en anslagstavla som fiskeföreningen placerat ut vid den befintliga parkeringen, en bra utgångspunkt.

- Kommunen lyfter vikten av att ta kontakt med berörda föreningar som LSOK och Väst kuststiftelsen. Väst kuststiftelsen förvaltar skogsområden samt vandringsleder.

Trafikverkets kommentar:

Samråd har skett med LSOK och Väst kuststiftelsen gällande leder. Leder och stigar för oskyddade trafikanter hanteras under byggskedet. Det finns informella stigar som går att bruka. Ingen tillkommande skyltning som fastställs i plan planeras.

2022-11-16, skriftligt yttrande

En samrådsremiss i form av brev skickades till Lerums kommun den 24 augusti med information om deras möjlighet att yttra sig på vägplanens samrådshandling daterad 2022-08-24. Lerums kommun har lämnat följande synpunkter:

Trafik

Lerums kommun är mycket positiva till att trafiksäkerheten på väg 523 förväntas öka i och med föreslagen ombyggnation. I och med den breda vägrepen skapas bättre utrymme för oskyddade trafikanter som måste färdas på vägen, vilket ökar trafiksäkerheten även för fotgängare och cyklister. Kommunen är även positiva till att skyltad hastighet inte kommer att öka, utan fortsatt vara 70 km/h. Frågan är dock hur hastighetsefterlevnaden blir när vägens utformning bjuder in till en högre hastighet. Det är positivt att vägen pekats ut som en viktig regional länk.

Kommunen anser att ett helhetsgrepp om Härskogsvägen behöver tas efter genomförd ombyggnation, för att få en god trafiksäkerhet på hela vägen. Kommunen, Trafikverket och Västra Götalandsregionen bör hitta en gemensam målbild att sträva efter för Härskogsvägens utveckling.

Kommunen vill ifrågasätta om målet med att förbättra framkomligheten för alla fordonsslag är relevant, eller lämpligt, i och med åtgärdens begränsade sträcka sett till hela Härskogsvägen. Vägen har tyvärr bristande framkomlighet för stora fordon, särskilt de med släp vilka har svårt att hålla sig i sitt körfält på vissa delar. Kommunen anser därför att dessa transporter bör förbjudas till dess att ett helhetsgrepp om Härskogsvägen tagits. Att Härskogsvägen har en stor andel tung trafik bör även förtydligas både i sammanfattningen och i kapitel 4.3.2 Näringsliv.

Kapitel 4.2.1 Trafik nämner kort vilka trafikanter som vistas i området. Här vill kommunen poängtera att området är viktigt och välanvänt för rekreation. Det är inte bara vandrare på stamsjölleden och fritidsfiske som har målpunkter här.

I kapitel 4.2.1 anges att vägens årsdygnstrafik (ÅDT) är ca 3000 fordon per dygn. Det framkommer inte om trafikmängderna är bedömda, uppmätta eller beräknade. Om mätning genomförts, vilket är var det och har eventuell uppräkningsgjorts. I kapitel 5.2 Val av utformning anges att dimensionerande ÅDT är < 4000 fordon. Det anges inte vad som är bas och prognos är eller hur trafiken räknats upp. Lerums kommun undrar om Trafikverket är säkra på att rätt dimensionerande ÅDT använts.

Det är av stor vikt att enskilda anslutningar anpassas och får en trafiksäker utformning. I områdets södra del finns en enskild väg vars anslutning ser ut att ingå i vägplansområdet men där anpassning inte genomförs. Kommunen anser att även denna anslutning bör anpassas för att bli mer trafiksäker inom vägplanen.

Det är positivt att en planskildhet för vandring byggs i området. Om möjligt vore en större dimension på rörbron önskvärd. Enligt Mobilitet för gående, cyklister och mopedister (Publikationsnummer: 2022:020) bör den fria höjden i en planskildhet vara 2,5 m. Det är viktigt att fasta delar lägre än 2,2 m på planskildheten märks ut eftersom de utgör fara för personer med synnedsättning.

Lerums kommun önskar att Trafikverket planerar för en framtida gång- och cykelväg. Pågående projekt behöver beakta möjligheterna att i framtiden bygga en gång- och cykelväg

längs med sträckan. Det måste finnas förutsättningar för en sådan byggnation när ett helhetsgrepp om sträckan tas.

Naturvärden

Det är positivt att en grod- och kräldjurspassage anordnas. Denna bör dock kompletteras med ledarmar som leder djuren ned i trumman och hindrar dem från att gå upp på vägen. Vidare bör genomförandet av åtgärder som riskerar att påverka livsmiljöer för grod- och kräldjur styras till period på året då påverkan på arterna blir som minst. Det vill säga övervintringsmiljöer bör inte påverkas under vinterperioden och åtgärder i vatten bör genomföras under tid på året då groddjur inte nyttjar dessa för reproduktion.

Under kapitel 10.2 Kontroll och uppföljning bör det läggas till att det behövs särskild hantering av massor med invasiva arter (blomslerlupin).

Skyddsåtgärder

I kapitel 5.3 Skyddsåtgärder och försiktighetsmått anges att de skyddsåtgärder som föreslås inte fastställs i vägplanen. Eftersom det är själva vägplanen som är det juridiskt bindande dokumentet ställer sig kommunen frågande till varför vissa av åtgärderna inte fastställs. Särskilt eftersom bedömningen av miljökonsekvenserna i kapitel 6.3 är gjort med hänsyn till föreslagna åtgärder. Kommunen undrar hur Trafikverket säkerställer att skyddsåtgärderna faktiskt genomförs, samt följs upp enligt kapitel 10.2 utan fastställelse. Flera av skyddsåtgärderna, tex ny dragning av stamsjöleden och ny parkeringsplats är troligtvis inte möjliga att fastställa med hänsyn till väglagen, men andra åtgärder av stor vikt bör inkluderas i själva planen; såsom planskildhet för vandringsled och grod- och kräldjurstunnel.

Rekreation

Härskogen är ett viktigt rekreationsområde. Lerums kommun ställer sig positiva till den föreslagna omdragningen av Stamsjöleden. Föreslagen planskildhet under vägen för att öka säkerheten för såväl trafikanter som vandrare måste verkställas. Det är också viktigt att skyltning och andra åtgärder som underlättar för vandraren att hitta den nya leden verkställs enligt förslag.

Den gamla vägen intill Kollsjön tas enligt förslaget bort/ används delvis som vandringsled. Det är viktigt att fiskare och fiskeklubben ges åtkomst till sjön både genom den parkering som planeras och genom en mindre väg till sjön för inplanering av fisk mm. Parkeringen behöver ge plats för 15-20 bilar. Ytan kommer sannolikt både att användas av fiskare, badande och besökare till leder och spår.

Det är oerhört viktigt att föreslagen alternativ väg för Stamsjöleden och intilliggande leder och spår under byggtiden ersätts, skyltas upp och anpassas efter rådande förutsättningar. Trafiksäkerheten vid korsning av Härskogsvägen behöver särskilt beaktas. Även parkeringsförutsättningar behöver beaktas under byggtiden.

Lerums kommun förutsätter att alla omkostnader för projektet i form av ny anläggning av Stamsjöleden, tillfällig led under byggtiden, parkering, skyltar etc finansieras av Trafikverket. Även Stora Härsjörundan påverkas under byggtiden vilket måste beaktas.

Hela området runt Härskogen är ett stort och viktigt rekreationsområde för såväl Lerumsbor som besökare från andra delar av landet. Det vore önskvärt att i projektet beakta cyklisterna och gående längs med väg 523 från Kastehofsmotet till friluftsområdet. Alternativt att tillsammans med Lerums kommun titta på andra alternativ för cykelled från Lerum upp till friluftsområdet Härskogen.

Lerums kommun vill också belysa den trafikfara som finns från stora parkeringen vid friluftsområdet över vägen mot östra Härskogsområdet. Där måste alla som ska till den östra delen passera vägen vilket inte är bra. Åtgärder i form av tunnel, sänkt hastighet, belysning etc. vore lämpligt.

I anslutning till Stamsjöleden finns andra mer eller mindre skyltade och upptrampade stigar och leder som påverkas i olika grad. Lerums kommun önskar ha en fortsatt nära dialog med Trafikverket för att underlätta för alla besökare både under byggtiden som efter avslutat projekt. Flera mindre leder och spår kan beröras. Specifikt nämns Stora Härsjörundan.

Del av befintlig väg som avses byggas om till vandringsled ansluts enligt förslaget till föreslagen parkering. Kommunen ser en risk att anslutningen kommer blockeras av parkerade fordon. Även fordon för skogsbruk behöver kunna nå vägen vilka kräver stor yta för svängrörelser. Bommen som föreslås här behöver komma i direkt anslutning till parkeringsplatsen för att få önskad funktion. Kommunen ser även behov av att komplettera med bom i motsatt ände, mot planerad enskild väg.

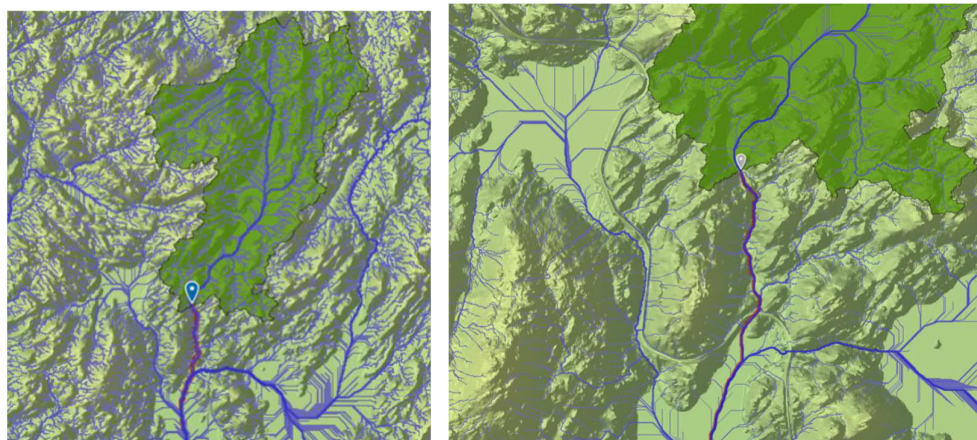
Klimat

Helheterna kring klimatrisker borde samlas på ett ställe där man får tydlig överblick över klimatrisker inom området och hur de kan omhändertas.

Dagvatten/skyfallsutredning behövs för att se om det blir för höga vattenhastigheter och vattennivåer där det finns lågpunkter. Det behöver säkerställas att förändrade nivåer i sjöar och vattendrag inom området inte leder till översvämning eller erosion som kan leda till skred. Det behöver även säkerställas att möjligheten för räddningstjänst att ta sig fram är god även i samband med skyfall eller höga nivåer i sjöarna.

Till granskningskedet behöver det beskrivas vilka flöden som uppstår, och vilka återkomsttider vägen och ny trumma ska dimensioneras för. Konsekvensutredning behövs för att bestämma lämplig återkomsttid. Även val av klimatfaktor bör uppges. Boverket rekommenderar RCP8.5 vid slutet av seklet. Kommunen rekommenderar att flera återkomsttider studeras, varav minst en av dessa är över 100 år.

Vid dimensionering av dagvattenrummor och diken behöver man ta höjd för högre flöden. Se figur 1 och 2. I framtida klimat kan dessa flöden bli högre.



Figur 1 Aktuellt avrinningsområde för en betydande rinnväg. *Figur 2* Närbild av rinnväg kopplat till avrinningsområdet i figur 1.

Nedan presenteras klimatrelaterade synpunkter för ett antal kapitel inom plan- och miljöbeskrivningen.

Kapitel 4.6.8 Klimat. Rubriken klimat finns på två ställen. Den förstnämnda syftar till klimatanpassning den andra till utsläppsminskning. Dessa rubriker bör ha olika namn för ökad tydlighet.

”Den pågående klimatförändringen förväntas medföra ökad nederbörd, stigande havsnivåer och högre temperaturer.” Höga flöden och nivåer i vattendrag och sjöar bör även nämnas.

”Med tanke på utredningsområdets topografi bedöms det inte finnas några större risker kopplade till den pågående klimatförändringen.” Vad menas här? På andra ställen i texten står det att det kommer bli ökade flöden i framtiden. Ökade flöden i samband med nederbörd/skyfall kan utgöra en risk för området. Då vägen är omgiven av sjöar och vattendrag kan även höga flöden och nivåer i dessa innebära en risk.

Kapitel 5.2.2. Övergripande utformning och gestaltungsprinciper

Sektion vid bank: figur 30. Vid vilka områden ska den lösningen vara aktuell? Det behöver tydliggöras hur vattenflöden går genom de områdena.

Kapitel 5.2.5 Avvattning. Ange vilken återkomsttid och klimatfaktor dimensionerna på trummorna motsvarar.

Kapitel 5.3.2 Övriga inarbetade skyddsåtgärder och försiktighetsmått samt kapitel 6.3.6 Vatten Specificera hur ”Samtliga trummor dimensioneras med hänsyn till den pågående klimatförändringen som på sikt innebär ökad nederbörd och ökad högvattenföring”.

Översiktsplanen

I översiktsplanens utvecklingsstrategi har kommunen pekat ut en framtida tvärförbindelse där en del är söderut från väg E20 med syfte att tillgängliggöra

Landvetter flygplats samt den regionala arbetsmarknaden. Exakt placering av tvärförbindelsen behöver utredas vidare. Tidigare i processen har Härskogsvägen varit förslag att utgöra denna tvärlänk och då har området varit utpekad som utredningsområde för väg. Under processen har utredningsområdet tagits bort ur markanvändningskartan då det krävs ytterligare utredningar för att i detalj kunna peka ut område för tvärlänk.

I markanvändningskartan är denna del av Härskogsvägen en del av det större naturområdet Härskogen. Samrådshandlingarna behöver uppdateras angående vad översiktsplanen säger om området.

En viktig aspekt med en utbyggd eller förbättrad infrastruktur i Härskogsområdet är att beakta barriäreffekter för människor och djur. I Trafikverkets handlingar finns förslag på förbättringar och ersättningsförslag för Stamsjöleden. Dock saknas en helhetsbild för påverkan i området som helhet. I samrådshandlingen nämns till exempel fler leder som påverkas. Trafikverket behöver komplettera med en helhetsbild över förutsättningarna och förslag för området.

Kultur

I kapitel 4.6.2 skriver Trafikverket att området är generellt tåligt för en ny vägsträckning. ”Landskapets karaktär med barrskog, begränsad bebyggelse och lämningar berättar om området som utmark och gränstrakt och är generellt tåligt för en ny vägsträckning.” Påståendet motiveras inte. Menar Trafikverket att området är tåligt för att det varit utmark och gränsmark? Kommunen anser att Trafikverket behöver motivera varför de anser att området är generellt tåligt.

I kapitel 6 där effekter och konsekvenser beskrivs anges "små negativa miljökonsekvenser" som slutsats under kulturmiljö. Här nämns dock bara fornlämningar och övriga lämningar. Trafikverket behöver redovisa den generella tåligheten och kulturmiljön/landskapet som en helhet i och inte enbart konsekvenser för fornlämningar/övriga lämningar. Eller menar Trafikverket att områdets kulturvärden enbart består av fornlämningar och övriga lämningar?

Geoteknik

Lerums kommun har följande kommentarer gällande geoteknik och berg.

Kapitel 4.7.1 Bergtekniska lösningar. Finns det risk för bergras och blocknedfall? I ett förändrat klimat förväntas det mer nederbörd och tätare skyfall varför man kan förvänta sig ökad erosion och bortspolning av naturliga jordar. Detta är speciellt viktigt att ta i beaktande i områden med liten jordmån och om det vilar naturligt lösa block i terrängen då dessa då kan sättas i rörelse när jordmänen spolats bort och riskera att falla ner.

Sprickig berggrund kan ge upphov till bergras då vatten kan ansamlas i sprickor som sedan fryser och ger frostsprängning.

Kapitel 5.2.6 Geoteknik. Kommunen undrar om det finns risk att grundläggningen av vägen riskerar att skapa instängda ytor i torv/sankmarksområdena där vatten annars har kunnat röra sig fritt, med ökad risk för översvämning av vägen.

Om man dränerar torvområden får man irreversibla sättningar som kan spridas över mycket stora arealer. Har Trafikverket tagit detta i beaktande?

Att skapa torra passager genom torvmark/våtmarksområden när man anlägger en väg kan få en stor negativ påverkan på naturvärden som kan bli avskilda från sina naturliga levnadsområden. Utgrävning av torv kan även snabbt dränera stora torv/våtmarker med förlust av naturvärden och minskad area för tex skyfallsvatten att ansamlas på.

5.2.7 Bergteknik. Kommunen undrar om det finns risk för blocknedfall av naturligt lösa block i terrängen.

Vatten

Stora Hårsjön kommer eventuellt bli en nödvattentäckt, varför det är av yttersta vikt att den nuvarande vattenstatusen bibehålls eller förbättras. Eventuella framtida vattenledningar kommer i möjligaste mån undvikas att placeras i korsande position eller i närheten till Trafikverkets anläggning.

Mark

Lerums kommun önskar ett förtydligande i det fortsatta arbetet över hur marken ska återställas efter att den gamla väganläggningen rivits och marken ska återlämnas till kommunen. Kommunens skogsstrategi fastslår att detta skogsområde är rekreationsskog och bör således förberedas för att i framtiden vara just en rekreationsskog. Marken bör återplanteras med trädslag som passar den rådande ståndorten.

Lerums kommun önskar vid fortsatta arbetet ha en dialog kring eventuell framtida skogsavverkning.

Näringsliv

I kapitel 4.3.2 Näringsliv önskar kommunen att texten inledningsvis kompletteras med att Lerums kommun ska vara bland de bästa i Göteborgsregionen när det gäller företagsklimat.

Mindre eller redaktionella synpunkter

Datum för Länsstyrelsens beslut om att projektet inte bedöms medföra betydande miljöpåverkan kan uppfattas som inkonsekvent. På en plats anges datum för yttrandet och på ett annat datum för beslut. Detta kan upplevas som förvirrande.

I kapitel 4.5 anges att landskapsanalys och gestaltningsavvikelser beskrivs närmare i PM Integrerad Landskapskaraktärsanalys och PM Gestaltningsavvikelser. Dokumenten är inte tillgängliga på projektets hemsida. Var är det möjligt att ta del av handlingarna?

I kapitel 4.6.1 bör man förtydliga att det naturvärdesobjekt som nyckelbiotopen till stor del sammanfaller med återfinns längre ner, alternativt är identifierat i genomförd naturvärdesinventering.

Kapitel 4.7.3 I sankmarksområdena förekommer fri vattenyta och grundvattenytan har uppmätts till cirka 1 meter under markytan under våren 2022. Avvattning.

Kapitlet har fått en underlig rubrik. Texten är mycket svårläst och syftesfel görs ideligen då texten är dåligt formulerad och inte skriven på god svenska. Stycket behöver skrivas om.

I figur 20, på sidan 32, visas inte vandringsleden runt Stora Härsjön, fastän denna omnämns i texten.

I kapitel 5.2, tredje stycket verkar det som att en förklarande mening om kantrensa fallit bort.

I figur 25 redovisas föreslagen omläggning av Stamsjöleden utan förklaring.

Avsnittet om enskilda anslutningar på sidan 44, kapitel 5.2.2, är svårt att tyda och bör formuleras om.

I kapitel 12 Underlagsmaterial och källor sker hänvisning till Alingsås kommuns översiktsplan, men inte Lerums kommuns översiktsplan.

Trafikverkets kommentar:

Trafik

Ett eventuellt helhetsgrepp om Härskogsvägen ligger utanför projektet och behandlas därför inte i denna vägplan.

Vägen projekteras enligt Trafikverkets standard VGU. Vägen är anpassad efter Trafikverkets standard gällande trafiksäkerhet. Det finns inga planer på att stänga för tung trafik.

I planbeskrivning 4.2.1 finns information om andelen tung trafik.

Trafikverket ser över och kompletterar med information om ÅDT. Redovisas i planbeskrivningen för granskningshandling, kap 4.2.1.

Enskilda anslutningar kommer att anpassas till ny väg. Anslutning i områdets södra del kommer att åtgärdas i projektet. Redovisas i granskningshandling.

En planskild passage i form av rörbro anläggs för gångtrafik för friluftsliv ej för gc-trafik. Rörbroen har en fri höjd över gångytan på 2,3 meter.

Trafikverket noterar kommunens önskemål gällande framtida gång- och cykelväg, och lyfter det till Trafikverkets Planeringsavdelning.

Naturvärden

Syftet med trumman är för att säkerställa avvattning. Det finns inget dokumenterat behov för en grod- och kräldjurs passage. När Trafikverket ändå anlägger en trumma så anpassas den för att möjliggöra för grod-kräldjur och andra djur att kunna passera.

Trafikverket ser över kapitel 10.2 Kontroll och uppföljning gällande invasiva arter (blomsterlupin).

Skyddsåtgärder

Det finns inget dokumenterat behov av en passage för grod- och kräldjur. En trumma kommer att anläggas för avvattning. Den kommer att anpassas så att grod-och kräldjur och andra mindre djur kan passera. Det är ingen skyddsåtgärd som kommer att fastställas.

Trumma för vandringsled ska fastställas i plan men ej vara en skyddsåtgärd.

Rekreation

Trafikverket tackar för information. Cykelled från Lerum till friluftsområdet Härskogen ingår inte i det här projektet. Trafikverket noterar kommunens önskemål och lyfter den internt inom organisationen.

Det planeras ingen belysning vid infart till parkering. Det blir en bom i varje ände av vägen.

I det fortsatta arbetet med vägplanen och kommande bygghandling ska det säkerställas med körspår så att en timmerbil ska kunna ta sig ut.

Trafikverket skyltar ej mer än det som är nödvändigt för återställning samt för väg anläggningen. Vill kommunen ha ytterligare skyltning bekostas det av kommunen.

Trafikverket ska ha en fortsatt dialog vad gäller vandringsled. Anpassning av leder utanför vägplanens utredningsområde görs i samråd med markägare. Hantering av oskyddade trafikanter hanteras i skedet bygghandling.

Klimat

Trafikverket har dimensionerat utifrån krav i TRVINFRA 00231. Trafikverket uppdaterar Granskningshandling med en utförligare beskrivning vad gäller klimat.

Översiktsplan

En ny översiktsplan antogs 8 september 2022. Planbeskrivningen som kommer att publiceras i samband med granskningen kompletteras med information från den.

Ett av projektmålen är att utveckla området för rekreation vilket projektet anser uppfyllt genom de åtgärder som planeras. Vägplanen redovisar endast de leder som finns inom utredningsområdet. Leder som ligger utanför utredningsområdet kan komma att justeras framåt i samråd med kommun och markägare men det är inget som hanteras inom vägplanearbetet.

Kultur

Trafikverket ser över och kompletterar text i kap 4.6.2 och kap 6.

Geoteknik

Efter schaktning av berg kommer bergslänterna kontrolleras av bergsakkunig som bedömer behovet av förstärkningsåtgärder för att uppnå en stabil bergslänt. Förstärkningar som kan bli aktuella är exempelvis nätning och bultning.

Frostsprängning motverkas genom att lösa block bultas fast eller skotas ner. I partier där berget är mycket uppsprucket och mindre block förekommer som inte kan bultas fast kan nätning av bergslänten vara ett alternativ för att hindra att mindre stenar och block når vägen.

I den norra våtmarken där vägen flyttas ungefär 30 meter flödar vattnet österut mot Vällsjön. Då vägen fortsatt ligger i gränsen till våtmarken på "rätt sida" med hänsyn till strömningen förväntas endast små vatten hamna mellan befintlig vägbank och ny vägbank. Infiltrationen i den ytan bidrar till att hålla denna del av området något fuktigt. Vägens grundläggning i den norra delen bedöms med hänsyn till detta inte påverka den intilliggande våtmarken.

I den södra delen av projektet finns ett flertal våtmarker. Bedömningen är att påverkan blir mycket begränsad. En trumma läggs i väst-östlig riktning som medför att vatten kan strömma fritt. Projektet kommer inte medföra att vatten blir instängt i dessa våtmarker.

Det finns ingenting i nuläget som visar på att torvområden dräneras. Trafikverket kommer att fortsätta arbeta med denna fråga i bygghandlingsskedet.

Vid karteringen observerades inga lösa block inom vägområdet.

Vatten

Trafikverket noterar att Stora Härsjön eventuellt kommer att bli en nödvattentäckt och att ledningar kommer att undvikas i närheten av Trafikverkets anläggning.

Mark

När den gamla vägen rivs så kommer marken att återställas. Mer detaljerat hur det kommer att se ut tas fram i senare skede bygghandling.

Kommunen nämner att skogsområdet är rekreationsskog. Trafikverket kommer inte att ta mer mark än vad som behövs för anläggningen. Den mark som tillfälligt tas i anspråk återställs efter byggnationen är klar.

En fortsatt dialog kring eventuell skogsavverkning kommer att ske med kommunen då de är markägare.

Näringsliv

TRV noterar att kommunen tycker så.

Mindre eller redaktionella synpunkter

Trafikverket ser över mindre eller redaktionella synpunkter och justerar till nästa skede granskningshandling.

Det finns ett omfattande utredningsunderlag som tagits fram. En sammanfattning av dessa redovisas i plan- och miljöbeskrivningen. Referens till handlingar som inte tillgängliggjorts justeras.

3.2.3. Samråd med allmänheten och de enskilda som kan bli särskilt berörda

Samråd samrådshandling och samråd på orten

En samrådshandling, daterad 24 augusti 2022, har varit ute på samråd under perioden 19 september till 19 oktober 2022. Samrådshandlingen har funnits publicerad på Trafikverkets hemsida.

Ett samrådsmöte på orten genomfördes 22 september 2022 i Lerums SOK-stuga i Härskogen.

Information om samrådet meddelades genom brev daterat 24 augusti 2022 och via utskick av e-post. Annonsering om samråd och samrådsmöte på orten har skett i Lerums Tidning och Post- och inrikes Tidning den 14 september 2022.

Inkomna synpunkter och minnesanteckningar finns diarieförda hos Trafikverket på diarienummer TRV 2022/43289.

På samrådsmötet på orten och under samrådstiden har frågor ställts, information och synpunkter lämnats. Dessa handlar om:

Anslutningar

Fråga om anpassning av enskilda vägar – Återställs dessa till befintligt, utformning, brevlådor, bom mm? De upplever att det finns en farhåga att vägen kommer främja högre hastighet vilket kommer försvåra att komma in och ut på anslutande vägar.

Hur kommer höjden på vägen vara jämfört med befintlig? Många anslutande vägar.

Befintlig väg

Befintlig väg är viktig för skogsägare, åtkomst måste finnas kvar för bland annat fordon för virkestransport.

Beläggning

Ett önskemål lämnas om att få behålla beläggning på den del av väg som dras in från allmänt underhåll. Ett önskemål lämnas om att anlägga ny asfaltsyta från Blomsholm till anslutning vid "Kärralycka" i stället för att bryta upp asfalt och göra om till grusväg.

Blomsholm uppfart

Information lämnas om att det är en lång kurva vid uppfarten vid Blomsholm. Önskemål lämnas om att nuvarande nerfart till Blomsholm görs om till en parkering. Önskemål lämnas även när det gäller en extra fil för infarten på den nya enskilda vägen upp mot Blomsholm.

Buller

Hur mycket buller visar kartorna, vad är gränserna?

Fråga om hur Vällsjövägen kommer att påverkas av buller? Öppning vid sjön mot högt belägen bebyggelse ger farhåga om ökad bullerpåverkan. Hör redan idag tung trafik. Positivt med det västra alternativet med avseende på buller då höjd ligger mellan ny väg och Vällsjövägen.

Genomfart och vändplan

Ett önskemål lämnas om att ha en möjlig genomfart på den gamla vägdelen för timmerbilar o.d. alternativt en stor vändplan för bil med släp (24m i diameter).

Hastighet, omkörning och fartkameror

Då den planerade ombyggnaden är klar är sannolikheten stor att trafiken, inte minst tung trafik, kommer att öka. Det innebär ökade risker för människor som befinner sig i anslutning till vägen. Vid Härskogens friluftsområde korsar spår och leder väg 523 i anslutning till uppfarten till Härskogen stora parkering. Hastigheten föreslås sänkas till 50km/h på en sträcka av ca 300 meter före och efter uppfarten till parkeringen. Säkerheten kan höjas ytterligare genom att lägga till ett övergångsställe där i så fall de närliggande spåren och lederna kunde samlas till. Önskemål lämnas om att fartkameror sätts upp på sträckan i bägge ändar.

Kostnad

Fråga ställs om vad projektet kostar syftet med åtgärden är.

Lantmäteriförrättning

Gemensamhetsanläggning i Bävsjö vill ha en ny lantmäteriförrättning av projektet.

Oskyddade trafikanter och gång- och cykelbana

Viktigt att tänka på trafiksäkerheten för oskyddade trafikanter. Ett förslag lämnas om att sträckan Gamla Härskogsvägen till Härskogens friluftsanläggning bör få en gång- och cykelbana på sjösidan för att inte behöva korsa vägen.

Önskemål lämnas om att den del av befintlig väg som dras in anpassas till möjlig cykelväg.

Stamsjöleden

Stamsjöleden bör vara möjlig att bruka under byggtiden. Hur ska passage av väg 523 i norr och vidare åtkomst från parkering till Stamsjöleden lösas? Trevligare att vandra på bro över vägen än i rörbro. Kommer förslag på ny dragning av Stamsjöleden fastslås?

Stora Härsjörundan är inte upptagen, endast Stamsjöleden, önskar att passage i söder för Stora Härsjörundan tas med under byggtid. Stora Härsjörundan går över väg 523 på två ställen. Tror inte på förslaget med den långa omledningen av Stamsjöleden i södra delen.

Tvärförbindelse

Fråga angående planer på lång sikt med tvärförbindelser mellan v40 och E20. I Lerums kommuns översiktsplan finns det upptaget en möjlig tvärförbindelse. Förespråkar annan genomfartsväg än denna.

Utfarter

Utfarterna söder om byggprojektet påverkas negativt när farten ökar då de boende redan idag har svårt att komma ut på vägen. De anser att utfarterna borde ingå i projektet. Dåliga siktförhållanden för utfart precis söder om vägförslaget. Farhåga att hastighet kommer att öka, kan Trafikverket göra någon liten åtgärd för att göra anslutning säkrare?

Vilt och viltstängsel

Två personer har lämnat information om att vilt rör sig mellan Kullsjön och Stora Härsjön. Sjöarna bildar en smal passage för viltet. Viltstängsel önskas efter hela Härskogsvägen. Viltstängsel, hur lång sträcka behövs för att det ska göra nytta och inte stänga in djur?

Västra alternativet

Kommer det västra alternativet att utredas vidare eller har man helt valt östra alternativet? En person önskar att Trafikverket ska välja det västra alternativet för minskad bullernivå i Slätthult då fler och fler hus byggs i området.

Övrigt

De undrar om bäcken som ska grävas om och hur tänker Trafikverket med djurpassage?

Kommer dämme att påverkas av den nya vägen?

Trafikverkets kommentar:

Anslutningar

Anslutningar till enskilda vägar kommer att anpassas och göras trafiksäkra enligt gällande krav samt säkerställa återställning likt befintlig med avseende på brevlådor och bom. Anslutningar utmed vägens nysträckning utformas enligt Trafikverkets trafiksäkerhetskrav. Vägen kommer att utformas enligt krav för nybyggnation.

Befintlig väg 523

Befintlig väg 523 föreslås utformas till 3 meter bred grusväg med en bom i anslutningarna.

Beläggning

Trafikverket kommer att ha en fortsatt dialog med vägsamfälligheten i Bävsjö gällande beläggningsåtgärder.

Blomsholm uppfart

Trafikverket har inte rådighet över marken vid Blomsholms uppfart och kan inte anlägga parkering utan ansvar ligger isåfall på markägaren. Trafikverket planerar ingen extra fil för infarten till den nya enskilda vägen upp mot Blomsholm.

Buller

Bullerutbredning framgår av karta. Inga fastigheter får bullervärden över riktvärden från det nya vägförslaget. Färgade områden är 50 dB och uppåt. 60 dB är normal samtalston.

Genomfart och vändplan

Planeras att vara genomfart på den gamla vägdelen.

Hastighet, omkörning och fartkameror

Enligt de modeller som tagits fram är omkörningsmöjligheterna mycket begränsade på grund av topografin i området. Trafiksäkerhetskameror byggs inte inom ramen för projektet.

Kostnad

Projektet är en trafiksäkerhetshöjande åtgärd och budgeten ligger kring 40-50 mkr i totalkostnad.

Lantmäteriförrättning

Trafikverket kommer att ansöka och bekosta en ny lantmäteriförrättning för gemensamhetsanläggning i Bävsjö som berörs av indragning av väg från allmänt underhåll. Trafikverket söker och står för detta efter att vägen är byggd.

Oskyddade trafikanter

Trafikverkets vägförslag syftar till att förbättra trafiksäkerheten för alla trafikantslag inklusive gång- och cykeltrafik. Planskild korsning via gångport under väg 523 utreds i vägplanen.

Trafikverkets förslag är att delar av befintlig väg 523 återställs till 3 meter bred grusväg som kan användas för cykelväg.

En gång- och cykelbana på sjösidan berörs inte av projektet.

Stamsjöleden

Delar av befintlig sträckning av Stamsjöleden kommer ändras i samband med byggnation. Förslag på tillfällig och permanent sträckning av Stamsjöleden kommer samrådas om med Lerums kommun. Stamsjöleden ligger på den västra sidan vägen, oskyddade trafikanter som korsar vägen får bättre sikt i nya utformningen. Trafikverket noterar synpunkten att det skulle vara trevligare med en bro.

Stora Härsjörundan ingår inte i detta uppdrag.

Tvärförbindelse

Ingår inte i detta uppdrag utan ligger hos Trafikverkets planavdelning.

Brister gällande trafiksäkerhet på väg 523 är känt av Trafikverket. Uppdraget är att säkra upp den utpekade sträckan mellan Stora Härsjön och Kollsjön. Ombyggnad/ny sträckning

av hela Härskogsvägen ingår inte i aktuellt uppdrag. Finns inget politiskt beslut om ny tvärled.

Utfarter

Utfart i söder som ligger inom vägplanen justeras med avseende på trafiksäkerhet.

Vilt och viltstängsel

Behöver upp emot 1 mil viltstängsel för att det ska ge effekt. I detta projekt med kortare sträcka riskerar man istället att stänga in djur och öka antalet olyckor. Viltstängsel på sträckan planeras inte i nuvarande förslag.

Västra alternativet

Trafikverket har valt att gå vidare med det alternativ som presenteras i plan- och miljöbeskrivningen.

Övrigt

Det har utretts grundligt och att de åtgärder som görs har en mycket liten påverkan på bäcken. Bäckens grävs om enstaka meter. Ny trumma kommer inte förses med utterbryggor.

Den nya vägen kommer inte påverka dämnet.

2022-09-22, Vägförening Bävseryd ga:1, enskilt samråd

Under samrådsmötet den 22 september 2022 redogjorde Trafikverkets markförhandlare för hur processen ser ut när Trafikverket drar in underhåll för en allmän väg. Delar av väg 523 kommer att dras in från statligt underhåll efter genomförandet av projektet. Vägföreningen Bävseryd ga:1 kommer att ta över ansvaret för vägen och ordförande är införstådd med processen. Ordföranden ställde krav på att vägen ska överlämnas med asfaltsbeläggning (vägen är asfalterad idag). Överlämningen kommer att ske inom ramen av en lantmåteriförrättning som Trafikverket initierar och bekostar. Besiktning av vägen kommer att ske inför den formella överlämningen, där vägföreningen och Trafikverket ska närvara.

2022-11-15, Väst kuststiftelsen, Härskogen 1:1, enskilt samråd angående markfrågor

Vandringsleden Stora Härsjörundan

Framkomlighet under byggtid och eventuell påverkan längst i söder. Trafikverket ställer krav på utföraren att de ska leda om vandringsleder under byggtid. Den nya vägutformningen kommer sannolikt ha en positiv inverkan på säkerheten på vandringsleden.

Avverkning

Väst kuststiftelsen är inte intresserade av virket utan vill i stället att Trafikverket köper. Det gäller både det virke som avverkas i vägkorridoren och eventuellt tillkommande där Trafikverket har tillfällig nyttjanderätt.

Avtal angående avverkning i korridoren

Väst kuststiftelsen har styrelsemöte fyra gånger per år. Nästa möte i mars. AU-möte 10/3, styrelsemöte 24/3. Under mötet sades att färdigt avtal ska finnas senast 15/2 så att de har god tid på sig inför att beslut tas vid styrelsemöte/AU-möte. Markförhandlare hos Trafikverket återkommer till Väst kuststiftelsen när ett utkast på avtal är färdigt.

Övrigt

Väst kuststiftelsen ska dubbelkolla med sin deras miljöansvarige så att de inte har några synpunkter på det som vi kom överens om. Generellt ser de inga problem med bygget av den

nya vägen. Stiftelsen lutar sig mot Länsstyrelsens beslut och Länsstyrelsen har meddelat att de inte har några invändningar mot vägplanen.

Trafikverket informerade om området längst i söder där det eventuellt blir tillkommande tillfällig nyttjanderätt på fastighet Härskogen 1:1. Västkuststiftelsen har inga invändningar.

Ovanstående textfält är endast avsett att läsas digitalt och får ej tas bort. Det innehåller uppgifter från sidhuvudet och gör att dokumentets egenskaper blir tillgängliga enligt Lag (2018:1937) om tillgänglighet till digital offentlig service.

3.2.4. Samråd med övriga berörda myndigheter och organisationer

En samrådshandling, daterad 24 augusti 2022, har varit ute på samråd under perioden 19 september till 19 oktober 2022. Samrådshandlingen har funnits publicerad på Trafikverkets hemsida.

Ett samrådsmöte på orten genomfördes 22 september 2022-09-22 i Lerums SOK-stuga i Härskogen.

Information om samrådet meddelades till övriga berörda myndigheter och organisationer genom brev daterat 24 augusti 2022 och via utskick av e-post. Annonsering om samråd och samrådsmöte på orten har skett i Lerums Tidning och Post- och inrikes Tidning den 14 september 2022.

Inkomna synpunkter och minnesanteckningar finns diarieförda hos Trafikverket på diarienummer TRV 2022/43289.

Lerums Naturskyddsförening (LNF)

Härskogsvägen är en olycksdrabbad väg, särskilt den del som nu är aktuell för trafiksäkerhetshöjande åtgärder. LNF tillstyrker att de åtgärder som föreslås genomförs, men vill poängtera några saker.

Länsstyrelsen är på gång att bilda Härsjöns naturreservat. Reservatets nordvästra del vid Gäddevadsbäcken kan påverkas av vägplanen. Vandringsleder ska enligt handlingarna dras om för att bibehålla naturupplevelsena, vilket är bra.

Det är viktigt att omledningen av Gäddevadsbäcken görs så att den inte blir ett vandringshinder för fisk. Vid anläggandet av grodtunneln ska mesta möjliga hänsyn tas så att den negativa påverkan minimeras.

En inventering av naturvärdesobjekt och naturvårdsarter har gjorts 2020. Det framgår inte vilken utgåva av rödlistan som använts, För LNF tycks det som flera rödlistade fågelarter saknas, några troligen häckande. Om möjligt bör detta kompletteras och förtydligas.

Trafikverkets kommentar:

Trafikverket har i arbetet med vägplanen tagit hänsyn till att ett naturreservat var under bildande och även tagit del av de föreskrifter för Härsjöns naturreservat som länsstyrelsen beslutat om 2022-11-11. Ett antal av de beslutade föreskrifterna gäller inte för ombyggnad av väg 523 enligt vägplanens förslag samt anläggande av nya vandringsleder som krävs på grund av ombyggnad av väg 523 (aktuella områden framgår av karta i beslutet). Även väghållaråtgärder för väg 523 undantas från föreskrifter.

Omledningen av Gäddetjärnsbäcken (Gäddevadsbäcken) inklusive anläggande av trumma kommer att utformas så att vandringshinder inte uppstår. Anmälan för vattenverksamhet kommer att lämnas in till länsstyrelsen.

Anläggande av trumma vid km 1/225 (500 mm) utförs för att säkra genomledning av vatten från det mindre våtmarksområdet och kommer också att möjliggöra för grod-, kräldjur och andra smådjur att säkert passera vägen.

I naturvärdesinventeringen har Sveriges rödlista 2020 använts. I naturvärdesinventeringen redovisas de fågelarter (naturvårdsarter) som observerats i fält inom utredningsområdet samt som finns registrerade i Artportalen.

Statens geotekniska institut, SGI

Av underlaget framgår att sättningar har beaktats för den nya sträckningen av väg 523. Det framgår inte om så även är fallet avseende totalstabiliteten vilket kan påverka behovet av vägområde.

SGI frågar om totalstabiliteten bedömts för den del av väg 523 som är tänkt att övergå i enskild väg.

Trafikverkets kommentar:

Totalstabiliteten har beaktats i detta skede och stabilitetsförhållandena anses goda. Jordförhållandena utgörs av fastmark med inslag av tunna torvskikt, ca 0,5 m. Torvskikten planeras att tryckas ihop under byggskedet med hjälp av överlast och liggtid. Efter att prognostiserade deformationer har mätts upp ska kvarvarande torvskikt vara marginella och med relativt god hållfasthet. Dessa tunna torvskikt har liten inverkan på en glidyta genom de relativt höga bankarna där torvskikten finns.

Totalstabiliteten har bedömts för den del av väg 523 som är tänkt att övergå i enskild väg. Eftersom vägen idag frekvent trafikeras med tung trafik kommer trafiklasten drastiskt minska då denna trafik går på den nya vägen. Eftersom vägen står där idag utan kända skredproblem, (skredärr etc), och trafiklasten minskar avsevärt bedöms stabiliteten som tillfredsställande.

Svenska Kraftnät

Svenska kraftnät har i yttrande daterat 2022-06-15 svarat på berörd remiss, se bifogat yttrande. Utöver tidigare lämnat remissvar har Svenska kraftnät ingenting att erinra mot upprättat förslag i nuläget.

För övergripande information rörande Svenska kraftnäts framtida planer för stamnätet för el hänvisar vi till Systemutvecklingsplan 2022-2031.

Samråd ska hållas med Svenska kraftnät när åtgärder planeras inom 250 meter från stamnätsledning och stationer.

Svenska kraftnät önskar att Trafikverket vid remittering av kommande ärenden sänder fullständigt material till oss. De ser gärna att relevant lägesbunden data i form av shape- eller dwg-filer skickas med information om vilket koordinatsystem de är skapade i. Exempel på detta kan vara detaljplanegränser och utredningskorridorer.

Trafikverkets kommentar:

Trafikverket har noterat Svenska kraftnäts information och kommer att fortsätta samråda i kommande skeden av vägplanen. Svenska kraftnät har efterfrågat vid remittering av

kommande ärenden fullständigt material, ex dwg-filer. Trafikverket ställde den 10 november 2022 en kompletterande fråga om de önskar få det skickat i detta ärende (kommande skeden för detta projekt) eller om det är för information till andra kommande projekt. Trafikverket har också frågat vad de exakt vill ha för underlagsfiler. Svenska kraftnät svarade den 11 november 2022 att det bara är en allmän information för kommande projekt då de underlättar deras arbete. Så i detta projekt behöver de inga ytterligare underlag.



TRAFIKVERKET

Trafikverket, 405 33 Göteborg. Besöksadress: Vikingsgatan 2-4.
Telefon: 0771-921 921, Texttelefon: 010-123 50 00

www.trafikverket.se