

LK KONSULT

Lennart Klang

rapport 2019:18

Arkeologisk utredning steg 1 för planering av faunabro vid Granberget, år 2019



**Bygdeå socken, Robertsfors kommun,
Västerbottens landskap och län**

2019-12-09

Administrativa uppgifter

Uppdragsgivare:	Trafikverket/ Saitec Filial.
Uppdragstagare:	LK Konsult.
Uppdragstagarens dnr:	LK2019:AC7 (LK Konsult 2019:295).
Lämningsnummer Forsök:	L1936:409, L2019:6558, L2019:6559, L2019:6560, L2019:6561, L2019:6562, L2019:6563.
Interna fornminnesnummer:	LK2019:375, LK2019:376, LK2019:377, LK2019:378, LK2019:379.
Kommun:	Robertsfors.
Socken:	Bygdeå.
Landskap:	Västerbotten.
Län:	Västerbotten.
Fastighet:	Granberget, Sikeå.
Typ av uppdrag:	Arkeologisk utredning steg 1.
Datering:	Historisk tid.
Typ av fornminnesobjekt:	Brukningssväg, Färdväg, Gränsmärke, Naturföremål/-bildning med bruk, tradition eller namn (Bläckning).
Antal fältdagar och varaktighet:	1 dag (2019-10-05).
Antal rapportdagar:	3 dagar (inklusive fältförberedelser).
Antal fyndhanteringsdagar:	-
Projektledare:	Lennart Klang, Landskapsarkeologerna/LK Konsult.
Rapportansvarig:	Lennart Klang.
Intern underkonsult:	Niklas Groop, Stigfinnaren Arkeologi och kulturhistoria AB (GIS och kartor).
Deltagare i fält:	Lennart Klang.
Utredd yta:	ca 40 hektar.
Meter över havet:	ca 35 - 55 m.
Koordinatsystem:	SWEREF 99TM.
Kartblad i rikets nät:	21L5a Sikeå, 21L6a Klintsjön.

Dokumentationshandlingars förvaring:	Originalhandlingar som bör förvaras vid offentligt arkiv saknas. Övrigt material (fältanteckningar, mätfiler, diverse underlagsmaterial) förvaras hos LK Konsult i låst kassaskåp och i hårddiskar, varav en extern back-up.
Summa fyndmängd:	-
Antal fotografier:	7 fotobilder i bilaga 2. 1 övrig bild. Summa 8 fotobilder enligt bilaga 3.
Antal ritningar:	-
Publiceringstillstånd kartor:	© Lantmäteriet Dnr: R50018065_150001

*Omslagsbild: Gränsmarkering i befintlig gräns på berghäll intill torvmark, markslag som kännetecknade ganska stora delar av utredningsområdet.
Foto mot NV: Lennart Klang 2019.*

Innehållsförteckning

Administrativa uppgifter	2
Innehållsförteckning	4
Sammanfattning	5
Inledning och bakgrund	6
Fornlämnings- och naturmiljö	8
Tidigare undersökningar i området	10
Koppling till forskningsläget	13
Syfte	13
Utredningens mål	13
Frågeställningar	13
Metod	14
Resultat	14
Tolkning och utvärdering	17
Svar på frågeställningar	17
Koppling av resultatet till forskningsläget	17
Utvärdering	17
Vidare undersökningar	17
Referenser	18
Förkortningar	20
Bilagor	
Bilaga 1. Kartor med registrerade fornminnen	21
Bilaga 2. Objekttabell med fotodokumentation	22
Bilaga 3. Fotolista digitala foton	26

Sammanfattning

Denna rapport redovisar resultat av en arkeologisk utredning inom ett område som är aktuellt för en faunabro över väg E4 vid Granberget mellan Sikeå och Ånäset i Robertsfors kommun.

Uppdragsgivare är *Trafikverket/Saitec Filial*. Lennart Klang i företaget *LK Konsult* har utfört utredningen år 2019.

Syftet med utredningen var att undersöka om fornminnen berörs i utredningsområdet.

Använda metoder vid utredningen var studier av digitala arkiv, litteratur och rapporter samt systematisk noggrann okulär granskning av terrängen med selektiv sondning, dvs. gängse metoder för ett arkeologiskt utredningssteg 1. Grävning med spade och/eller maskin såsom är vanligt vid ett utredningssteg 2 var inte aktuella metoder. Eventuell fortsatt steg 2-utredning kan bli aktuell efter gjord utvärdering av nu genomförd steg 1-utredning.

Utredningen resulterade i att fem objekt registrerades. Dessa härrör från sen historisk tid och bedöms som övriga kulturhistoriska lämningar. Två utgörs av mer eller mindre övergivna vägar med sådan karaktär att de inte har registrerats i Riksantikvarieämbetets kulturmiljöregister (KMR). Ett av objekten står i befintlig gräns och har därför inte redovisats i Fornreg. De två registrerade objekten i KMR, bläckningar på träd, finns tillgängliga i Fornsök.

En av vägarna som inte har registrerats i KMR är en del av Gamla Kustlandsvägen. Denna bedöms ha högt kulturhistoriskt värde och bör beaktas vid planeringen av en faunabro, men i och med att den till stor del används inom skogsbruket och alltså inte är övergiven saknar den egenskaper som i normalfallet krävs för registrering i KMR.

Utredningsområdet består av skogsmark som längst i nordost har haft sent upptagna odlingar i låglänt delvis sank mark, vilka hör till den närbelägna bebyggelsen Granberget. Odlingarna kan ses på den ekonomiska kartan från år 1958. Inom utredningsområdet är de i dag beskogade. Kvarvarande öppna marker finns utanför utredningsområdet. Denna struktur huvudsakligen utanför utredningsområdet har inte dokumenterats i denna utredning, endast omnämnts. Utredningen har fokuserat på om fornminnen förekommer i den övriga skogsmarken.

Utifrån utredningsresultatet bedöms en faunabro kunna passa in bra i utredningsområdet och kan ur kulturmiljösynpunkt i princip placeras var som helst i området. Ingen fortsatt steg 2-utredning bedöms behövlig.

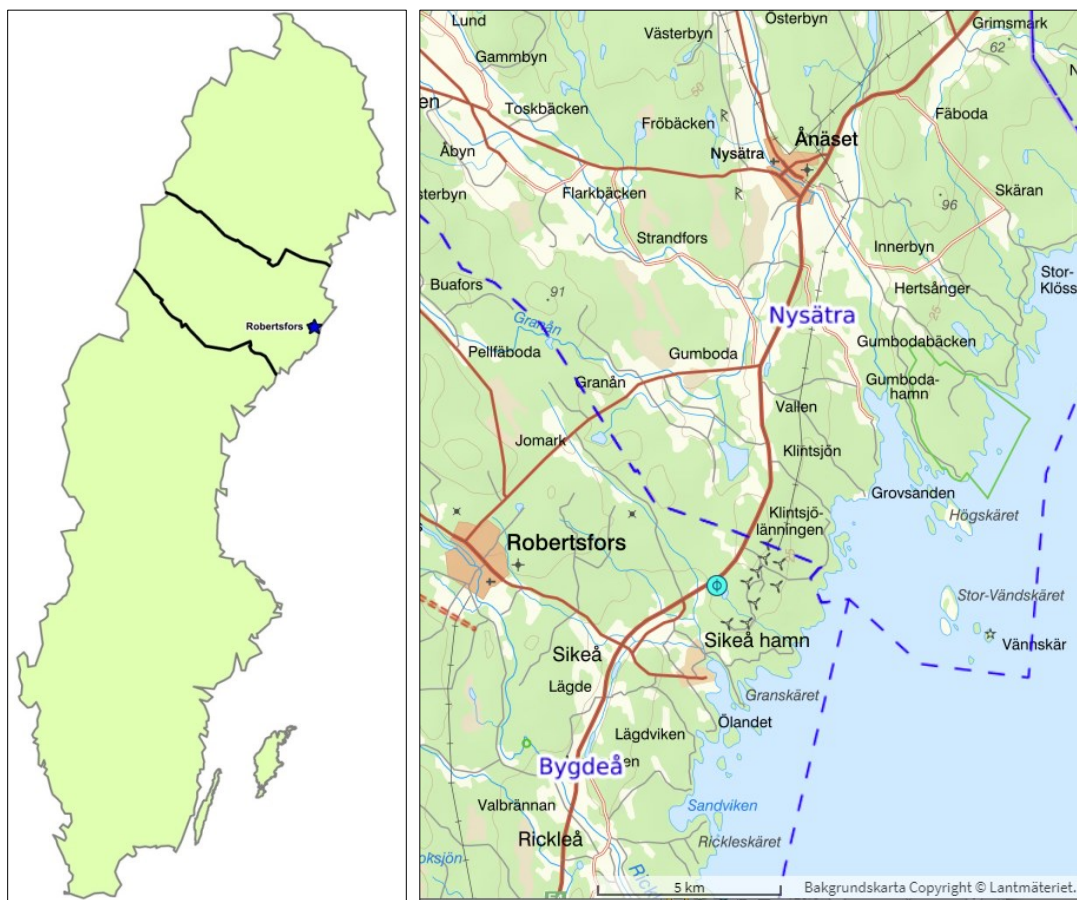
Inledning och bakgrund

Utredningsområdet ligger drygt 5 km öster om tätorten Robertsfors, i Bygdeå socken mellan byarna Sikeå och Ånäset (figur 1 och figur 2). Utredningsområdet är ca 40 hektar stort (figur 3).

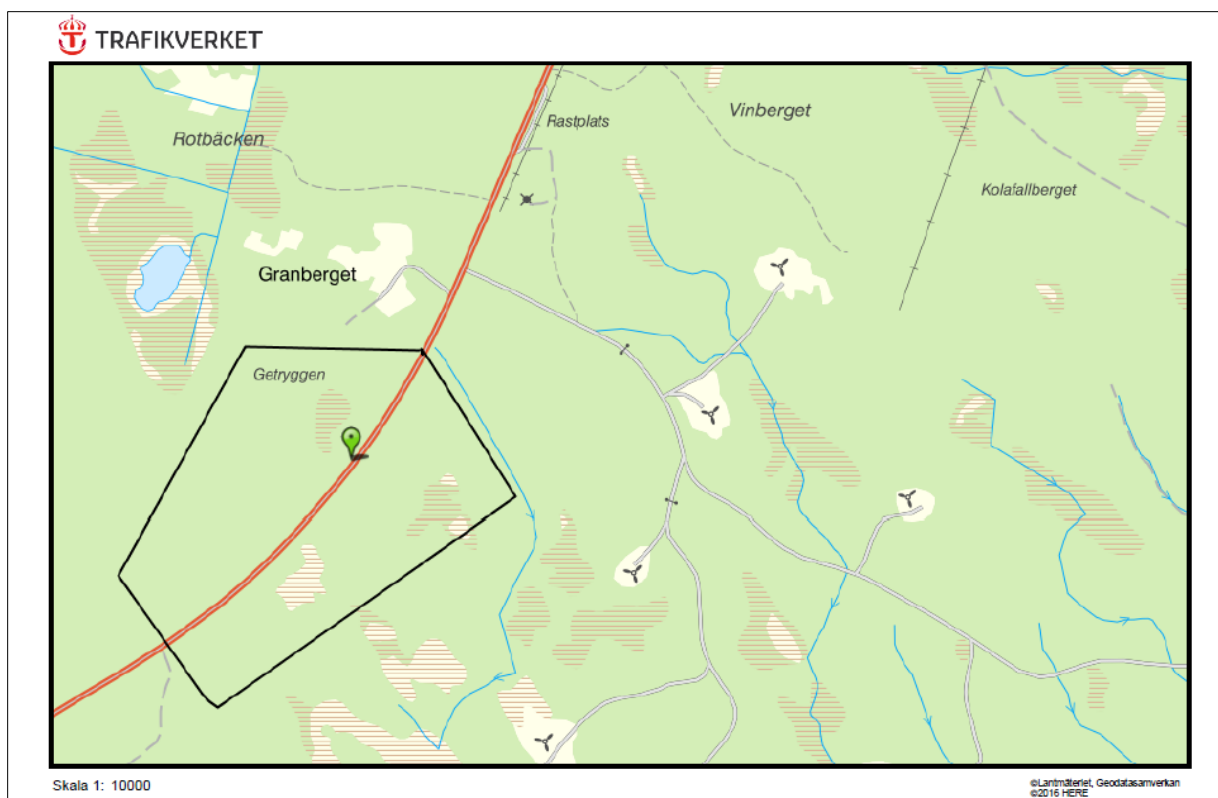
Utredningen förbereddes i augusti-september 2019 och utfördes i fält i 2019-10-05. Resultatet avrapporterades preliminärt till Trafikverket 2019-10-10 (objekttabell, shape-filer, illustrationskarta). Den preliminära karaktären innebar att viss kontroll och kvalitetssäkring skulle göras i samband med denna slutrapport. Detta har nu utförts med följd att mindre justeringar har gjorts i objekttabellen. Efter kontroll av kartor visade det sig att en registrerad gränsmarkering står i en befintlig gräns som inte syntes i fältsituationen. Detta objekt har därför fått ändrad antikvarisk bedömning från *övrig kulturhistorisk lämning* till *Anmäls inte till Fornreg*. I övrigt har några layoutmässiga justeringar gjorts.

Fältförberedelserna, fältarbetet och rapportarbetet har utförts av Lennart Klang, LK Konsult. Vid arbetet med kartor och shapefiler har Niklas Groop, Stigfinnaren Arkeologi och kulturhistoria AB, medverkat som underkonsult till LK Konsult.

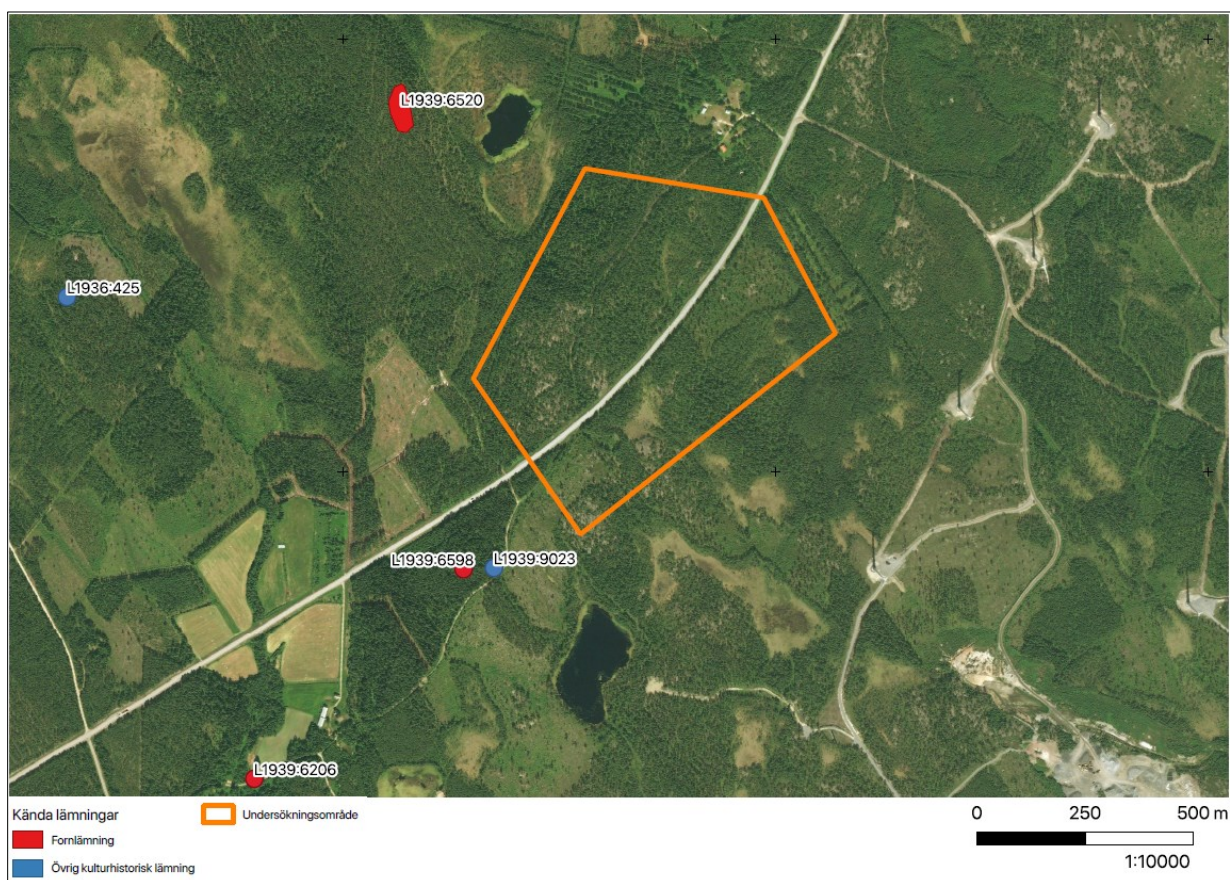
Rapportens disposition följer länsstyrelsens rapportanvisning för arkeologiska undersökningar (Länsstyrelsen Västerbotten 2010). Kontaktpersoner vid Trafikverket var Katarina Andersson och Nina Karlsson samt vid Saitec Karin Lönnberg.



Figur 1 och figur 2. Sverigekarta med Västerbottens län, tätorten Robertsfors och blå stjärna som markerar utredningsområdet. Kartan figur 2 till höger visar utredningsområdet med turkos symbol vid väg E4 mellan Sikeå i Bygdeå socken och Ånäset i Nysätra socken. Karta figur 1: Lennart Klang. Karta figur 2: Fornsök, bakgrundskarta © Lantmäteriet.



Figur 3. Utredningsområdet enligt Trafikverkets karta. ©Lantmäteriet, Geodatasamverkan ©2016 HERE.

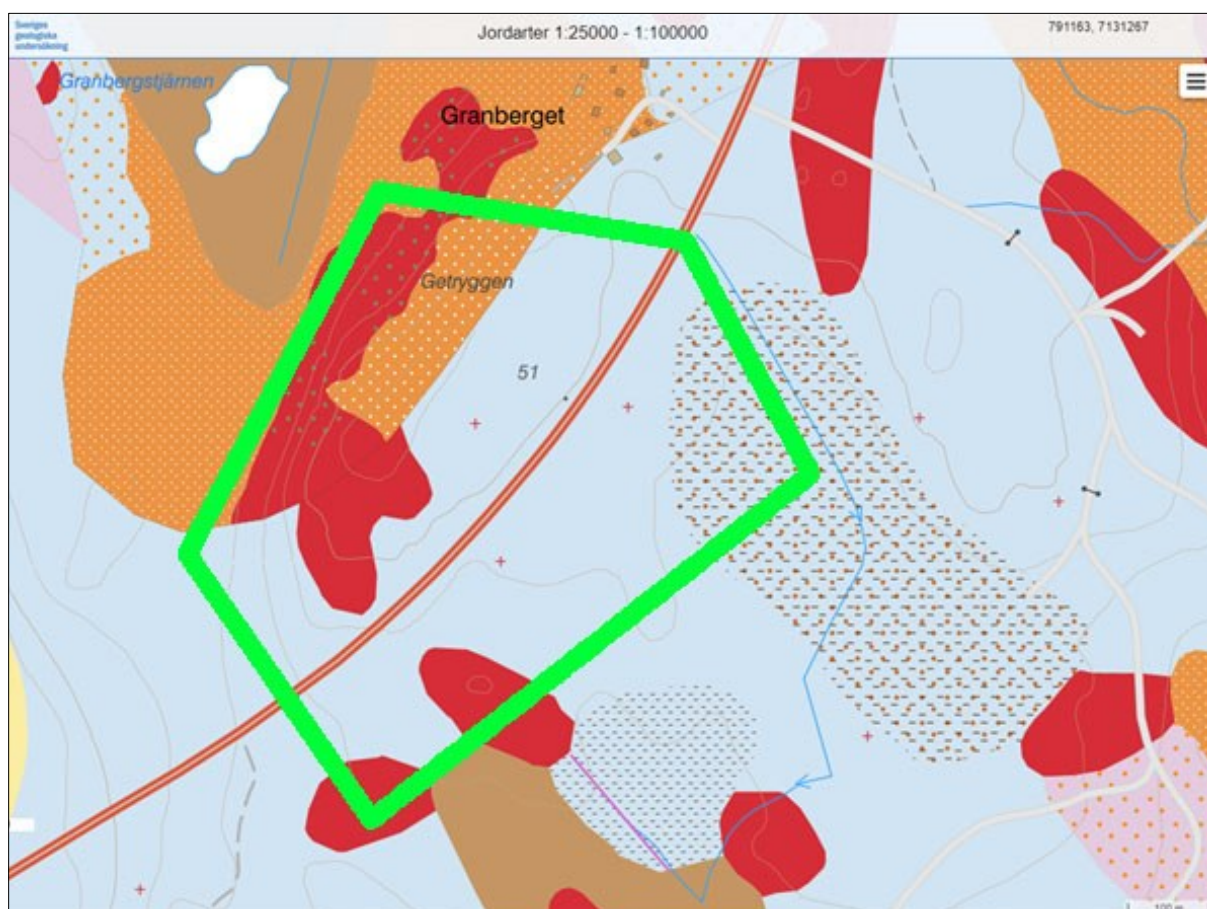


Figur 4. Utredningsområdet (undersökningsområdet) består av skogsmark. I omgivningarna finns bebyggelse och några vindkraftverk. Kartan redovisar även kända närliggande fornminnen enligt Fornsök, före utredningstillfället 2019, med deras lämningsnummer enligt KMR. Kartbearbetning: Niklas Groop 2019.

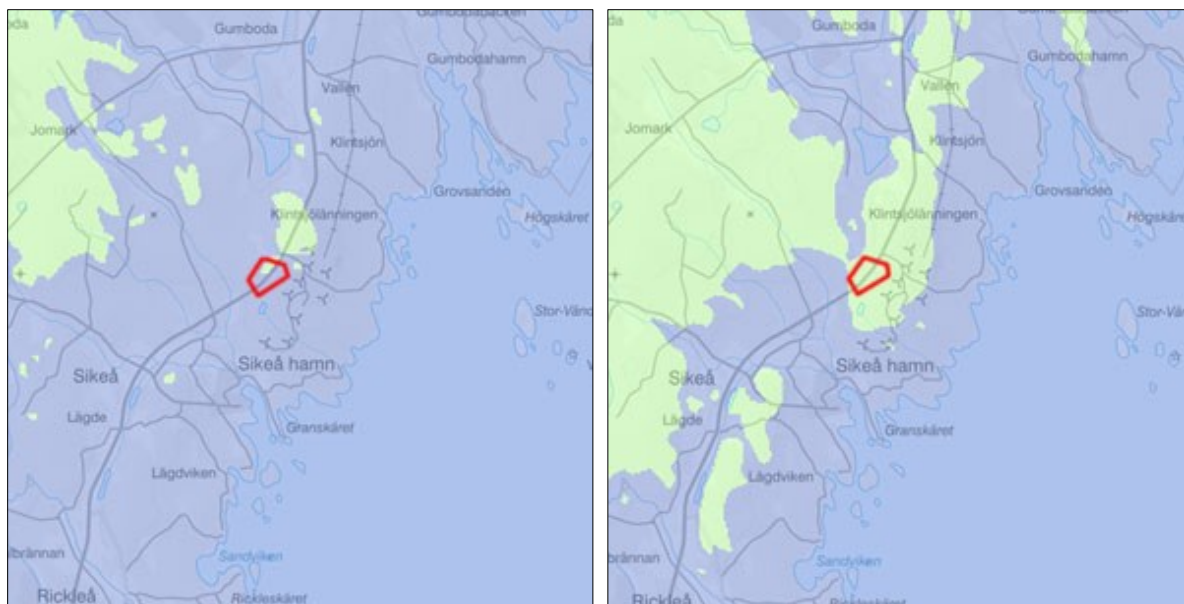
Fornlämnings- och naturmiljö

Utredningsområdet (på kartor i denna rapport även benämnt undersökningsområdet) ligger i ett skogsområde (figur 3 och figur 4). Bebyggelse finns i omgivningarna. Inga objekt var registrerat i KMR i utredningsområdet före denna utredning.

Utredningsområdet består jordartsmässigt av moränmark, berg, torv i myrar, grusiga svall-sediment och postglacial sand (figur 5). Höjden över havet, ca 35-55 m, innebär att området låg under vatten för 5 000 år sedan och tidigare, men blev av landhöjningen en kobbe i havet som växte till en ö för 4 500 – 3 000 år sedan, som därefter blev en del av fastlandet (figur 6 och figur 7). Höjningen ur havet innebär att stränder nyskapades kontinuerligt och fina kornstorlekar spolades bort och omfördelats av havsvågorna till sediment i vad som blivit låglänta marker med torv, sandavlagringar och svallgrus.



Figur 5. Landskapet med utredningsområdet består jordartsmässigt av morän (gråblått), berg (rött), grusig eller sandig mark (brandgult med vita prickar) och torv (brunt och brunstreckat). Underlagskarta: SGU Kartvisaren jordarter 1:25 000 – 1:100 000. © Sveriges geologiska undersökning. Kartbearbetning utredningsområdet: Lennart Klang 2019.



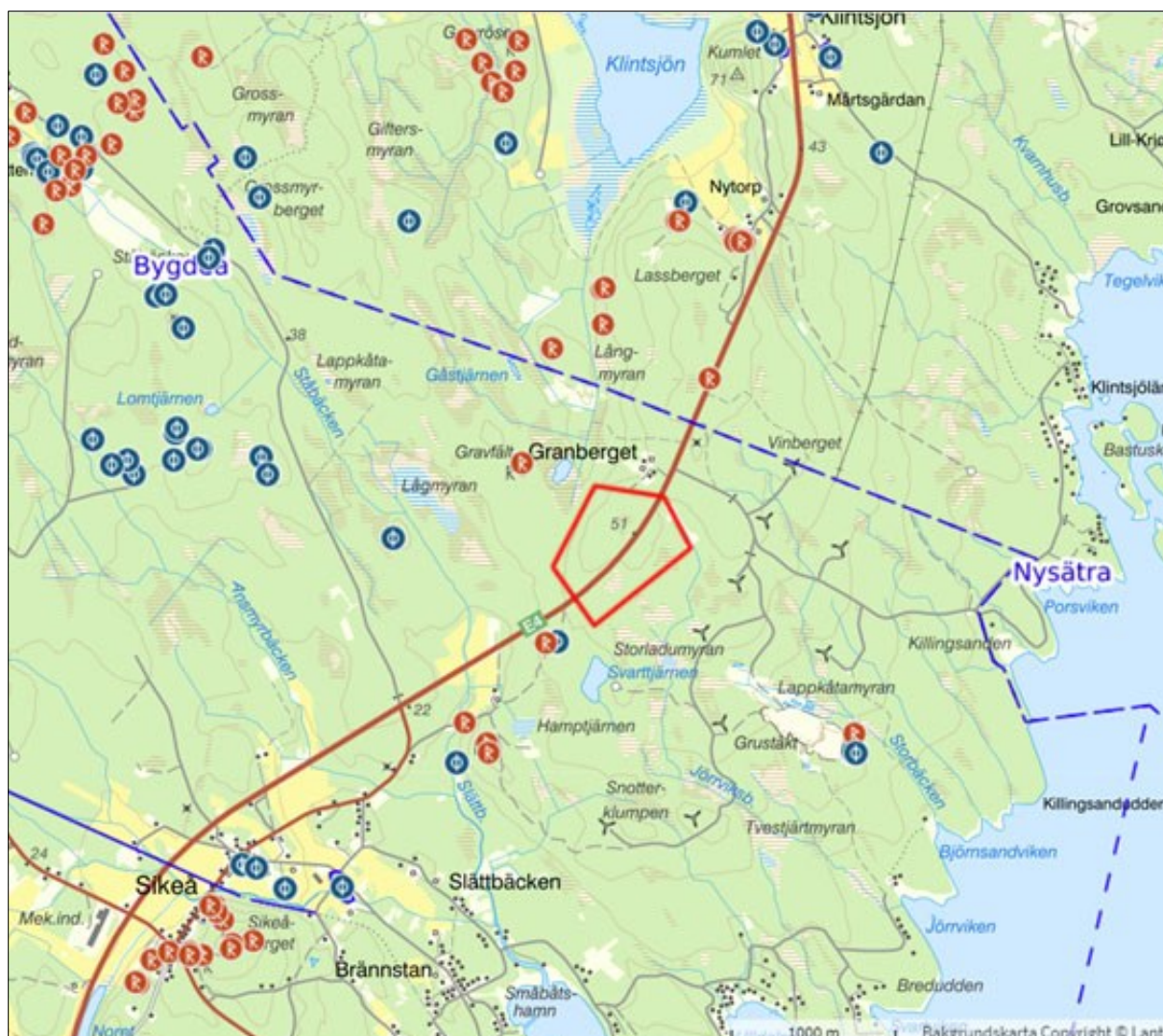
Figur 6 och figur 7. Av landhöjningen var utredningsområdet en ö i en skärgård för ca 4 500 – 3 000 år sedan. Kartan till vänster visar situationen för 4 500 år sedan och kartan till höger situationen för 3 000 år sedan. För ca 3 000 år sedan växte ön ihop med fastlandet, och en skyddad vik norrifrån bildades under den yngre bronsåldern när ön och fastlandet uppgrundades. Karta: SGU Kartgenerator strandnivå. Underlagskarta © Lantmäteriet. Kartbearbetning utredningsområdet: Lennart Klang 2019.

Enligt Fornsök är fornminnen kända i utredningsområdets omgivning (figur 8), särskilt i en zon ett stycke innanför nutidens kust. Flera fornminnen som redovisas på figur 8 har förhistorisk karaktär. De fornlämningar som redovisas (röda symboler på figur 8) är till stor del gravar och kolbottnar, men även kokgropar och vägmärken. I övrigt redovisas mer eller mindre sentida övriga kulturhistoriska lämningar (blåa symboler på figur 8). Några av dessa kan ses som möjliga fornlämningar. Den naturmiljö som växte fram under bronsålder (1 700 – 500 f Kr) och äldre järnålder (500 f Kr – ca 500 e Kr) i form av öar och fastland med stränder i till synes attraktiva, skyddade lägen, har flertalet av gravrösena och kokgroparna i området, t.ex. i anslutning till den vik norr om utredningsområdet som kan ses på figur 7.

Kartan figur 8 har natur- och bebyggelsenamn som indikerar ett tidsdjup från åtminstone medeltidens kustfiske och jordbruk. Namn som Sikeå och Klintsjön förefaller höra till det äldre skedet, medan nybyggen som Granberget förefaller höra till ett yngre tidsskikt. Ett stycke både nordväst och sydost om utredningsområdet indikerar namnet Lappkåtamyren samisk bosättning.

Registrerade övriga kulturhistoriska lämningar enligt figur 8 är huvudsakligen relaterade till jord- och skogsbruksstrukturer i området. Kolbottnar och tjärdalar är registrerade, varav kolbottnar registrerade före år 2017 redovisas som övriga kulturhistoriska lämningar och de som registrerats 2017 och senare redovisas som fornlämningar. Detta hänger samman med ändrade rutiner för fornlämningsstatus relaterat till KML och fördjupade analyser gjorda i samband med arkeologiska utredningar för Norrbotniabanan (Klang 2018).

De fornminnen som ligger närmast utredningsområdet enligt figur 8 (jfr figur 4) är gravrösen (L1939:6520 och L1929:6598), en milstolpe invid Gamla Kustlandsvägen (L1939:6206), en bläckning i en tall (L1936:425) samt en stensamling av oklar karaktär (L1939:9023).



Figur 8. Kända fornminnen enligt KMR 2019-10-10 kring utredningsområdet. Karta Fornsök, bakgrundskarta © Lantmäteriet. Kartbearbetning utredningsområdet: Lennart Klang 2019.

Tidigare undersökningar i området

Riksantikvarieämbetet utförde fornminnesinventering för den ekonomiska kartan i Bygdeå och Nysätra socknar första gången på 1950-talet. Inriktningen var då att registrera gravrösen. Åren 1981, 1989, 1990 och 1992 utfördes förnyad fornminnesinventering (Jensen 1997), nu med högre ambitionsnivå och inriktning på många fler fornminnestyper. Utredningsområdet ligger inom 1989 års inventeringsområde (Magnusson 1989, Klang 1989). Inventeringen detta år byggde vidare på de tidigare inventeringarna och en arkeologisk nysatsning utmed övre Norrlands kustland sedan år 1984.

Fornminnesinventeringen 1989 inriktades på alla typer av då kända fornlämningstyper och även mer sentida fornminnen inom vissa kategorier, bl.a. bebyggelseämningar efter sentida torp. Dock eftersöktes inte alla typer av lämningar, bl.a. undantogs kolbottnar från systematisk registrering, främst av tidsskäl.

Erfarenheterna av fornminnesinventering utmed övre Norrlands kustland var begränsade i början och ökade efter hand. Därtill utvecklades fornlämningsbegreppet med tiden, ökande kunskaper och ändrad lagstiftning. Resurserna för fornminnesinventeringen i övre Norrland

höjdes efter hand och pikade år 1989, varefter resurserna minskade fram till Riksantikvarie-ämbetet lade ner inventeringsverksamheten kring sekelskiftet 2000. Med en genomsnittlig täckningsgrad på 1,4 km² per anställningsdag för de arkeologer som deltog i inventeringen 1989 (Magnusson 1989) fanns relativt gott om tid att leta efter fornminnen. Täckningsgraden innebär att en areal på ca 2 km² bedömdes per arbetsdag. Även om relativt gott om tid fanns till förfogande behövde man välja bort ganska stora arealer vid terrängrekognoseringen. I första hand valdes myrmarker och liknande låglänta marker bort så att inventeringen koncentrerade sig på fasta moränmarker, sandstråk och bergshöjder.

Efter inventeringen 1989 har Skogsstyrelsens projekt Skog & Historia bedrivits med ett stort antal registreringar i länet. Arbetet utfördes i huvudsak som arbetsmarknadsåtgärd med lokalt anvisad arbetskraft. Insamlat material förvaras vid Skogsstyrelsen. Kvalitetsgranskning av behörig arkeolog krävs för införande i KMR, vilket nu pågått i ca 20 år men ändå inte färdigställt. De kvalitetsgranskade objekten registreras efter hand i KMR och görs därmed mer tillgängliga i Fornsök. Utredningsområdet inventerades av Skog & Historia åren 1998-99 (Pettersson & Sandén utan årtal). Ett objekt som inte kvalitetsgranskats finns i utredningsområdet och några i närheten av utredningsområdet (figur 9). Objektet i utredningsområdet är ett gränsmärke (Skogsstyrelsen ObjektID: 3005015). Strax utanför utredningsområdet, vid Granbergstjärnen, redovisas en kolbotten (Skogsstyrelsen ObjektID: 3005047).



Figur 9. Kända lokaler med fornminnen som inte kvalitetsgranskats av behörig arkeolog och därför inte tillförts KMR enligt Skogsstyrelsens projekt Skog & Historia (Skogens pärlor 2019-10-10). Bakgrundskarta Copyright © Lantmäteriet. Kartbearbetning utredningsområdet: Lennart Klang 2019.

Utöver Riksantikvarieämbetets och Skogsstyrelsens inventeringar har även några mer noggranna arkeologiska utredningar utförts i samband med planering för nya markanspråk i närområdet. Resultat från dessa utredningar bör ha tillförts Fornsök, men det kan finnas utredningsresultat och fornminnesobjekt som inte redovisas i Fornsök. Veterligen har ingen utredning gjorts i utredningsområdet, men i närområdet har åtminstone en arkeologisk utredning utförts för planering av vindkraft (Klang 2014). Denna berörde större delen av vindpark Granberget etapp 3 och bör ha föregåtts av utredningar för etapp 1 och etapp 2. Handlingar för Granberget etapp 1 och etapp 2 (Stefan Widen AB 2008) tyder dock på att sådana aldrig utfördes. Likaså är det oklart om samtliga delar av etapp 3 har utretts arkeologiskt (figur 10).

I det utredda delområdet för Granberget etapp 3, ca 0,5-3 km väster och nordväst om denna rapportens utredningsområde, registrerades ett flertal kolbottnar, men inga förhistoriska lämningar påträffades. En liknande fornminnesstruktur har därefter redovisats vid arkeologiska utredningar för Norrbotniabanen 2017 och 2018 i intilliggande marker nordväst om vindparksområdet (jfr figur 8).



Figur 10. Utredningsområden för vindkraft Granberget etapp 3 inom röstreckade delområden och då kända fornminnen före år 2014. I det större delområdet har en arkeologisk utredning genomförts (Klang 2014), men i de mindre områdena är det inte känt om arkeologiska utredningar har utförts. Utredningsområdet för en fauna-bro i denna rapport berörs av det sydligaste delområdet för vindkraftsetapp 3. Öster därom visar kartan var vindkraftverk inom Granberget etapp 1 och etapp 2 har uppförts eller planerades 2014. Karta: NV Nordisk Vindkraft AB, s 26 (upprättad av Enetjärn Natur AB © Lantmäteriet Dnr 2013/0058).

Koppling till forskningsläget

En övergripande frågeställning vid denna utredning blir att undersöka om spår efter tidigare markanvändning kan utöka kunskapen om utredningsområdets landskapszon; ett kustland i en skärgård under yngre stenålder, bronsålder och järnålder samt ett kustnära skogslandskap med jordbruksbyar i närheten under historisk tid. Den arkeologiska forskningen har berört denna zon med fokus på gravrösen, tomtningar och förhistoriska boplatser (t.ex. Baudou 1992, Broadbent 1987, Forsberg 1999). Samisk närvaro har studerats (t.ex. Fossum 2007a och 2007b). Den agrara bebyggelseutvecklingen har studerats i flera olika sammanhang med hjälp av historiska källor, ortnamn och historiska kartor (t.ex. Fahlgren 1963, Fries 1991, Roeck Hansen 2002). Skogens lämningar och kulturhistoria från senare historisk tid i denna del av Västerbotten har ingått i en del studier om bebyggelseutvecklingen och också fått egna publikationer (t.ex. Borgegård 1973, Holmer 1981).

Sammanfattningsvis har ganska mycket forskning genomförts men få kunskapssammansättningar finns (Länsstyrelsen Västerbotten 2014 s 35). I aktuellt utredningsområde förefaller topografin och landskapets struktur kunna ha gynnsamma platser för främst boplatslämningar och gravrösen från bronsålder samt platser där kolmilor har funnits. Robertsfors järnbruk hade stor efterfrågan på träkol i skogarna från mitten av 1700-talet till slutet av 1800-talet inom flera km runt om bruket, dvs. även inom Granbergetområdet.

Syfte

Syftet med utredningen var att undersöka om fornminnen berörs i utredningsområdet.

Utredningens mål

Målsättningen med utredningen var att ta fram ett underlagsmaterial för en planerad faunabron. Trafikverket ska få ett så fullgott underlag som möjligt för den fortsatta planeringen inom ramen för en arkeologisk steg 1-utredning. Utredningen föreslår åtgärder för det fortsatta arbetet och ger länsstyrelsen underlag för prövning av arbetsföretagets tillåtlighet.

Frågeställningar

Aktuella arkeologiska frågeställningar kan struktureras enligt följande:

- Förhistoriska aktiviteter har troligen förekommit, men har det gett upphov till boplatser, fångstgropar och platser för utvinning av råmaterial för stenredskap i berg och stenblock, så att lämningar kan identifieras arkeologiskt i utredningsområdet?
- Finns spår efter samiska aktiviteter i utredningsområdet, t.ex. härdar, förvaringsgropar och bengömmor?
- Kan det förekomma heliga platser (gravar, offerplatser, hällmålningar) i utredningsområdet, möjliga att identifiera?
- Finns spår efter jord- och skogsbruksrelaterade aktiviteter i utredningsområdet?
- Kan gamla prospekteringar efter malm och speciella mineraler ha lämnat identifierbara spår efter sig i utredningsområdet?

Metod

Utredningen inriktades på identifiering av förhistoriska boplatslämningar, härdar, gropar av olika slag, ristningar/bläckningar, stenbrott, lämningar efter jord- och skogsbruksaktiviteter och lämningar efter mineralprospekteringar, men hade även fokus på andra fornlämningstyper och övriga kulturhistoriska lämningar som skulle kunna finnas.

Fältförberedelser bestod främst i kart- och arkivstudier samt översiktlig kontroll av relevant litteratur och arkeologiska rapporter. Fornsök, Skogsstyrelsens projekt Skog & Historia, Lantmäteriets digitala arkiv med historiska kartor, Sametingets hemsida och SGU:s Kartvisare och Kartgenerator studerades översiktligt, liksom digitala arkiv med registrerade föremål och fornfynd. I Fornsök studerades även terrängskuggningskartor och terränglutningskartor framtagna med laserscanning.

Fältarbetet genomfördes som noggrann okulär granskning av berörda markytor inklusive selektiva provstick med sond. Dokumentation, bedömning och koordinatsättning gjordes enligt riktlinjer i gällande föreskrifter (Riksantikvarieämbetet 2014a, 2014b, 2015). Koordinater registrerades i SWEREF 99TM. Föreskrifterna innebär att grävda större och mindre täktgropar, stigar, sentida eldplatser, gränsmärken i befintliga fastighetsgränser och andra kulturspår av sentida och begränsat kulturhistoriskt intresse bör undantas från registrering i Fornsök.

Registrerade fornminnen fotodokumenterades och försågs med fornlämningsband av papper.

I rapportskedet efter fältarbetet gjordes något mer fördjupande kontroller i de digitala arkiv och de rapporter som översiktligt studerades i förberedelseskedet.

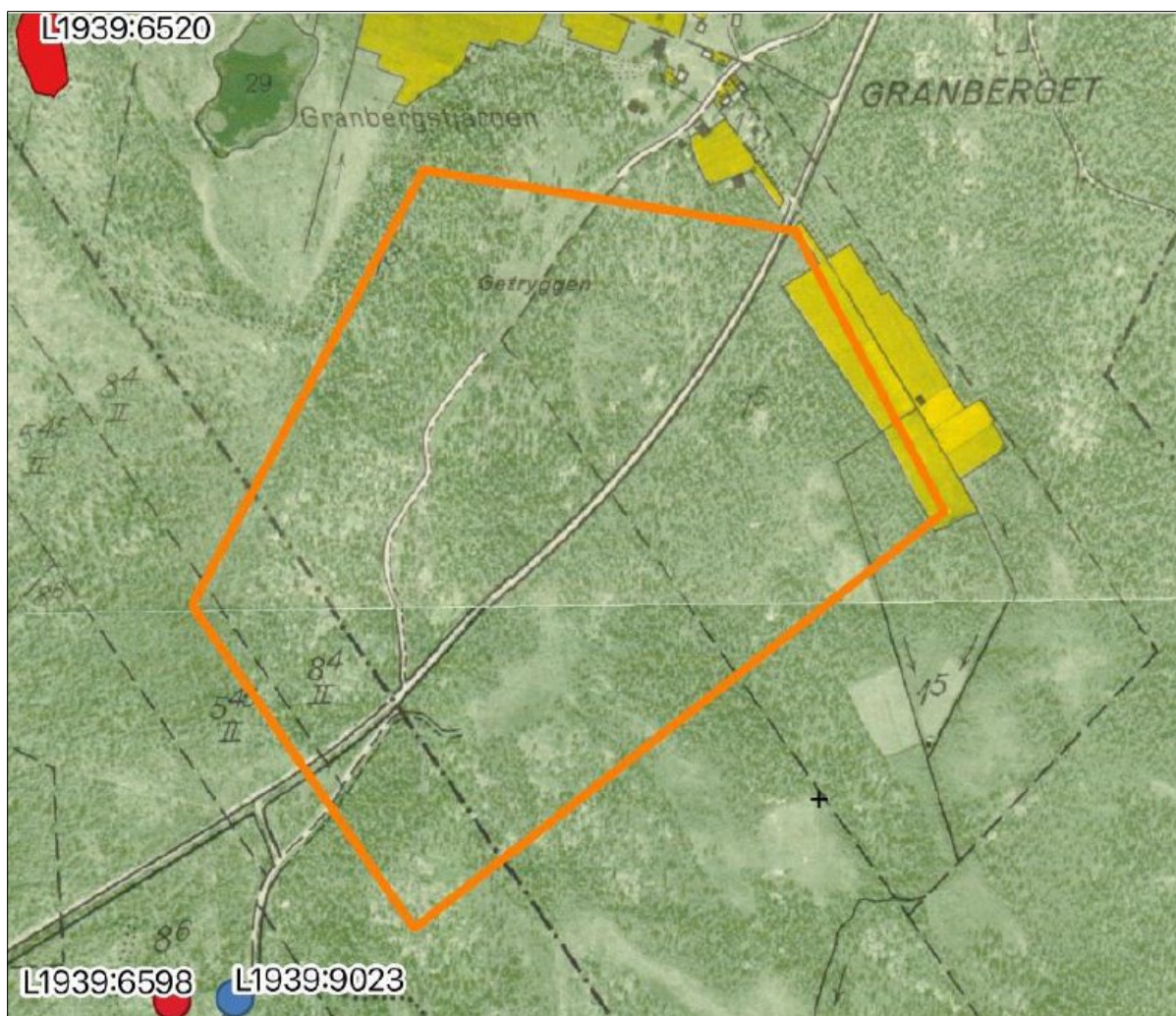
Resultat

Känd fornlämningsbild enligt Fornsök och Skogsstyrelsens hemsida Skogens pärlor har ovan beskrivits för utredningsområdet och dess omgivningar. De laserscannade terrängkartorna i Fornsök visade sig ha flera svårtydda strukturer, som kunde indikera förväntade kolbottnar, men alla dessa visade sig vara naturbildningar.

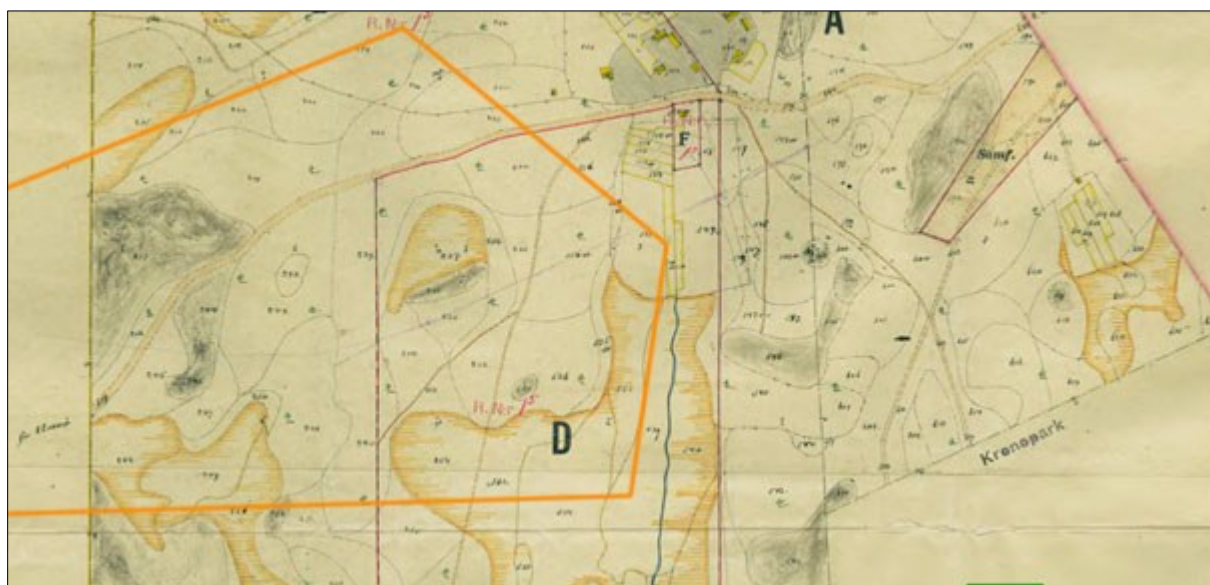
Vid kontroll av uppgifter om tillvaratagna arkeologiska fynd hittades inga uppgifter om sådana föremål från utredningsområdet (SHM, Kulturarv Västerbotten).

Utbredningsområdet hör till Gran och Malå samebyar som har årstidsland vintertid i ett större område som utredningsområdet ingår i. Inga speciella objekt eller indikationer i form av ortnamn, naturnamn, arbetshagar eller liknande identifierades inom utredningsområdet på samebyarna hemsidor (Sametinget 2019).

De historiska kartorna redovisar utpräglad skogsmark i utredningsområdet. Den ekonomiska kartan från 1958 redovisar bebyggelse med odlingar vid Granberget, den gamla kustlandsvägen på Getryggen och genom Granbergets bebyggelse, nya landsvägen, sämre brukningsvägar och en gränsstruktur i skogsmarken (figur 11). Generalstabskartan från 1917 har en skala som gör den svårläst i detaljer i utredningsområdet. En mer detaljerad karta från 1905 redovisar skogsbestånd och en gränsstruktur (figur 12) som har stora likheter med 1958 års ekonomiska karta. Inga speciella objekt av intresse för arkeologisk utredning kan noteras.



Figur 11. Utdrag ur den ekonomiska kartan från 1958 med redovisning av utredningsområdet och de i Forsök kända objektet före fältarbetet; L1939:6520, L1939:6598 och L1939:9023. Rikets allmänna kartverk: 21L5a Sikeå, 21L6a Klintsjön. Kartbearbetning Niklas Groop.



Figur 12. Utdrag ur Granbergets laga skifteskarta från 1905. Bebyggelseenheten Granberget ligger strax utanför utredningsområdet. Lantmäterimyndigheternas arkiv: 24-BYG-192. Kartbearbetning utredningsområdet: Lennart Klang 2019.

Vid fältarbetet registrerades fem objekt, av vilka två har tillförts KMR och kan ses i Fornsök. Dessa i Fornsök utgörs av bläckningar i en rönn respektive en tall. De som inte redovisas i Fornsök är vägar som används mer eller mindre än i dag och ett gränsmärke i befintlig gräns.

I övrigt noterades några gränsmärken som i fältarbetet kunde konstateras markera befintliga gränser. Ett av dess är det gränsmärke som registrerats i Skog & Historia (Skogsstyrelsen ObjektID: 3005015). Det beskrivna gränsmärket (LK2019:379) har sitt läge på berghäll där ingen gräns noterades vid fältarbetet. I detta fall kan gränsmärkets stensamling ge upphov till frågor om det skulle kunna vara något annat, vilket nu har klarlagts att det inte är.

Registrerade objekt sammanfattas i Tabell 1. Beskrivningar och fotobilder redovisas i Bilagan.

Två insatser kan göras i ett utredningssteg 2 om så behövs. Bägge berör gränsen för utredningsområdet i NV där marker i behov av steg 2-utredning huvudsakligen förekommer utanför utredningsområdet, men som också skulle kunna beröra en begränsad smal remsa vid utredningsområdets gräns. Området som avses har inte avgränsats i denna steg 1-utredning. Topografiskt hör det till stränder som uppgrundades under bronsålder och fick ett mycket gynnsamt terrängläge för boplatser (jfr figur 7). På andra sidan den uppgrundade viken har flera gravrösen registrerats (jfr figur 8), men det är inte utrett var samtida boplatser fanns. Området som här kan utredas mer fördjupat, således i första hand utanför utredningsområdet, har tveklöst ypperliga boplatsslägen på topografiskt på skyddade sandmarker intill en samtida troligen näringsrik havsvik.

I detta område med bra boplatsslägen har också en kolbotten registrerats strax utanför utredningsområdet i projektet Skog & Historia (Skogsstyrelsen ObjektID: 3005047). Denna saknar beskrivning. Tyvärr noterades den inte vid fältarbetet inne i utredningsområdet. Kolbotten bör kvalitetssäkras och tillföras Fornsök även om den inte får betydelse för planeringen av faunabron. Kolbottnar kan vara svåra att upptäcka om de är flacka och dolda av vegetation varför det vid fältarbetet finns en risk för att den inte upptäcktes trots att den fanns i synfältet vid terränggranskningen strax innanför utredningsgränsen. En fältarbetskomplettering bör här planeras till våren 2020.

Tabell 1. Registrerade objekt och antikvarisk bedömning vid den arkeologiska utredningen.

RAÄ ID	Internt ID	Lämningsstyp	Antikvarisk bedömning
L2019:6705	LK2019:376	Bläckning på rönn	Övrig kulturhistorisk lämning
L2019:6708	LK2019:378	Bläckningar på tall	Övrig kulturhistorisk lämning
-	LK2019:375	Brukningsväg	Anmäls inte till Fornreg
-	LK2019:377	Färdväg	Anmäls inte till Fornreg
-	LK2019:379	Gränsmärke	Anmäls inte till Fornreg

Tolkning och utvärdering

Svar på frågeställningar

Inga förhistoriska lämningar har registrerats i utredningsområdet, som gränsar till marker i nordväst som kan ha bronsålders- och äldre järnåldersboplatser. Inga tydliga bergsklackar eller stora block av gråberg med spår av bearbetning av förhistorisk karaktär har noterats.

Inga spår efter samisk verksamhet har identifierats på marken i utredningsområdet. Terränglägen för härdar/kåtor/förvaringsanläggningar har kontrollerats, utan resultat. Inga karaktäristiska utrymmen vid hållar som skulle kunna ha nyttjats för bengömmor har identifierats.

Inga spår av heliga platser i form av gravar, offerplatser eller hållbilder har iakttagits i utredningsområdet.

Karaktäristiska tydliga spår från jord- och skogsbruk har identifierats, både sentida sådana som inte registrerats (odlingar, gränser med markeringar, brukningsvägar som kan ses på den ekonomiska kartan) och bläckningar med delvis oklar kulturhistoria.

Inga spår efter mineralletning eller skärpningar har identifierats. Tidigare täkter förekommer i ganska stor omfattning utmed Gamla Kustlandsvägen i utredningsområdet.

Koppling av resultatet till forskningsläget

Utredningsresultatet har begränsad koppling till forskningsläget i området. Markerna har varit skog med berghällar, torv och morän. Gynnsamma platser för kolmilor saknas eller är fåtaliga i denna terräng. Forskning om olika slag av bläckningar på träd i denna del av landet ger inga ledtrådar för de registrerade bläckningarna. Flera möjliga funktioner kan tänkas, t.ex. markeringar inom skogsbruket, barktäkt och redskapstillverkning.

Utvärdering

Målen för denna arkeologiska utredning är uppfyllda. Utredningen har undersökt om fornlämningar och övriga kulturhistoriska lämningar, möjliga att identifiera i ett utredningssteg 1, förekommer i utredningsområdet.

De objekt som påträffades och registrerades har beskrivits, lägesbestämts med handhållen GPS, markerats med fornlämningsband av papper och fotograferats. Behov att undersöka mer i ett utredningssteg 2 har kommenterats med vetskap att länsstyrelsen bör bedöma sådana frågor. Utredningen kunde genomföras utifrån beprövad vetenskaplig erfarenhet och antikvarisk sakkunskap, både allmänt och med hjälp av erfarenhet av arkeologiska fältarbeten i närliggande områden med liknande karaktär som utredningsområdets.

Vidare undersökningar

Ytterligare arkeologiska fältarbeten i utredningsområdet förefaller inte behövliga för byggande av en faunabro. En besiktning och registrering av den kolbotten som noterats inom Skog & Historia strax utanför utredningsområdet bör göras för att erhålla en så heltäckande bild som möjligt av fornminnesstrukturen i området.

Man kan aldrig utesluta att fornfynd finns gömda/deponerade/tappade i marker där inga indikationer syns på marken. Om sådana kommer fram vid grävning ska länsstyrelsen kontaktas för besked om hur man går vidare.

Referenser

- Baudou, Evert. 1992. *Norrlands forntid - ett historiskt perspektiv*. Förlags AB Wiken.
- Borgegård, Lars-Erik. 1973. *Tjärhanteringen i Västerbottens län under 1800-talets senare hälft*. Acta Regiae Societatis Skytteanae 12.
- Broadbent, Noel. 1987. *Iron Age and Medieval Seal Hunting Sites. Archaeological investigations at Bjuröklubb, Västerbotten, Northern Sweden*. Part 1. Center for Arctic Cultural Research, Umeå University. Research Reports, nr 5.
- Fahlgren, Karl (red). 1963. *Bygdeå sockens historia*. Umeå.
- Fornsök. *Riksantikvarieämbetets söktjänst med information om fornminnen*.
- Forsberg, Lars. 1999. *The Bronze Age Site at Mårtenfäboda in Nysätra sn and the Settlement Context of the Cairns on the Coast of Northern Sweden*. In M. Huurre (eds.): *Dig it All. Papers Dedicated to Aro Siiriäinen*. Helsinki sid 251-285.
- Fossum, Birgitta. 2007a. *Förfädernas land. En arkeologisk studie av rituella lämningar i Sápmi 300 f.Kr.-1600 e.Kr.* Studia Archaeologica Universitatis Umenis 22. Doktors-avhandling, institutionen för arkeologi och samiska studier vid Umeå universitet. Umeå.
- Fossum, Birgitta. 2007b. *Samisk närvaro vid Västerbottenskusten. Rapport från utredning om samisk närvaro vid kusten, Västerbottens län*. Västerbottens museum/uppdraagsverksamheten.
- Fries, Sigurd. 1991. *Våra ortnamn. Ortnamn*. Västerbotten nr 4, 1991. Västerbottens museum för Västerbottens hembygdsförbund.
- Holmer, Martin. 1981. *Skogshistoria vid Robertsfors bruk. En studie av skogsutnyttjandet i Burträsk och Bygdeå socknar i Västerbotten*. Sveriges lantbruksuniversitet, Umeå, examensarbete i ämnet skogsskötsel, 1981 - 14.
- Jensen, Ronnie (red.). 1997. *Fornminnesinventeringen – nuläge och kompletteringsbehov*. En riksöversikt. Riksantikvarieämbetet.
- Klang, Lennart. 1989. *Organisationsplan för FD Norr. Del 1. Fornminnesinventeringen för den ekonomiska kartan*. Riksantikvarieämbetet, Regionkontoret i Luleå. Arbetshandlingar och PM nr 1989:4.
- Klang, Lennart. 2014. *Vindpark Granberget etapp 3. Arkeologisk utredning med kulturmiljöanalys, Robertsfors kommun, Västerbottens län, år 2014. Rapport 2014-09-26*. Landskapsarkeologerna, rapport 2014:15. Uppdrag av NV Nordisk Vindkraft AB.
- Klang, Lennart. 2018a. *Arkeologisk utredning, steg 1, inför nybyggande av Norrbotniabanan, sträckan Bygdeå – Skellefteå, 2017. Bygdeå, Nysätra, Lövångers och Bureå socknar samt Skellefteå socken och stad, Robertsfors och Skellefteå kommuner, Västerbottens län*. 98 sidor (+ 6 bilagor, totalt 455 sidor). Landskapsarkeologerna, Rapport 2018:1. <http://www.landskapsarkeologerna.se/wp-content/uploads/Rapport-Norrbotniabanan-Bygde%C3%A5-Skellefte%C3%A5-0.995.pdf>

Klang, Lennart. 2018b. *Kompletterande arkeologisk utredning, steg 1, inför nybyggande av Norrbotniabanan, sträckan Bygdeå – Skellefteå, 2018. Bygdeå, Nysätra, Lövångers och Bureå socknar samt Skellefteå socken och stad, Robertsfors och Skellefteå kommuner, Västerbottens län*. 50 sidor (+ 5 bilagor, totalt ca 155 sidor). Landskapsarkeologerna, Rapport 2018:4.

<http://www.landskapsarkeologerna.se/wp-content/uploads/Rapport-Norrbotniabanan-steg-1-2018-Bygde%C3%A5-Skellefte%C3%A5.pdf>

KML. *Kulturmiljölagen*. Ändrad lag den 1 januari 2014; Svensk författningssamling 2013:548 (tidigare Kulturminneslagen; Svensk författningssamling 1988:950).

Kulturarv Västerbotten. *Databas med samlingar*. <http://www.kulturarvvasterbotten.se/>

Lantmäteriverket. *Historiska kartor*. Finns sökbara på <http://www.lantmateriet.se>.

Länsstyrelsen Västerbotten. 2010. *Arkeologiska rapporter i Västerbottens län – krav och riktlinjer*.

Länsstyrelsen Västerbotten. 2014. *Arkeologiskt handlingsprogram för Västerbottens län*. Meddelande 9 2014.

Magnusson, Gert. 1989. *Fornminnesinventering 1989*. Organisationsplan. Riksantikvarieämbetet. Fornminnesavdelningen.

NV Nordisk Vindkraft AB. 2014. *Gruppstation för vindkraft vid Granberget (etapp 3) i Robertsfors kommun, Västerbottens län*. Samrådsunderlag: tidigt utkast till miljökonsekvensbeskrivning (MKB) med förslag till vidare arbete. Av Enetjärn Natur AB.

Pettersson, Henning & Sandén, Erik. u.å. *Skoglig kulturhistoria i Västerbottens län. Inventering av kulturlämningar ni skoglig miljö 1998-99*. Skogsvårdsstyrelsen och Västerbottens museum AB.

Riksantikvarieämbetet. 2014a. *Lista med lämningstyper och rekommenderad antikvarisk bedömning. Riksantikvarieämbetet 2014-06-26*.

Riksantikvarieämbetet. 2014b. *Fornlämningsbegreppet och fornlämningsförklaring. För tillämpning av 2 kap. 1 och 1a §§ kulturmiljölagen. Riksantikvarieämbetet 2014-07-03*.

Riksantikvarieämbetet. 2015. *Vägledning för tillämpning av kulturmiljölagen. Uppdragsarkeologi. Rapportering, förmedling och arkeologiskt dokumentationsmaterial*.

Riksantikvarieämbetet. 2016. *Vägledning för tillämpning av kulturmiljölagen. Fornlämningsförklaring enligt 2 kap. 1 a § kulturmiljölagen*.

Roeck Hansen, Birgitta. 2002. *Gårdsgärdor och tegskiftesåker. Resursutnyttjande och kulturellt inflytande i det gamla landskapet Västerbotten*. Kulturens frontlinjer. Skrifter från forskningsprogrammet Kulturgräns i norr 28. Meddelande från kulturgeografiska institutionen vid Stockholms universitet 111.

Sametinget 2019. *Markanvändningskartor för Gran och Malå samebyar*. <https://www.sametinget.se/8792> och <https://www.sametinget.se/8796>

SGU Kartgenerator. http://apps.sgu.se/kartgenerator/maporder_sv.html.

SGU Kartvisaren. <https://apps.sgu.se/kartvisare/>.

SHM. *Databas samlingar*. <http://mis.historiska.se/mis/sok/sok.asp>

Skogsstyrelsen, Skogens pärlor. Resultat av projektet *Skog & Historia* finns sökbara på <http://minasidor.skogsstyrelsen.se/skogensparlor/>

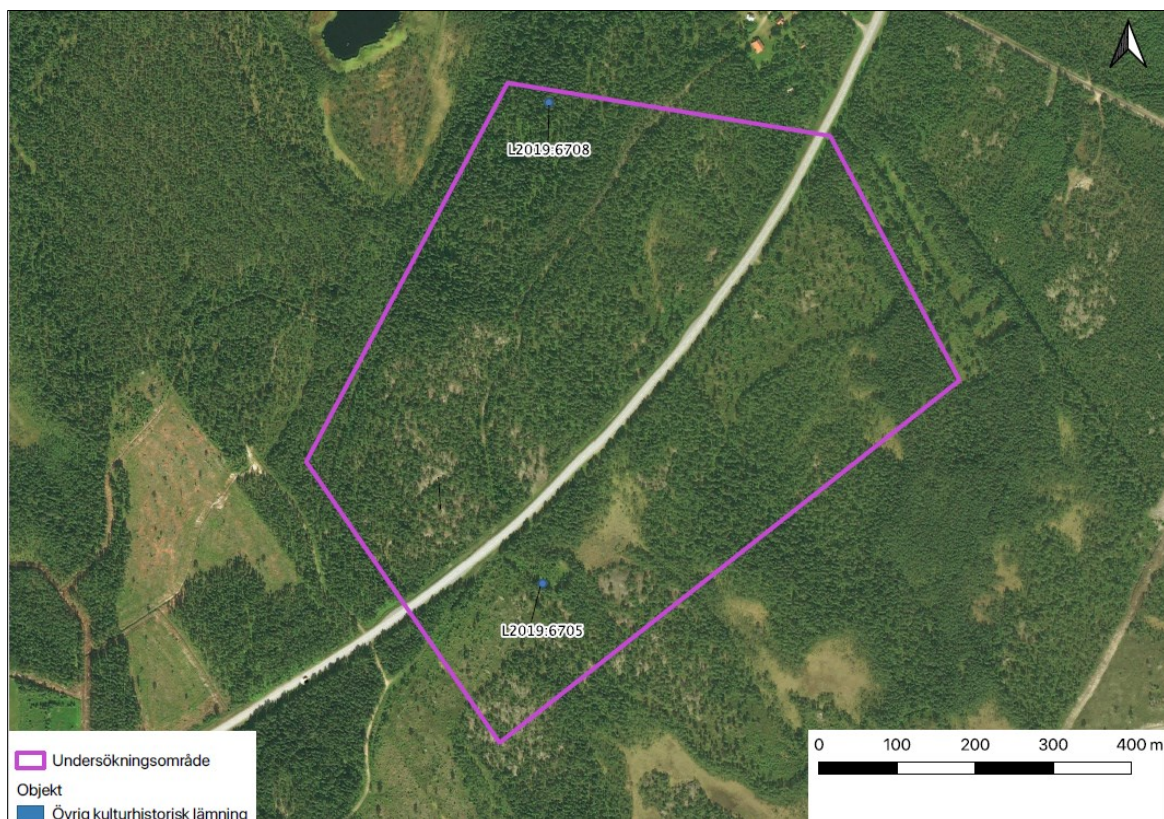
Stefan Widén AB. 2008. *Vindkraftsutbyggnad på Granberget norr om Sikeå. Miljökonsekvensbeskrivning*. Framtagen av ÅF Infraplan Nord, Enetjärn Natur AB och Granér Natur och Miljö.

Förkortningar

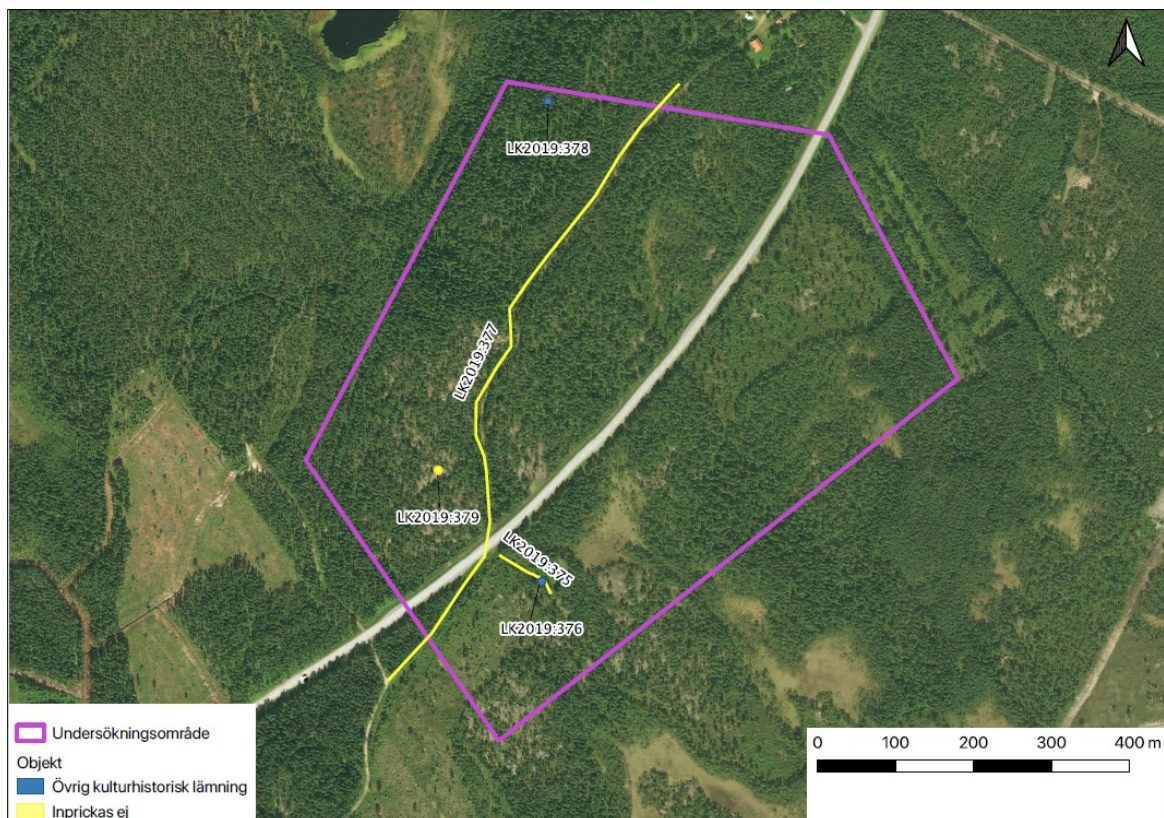
Fornreg	Fornminnesregistrering; ett verktyg för yrkesverksamma inom kulturmiljövård att registrera information om arkeologiska uppdrag och lämningar.
Fornsök	Riksantikvarieämbetets söktjänst med information om fornminnen.
KML	Kulturmiljölagen
KMR	Riksantikvarieämbetets kulturmiljöregister
RAÄ	Riksantikvarieämbetet
SGU	Sveriges geologiska undersökning
SHM	Statens Historiska Museum

I rapporten förekommer vedertagna förkortningar för väderstreck, N, S, V och Ö, samt kombinationer, t.ex. VNV-OSO (= från västnordväst till ostsydost).


Bilaga 1. Kartor med fornminnesobjekt







Den övre kartan visar objekt med Lämningsnummer i Fornsök. Den nedre kartan visar objekt med interna arbetsID-nummer. Kartbearbetningar Niklas Groop.





Bilaga 2. Objekttabell med fotodokumentation

ID-nr	Lämningstyp 2019	Beskrivning med tillhörande information och foto	Antikvarisk bedömning 2019
<p>Internt objekt-ID: LK2019:375</p>	<p>Brukningsväg</p>	<p>Granskning 2019-10-05 (LK): Skadestatus: Välbevarad. Undersökningsstatus: Ej undersökt.</p> <p>Beskrivning: Vägbank, ca 50 m lång, (VNV-OSO), 4-6 m bred och intill 0,7 m hög, ställvis kantad av täktgropar. Slutar tvärt mot sank mark i OSO och ansluter till Gamla Kustlandsvägen i VNV. Karterad på ekonomiska kartan från 1958.</p> <p>Terräng: Tämligen flack myr- och moränmark. Skogsmark.</p> <p>Referens: Rikets allmänna kartverks arkiv: Sikeå J133-21L5a60. Ekonomiska kartan 1958.</p>  <p><i>Foto mot VNV: Lennart Klang 2019.</i></p>	<p>Anmäls inte till Fornreg</p>
<p>Fornsök: L2019:6705</p> <p>Internt objekt-ID: LK2019:376</p>	<p>Naturföremål/ bildning med bruk, tradition eller namn</p>	<p>Granskning 2019-10-05 (LK): Skadestatus: Välbevarad. Undersökningsstatus: Ej undersökt.</p> <p>Beskrivning: Bläckning, 0,7 m hög, 7 cm bred (VNV-OSO) och 3 cm djup. På den mot NNO vända sidan av rönn 1,5 m från marken.</p> <p>Terräng: Småkuperad håll- myr- och moränmark. Barrskog.</p>	<p>Övrig kultur- historisk lämning</p>

		 <p>Foto mot SSV: Lennart Klang 2019.</p>	
<p>Internt objekt-ID: LK2019:377</p>	<p>Färdväg</p>	<p>Granskning 2019-10-05 (LK): Skadestatus: Skadad.. Undersökningsstatus: Ej undersökt.</p> <p>Beskrivning: Del av Gamla Kustlandsvägen, ca 900 m lång, (NNO-SSV) och 4 m bred. Kantad av vallar, 1-2 m breda och 0,1-0,3 m höga av jord och stenar som röjts bort från vägen. Utmed vägen förekommer också små täktgropar varifrån material hämtats för att förstärka vägen. Södra delen (SO om väg E4) används som skogstraktorväg, mellersta delen (från väg E4 och till Getryggen) är inte använd under senare årtionden och den norra delen har varit arbetsväg till täktverksamhet utmed vägen. Ansluter i NNO och SSV till befintliga bilvägar (som också varit Gamla Kustlandsvägen).</p> <p>Ingen täktverksamhet redovisad på laga skifteskartan från 1905.</p> <p>Antikvarisk kommentar: Större delen av färdvägssträckningen används inom skogsbruk m.m. och redovisas därför inte till Fornreg.</p> <p>Terräng: Svagt S-sluttande moränmark med inslag av berg och blockrik moränrygg (NNO-SSV). Skogsmark.</p> <p>Referens: 11) Rikets allmänna kartverks arkiv: Sikeå J133-21L5a60. Ekonomiska kartan 1958. 2) Rikets allmänna kartverks arkiv: Klintsjön J133-21L6a60. Ekonomiska kartan 1958. 3) Rikets allmänna kartverks arkiv: Lövånger J1242-57-1. Generalstabskartan. 1917. 4) Lantmäterimyndigheternas arkiv: 24-BYG-192. Laga skifte. 1905. Granberget.</p>	<p>Anmäls inte till Fornreg</p>

		 <p><i>Södra delen används som skogstraktorväg. Foto mot S: Lennart Klang 2019.</i></p>  <p><i>Mellersta delen är helt övergiven som väg. Foto mot N: Lennart Klang 2019.</i></p>  <p><i>Norra delen har använts som arbetsväg till bredvidliggande täkter. Foto mot NO: Lennart Klang 2019.</i></p>	
<p>Fornsök: L2019:6708</p> <p>Internt objekt-ID: LK2019:378</p>	<p>Naturföremål/- bildning med bruk, tradition eller namn</p>	<p>Granskning 2019-10-05 (LK): Skadestatus: Vålbevarad. Undersökningsstatus: Ej undersökt.</p> <p>Beskrivning: Tall, 0,35 m i diameter, med 3 bläckningar på den mot S vända sidan. Den översta bläckningen, 1,8 m från marken, är 0,5 m hög, 13 cm bred (Ö-V) och 5 cm djup. Den mellersta är 16 cm hög, 0,1 m bred och 3 cm djup. Den understa är 0,8 m hög, 0,1 m bred och 6 cm djup.</p> <p>Terräng: NV-sluttning av moränmark. Barrskog (mest gran).</p>	<p>Övrig kultur- historisk lämning</p>

		 <p><i>Foto mot SSV: Lennart Klang 2019.</i></p>	
<p>Internt objekt-ID: LK2019:379</p>	<p>Gränsmärke</p>	<p>Granskning 2019-10-05 (LK): Skadestatus: Vålbevarad. Undersökningsstatus: Ej undersökt.</p> <p>Beskrivning: Gränsröse, 0,6 m i diameter och 0,3 m hög av 0,2-0,4 m stora stenar lagda på berghäll.</p> <p>Antikvarisk kommentar: Övergiven karaktär. I befintlig gräns och redovisas därför inte till Fornreg.</p> <p>Terräng: Krönparti av berg i dagen. Gles barrskog.</p>  <p><i>Foto mot Ö: Lennart Klang 2019.</i></p>	<p>Anmäls inte till Fornreg</p>

Bilaga 3. Fotolista digitala foton

Objekt ID och figurer	Objekt och hur bilden tagits	Kategori och delområde	Antal bilder	Fotograf och datum
L2019:6705	Naturföremål/-bildning med bruk, tradition eller namn, mot SSV	Övrig kulturhistorisk lämning	1	Lennart Klang 20191005
L2019:6708	Naturföremål/-bildning med bruk, tradition eller namn, mot SSV	Övrig kulturhistorisk lämning	1	Lennart Klang 20191005
LK2019:375	Brukningssväg, mot VNV	Anmäls inte till Fornreg	1	Lennart Klang 20191005
LK2019:377	Färdväg, mot S, N och NO	Anmäls inte till Fornreg	3	Lennart Klang 20181005
LK2019:379	Gränsmärke, mot Ö	Anmäls inte till Fornreg	1	Lennart Klang 20191005
Försättssidan	Gränsmärke, mot NV	landskapsbild	1	Lennart Klang 20191005