

LK KONSULT

Lennart Klang

rapport 2019:17

Arkeologisk utredning steg 1 för planering av faunabro vid Gladaberget, år 2019



**Bygdeå socken, Robertsfors kommun,
Västerbottens landskap och län**

2019-12-09

Administrativa uppgifter

Uppdragsgivare:	Trafikverket/ Saitec Filial.
Uppdragstagare:	LK Konsult.
Uppdragstagarens dnr:	LK2019:AC6 (LK Konsult 2019:295).
Lämningsnummer Forsök:	L1936:409, L2019:6558, L2019:6559, L2019:6560, L2019:6561, L2019:6562, L2019:6563.
Interna fornminnesnummer:	LK2019:361, LK2019:362, LK2019:363, LK2019:364, LK2019:365, LK2019:366, LK2019:367, LK2019:368, LK2019:369, LK2019:370, LK2019:371, LK2019:372, LK2019:373, LK2019:374.
Kommun:	Robertsfors.
Socken:	Bygdeå.
Landskap:	Västerbotten.
Län:	Västerbotten.
Fastighet:	Djåkneboda.
Typ av uppdrag:	Arkeologisk utredning steg 1.
Datering:	Historisk tid och bronsålder/järnålder.
Typ av fornminnesobjekt:	Brott/täkt, Fossil åker, Fångstgrop, Gränsmärke, Kokgrop, Kolningsanläggning (kolbotten), Lägenhetsbebyggelse (med brunn, husgrund, källargrund), Övrigt.
Antal fältdagar och varaktighet:	2 dagar (2019-10-03--2019-10-04).
Antal rapportdagar:	4 dagar (inklusive fältförberedelser).
Antal fyndhanteringsdagar:	-
Projektledare:	Lennart Klang, Landskapsarkeologerna/LK Konsult.
Rapportansvarig:	Lennart Klang.
Intern underkonsult:	Niklas Groop, Stigfinnaren Arkeologi och kulturhistoria AB (GIS och kartor).
Deltagare i fält:	Lennart Klang.
Utredd yta:	ca 12 hektar.
Meter över havet:	ca 25 - 45 m.

Koordinatsystem:	SWEREF 99TM.
Kartblad i rikets nät:	21K2j Dalkarlså.
Dokumentationshandlingars förvaring:	Originalhandlingar som bör förvaras vid offentligt arkiv saknas. Övrigt material (fältanteckningar, mätfiler, diverse underlagsmaterial) förvaras hos LK Konsult i låst kassaskåp och i hårddiskar, varav en extern back-up.
Summa fyndmängd:	-
Antal fotografier:	14 fotobilder i bilaga 2. 2 övriga bilder. Summa 16 fotobilder enligt bilaga 3.
Antal ritningar:	-
Publiceringstillstånd kartor:	© Lantmäteriet Dnr: R50018065_150001

*Omslagsbild: Uthusbyggnad tillhörig Häggbacka i utredningsområdets nordöstra del med diffus husgrund framför, som varit en utbyggnad från den kvarstående byggnaden.
Foto mot S: Lennart Klang 2019.*

Innehållsförteckning

Administrativa uppgifter	2
Innehållsförteckning	4
Sammanfattning	5
Inledning och bakgrund	6
Fornlämnings- och naturmiljö	8
Tidigare undersökningar i området	10
Koppling till forskningsläget	13
Syfte	14
Utredningens mål	14
Frågeställningar	14
Metod	14
Resultat	14
Tolkning och utvärdering	20
Svar på frågeställningar	20
Koppling av resultatet till forskningsläget	20
Utvärdering	21
Vidare undersökningar	21
Referenser	22
Förkortningar	24
Bilagor	
Bilaga 1. Kartor med registrerade fornminnen	25
Bilaga 2. Objekttabell med fotodokumentation	26
Bilaga 3. Fotolista digitala foton	34

Sammanfattning

Denna rapport redovisar resultat av en arkeologisk utredning inom ett område som är aktuellt för en faunabro över väg E4 vid Gladaberget mellan Djäkneboda och Bygdeå i Robertsfors kommun.

Uppdragsgivare är *Trafikverket/Saitec Filial*. Lennart Klang i företaget *LK Konsult* har utfört utredningen år 2019.

Syftet med utredningen var att undersöka om fornminnen berörs i utredningsområdet.

Använda metoder vid utredningen var studier av digitala arkiv, litteratur och rapporter samt systematisk noggrann okulär granskning av terrängen med selektiv sondning, dvs. gängse metoder för ett arkeologiskt utredningssteg 1. Grävning med spade och/eller maskin såsom är vanligt vid utredningssteg 2 var inte aktuella metoder. Eventuell fortsatt steg 2-utredning kan bli aktuell efter gjord utvärdering av nu genomförd steg 1-utredning.

Utredningen resulterade i att 14 objekt registrerades, varav fem har sammanförts till ett område med bebyggelselämningar efter ett torp (s.k. lägenhetsbebyggelse). Två objekt har förhistorisk karaktär och bedöms som fornlämningar. Övriga objekt härrör från sen historisk tid, varav lägenhetsbebyggelsen och en kolbotten bedöms som möjliga fornlämningar. Resterande objekt bedöms som övriga kulturhistoriska lämningar, varav två har sådan karaktär att de inte har registrerats i Riksantikvarieämbetets kulturmiljöregister (KMR). De registrerade objekten i KMR finns tillgängliga i Fornsök.

Genom utredningsområdet har Gamla Kustlandsvägen gått, men den har tagits bort i samband med byggandet av väg E4. Inom bebyggelsen Häggbacka, som har byggnader och öppna marker kvar, finns gott om diverse spår efter odling och därmed sammanhängande lämningar efter byggnader och brukningsvägar. Detta kan till stor del ses på den ekonomiska kartan från 1958. Ett röjningsröse har tagits med i denna rapportens objekttabell, men det redovisas inte i KMR. Dessa objekt vid Häggbacka bedöms höra ihop med befintlig bebyggelse och har därför inte dokumenterats detaljerat, endast omnämnts i denna arkeologiska utredning.

Utifrån utredningsresultatet bedöms en faunabro kunna passa in bra i utredningsområdets nordöstra halva. Om faunabron byggs i nordöstra delen förefaller ingen fortsatt steg 2-utredning behövas, men om den planeras i den sydvästra halvan blir fördjupad utredning i steg 2 aktuell, liksom bedömning av skyddsområden för fornlämningar. Därefter kan även arkeologiska för- och slutundersökningar bli aktuella i den sydvästra halvan. Skyddsområde för den registrerade lägenhetsbebyggelsen kan också behövas om en faunabro i den nordöstra halvan av utredningsområdet planeras nära detta objekt. Frågan om slutlig hantering skyddsområden och eventuell fortsatt fördjupad arkeologi avgörs av länsstyrelsen.

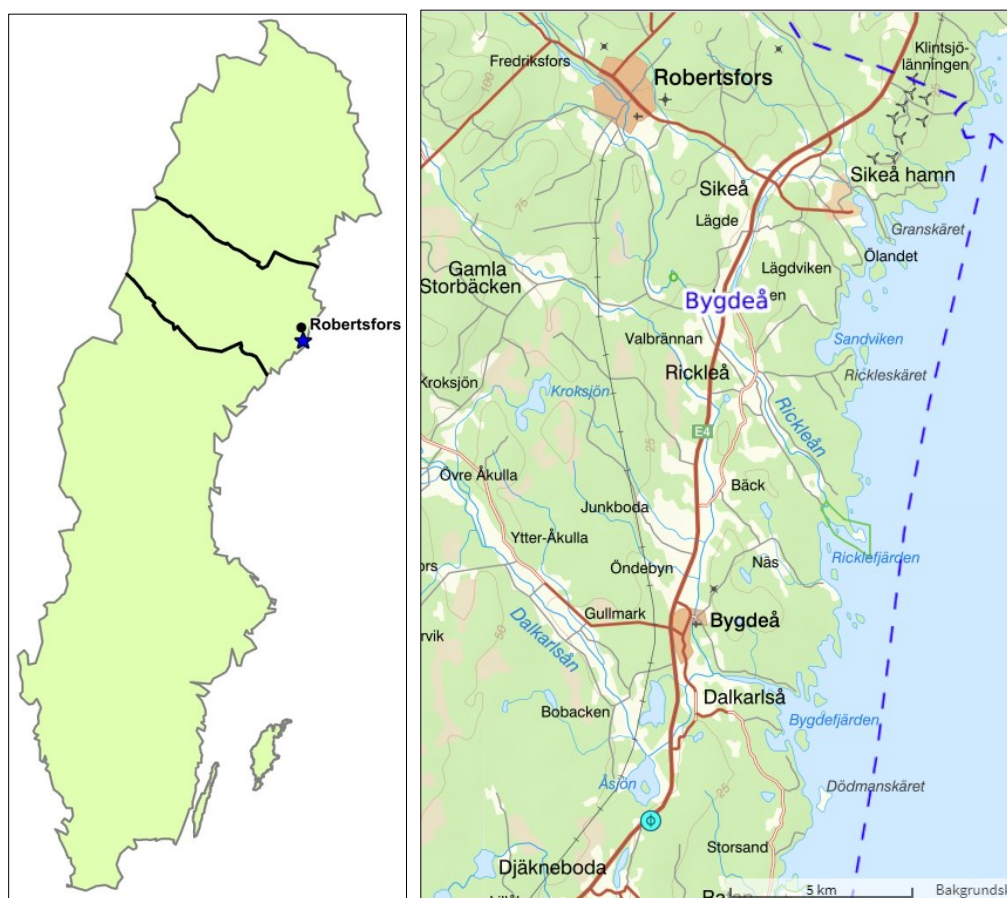
Inledning och bakgrund

Utredningsområdet ligger ca 2 mil söder om tätorten Robertsfors, i Bygdeå socken mellan byarna Djäkneboda och Bygdeå (figur 1 och figur 2). Utredningsområdet är ca 12 hektar stort (figur 3).

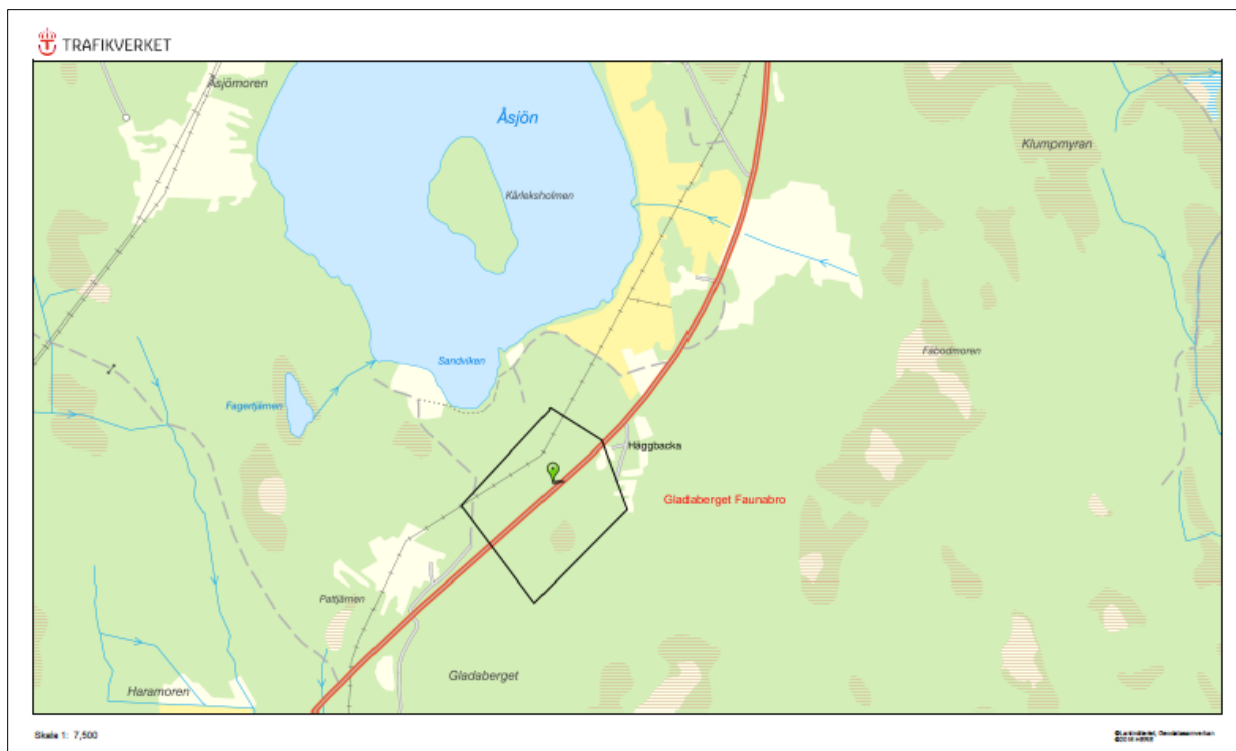
Utredningen förbereddes i augusti-september 2019 och utfördes i fält i 2019-10-03 – 2019-10-04. Resultatet avrapporterades preliminärt till Trafikverket 2019-10-10 (objekttabell, shapefiler, illustrationskarta). Den preliminära karaktären innebar att viss kontroll och kvalitets-säkring skulle göras i samband med denna slutrapport. Detta har nu utförts med följd att mindre justeringar har gjorts om fornlämningsstatus och i objekttabellens beskrivningar. Den huvudsakliga skillnaden är att den preliminära rapporteringen följde Riksantikvarieämbetets rekommendationer vad avser antikvarisk status för lägenhetsbebyggelse (*fornlämning*), vilket nu har ändrats efter analys av äldre lantmäterikartor (till *möjlig fornlämning*).

Fältförberedelserna, fältarbetet och rapportarbetet har utförts av Lennart Klang, LK Konsult. Vid arbetet med kartor och shapefiler har Niklas Groop, Stigfinnaren Arkeologi och kulturhistoria AB, medverkat som underkonsult till LK Konsult.

Rapportens disposition följer länsstyrelsens rapportanvisning för arkeologiska undersökningar (Länsstyrelsen Västerbotten 2010). Kontaktpersoner vid Trafikverket var Katarina Andersson och Nina Karlsson samt vid Saitec Karin Lönnberg.



Figur 1 och figur 2. Sverigekarta med Västerbottens län, tätorten Robertsfors och blå stjärna som markerar utredningsområdet. Kartan figur 2 till höger visar utredningsområdet med turkos symbol i Bygdeå socken vid väg E4 mellan byarna Djäkneboda och Bygdeå. Karta figur 1: Lennart Klang. Karta figur 2: Fornsök, bakgrundskarta © Lantmäteriet.



Figur 3. Utredningsområdet enligt Trafikverkets karta. ©Lantmäteriet, Geodatasamverkan ©2016 HERE.

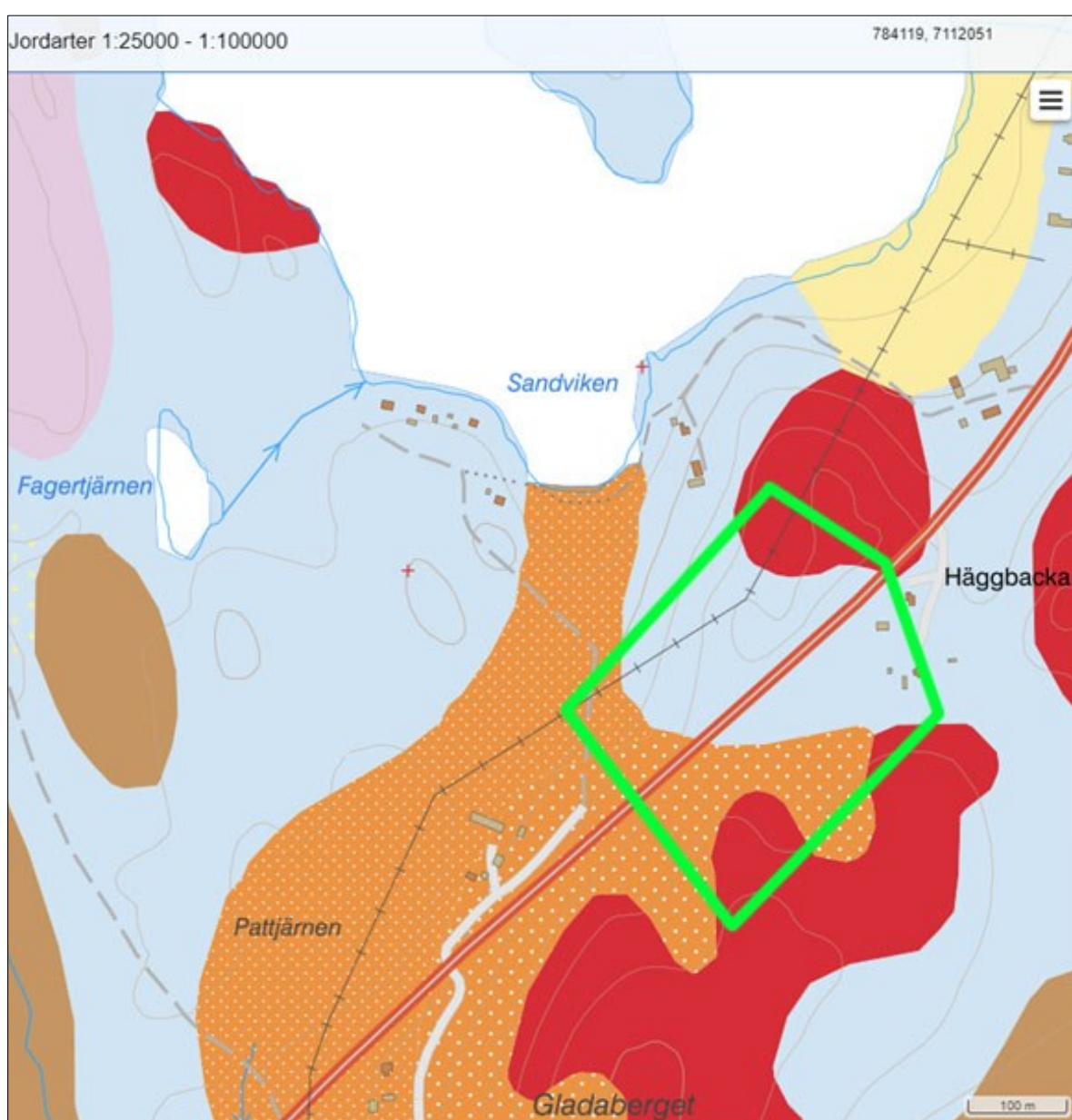


Figur 4. Utredningsområdet (undersökningsområdet) består huvudsakligen av skogsmark, som fortsätter långt österut. Jordbruksmark inom kartans område finns främst väster om väg E4 men fortsätter i mindre omfattning på östra sidan. Kartan redovisar även kända närliggande fornminnen före utredningstillfället 2019 med deras lämningsnummer enligt KMR. Kartbearbetning: Niklas Groop 2019.

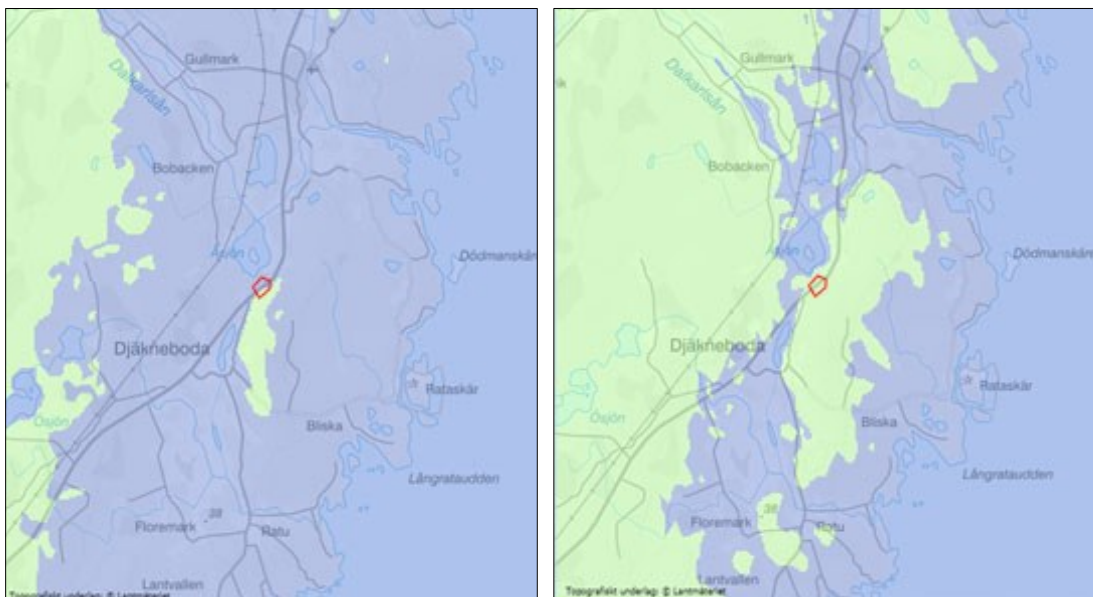
Fornlämnings- och naturmiljö

Utredningsområdet (på kartor i denna rapport även benämnt undersökningsområdet) ligger i ett skogsområde intill mindre jordbruksmarker vid Åsjön (figur 3 och figur 4). Bebyggelse finns i den nordostligaste delen av utredningsområdet och ett gränsmärke var registrerat i KMR i utredningsområdet före denna utredning.

Utredningsområdet består jordartsmässigt av moränmark, berg, grusiga svallsediment och postglacial sand (figur 5). Höjden över havet, ca 25-45 m, innebär att området låg under vatten för 4 500 år sedan och tidigare, men blev av landhöjningen en kobbe i havet som växte till en ö för 4 000 – 2 000 år sedan, som blev en del av fastlandet för ca 1 500 år sedan (figur 6 och figur 7). Höjningen ur havet innebär att stränder nyskapades kontinuerligt och fina kornstorlekar spolades bort och omfördelats av havsvågorna till sediment i vad som blivit låglänta marker med svallgrus och sandavlagringar.



Figur 5. Landskapet med utredningsområdet består jordartsmässigt av morän (gråblått), berg (rött) och grusig eller sandig mark (brandgult med vita prickar). Underlagskarta: SGU Kartvisaren jordarter 1:25 000 – 1:100 000. © Sveriges geologiska undersökning. Kartbearbetning utredningsområdet: Lennart Klang 2019.



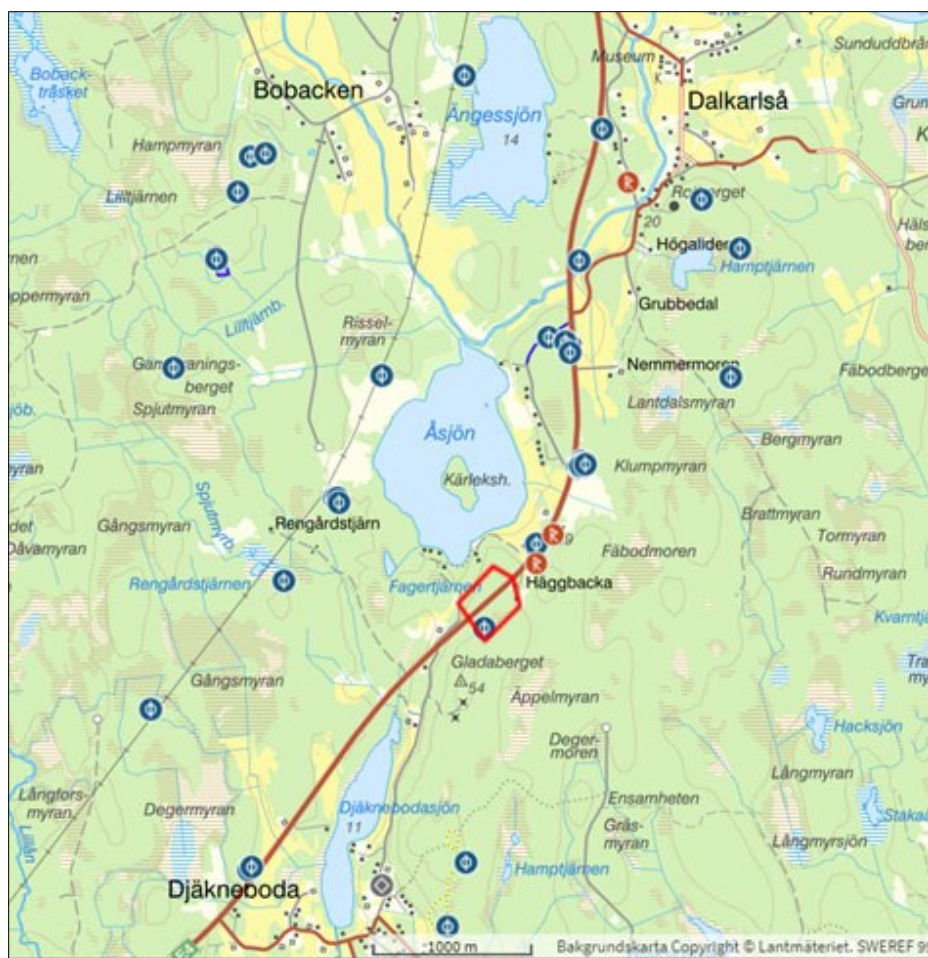
Figur 6 och figur 7. Av landhöjningen var utredningsområdet en ö i en skärgård för ca 4 000 – 1 500 år sedan. Kartan till vänster visar situationen för 3 500 sedan och kartan till höger situationen för 2 000 år sedan. För ca 1 500 år sedan växte ön ihop med fastlandet, och sundet under den äldre järnåldern mellan ön och fastlandet upprundades. Karta: SGU Kartgenerator strandnivå. Underlagskarta © Lantmäteriet. Kartbearbetning utredningsområdet: Lennart Klang 2019.

Enligt Fornsök är några få fornminnen kända i utredningsområdets omgivningar (figur 8). Frapperande är att inga fornminnen som redovisas på figur 8 har förhistorisk karaktär. De fornlämningar som redovisas (röda symboler på figur 8) har alla tre med Gamla Kustlandsvägen att göra. I övrigt redovisas mer eller mindre sentida övriga kulturhistoriska lämningar (blåa symboler på figur 8). Den naturmiljö som växte fram under bronsålder (1 700 – 500 f Kr) och äldre järnålder (500 f Kr – ca 500 e Kr) i form av öar och fastland med stränder i till synes attraktiva, skyddade lägen saknar således kända fornlämningar. Att döma av figurerna 6 och 7 bör detta rimligen vara en inventeringslucka.

Kartan figur 8 har natur- och bebyggelsenamn som förstärker bilden av ett landskap med fornminnen från historisk tid. Ett stycke väster om utredningsområden indikerar Rengårds-tjärnen samisk bosättning, och österut ca 3 km från utredningsområdet finns namnet Fäbodberget. Varken samiska visten eller fäbodlämningar finns dock redovisade på dessa platser i KMR – också en möjlig inventeringslucka.

Registrerade övriga kulturhistoriska lämningar enligt figur 8 är huvudsakligen relaterade till jordbruksstrukturer i området. Inga skogsbrukslämningar som kolbottnar och tjärdalar är registrerade – med all sannolikhet också en inventeringslucka. Närliggande järnbruk – Johannesfors och Robertsfors – ligger mer än en mil från kartans område på figur 8, vilket möjligen kan innebära att kolmilor var mindre vanliga i detta område med tanke på avstånden till järnbruken.

De fornminnen som ligger närmast utredningsområdet enligt figur 8 (jfr figur 4) är gränsmärket L1936:409 (i utredningsområdet), en övergiven vägsträcka av Gamla Kustlandsvägen (L1936:406), en tillhörande milstolpe (L1939:6594) samt husgrunder och övergivna odlingar efter ett torp (L1936:429, 440, 441 och 443).



Figur 8. Kända fornminnen enligt KMR 2019-10-10 kring utredningsområdet. Karta Fornsök, bakgrundskarta © Lantmäteriet. Kartbearbetning utredningsområdet: Lennart Klang 2019.

Tidigare undersökningar i området

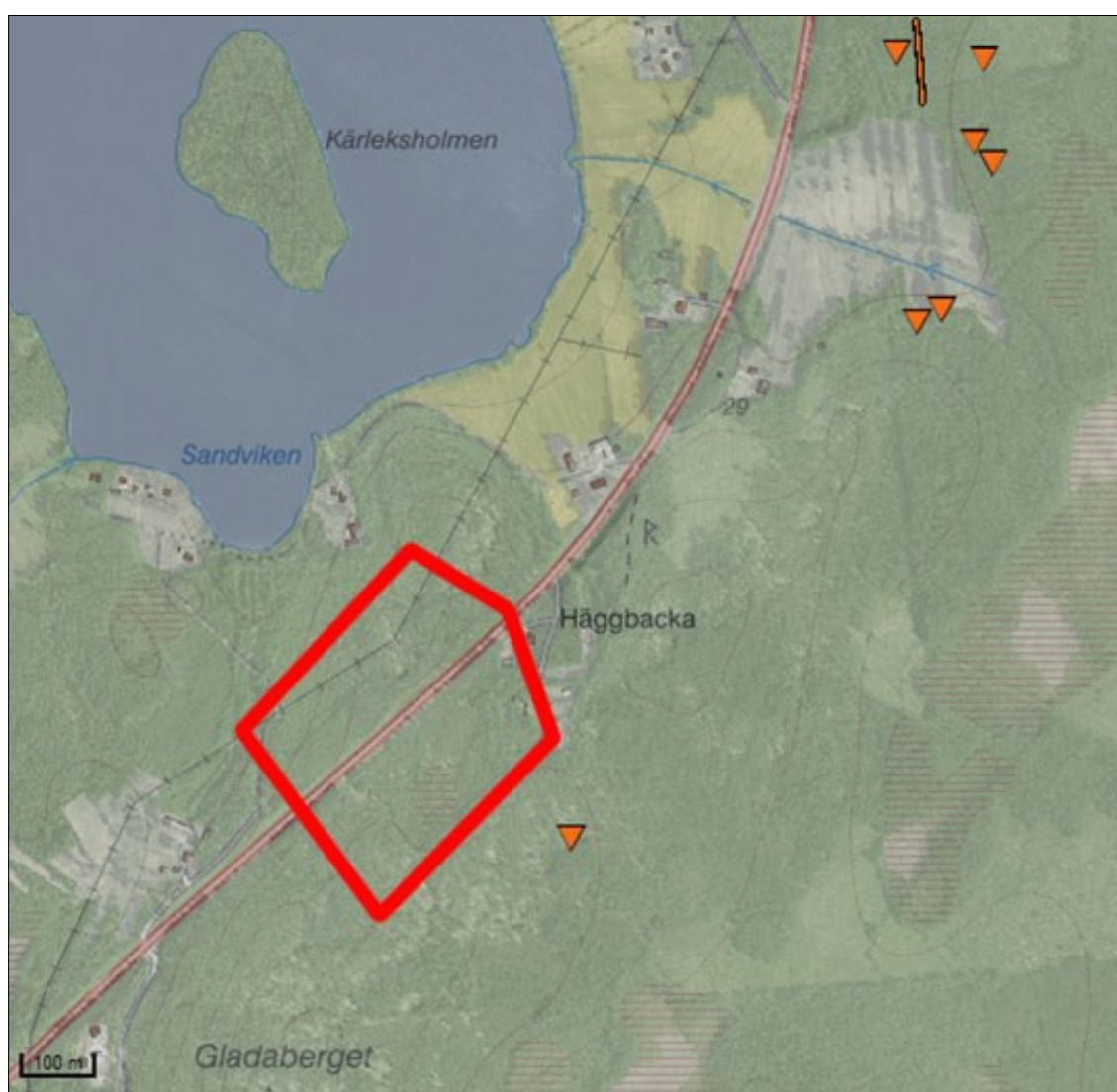
Utredningsområdet ingick i ett större område i Västerbottens kustland som fornminnesinventerades av Riksantikvarieämbetet för den ekonomiska år 1981 (Jönsson 1981). Inventeringen detta år byggde vidare på tidigare inventeringar 1958-61 och kompletterande inventeringsinsatser 1966 och 1969 (Larsson 1984 s 143). År 1982 fortsatte inventeringen i Västerbottens kustland mot Umeå (Jensen 1997).

Fornminnesinventeringen på 1980-talet inriktades på alla typer av då kända fornlämnings-typer och även mer sentida fornminnen inom vissa kategorier, bl.a. bebyggelselämningar efter sentida torp. Dock eftersöktes inte alla typer av lämningar, bl.a. undantogs kolbottnar från systematisk registrering, främst av tidsskäl.

Erfarenheterna av fornminnesinventering utmed övre Norrlands kustland var begränsade i början och ökade efter hand. Därtill utvecklades fornlämningsbegreppet med tiden, ökande kunskaper och ändrad lagstiftning. I en gjord utvärdering/sammanfattning av inventeringsresultatet 1981 framhålls att förväntningar inför inventeringen främst var knutna till nyupptäckter av historiska fornlämningar i kustbandet, och att man även förväntade sig att hitta tidigare okända förhistoriska gravar (Larsson 1984 s 143). I utvärderingen redovisas att inventeringen koncentrerades kring vissa nivåer, utmed älvarna och kusten med en täckningsgrad på 3,65 km² per anställningsdag för de arkeologer som deltog i inventeringen (a.a. s

149). Täckningsgraden innebär att arkeologer som gick i terrängen och letade efter fornminnen bedömde en areal på ca 5,2 km² per arbetsdag. För att täcka in en sådan stor areal per dag fordras att ganska stora arealer väljs bort vid terrängrekognoseringen. I första hand valdes myrmarker och liknande låglänta marker bort så att inventeringen koncentrerade sig på fasta moränmarker, sandstråk och bergsavsatser där gravar kunde hittas.

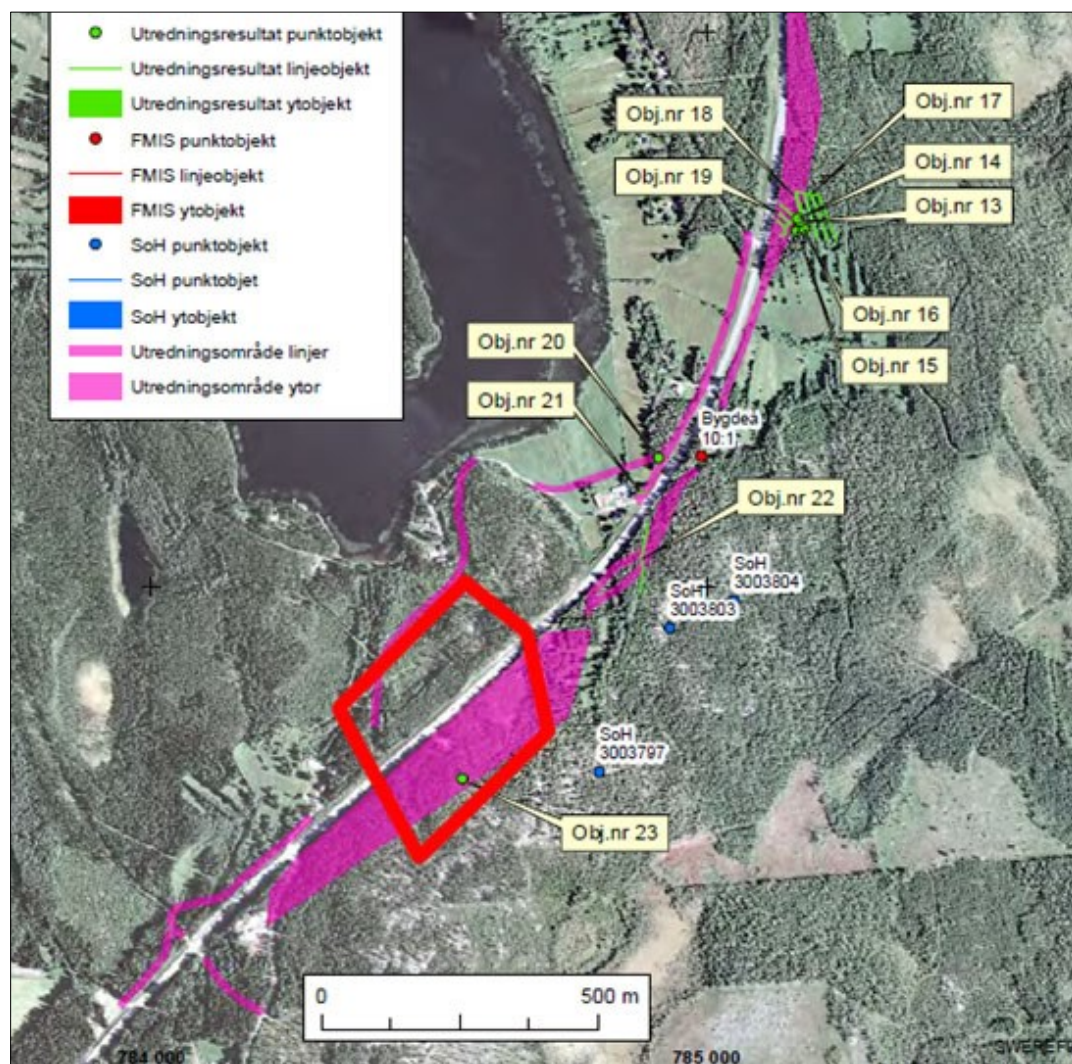
Efter inventeringen 1981 har Skogsstyrelsens projekt Skog & Historia bedrivits med ett stort antal registreringar i länet. Arbetet utfördes i huvudsak som arbetsmarknadsåtgärd med lokalt anvisad arbetskraft. Insamlat material förvaras vid Skogsstyrelsen. Kvalitetsgranskning av behörig arkeolog krävs för införelse i KMR, vilket nu pågått i ca 20 år men ändå inte färdigställt. De kvalitetsgranskade objekten registreras efter hand i KMR och görs därmed mer tillgängliga i Fornsök. Enligt en sammanställning förefaller det oklart om utredningsområdet har inventerats av Skog & Historia (Granholm 2012), men några objekt som inte kvalitetsgranskats förekommer i närheten av utredningsområdet (figur 9). Det närmast belägna objektet, söder om Häggbacka, är ett gränsmärke (Skogsstyrelsen ObjektID: 3003797).



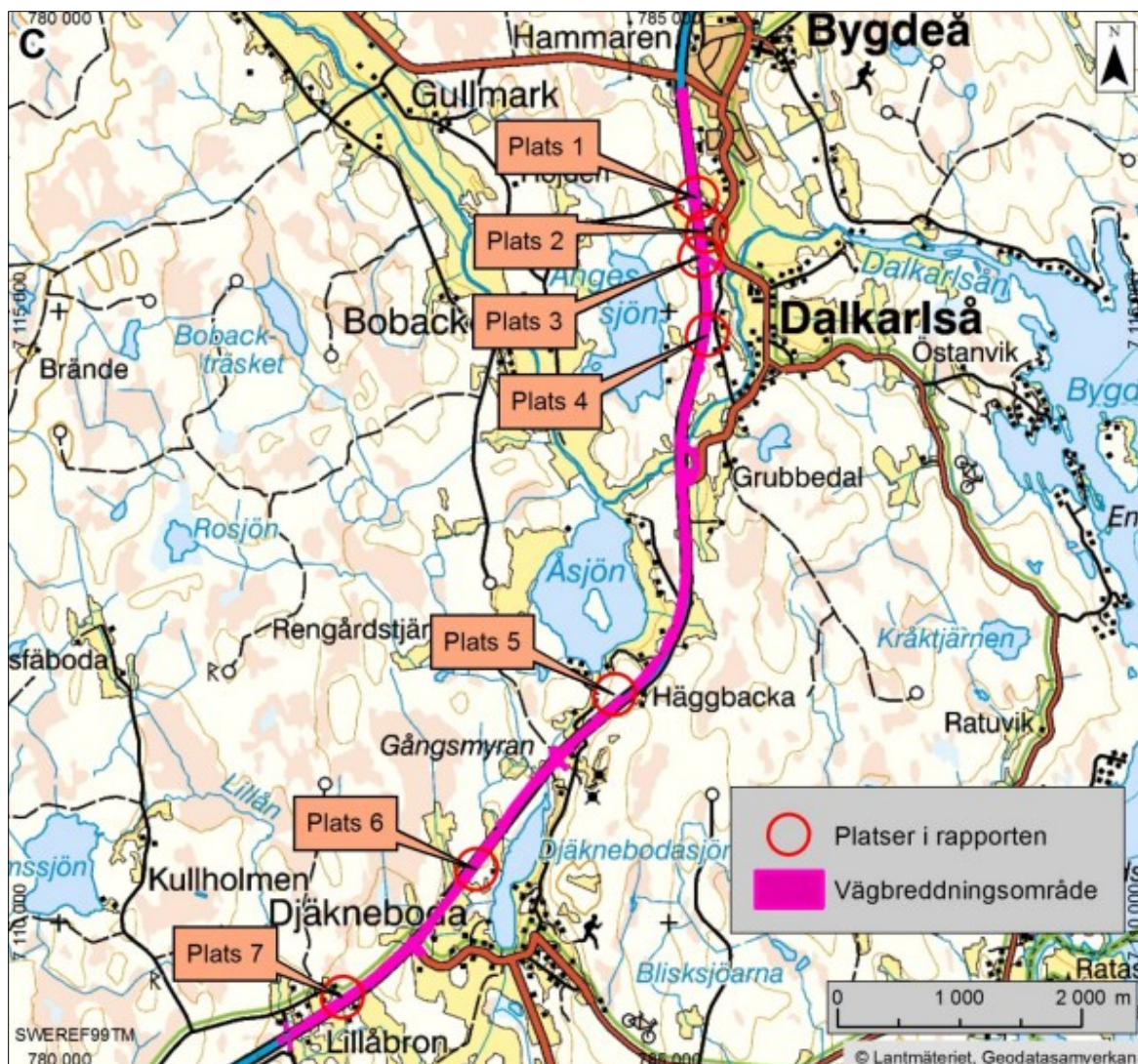
Figur 9. Kända lokaler med fornminnen som inte kvalitetsgranskats av behörig arkeolog och därför inte tillförts KMR enligt Skogsstyrelsens projekt Skog & Historia (Skogens pärlor 2019-10-10). Bakgrundskarta Copyright © Lantmäteriet. Kartbearbetning utredningsområdet: Lennart Klang 2019.

Utöver Riksantikvarieämbetets och Skogsstyrelsens inventeringar har även några mer noggranna arkeologiska utredningar utförts i samband med planering för nya markanspråk. Resultat från dessa utredningar har tillförts Fornsök. Av särskilt intresse är att en utförd arkeologisk utredning steg 1 år 2014 berörde delar av det nu aktuella utredningsområdet (figur 10). Den utredningen föranleddes av Trafikverkets planerade breddning av väg E 4 mellan Djäkneboda och Bygdeå och genomfördes av 2-4 arkeologer vid Västerbottens museum under tiden 2014-10-14 – 2014-10-22 (Smeds 2014). Utredningen följdes upp med en byråmässig genomgång av historiska kartor, varvid sju platser av intresse identifierades (Smeds 2015). En av dessa, ”Plats 5”, en husgrupp, identifierades på en hemmansklyvningskarta från 1893. Denna ligger i utredningsområdet 2019 (figur 11). Tre av de sju platserna blev föremål för ytterligare en arkeologisk utredning 2016, men inte ”Plats 5” (Andersson & Sandén 2016). Plats 5 undantogs från utredningen i fält 2016 för att det vid genomgången av historiska kartor 2015 bedömdes som ”mindre troligt att platsen varit bebyggd före 1850” (Smeds 2015 s 8).

Ytterligare arkeologiska utredningar har utförts av Västerbottens museum strax väster om Åsjön med anledning av Trafikverkets planering av Norrbotniabanan (Andersson & Sundström 2017 och Fornsök).



Figur 10. Områden för arkeologisk utredning år 2014. Ytor och linjer utreddes för Trafikverkets planering av breddning av väg E4 och ersättningsvägar mellan Djäkneboda och Bygdeå. 30 tidigare okända objekt registrerades (Obj.nr), varav 11 inom kartans område (övriga längre norrut och längre söderut). Efter Smeds 2014 Bilaga 5. Kartbearbetning utredningsområdet: Lennart Klang 2019.



Figur 11. Platser efter Smeds 2015 s 5.

Koppling till forskningsläget

En övergripande frågeställning vid denna utredning blir att undersöka om spår efter tidigare markanvändning kan utöka kunskapen om utredningsområdets landskapszon; ett kustland i en skärgård under bronsålder och järnålder samt ett kustnära landskap med jordbruksbyar under historisk tid. Den arkeologiska forskningen har berört denna zon med fokus på gravrösen, tomtningar och förhistoriska boplatser (t.ex. Baudou 1992, Broadbent 1987, Forsberg 1999). Samisk närvaro har studerats (t.ex. Fossum 2007a och 2007b), och i relation till att lämningar från historisk tid helt dominerar i utredningsområdets närområde (figur 8) kan konstateras att den agrara bebyggelseutvecklingen har studerats i flera olika sammanhang med hjälp av historiska källor, ortnamn och historiska kartor (t.ex. Fahlgren 1963, Fries 1991, Roeck Hansen 2002). Skogens lämningar från senare historisk tid har uppmärksamats i flera sammanhang (t.ex. Borgegård 1973, Holmer 1981).

Sammanfattningsvis har ganska mycket forskning genomförts men få kunskapssammanställningar finns (Länsstyrelsen Västerbotten 2014 s 35). Något förenklat men karakteristiskt är att fornminnesinventeringen 1981 hade fokus på gravar och tomtningar i samklang med tidigare arkeologisk forskning, medan senare utförda fornminnesinventeringar från mitten av

1980-talet och framåt mer var inriktade på boplatzlämningar av olika slag, t.ex. kokgropar och boplatzgropar, som i samma veva kom att mer studeras inom den arkeologiska forskningen.

Syfte

Syftet med utredningen var att undersöka om fornminnen berörs i utredningsområdet.

Utredningens mål

Målsättningen med utredningen var att ta fram ett underlagsmaterial för en planerad faunabron. Trafikverket ska få ett så fullgott underlag som möjligt för den fortsatta planeringen inom ramen för en arkeologisk steg 1-utredning. Utredningen föreslår åtgärder för det fortsatta arbetet och ger länsstyrelsen underlag för prövning av arbetsföretagets tillåtlighet.

Frågeställningar

Aktuella arkeologiska frågeställningar relateras till utredningsområdets läge i Västerbottens kustland. Frågor kan struktureras enligt följande:

- Förhistoriska aktiviteter har troligen förekommit, men har det gett upphov till boplatser, fångstgropar och platser för utvinning av råmaterial för stenredskap i berg och stenblock, så att lämningar kan identifieras arkeologiskt i utredningsområdet?
- Finns spår efter samiska aktiviteter i utredningsområdet, t.ex. härdar, förvaringsgropar och bengömmor?
- Kan det förekomma heliga platser (gravar, offerplatser, hällmålningar) i utredningsområdet, möjliga att identifiera?
- Finns spår efter jord- och skogsbruksrelaterade aktiviteter i utredningsområdet?
- Kan gamla prospekteringar efter malm och speciella mineraler ha lämnat identifierbara spår efter sig i utredningsområdet?

Metod

Utredningen inriktades på identifiering av förhistoriska boplatzlämningar, härdar, gropar av olika slag, ristningar/bläckningar, stenbrott, lämningar efter jord- och skogsbruksaktiviteter och lämningar efter mineralprospekteringar, men hade även fokus på andra fornlämningstyper och övriga kulturhistoriska lämningar som skulle kunna finnas.

Fältförberedelser bestod främst i kart- och arkivstudier samt översiktlig kontroll av relevant litteratur och arkeologiska rapporter. Fornsök, Skogsstyrelsens projekt Skog & Historia, Lantmäteriets digitala arkiv med historiska kartor, Sametingets hemsida och SGU:s Kartvisare och Kartgenerator studerades översiktligt, liksom digitala arkiv med registrerade föremål och fornfynd. I Fornsök studerades även terrängskuggningskartor och terränglutningskartor framtagna med laserscanning.

Fältarbetet genomfördes som noggrann okulär granskning av berörda marktytor inklusive selektiva provstick med sond. Dokumentation, bedömning och koordinatsättning gjordes enligt riktlinjer i gällande föreskrifter (Riksantikvarieämbetet 2014a, 2014b, 2015). Koordinater registrerades i SWEREF 99TM. Föreskrifterna innebär att grävda större och mindre täktgropar, stigar, sentida eldplatser och andra kulturspår av sentida och begränsat kulturhistoriskt intresse bör undantas från registrering i Fornsök.

Registrerade fornminnen fotodokumenterades och försågs med fornlämningsband av papper.

I rapportskedet efter fältarbetet gjordes något mer fördjupande kontroller i de digitala arkiv och de rapporter som översiktligt studerades i förberedelseskedet.

Resultat

Känd fornlämningsbild enligt Fornsök och Skogsstyrelsens hemsida Skogens pärlor har ovan beskrivits för utredningsområdet och dess omgivningar. De laserscannade terrängkartorna i Fornsök visade sig ha flera svårtydda strukturer, som kunde bedömas vid fältarbetet som sentida odlingskanter vid Häggbacka och naturbildningar i området i övrigt.

Vid kontroll av uppgifter om tillvaratagna arkeologiska fynd hittades inga uppgifter om sådana föremål från utredningsområdet (SHM, Kulturarv Västerbotten).

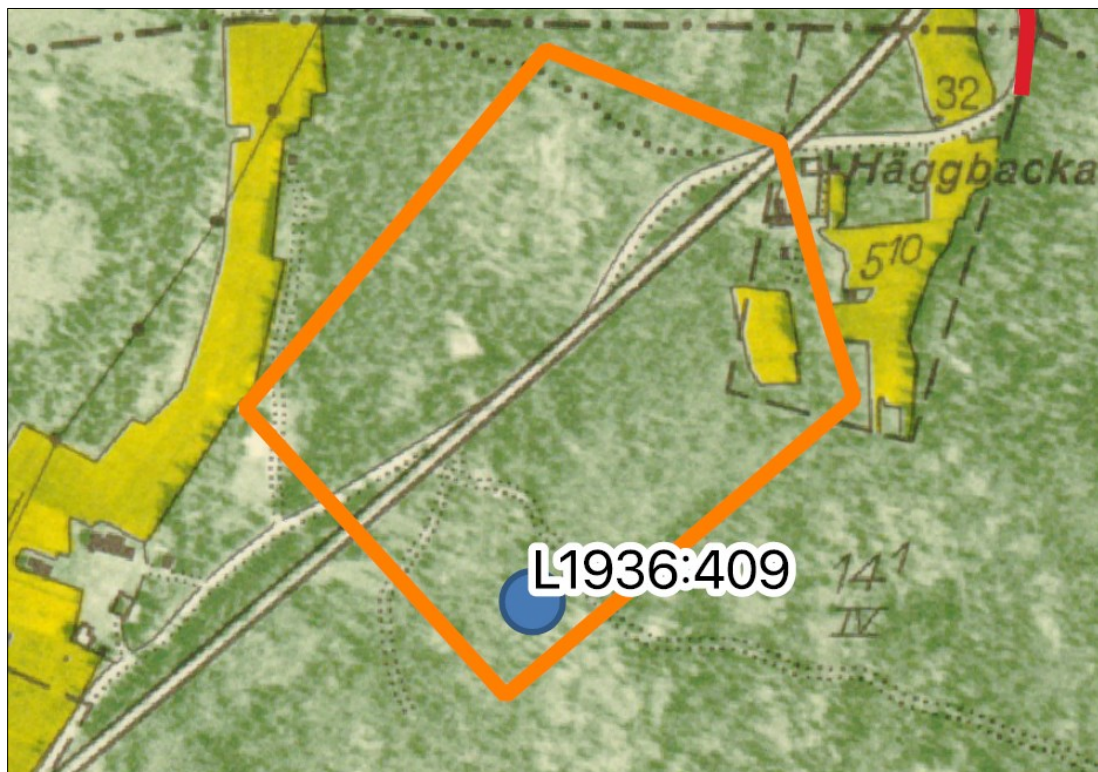
Utbredningsområdet hör till Gran sameby som har årstidsland vintertid i ett större område som utredningsområdet ingår i. Inga speciella objekt eller indikationer i form av ortnamn, naturnamn, arbetshagar eller liknande identifierades inom utredningsområdet på samebyns hemsida (Sametinget 2019).

De historiska kartorna har flera intressanta men delvis svårtydda upplysningar. Den ekonomiska kartan från 1958 redovisar bebyggelse med odlingar vid Häggbacka, den gamla kustlandsvägen, nya landsvägen, stigar och sämre brukningsvägar i skogsmark (figur 12). Generalstabskartan från 1917 har en skala som gör den svåräst i detaljer i utredningsområdet. En mer detaljerad karta från 1893 redovisar två bebyggelseplatser vid kustlandsvägen i utredningsområdet (figur 13). Den ena är Häggbacka (huvudsakligen utanför utredningsområdet). Den andra ligger i sin helhet i utredningsområdet och redovisas med hussymboler och littera 45, 46, 47 och 48 på figur 13. Enligt kartans beskrivning redovisar dessa nummer och även omgivande littera 44 ”skogsmark”. Detta är inte vad man skulle kunna tro av kartbilden som mer ger intryck av att de är åkrar och ängar.

En närliggande förklaring till kartans redovisning kan vara att åkrar planeras i skogsmark och ännu inte börjat brukas, alternativt att åkrar och ängar var trädbeväxta och så obetydliga att de inte redovisades som odlingsmark på kartan. Ytterligare ett alternativ är att platsen håller på att ödeläggas och odlingsmarken därför är övergiven. Om det är en övergivandefas som kartan visar kan tillkomsten för bebyggelsen vara före år 1850. Informationen på kartan är alltså svårtolkad, vilket får betydelse vid den antikvariska bedömningen (fornlämning eller övrig kulturhistorisk lämning?).

Äldre historiska kartor från mitten av 1800-talet och slutet av 1700-talet (figur 14 och figur 15) saknar bebyggelse på bebyggelseplatserna enligt figur 13. Dessa äldre kartor redovisar liksom 1893 års karta ”skogsmark” där bebyggelsen redovisas 1893. Kartan från mitten av 1800-talet, laga skifte i Djäkneboda, hade fokus på att omfördela ägor mellan hemmansägare. En mindre stuga i skogen kanske inte karterades med det syfte som skiftet hade. Det kan alltså vara osäkert om avsaknad av markering av en stuga i skogen på kartan kan vara ”bevis” för att ingen stuga fanns på platsen före år 1850.

Kanske de historiska kartorna i första hand tyder på att bebyggelsen 1893 i utredningsområdet är ett uttryck för den befolkningsökning som var tydlig under 1800-talets senare del. Men när bebyggelsen verkligen tillkom är en fråga som inte förefaller helt klarlagd.



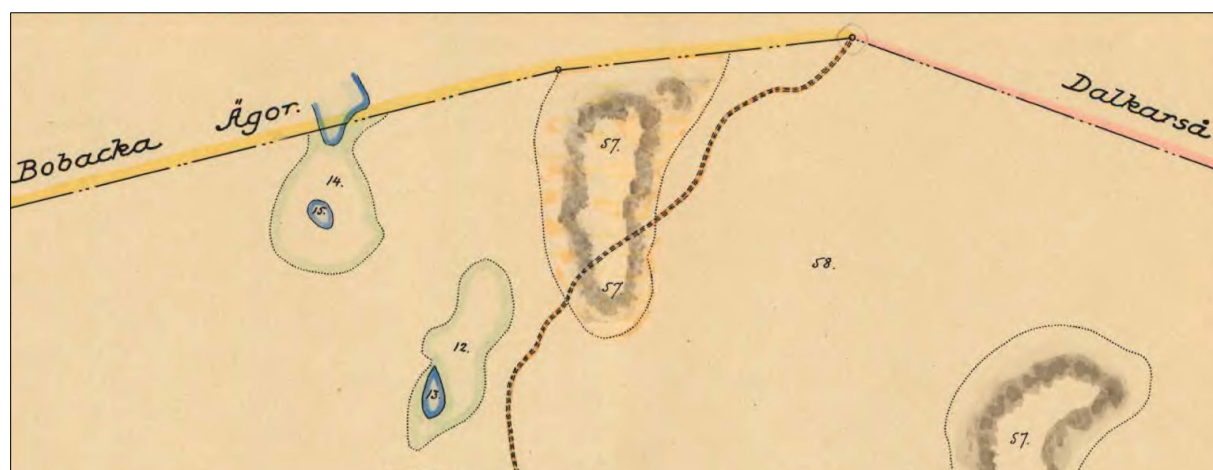
Figur 12. Utdrag ur den ekonomiska kartan från 1958 med redovisning av utredningsområdet och det kända objektet L1936:409 före fältarbetet. Rikets allmänna kartverk: Dalkarlså J133-21K2j61. Kartbearbetning Niklas Groop.



Figur 13. Utdrag ur Hemmansklyvningskarta från 1893. Bebyggelseenheten till höger är Häggbacka och den till vänster ligger i utredningsområdet. Lantmäterimyndigheternas arkiv: 24-BYG-29. Kartbearbetning utredningsområdet: Lennart Klang 2019.



Figur 14. Utdrag ur laga skifteskarta över Djäkneboda från år 1855. Där torplämningar finns på 1893 års karta redovisas "Skog". Lantmäterimyndigheternas arkiv: 24-BYG-404.



Figur 15. Utdrag ur avvitringskartan över Djäkneboda från 1784. Ingen bebyggelse redovisas utmed kustlandsvägen i denna del av byn. Lantmäterimyndigheternas arkiv: 24-BYG-500.

Vid fältarbetet registrerades 14 objekt, av vilka fem sammanfördes till ett område med den bebyggelse som kartan från 1893 visar. Lämningsarna där var välbevarade och har en struktur som karteringen 1893 visar. En husgrund och en källargrund motsvarar husen på 1893 års karta. Ingen ytterligare husgrund efter t.ex. ladugård kunde säkert ses i fält och är inte heller karterad 1893. Odlingsytorna littera 46 och 47 var tydliga i fält, men inte littera 48 som var mer diffust framträdande. En brunn som inte är med på kartan registrerades. Sammantaget bildar lämningarna en välbevarad och bevaradevärd struktur, som skulle kunna särskilt fornlämningsförklaras av länsstyrelsen (jfr Riksantikvarieämbetet 2016).

I övrigt registrerades två förhistoriska gropar, en kolbotten, ett stenbrott och en gränssten i tillägg till den tidigare registrerade gränsstenen vid den arkeologiska utredningen 2014, som fanns kvar intakt. Dessa objekt har tillförts KMR och kan ses i Fornsök.

Därtill noterades ett ganska stort antal spår efter den befintliga bebyggelsen vid Häggbacka, varav ett röjningsröse beskrevs och får exemplifiera detta. Det beskrivna röjningsröset beskrevs också för att klargöra stenrösets funktion och att det trots välvning och stenmaterial inte ska bedömas som fornlämning. Det bedöms som en sentida lämning med sådant begränsat kulturhistoriskt intresse att det kan undantas redovisning i Fornsök. Ytterligare exempel på sådana objekt tillhöriga Häggbacka noterades men utan att beskrivas (figur 16 och rapportens försättssida). Strukturen vid Häggbacka finns till stor del på den ekonomiska kartan från 1958, vilket bedöms som tillräcklig kulturhistorisk information för åtgärder i samband med den planerade faunabron.

Ytterligare ett objekt beskrevs med sådana sentida lämningar som bör undantas redovisning i Fornsök. Detta utgörs av en plåtå med talrika stenar och block som troligen deponerats i plåtåns kanter av en större maskin.

Registrerade objekt sammanfattas i Tabell 1. Beskrivningar och fotobilder redovisas i Bilagan.

Ett flertal insatser kan göras i ett utredningssteg 2 om så behövs. Här görs bedömningen att en faunabron kan byggas utan ytterligare insatser i steg 2, om den lokaliseras till utredningsområdets nordöstra halva.

I den sydvästra halvan av utredningsområdet kan flera fortsatta arkeologiska insatser bli aktuella om faunabron planeras där. Längst i västra hörnet kan en steg 2-utredning med grävinsatser övervägas norr om den där registrerade kolbotten, där stränder fanns i skyddat läge vid sundet (se figur 7) och boplatslägen bör ha varit attraktiva i sandig mark.

I anslutning till den registrerade kokgropen L2019:6561 (och den närliggande gropen L2019:6560) kan man förvänta sig boplatsfynd som kan komma fram vid grävning i marken, antingen i ett utredningssteg 2 eller vid en arkeologisk förundersökning.

I ett steg 2 kan man också klargöra fornlämningsstatus för kolbotten L2019:6562 och lägenhetsbebyggelsen L2019:374. Om så bedöms behövt kan man också göra en detaljerad registrering av bebyggelse- och odlingsstrukturen vid Häggbacka. Det skulle också vara möjligt att genom förfrågningar hos Ortsbor få en förklaring till den uppbyggda plåtå LK2019:368. Denna plats och odlingslandskapet kring Häggbacka kan tillföras KMR om det framkommer nya fakta som motiverar det. En ytterligare antikvarisk åtgärd kan vara att bedöma eller slå fast skyddsområden kring fornminnen.



Figur 16. I anslutning till Häggbacka finns gott om spår i marken efter odlingar, stenröjning och byggnader i anslutning till befintlig bebyggelse. Dessa finns delvis karterade på den ekonomiska kartan från 1958 har inte registrerats vid den arkeologiska utredningen. Bilden visar ett röjningsröse intill bebyggelsen.
Foto: Lennart Klang 2019.

Tabell 1. Registrerade objekt och antikvarisk bedömning vid den arkeologiska utredningen.

RAÄ ID	Internt ID	Lämningsstyp	Antikvarisk bedömning
L1936:409 Bygdeå socken 569	LK2019:361	Gränsmärke	Övrig kulturhistorisk lämning
L2019:6558	LK2019:362	Gränsmärke	Övrig kulturhistorisk lämning
-	LK2019:363	Röjningsröse	Anmäls inte till Fornreg
L2019:6559	LK2019:364	Brott/täkt	Övrig kulturhistorisk lämning
L2019:6560	LK2019:365	Fångstgrop eller boplatzgrop	Fornlämning
L2019:6561	LK2019:366	Kokgrop	Fornlämning
L2019:6562	LK2019:367	Kolningsanläggning (kolbotten)	Möjlig fornlämning
-	LK2019:368	Övrigt	Anmäls inte till Fornreg
-	LK2019:369	Husgrund	Ingår i L2019:6563
-	LK2019:370	Brunn	Ingår i L2019:6563
-	LK2019:371	Fossil åker	Ingår i L2019:6563
-	LK2019:372	Fossil åker	Ingår i L2019:6563
-	LK2019:373	Källargrund	Ingår i L2019:6563
L2019:6563	LK2019:374	Lägenhetsbebyggelse	Möjlig fornlämning

Tolkning och utvärdering

Svar på frågeställningar

Två förhistoriska lämningar har registrerats nära varandra i utredningsområdet. Bägge är delvis svårtolkade. Den ena, registrerad som kokgrop, har sekundärt fyllts med diverse skräp vilket gör att en närmare undersökning skulle behövas för att se vad som är sekundärt och vad som är ursprungligt. Terrängläget vid en skyddad forntida strand på en ö vid 35-metersnivån över havet är karaktäristiskt för en kokgrop.

Den andra förhistoriska gropen har egenskaper som är vanlig för fångstgropar, särskilt det rektangulära bottenplanet, men terrängläget gör att gropen alternativt skulle kunna ha med boplotsaktiviteter att göra.

Inga andra spår eller indikationer på förhistoriska aktiviteter har identifierats. Inga lämningar som erfarenhetsmässigt skulle kunna tolkas som grav- eller kultplatser kunde identifieras. Inga tydliga bergsklackar/stora block av gråberg med spår av bearbetning av förhistorisk karaktär har noterats. Terränglägen som kan bedömas som lämpliga för förhistoriska boplotsaktiviteter finns kring de registrerade groparna och längre ner i slutningen, särskilt i anslutning till den dalgång som var ett smalt sund enligt figur 7. Intill den nu registrerade kolbotten i dalgången finns marker som hade ett gynnsamt terrängläge för en bosättning för ca 2 000 år sedan.

Inga spår efter samisk verksamhet har identifierats på marken i utredningsområdet. Terränglägen för härदार/kåtor/förvaringsanläggningar har kontrollerats, utan resultat. Inga karaktäristiska utrymmen vid hällar som skulle kunna ha nyttjats för bengömmor har identifierats.

Karaktäristiska tydliga spår från jord- och skogsbruk har identifierats, såväl bebyggelse-lämningar som fossila åkrar och en kolbotten efter en resmila. Bläckningar har inte iakttagits.

Spår efter tidigare täkter förekommer i liten omfattning, och ett stenbrott har registrerats.

Koppling av resultatet till forskningsläget

Utredningsresultatet stämmer väl överens med aktuellt forskningsläge om Västerbottens kustland. Denna zon i landskapet har flera exempel på sådana fornminnen som nu registrerats, vilket bland annat visats vid Trafikverkets utredningar för Norrbotniabanan. Det kan tyckas förvånande att nu registrerade fornminnen inte tidigare registrerats, men en förklaring kan vara att 1981 års fornminnesinventering i området hade fokus på gravar och inte på boplots-lämningar av olika slag. Ytterligare förklaringar kan vara att Skog & Historia endast har gjort punktinsatser i stället för systematiska inventeringar i området samt att de utredningsinsatser som gjordes 2014-2016 av Västerbottens museum hade lägre ambitionsnivå än vad man vanligen förväntar sig av en steg 1-utredning. Det senare antyds av en slutsats som drogs (Smeds 2014 s 7), att en ytterligare steg 1-utredning skulle behövas i samma utredningsområde inför breddningen av väg E4.

I relation till att inga förhistoriska lämningar tidigare har varit kända i utredningsområdets närområde (figur 8) kan inventeringsresultatet ses som ett verifierande kunskapstillskott utmed Västerbottenskusten. För att kunna sättas in i ett vetenskapligt sammanhang skulle undersökningar behövas för att klargöra de registrerade lämningarnas roll i det förhistoriska landskapet.

Utvärdering

Målen för denna arkeologiska utredning är uppfyllda. Utredningen har undersökt om fornlämningar och övriga kulturhistoriska lämningar, möjliga att identifiera i ett utredningssteg 1, förekommer i utredningsområdet.

De objekt som påträffades och registrerades har beskrivits, lägesbestämts med handhållen GPS, markerats med fornlämningsband av papper och fotograferats. Behov att undersöka mer i ett utredningssteg 2 har kommenterats med vetskap att länsstyrelsen bör bedöma sådana frågor. Utredningen har föreslagit hur de viktigaste fornminnena kan undantas från exploatering genom att en faunabro planeras så att dessa bevaras. Utredningen kunde genomföras utifrån beprövad vetenskaplig erfarenhet och antikvarisk sakkunskap, både allmänt och med hjälp av erfarenhet av arkeologiska fältarbeten i närliggande områden med liknande karaktär som utredningsområdets.

Vidare undersökningar

Ytterligare fältarbeten i utredningsområdet kan bli aktuella om den planerade faunabron placeras så att fornminnen och skyddsområden kring fornminnena berörs. Med ledning av denna rapport bör dock en faunabro kunna placeras så att det inte behöver bli aktuellt.

Man kan aldrig utesluta att fornfynd finns gömda/deponerade/tappade i marker där inga indikationer syns på marken. Om sådana kommer fram vid grävning ska länsstyrelsen kontaktas för besked om hur man går vidare.

Referenser

- Andersson, Berit & Sandén, Erik. 2016. *Rapport över arkeologisk utredning med anledning av breddning av väg E4 mellan Djäkneboda – Bygdeå, Bygdeå socken, Robertsfors kommun, Västerbottens län*. Västerbottens museum/ Uppdragsverksamheten Dnr 511/14.
- Andersson, Berit & Sundström, Susanne. 2017. *Rapport över arkeologisk utredning längs bankorridor för Norrbotniabanan, sträckan Umeå-Bygdeå, etapp 1 & 2 samt tilläggsutredning av slagfältet Krutbrånet RAÄ nr Sävar 48:1, Umeå, Sävar & Bygdeå sn, Umeå & Robertsfors kn, Västerbottens län*. Västerbottens museum. Rapport 2017, dnr 339/16.
- Baudou, Evert. 1992. *Norrlands forntid - ett historiskt perspektiv*. Förlags AB Wiken.
- Borgegård, Lars-Erik. 1973. *Tjärhanteringen i Västerbottens län under 1800-talets senare hälft*. Acta Regiae Societatis Skytteanae 12.
- Broadbent, Noel. 1987. *Iron Age and Medieval Seal Hunting Sites. Archaeological investigations at Bjuröklubb, Västerbotten, Northern Sweden*. Part 1. Center for Arctic Cultural Research, Umeå University. Research Reports, nr 5.
- Fahlgren, Karl (red). 1963. *Bygdeå sockens historia*. Umeå.
- Fornsök. *Riksantikvarieämbetets söktjänst med information om fornminnen*.
- Forsberg, Lars. 1999. *The Bronze Age Site at Mårtenfäboda in Nysätra sn and the Settlement Context of the Cairns on the Coast of Northern Sweden*. In M. Huurre (eds.): *Dig it All. Papers Dedicated to Aro Siiriäinen*. Helsinki sid 251-285.
- Fossum, Birgitta. 2007a. *Förfädernas land. En arkeologisk studie av rituella lämningar i Sápmi 300 f.Kr-1600 e.Kr*. Studia Archaeologica Universitatis Umenis 22. Doktors-avhandling, institutionen för arkeologi och samiska studier vid Umeå universitet. Umeå.
- Fossum, Birgitta. 2007b. *Samisk närvaro vid Västerbottenskusten. Rapport från utredning om samisk närvaro vid kusten, Västerbottens län*. Västerbottens museum/uppdragsverksamheten.
- Fries, Sigurd. 1991. *Våra ortnamn. Ortnamn. Västerbotten nr 4, 1991*. Västerbottens museum för Västerbottens hembygdsförbund.
- Granholm, Nina. 2012. *Sammanställning. En översiktlig sammanställning av den arkeologiska aktiviteten inom Västerbottens län från 1900-talets början fram till och med år 2011*. Västerbottens museum/Uppdragsverksamheten. Arkeologisk rapport.
- Holmer, Martin. 1981. *Skogshistoria vid Robertsfors bruk. En studie av skogsutnyttjandet i Burträsk och Bygdeå socknar i Västerbotten*. Sveriges lantbruksuniversitet, Umeå, examensarbete i ämnet skogsskötsel, 1981 - 14.
- Jensen, Ronnie (red.). 1997. *Fornminnesinventeringen – nuläge och kompletteringsbehov*. En riksöversikt. Riksantikvarieämbetet.
- Jönsson, Sune. 1981. *Organisationsplan för Fornminnesinventeringen 1981*. Riksantikvarieämbetet. Promemoria och arbetshandlingar 1981:9.
- KML. *Kulturmiljölagen*. Ändrad lag den 1 januari 2014; Svensk författningssamling 2013:548 (tidigare Kulturmiljölagen; Svensk författningssamling 1988:950).

Kulturarv Västerbotten. *Databas med samlingar*. <http://www.kulturarvvasterbotten.se/>

Lantmäteriverket. *Historiska kartor*. Finns sökbara på <http://www.lantmateriet.se>.

Larsson, Lars Z. 1984. Kustfornlämningar i Västerbotten. I: *Arkeologi i Sverige 1981*. Riksantikvarieämbetet och Statens Historiska Museer Rapport RAÄ1984:4.

Länsstyrelsen Västerbotten. 2010. *Arkeologiska rapporter i Västerbottens län – krav och riktlinjer*.

Länsstyrelsen Västerbotten. 2014. *Arkeologiskt handlingsprogram för Västerbottens län*. Meddelande 9 2014.

Riksantikvarieämbetet. 2014a. *Lista med lämningstyper och rekommenderad antikvarisk bedömning. Riksantikvarieämbetet 2014-06-26*.

Riksantikvarieämbetet. 2014b. *Fornlämningsbegreppet och fornlämningsförklaring. För tillämpning av 2 kap. 1 och 1a §§ kulturmiljölagen. Riksantikvarieämbetet 2014-07-03*.

Riksantikvarieämbetet. 2015. *Vägledning för tillämpning av kulturmiljölagen. Uppdragsarkeologi. Rapportering, förmedling och arkeologiskt dokumentationsmaterial*.

Riksantikvarieämbetet. 2016. *Vägledning för tillämpning av kulturmiljölagen. Fornlämningsförklaring enligt 2 kap. 1 a § kulturmiljölagen*.

Roeck Hansen, Birgitta. 2002. *Gårdsgårdar och tegskiftesåker. Resursutnyttjande och kulturellt inflytande i det gamla landskapet Västerbotten*. Kulturens frontlinjer. Skrifter från forskningsprogrammet Kulturgräns i norr 28. Meddelande från kulturgeografiska institutionen vid Stockholms universitet 111.

Sametinget. 2019. *Markanvändningskartor för Gran sameby*. <https://www.sametinget.se/8792>

SGU. *Kartgenerator*. http://apps.sgu.se/kartgenerator/maporder_sv.html.

SGU. *Kartvisaren*. <https://apps.sgu.se/kartvisare/>.

SHM. *Databas samlingar*. <http://mis.historiska.se/mis/sok/sok.asp>

Skogsstyrelsen, Skogens pärlor. Resultat av projektet *Skog & Historia* finns sökbara på <http://minasidor.skogsstyrelsen.se/skogensparlor/>

Smeds, Ronny. 2014. *Frivillig arkeologisk utredning av ersättningsvägar inför breddning av E4:an, sträckan Djäkneboda-Bygdeå, Bygdeå socken, Robertsfors kommun, Västerbottens landskap och län*. Västerbottens museum/ Uppdragsverksamheten. Arkeologisk rapport Dnr 511/14.

Smeds, Ronny. 2015. *Genomgång av historiska kartor inför vägbreddning av E4:an, sträckan Djäkneboda-Bygdeå, Bygdeå socken, Robertsfors kommun, Västerbottens landskap och län*. Västerbottens museum/ Uppdragsverksamheten. Arkeologisk rapport Dnr 511/14.

Förkortningar

FMIS	Riksantikvarieämbetets nationella informationssystem om fornminnen
Fornreg	Fornminnesregistrering; ett verktyg för yrkesverksamma inom kulturmiljövård att registrera information om arkeologiska uppdrag och lämningar.
Fornsök	Riksantikvarieämbetets söktjänst med information om fornminnen.
KML	Kulturmiljölagen
KMR	Riksantikvarieämbetets kulturmiljöregister
RAÄ	Riksantikvarieämbetet
SGU	Sveriges geologiska undersökning
SHM	Statens Historiska Museum

I rapporten förekommer vedertagna förkortningar för väderstreck, N, S, V och Ö, samt kombinationer, t.ex. VNV-OSO (= från västnordväst till ostsydost).


Bilaga 1. Kartor med fornminnesobjekt







Den övre kartan visar objekt med Lämningsnummer i Fornsök. Den nedre kartan visar objekt med interna arbetsID-nummer. Kartbearbetningar Niklas Groop.







Bilaga 2. Objekttabell med fotodokumentation



ID-nr	Lämningstyp 2019	Beskrivning med tillhörande information och foto	Antikvarisk bedömning 2019
<p>Fornsök: L1936:409</p> <p>FMIS: RAÄ Bygdeå socken 569</p> <p>Internt objekt-ID: LK2019:361</p>	Gränsmärke	<p>Tidigare beskrivning (från 2014) enligt FMIS: Gränsmärke, ovalt, 1,5 x 1,1 m (Ö-V) och 0,6 m h. Bestående av en uppställd sten 0,5 x 0,1 (Ö-V) och 0,6 m h, omgiven av 8 stödstenar 0,3-0,6 m st. Påträffades i samband med utredning steg 1 utan KML-beslut 2014.</p> <p>Granskning 2019-10-03 (LK): Skadestatus: Vålbevarad. Undersökningsstatus: Ej undersökt.</p> <p>Beskrivning: Gränssten, 0,5 m hög, 0,5 m bred vid basen (Ö-V) och 0,1 m tjock, avsmalnande uppåt. I postament, 1 m i diameter och 0,3 m högt, av 0,2-0,6 m stora stenar.</p> <p>Terräng: NV-sluttande håll- och moränmark. Tallskog.</p> <p>Referens: Smeds, Ronny. 2014. Frivillig arkeologisk utredning av ersättningsvägar inför breddning av E4:an, sträckan Djäkneboda-Bygdeå, Bygdeå socken, Robertsfors kommun, Västerbottens län. Västerbottens museum/ Uppdragsverksamheten. Dnr 511/14.</p>  <p><i>Foto mot VNV: Lennart Klang 2019.</i></p>	Övrig kulturhistorisk lämning
<p>Fornsök: L2019:6558</p> <p>Internt objekt-ID: LK2019:362</p>	Gränsmärke	<p>Granskning 2019-10-03 (LK): Skadestatus: Vålbevarad. Undersökningsstatus: Ej undersökt.</p> <p>Beskrivning: Gränssten, 0,5x0,3 m (Ö-V) och 0,3 m hög. Upplagd på postament, 1 m i diameter och 0,2 m högt, av 0,1-0,3 m stora stenar och en delvis övermossad håll, 0,6x0,4 m (ONO-VSV) och 0,1 m tjock. Hällen kan möjligen ha varit upprest.</p> <p>Terräng: Liten övermossad berghäll i flack myrmark. Tallskog.</p>	Övrig kulturhistorisk lämning



		 <p><i>Foto mot SV: Lennart Klang 2019.</i></p>	
<p>Internt objekt-ID: LK2019:363</p>	Röjningsröse	<p>Granskning 2019-10-03 (LK): Skadestatus: - Undersökningsstatus: -</p> <p>Beskrivning: Röjningsröse, ca 4 m i diameter och 0,4 m högt av 0,2-0,6 m stora stenar, delvis övermossade. Upplagda stenar vid dikesgravning. Ytterligare stenar och jord förekommer utmed diket, som tangerara röjningsröset. Diket är grävt för dränering av sank mark.</p> <p>Terräng: Flack håll- och myrmark. Blandskog.</p>  <p><i>Foto mot V: Lennart Klang 2019.</i></p>	Anmäls inte till Fornreg
<p>Fornsök: L2019:6559</p> <p>Internt objekt-ID: LK2019:364</p>	Brott/täkt	<p>Granskning 2019-10-03 (LK): Skadestatus: Välbevarad. Undersökningsstatus: Ej undersökt.</p> <p>Beskrivning: Stenbrott, 3-4 m i diameter. Tre bearbetade stenblock är 1-2 m stora och har sammanlagt ett 10-tal kilmärken, 0,1 m djupa och 2 cm i diameter.</p> <p>Inom 15 m NV om de bearbetade stenblocken förekommer ytliga små täktgropar.</p> <p>Terräng: Flack håll- och moränmark. Ungbarrskog.</p>	Övrig kulturhistorisk lämning

		 <p>Foto mot SO: Lennart Klang 2019.</p>	
<p>Fornsök: L2019:6560</p> <p>Internt objekt-ID: LK2019:365</p>	Fångstgrop	<p>Granskning 2019-10-03 (LK): Skadestatus: Välbevarad, något kantskadad.. Undersökningsstatus: Ej undersökt.</p> <p>Beskrivning: Fångstgrop eller boplatsgrop, rund, 2,5 m i diameter och 0,4 m djup. Bottenplanet är 1,3x0,3 m (VNV-OSO). Vall kring kanten, 1,5-2 m bred och 0,2 m hög. På bottenplanet ligger en övermossad del av trädstam. Vid provstick med sond framkommer gott om blekjord under bottenplanet och i vallen, varav vallen har gammal markyta ca 0,2 m under vallens krön.</p> <p>Morfologin med bottenplan m.m. gör att gropen i första hand har fångstgropskaraktär, men en närmare undersökning behövs för att klargöra gropens funktion.</p> <p>Orientering: 2 m SO om vändplan.</p> <p>Terräng: Svag NV-sluttning av sandig moränmark. Skogsmark.</p> <p>Skadebeskrivning: Vallen något skadad i NV av vändplan.</p>  <p>Foto mot S/SSO: Lennart Klang 2019.</p>	Fornlämning
<p>Fornsök: L2019:6561</p> <p>Internt objekt-ID: LK2019:366</p>	Kokgrop	<p>Granskning 2019-10-03 (LK): Skadestatus: Skadad. Undersökningsstatus: Ej undersökt.</p> <p>Beskrivning: Kokgrop, rund, 2,5 m i diameter och 0,3 m djup. Bottenplanet är 1,2x0,2 m (NNV-SSO). Vall kring kanten, 1,5-2 m bred och 0,2-0,3 m hög. I gropen är två sekundärt dittlagda stenar 0,4-0,5 m stora. Vid provstick med sond framkommer blekjord samt under bottenplanet nedgrävda trasiga glasflaskor och skarpkantiga stenar.</p> <p>Det övermossade bottenplanet är påverkat av sentida grävning, oklart om stenar grävts ner (eller om kännbara stenar med sond är ursprungliga).</p> <p>Alternativt är detta en fångstgrop eller boplatsgrop som fyllts</p>	Fornlämning

		<p>igen med stenar och skräp.</p> <p>Orientering: 1 m SO om brukningsväg.</p> <p>Terräng: Svag NV-sluttning av sandig moränmark 35-40 m över havet. Skogsmark.</p> <p>Skadebeskrivning: Gropen har använts som avstjälpningsplats och för att gräva ner skräp. Vallen är skadad i NV av brukningsväg.</p>  <p><i>Foto mot Ö/OSO: Lennart Klang 2019.</i></p>	
<p>Fornsök: L2019:6562</p> <p>Internt objekt-ID: LK2019:367</p>	Kolnings- anläggning	<p>Granskning 2019-10-03 (LK): Skadestatus: Vålbevarad. Undersökningsstatus: Ej undersökt.</p> <p>Beskrivning: Kolbotten efter resmila, 13 m i diameter och 0,6 m hög. Ojämn skålformigt mittparti, 6 m i diameter och 0,2 m djupt. Nära mitten är en sten 0,6 m stor och 0,4 m hög. Mycket tätt beväxt med granar.</p> <p>Runt kolbotten är en stybbränna 1-2,5 m bred och 0,2-0,3 m djup, med tre utsparade övergångar, 2 m breda, med bevarad ursprunglig markyta mellan milan och omgivande mark.</p> <p>Antikvarisk kommentar: Svårbedömd datering. Frågan om fornlämningsstatus kan avgöras av länsstyrelsen efter analys av närliggande järnbruks omland.</p> <p>Orientering: 1 m V om väg.</p> <p>Terräng: Avsats i svagt V-sluttande sandig moränmark. Skogsmark.</p>  <p><i>Foto mot NO: Lennart Klang 2019.</i></p>	Möjlig fornlämning
<p>Internt objekt-ID: LK2019:368</p>	Övrigt	<p>Granskning 2019-10-03 (LK): Skadestatus: - Undersökningsstatus: -</p> <p>Beskrivning: Stenröjd platå, ca 65 m i diameter och 0,5-2 m hög med talrika stenar intill 1 m stora som deponerats i omgivande branter. Delvis stenröjd inom 25 m i diameter, med oregelbundna svackor/flacka gropar, och ställvis begänsad av terrasskant intill 1 m hög. Omgivande branter har ingångar till platån, alternativt täkter.</p>	Anmäls inte till Fornreg

		<p>Sentida karaktär, stenröjning troligen utförd med större maskin. Kan ha varit militär plats eller möjligen arbetsyta vid vägbygge eller liknande. Kan även ha varit odlingsyta som omformats.</p> <p>Terräng: Moränmark. Glänta i blandskog.</p>  <p><i>Foto mot NO: Lennart Klang 2019.</i></p>	
<p>Fornsök: Ingår i lägenhetsbebyggelse L2019:6563</p> <p>Internt objekt-ID: LK2019:369</p>	Husgrund, historisk tid	<p>Granskning 2019-10-04 (LK): Skadestatus: Välbevarad.. Undersökningsstatus: Ej undersökt.</p> <p>Beskrivning: Husgrund, 5x4 m (Ö-V) med övermossad stenfot, 0,5 m bred och 0,1-0,3 m hög. I mitten en grop, 3x2,5 m (N-S) och 0,2 m djup. I NV spisröse, 1,5 m i diameter och 0,2 m högt, med i ytan en håll, 0,6x0,4 m (Ö-V) och 0,1 m tjock.</p> <p>Antikvarisk kommentar: Redovisas till Fornreg som del av torp (lägenhetsbebyggelse).</p> <p>Terräng: NV-sluttning av delvis sandig moränmark. Skogsmark.</p>  <p><i>Foto mot S: Lennart Klang 2019.</i></p>	Möjlig fornlämning
<p>Fornsök: Ingår i lägenhetsbebyggelse L2019:6563</p> <p>Internt objekt-ID: LK2019:370</p>	Brunn	<p>Granskning 2019-10-04 (LK): Skadestatus: Välbevarad.. Undersökningsstatus: Ej undersökt.</p> <p>Beskrivning: Brunn, närmast kvadratisk, 1x1 m (N-S/NNO-SSV) och 0,3 m djup ner till vattennytan. Träskodd kant. Omedelbart V om brunnen är en jordhög 5x2 m (N-S) och 0,4 m hög av material från brunnsgrävningen.</p> <p>Antikvarisk kommentar: Redovisas till Fornreg som del av torp (lägenhetsbebyggelse).</p> <p>Orientering: Ca 20 m SV om husgrund.</p> <p>Terräng: NV-sluttning av delvis sandig moränmark. Skogsmark.</p>	Möjlig fornlämning

		 <p><i>Foto mot NNO: Lennart Klang 2019.</i></p>	
<p>Fornsök: Ingår i lägenhetsbebyggelse L2019:6563</p> <p>Internt objekt-ID: LK2019:371</p>	Fossil åker	<p>Granskning 2019-10-04 (LK): Skadestatus: Välbevarad. Undersökningsstatus: Ej undersökt.</p> <p>Beskrivning: Fossil åker, delvis oklar begränsning. Ca 10x6 m (N-S) begränsas i Ö av hak, 0,1 m djupt, i V av terrasskant, 0,1-0,3 m hög, i N av markremsa vid husgrund. I S möjlig fortsättning.</p> <p>Antikvarisk kommentar: Redovisas till Fornreg som del av torp (lägenhetsbebyggelse).</p> <p>Orientering: 3 m S om husgrund.</p> <p>Terräng: NV-sluttning av delvis sandig moränmark. Skogsmark.</p>  <p><i>Foto mot SSO: Lennart Klang 2019.</i></p>	Möjlig fornlämning
<p>Fornsök: Ingår i lägenhetsbebyggelse L2019:6563</p> <p>Internt objekt-ID: LK2019:372</p>	Fossil åker	<p>Granskning 2019-10-04 (LK): Skadestatus: Välbevarad. Undersökningsstatus: Ej undersökt.</p> <p>Beskrivning: Fossil åker, ca 8-10 m i diameter, begränsas i S av dike, 13 m långt (Ö-V), 1-1,5 m brett och 0,4 m djupt, i Ö av hak, 0,1 m djupt, i N och V av terrasskant, 0,1-0,2 m hög. Diket vinklar av och fortsätter mot NV. Omedelbart utanför åkern ligger några bortröjda stenar.</p> <p>Antikvarisk kommentar: Redovisas till Fornreg som del av torp (lägenhetsbebyggelse).</p> <p>Orientering: 3 m NV om husgrund.</p> <p>Terräng: NV-sluttning av delvis sandig moränmark. Skogsmark.</p>	Möjlig fornlämning

		 <p>Foto mot SV: Lennart Klang 2019.</p>	
<p>Fornsök: Ingår i lägenhetsbebyggelse L2019:6563</p> <p>Internt objekt-ID: LK2019:373</p>	<p>Husgrund, historisk tid</p>	<p>Granskning 2019-10-04 (LK): Skadestatus: Vålbevarad.. Undersökningsstatus: Ej undersökt.</p> <p>Beskrivning: Källargrund, 5x4 m (Ö-V), ingrävd i sluttning. Innermått 3x2 m (Ö-V) med väggar 1,5 m höga av kallmurade naturstenar, 0,2-0,4 m stora. Ingång i V. Vid ingången, nu 0,2 m bred, är några få stenar intill 0,8 m stora och infallna. Källarens inneryta omges av en vall, 1-2 m bred och 0,1-0,4 m hög.</p> <p>Antikvarisk kommentar: Redovisas till Fornreg som del av torp (lägenhetsbebyggelse).</p> <p>Orientering: ca 20 m N om husgrund.</p> <p>Terräng: V-sluttning av moränmark. Skogsmark.</p>  <p>Foto mot Ö: Lennart Klang 2019.</p>	<p>Möjlig fornlämning</p>
<p>Fornsök: L2019:6563</p> <p>Internt objekt-ID: LK2019:374</p>	<p>Lägenhetsbebyggelse</p> <p>Ingående lämningar redovisas separat ovan som LK2019:469-LK2019:473</p>	<p>Granskning 2019-10-04 (LK): Skadestatus: Vålbevarad.. Undersökningsstatus: Ej undersökt.</p> <p>Beskrivning: Område med bebyggelseämningar efter torp, ca 85x50 m (NNO-SSV), bestående av en husgrund efter bostad, en källargrund, en brunn, två odlingsytor och markytor med ytliga små täkter, hak och terrasskanter, vilka kan vara diffusa spår av husgrunder och/eller odling. Området är till stor del tätt beväxt med små granar.</p> <p>Området med byggnader och odlingsytor finns karterat på en karta från år 1893, där det redovisas som skogsmark. Oklart om bebyggelsen då var övergiven, planerades eller fanns i vad som då uppfattades som skogsmark. Bebyggelse saknas på ekonomiska kartan från 1958 och laga skifteskartan från 1855.</p> <p>Terräng: NV-sluttning av delvis sandig moränmark. Skogsmark.</p>	<p>Möjlig fornlämning</p>

Referenser:

- 1) Rikets allmänna kartverks arkiv: Dalkarlså J133-21K2j61. Ekonomiska kartan 1958.
- 2) Rikets allmänna kartverks arkiv: Lövänger J242-57-1. Generalstabskartan 1917.
- 3) Lantmäterimyndigheternas arkiv: 24-BYG-29. Hemmansklyvning 1893.
- 4) Lantmäterimyndigheternas arkiv: 24-BYG-404. Laga skifte 1855 Djäkneboda.
- 5) Lantmäterimyndigheternas arkiv: 24-BYG-500. Avvittring 1784 Djäkneboda.



Foto mot SV: Lennart Klang 2019.



Lantmäterimyndigheternas arkiv: 24-BYG-29 Hemmansklyvning 1893. Nr 45-48 redovisas som "skogsmark" i kartans beskrivning. Nr 46 och 47 är tydliga odlingsytor enligt den arkeologiska utredningen. Oklart om dessa var brukade trots skogsmarksklassificeringen eller om de var övergivna eller planerade 1893.

Bilaga 3. Fotolista digitala foton

Objekt ID och figurer	Objekt och hur bilden tagits	Kategori och delområde	Antal bilder	Fotograf och datum
L1936:409	Gränsmärke, mot VNV.	Övrig kulturhistorisk lämning	1	Lennart Klang 20191003
L2019:6558	Gränsmärke, mot SV	Övrig kulturhistorisk lämning	1	Lennart Klang 20191003
L2019:6559	Stenbrott, mot SO	Övrig kulturhistorisk lämning	1	Lennart Klang 20191003
L2019:6560	Fångstgrop eller boplatzgrop, mot S/SSO	Fornlämning	1	Lennart Klang 20191003
L2019:6561	Kokgrop (eller annan typ av forntida grop), Mot Ö/OSO	Fornlämning	1	Lennart Klang 20191003
L2019:6562	Kolbotten efter resmila, mot NO	Möjlig fornlämning	1	Lennart Klang 20191003
L2019:6563	Lägenhetsbebyggelse, mot SV	Möjlig fornlämning	1	Lennart Klang 20191004
LK2019:363	Röjningsröse, mot V	Anmäls inte till Fornreg	1	Lennart Klang 20191003
LK2019:368	Platå, mot NO	Anmäls inte till Fornreg	1	Lennart Klang 20181003
LK2019:369	Husgrund, mot S	Ingår i L2019:6562	1	Lennart Klang 20191004
LK2019:370	Brunn, mot NNO	Ingår i L2019:6562	1	Lennart Klang 20191004
LK2019:371	Fossil åker, mot SSO	Ingår i L2019:6562	1	Lennart Klang 20191004
LK2019:372	Fossil åker, mot SV	Ingår i L2019:6562	1	Lennart Klang 20191004
LK2019:373	Källargrund	Ingår i L2019:6562	1	Lennart Klang 20191004
Försättssidan	Byggnad	Häggbacka	1	Lennart Klang 20191003
Figur 16	Röjningsröse	Häggbacka	1	Lennart Klang 20191003