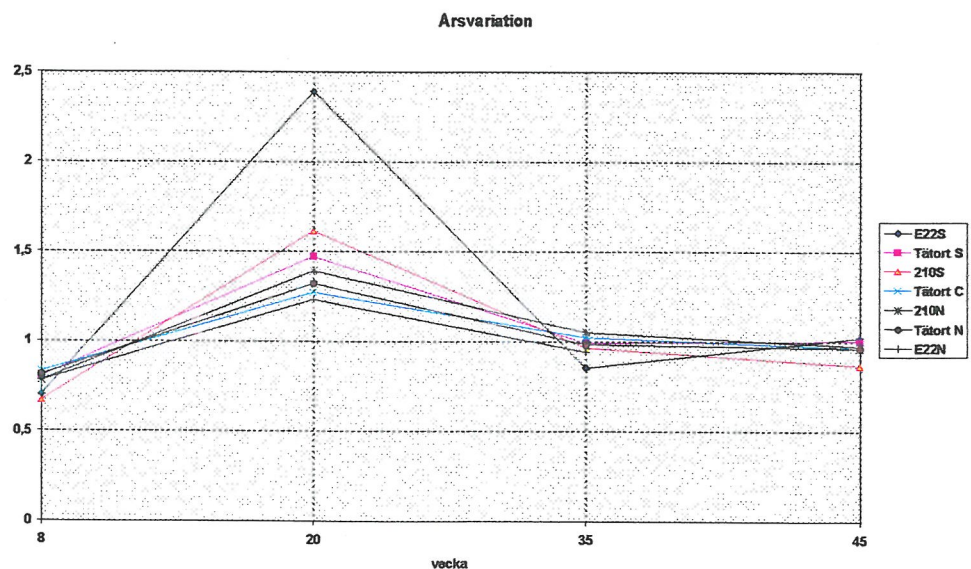


## Årsvariation

På E22 söder om anslutningen mot S:t Anna, där årsdygnstrafiken uppgår till 5 400 f/d, har Vägverket genomfört kontinuerliga mätningar under ett helt år. Av dessa framgår att trafiken under juli månad uppgår till drygt 1,5 gånger årsdygnstrafiken vilket innebär 8 000 f/d och som allra mest 9 500 f/d under vecka 28. Under perioden nov-mars uppgår trafiken till 4 300 f/d, vilket innebär att trafikmängden under juli månad är dubbelt så stor som under vintermånaderna. Eftersom trafikmängderna norr om Söderköping till stor del består av arbetspendling mot Norrköping kan man förmoda att motsvarande trafikökning ej uppträder där.

De trafikräkningar som är genomförda vid fyra tillfällen under år 1993 ger stöd för ovanstående antagande. Vi har analyserat fyra räkningstillfällen vid sju räkningspunkter, en på vardera E22N, E22S, 210N och 210S samt tre punkter inom Söderköpings tätort. Vid räkningstillfället en vardag i februari uppgår trafiken vid samtliga sju punkter till 70-83% av årsdygnstrafiken. Vid räkningstillfället en vardag i augusti (31/8) uppgår trafiken vid samtliga punkter till 85-105% av årsdygnstrafiken och vid räkningstillfället en helgdag på vintern (5/11) uppgår de räknade mängderna till 86-102% av årsdygnstrafiken. Vid räkningstillfället en helgdag i maj (21/5) uppgår trafiken på E22S till 239% av årsdygnstrafiken medan den vid övriga sex punkter varierar mellan 123% och 161%.

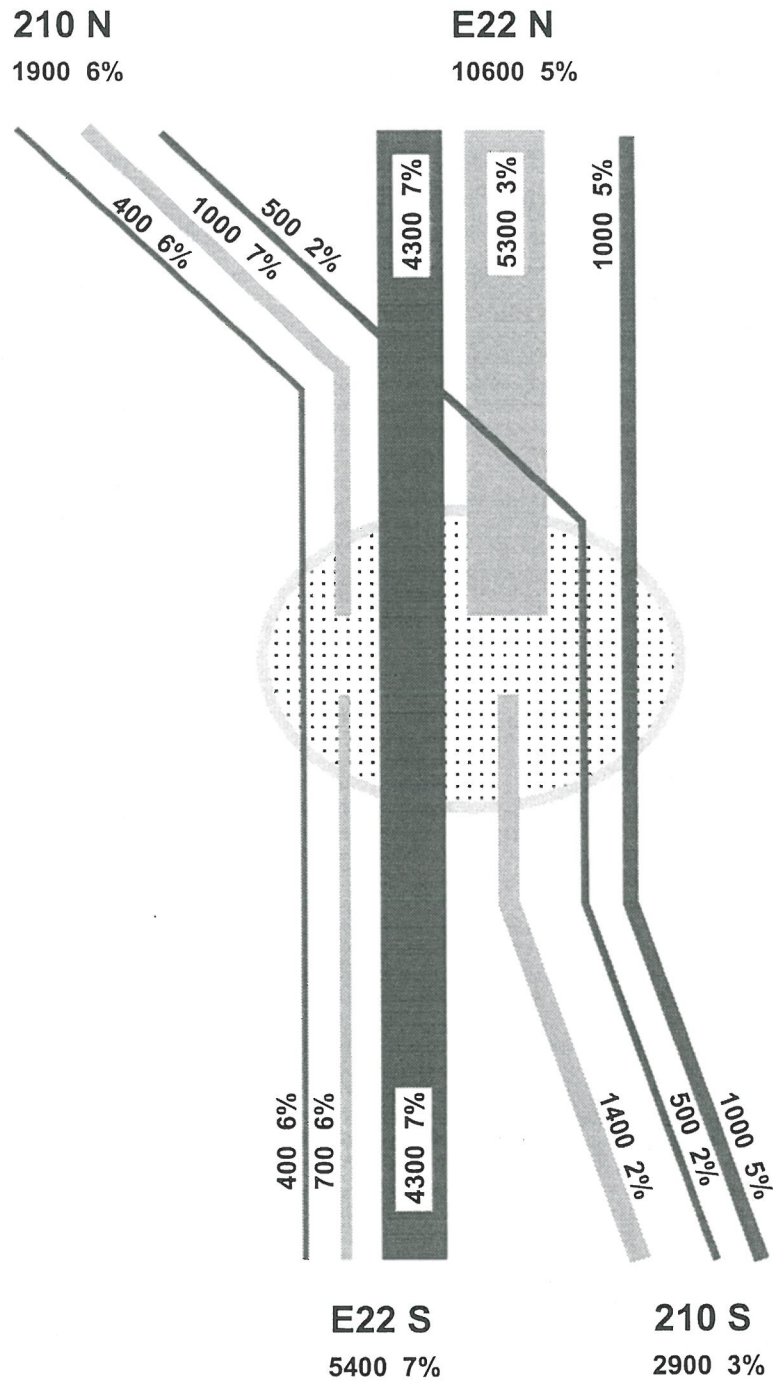


Av de 5 400 f/d i årsdygnstrafik på E22 söder om Söderköping utgör 215 f/d (4%) personbilar med släp. Under juli månad uppgår antalet personbilar med släp till ca 750 f/d (9%). Ökningen av antalet personbilar med släp (husvagnar) kompenseras i viss mån av att den tunga trafiken med släp minskar från ca 200 f/d (ådt) till ca 100 f/d under juli månad. Till skillnad mot den allmänna trafikökningen så ökar även antalet personbilar med släp även norr om Söderköping.

## Trafikströmmar

Det finns ingen trafikundersökning genomförd som redovisar de enskilda trafikströmmarna. Med stöd av en modellberäkning i Vägverkets TASS-modell har vi genomfört en analys av de viktigaste trafikströmmarna vilket redovisas i vidstående figur. Uppgifterna får betraktas som ungefärliga och kan variera med +/- 20%. Genomfartstrafiken på E22 uppgår till ca 4 300 f/d med 7% tung trafik. Genomfartstrafiken från E22N till 210S uppgår till 1 000 f/d med 5% tung trafik. I relationen från 210N till 210S uppgår trafikmängden till 500 f/d med 2% tung trafik och i relationen 210N-E22S till 400 f/d med 6% tung trafik.

Sedan trafikräkningarna genomfördes år 1993 har en del tung trafik av genomfartskaraktär tillkommit, bl a trafik till Händelöverket.



TRAFIKSTRÖMMAR



## Trafiksäkerhet

Inom utredningsområdet har vi delat upp E22 och väg 210 i sammanlagt fem delsträckor, se bifogad karta, för att lättare kunna studera var och när olyckorna har hänt i ett lagom stort perspektiv. Antalet olyckor som anges är antalet polisrapporterade olyckor och man kan därför anta att det skett fler olyckor än vad siffrorna visar. Olycksstatistiken grundar sig på femårsperioden januari '90 till och med december '94. Olyckor med klövvilt ingår inte i denna redovisning. Sammantaget har 15 personer skadats svårt och 1 har dött i trafikolyckor på de redovisade sträckorna. 12 personer har fått lättare skador.

### *Delsträcka 1 (E22)*

Under perioden har 23 olyckor rapporterats till polisen varav 12 stycken resulterade i personskador. Av dessa 12 olyckor var 5 stycken med svåra eller dödliga personskador. Här inträffade den enda dödsolyckan. Den dominerande typen av olycka på denna delsträcka är singelolyckan. Årstiden då flertalet av olyckorna inträffat är hösten, från september till och med november.

### *Delsträcka 2 (E22/väg 210)*

Olyckorna på delsträckan uppgick till 32 stycken under aktuell period, varav 11 med personskador som följd. Av dessa 11 olyckor hade 2 svåra personskador som följd. Under detta vägvägningsintervall är avsvängandeolyckor och olyckor mellan trafikanter på korsande kurser vanligast. Flertalet av dessa olyckor hände på våren, mars - maj, samt under hösten, september - november.

Det är förvånansvärt få polisanmälda olyckor med oskyddade trafikanter på denna sträcka genom de centrala delarna av Söderköping - endast 2 stycken på 5 år. Blandningen av lokal och regional trafik ger dock en klart svår trafiksituation vilket märks på det stora antalet olyckor med korsande och avsvängande trafik. På stora delar av sträckan genom Söderköping är vägen inte mer än 9 meter bred.

### *Delsträcka 3 (E22)*

Denna delsträcka har haft sammanlagt 31 olyckor under femårsperioden, varav 8 stycken med personskador. Av dessa 8 personskadeolyckor medförde 2 stycken svåra personskador. De vanligaste olyckstyperna är omkörnings- och upphinnandeolyckor samt singelolyckor. Olyckorna inträffar främst på sommaren under juni till och med augusti. På denna delsträcka finns passagen av den öppningsbara bron över Göta kanal, som kan förklara en del av den stora andelen olyckor på sommaren, då turisttrafiken på både E22 och på Göta kanal är stor.

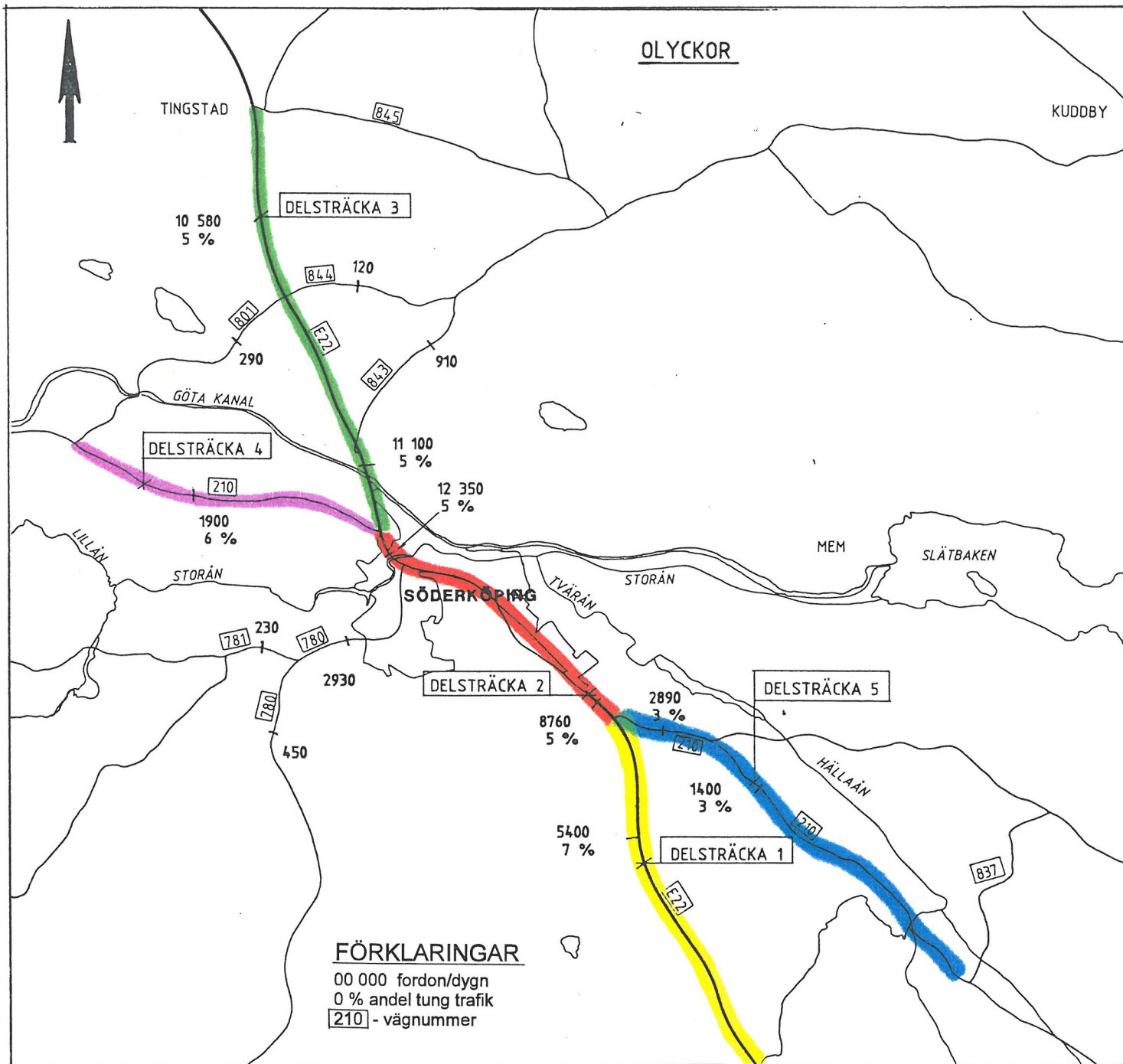
### *Delsträcka 4 (väg 210)*

9 olyckor har rapporterats från sträckan under den aktuella perioden, varav 4 har orsakat personskador. Av dessa 4 olyckor har 1 haft svåra

personskador som följd. Många olyckor är av singel- samt mötestyp. Flertalet olyckor har inträffat på vintern, från december t.o.m februari.

#### *Delsträcka 5 (väg 210).*

Den här delsträckan har haft 6 olyckor under perioden, varav 5 med personskador. Av dessa 5 olyckor har 2 orsakat svåra personskador. Många olyckor är av singeltyp. Flertalet av olyckorna inträffade på vintern, december - februari, samt på sommaren, juni - augusti.



## Broöppning och båttrafik

Göta kanal hålls öppen för båttrafik från början av maj till slutet av september. Under maj och september månad krävs förbeställning för broöppning vilket innebär att bron öppnas max. 2-3 gånger per dag. I augusti och under juni månad fram till midsommar öppnas bron vid behov och under högsäsong öppnas bron varje hel och halv timme. Broöppning sker mellan kl. 9 och 18, under högsäsong 9-20.

En broöppning tar 5-10 minuter, 15 minuter vid mycket trafik. Vid helger då det är mycket trafik både på vägen och kanalen uppstår långa köer på E22:an vilket är ett stort irritationsmoment för biltrafiken och även för de boende. För brådskande transporter är detta ett allvarligt problem.

## Kollektivtrafik

Regional busstrafik finns mellan Söderköping och omkringliggande orter. Trafiken går huvudsakligen på E22 och väg 210. Den mest omfattande trafiken går till och från Norrköping med 40 turer i vardera riktningen under vardagar.

## Gång- och cykeltrafik

Längs E22:an genom Söderköping finns separata gång-och cykelbanor. Fem signalreglerade korsningar finns samt en tunnel. För gående och cylisterna är E22:an mycket störande och en stor otrygghet. Ett stort antal människor måste korsa vägen dagligen varav många är barn som ska till och från skolan.



## Miljö

### Naturgeografiska förhållanden

Trakten kring Söderköping utgörs av ett omväxlande landskap med långsträckta uppodlade dalgångar och skogsklädda bergsområden. Naturgeografiskt tillhör trakten den kuperade berg-och sprickdalsregionen. Berggrunden består av urberg innehållande gnejser och graniter. I området finns gott om isälvsavlagringar. Slätbakens förkastningsbrant i öst-västlig riktning utgör en tydlig avgränsning i landskapet. Slätbaken övergår vid Söderköping i en bred dalgång där Storån och Göta kanal rinner fram. Landskapet kring Söderköping är som helhet mycket varierande med en blandning av öppna odlade marker och löv- och barrskogsbevuxna kullar.



*Söderköping sett från öster med Göta kanal i dalgången och Ramunderberget en del av Slätbakens förkastningssystem i förgrunden.*

## Värdefulla naturmiljöer

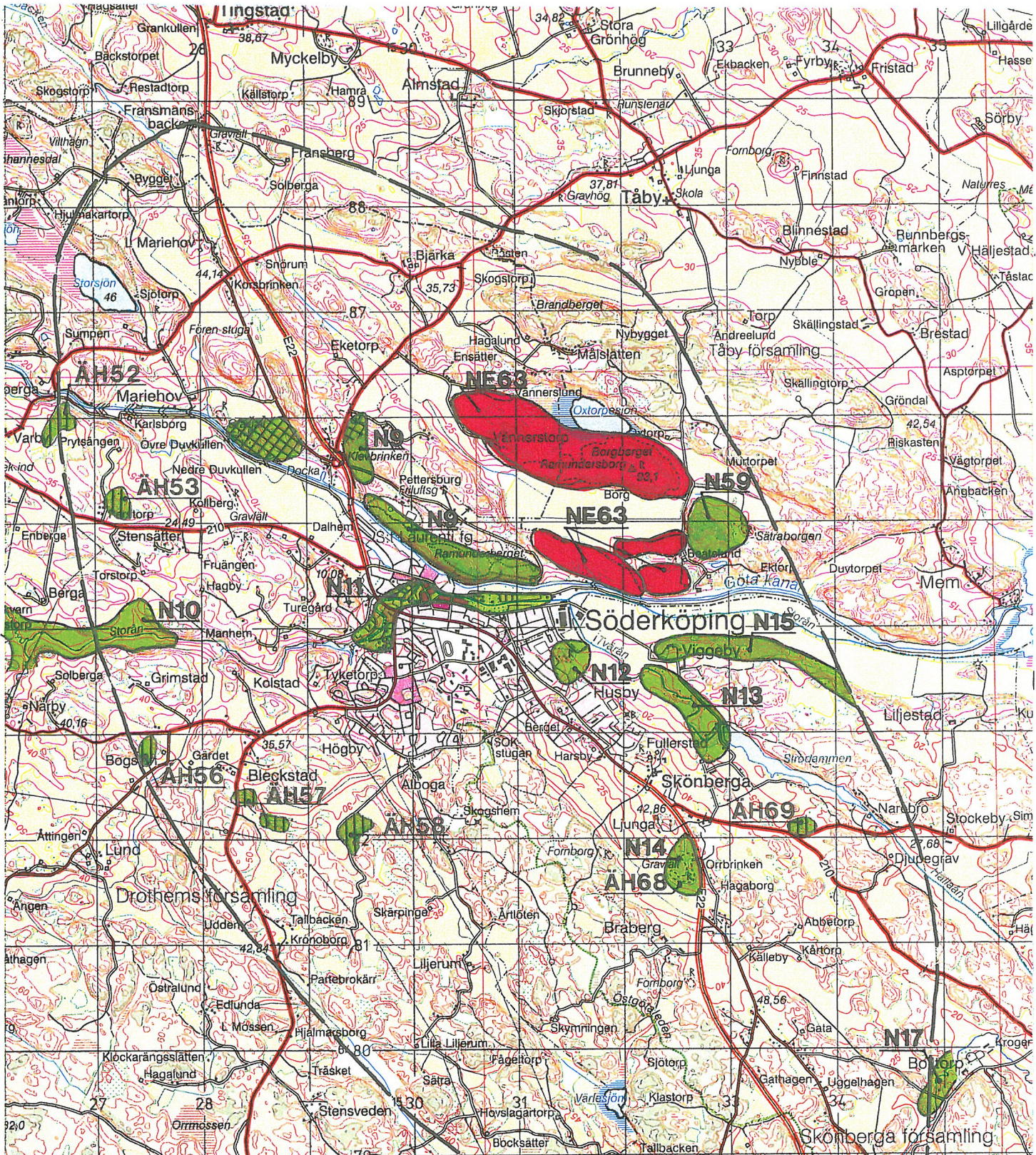
*Slätbakens förkastningssystem* (NE63) är av riksintresse för naturvården. Området är av geologiskt intresse och har också en intressant flora och fauna.

Torrängsmarkerna vid Husby (N13), Viggeby (N15) och Ljunga (N14) är värdefulla områden liksom ravinbildningarna i Storån och Tvärån (N10). Storån (N11) genom Söderköping upp till Broby är lek område för havsöring. Storån är ett av de områden som länsstyrelsen föreslagit till naturvårdsverket och regeringen som "Natura 2000-objekt". Storsjön i nordvästra delen av utredningsområdet ingår i ett komplext myrområde med stort naturvärde. Oxtorpesjön i norr och Värlesjön i söder är värdefulla våtmarker. Inom området finns också ett antal värdefulla ängs-och hagmarker. Vid Mariehov finns fina ekskogsmiljöer.





Området som helhet är välutnyttjat som jord-och skogsbruksmark. Några större sammanhängande ostörda områden finns inte.

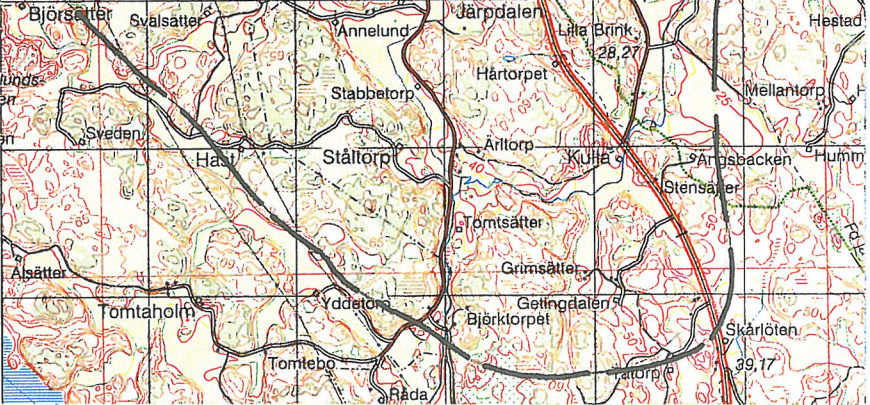
De naturmiljöer som redovisas i denna förstudie bygger till stor del på material som är drygt 20 år gammalt vilket innebär att förändringar kan ha skett och nya områden kan ha tillkommit eller försvunnit.





**NATURMILJÖ**

-  Värdefull naturmiljö enl. naturvårdsplan
-  Riksintresse naturmiljö
-  Värdefull ekoskogsmiljö
-  Värdefulla äng- och hagmarker enligt Länsstyrelsens inventering



FÖRSTUDIE E22  
Skala 1:50 000, 141V0035,