

PM Kulturarvsanalys

E4 Cykelåtgärder Norrtull-Kista

Solna och Sollentuna kommun

Samrådshansling 2017-10-27

Uppdragsnummer: 145704

Diarienummer: TRV 2015/93755



Trafikverket

Postadress: Trafikverket, 172 90 Sundbyberg

Besöksadress: Solna strandväg 98, 171 54 Solna

E-post: investeringsprojekt@trafikverket.se

Telefon: 0771-921 921

Dokumenttitel: PM Kulturarvsanalys

Författare: Emil Bergstén

Dokumentdatum: 2017-10-27

Diarienummer: TRV 2015/93755

Uppdragsnummer: 145704

Utgivare: Trafikverket

Konsult: WSP Sverige AB, uppdragsledare: Henrik Johansson, TA miljö: Sofie Bengtsson

Version: 1.0

Kontaktperson: Charlotte Wiberg Gudmundsson, Trafikverket

Foto framsida: WSP

Innehåll

1. SAMMANFATTNING	5
2. INLEDNING	6
Metodik.....	6
Underlag och källor	6
3. ÖVERSIKTLIG KULTURHISTORISK KARAKTÄRISERING OCH UTVECKLING	7
Tidsdjup i sammanfattning	8
Övergripande historiska samband och funktioner.....	9
Det kulturpåverkade landskapet.....	11
4. UTPEKADE OCH SKYDDADE KULTURHISTORISKT VÄRDEFULLA BYGGNADER OCH MILJÖER.....	23
Överblick skyddade kulturmiljöer	23
Värdefulla och Skyddade miljöer vid Haga södra	34
Haga södra – Kulturhistoriska samband	50
Värdefulla och Skyddade miljöer vid Haga norra	51
Haga norra – Kulturhistoriska samband	57
Värdefulla och Skyddade miljöer från Järva till Silverdal.....	58
Järva krog till Silverdal – Kulturhistoriska samband	64
Värdefulla och Skyddade miljöer från Frösunda till Igelbäcken	65
Frösunda till Igelbäcken – Kulturhistoriska samband	72
Fornlämningar	73

5. FÖRSLAG PÅ HUR VÄRDEN SKA BIBEHÅLLAS OCH/ELLER STÄRKAS.....	83
Historiska samband.....	83
Kulturmiljöns tillgänglighet	83
Vägarkitektur och installationer.....	83
6. KÄLLOR	84

1. Sammanfattning

Utredningsområdet är ett utpräglat kulturlandskap där olika tider och epoker satt sin prägel. Flera historiska samband och strukturer är än idag tydligt läsbara. Inom utredningsområdet finns Kungliga Nationalstadsparken, riksintressen för kulturmiljövård och lagskyddade byggnadsminnen samt kyrkogård. Inom delar av inventeringsområdet finns även ett antal kulturhistoriskt värdefulla fastigheter och områden. Vidare finns flera lagskyddade fornlämningar. Det finns också indikationer på att nya fynd kan påträffas i samband med byggskedet. Beroende på var grävarbeten sker kan det därför uppstå ett behov av arkeologiska undersökningar. Nationalstadsparken med bland annat Hagaparken och Ulriksdals slottsområde är som helhet en synnerligen kulturhistoriskt värdefull miljö.

2. INLEDNING

PM Kulturarvsanalys ska bestå av en översiktlig karaktärisering av området som lyfter fram områdets väsentliga kulturhistoriska särdrag och speglar tidsdjupet från förhistoria till nutid. PM ska redovisa miljöer och objekt i området som har lagskydd och kulturhistoriska värden på nationell, regional och lokal nivå. Även landskapsutvecklingen under historisk tid fram till nutid ska redovisas där kulturhistoriska samband och funktioner beskrivs. I PM ska även kända kulturmiljöer som bedöms vara särskilt väsentliga för områdets kulturhistoriska karaktär redovisas och förslag ska ges på hur de ska bibehållas och/eller stärkas.

Fornlämningar ska redovisas i relation till det förhistoriska landskapets utveckling genom studier av topografi och historiska strandlinjer. Särskilt känsliga fornlämningsmiljöer ska identifieras. Samtliga analyser beskrivs i text, kartor och bilder. I PM Kulturarvsanalys ingår även en arkeologisk bedömning av potential av okända fornlämningar i området, samt en kostnadsbedömning av arkeologiska insatser.

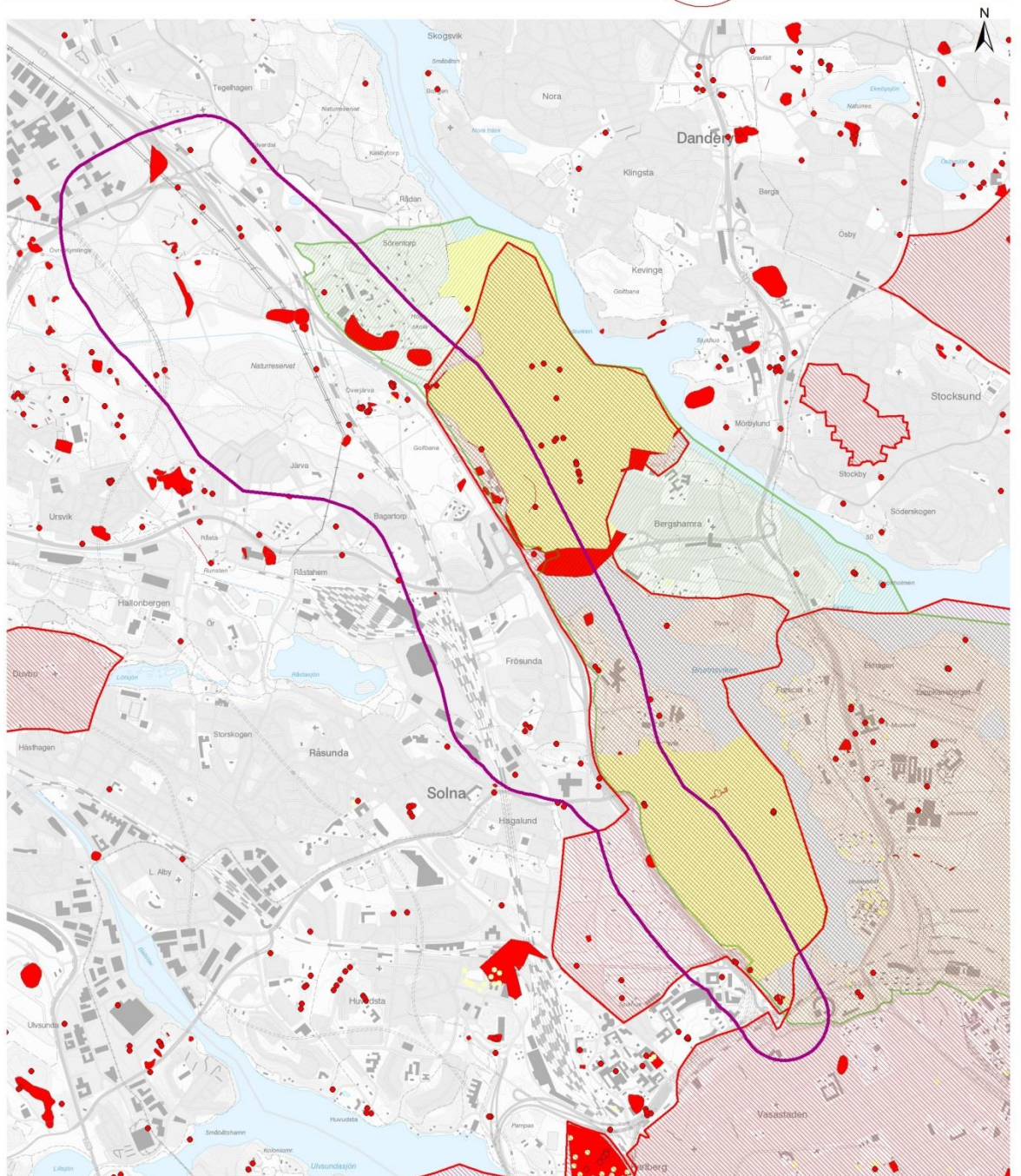
Metodik

Utredningen är i huvudsak begränsad till omgivningarna ca 300 meter på var sida om E4:an. Generellt är tillgången på kunskap om kulturhistoriska värden mycket god. Information har inhämtats från bland annat översiktsplaner, kulturmiljöprogram, historiska kartor och litteratur. Under 2015 har även ett fältbesök genomförts. Utgångspunkten för kulturhistoriska bedömningar är tidigare genomförda värderingar, vilka bland annat kommer till uttryck i byggnadsminnesförklaringar, riksintressebeskrivningar och befintliga klassificeringar.

Underlag och källor

Utbredningsområdet omfattar väl utredda och kända kulturmiljöer och tillgången till sekundärkällor och underlag är mycket god. Som en huvudsaklig källa har Maria Malmlövs *Kulturmiljöer i Solna* används. Denna lyfter Solnas kulturmiljö på en såväl övergripande som detaljerad nivå och ger en bra helhetsbild över kulturmiljön. För kartanalyserna har Lantmäteriets tjänst historiska kartor använts och analyser och kartor är gjorda av WSP om inget annat anges.

3. ÖVERSIKTLIG KULTURHISTORISK KARAKTÄRISERING OCH UTVECKLING



Teckenförklaring

-  Utredningsområde
-  Nationalstadspark
-  Riksintresse Kulturmiljövård
-  Byggnadsminne
-  Registrerade lämningar

GC-VÄG NORRTULL-KISTA NATIONELLT SKYDDADE KULTURMILJÖVÄRDEN



Tidsdjup i sammanfattning

Det aktuella utredningsområdet har en rik historia och en lång tradition av kunglig närvaro. Landskapet präglas av de kungliga miljöerna Hagaparken och Ulriksdals slott, men även av gårds- och herrgårdsbygd, med flera mindre och större herrgårdar. Uppsalavägen och Bergshamraleden skär genom landskapet och utgör barriärer mellan landskapets olika historiska inslag.

Landskapets tidsdjup är väldokumenterat och med detta underlag lätt att identifiera. I landskapet samsas gårdsetableringarna från forntiden med en av Stockholms viktigaste medeltida kyrkor (Solna kyrka), 1600-talets säterier och slott, Gustav den III:s stora landskapspark från 1700-talet med den mer sentida urbaniseringen, effektiviseringen av transporter och jordbruket. Den kungliga förvaltningen av området har medfört att landskapet till viss del har bevarats samtidigt som var tid har satt sin prägel. 1900-talets militära närvaro och stadsbyggnad förekommer sida vid sida med säterier, gårdar och slott.

De första spåren av fasta bosättningar, det vill säga de första gårdarna i området, är daterade till 500 e.Kr., men fynd så tidigt som från stenåldern har påträffats. Stockholmsområdet var under forntiden ett typiskt skärgårdslandskap och delar av det aktuella utredningsområdet låg under vatten. I och med landhöjningen av området sjönk vattnet undan, brukbar mark frigjordes och jordbruket etablerades. Byarna kring sträckningen tillkom under yngre järnålder. Efter att Sverige kristnats fick kyrkan en stor påverkan på området och ägde en stor del av marken. I och med reformationen kom kungahuset och adelsmän att etablera sig och därmed dominera området. Den kungliga närvaron, som dagens landskap är starkt präglad av, tillkom först under 1700-talet. Förvaltningen av de kungliga miljöerna har sedan dess bevarat och spelat roll för markanvändningen i området. Under 1900-talets kraftiga expansioner av Stockholm har därför stora delar av den kungliga marken inom utredningsområdet undgått större förändringar.

Området har också varit en viktig transportled, dels på grund av landvägen norrut längs Stockholmsåsen dels med utgångspunkt i de farbara vattnen och isvägarna. Om detta vittnar de många krogarna längs vägsträckningen.

Övergripande historiska samband och funktioner

Ägostrukturerna har förändrats mycket under århundraden, från att i forntid ha dominerats av självägda bönder till medeltiden då kyrkan och klostren dominerade. Under historisk tid har adel, kungahus och slutligen staten dominerat markägandet. Flera strukturer finns bevarade i landskapet från forntid, då byar vid Frösunda och Järva etablerades. De tydligaste strukturerna är från det sena 1700-talet och Gustav III:s idéer och planer. Runt Hagaparken och Ulriksdal har det kungliga ägandet legat till grund för att landskapet till stor del bevarats, även E4:an – Uppsalavägen går i sin historiska sträckning invid Haga och Ulriksdals ägor. Det statliga ägandet och den militära närvaron vid Järvafältet, Frösunda och Frösundavik har präglat landskapet då området under lång tid var stängt. Runt Frösunda och Frösundavik påbörjades först exploatering vid 1980-talet. De begränsningar som den militära verksamheten hade vid Järva medförde att landskapets höga värden bevarats och idag till stora delar är kultur- eller naturreservat.

Herrgårdslandskapets utveckling går tydligt att läsa i landskapet genom bevarade samband och strukturer. Herrgårdsbyggnaderna ligger kvar i landskapet som en påminnelse om tiden då jordbruksmarken dominerade. Tillskott av bebyggelse kring gårdarna berättar om avknoppningarna av markerna.

Även verksamheter kopplade till de goda kommunikationsvägarna är många. Den gamla landsvägen till Uppsala är fortfarande central, nu som E4:an. E4:an ligger i flera sträckningar i samma läge som den gamla landsvägen. Landskapet har präglats av kommunikationer och gör det än idag. Vårdshus och krogverksamheten är fortfarande levande i området. E4:an – Uppsalavägen är en barriär genom landskapet, den följer dock till stort de gamla ägostrukturerna från det sena 1700-talet och är till största delen en historisk länk till de kulturhistoriska sambanden.

Än idag är området kring Brunnsviken viktigt för rekreation för Stockholmare och utgör samma utflyktsmål idag som under 1700- och 1800-talet.

I landskapet kan utläsas strukturer från forntid till folkhem, militär upprustning och nedrustning, Stockholms expansion, behov av bostäder och 1980-talets börsrusning. Landskapet präglas även sedan 1700-talet av Stockholmarens och kungahusets behov av utflyktsmål och rekreation.

Särskilt tydliga samband och strukturer

De första bosättningarna

- Fornlämningsmiljöerna kring Järva gårdarna, Frösunda och Ulriksdal

Kyrklig dominans

- Solna kyrka, Solna prästgård och södra Hagaparken med torpsystem från tiden innan Gustav III

Krogar, rekreation och färdvägar

- Krogarna, från Stallmästargården till Silverdal
- Stockholms norra infart
- Milstenar och runstenar längs Uppsalavägen

Kunglig närvaro

- Slottsmiljön kring Ulriksdal med sambanden ner mot Norrtull och Stallmästargården samt kronogårdarna.
- Gustav III:s Hagaparken med samband till slottsmiljön på Ulriksdal.

Herrgårdslandskapet

- 1600-talets säterier med sambanden mellan norra Hagaparken, Frösundavik och Frösundagårdarna och torpsystem.
- 1800-talets herrgårdsetableringar.

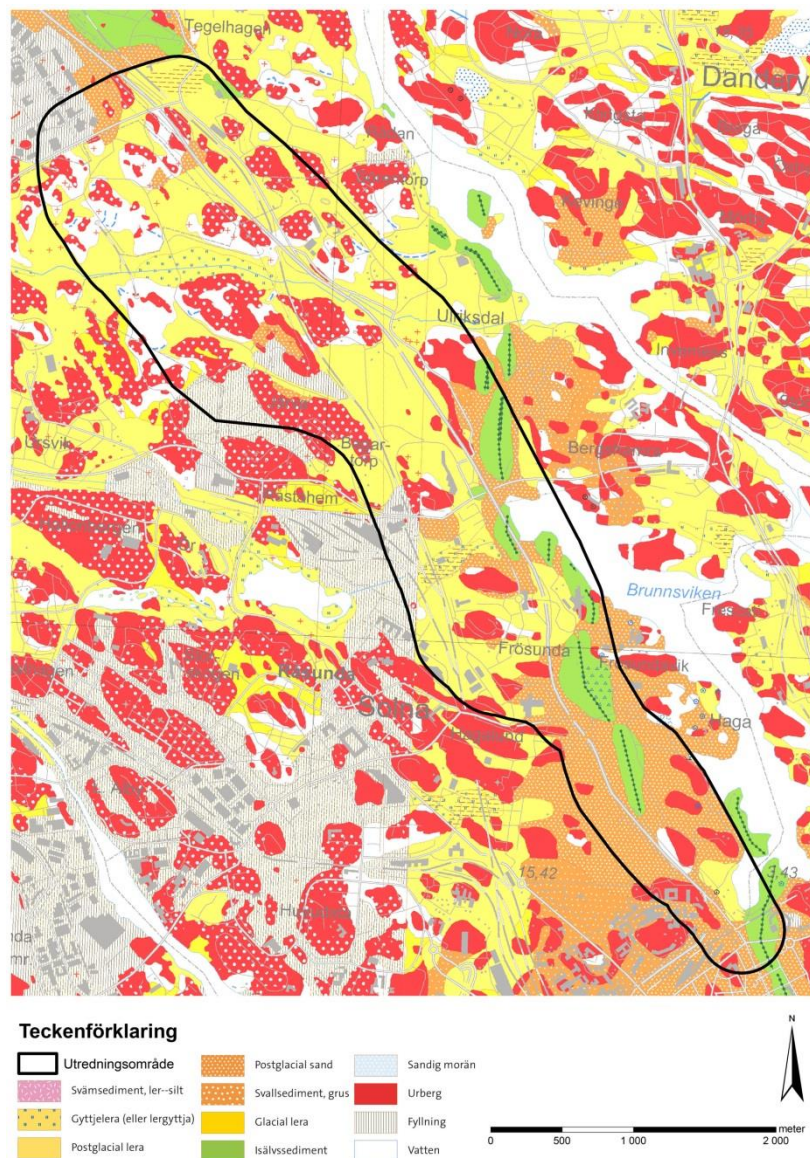
Stockholms expansion

- Norra begravningsplatsen
- Det militära övningsfältet och övrig militär närvaron och de spår och samband som den militära närvaron satt med Linneaholm, Lilla Frösunda, Sörentorp, Annelund, Frösundavik och Järvagårdarna.
- Den moderna bebyggelsen med SJ:s arbetarbostäder och mitten av 1900-talets rationella bostadsbyggande.

Det kulturpåverkade landskapet

Mälardalens sprickdalslandskap

Utredningsområdet är i det närmaste centralt beläget i den naturgeografiska regionen som brukar gå under namnet Mälardalen. Landskapet kännetecknas av ett sprickdalslandskap med rika, vidsträckta lerjordsgångar och moränhöjder.



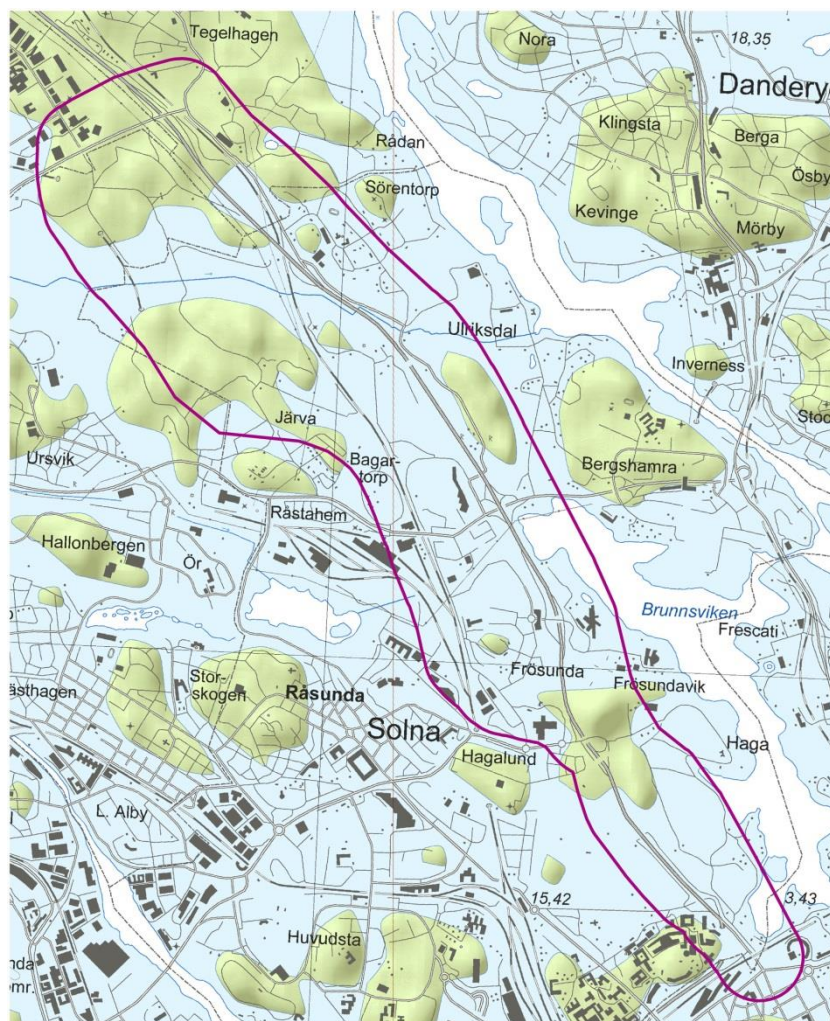
Jordartskarta med utredningsområdet markerat med svart färg.

Urberget bildades för två miljarder år sedan i form av en bergskedja. I Mälardalen består urberget till största delen av gnejs, men även graniter bildar en stor andel. Urberget är i Mälardalen rikt på sprickbildningar och förkastningar. Nivåskillnaderna uppnår dock sällan mer än 50 meter inom utredningsområdet. Sprickbildningarna följer förkastningsriktningarna i de underliggande bergarterna. Inom det aktuella

utredningsområdet följer sprickdalarna främst en nordväst-sydostlig riktning, men även andra riktningar förekommer. De gröna områdena på kartan utgör Brunkebergsåsen, vilken är en rullstensås som löper längs området. Rullstensåsar var generellt attraktiva i Mälardalen för anläggning av gravar och boplatser samt för kommunikation, från stenålder och framåt.

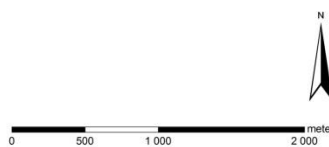
Stenålder till bronsålder (10 000 f Kr - 520 f.Kr.)

Tiden före järnåldern låg stora delar av området kring kungliga Djurgården under vatten. Vikar och vattendrag var sammanbundna med saltsjön och hade en annan karaktär än idag. De lämningar som går att återfinna från sten- och bronsåldern påvisar att området varit besökt, troligen för jakt och fiske. Boplatser som RAÄ Sollentuna 403 som ligger inom utredningsområdet har tolkats som en stenåldersboplats (Bondesson 2011).

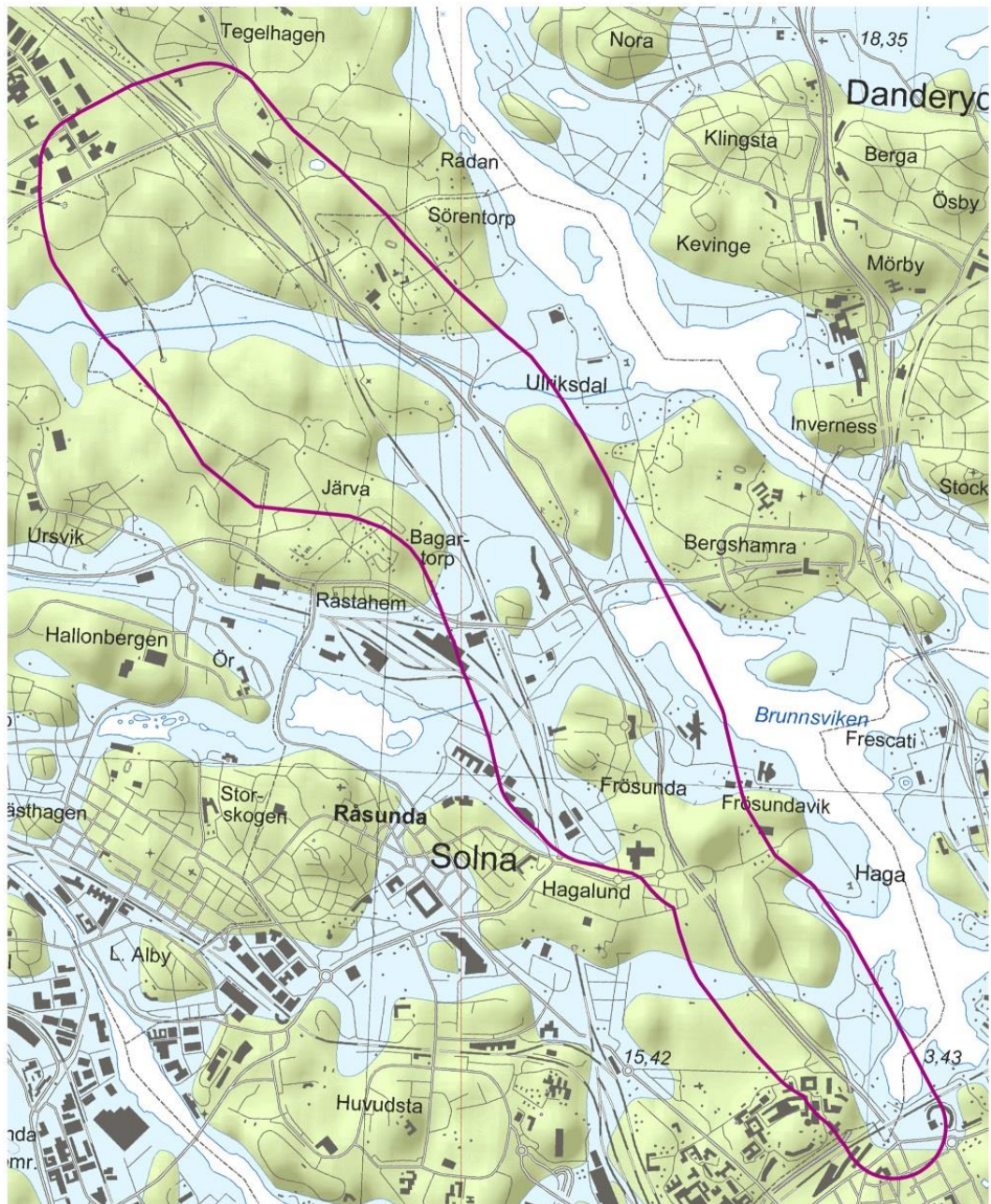


Teckenförklaring

- Utredningsområde
- Hav och sjö
- Land
- Nutida hav och sjö



Utredningsområdet och omgivningarna mot slutet av yngre stenålder ca 4000 år sedan. De blå delarna ligger då under vatten och de gröna delarna utgör öar.



Teckenförklaring

	Utredningsområde		Land
	Hav och sjö		Nutida hav och sjö



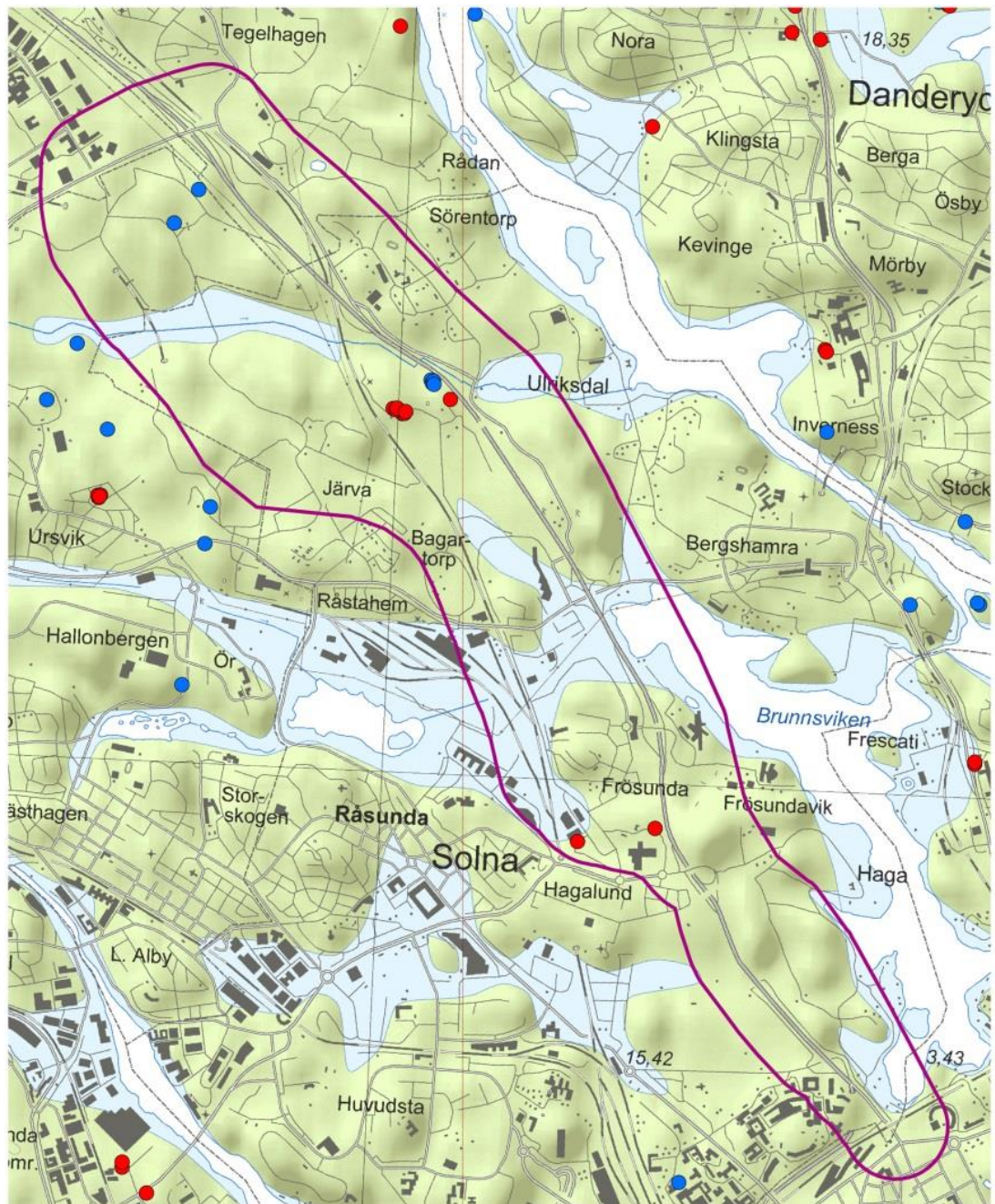
Utredningsområdet och omgivningar mot slutet av bronsålder för ca 2500 år sedan. De blå delarna ligger då under vatten och de gröna delarna utgör öar.

Järnålder (520 f.Kr.-1050 e.Kr.)

Under järnåldern bosätts området kring Brunnsviken vilket flera lämningar och gravfält påvisar. Den första fasta bopplatsen återfinns på området för Mellanjärva gård. Till bopplatsen hör ett stort gravfält med 175 synliga gravar. Gravfältet har under årens lopp skadats av schaktningar för vägar och jordbruk. Flytten av Mellanjärvas gård till gravfältets mitt under 1800-talet medförde stora skador på fältet. Norr om manbyggnaden återfinns två storhögar från folkvandringstiden, 400-500 e.Kr. Den ena av dem kallas, inte helt ovanligt, för Kungshögen. Järvabyarna delades redan under forntid och den uppdelning vi känner idag kom delvis till; Överjärva by och Nederjärva by, numera kallad Mellanjärva. Neder- eller numer Mellanjärva bedöms vara den första byn eftersom det där finns flest gravar. Förutom dessa finns även RAÄ Solna 85, en gård från romersk järnålder-folkvandringstid i Övre (Stora) Frösunda. Den ligger centralt inom utredningsområdet. Det kom att utvecklas till en stor gård på 1500-talet med fem hemman (Andersson 1995, s. 5).

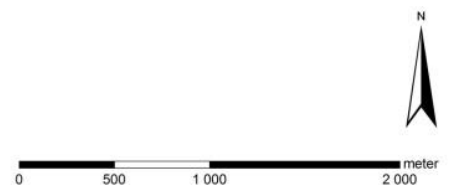
Gravfältet invid Överjärva gård är även det skadat av jordbruk och gårdsflyttningar. Gravfältet är av mindre omfattning är det som återfinns i Mellanjärva och invid gården finns ett tiotal gravar, troligen från vikingatiden.

Byn Frösunda växte fram redan under romersk järnålder (0 – 375 e.Kr.). Till byn fanns ett gravfält som var beläget på platsen för Solna station. På gravfältet fanns också en runsten med ristningar. Denna flyttades i samband med uppodling av marken och är nu belägen invid stora Frösunda herrgård. Troligtvis har efter exploatering i området många gravar blivit förstörda i Frösunda. Vid slutet av äldre järnålder var byarna Ösby, Frösunda och Järva etablerade.



Teckenförklaring

- | | | | |
|---|----------------------|---|--------------------|
|  | Utredningsområde |  | Hav och sjö |
|  | Runda stensättningar |  | Land |
|  | Högar |  | Nutida hav och sjö |



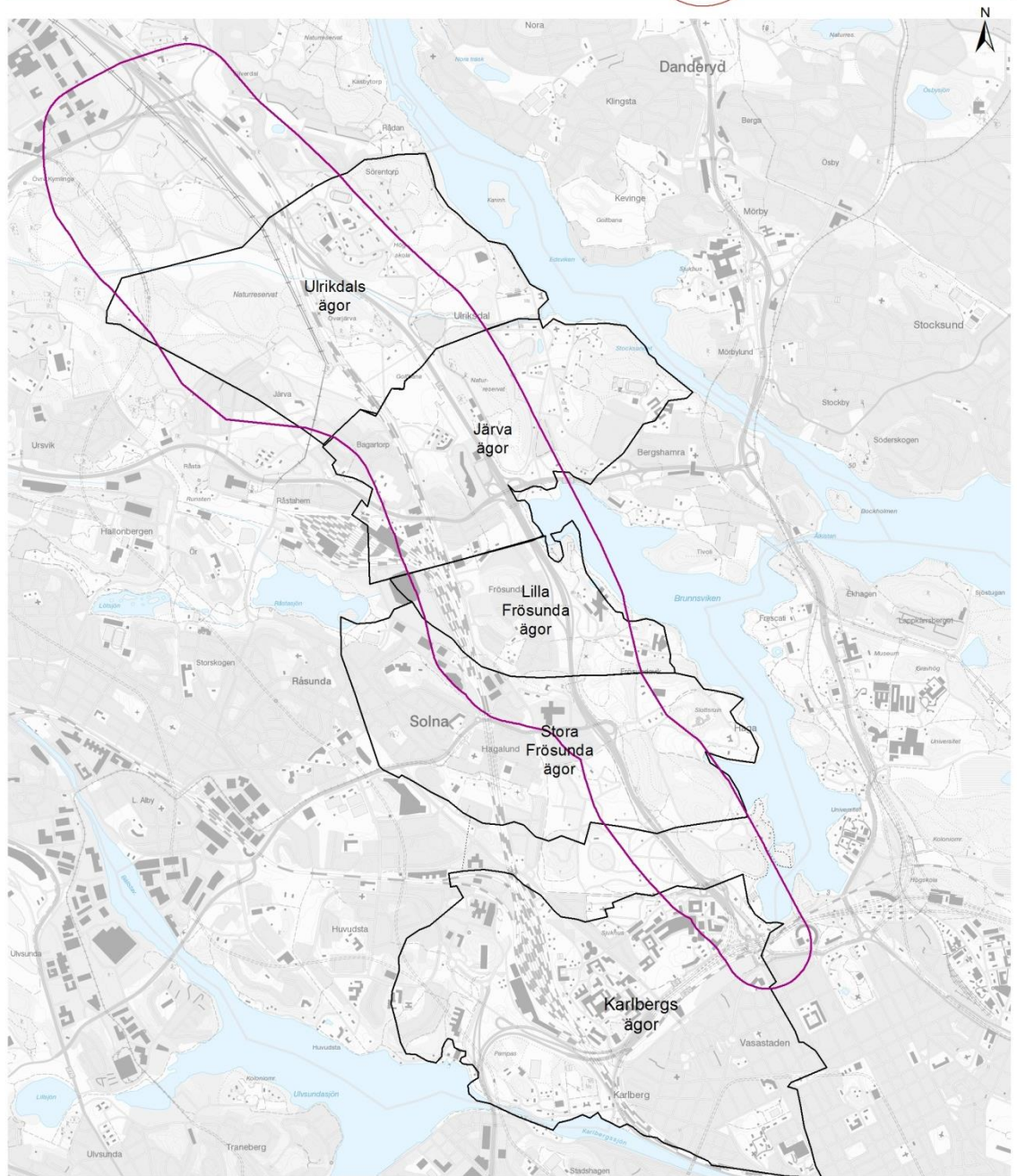
Utredningsområdet och omgivningar mot slutet av järnålder ca 1000 år sedan. De röda punkterna visar runda stensättningar, röda fält visar gravfält och blå punkterna visar högar. De blå delarna ligger fortfarande under vatten och de gröna delarna utgör fastmark.

Den kyrkliga marken - Medeltid 1050-1520-talet

I samband med kristnandet av Sverige avsattes mark för de nya kyrkorna. En av de första kyrkorna var Solna kyrka som med sin socken täckte in större delen av centrala Stockholm. Kyrkan är uppförd på 1180-talet. Kyrkan uppfördes invid en bytomt som troligen hette Solna och därav fick hela socknen sitt namn efter denna by. Till kyrkan efterskänktes mark, tre av gårdarna i Frösunda by och de båda Järvabyarna föll i kyrkans ägo, sedan dess har marken brukats av arrendatorer. Stora delar av utredningsområdet kom att domineras av kyrkan och klostren som markägare, även södra delarna av nuvarande Hagaparken var i kyrkans ägo som jordbruksmark. Den kyrkliga dominansen över området kvarstod fram till reformationen och i samband med Gustav Vasas inkorporering av de södra delarna av Solna socken till Stockholm övergick Järvabyarna från Sollentuna socken till Solna. De båda Järvabyarna kom efter reformationen att bli Solnas enda kronobyar – gårdarna i Frösunda köptes av adelsmän.

Adel och kungahuset etablerar sig - 1600-tal

Under 1600-talet växte adeln sig starkare och i området mellan Norrtull och Kista ändrades de medeltida ägostrukturerna. Reformationen medförde att kyrkan förlorade mycket av sitt ägande och olika adelsmän kom istället att sätta sin prägel på området. Järvagårdarna tillföll adelsmannen Jacob De la Gardie 1638 i ett byte med kronan. Gårdarnas marker arrenderades ut och De la Gardie lät uppföra slottet Jakobsdal, nuvarande Ulriksdal, på Överjärvas marker. Slottsbyggnaden uppfördes 1644. Drottning Kristina var ofta gäst på säteriet och härifrån utgick hennes kröningståg. 1669 förvärvades slottet av änkedrottning Hedvig Eleonora och fick sitt nuvarande namn efter att det skänkts till änkedrottningens sonson Ulrik. Byn Frösunda ägdes av adelsmän och kom att delas i början av 1600-talet till övre och nedre Frösunda, vilket ligger till grund för dagens två herrgårdar. Under 1600-talet ägdes Övre eller Stora Frösunda av släkten Brahe, byn drevs på arrende och Brahefamiljen lät uppföra en herrgård på Frösundas ägor invid Brunnsviken åt sig själva. Herrgården byggdes på platsen där Gustav III:s paviljong sedermera uppfördes. Nedre eller Lilla Frösunda bebyggdes ståndsmässigt och fick säterifrihet. Under slutet av 1600-talet införlivades båda Frösundagårdarna som arrendegård under Ulriksdal och drevs så in under början av 1700-talet. Under 1600-talet ägde fortfarande kyrkan de södra delarna av det som kom att bli Hagaparken som prästgårdstorp. 1600-talets ändrade ägostrukturer medförde även att de större godsena som Frösunda och Jakobsdal, sedermera Ulriksdal, anlade torpsystem vilket fortfarande kan avläsas i landskapet. Stora Frösunda grundade bland annat Linvävartorpet och Ulriksdal flera torp, bland annat i dagens Silverdal. I och med grundandet av Karlbergs slott anlades en stallmästargård som ett boställe till stallmästaren. Läget invid en av de norra farvägarna ut ur Stockholm blev idealiskt för krogverksamhet.



GC-VÄG NORRTULL-KISTA
ÄGOSTRUKTURER, TIDIGT 1700-TAL

Karta över det tidiga 1700-talets ägostrukturer, framtagna genom rektifiering av historiska kartor. De svarta gränserna utgör ägostrukturer, tidigt 1700-tal.

Kunglig prägel - 1700-tal

Under 1700-talet förändrades Haga och de södra delarna av utredningsområdet kraftigt. Ulriksdal var redan under 1600-talet under kunglig förvaltning och användes även som bostad av Kung Adolf och sedermera av drottning Lovisa Ulrika under 1700-talet. Slottet med dess park blev mer ståndsmässigt efter olika ändringar och tillbyggnader. Gustav III ägnade Ulriksdal och parken uppmärksamhet innan hans större projekt i Haga tog vid. Gustav III satte stor prägel på hela utredningsområdet med sina planer för Hagaparken. Förutom ägora vid Ulriksdal köptes prästgårdstorpet Hagen in och det intilliggande Finntorpet, Finnstugorna. Gustav III använde den nyligen uppförda lilla herrgården vid Hagen för att komma bort från det strikta hovlivet. Med influenser från England påbörjades anläggandet av det som skulle bli Hagaparken 1780 och efter Gustav III:s resa till Italien några år senare kom kungen hem med storartade planer för området kring Brunnsviken. Den engelska parken, Hagaparken, byggde på att skapa en naturlig park, helt i brott med de tidigare strikta franska idealen. Parken skulle överraska och som besökare i kungens umgängeskrets skulle man plötsligt uppfyllas av en vacker vy eller utblick under sin promenad. I samband med parkarbetet köptes även Övre Frösundas ägor invid Brunnsviken och införlivades i planerna på den stora parken. Innan sin död påbörjade Gustav III det stora slottsbygget i Haga – dock kom bara källaren att byggas då arbetet helt avstannade vid kungens död.

Dagens gårdslandskap formas - 1800-talet

Under 1800-talet arrenderades de till Ulriksdal hörande Järvagårdarna ut till statstjänstemän. De nedre Järvagårdarna delades i två gårdar och Mellanjärva som vi känner den idag flyttades upp på det intilliggande gravfältet från sin ursprungliga plats invid E4an och under 1800-talet kom gården att fungera som fogdebostad. Den andra nedre Järvagården flyttades till Järva krog och fick namnet Herrjärva och bebyggdes ståndsmässigt. Gården revs i samband med E4:ans breddning 1966. Överjärva slogs redan under slutet av 1700-talet samman till en gård som bebyggdes med en ny huvudbyggnad och jordbruket och ekonomibyggnaderna rationaliserades. Gården arrenderades sedermera under hela 1800-talet av ståndspersoner, som avstod från att delta i jordbruket och oftast bodde inne i Stockholm. Gårdarna vid Frösunda bytte ägare flertalet gånger under början av 1800-talet. Nedre eller lilla Frösunda sålde 1809 av torpet Snåltäppan och som sedermera bebyggdes med herrgården Frösundavik. Även torpet Annelund som redan under slutet av 1700-talet bebyggt med en mindre herrgårdsbyggnad avyttrades från Lilla eller nedre Frösunda. Under sena 1700-talet instiftades ett torp på platsen för dagens Linneaholm under Lilla Frösunda. Torpet kom sedermera att tillhöra Annelund. 1887 köptes torpet loss och fick sitt nuvarande namn. Under 1800-talet minskade Stora Frösundas jordbruksmarker kraftigt till följd av inköp för järnvägsdragningar och utvidgning av begravningsplatsen. Även tomter avyttrades vilka sedan kom att bli stadsdelen Hagalund. Vidare fortsatte byggandet av Hagaparken trots Gustav III:s död, Haga slott tillkom (före detta drottningens paviljong) och Haga norra och södra grindar flyttades till Hagaparken från Kungsträdgården. Landskapet kring Brunnsviken påverkades också av uppuddringen av Ålkistan 1863, då vattennivån i viken sänktes med 1,25 meter och flertalet av kanaler och stränder i parken torrlades.



Kartan visar hur Solna under 1800-talet fortfarande var en jordbruksbygd. Fler av strukturerna av 1800-talets landskap finns bevarade idag med vägvagn, gårdar och vissa ägogränser.

Karta över Solna socken från 1837. Källa: Lantmäteriet

1900-talet, expansioner av Stockholm och militär verksamhet

1905 beslutade riksdagen att ett stort övningsfält skulle inrättas i norra Solna. Järvagårdarna och Ulriksdal var redan i kronans ägo, till det köptes lilla Frösunda och Frösundavik. Järvafältet blev ett stort övningsfält med flera regementet i närheten. Vid Lilla Frösunda inrättades ett ballongregemente och kom att präglas av de militära verksamheterna som avlöste varandra under 1900-talets första hälft. Linneaholm köptes av Järvakommissionen och försvaret. De militära expansionerna fortsatte i utredningsområdet under 1900-talet. På 1940-talet övertog försvaret Sörentorp som tidigare var en mindre jordbruksfastighet, fastigheten bebyggdes med modern bebyggelse för Svea livgarde. Den militära närvaron satte många spår i området kring Järvagårdarna och dagens stadsdel Frösunda.

Ulriksdal var bostad för delar av kungafamiljen in på 1970-talet. Kring sekelskiftet inrättades handelsträdgården vid Ulriksdal. Vid Järva krog, som tidigare sålts av från Ulriksdal, inrättades tomter och en mindre kåkstad växte fram. Mot mitten av 1900-talet bebyggdes området väster om Järva krog med flerfamiljshus och den tidiga 1900-talsbebyggelsen revs. Ett av de största elementen som påverkat landskapet är Uppsalavägen som på 1960-talet breddades till motorväg och än idag skär genom landskapet.

Den militära närvaron runt Frösunda och Järva avtog under 1970-talet. Järvafältet avvecklades som övningsfält, samtidigt som polishögskolan tog över lokalerna vid Sörentorp. I Frösundavik lät SAS bygga sitt nya huvudkontor, som stod inflyttningsfärdigt 1988.



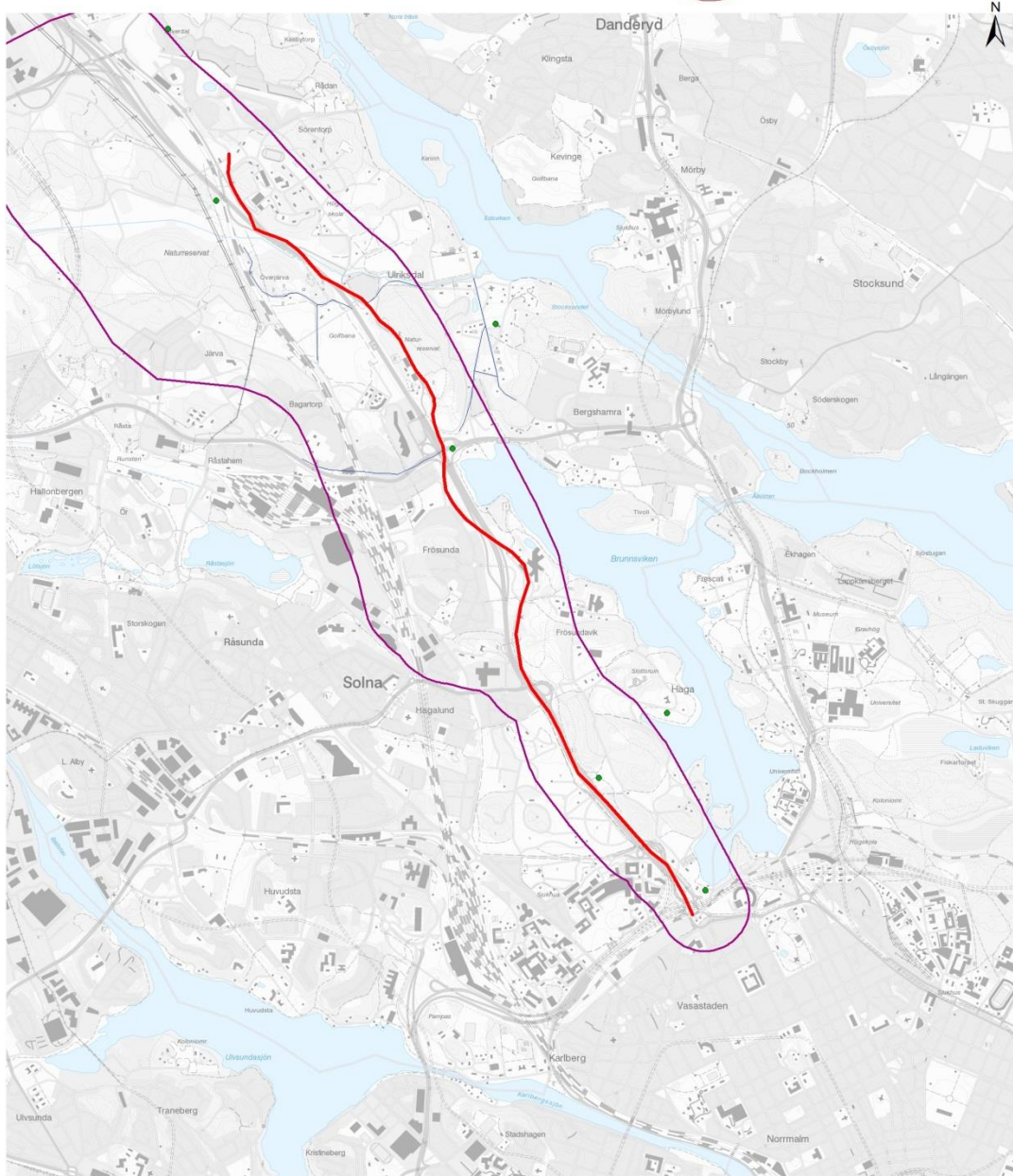
Det gröna området visar ungefärlig utbredning av de militära områdena under 1900-talets första hälft

Den norra infarten till Stockholm

Från Norrtull och norr ut finns spår efter flera olika färdvägar till och från Stockholm. Utredningsområdet löper längs Stockholmsåsen. Åsar har använts som färdvägar och längs stockholmsåsen har flera lämningar från förhistorisk tid hittats som tyder på att landvägen mot Uppsala har passerat. De första tecknen på en landväg är runstenar som kantar sträckningen, invid Uppsalavägen har runstenar påträffats som bedöms vara uppförda kring 1000-talet. Det är först under 1700-talet som Uppsalavägen omnämns och milstenar finns bevarade, exempelvis vid Haga norra. Uppsalavägens sträckning går att utläsa ur en karta från 1709. Förutom landvägen var även farvattnen viktiga transportleder. Under forntid var utredningsområdet ett skärgårdslandskap med fler farbara vattenvägar. Vattenvägen blev i modern tid viktig vintertid och isvägen på Brunnsviken omnämns även den under 1700-talet. Längs vägsträckningen etablerades krogar, den mest kända genom tiderna är med stor sannolikhet Stallmästargården som med kontinuitet har bedrivit krogverksamhet sedan 1600-talet. Järva krog kan antas vara instiftad redan under medeltiden. Längs utredningsområdet, från Norrtull i söder till Silverdal har flertalet krogar varit verksamma, såsom de ovan nämnda Stallmästargården och Järva krog men även Brahelund, Ulriksdal och Silverdal. Till en början användes krogarna endast av resande till och från Stockholm, men under 1700-talet och framåt blev de utflyktsmål för Stockholmare som kunde avnjuta sin söndagsmiddag invid Brunnsviken.

Allteftersom industrialiseringen ställde högre krav på transporter byggdes vägar och järnvägar ut. Vid etableringen av Råsunda under tidigt 1900-tal användes Brunnsviken för inskeppning av byggmaterial. Norr om Haga slott etablerades en tillfällig hamn. Byggmaterialet fraktades på tillfällig räls som löpte förbi koppartälten och anslöt till den nya spårvagnsbanan upp till Råsunda. Dagens parkering vid koppartälten är en rest från ett grustag, med grus som användes som byggmaterial vid uppförandet av Råsunda.

Spårvägen längs Hagaparken invigdes för passagerartrafik 1908. Sträckningen gick längs Uppsalavägen upp till Haga norra där den svängde av mot Hagalund och sedermera Sundbyberg. Uppsalavägen följde sin historiska sträckning långt in på 1900-talet och kom först att byggas ut till motorväg under 1960-talet efter att trafiksituationen varit ohållbar i flera år. I samband med motorvägsbygget kom dragningen att ändras något och byggnader som Linvävartorpet och Järva krog revs för att ge plats åt den nya vägmiljön.



**GC-VÄG NORRTULL-KISTA
HISTORISKA VÄGSTRÄCKNINGAR**

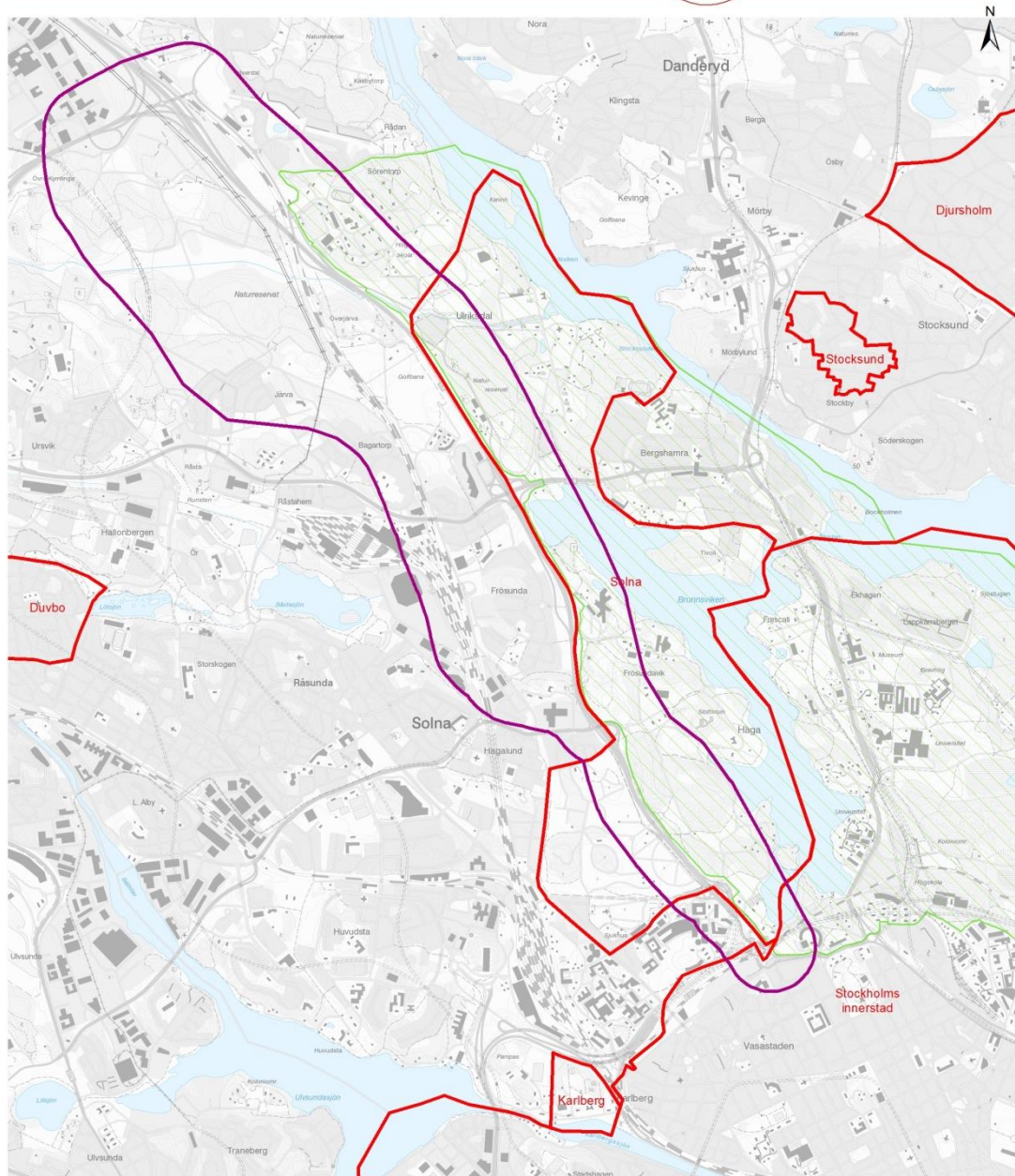
- Bevarade historiska mindre vägsträckningar
- Landsvägen till Uppsala
- Utredningsområde
- Krogar

Karta över historiska vägsträckningar rektifierade ur kartor från tidigt 1700-tal samt krogar markerade utifrån skriftliga uppgifter.

4. UTPEKADE OCH SKYDDADE KULTURHISTORISKT VÄRDEFULLA BYGGNADER OCH MILJÖER

Överblick skyddade kulturmiljöer

Riksintressen för kulturmiljövården



Ytor

-  Utredningsområde
-  RAÄ Riksintresse Kulturmiljövård
-  LST Riksintresse Nationalstadspark, 4:7

GC-VÅG NORRTULL-KISTA
RIKSINTRESSEN KULTURMILJÖ

Karta med riksintressen och utbredningsområdet redovisat

Riksintresset Solna AB37 (Solna sn)

Motivering

A. Sockencentrum för den stora Solna socken, som ursprungligen innefattade hela nuvarande Stockholms innerstad, framför allt präglad av 1100-talets rundkyrka med senare tillbyggnader och tillhörande bebyggelse från främst 1700-talet.

B. Haga - Ulriksdals kungliga slottsmiljöer med lustslott och stora parkanläggningar med nära vattenkontakt, som i sin utveckling framför allt speglar stormaktstiden, den gustavianska epoken och 1800-talets första hälft. Miljöerna har ett nära samband med ett större område dominerat av kungarna och staten.

C. Norra begravningsplatsen, invigd 1827, som i planering och anläggningar visar begravningsväsendets historia i Sverige under 1800-talet.

Uttryck för riksintresset

A. Rundkyrkan och andra till sockencentrumet hörande anläggningar som prästboställen och arrendatorsbostad.

Stockholms innerstad med Djurgården [AB 115]

Motivering:

Storstadsmiljö, präglad av funktionen som landets politiska och administrativa centrum sedan medeltiden och de mycket speciella topografiska och kommunikationsmässiga förutsättningarna för handel, samfärdsel och försvar. Utvecklingen inom stadsplane- och byggnadskonsten har fått särskilt tydliga uttryck med alla epoker från medeltiden till nutid väl representerade. Residensstad, domkyrko- och universitetsstad samt viktigsjöfarts- och industristad. (Stiftsstad, Skolstad).

Uttryck för riksintresset:

/...../ Det sena 1800-talets stadsbyggande med esplanadsystemet och gator av olika bredd och karaktär, och byggnader i bestämda hushöjder. Villastaden, nya typer av offentliga byggnader, folkrörelsebyggnader och -miljöer, kommunaltekniska anläggningar och parker. Genombrottsgator och områden planlagda som "ny stadsdel" i enlighet med 1874 års byggnadsstadga. Den täta och enhetliga stenstadsbebyggelsen.

1900-talets stadsbyggande och bebyggelseutveckling. Lärkstaden, Diplomatstaden, Birkastan, Röda Bergen, Kungsgatan och andra miljöer som återspeglar stadsplanering och bebyggelseutvecklingen under århundradets inledande årtionden. Terränganpassade planer, storgårdskvarter, men även fullföljandet av den äldre rutnätsstaden. Parkanläggningar och grönska, innerstadens koloniträdgårdar. Uttryck för det moderna välfärdssamhället och dess stadsbyggande, så som Gärdet, Slussen och Hötorgscity. Smalhusområdet Abessinien i Hjorthagen.

Sjöfarts-, handels- och industristaden. Hamnanläggningar från skilda tider och byggnader som hör ihop med flottan och sjöfarten. Skeppsholmen och Kastellholmen, delar av Djurgården, Beckholmen. Kontor, bankpalats, försäkringsbolag, varuhus och andra handelns och näringslivets byggnader. Industrimiljöer som speglar Stockholms betydelse som industristad alltsedan 1600-talet, bland annat Barnängen, Kungliga Myntet, Ludvigsberg, Almgrens sidenväveri och de många bryggerierna.

Det vetenskapliga, intellektuella och religiösa livets byggnader och miljöer. Observatoriet, den gamla tekniska högskolan och byggnader och miljöer som hör samman med det gamla universitetsområdet. Byggnader för akademier och lärda samfund. Bibliotek, utställningslokaler och de många museerna. Institutionsbältet på Norra Djurgården. Bergianska trädgården. Nöjeslivets, samvarons och rekreativlivets byggnader och miljöer. Teatrar och konsertsalar, Gröna Lunds tivoli och andra nöjesetablissemang. Anrika restauranger och värdshus, ordenshus och lokaler för olika sällskap, Skansen, Fåfången, idrottsanläggningar, parker och flanörstråk. Djurgårdens bebyggelse och rekreativlandskap, med rötter i 1600-talets kungliga jaktpark. Utvärdshus, slott och villor med omgivande parker från 1600- och 1700-talen och senare. /...../ Stenstadens tydliga yttre gräns./...../

Nationalstadsparken

4 kap 7 § Miljöbalken

Området Ulriksdal–Haga–Brunnsviken–Djurgården är en nationalstadspark.

Inom en nationalstadspark får ny bebyggelse och nya anläggningar komma till stånd och andra åtgärder vidtas endast om det kan ske utan intrång i parklandskap eller naturmiljö och utan att det historiska landskapets natur- och kulturvärden i övrigt skadas.

Trots bestämmelsen i andra stycket får en åtgärd som innebär ett tillfälligt intrång eller en tillfällig skada i en nationalstadspark vidtas, om

1. åtgärden höjer parkens natur- och kulturvärden eller tillgodoser ett annat angeläget allmänt intresse, och
2. parken återställs så att det inte kvarstår mer än ett obetydligt intrång eller en obetydlig skada. Lag (2009:293).

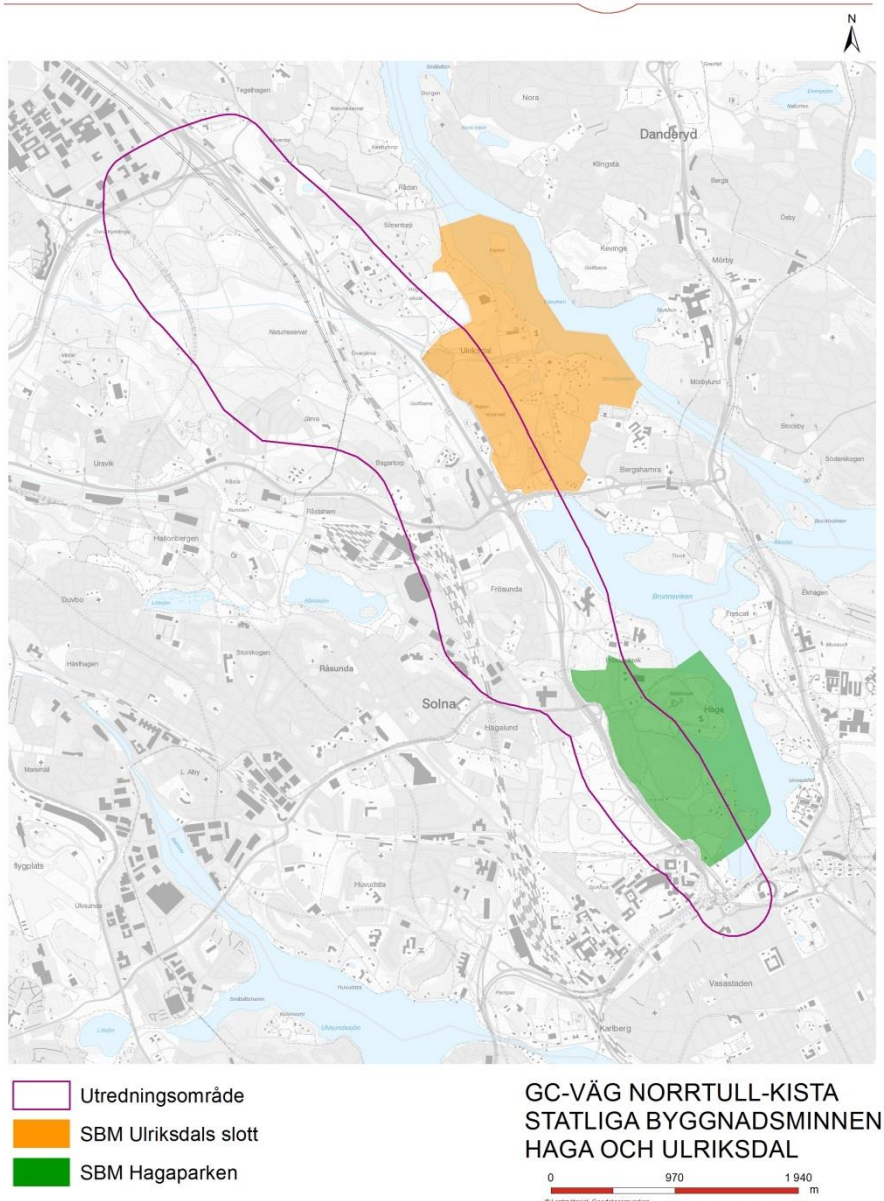
Området Ulriksdal-Haga-Brunnsviken-Djurgården – Kungliga nationalstadsparken – är hittills landets enda nationalstadspark. En nationalstadspark ska vara ett unikt historiskt landskap av betydelse både för det nationella kulturarvet, för en tätorts ekologi och för människors rekreation. Till skillnad från nationalparker och många naturreservat är det ett krav att den ska ligga i en urbaniserad miljö, det vill säga en stadsbygd. Bestämmelsen i 4 kap. 7 § miljöbalken ger en nationalstadspark ett långsiktigt grundskydd mot fortlöpande exploatering. Men därutöver behövs olika former av detaljreglering för skötsel och förvaltning. Inom Kungliga nationalstadsparken finns till exempel flera byggnadsminnen, två naturreservat och ett fågelskyddsområde. En stor del av bebyggelsen omfattas av kommunala planer och områdesbestämmelser som säkerställer att husen inte förändras på ett sådant sätt att kulturhistoriska värden går förlorade. Det finns också vård- och skötselplaner för både naturområden och vissa byggnader såsom slotten.

Miljöbalkens bestämmelse om Nationalstadsparken ger området ett övergripande skydd. Det kan sedan kompletteras genom användning av olika speciallagstiftningar. Det finns flera instrument för att skydda och värna områden som har höga natur- och/eller kulturvärden. Även områden som är viktiga för friluftslivet kan säkras liksom den kulturhistoriskt värdefulla bebyggelsen.



Övre bilden, Hagaparken och Brunnsviken. Foto: Solna stad

Nedre bilden, Karta över nationalstadsparken Källa: Länsstyrelsen i Stockholm



Karta som visar de statliga byggnadsminnena

Kulturhistoriskt värdefulla byggnader som ägs av staten kan förklaras som statliga byggnadsminnen enligt förordningen (2013:558) om statliga byggnadsminnen. Det är regeringen som beslutar om en statlig byggnad eller anläggning ska bli statligt byggnadsminne. Tillsynsmyndigheten är Riksantikvarieämbetet som ansvar för tillståndsprövning om exempelvis ändringar och ingrepp i statliga byggnadsminnen. Riksantikvarieämbetet ansvarar även för föreskrifter för det specifika byggnadsminnet, dessa ta fram i samråd med förvaltarna. Inom utredningsområdet återfinns tre statliga byggnadsminnen.

Enskilda byggnadsminnen

En byggnad som har ett synnerligen högt kulturhistoriskt värde eller som ingår i ett bebyggelseområde med ett synnerligen högt kulturhistoriskt värde kan skyddas som byggnadsminne. Det är länsstyrelserna som beslutar om en byggnad eller anläggning ska förklaras för byggnadsminne och som har tillsynsansvar över enskilda byggnadsminnen.

Inom utredningsområdet återfinns tre enskilda byggnadsminnen.

Kyrkligt kulturminne

Kyrkobyggnader och begravningsplatser uppförda före år 1940 får inte ändras utan tillstånd. Även när det gäller kyrkor och begravningsplatser är det länsstyrelsen som fattar beslut om ändringar och har tillsynsansvar. Utredningsområdet berör inga kyrkobyggnader men väl en begravningsplats: Norra begravningsplatsen.

Skydd av fornlämningar

Generella bestämmelser om skydd av fornlämning regleras i 2:a kapitlet kulturmiljölagen. Fornlämningar är lämningar efter människors verksamhet under forna tider, som har tillkommit genom äldre tiders bruk och som är varaktigt övergivna. Ingrepp i fornlämning är en tillståndsprocess som regleras i kapitlets 10–14 §§. I kapitlet beskrivs tillståndsprocessen och det är Länsstyrelsen som beslutar om eventuella arkeologiska ingrepp i en fornlämning. Enligt lagen får tillstånd endast ges om fornlämningen medför hinder eller olägenhet som inte står i rimligt förhållande till fornlämningens betydelse. Inom utredningsområdet förekommer flertalet fornlämningar och potential till nyfynd.

Kommunala skydd

Den kommunala kulturmiljövården utgår ifrån olika typer av dokument som ska fungera som en vägledning för den kommunala planeringen och vara behjälpliga i tolkningen av plan- och bygglagen. Tidiga samråd med ansvariga nämnder, som stadsbyggnadsnämnd och kulturnämnd eller dylikt, rekommenderas innan exploatering i eller i närheten av utpekade kulturhistoriskt värdefulla byggnader eller bebyggelseområde.

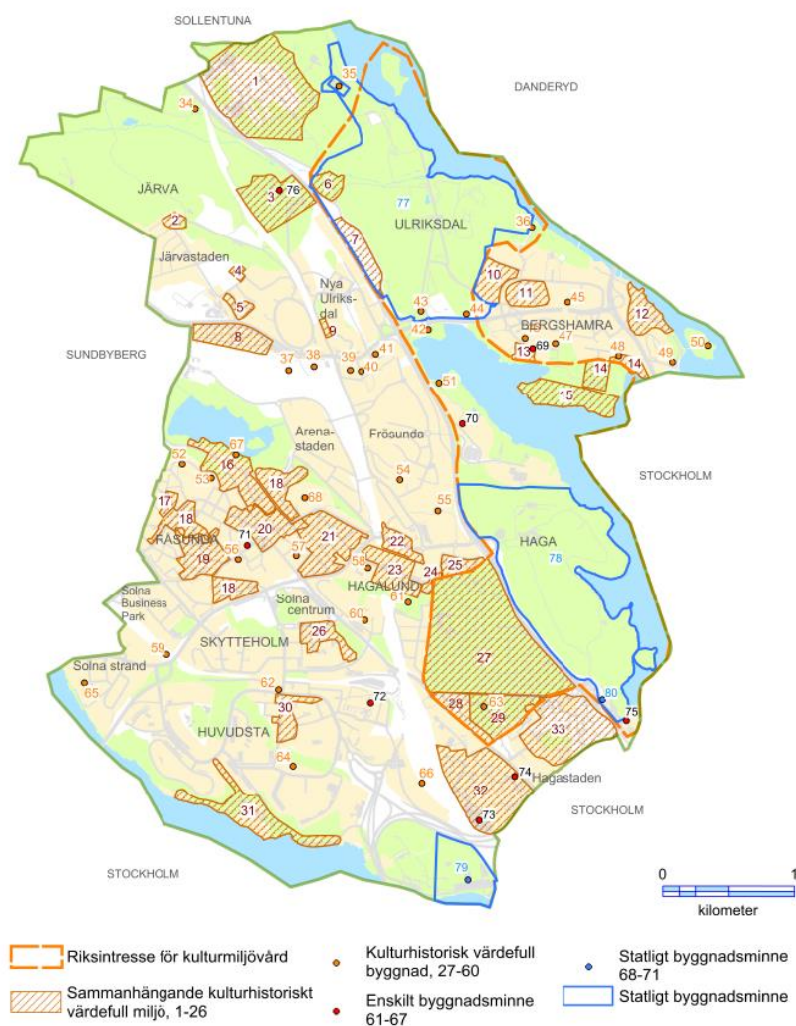
Solna stad - Översiktsplan

Solna stad har en antagen översiktsplan från 2016. Kommunen har även tagit fram en fördjupad översiktsplan för Nationalstadsparken, antagen 2008.

I översiktsplanen redovisas kommunens strategi för utveckling av kulturmiljöerna. Här redovisas även utpekade sammanhängande områden som bedöms värdefulla, enskilda objekt och byggnader.

I Solna är förändringstakten snabb och det ställer krav på kulturmiljövården. Förändring och utveckling är positivt, och med det följer ett behov av att göra avvägningar mellan utveckling och bevarande. Vid planering och byggande ska olika tiders avtryck och bebyggelsekaraktärer beaktas och behandlas med respekt för Solnas historia. Ur Översiktsplan 2030

I den fördjupade översiktsplanen redovisas kommunens tolkning av miljöbalkens skydd för nationalstadsparken och strategi för hur den ska utvecklas och säkerställas. Den fördjupade översiktsplanen medför inget konkret skydd av kulturmiljön men ska vägleda för framtida kommunala beslut.



Karta över värdefulla kulturmiljöer enligt Solnas översiktsplan.

Solna stads kulturmiljöprogram

Kulturmiljöprogrammet för Solna stad togs fram i slutet av 1980-talet och antogs 1988. 2004 sågs texter och bilder över och uppdaterades. I programmet ges en överblick över kommunens historia och kulturhistoriska bebyggelseområdets utveckling. Till beskrivningarna finns en värdering i en skala A-C.

- A Miljö eller enstaka byggnader, där byggnadernas enskilda värden bedöms så stora att högsta antikvariska hänsynstagande är motiverat vid förändringar och bebyggelsekompletteringar.
- B Bebyggelsemiljö där de samlade kulturhistoriska och/eller miljömässiga värdena är stora och står över de enskilda byggnadernas individuella värden. Här gäller höga krav på anpassning vad gäller såväl färg och form som material och läge vid förändringar av befintlig bebyggelse och vid nytillkommande bebyggelse.
- C Bebyggelsemiljö som kan sakna homogen karaktär men likväl bedöms ha kulturhistoriskt och/eller miljömässigt värde. Anpassningskraven gäller här såväl läge och färg som form och material.

Följande miljöer i anslutning till utredningsområdet är utpekade av Solna stad:

- A
 - Hagaparken
 - Norra begravningsplatsen
 - Stora Frösunda
 - Lilla Frösunda
 - Annelund
 - Linneaholm
 - Ritorps gård
 - Hästskostallet
 - Rödingarna
 - Ulriksdal med Mellanjärva
 - Överjärva gård
 - Dammtorp
- A
 - Haga tingshus
 - Stallmästargården
 - SJ:s driftsverkstad Hagalund Övre
- B
 - Skjutbanorna vid Järva
 - Lilla Frösunda – bebyggelse kopplad till försvarets etablering
 - Linneaholm
 - Hagalund
- C
 - Polishögskolan i Sörentorp
 - Järva krog och Ritorp
 - Delar av Karolinska sjukhuset

Stockholms stad - Översiktsplan

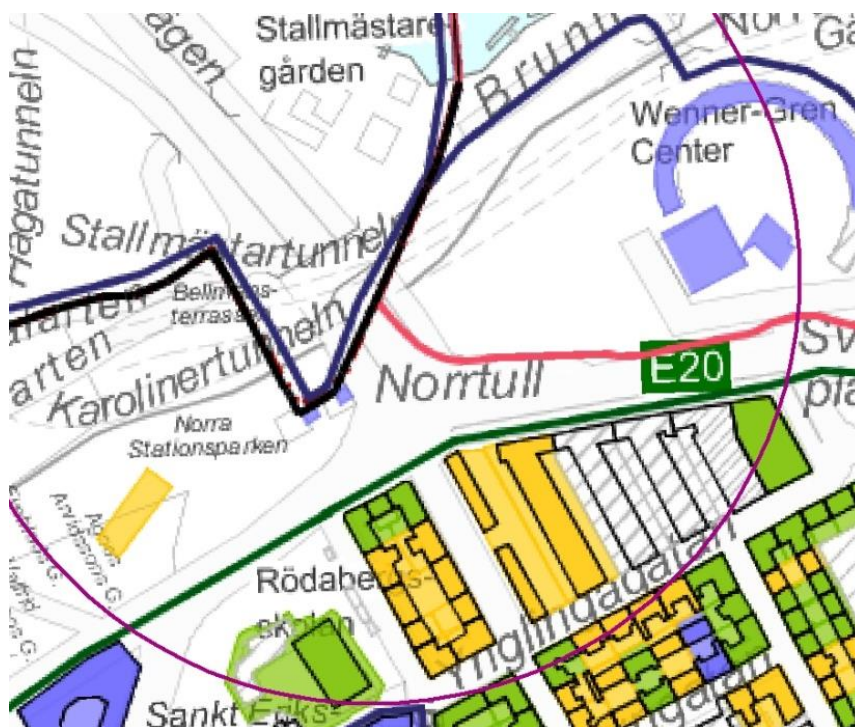
I Stockholms översiktsplan Promenadstaden behandlas inte kulturmiljö med högre detaljeringsgrad. Detta behandlas istället av andra strategiska dokument, bland annat i Stadsmuseets klassificeringskarta.

Stockholms stadsmuseums klassificeringskarta

Stadsmuseets klassificeringskarta utgår ifrån en skala med tre färger:

- Blått är den högsta klassen och omfattar synnerligen kulturhistoriskt värdefull bebyggelse som motsvarar fordringarna för byggnadsminnen i kulturminneslagen.
- Grön klassning innebär också ett högt kulturhistoriskt värde och betyder att bebyggelsen är särskilt värdefull från historisk, kulturhistorisk, miljömässig eller konstnärlig synpunkt.
- Gult är den tredje nivån som används vid klassificering. Gult innebär att bebyggelsen har positiv betydelse för stadsbilden och/eller har ett visst kulturhistoriskt värde.

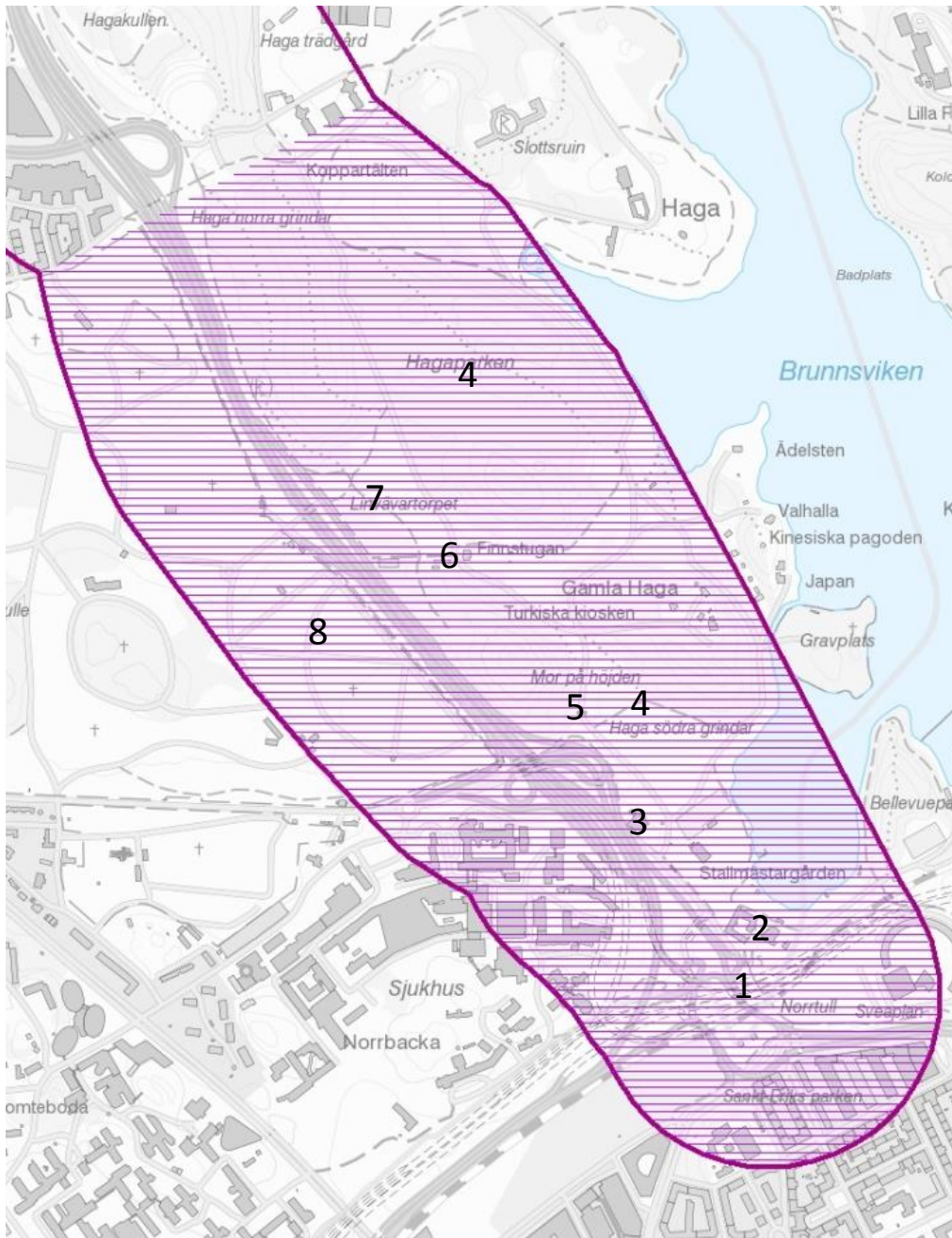
Fastighet markerad med grått går inte att hänföra till någon av ovanstående kategorier. Det finns även fastigheter som är markerade med streckad yta, vilket betyder att de ännu inte är klassificerade, alternativt att fastigheten är obebyggd. Fastigheter som inte är klassificerade kan ha stora kulturhistoriska värden, även om Stadsmuseet ännu inte tagit ställning till dessa värden.



Utdrag ur stadsmuseets klassificeringskarta.

Källa: Stockholms stadsmuseum

Värdefulla och Skyddade miljöer vid Haga södra



1. Norrtull
2. Stallmästargården
3. Haga tingshus
4. Hagaparken
5. Haga södra grindar
6. Finnstugorna
7. Linvävartorpet
8. Norra begravningsplatsen

1. Norrtull

Östra och västra tullhusen uppfördes på 1730-talet för att ta upp varutull vid Stockholms norra infart. Tullporten var ursprungligen utformad som en triumfbåge för att understryka stadens entré. Trafiken in till Stockholm gick genom porten fram till 1940-talet när trafiksituationen blev ohållbar.



Tullhusen sedda från söder. Foto: Holger Ellgaard wikipedia.

Haga forum uppfördes 1962 som väntsal och bussterminal åt SAS. Byggnaden restaurerades och fick sin nuvarande användning som restaurang och konferensanläggning år 2000 då också namnet Haga forum föddes. Byggnaden är enkel, med släta uppglasade fasader och utskjutande skärmtak, i utpräglad modernistisk stil.



Haga forum vid Norrtull. Foto: Solna stad.



Wenner-Gren center 1967. Foto: Stockholmskällan

Wenner-Gren center reser sig över stadssiluetten invid utredningsområdet. 1962 stod anläggningen klar och invigdes. Centret uppfördes efter en donation och skulle husera gästforskare och kontor. Höghuset är 25 våningar och omges av en låg byggnad för kontor och en halvcirkelformad fyravåningsbyggnad med bostäder åt gästforskare.

Skydd

Det berörda utbredningsområdet sträcker sig in i Stockholms kommun och omfattar kvarter Getingen, Sländan och flygmaskinen. I dessa kvarter har Stockholms stadsmuseum klassificerat byggnader i gul och grön klass. Utredningsområdet omfattar även östra och västra tullhuset och Wenner-Gren Center vilka av stadsmuseet är klassificerade som blå klass, dessa har värde motsvarande byggnadsminnesnivå.

Riksintresset Stockholms innerstad berörs främst sekundärt och utredningsområdet tangerar snarast riksintresset. Vissa av uttrycken för riksintresset Stockholms innerstad faller inom utredningsområdet:

1800-talets stadsbyggnad, 1900-talets stadsbyggnad och bebyggelseutveckling med Röda Bergen

Kvartersbebyggelsen kring Norrtull, Rödabergsskolan och gatustruktur.

De vetenskapliga miljöerna

Wenner-Gren Center

Stenstadens tydliga yttre gräns

Tullstugorna, gränsen mot Haga

2. Stallmästargården

1638 bildas stallmästargården efter att ett boställe vid det nyligen bildade godset Karlberg efterskänktes till stallmästaren. Vid bostället startades en mindre krog- och festverksamhet eftersom läget var idealiskt invid Uppsalavägen och vintervägen över Brunnsviken. 1645 ska drottning Kristina firat midsommar här med sitt följe. I mitten av 1600-talet inrättades en traditionell krog som kom att införlivas under Ulriksdals slott. Under 1700-talets första hälft blev Stallmästargården populär bland Stockholms borgare som utflyktsmål och bebyggdes så som den ter sig idag. Anläggningen mot sjön iordningställdes med lindar och terrassering och det lilla lusthuset flyttades dit för att skapa en slags herrgårdsmiljö. Under 1800-talet byggdes gården till med en större festsal och ett av sällskapen som frekvent firade på krogen var Götiska förbundet. Mot slutet av 1800-talet togs en del av gårdstomten i anspråk av den nybyggda järnvägen och gårdens festsal ställdes iordning till tingssal fram till färdigställandet av Haga tingshus. Även Solnas kommunfullmäktige sammanträdde i Stallmästargården fram till 1940-talet.

Skydd

Stallmästargården utgör uttryck för riksintresset Solna AB37.

Ur uttrycket för riksintresset: ”Haga tingshus från 1907 och Stallmästargården som är Stockholmstraktens äldsta utvårdshus från 1652 och som har anor som stallmästarboställe under Karlberg på 1630-talet.”

Stallmästargården är skyddat som enskilt byggnadsminne sedan 1985 och är utpekad av Solna stad som motsvarande klass A. Skyddsföreskrifterna för byggnadsminnet antogs i samband med förklaringen.

Viktigt att tänka på:

- Tillstånd kommer att krävas bl.a. för all typ av ändring av byggnadernas exteriörer eller ändringar som kan påverka stallmästargårdens karaktär. Tidiga samråd föreslås med fastighetsägaren och länsstyrelsen.
- I skyddsföreskrifterna framgår att byggnadernas yttre inte får ändras. Området kring byggnaderna ska hållas i sådant skick att byggnadernas karaktär inte förvanskas.



Det gamla tingshuset vid Stallmästargården.
Foto: Solna stad.



Haga tingshus sett från väster. Foto: Solna stad.

3. Haga tingshus

Ting har hållits vid flertalet olika platser under historien. För norra Stockholm användes Danderyds krog som tingsställe under 1700-talet, under 1800-talet Ensta gästgivargård och Stallmästargården. Det var först 1905 som Roslags domsaga fick en ändamålsenlig byggnad för tingsverksamheten.

Haga tingshus uppfördes i typisk jugendarkitektur med kvadratisk grundplan och fyra utstickande hörnpartier. Huset fick ett valmat tak av säterityp i svart plåt. Ursprungligen var fasaden vitputsad med stuckaturer och ornamentik. Byggnaden är mycket välbevarad, förutom fasadkulören som med åren omfärgats i ljus gult. Interiört finns åhörarläktare och arrestlokal bevarad. Byggnaden omgärdas i öst av en park och gränsar i väst till befintlig gång och cykelbana. Kring parken återfinns ett trästaket med typiska jugendgrindstolpar i sten.

Skydd

Haga Tingshus utgör uttryck för riksintresset Solna AB37.

Ur uttrycket för riksintresset: ”Haga tingshus från 1907 och Stallmästargården som är Stockholmstraktens äldsta utvårdshus från 1652 och som har anor som stallmästarboställe under Karlberg på 1630-talet.”

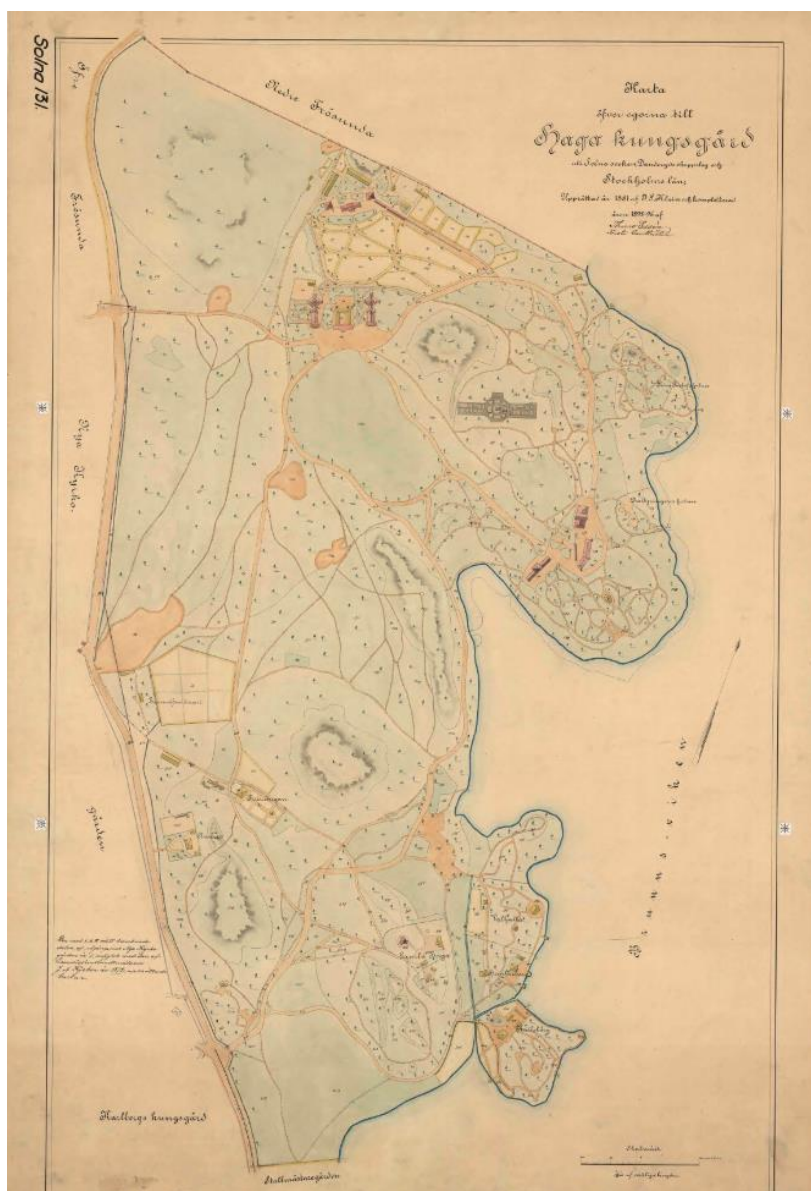
Haga tingshus är skyddat som statligt byggnadsminne sedan 1935. Skyddsföreskrifterna för byggnadsminnet antogs 1993. Förvaltningen av byggnaden görs av statens fastighetsverk.

Viktigt att tänka på:

- Tillstånd kommer att krävas bl.a. för all typ av ändring av byggnaden eller tomten. Tidiga samråd föreslås med Statens fastighetsverk och Riksantikvarieämbetet.
- I skyddsföreskrifterna framgår att byggnadens yttre inte får ändras samt att tomten inte ytterligare får bebyggas eller ändras så att miljöns utseende och karaktär förvanskas.

4. Hagaparken

I slutet av 1700-talet väcktes Gustav III:s intresse för Haga. Fredrik Magnus Piper fick i uppdrag att upprätta parken med sina öppna och slutna landskapsrum och besöksmål. Parken präglas tydligt av de engelska idealen och natursvärmeri. Slingrande parkvägar, vattendrag, exotiska paviljonger och skulpturer karaktäriserar den engelska parken och Hagaparken. Som exempel på besöksmål i parken uppfördes ekotemplet, den turkiska kiosken, koppartälten och den kinesiska pagoden. Även trädgårdar för hovet anlades med växthus och orangerier. Vid Brunnsvikens sänkning på 1860-talet förändrades parken kraftigt när kanaler torrlades och holmar växte samman med fastlandet.



Karta över Hagaparkens utbredning 1896. Källa: Lantmäteriet.

Skydd

Hagaparken som helhet bedöms i Solna kommun kulturmiljöprogram som en anläggning motsvarande klass A.

Hagaparken bedöms utgöra uttryck för riksintresset Solna AB37.

Ur uttrycket för riksintresset: ”Den engelska parken med utblickar mot det omgivande landskapet samt tillhörande byggnader och anläggningar från Gustav III:s tid, Haga slott från 1800-talets början och olika boställen från 1800-talets senare del”

Hagaparken som helhet är skyddat som statligt byggnadsminne sedan 1935. Skyddsföreskrifter för byggnadsminnet antogs 2006 och i dem specificeras hur skyddet ska tolkas.

I skyddsföreskrifterna nämns bland annat att generellt gällande topografi, vegetativa struktur och vägsystem;

”Inom området får inte åtgärder vidtas med mark och vegetation som ändrar byggnadsminnets karaktär. Områdets topografi, vegetativa struktur och vägsystem får inte förändras.”

Byggnader inom utredningsområdet och det statliga byggnadsminnet

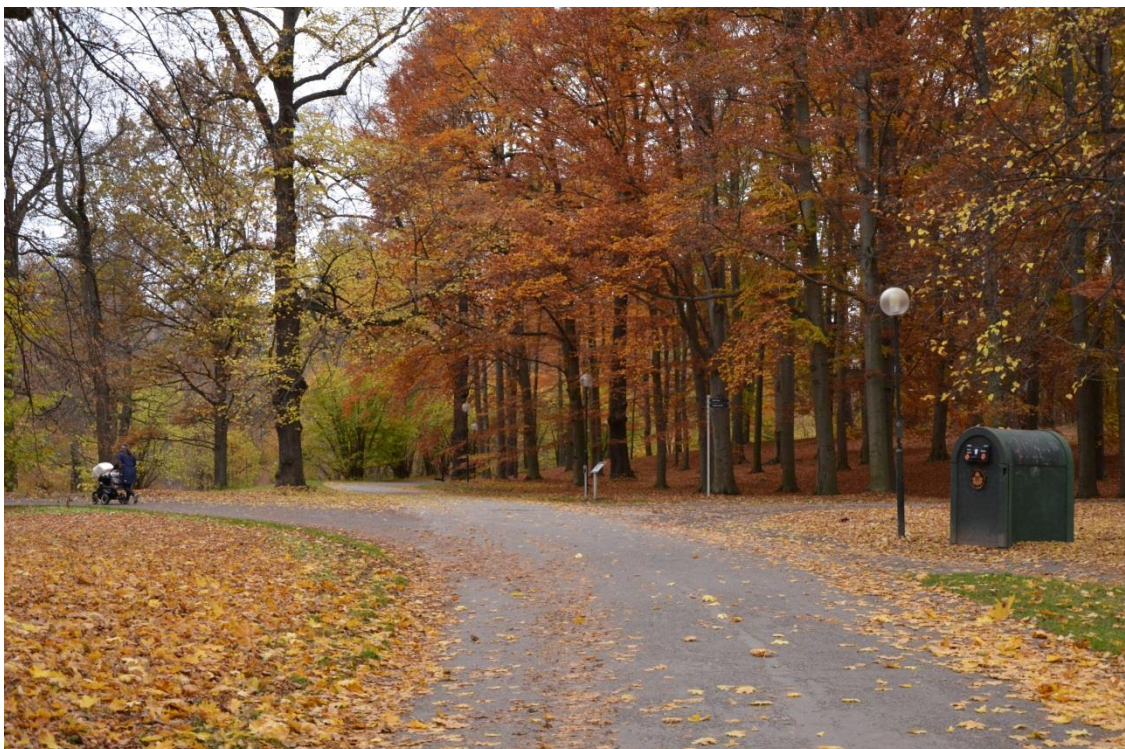
- Haga södra grindar
- Haga norra grindar
- Östra koppartältet
- Mellersta koppartältet
- Västra koppartältet
- Turkiska kiosken
- Stora finnstugan
- Lilla finnstugan
- Uthuset
- Plåtskjulet
- Jordkällaren
- Gamla Haga, stora byggnaden
- Gamla Haga , lilla byggnaden
- Gamla Haga, uthus
- Övre Haga, huvudbyggnaden
- Övre Haga , östra flygeln
- Övre Haga , västra flygeln
- Övre Haga , östra uthuslängan
- Övre Haga , västra uthuslängan

Viktigt att tänka på:

- Tillstånd kommer att krävas bl.a. för all typ av ändring av byggnaderna eller ändringar av mark och vegetation. Tidiga samråd föreslås med Kungl. Djurgårdsförvaltningen, Statens fastighetsverk och Riksantikvarieämbetet.
- I skyddsföreskrifterna framgår att byggnaders yttre utformning samt topografi, vegetation och vägsystem inte får ändras.



Haga norra grindar sedda inifrån parken. Foto: Solna stad



Gång- och cykelväg i parken. Foto: WSP

5. Haga södra grindar

Grindarna in till Hagaparken är en rest från när parken var stängd för allmänheten. De södra grindarna flyttades av Karl XIII vars namnchiffer pryder portalen. Grindarna låg ursprungligen vid Kungsträdgården och flyttades till Haga på 1810-talet.

Skydd

Hagasödra grindar bedöms utgöra uttryck för riksintresset Solna AB37.

Ur uttrycket för riksintresset: ”Den engelska parken med utblickar mot det omgivande landskapet samt tillhörande byggnader och anläggningar från Gustav III:s tid, Haga slott från 1800-talets början och olika boställen från 1800-talets senare del”

Haga södra grindar omfattas av skyddsföreskrifterna för det statliga byggnadsminnet Hagaparken.



Haga södra grindar. Foto: WSP

6. Finnstugorna

Finnstugorna är den äldsta bebyggelsen som står kvar på ursprunglig plats. Stora stugan ingick i Gustav III:s köp av Hagaparken och var tidigare ett arrende under prästgården. Stugan fungerade som bostad åt tjänstefolket kring Haga, så som tvätterskor, vaktkarlar och trädgårdsmästare. Vid 1800-talets slut delades byggnaden upp i fem lägenheter och fick sitt exteriöra utseende. Byggnaden är en timmerstuga i två våningar med brutet tak med lövsågerier och två våningar höga glasverandor. Lilla finnstugan uppfördes 1830 och är en panelad timmerlänga med pulpettak. Den brukades som sommarcafé fram till 1950-talet. Plåtskjulet, närmast grinden från Uppsalavägen torde ha uppförts 1860 och fungerade som förråd.

Skydd

Finnstugorna som helhet bedöms utgöra uttryck för riksintresset som spår från tiden före Gustav III:s inköp av parken.

Ur uttrycket för riksintresset: *"Haga med lämningar av Gamla Haga och andra spår från tiden före Gustav III:s inköp av området"*

Finnstugorna omfattas av skyddsföreskrifterna för det statliga byggnadsminnet Hagaparken.



Stora Finnstugan. Foto: Solna stad

7. Linvävartorpet

Vid inrättandet av Brahelund under Stora Frösunda bebyggdes också tomten för Linvävartorpet. Den omnämns i dombok från 1660-talet som boställe för linvävare. Torpet ingick en tid under Ulriksdal och torparen var ålagd att utföra dagsverke vid slottet. Platsen för torpet låg just öster om Uppsalavägen, mitt emot Mosaiska församlingens begravningsplats. Under andra halvan av 1700-talet fungerade Linvävartorpet som krog och kom i slutet av 1700-talet att bli inköpt av Gustav III i samband med förvärvet av Brahelund. Inköpet syftade till utvidgandet av Hagaparken mot norr. Torpet gick som ersättning för mark som behövdes till väg och bytte ägare flertalet gånger under 1800-talet, för att slutligen upplåtas åt Hagas trädgårdsmästare vid dennes pensionering på 1880-talet. Byggnaderna vid Linvävartorpet revs i samband med breddningen av Uppsalavägen 1967 och hade de en enkel gustaviansk exteriör avfärgad i ljusgult.



Befintlig gång- och cykelväg vid trafikplats Linvävartorpet. Foto: WSP

8. Norra begravningsplatsen

Under det tidiga 1800-talet uppläts mark vid Karlbergs ägor till en nya allmän begravningsplats för Stockholms stad. Den första etappen stod klar 1827. Allt eftersom stadens behov av begravningsplatser ökade byggdes begravningsplatsen ut och 1887 anlades här nordens första krematorium. Det revs dock redan 1909 när det befintliga krematoriet togs i bruk. Under 1900-talet gavs begravningsplatsen en omsorgsfull gestaltning med konstnärliga utsmyckningar och skulpturer, bland annat av Carl Milles. På norra begravningsplatsen ligger flera betydande och kända personer begravda, så som Alfred Nobel och Ingrid Bergman.



Bild från Norra begravningsplatsen. Foto: Stockholms stad.

Skydd

Norra begravningsplatsen utgör uttryck för riksintresset Solna AB37.

Ur uttrycket för riksintresset: ”planmönstret med huvudsakligen en terränganpassad, friare karaktär men också mer rätlinjiga inslag. Gravkapell och dominerande gravvårdar, gjutjärnsstaket. Kvarter av olika karaktär. Sveriges första krematorium och urngravar.”

Norra begravningsplatsen bedöms i Solna kommun kulturmiljöprogram som en anläggning motsvarande klass A.

Norra begravningsplatsen omfattas av det allmänna skyddet av begravningsplatser enligt 4 kap kulturmiljölagen. Begravningsplatsen omfattas även av riksintresset Solna AB 37. Gjutjärnsstaketet runt begravningsplatsen är utpekade som ett av uttrycken för riksintresset.

Viktigt att tänka på:

Tillstånd kommer att krävas bl.a. för all typ av ändring inom begravningsplatsen. Tidiga samråd föreslås med Svenska kyrkan och länsstyrelsen.

Haga södra – Kulturhistoriska samband

Stockholms entré

Området mellan Norrtull och Haga norra grindar präglas av kommunikationer och har gjort det sedan forntiden. Vid Norrtull dominerar området av trafikapparaten som är dagens port in till Stockholms innerstad, i direkt anslutning till trafikapparaten återfinns Tullstugorna som var den tidigare porten in till staden. Det var till Norrtull som landsvägen och Brunnsvikens farvatten och isväg ledde. Porten till staden blev en central punkt där världshuset Stallmästargården etablerades, platsen var central för omlandet norr om Stockholm varvid tingshuset förlades till Stallmästargården. Detta är grunden till att Haga tingshus sedan byggdes. Haga forum byggdes som bussterminal för flygbussarna i mitten av 1900-talet och kom därmed att understryka Norrtull som porten till Stockholm.

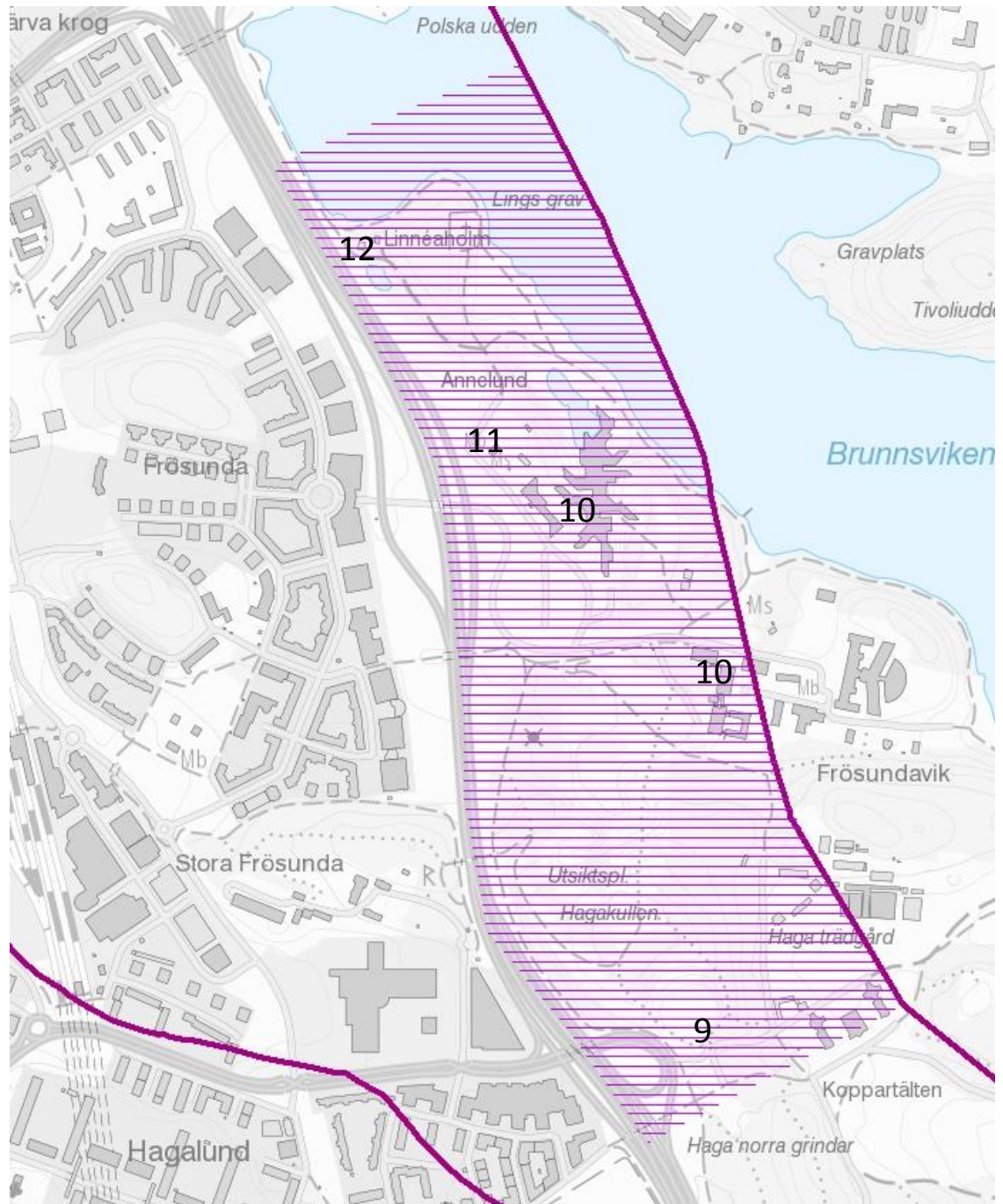
Rekreation

Kring Hagaparken präglas området av den kungliga närvaron och inom området har många strukturer från det sena 1700-talet och 1800-talet bevarats. Topografi, vegetation, vägar och byggnader är inpassade och planerade för att skapa en landskapspark. Samtliga delar och komponenter av parken är viktig för att parken ska kunna förstås och upplevas. Området präglas av rekreation där parken som besöksmål har varit en viktig funktion, först för kungligheter och sedan för borgare och Stockholmare. Parkens gränser antyder äldre ägostrukturer tillbaka till forntid. Vissa av namnen i parken visar på en äldre bebyggelse, såsom Linvävartorpet och Finnstugorna. Genom dessa syns äldre strukturer i området, från tiden innan parken inrättades.

Stadens expansion

Stadens expansion präglar delvis området. Den kungliga förvaltningen av Hagaparken och de administrativa strukturerna har medfört att staden fått en tydlig gräns. Vissa stadsstrukturer har närmast sig området så som Wenner-Green center. Även norra begravningsplatsen är del av stadens expansion som tydligt markerar stadens utkant.

Värdefulla och Skyddade miljöer vid Haga norra



- 9. Haga norra grindar
- 10. Frösundavik
- 11. Annelund
- 12. Linneaholm

9. Haga norra grindar

Haga norra grindar stod likväl som de södra grindarna från början i Kungsträdgården. De flyttades till parkens norra entré av Karl XIV Johan vars namnchiffer pryder grindarna. Trafikplatsen med platsbildningen framför grindarna tillkom 1994, innan dess gick Uppsalavägen och trafiken i höjd med parkentrén.

Skydd

Haga norra grindar bedöms utgör uttryck för riksintresset Solna AB37.

Ur uttrycket för riksintresset: ”Den engelska parken med utblickar mot det omgivande landskapet samt tillhörande byggnader och anläggningar från Gustav III:s tid, Haga slott från 1800-talets början och olika boställen från 1800-talets senare del”

Haga norra grindar omfattas av skyddsföreskrifterna för det statliga byggnadsminnet Hagaparken.



Haga norra grindar. Foto: WSP

10. Frösundavik

Frösundavik var ursprungligen ett torp under Lilla Frösunda men köptes loss 1809 och bebyggdes med en herrgårdsbyggnad som fortfarande är bevarad. Gården var intressant för övningsfältet som byggdes upp på Järvafältet i slutet av 1800-talet men kom först i försvarets ägo 1917. Frösundavik bebyggdes med kasernbyggnader under 1920-talet, vilka delvis står kvar. Under 1970-talet avvecklades försvarets verksamhet kring Järva successivt och vid Frösundavik uppfördes SAS nya huvudkontor, ritat av den norske arkitekten Nils Torp. Byggnaden är uppbruten och uppförd kring en inglasad gata, typiskt för 1980-talets arkitektur. Arkitekturen domineras av glas och stål och ämnade föra tankarna till flyget och flygplatser. Byggnaden är väl anpassad till landskapet, topografin och Brunnsviken och tillsammans med parkelement som anlagd damm, terrasseringar, grönstruktur och gestaltade parkeringsytor skapas en helhet och årsring från 1980-talet i Nationalstadsparken.



SAS huvudkontor i Frösundavik. Foto: Scanpix.

11. Annelund

Som ett torp under Lilla Frösunda instiftades Annelund. Namnet fick torpet i mitten av 1700-talet då även huvudbyggnaden bör ha uppförts. Annelund friköptes 1806 och gick i Per Henrik Lings ägo 1822. Ling var författare, medlem av såväl götiska förbundet som svenska akademien. Han hade även startat Gymnastiska centralinstitutet och var internationellt föregångsman inom gymnastik. Det var under Lings tid som Annelund fick sitt nuvarande utseende med ljus slätputsad och frontespiser. Den röda timmerbyggnaden lät Ling uppföra som gymnastiksal. Efter flera ägare till gården köptes den av kronan 1905 för att ingå i Frösundaviks militärområde. Huvudbyggnaden uppläts som bostad åt regementschefen. Efter den militära nedrustningen köptes området av SAS på 1980-talet, varvid byggnaden och trädgården restaurerades. Norr om Annelund lät Ling instifta en gravplats åt sina ättlingar. Platsen är monumental och parkliknande och används fortfarande för gravsättningar.

Skydd

Annelund bedöms i Solna kommun kulturmiljöprogram som en anläggning motsvarande klass A.

Annelund var skyddat som statligt byggnadsminne från 1965 till 1988. 1988 övergick ägandet till Solna stad och SAS varvid gården förklarades enskilt byggnadsminne. Skyddsföreskrifterna för byggnadsminnet antogs 1988. Såväl herrgårdsbyggnaden som gymnastiksalen omfattas av byggnadsminnet.

Viktigt att tänka på:

Tillstånd kommer att krävas bl.a. för all typ av ändring av byggnadernas exteriörer eller ändringar som kan påverka Annelunds karaktär. Tidiga samråd föreslås med fastighetsägaren och länsstyrelsen

I skyddsföreskrifterna framgår att byggnadens yttre inte får ändras samt att tomten inte ytterligare får bebyggas eller ändras så att miljöns utseende och karaktär förvanskas.



*Herrgårdsbyggnaden vid Annelund.
Foto: Solna stad*



Gymnastikbyggnaden vid Annelund. Foto: Solna stad

12. Linneaholm

Som en del av Lilla Frösundas torpsystem grundlades torpet Linneaholm. Torpet finns markerat i en karta från 1750. När Annelund friköptes från Lilla Frösunda på 1800-talet följde Linneholm med i köpet och kom att tillhöra Annelund. Namnet Linneaholm fick fastigheten först under det sena 1800-talet när Linneholm helt friköptes. Under 1900-talets början köptes Linneaholm av försvaret och kom att bebyggas med flera byggnader. Dock revs alla byggnader i samband med breddningen av Uppsalavägen förutom Officersvillan. Denna är uppförd 1923 i nationalromantisk stil. Rester av den gamla trädgården i form av typiska trädgårdsväxter finns fortfarande kvar invid Uppsalavägen.

Skydd

Linneaholm bedöms i Solna kommun kulturmiljöprogram som en anläggning motsvarande klass B.

Haga norra – Kulturhistoriska samband

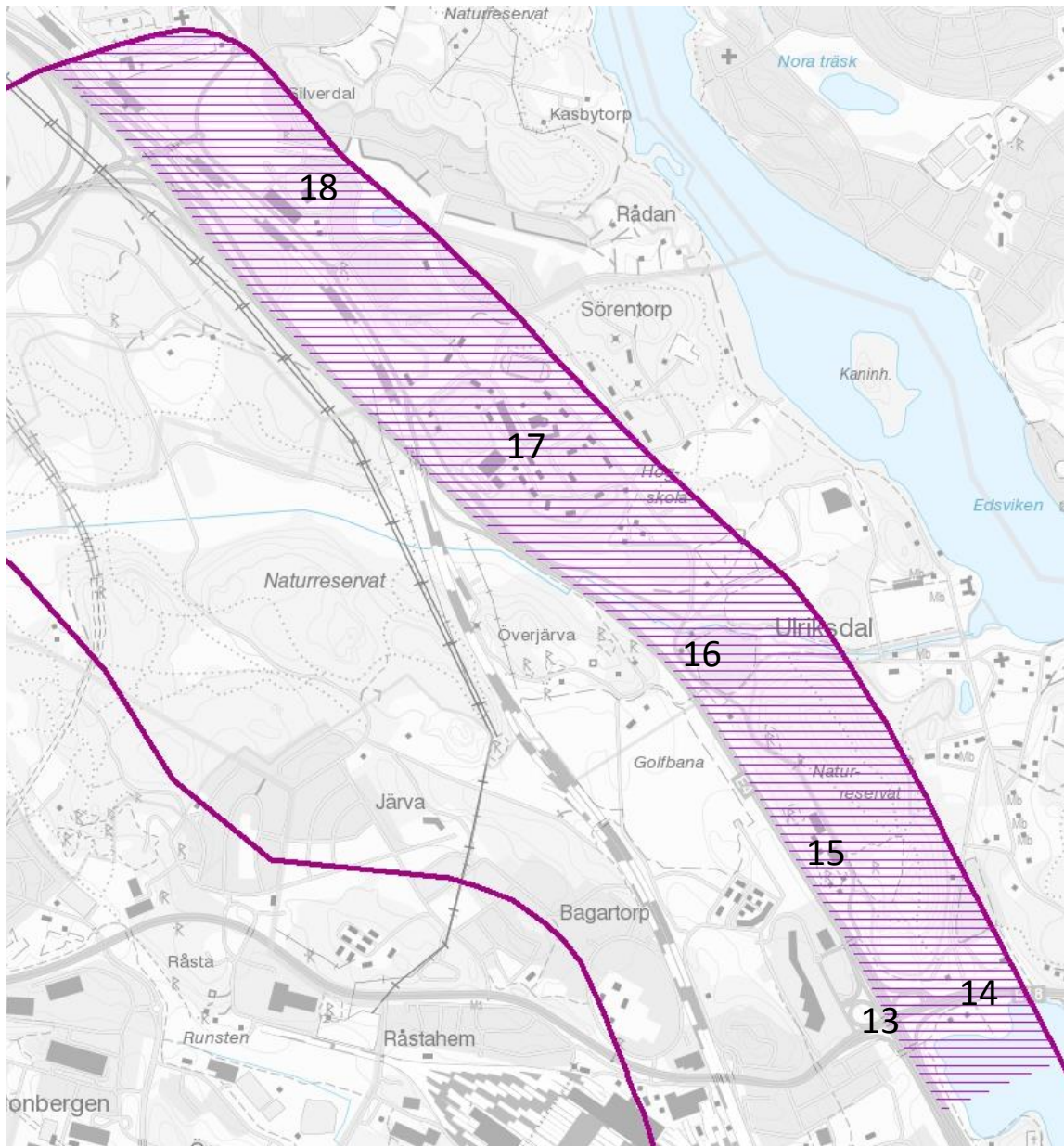
Torp blir herrgårdar

Inom området återfinns såväl Annelund, Linneaholm och Frösundavik som ursprungligen var torp till Lilla Frösunda. Under 1800-talets expansion av området omvandlades dessa torp till herrgårdar och avknoppades från Lilla Frösunda. Med E4:an som en barriär är det svårt att utläsa det kulturhistoriska sambandet.

Det militära området

Sedan sekelskiftet har området präglats av den militära närvaron vilket kan vara en av anledningarna till att området inte exploaterats för bostadsbebyggelse under 1900-talet. Viss exploatering skedde efter att militären lämnat området genom SAS huvudkontor och vidareutveckling av den befintliga bebyggelsen. Trots att hela området inte inkluderas i Hagaparken upplevs det som en del av den samlade parkmiljön.

Värdefulla och Skyddade miljöer från Järva till Silverdal



- 13. Järva krog
- 14. Jakobsdal och Karlshäll
- 15. MellanJärva
- 16. Kvarnvretens koloniområde
- 17. Sörentorp
- 18. Silverdal

13. Järva krog

Kring den nuvarande trafikapparaten Uppsalavägen/Bergshamraleden låg fram till 1960-talet Järva krog. Krogen nämns i skriftliga källor på 1690-talet men var säkerligen i drift redan under medeltiden. Läget längs Uppsalavägen medförde att platsen var idealisk som rastplats för resande. Krogen tillhörde Ulriksdal och sambrukades med slottets krog. Den friköptes först i slutet av 1800-talet och i och med Stockholms expansioner avstyckades tomter och ett villasamhälle växte upp. Även den moderna bebyggelsen invid trafikplats Järva krog är avstyckningar från krogens mark.

Idag vittnar endast trafikplatsens namn om krogverksamheten, krogen och villorna i villasamhället revs under 1960- och 70-talet.

Skydd

Området kring Järvakrog bedöms i Solna kommun kulturmiljöprogram som en anläggning motsvarande klass C.



Trafikplatsen och Bergshamraleden vid Järva krog. Foto: WSP

14. Jakobsdal och Karlshäll

Invid Brunnsviken, i Ulriksdals sydligaste del återfinns Jakobsdal och Karlshäll. De var från början ett vaxblekeri där Karlshäll var magasin. Vaxblekeriet inrättades 1774 som arrende under Ulriksdal. 1798 uppfördes byggnaden Jakobsdal som står bevarad. Efter att verksamheten upphörde i början av 1800-talet förföll ekonomibygnaderna. Huvudbyggnaden användes som bostad och bevarades. I mitten av 1800-talet delades tomten och magasinsbyggnaden inreddes till sommarbostad som fick namnet Karlshäll. Sommarnöjet blev snart permanentbostad. På Jakobsdal inrättades i början av 1900-talet ett sjukhem med homeopatiska behandlingar. Jakobsdal och Karlshäll skiljdes av Bergshamraleden i samband med byggandet av det moderna Bergshamra under 1960-talet.

Jakobsdal är en timrad tvåvåningsbyggnad i ljus puts och valmat tak. Karlshäll är en kraftig byggnad av putsad sten.



Huvudbyggnaden vid Jakobsdal. Foto: Solna stad

Skydd

Byggnaden bedöms utgöra uttryck för riksintresset Solna som tillhörande byggnad till Ulriksdals slott från 1800-talet.

Ur uttrycket för riksintresset: "Ulriksdals 1600-talsslott med barockträdgård och engelsk park, tillhörande byggnader samt kapell och andra tillskott från 1800-talets senare del"

Ulriksdals slottanläggning bedöms i Solna kommun kulturmiljöprogram som en anläggning motsvarande klass A.

Slottsanläggningen vid Ulriksdals slott är skyddad som statligt byggnadsminne sedan 1935/1943. Skyddsföreskrifter för byggnadsminnet antogs 2011.

Viktigt att tänka på:

Tillstånd kommer att krävas bl.a. för all typ av ändring av byggnader eller ändringar av mark och vegetation. Tidiga samråd föreslås med Kungl. Djurgårdsförvaltningen, Statens fastighetsverk och Riksantikvarieämbetet.

I skyddsföreskrifterna framgår att slottsområdet inte får bebyggas eller förändras, att byggnaders yttre inte får ändras samt att mark och vegetation inte får förvanskas.



Bostadshuset vid Karlshäll. Foto: Solna stad

15. Mellanjärva gård

Mellanjärva gård är en av Solnas äldsta kända bosättningar, med ett av stockholmstraktens största forntida gravfält med ca 175 synliga gravar. Norr om mangården ligger två storhögar, troligen från folkvandringstiden 400-500 e.kr. Även fynd från vendel- och vikingatiden har påträffats. Gården var under medeltiden i kyrkans ägo och togs över av staten efter Gustav Vasas reformation. Först 1638 kom gården i privat ägo som en del av det nybildade godset Jakobsdal, sedermera Ulriksdal. Kring sekelskiftet 1800 fick Mellanjärva sitt nuvarande läge, mitt på det forntida gravfältet efter att gården flyttats. Gården blev kronofogdeboställe under 1800-talet och gick över till privatbostäder kring sekelskiftet 1900 då även fler byggnader hade uppförts i närheten med flertalet lägenheter. Idag finns tre bostadshus på gården. Huvudbyggnaden är troligen uppförd kring 1800-talets mitt med putsad fasad, verandor och lövsnickrier. Den lilla knuttimrade fiskarstugan norr om gården är troligt gårdens äldsta byggnad från 1700-talet.

Det befintliga vägavsnittet invid gården bedöms vara en ursprunglig del av Uppsalavägen och sträckningen är i avsnitt identisk med den i kartmaterial från 1600-talet. Norr om gården återfinns även en milsten från landsvägen till Uppsala daterad till 1777.

Skydd

Mellanjärva gård i sammanhang med Ulriksdal bedöms i Solna kommun kulturmiljöprogram som en anläggning motsvarande klass A.



Huvudbyggnaden vid Mellanjärva gård. Foto: Solna stad

16. Kvarnvretens koloniområde

På 1950-talet påbörjades markarbetena för Kvarnvretens koloniområde. Solna kommun var drivande och ståthållarämbetets mark arrenderades för att kolonierna skulle kunna uppföras. Under sena 50-talet började lotterna bebyggas med små karaktäristiska stugor.

17. Sörenstorp - F.D. Polishögskolan

Området för Polishögskolan, Sörenstorp, var ursprungligen ett torp under Ulriksdal. 1940 tog armén över fastigheten. 1946 stod Svea livgarde färdigt. Områdets bebyggelse är uppförd i tegel med en enkel avskalad arkitektur av hög kvalitet, typisk för 1940-talet.

Hallbyggnaderna är uppförda med välvda tak av träbalkar. Stor omsorg ägnades åt markarbeten. Under 1970-talet flyttade Livgardet och Polishögskolan tog över lokalerna.

Skydd

Polishögskolan bedöms i Solna kommun kulturmiljöprogram som en anläggning motsvarande klass C.



F.D. Polishögskolan i Sörenstorp. Foto: Solna stad

18. Silverdal

Silverdal var ursprungligen ett torp tillhörande Ulriksdal. Torpet omnämns på 1730-talet. Silverdal kom sedermera att bli en gård med krog där det även hölls ting. Krogverksamheten utvecklades mot slutet av 1700-talet och drevs fram till 1860-talet. Därefter kom gården att bli lanthandel, handelsverksamheten höll i sig fram till 1950-talet.

Konditoriet Lillstugan i Silverdal byggdes 1919. Under 1950-talet blev Lillstugan ett populärt knuttehak, för motorburen ungdom. Caf everksamheten har sedan dess utvecklats till ett v ardshus och servering bedrivs fortfarande.

J rva krog till Silverdal – Kulturhistoriska samband

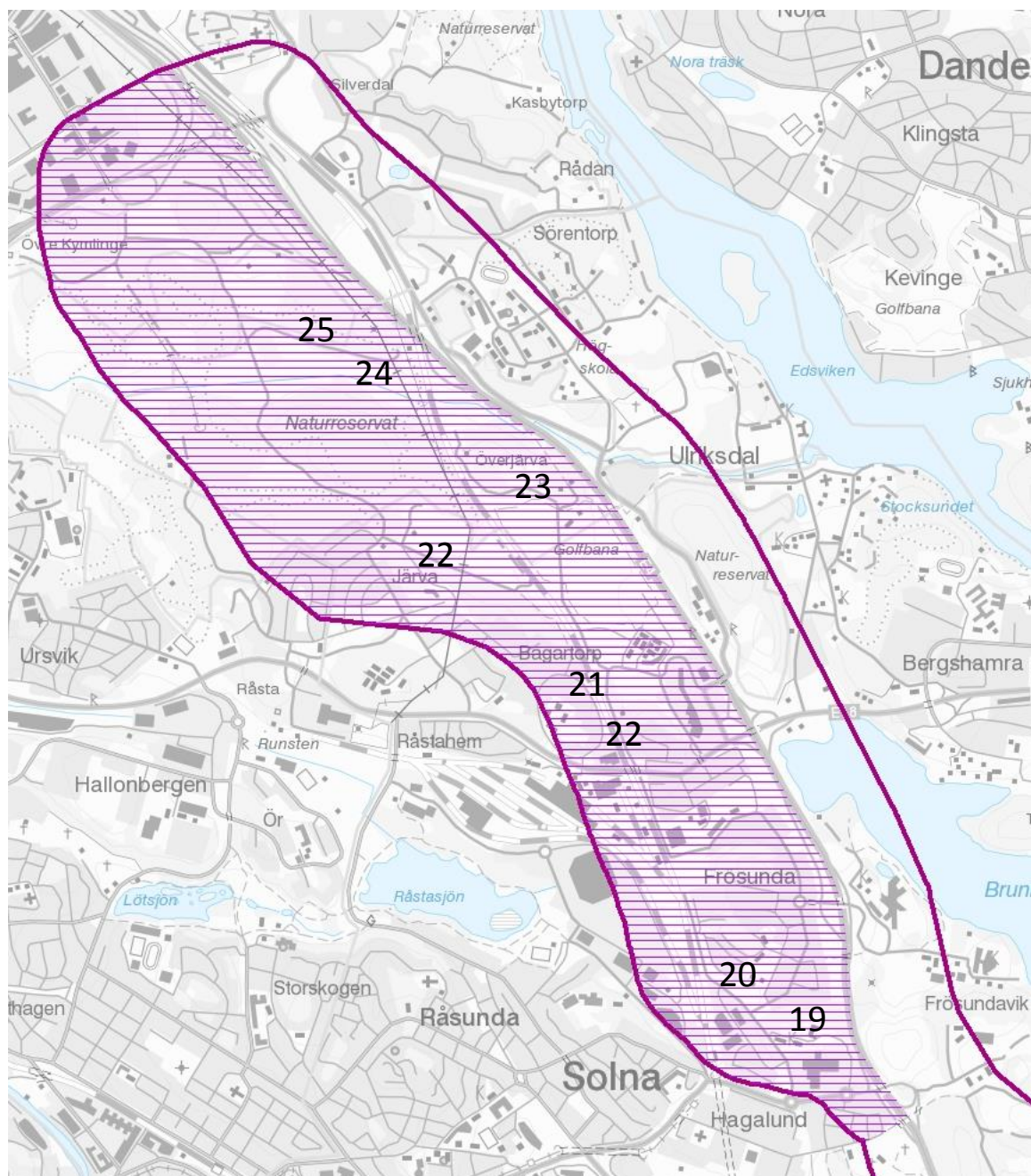
Med h vd sedan forntid

J rvag rdarna utg r ett av l nets viktigaste fornl mningsomr den. G rdarna  r fortfarande bebyggda och brukas delvis. Sambanden mellan gravf lten, boplatsen och de nuvarande g rdarna  r mycket tydliga. G rdsbebyggelsen p visar ocks  att området tidigare varit utpr glad jordbruksbygd vilket kan vara sv rt att utl sa i det  vriga p verkade storstadsn ra landskapet.

Krogar

F rdv gen ut fr n Stockholm har tydligt pr glat landskapet. Namnet J rva krog antyder att det funnits en krog p  platsen. Vid Silverdal och Ulriksdal har  ven betydande krogverksamhet bedrivits. Invid Mellanj rva  terfinns ett utsnitt av den ursprungliga v gstr ckningen av landsv gen som tydligt p visar sambandet mellan f rdv gen och de n rbel gna krogarna.

Värdefulla och Skyddade miljöer från Frösunda till Igelbäcken



- 19. Stora Frösunda
- 20. Lilla Frösunda
- 21. Ritorp och Bagartorp
- 22. Rödingarna
- 23. Överjärva
- 24. Dammtorp
- 25. Wählberga äng

19. Stora Frösunda

När Gustav III i slutet av 1700-talet köpte Brahelund vid Brunnsviken fick ägarna till Frösunda lov att uppföra en ny huvudbyggnad. Den reveterade, timrade herrgården lokaliserades till den gamla Frösundabyn och placerades mellan de fallfärdiga husen. Kring den nya herrgården anläggs en engelsk park, två flyglar och en liten musikpaviljong på höjden, norr om gårdsplanen. Under första halvan av 1800-talet förföll byggnaden innan den kring 1860-talet åter sattes i stånd. Under 1870-talet uppfördes den lilla klassicerande grindstugan. Kring sekelskiftet 1900 får herrgården det utseende den fortfarande har. Tillbyggnaden i tre våningar med ett litet torn uppfördes. Byggnaden omvandlades från sparsmakad gustaviansk herrgård till renässanslott med renässansgavlar, burspråk och torn.



Den flyttade runstenen vid Stora Frösunda.

Foto: Solna stad

Skydd

Stora Frösunda bedöms i Solna kommun kulturmiljöprogram som en anläggning motsvarande klass A.



Huvudbyggnaden vid Stora Frösunda. Foto: Solna stad

20. Lilla Frösunda

Lilla Frösunda bebyggdes ståndsmässigt redan i mitten av 1600-talet för att få säterifrihet. Den ursprungliga byggnaden lär ha stått på samma plats som dagens huvudbyggnad. Den nuvarande herrgårdsbyggnaden uppfördes under 1700-talets andra hälft i gustaviansk stil med putsad fasad och flyglar i panel. Kring herrgården uppfördes en stor trädgård med orangeri. Under 1800-talet lades stor möda ner på trädgården då ägaren vid tiden även var engagerad i instiftandet av Bergianska. I lilla Frösundas trädgård genomfördes tester med fruktträd och artrikedomen var stor. Sedermera anlades en handelsträdgård vid Lilla Frösunda som var i drift fram tills försvaret köpte gården 1905. Efter försvarets inköp instiftades ett regemente vid gården och flera enklare byggnader och skjul uppfördes. Bland annat bedrevs ballongverksamhet varvid höjden intill gården fått namnet Ballongberget. Under 1930-talet instiftades signalregementet vid lilla Frösunda och flera byggnader uppfördes i karaktäristisk funkisstil. Trädgården underhölls under den militära tiden och herrgårdsbyggnaden fungerade som officersmäss.



Huvudbyggnaden vid Lilla Frösunda. Foto: Solna stad

Skydd

Herrgårdsmiljön vid Stora Frösunda bedöms i Solna kommun kulturmiljöprogram som en anläggning motsvarande klass A. Anläggningar kopplade till försvaret bedöms som klass B.



Byggnad vid Frösundas f.d. signalregemente. Foto: Solna stad

21. Ritorp och Bagartorp

Ritorp grundades under 1600-talet som torp till en av järvagårdarna. Under 1700-talet tillhörde torpet Järva Krog och bebyggdes med en liten herrgård i en och en halv våning med flygelbyggnader. Gården ligger idag kringbyggd av bostadshus från 1950-talet.

Flerbostadshusen i Ritorp uppfördes i slutet av 1950-talet, bostäderna var framförallt reserverade åt personal vid de närliggande regementena och SJs verkstäder i Hagalund. Byggnaderna är trevåningslängor och punkthus som klättrar på den lilla höjden. De är målade i för 1950-talet typiska jordfärger. Kring decennieskiftet 1960 uppfördes bostadsområdet på det intilliggande Bagartorp, torpet återfinns i kartor från tidigt 1700-tal och ska ha hört till en av Järvagårdarna. Den moderna bebyggelsen präglas av det storskaliga bostadsbyggandet, med stora byggnadsvolymer, stram gestaltning och färgsättning. Gatan Bagartorpsringen omsluter området i en oval ring och påvisar det tidstypiska helhetstänkandet kring miljöer.

Skydd

Ritorps gård bedöms i Solna kommun kulturmiljöprogram som en anläggning motsvarande klass A.



Ritorps gård, idag liggande mellan i bostadsbebyggelsen. Foto: Solna stad



Höghusen vid Bagartorp och Ulriksdals station.

Foto: Solna stad

22. Rödingarna

Vid Ulriksdals Järnvägsstation ligger några av SJs gamla personalbostäder kvar. De så kallade rödingarna är uppförda på 1910-talet i nationalromantisk röd panelarkitektur med vita spröjsade fönster. Stationen Ulriksdal hette från början Järva och var hårt trafikerad av bland annat gods. Stationen brukades mycket av kungafamiljen som vistades mycket på Ulriksdal och stationen hade en kunglig flygel. Vid ombyggnationerna av trafikplatsen, som varit planerad sedan 1980-talet, var några Rödingar i vägen. Dessa flyttades under 2014 och ligger nu tillfälligt invid Järvavägen vid golfbanan.

Skydd

Rödingarna bedöms i Solna kommun kulturmiljöprogram som en anläggning motsvarande klass A.



Sj:s personalbostäder vid Ulriksdals station, även kallade Rödingarna. Foto: Solna stad

23. Överjärva

Överjärva är den sista agrara miljön som bevarats i sin helhet i Solna och har hävd sedan mer än 1000 år tillbaka. Tre mindre gravfält finns invid gården, bland annat från yngre järnåldern. Gårdens ägor används numera som golfbana. Fram till slutet av 1700-talet var Överjärva en by men i och med ett mer rationellt tänkande inom jordbruket samlades byn till en gård. Byggnadsbeståndet på gården har ändrats mycket under tid. Under 1800-talets första hälft rustades gårdens byggnader, flera revs och nya tillkom. Mot slutet av 1800-talet uppfördes en statarlänga och det utmärkande kapellet med österländskt inspirerade interiörer. Kapellet användes även som festsal och ateljé. I början av 1900-talet togs delar av Överjärvas mark i anspråk för militärt övningsfält, de södra ägorna användes för kapplöpningsfält, varvid jordbruksmarken minskade påtagligt.

Skydd

Överjärva gård bedöms i Solna kommun kulturmiljöprogram som en anläggning motsvarande klass A.

Överjärva kapell är skyddat som enskilt byggnadsminne sedan 2012. Skyddsföreskrifterna för byggnadsminnet antogs i samband med förklaringen.

Viktigt att tänka på:

Tillstånd kommer att krävas bl.a. för all typ av ändring av byggnadernas exteriörer eller ändringar som kan påverka kapellets karaktär. Tidiga samråd föreslås med fastighetsägaren och länsstyrelsen.

I skyddsföreskrifterna framgår bland annat att byggnadens yttre inte får ändras samt att ett skyddsområde kring kapellet inte får bebyggas.



Kapellet vid Överjärva. Foto: Solna stad

24. Dammtorp

Vid Överjärva instiftades under 1600-talets slut torpet Dammtorp. Under 1700-talet bebyggdes torpet och dess läge invid Uppsalavägen medförde att en krogverksamhet startade vid Torpet. 1700-talsbyggnaden är uppförd i reveterat timmer.

Skydd

Dammtorp bedöms i Solna kommun kulturmiljöprogram som en anläggning motsvarande klass A.

25. Wåhlberga äng

Väster om Dammtorp återfinns Wåhlberga äng som är dokumenterad tillbaka till 1800-talet. Ängen var troligen kopplad till Killingstorp norr om ängen, och fick troligt sitt namn efter en brukare vid namn Wåhlberg. Torpsystemet där Dammtorp och Killingstorp ingick hörde till Överjärva gård. Idag är ängsmarken restaurerad.

Skydd

Wåhlberga äng ingår i Igelbäckens naturreservat och förvaltas av naturskyddsföreningen.

Frösunda till Igelbäcken – Kulturhistoriska samband

Stora gårdar

Inom området återfinns de två Frösundagårdarna som haft en dominerande ställning och präglat stora delar av det södra utredningsområdet. Gårdarnas marker har efter avknoppningar använts till såväl den kungliga parken som rekordårens bebyggelse. Gårdarna har lång hävd och utgör idag dominerande historiska inslag i miljön.

De norra delarna av området dominerades av Järvagårdarna med sina torpsystem. Namnen från torpen lever kvar som Ritorp och Bagartorp, Ortsnamnen skvallrar om områdenas ursprung. Att det i Ritorp även finns en bevarad gårdsbyggnad i den moderna bostadsbebyggelsen ger tidsdjup och förståelse för områdets tidigare karaktär.

Det militära området

Stora delar av området har under 1900-talet varit avstängt som militärt område. Detta syns tydligt i området strukturer där stora delar av området inte blivit bebyggt under mitten av 1900-talets expansiva bostadsbyggande. De delar som inte varit under militärt anspråk bebyggdes under 1940- till 60-talet med tidstypisk bebyggelse, De tidigare militära områdena bebyggdes först kring millennieskiftet varvid en tydlig gräns går att utläsa.

Fornlämningar

Fornlämningsmiljö

Fornlämningsbilden inom utredningsområdet domineras av gravar och gravfält från främst yngre järnålder, med några få undantag, som exempelvis en aktivitetssyta från stenåldern och en stensättning från bronsåldern. Även historiska lämningar efter torp och framför allt militära aktiviteter är vanligt förekommande.

Kända fornlämningar inom utredningsområdet

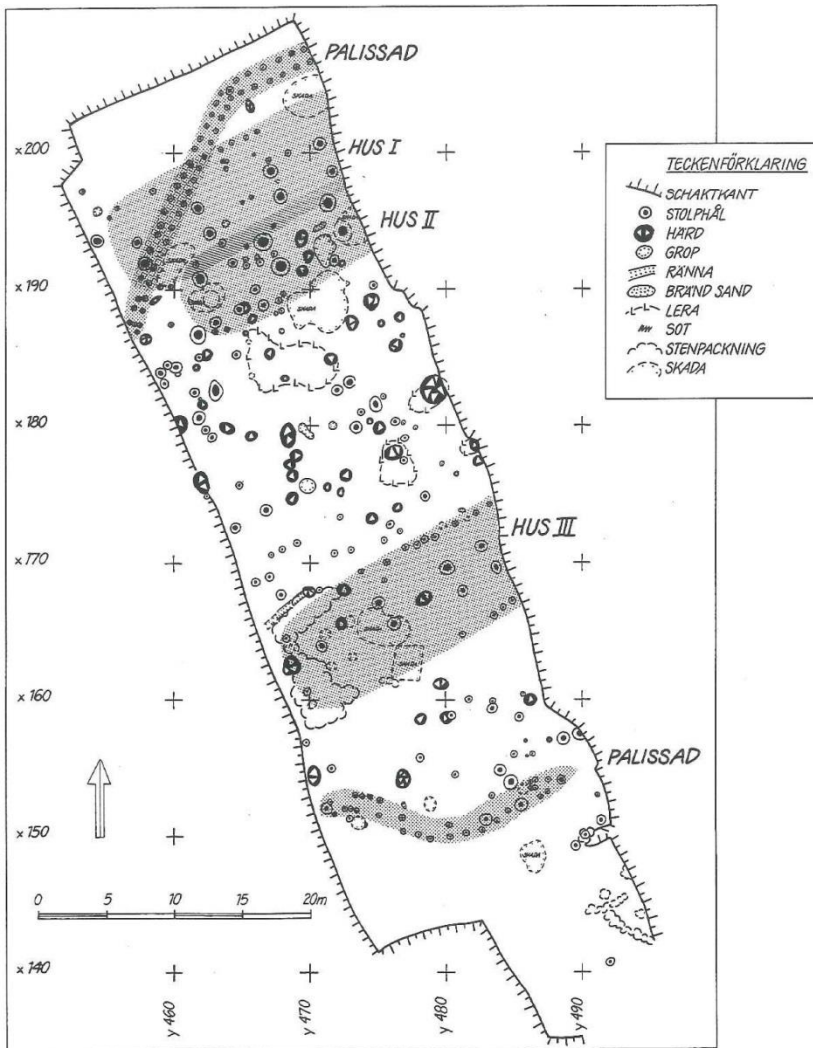
Förutom ytan som själva fornlämningen omfattar så tillkommer ett så kallat fornlämningsområde, ett område så stort som behövs för att bevara fornlämningen och ge den ett tillräckligt utrymme med hänsyn till dess art och betydelse.

Lämningar med antikvarisk status som Övrig kulturhistorisk lämning omfattas inte av lagskydd, men samråd med Länsstyrelsen i god tid kan under alla omständigheter tillrådas. Bevakningsobjekt avser om lämningens status inte kan avgöras vid en okulär besiktning utan måste utredas vidare t.ex. vid en exploatering.

Inom Stallmästargårdens område finns minnesstenar från Haga (RAÄ Solna 61:1). Bägge dessa har i dagens läge kvar den antikvariska bedömningen Övrig kulturhistorisk lämning. Eventuellt kan denna bedömning vara inaktuell på grund av den nya Kulturmiljölagen.

Inom Astrid Lindgrens Barnsjukhus område finns en labyrint som är bedömd som Övrig kulturhistorisk lämning. Längre norrut börjar området för det statliga byggnadsminnet för Haga Slott, park och Haga tingshus (RAÄ Solna 30:1; 30:2 och 30:3). Notera att det även finns några enstaka lämningar utanför byggnadsminnesområdet som har sammanförts med Solna 30:1.

Mellan Linvävartorpet och Haga norra grindar, på den västra sidan av E4:an finns en fornlämning som består av rester från en stormannagård som är delundersökt (RAÄ Solna 85:1). Den arkeologiska undersökningen identifierade tre hus och en palissad. Alla enheter fortsätter mot öst och kan komma att påträffas om dessa områden kommer att exploateras i framtiden. Boplatsens datering har tolkats till folkvandringstiden (375 – 550 e.Kr.).



Den undersökta västra delen av stormannagården RAÄ Solna 85:1. Källa: Andersson 1995, s. 11, fig. 5

Norr om trafikplatsen Haga Norra finns en milstolpe med ett läge som inte är exakt registrerat i FMIS. Den har flyttats två gånger vid omdragning och breddning av vägen. Först låg den vid den registrerade platsen RAÅ Solna 24:1 och sedan vid RAÅ Solna 24:2. Milstolpen har bedömts vara ett bevakningsobjekt (ej fornlämning).



Milstolpe Solna 24:1-2. Foto: WSP

Längre norrut, intill vägen som leder till Norra Frösunda finns en fornlämning i form av en runsten (RAÅ Solna 23:1) som är ditflyttad. Längre norrut där gångvägen svänger västerut mot Lilla Frösunda finns ett ej registrerat gränsmärke som består av fyra uppställda stenar (ej fornlämning). Norr om och parallellt med vägen löper en stödmur av kallmurade granitstenar (ej fornlämning).



Gränsmärke vid Lilla Frösunda. Foto: WSP



Stödmur norr om Stora Frösunda. Foto: WSP

På den östra sidan av E4:an fanns ett röse (RAÄ Solna 37:1) som är undersökt och borttaget. Besiktning rekommenderas av RAÄ. Detta berör troligtvis på att i äldre undersökningar hade man inte som mål att avgränsa fornlämningen, Fler gravar eller andra anläggningar kan finnas kvar.

Strax sydväst om Stora Frösunda finns uppgift om en stensättning (RAÄ Solna 73:1) som inte har återfunnits eller eftersökts. Norr om Stora Frösunda finns ett gränsmärke (RAÄ Solna 49:1). Vid Annelund finns ett minnesmärke (RAÄ Solna 46:1). Dessa objekt bedöms vara Övriga kulturhistoriska lämningar. Notera att bedömningen kan vara inaktuell på grund av den nya Kulturmiljölagen. Längre norrut, vid Brunnsviken finns Lings grav, en obestämbart lämning (RAÄ Solna 21:1) som har bedömts vara en Övrig kulturhistorisk lämning.

Vid Trafikplats Järva Krog finns uppgift om att en runsten har funnits (RAÄ Solna 74:1) som inte har återfunnits eller eftersökts. På den västra sidan av utredningsområdet, söder om Enköpingsvägen finns en hög (RAÄ Solna 36:1) som bedöms vara en Övrig kulturhistorisk lämning. Det handlar om en osäker fornlämning eftersom det enligt en äldre notering ligger inom ett markplanerat område. Längre norrut och inom Ulriksdals slottsområde finns en kvarnsten (RAÄ Solna 47:1) samt delar av en färdväg (RAÄ Solna 47:2) båda bedömda att vara Övriga kulturhistoriska lämningar. Vidare finns en fornlämning (RAÄ Solna 18:1) i form av ett gravfält. Mellan Ulriksdals slottsområde och E4:an finns en fortsättning av gravfältet Solna 18:1 mot väst, samt uppgifter om en färdväg (RAÄ Solna 47:3) som inte har återfunnits eller eftersökts. Dessutom finns ytterligare två gravfält (RAÄ Solna 18:2 och Solna 19:1) båda bedömda att vara övriga kulturhistoriska lämningar och borttagna. Längre norrut finns ett vägmärke (RAÄ Solna 20:1) som är bedömt att vara en fornlämning och även ett gravfält (RAÄ Solna 41:1) som också har bedömts vara en fornlämning. På andra sidan E:4 finns (RAÄ Solna 107), en boplats som är undersökt och borttagen. Strax norr om Ulriksdals slottsområde, vid en bäck finns rester av en kvarn (RAÄ Solna 101) som är bedömt att vara en Övrig kulturhistorisk lämning.

Vid Överjärva finns flera stensättningar (RAÄ Solna 14:1-4) som är undersökta och bedömda att vara Övriga kulturhistoriska lämningar. Här finns också en fornlämning i form av ett gravfält (RAÄ Solna 13:1), en fornlämning som består av en hög (RAÄ Solna 12:1) och ytterligare en fornlämning i form av ett gravfält (RAÄ Solna 11:1). På andra sidan järnvägen och ner mot Järva finns uppgift om en runsten (RAÄ Solna 95:1) som inte har återfunnits eller eftersökts, en fornlämning som består av ett gravfält (RAÄ Solna 10:1) samt ett bevakningsobjekt i form av sammanförda lämningar (RAÄ Solna 88:1). Längre ut mot sydväst och i utbredningsområdets gräns finns en fornlämningsliknande bildning (RAÄ Solna 89:1) som har bedömts vara ej kulturhistorisk lämning.

Längre norrut och på båda sidor av Trafikplats Sörentorp finns en hel del stridsvärn och även områden med militära anläggningar (RAÄ Solna 108; Solna 92:1; Solna 93:1), ett torp

(RAÄ Solna 109) samt ett gränsmärke (RAÄ Solna 103). Alla dessa har i dagens läge kvar den antikvariska bedömningen Övrig kulturhistorisk lämning. Notera att bedömningen kan vara inaktuell på grund av den nya Kulturmiljölagen.

Vid Brotorp finns en fornlämning som består av en stensättning (RAÄ Solna 91:1), en färdväg (RAÄ Solna 104) och ett torp (RAÄ Solna 102) de bägge sistnämnda har bedömts vara Övriga kulturhistoriska lämningar. Notera att bedömningen kan vara inaktuell på grund av den nya Kulturmiljölagen.

På den norra delen av utredningsområdet vid Margareteborg finns ett gränsmärke (RAÄ Sollentuna 299:1), en grophärd (RAÄ Sollentuna 399:1) och en boplats (RAÄ Sollentuna 404) alla dessa har i dagens läge kvar den antikvariska bedömningen Övrig kulturhistorisk lämning. Notera att bedömningen kan vara inaktuell på grund av den nya Kulturmiljölagen.

På andra sidan E4:an finns två bevakningsobjekt som består av stensättningar (RAÄ Sollentuna 405) och (RAÄ Sundbyberg 59). Vidare mor sydväst, vid Killingstorp finns en fornlämning i form av en stensättning

(RAÄ Sundbyberg 58). Därutom finns ett område med militära anläggningar (RAÄ Sundbyberg 57), två stridsvärn (RAÄ Sundbyberg 64 och Sundbyberg 63) och ett torp (RAÄ Sundbyberg 33:1). Alla dessa har i dagens läge kvar den antikvariska bedömningen Övrig kulturhistorisk lämning. Notera att bedömningen kan vara inaktuell på grund av den nya Kulturmiljölagen.

Längre upp vid Kymlingelänken och i Silverdal finns en boplats (RAÄ Sollentuna 403) som har bedömts vara en Övrig kulturhistorisk lämning. Vidare finns även ett område med militära anläggningar (RAÄ Stockholm 221), ett gränsmärke (RAÄ Sollentuna 380:1), en färdväg (RAÄ Sollentuna 380:2) samt ett vägmärke (RAÄ Sollentuna 306:1). Alla dessa har i dagens läge kvar den antikvariska bedömningen övrig kulturhistorisk lämning. Notera att bedömningen kan vara inaktuell på grund av den nya Kulturmiljölagen.

Potential till nyfynd

Riksantikvarieämbetet utförde sin första fornminnesinventering i Norrtull-Kistatrakterna år 1980. Efter det utredningar med inventering har gjorts inom delområden, till exempel Ulrikdalsfältet av SAU (Engström 2008) och Västerjärva av Arkeologikonsult AB (Isaksson & Tarsala 2002).

Med anledning av det planerade bygget av en trafikplats vid Haga Norra utförde Stockholms läns museum 1991 en arkeologisk utredning på västra sidan av E18 mot Frösundaleden. En vägbank från 1900-talet, en milstolpe, två gränsrösen och den gamla entrén till Stora Frösunda gård påträffades. Den sistnämnda har restaurerats och brukas. Några år senare, inför upprustning av väg E4 utförde Riksantikvarieämbetet 1995 en arkeologisk utredning mellan Stora Frösunda och Margareteborg. RAÄ 14 som dittills hade en oklar status kunde verifieras som fornlämning och inga nya fornlämningar påträffades inom utredningsområdet.

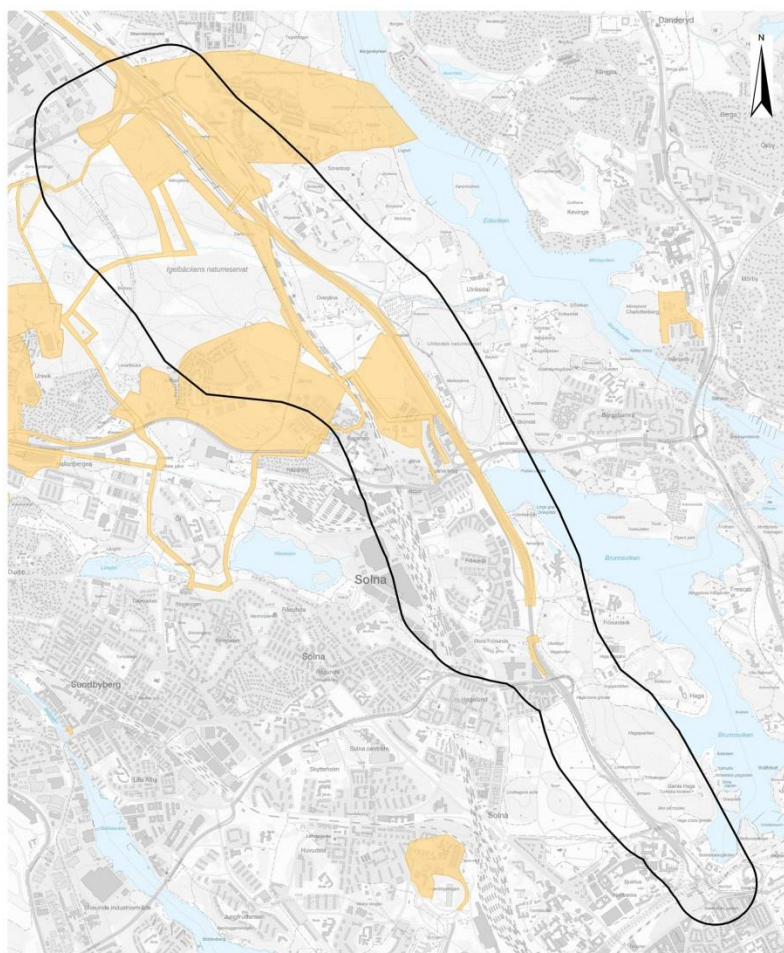
Riksantikvarieämbetets UV-Mitt utförde 1992 en undersökning av delar av RAÄ Solna 85:1. Det är en gård med avsevärt större utbredning österut än den undersökta delen. Det kan bli kostsamt att undersöka den återstående delen.

Då PEAB och Solna kommun hade för avsikt att anlägga en ny stadsdel norr om Solna utförde uppdragsarkeologiska firman SAU en särskild arkeologisk utredning 2007 av Ulrikdalsfältet. En fornlämning i form av boplats som inte tidigare var känd påträffades. SAU genomförde en arkeologisk förundersökning samma år och undersökte då boplatsen närmare. De kom fram till en datering från folkvandringstid till Vendeltiden. 2010 utförde SAU en särskild arkeologisk undersökning i form av en slutundersökning. I resultaten kom man fram till att anläggningarna hade förstörts eller skadats bland annat genom plöjning. De centrala delarna av boplatsen bör ha legat under E4:an. Den undersökta ytan visade sig vara en utkant av bosättningen. Den har registrerats i FMIS som Solna 107. Likaså i samband med programarbete för eventuell bostadsbebyggelse i Västerjärva genomförde Arkeologikonsult 1996 en arkeologisk utredning av det aktuella området. Genom utredningen lokaliserades 33 indikationsområden, det vill säga platser med goda topografiska och geologiska förutsättningar för förhistorisk bosättning. Dessutom påträffades eventuella gravar samt en hålväg. 2002 utförde Arkeologikonsult en särskild arkeologisk utredning av samma område. Utredningsresultatet visade att området hade varit starkt påverkat av sentida aktiviteter och att tidigare exploateringar i området förstört de befintliga fornlämningarna.



Knaton AB utförde 2011 en särskild arkeologisk utredning inför anläggande av fjärrvärmeledning med anslutningar i Norra Kymlinge. Vid fältinventeringen registrerades tidigare ej kända stensättningar samt ett torp och 6 objekt och område knutna till militära aktiviteter.

På uppdrag av Sollentuna kommun genomförde Arkeologikonsult 1998 en arkeologisk särskild utredning vid Margareteborg. Ett tidigare okänt gränsröse Sollentuna 380:2 och delar av en hålväg Sollentuna 380:1 påträffades. 1993 undersöktes E4:an längre norrut av Riksantikvarieämbetet för Kista-Häggvik trafikplats, men inga fornlämningar påträffades. Kista trafikplats utreddes vidare av Riksantikvarieämbetet under 2001 genom en arkeologisk utredning inför planerad utbyggnad av E18. Under den arkeologiska utredningen påträffades slagen kvarts (Sollentuna 404, Sollentuna 403) och en härd(Sollentuna 399:1).

Stora delar av utredningsområdet är redan intensivt undersökta, och då i samband med olika typer av planerade exploateringar. Detta gäller främst för delar av Övre Kymlinge, Järva och väster om Bagartorp. Det finns dock några fläckar som är mindre undersökta inom utredningsområdet. Dessa områden består av Norrtull upp till Stora Frösunda, Annelund, Överjärva, Igelbäckens naturreservat samt området sydost om Övre Kymlinge. Det är främst i dessa områden det finns en större potential för nyfynd.



Teckenförklaring

-  Utredningsområde
-  Arkeologiska utredningsområden

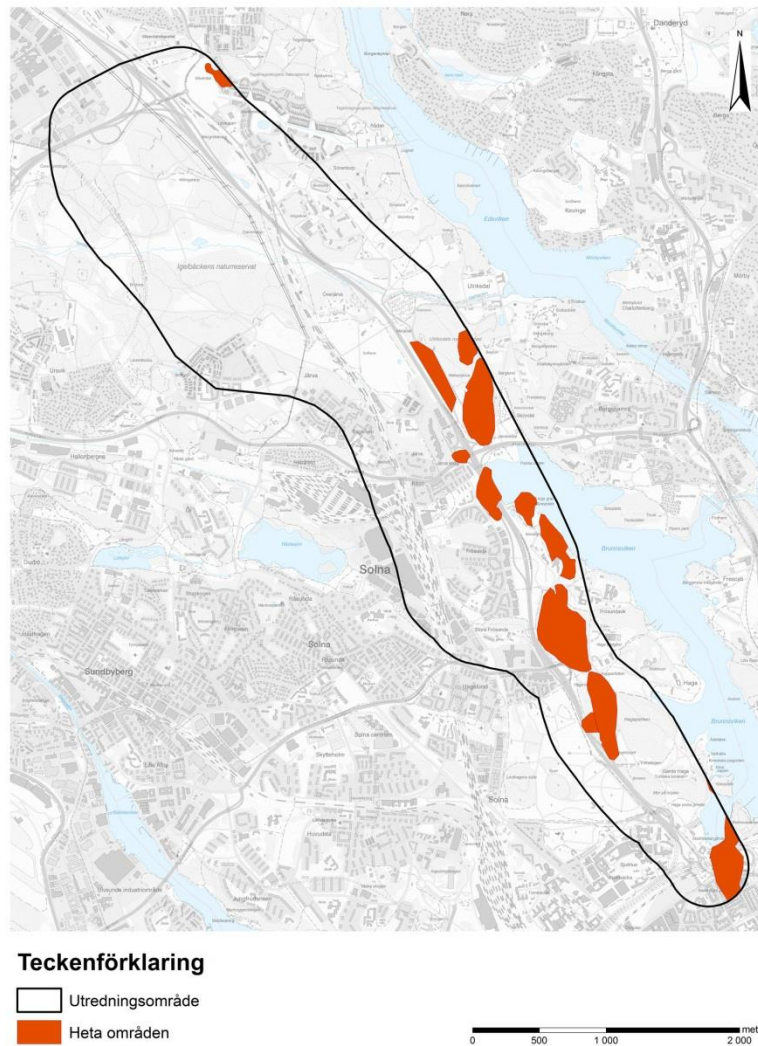
0 500 1 000 2 000 meter

Områden hittills undersökta för arkeologi

Kostnader för arkeologi

Osäkerhetsmomenten är flera för att kunna bedöma kostnaderna för arkeologi inom det aktuella området. Idag är det okänt hur många fornlämningar som kan komma att hittas inom arbetsområdet, vidare är det svårt att bedöma hur välbevarade de kommer att vara. Välbevarade fornlämningar kan ha stor vetenskaplig potential och är därför värda en större arkeologisk insats än skadade som kanske kan undersökas mer summariskt. Vidare är vissa arkeologiska perioder mer intressanta än andra eftersom kunskapsläget om dessa inte är lika hög.

Det är även många andra faktorer som ska vägas in i bedömningen av vilken nivå man ska lägga undersökningarna på. Inte minst gäller det att ha bra frågeställningar till objekten, så att ny kunskap kan utvinnas. Generellt sett genererar alla undersökningar ny kunskap.



"Heta" områden med stor potential för arkeologi inom utredningsområdet

Ett första steg kunde vara att inventera de oskadade ytor, särskilt inom rullstensåsen. Möjligtvis skulle en geolog kunna kontrollera vilka av dessa rullstensåsområden är fortfarande orörda. Dessa har en stor potential för arkeologiska fynd. Förutom det finns det två andra områden med stor potential: området öster om RAÄ Solna 85:1 och området öster om RAÄ Solna 107, runt Solna 18:1-2 och Solna 19:1.

En arkeologisk utredning av hela utredningsområdet känns orimligt. När projektet väljer korridorer skulle man kunna grovt uppskatta kostnader för utredningen av dessa. Samtidigt skulle man kunna då jämföra korridorernas läge mot de "heta" områden med störst potential för arkeologi.

Korridorerna kommer att kräva (om det så Länsstyrelsen i Stockholms län beslutar) en arkeologisk utredning. De två känsliga områden med stor potential: området öster om RAÄ Solna 85:1 och området öster om RAÄ Solna 107 kommer att kräva arkeologiska förundersökningar. Undersökningar som kan vara kostsamma och tidskrävande för projektet.

Skulle nya fornlämningar påträffas under utredningen, eller även senare under projektets arbete, kommer dessa att kräva ytterligare utredningar och även slutundersökningar huruvida de ska dokumenteras och eventuellt tas bort.

5. FÖRSLAG PÅ HUR VÄRDEN SKA BIBEHÅLLAS OCH/ELLER STÄRKAS

Historiska samband

- Sambanden i Ulriksdalsområdet mellan Karlshäll, Jakobsdal och slottet samt sambandet mot Hagaparken och Överjärva är brutna av Uppsalavägen och Bergshamraleden. Dessa bör stärkas genom planskilda korsningar inkomponerade i parkarkitektur.
- Samband mellan Solna och Hagaparken vid Haga norra bör stärkas och skyddas från ytterligare barriäreffekter.
- Fornlämningsmiljöerna vid Järvagårdarna bör inte avskiljas från gårdsbebyggelsen utan sambanden bör bibehållas.

Kulturmiljöns tillgänglighet

- Kulturmiljön bör göras mer tillgänglig för besökare. Förbättrade kommunikationsmöjligheter som inte kräver motortrafik kan stärka möjligheterna att ta sig till Nationalstadsparken. Även spontanbesök bör främjas. Detta förutsätter att kulturmiljöområdena enkelt kan nås från den tilltänkta gång- och cykelvägen
- Förbättrad infrastruktur bör binda samman den nordliga och sydliga delen av Nationalstadsparken. För att bidra till att göra kulturmiljön mer tillgänglig bör gång och cykelvägen utformas med angoringar som gör det möjligt att enkelt ta sig från södra delarna av Nationalstadsparken till de norra delarna.
- När man färdas längs den tilltänkta gång och cykelbanan bör kulturmiljön kännas närvarande, detta görs lämpligen genom att banan dras och utformas på ett sådant sätt att utblickar mot kulturmiljön skapas.
- Kulturmiljön bör avlastas från motordriven trafik och gång- och cykelbanan bör utformas på ett sådant sätt att det blir mer attraktivt att välja cykel eller gång som transportmedel för att ta sig till kulturmiljön.

Vägarkitektur och installationer

- Den nya gång och cykelvägen bör läggas med en så låg profil som möjligt i och invid utpekade kulturmiljöer för att minska påverkan.
- Kring Hagaparken, Ulriksdal och andra utpekade kulturmiljöer bör vägbanan, installationer, skyltning och belysning utformas så att den värdefulla kulturmiljön inte påverkas negativt. Detta görs genom en anpassad gestaltning som ökar upplevelsen av kulturmiljön och minskar den visuella påverkan på landskapet

6. KÄLLOR

Andersson, Gunnar, *En folkvandringstida boplats med palissad vid Haga Norra*, arkeologisk förundersökning och undersökning, Uppland, Solna socken, Haga 2:1, RAÄ 85. Riksantikvarieämbetet UV Stockholm 1995, Rapport UV Stockholm, 1995:18.

Bondesson, Wivianne, *Kista trafikplats, projekt E18 Hjulsta – Ulriksdal*, arkeologisk utredning. Riksantikvarieämbetet UV Mitt 2001, Rapport UV Mitt, 2001:36.

Brunstedt, Solveig, *E4, arkeologisk utredning Kista-Häggvik*, Sollentuna kommun, Uppland. Riksantikvarieämbetet UV Stockholm 1993, Rapport UV Stockholm, 1993:4.

Edlund, Bengt, *Haga-Brunnsvik, Haga-Brunnsvikens vänner*, Stockholm 1991

Elgh, Stefan, *Arkeologisk utredningsrapport*. Programområde Västjärva. Järva 2:1 och 2:7, Skattudden 2:16 och Råsta/Ursvik, Uppland. Utredningsrapporter från Arkeologikonsult AB 1996:5. Stockholm.

Engström, Tony, *Ulrikdalsfältet Boplats*, Arkeologisk förundersökning, Societas archaeologica Upsaliensis, Uppsala, 2008, SAU rapport 2008:4.

Fördjupad översiktsplan för nationalstadsparken, Solnadelen, Solna stad 2008

Isaksson, Mikael och Tarsala, Ilse, *Västerjärva*. Särskild arkeologisk utredning, Järva 2:1 och 2:7, Skattudden 2:16 och Råsta/Ursvik, Sundbybergs och Solna kommuner, Uppland, Arkeologikonsult 2002, Rapport 2002:1071.

Johansson, Åke, *Väg E4. Haga Norra-Kista trafikplats*. Arkeologisk utredning, Solna och Sollentuna kommuner, Uppland, Riksantikvarieämbetet, Byrån för arkeologiska undersökningar, UV Stockholm, Rapport 1995:44.

Jönsson, Anders, Historiska landskap, Stockholms stad, Solna stad, 2006

Larsson, Rikard Haga – Parken och visionerna Langenskiöld Stockholm (2015)

Malmlöf, Maria, Kulturmiljöer i Solna, Solna stad 1989

Nilsson, Håkan, *Särskild utredning etapp 1 inför anläggande av fjärrvärmeanläggning med anslutningar i Norra Kymlinge, Sundbybergs socken och kommun*. Knaton AB, Rapport januari 2011.

Pettersson, Elisabet, *Boplatslämningar i Ulriksdal: särskild arkeologisk undersökning: RAÄ 107, Järva 2:2, Solna socken, Solna kommun, Stockholms län, Uppland, Societas archaeologica Upsaliensis, Uppsala, 2010, SAU rapport 2010:4.*

Ros, Jonas, *Ulriksdalsfältet*, Särskild arkeologisk utredning, Järva 2:2, Solna kommun, Stockholms län, Solna Socken, Uppland, Societas archeologica Upsaliensis 2008, SAU rapport 2008:2.

Schmidt Wikborg, Emelie, Arkeologisk särskild utredning, *Margaretebog*, Sollentuna sn, Uppland, Utredningsrapport från Arkeologikonsult 1998:2.

Sjölander, Johan Stockholms nationalstadspark, Votum, Karlstad 2012

Strömdahl, Tobias, *Igelbäckens naturreservat*, Rapport 2006:1, Stockholms länsmuseum

Översiktsplan 2030, Solna stad, 2016



TRAFIKVERKET

Trafikverket, 172 90 Sundbyberg. Besöksadress: Solna Strandväg 98, 171 54 Solna.
Telefon: 0771-921 921, Texttelefon: 010-123 50 00

www.trafikverket.se