



TRAFIKVERKET

Malmbanan, Murjek förlängning mötesdriftplats

Samråd
Utformning av planförslaget



Medfinansieras av
Europeiska unionen

Innehåll

- Bakgrund
- Planprocessen
- Syfte med samrådet
- Tidplan
- Förutsättningar
- Förslag till utformning
- Buller
- Förutsedd miljöpåverkan samt skyddsåtgärder
- Markförhandling
- Samråd om vattenverksamhet
- Tider och tillgänglighet



Projektets bakgrund

Driftplats Murjek ligger längs Malmbanan, cirka 37 km söder om Gällivare i Jokkmokks kommun, Norrbottens län.

- Malmbanan är hårt belastad och efterfrågan på kapacitet ökar.
- Malmbanan har kapacitetsproblem främst beroende på att för få mötesstationer klarar mötet med 750 meter långa tåg.
- Mötesdriftplatsen i Murjek har höga underhållskostnader eftersom mötesspår, uppställningsspår och växlarna är gamla och slitna.
- Mötesspår i Murjek är för korta för att klara tågmöten med tåg som är längre än 529 meter.



Ändamål med projektet

- Ändamålet med projektet är att säkerställa järnvägens funktion samt förbättra järnvägens kapacitet.
- Målet är att göra detta genom en förlängning av Murjek mötesdriftplats för att möjliggöra möten med tåg som är 750 meter långa samt genom växelbyten som tillåter passage förbi Murjek mötesdriftplats i 80 km/tim.



Trafikverkets planläggningsprocess

- Ett järnvägsprojekt ska planeras enligt en särskild planläggningsprocess som regleras av lagen (1995:1649) om byggande av järnväg.
- Järnvägsplanens syfte är att fastställa vilka markanspråk som projektet kommer kräva.
- Länsstyrelsen beslutade 2023-10-10 att projektet inte kan antas medföra betydande miljöpåverkan.



Samråd

Den som avser bygga en järnväg skall under arbetet med att upprätta en järnvägsplan samråda med länsstyrelsen, berörda kommuner, andra myndigheter och organisationer samt de enskilda som särskilt berörs. Samråden avser lokalisering, utformning och miljöpåverkan.

Syfte med samrådet:

- Ett tillfälle att informera om projektet.
- Inhämta information och kunskap om förhållanden som är viktiga att ta hänsyn till.
- Ge möjlighet att lämna synpunkter på förslaget.

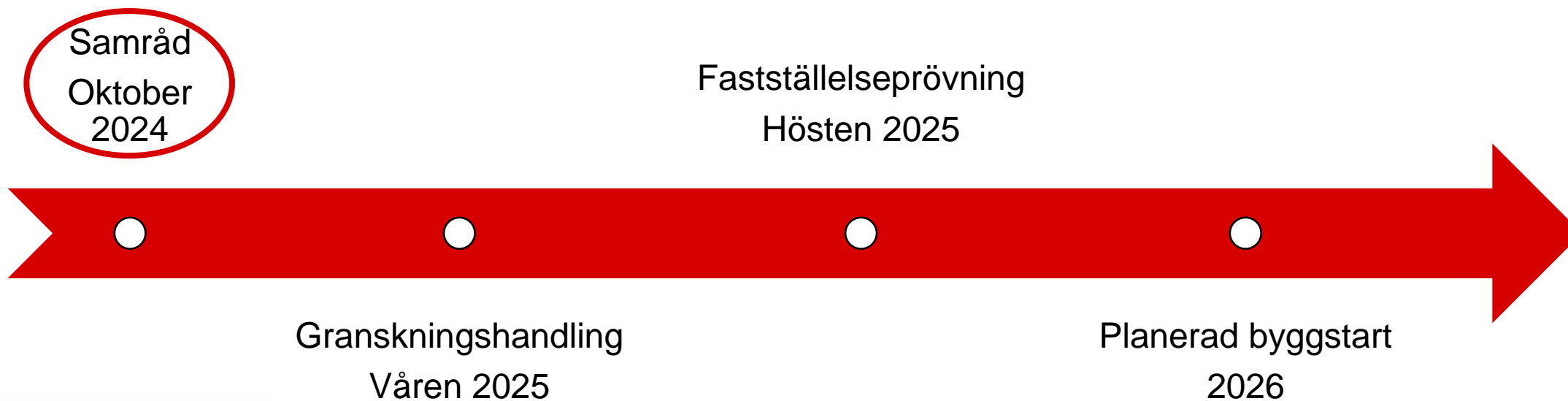
Samråd är viktigt under hela planläggningen. Synpunkter som kommer in under samråd sammanställs i en samrådsredogörelse.

Samrådsprocessen pågår fram till dess att planen ställs ut för granskning då planförslaget färdigställts.



Tidplan

- Tidplanen är preliminär.
- Byggstart planeras till 2026.
- Byggtiden är ca 2 år.



Förutsättningar



Medfinansieras av
Europeiska unionen

Riksintressen

- Murjeks stationsområde ligger inom riksintresse för rennäringsen.
- Malmbanan är utpekad som riksintresse för kommunikation.



Befintlig järnväg

- Trafikverket äger spår 1-4 samt ett omformarspår.
- Tillåter idag möten med upp till 601 meter långa tåg. (Möteslängden är idag 601, 514 respektive 521 för spår 1, 2 och 3).
- Arbete pågår med att gå över till det nya Europagemensamma standardiserade signalsystemet ERTMS.



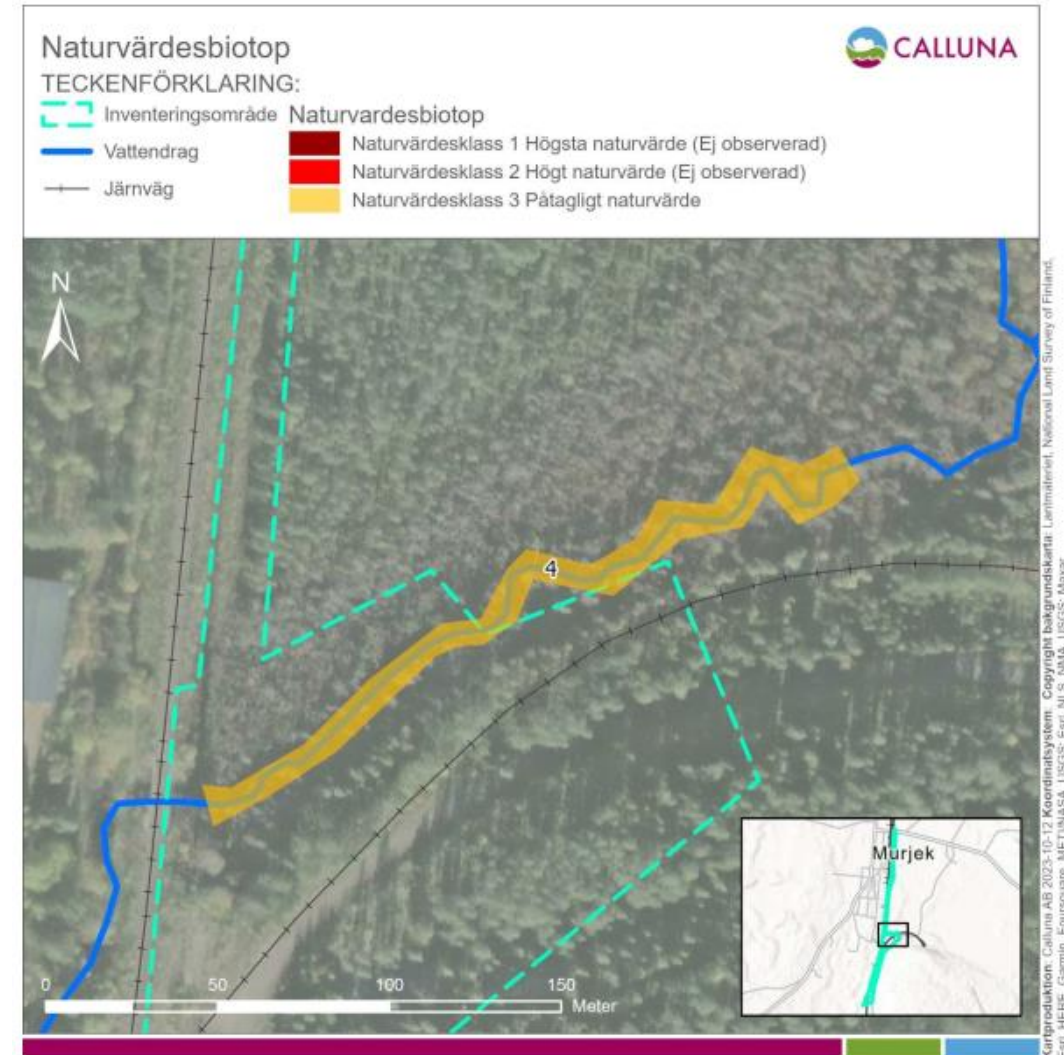
Strandskydd och biotopskydd

- Finnstabäcken omfattas av generella bestämmelser om strandskydd. Strandskyddet gäller inom 100 meter från vattendragets stränder.
- Inga objekt som omfattas av bestämmelser om generella biotopskydd har identifierats.



Naturmiljö

- Naturvärdesinventering i fält har utförts 2018 (stationsområdet) och 2023 (utredningsområde bangårdsförlängning). Både land- och vattenmiljöer har undersökts.
- Finnstabäcken med omgivande våtmark bedöms hålla naturvärdesklass 3, Påtagligt naturvärde. Utgör även del av större värdelandskap/landskapsobjekt med omkringliggande våtmarker uppströms/österut.
- Finnstabäcken avrinner mot sydväst.
- Skyddade/fridlysta arter har påträffats: talltita, vanlig groda, revlumner och plattlumner.
- Värdearter med visst signalvärde har påträffats mer spritt längs järnvägen, bland annat brudborste, kattfot och prästkrage.



Kulturmiljö

- Murjek samhälle är utpekat som kulturhistoriskt värdefull miljö i Norrbottens läns kulturmiljöprogram. Bebyggelsen representerar väl de samhällen som växte upp längs stambanan kring 1900.
- För arbetet med järnvägsplanen tas en kulturarvsanalys fram. Analysen bygger på en tidigare utförd inventering.
- Inga uppgifter finns om forn- och kulturlämningar i närheten av aktuell järnvägssträckning.
- Byggnader som är särskilt kulturhistoriskt värdefulla kommer att identifieras bland de bostäder som kan bli aktuella för bullerskyddsåtgärder.



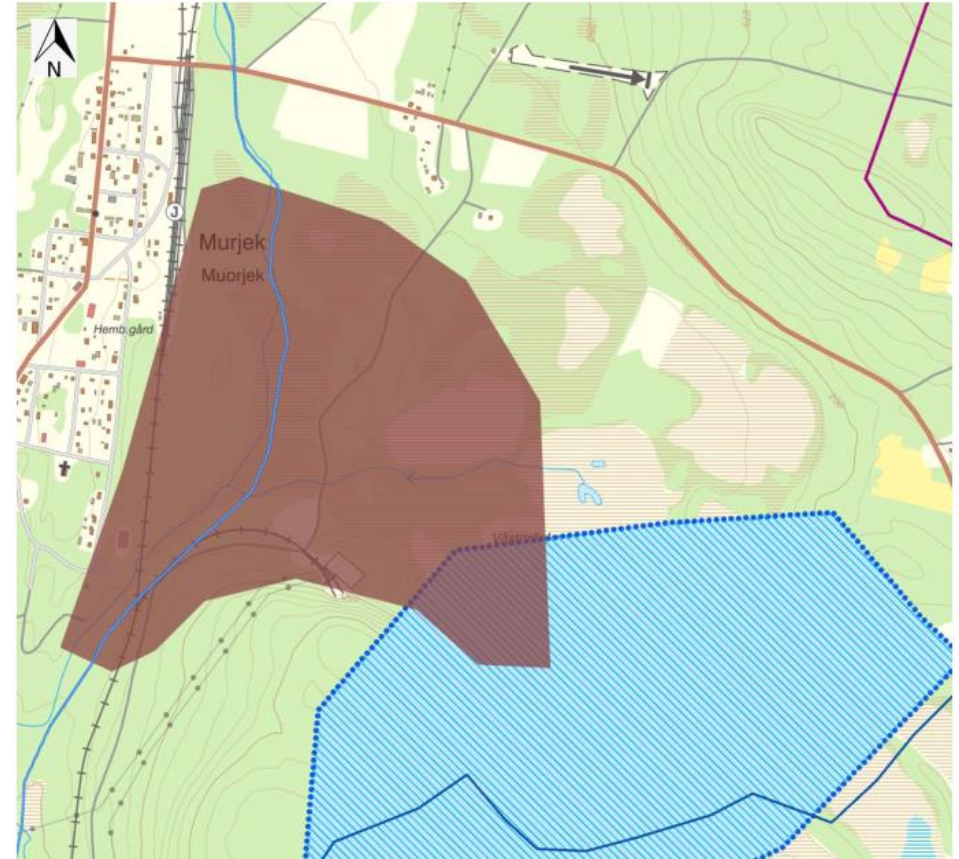
Förorenad mark

- En markmiljöundersökning har utförts i aktuellt område.
- Jord- och ballastprover har analyserats avseende föroreningsinnehåll (metaller, kolväten/ oljeföroreningar och bekämpningsmedel).
- Utifrån utförd provtagning bedöms inte föroreningssituationen utgöra någon direkt risk för människors hälsa och miljö, men förhöjda halter av flera ämnen har konstaterats.



Grundvatten

- Stationsområdet ligger delvis inom grundvattenförekomst Lommiberget som håller god kemisk status samt god kvantitativ status.
- Cirka 900 meter sydöst om stationsområdet ligger Murjek vattenskyddsområde.



Kommunala planer

- För området gäller Jokkmokk kommuns översiktsplan 2011 (antagen 20 juni 2011).
- Av översiktsplanen framgår att kommunen stödjer en vidareutveckling av Murjeks möjligheter som turistort. Samhällets roll som stationspunkt på Malmbanan och som knutpunkt samt bytesplats mellan olika trafikslag bör bibehållas och säkerställas för framtiden.
- Området berörs av byggnadsplan för Murjek i Jokkmokks kommun. Planen är från 1958, reviderad 27 maj 1960. Marken närmast järnvägen är planlagd för järnvägsändamål.



Rennäring

- Området väster om järnvägen ingår i Sirges, Tuorpon, Udtja och Jåhkågasska samebyar.
- Området öster om järnvägen ingår i Gällivare skogssameby.
- Stationsområdet ligger inom område utpekad som riksintresse för rennäringen.
- Sirges sameby har anläggningar och leder samt trivselland norr, väster och söder om Murjek, men inte i anslutning till befintlig bangård.
- Trafikverket har genomfört konsultation med Gällivare skogssameby. Generellt framkom synpunkter och önskemål kring stängsel i anläggnings- och driftskede. Inkomna synpunkter beaktas i det fortsatta arbetet.



Befintliga vägar

- Väg 812 korsar järnvägen.
- Enskild väg Lommibergsvägen följer järnvägen söderut öster om järnvägen.



Befintliga ledningar

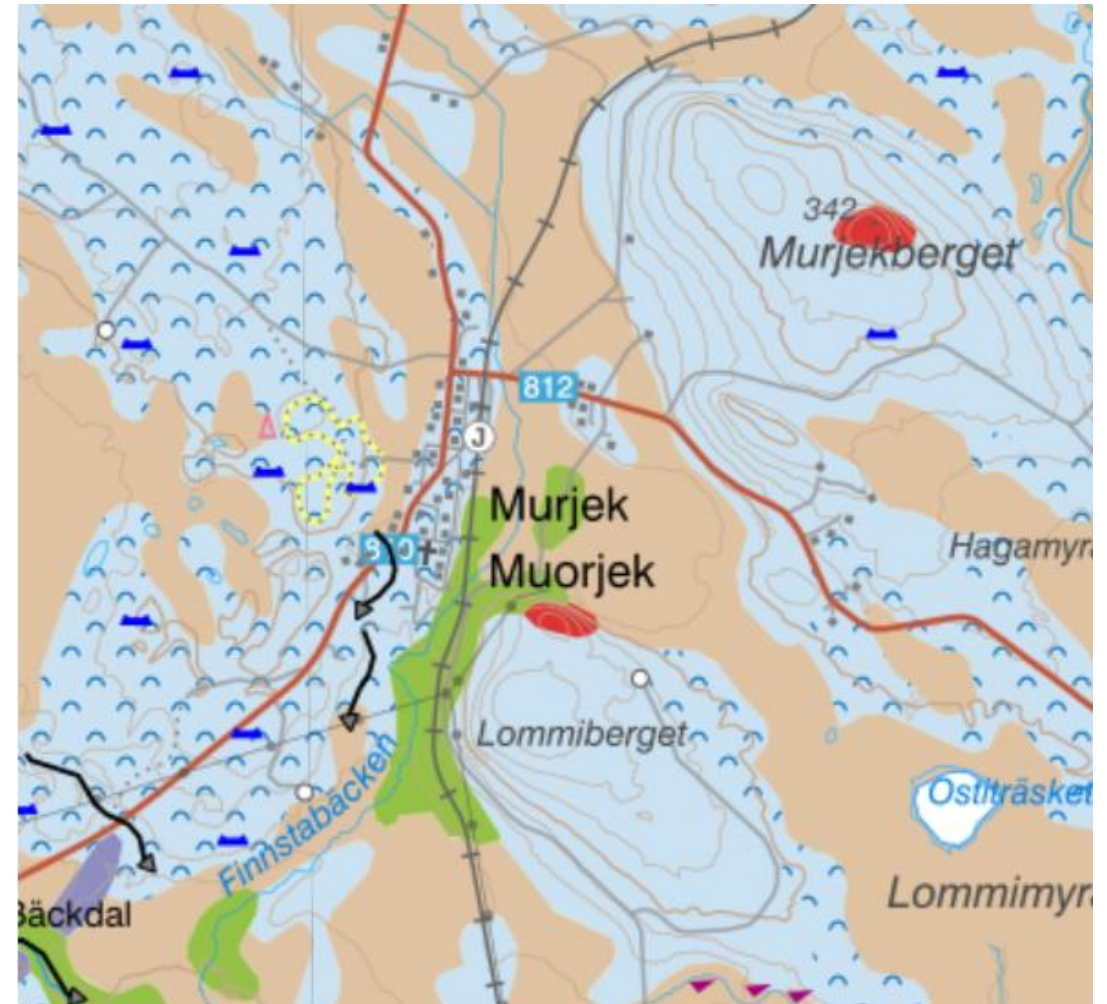
- Inom området finns både korsande och längsgående ledningar.
- Ledningssamordning kommer att genomföras med berörda ledningsägare.



Geoteknik

Enligt SGU:s jordartskarta utgörs området av morän och isälvssediment vilket innebär goda byggtekniska förutsättningar. Även mindre inslag av torv förekommer.

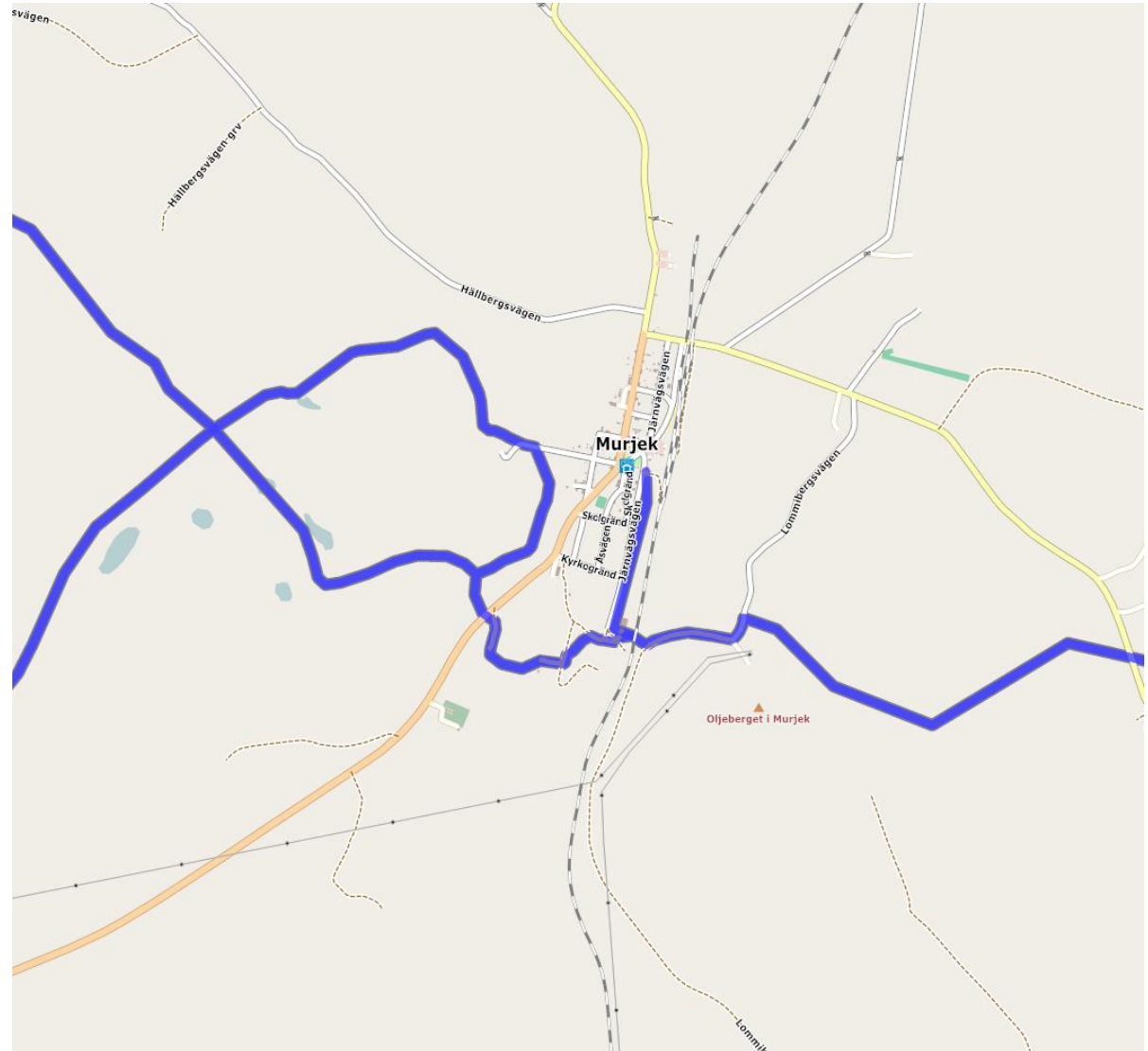
Jordart, grundlager



Källa: SGU

Skoterspår

- Skoterspår korsar järnvägen längs vattendraget Finnstabäcken, under järnvägsbron.

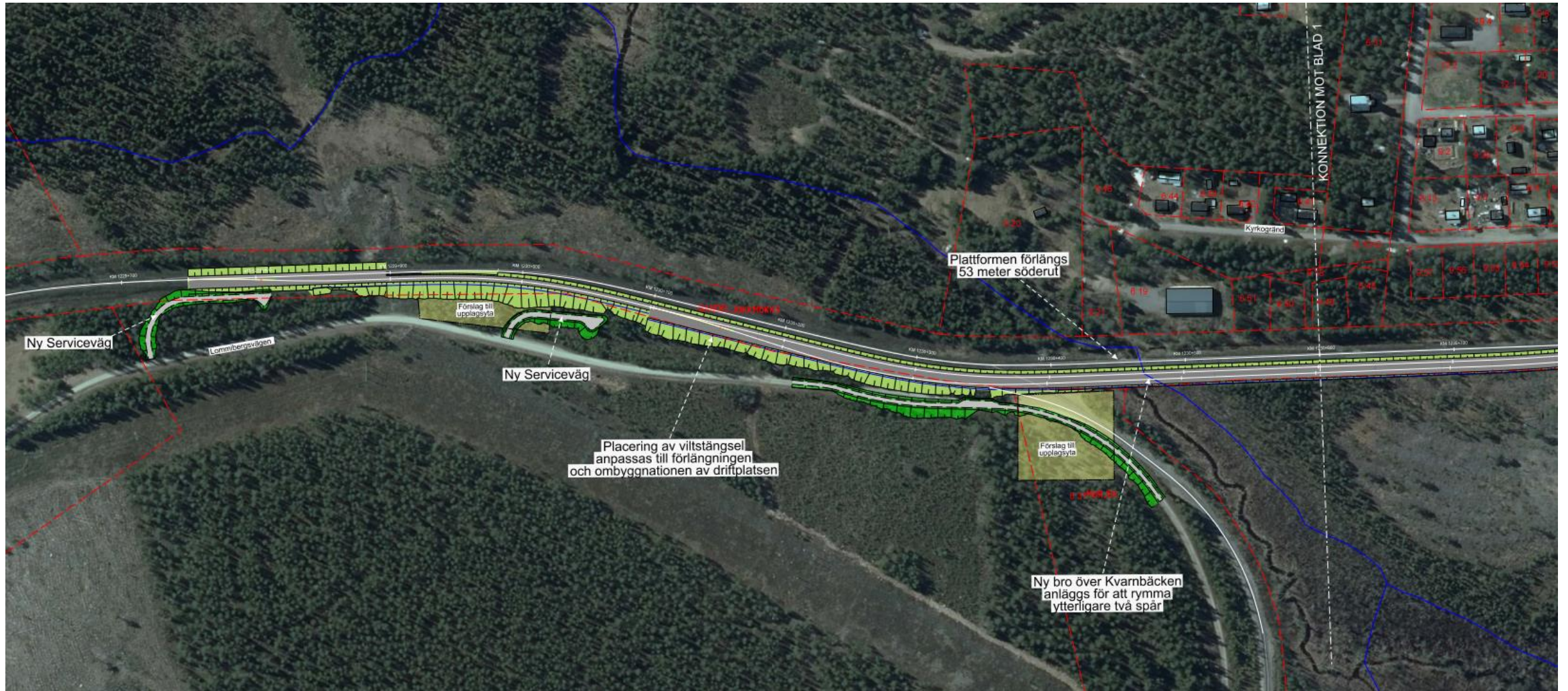


Förslag till utformning



Medfinansieras av
Europeiska unionen





Ny mötesstation

- Denna åtgärd innebär att driftplatsens spår 2 och 3 förlängs till ca 1100 meter respektive 900 meter.
- Växlar uppgraderas för att klara 80 km/h.
- Sidospåret (spår 4) förlängs till ca 200 meter för uppställning av skadade vagnar och arbetsfordon.
- En ny växelförbindelse anläggs med två växlar från spår 2 till spår 1 i norrgående riktning med syftet att möjliggöra två plattformslägen. Det norra plattformsläget anpassas för minst 110 meter långa tåg och det södra för minst 180 meter långa tåg.
- Plattformen förlängs 53 meter söderut.
- Elkraft-, kontaktlednings-, signal- och teleanläggningen anpassas till förlängningen och ombyggnationen av driftplatsen.



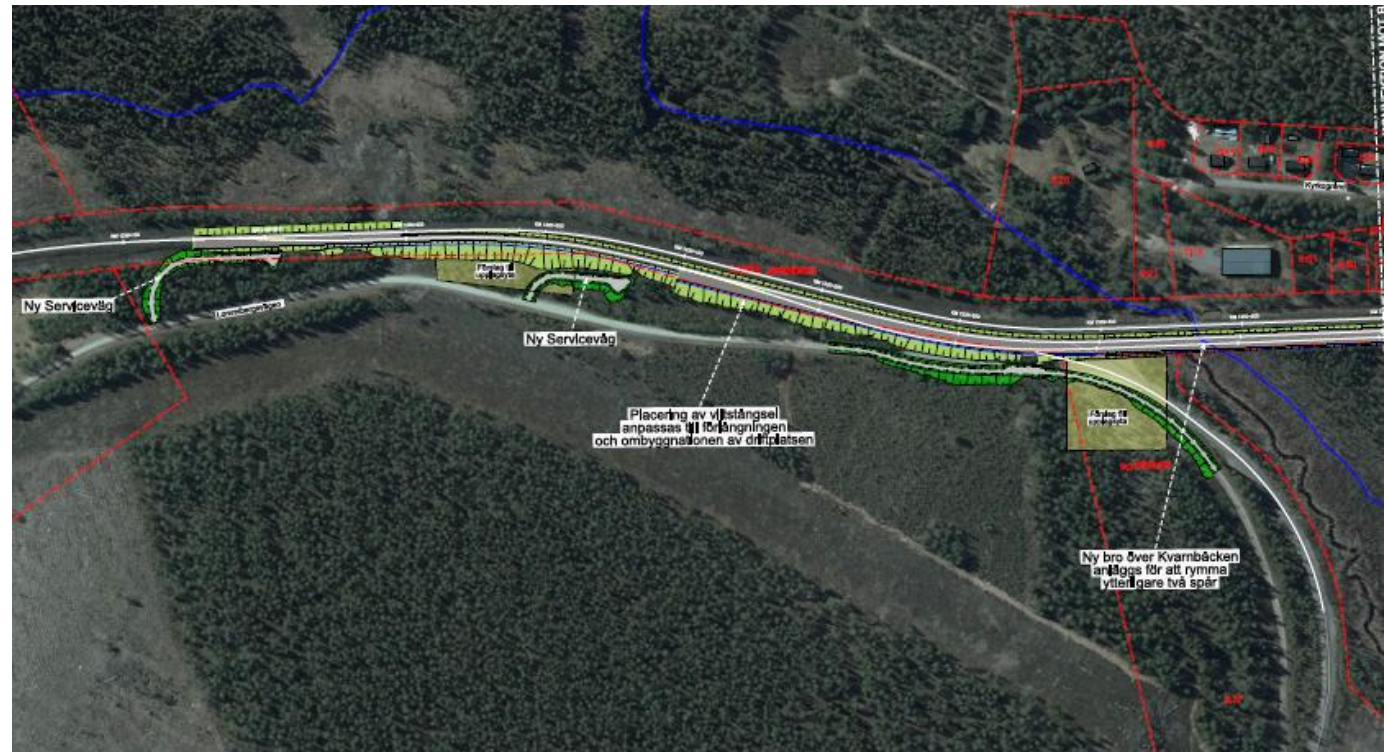
Ny bro över Finnstabäcken

- Befintlig bro över Finnstabäcken/Kvarnbäcken behålls, ny bro invid befintlig byggs för att rymma ytterligare 2 spår.
- Den nya bron blir cirka 2 dm lägre än befintlig bro, skotertrafik bedöms kunna fortsätta passera även under ny bro.



Servicevägar

- Servicevägar behövs för åtkomst till växlar, teknikhus med mera.
- Servicevägar planeras utifrån behovet av drift och underhåll på främst teknikhus, växlar och plattformar.



Säkerhetsåtgärder

- Viltstängsel/Personskyddsstängsel anläggs/flyttas. Placering av viltstängsel anpassas till förlängningen och ombyggnationen av driftplatsen



Upplag och arbetsvägar

- Under byggtiden behövs mark tas i anspråk tillfälligt för bland annat arbetsvägar, upplag och etableringsytor.
- Mark behöver tas i anspråk för att byggnationen ska kunna bedrivas så effektivt som möjligt.
- Marken kommer att tas i anspråk från byggstart och återförs till fastighetsägaren efter slutbesiktning.



Plankorsning

- Säkerheten kring plankorsningen på stationsområdet ses över och åtgärdas utifrån Trafikverkets ansvar som infrastrukturägare av plankorsningen.



Buller



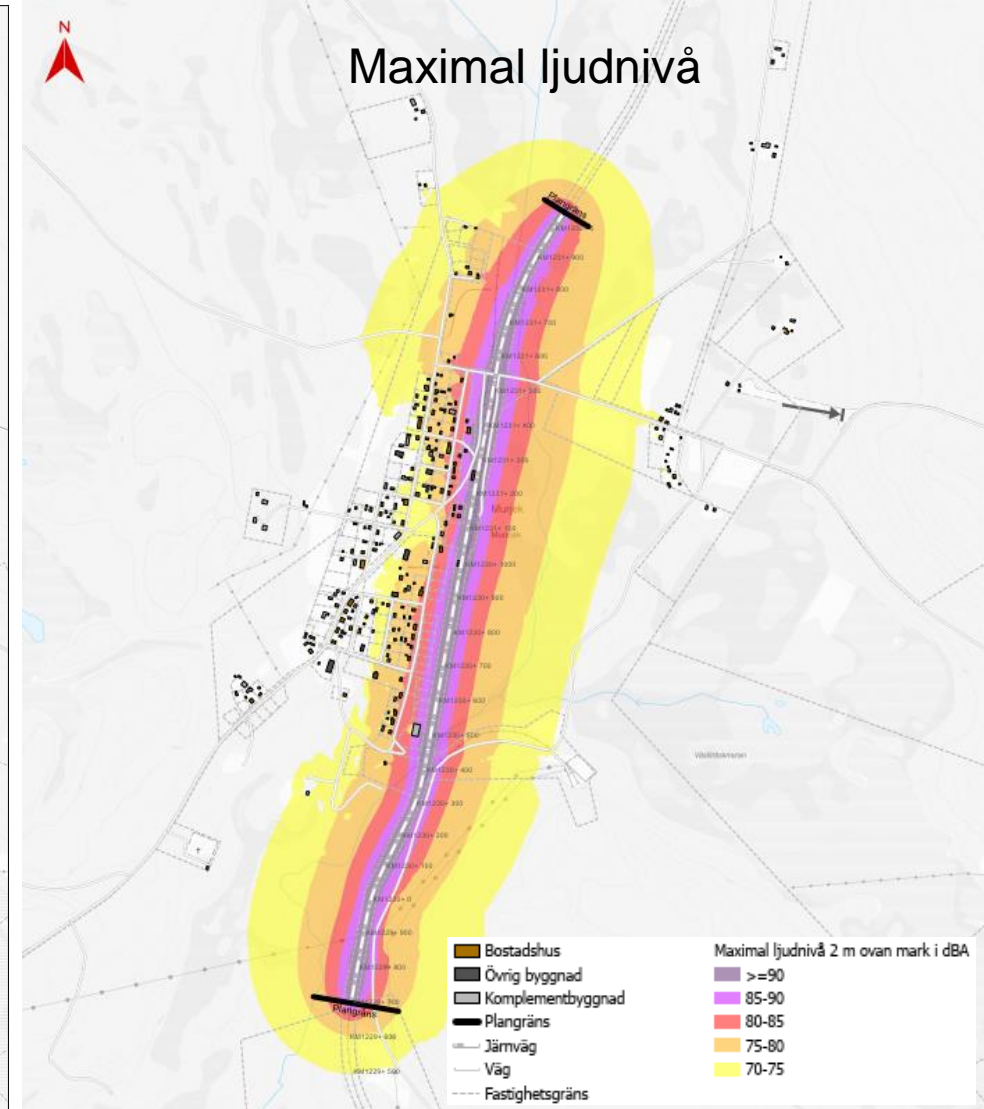
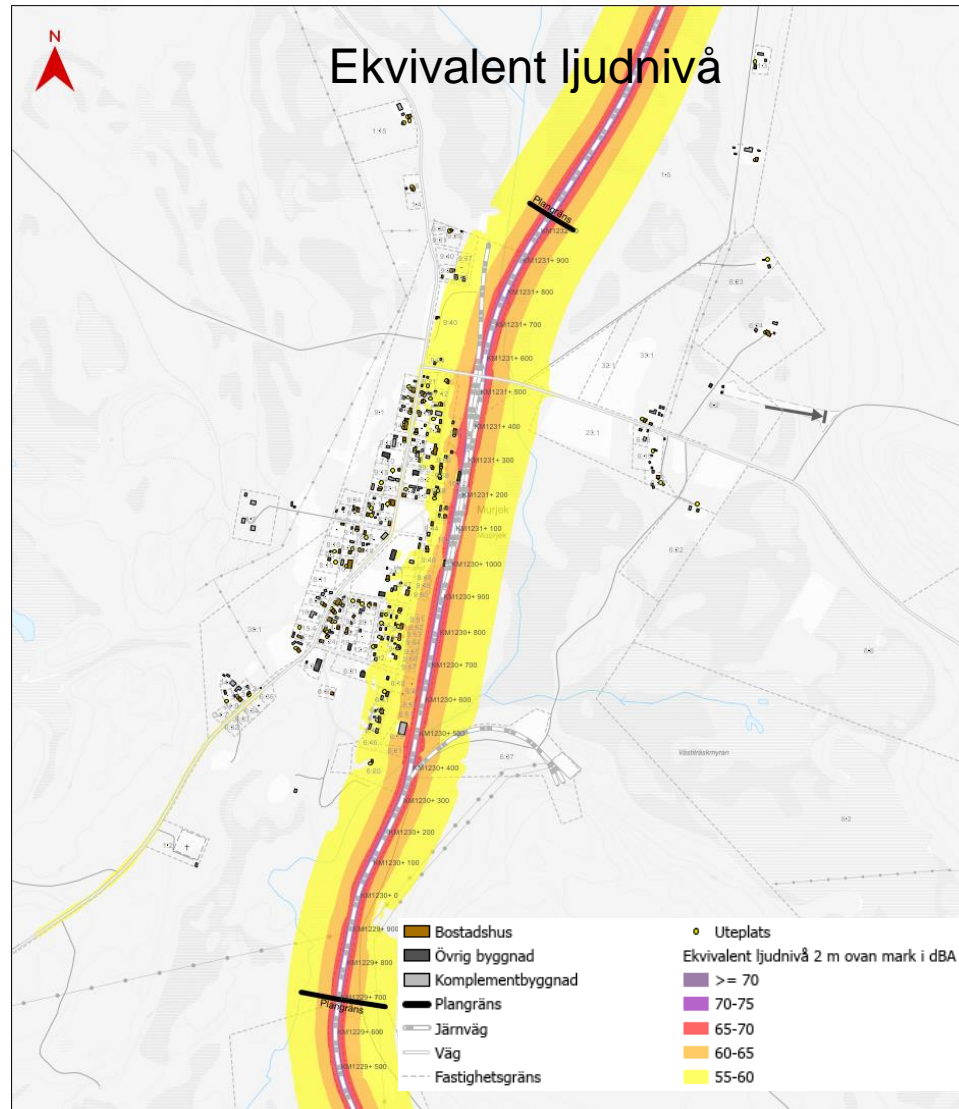
Buller

- Bullerberäkningar utförs för nuläge, nollalternativ prognosår 2045 samt planalternativ prognosår 2045 med och utan eventuella spårnära åtgärder.
- Med nollalternativ menas ett framtida scenario utan att åtgärder utförs. Beräkningar för nollalternativet utförs med den nuvarande järnvägens förutsättningar och förväntad trafikering prognosår 2045.
- Ekvivalent och maximal ljudnivå beräknas från spårtrafik och omkringliggande övrig statlig infrastruktur.
- Bostäder som riskerar ljudnivåer över gällande riktvärden inventeras och bullerskyddsåtgärder kommer att utredas och övervägas för dessa hus.



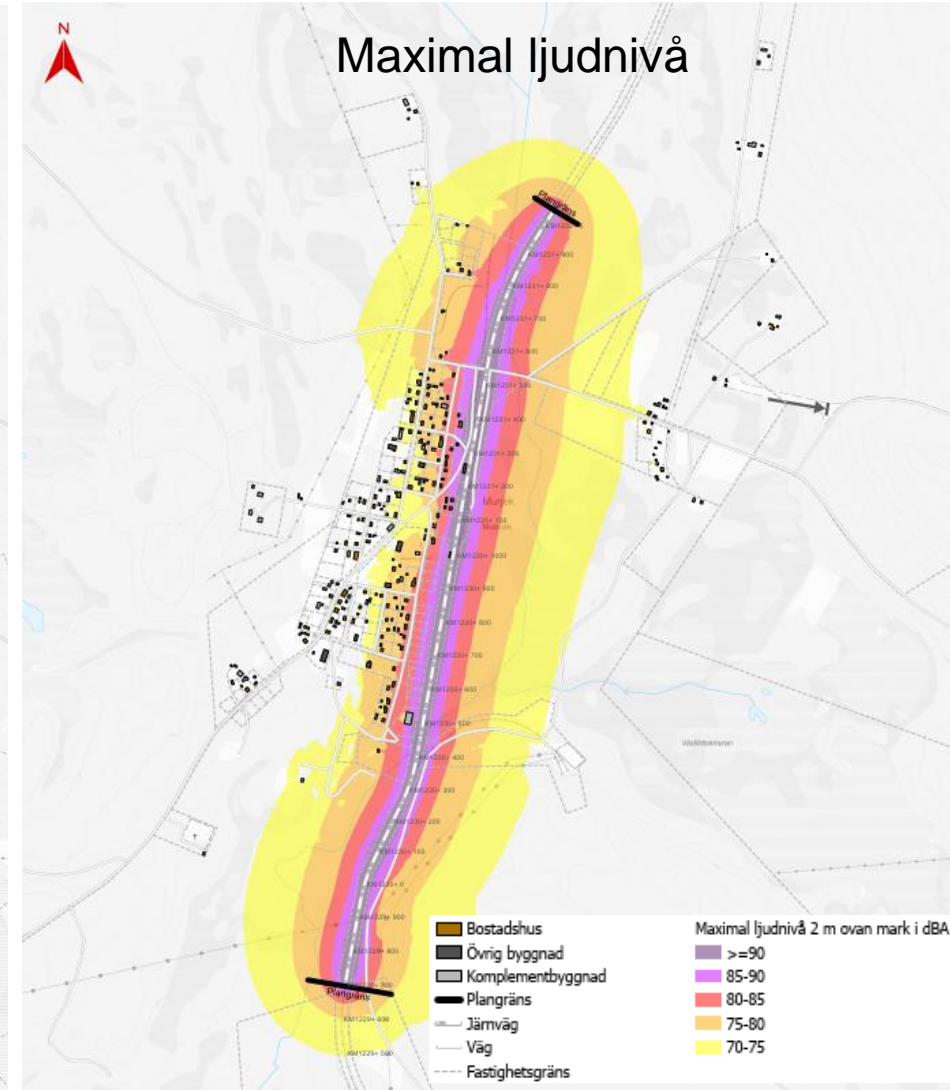
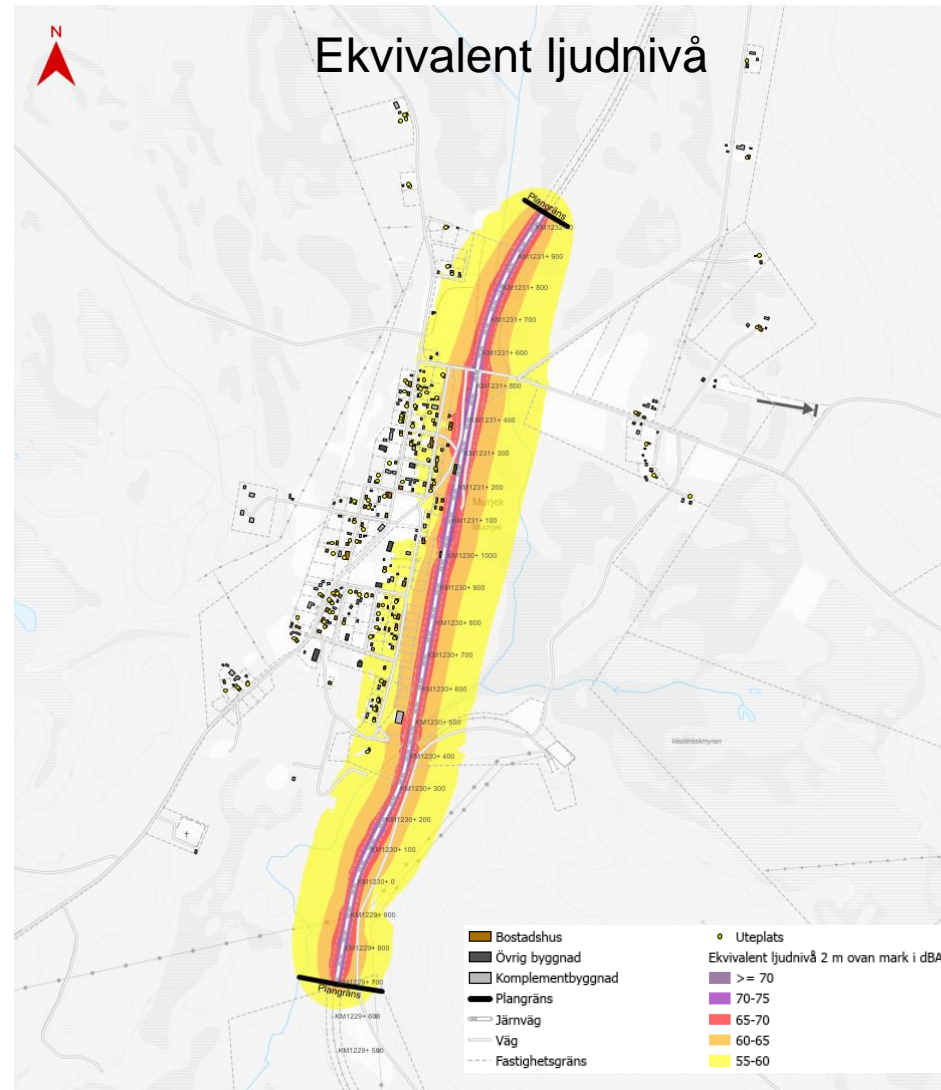
Bullerutbredning - Nuläge

Kartorna visar beräknade ekvivalenta respektive maximala ljudnivåer i dagsläget



Avgränsningsberäkning

Kartorna visar beräknade ekvivalenta respektive maximala ljudnivåer för planförslaget utan eventuella bullerskyddsåtgärder



Bullerskyddsåtgärder

- Spårnära åtgärder övervägs i första hand. I de fall spårnära åtgärder inte är tillräckliga för att riktvärden ska kunna uppfyllas, inte tekniskt möjliga eller inte är samhällsekonomiskt försvarbara utreds fastighetsnära skyddsåtgärder.
- Aktuella bullerskyddsåtgärder längs sträckan kan komma att bli
 - Bullerskyddsskärm eller bullerskyddsvall längs järnvägen
 - Fönsteråtgärd
 - Byte av friskluftsventil
 - Uteplatsåtgärd



Förutsedd miljöpåverkan samt skyddsåtgärder



Natur och vatten

- Begränsat markanspråk i anslutning till befintlig järnvägsanläggning
- Vid anläggande av ny bro samt trummor kan vattendrag tillfälligt komma att påverkas av grumling.
- Vid djupare schakt och/eller behov att grundlägga i torrhet kan grundvatten tillfälligt behöva ledas bort.
- Försiktighetsåtgärder i samband med hantering av miljöfarliga ämnen under byggtiden samt åtgärder för att begränsa grumling kommer föreslås.

Natur och vatten

Miljöbalkens bestämmelser om strandskydd förutsätter att dispens medges med planen då järnvägsanläggningen innebär ianspråkstagande av naturmark och strand.

Som särskilda skäl kan anges att:

- Malmbanans funktion är ett angeläget allmänt intresse som redan idag korsar Finnstabäcken.
- Järnvägsmark är inte heller idag tillgängligt för allmänheten.
- Bangårdsförlängningen innebär ett begränsat intrång i en sedan tidigare påverkad miljö där hänsyn tas till både naturmiljö och friluftslivets intressen vid utformning av bro samt ombyggnation.

Kulturmiljö

- Vid konstaterat behov av bullerskyddsåtgärder ska säkerställas att åtgärder inte innebär konflikt med områdets kulturmiljövärden.
- Intill och inom aktuellt område finns byggnader och bebyggelseområden som kan komma att bedömas som särskilt värdefulla och därmed omfattas av förvanskningförbud enligt plan- och bygglagen (8 kap. 13 §). Om fastighetsnära åtgärder utförs ska dessa utföras med hänsyn till särskilt värdefull bebyggelse.



Buller

- En avgränsningsberäkning har utförts med trafikering endast på den ombyggda sträckan
- 55 byggnader beräknas få ljudnivåer över gällande riktvärden enligt avgränsningsberäkningen.
- Buller och utreds vidare för eventuella bullerskyddsåtgärder och kommer att samrådas med berörda. Bland annat har en inventering gjorts som underlag till det fortsatta arbetet



Vibrationer

- Generellt gäller att tågtrafik kan ge upphov till vibrationer i mark och byggnader. Med högre hastigheter och längre/tyngre tåg ökar risken.
- Vibrationsutredning pågår. Som ett moment i denna utredning har mätningar på plats utförts. Utifrån resultat kan skadeförebyggande åtgärder vidtas, exempelvis kan bankroppen förstärkas.



Förorenad mark

- Korrekt masshantering och provtagning vid byggnation är en viktig fråga för att undvika spridning av föroreningar. Ej förorenade massor återanvänds i möjligaste mån i projektet, förorenade massor omhändertas enligt gällande regelverk.



Grundvatten

- Lokal påverkan på grundvatten kan uppkomma i anläggningskedet om anläggningsarbete behöver utföras i torrhet under grundvattennivån.
- Ingen påverkan på kvalitet eller kvantitet förutses inom vattenskyddsområdet då detta är beläget högre upp i terrängen och grundvattenströmningen antas följa landskapets topografi.
- Risk för påverkan på grundvatten samt eventuella behov av skyddsåtgärder kommer att utredas vidare i samband med fortsatt arbete med framtagade av järnvägsplan och förfrågningsunderlag.

Markåtkomst



Medfinansieras av
Europeiska unionen

Markåtkomst för järnvägen

- En lagakraftvunnen järnvägsplan ger den som ska bygga järnvägen
 - rätt att lösa in mark som behövs permanent för järnvägsändamål
- Markåtkomsten sker vanligen genom en lantmäteriförrättning, där mark överförs från en fastighet till järnvägsfastigheten.



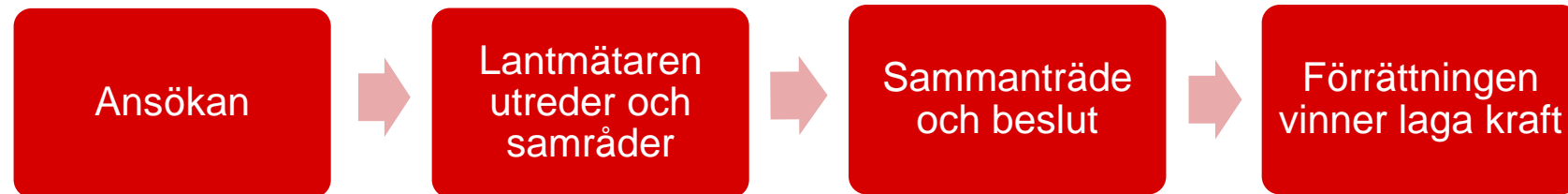
Utrymme som behövs för att bygga järnväg

- Äganderätt – till järnvägsfastighet.
- Servitut – exempelvis rätt att för all framtid anlägga erforderlig väg och eller rätt att ta farliga kanträd längs med järnvägsfastigheten.
- Tillfällig nyttjanderätt – tidsbegränsad rätt att nyttja annans fastighet, eller del av fastighet.



Enskilda vägar

- Vid byggande av järnväg kan även enskilda, intilliggande vägar påverkas.
- Beslut om de enskilda vägarna som används av flera fastigheter hanteras av lantmäterimyndigheten



Ersättning

- Rättssäkerhet = Lika inför lagen. Lika fall behandlas lika.
- Värdering av ersättning utgår från vedertagna normer och metoder.
- De som kan få ersättning vid intrång på grund av byggande av järnväg är:
 - Fastighetsägare
 - Servitutshavare
 - Nyttjanderättshavare som t.ex. jordbruksarrendatorer.



Under byggtiden

- Vanligen förekommande störningar:
 - transporter och trafikomläggningar
 - buller
 - vibrationer
 - luftföroreningar (damm, avgaser)
 - tillfällig grundvattenpåverkan
 - grumling av ytvatten vid schakt i eller intill vattendrag
- Besiktningar:
 - Byggnader och anläggningar besiktigas före byggstart om risk finns för skador



Samråd om vattenverksamhet

(samråd i samrådet)



Avser ny bro över Finnstabäcken

- Om tillstånd krävs för vattenverksamhet sker separat prövning enligt 11 kapitlet miljöbalken. Fortsatt utredning av arbetets omfattning krävs för att säkert veta detta.
- Eventuellt kan miljöbalkens 11 kapitel 12§ tillämpas om det är uppenbart att skada inte kommer uppkomma på allmänna eller enskilda intressen.
- Ny bro byggs över Finnstabäcken, sannolikt uppströms befintlig järnvägsbro. Exempel på avgörande faktorer kan vara brostödets placering samt i vilken omfattning grävning i vattenområde krävs (även omkringliggande våtmark).
- Bron föreslås utformas med strandpassage för små och medelstora däggdjur.

Avser ny bro över Finnstabäcken

- Den miljöpåverkan som typiskt sett kan förutses är tillfällig grumling i samband med schakt i vatten, eller anläggande av erosionsskydd.
- Ambitionen är att bibehålla vattendragets naturliga form och funktion. Endast triviala arter har påträffats i bäcken vid genomförd naturvärdesinventering.
- Försiktighetsåtgärder i samband med hantering av miljöfarliga ämnen under byggtiden samt åtgärder för att begränsa grumling kommer föreslås.
- Behov och möjlighet att föreskriva specifika skyddsåtgärder kommer utredas samordnat med övrig projektering och framtagande av järnvägsplan och förfrågningsunderlag.
- Ställningstagande och motiv kommer att redovisas i kommande miljöbeskrivning.



Samråd – kontaktuppgifter



Hur lämnar jag synpunkter?

- Via e-post
 - investeringsprojekt@trafikverket.se
 - Ange diarienummer: **TRV 2023/55045**
- Via brev
 - Trafikverket, Ärendemottagningen, Box 810, 781 28 Borlänge
 - Ange diarienummer: **TRV 2023/55045**
- **Sista dag för synpunkter: 8 november 2024.**



Kontaktuppgifter

Jens Engberg, Projektledare Trafikverket,

Telefon: 010-123 41 85

jens.engberg@trafikverket.se

