

SAMRÅDSREDOGÖRELSE

E65 Svedala-Böringe

Svedala kommun, Skåne län

2024-05-03, Projektnummer: 148277



Innehåll

INNEHÅLL	2
SAMMANFATTNING AV UTFÖRDA SAMRÅD	3
BESLUT	4
SAMRÅDSKRETS	5
Samrådsrets i skedet vägplan, samrådshandling	5
SAMRÅD	6
Samråd i skedet förstudie	6
Samråd i skedet vägutredning/ lokaliseringsutredning	6
Samråd i skedet utformning av planförslag	7
Samråd med berörd länsstyrelse	7
Samråd med berörd kommun	9
Samråd med de enskilda som kan bli särskilt berörda	9
Samråd med övriga berörda myndigheter och organisationer	11
Samråd med allmänheten	13

Sammanfattning av utförda samråd

Syftet med samrådsredogörelsen är att översiktligt sammanställa det som framförts på samrådsmöten och ta ställning till detta. Särskilt gäller det synpunkter som ändrar inriktning av projektet eller som inte tillgodoses. Varje enskild synpunkt från varje synpunktslämnare bemöts alltså inte i detalj.

I denna samrådsredogörelse sammanställs och sammanfattas hur samrådet bedrivits, vilka synpunkter som kommit in från enskilda, myndigheter och organisationer samt var yttrandena, minnesanteckningar och protokoll från samrådet finns i sin helhet. I samrådsredogörelsen kommenterar Trafikverket de inkomna synpunkterna.

Hösten 2015 påbörjades arbetet med att ta fram samrådshandling för en ny sträckning av E65 mellan Svedala och Börringe. Under arbetets gång har projektet utrett och bemött alternativa vägdragningar. Förordad dragning benämns i samrådsredogörelsen som alternativ B, vilken i inriktningsbeslutet (ställningstagande) 2011-07-06 heter korridor 2A.

Ett första samrådsmöte med allmänheten hölls den 9 november 2015 på Nötesjö Konferenshotell i Nötesjö. Samrådstiden var den 6 november - 30 november 2015 och 11 yttranden kom in.

Ett nytt samrådsmöte med allmänheten, angående redovisad vägsträckning och miljökonsekvenser, hölls den 28 juni 2016 på Nötesjö Konferenshotell. Samrådstiden var den 21 juni - 13 juli 2016. En del synpunkter på sträckningen inkom under denna tid, Trafikverket bemötte synpunkterna med att förordat förslag är fortsatt det som har det sammanvägt minsta intrång och negativa konsekvenser.

Förutom ovan nämnda möten med allmänheten hölls ett flertal samrådsmöten under år 2015 och 2016 och 2018. I anslutning till samtliga samrådsmöten fanns en samrådsperiod på flera veckor under vilken allmänheten hade möjlighet att yttra sig. Även samtal med direkt och indirekt berörda och Svedala kommun hölls under framtagandet av samrådshandlingen.

I februari 2021 genomfördes skriftligt samråd avseende viltvarningspassage med berörda.

I maj 2022 hölls samråd om bulleråtgärder, driftvändplats och inskränkt vägrätt för åtkomst till utlopp av dagvattenledning via brev till de som berördes av dessa åtgärder.

I juni 2023 samråddes inskränkt vägrätt på Bysmedjevägen och Håkanstorp svägen mellan befintlig E65 och bron över den nya sträckningen för E65.

Det har varit möjligt att påverka genom kontakt på fysiska möten, samrådsmaterial på www.trafikverket.se, brev/e-post och telefonsamtal. Samtliga inkomna synpunkter och yttranden, samt upprättade minnesanteckningar och protokoll finns diarieförda på Trafikverket under diarienummer TRV 2015/41691.

Beslut

Länsstyrelsen i Skåne har tagit följande beslut:

- Länsstyrelsen beslutade 1999-03-24 att vägprojektet kan antas medföra betydande miljöpåverkan.
- Länsstyrelsen har i olika omgångar beslutat att godkänna miljökonsekvensbeskrivningen tillhörande vägutredningen. Det senaste beslutet avsåg komplettering 2. Beslutet togs 2006-06-26.
- Vid samrådsmöte med Länsstyrelsen 2016-08-31 var en av slutsatserna att Länsstyrelsen skulle återkomma med ett samlat besked om vilket alternativ som förordas. Detta med tanke på att ytterligare ett alternativ för vägdragning, alternativ C, tagits upp för diskussion. Alternativ C går närmre befintlig vägsträckning än alternativ B (tidigare kallat alternativ 2A) som Länsstyrelsen tidigare förordat. Länsstyrelsen skickade 2016-10-21 besked om att alternativ B fortsatt är det alternativ som de förordar.
- Trafikverket begärde 2018-04-05 Länsstyrelsens yttrande över Trafikverkets bedömning avseende nytt korridoralternativ, benämnt D, som inkommit under arbetet med utformning av planförslag. Länsstyrelsen yttrade, 2018-06-20, att de delade Trafikverkets bedömning att alternativ D ska beaktas som ett nytt korridoralternativ och att de allmänna intressena därför väger tyngst när alternativet jämförs med korridoralternativ A.
- Trafikverket skickade 2019-09-06 in Miljökonsekvensbeskrivning (MKB) daterad 2019-08-30 för Länsstyrelsens godkännande. Länsstyrelsen begärde komplettering och revidering.
- Trafikverket skickade 2020-02-26 in Miljökonsekvensbeskrivning (MKB) daterad 2020-02-26 för Länsstyrelsens godkännande. Länsstyrelsen begärde komplettering och revidering.
- Trafikverket skickade 2020-12-24 in Miljökonsekvensbeskrivning (MKB) daterad 2020-11-20 för Länsstyrelsens godkännande. Länsstyrelsen begärde komplettering och revidering.
- Trafikverket skickade 2021-03-18 in Miljökonsekvensbeskrivning (MKB) daterad 2021-03-17 för Länsstyrelsens godkännande. Länsstyrelsen begärde komplettering och revidering.
- Trafikverket skickade 2021-10-15 in Miljökonsekvensbeskrivning (MKB) daterad 2021-10-12 för Länsstyrelsens godkännande. Länsstyrelsen begärde komplettering och revidering.
- Trafikverket skickade 2021-11-25 in Miljökonsekvensbeskrivning (MKB) daterad 2021-11-25 för Länsstyrelsens godkännande. Länsstyrelsen beslutade att godkänna MKB.
- Då en ny trafikprognos medförde en uppdatering av bullerutredningen så skickade Trafikverket 2022-06-21 in Miljökonsekvensbeskrivning (MKB) daterad 2022-06-20 för Länsstyrelsens godkännande. Länsstyrelsen begärde komplettering och revidering.

- Trafikverket skickade 2023-07-07 in Miljökonsekvensbeskrivning (MKB) daterad 2023-06-14, för Länsstyrelsens godkännande. Länsstyrelsen begärde komplettering och revidering.
- Trafikverket skickade 2024-03-01 in Miljökonsekvensbeskrivning (MKB) daterad 2023-06-14 och kompletterad 2024-02-26 för Länsstyrelsens godkännande. Länsstyrelsen beslutade 2024-04-08 att godkänna MKB.

Trafikverkets ställningstagande angående fortsatt arbete har tagits 2011-07-05 och kompletterats 2016-05-26. Besluten framgår på projektets hemsida och i Trafikverkets diarie under diarienummer TRV 2015/41691.

Samrådsrets

Då projektet innebär betydande miljöpåverkan har samråd skett med utökad krets.

Samrådsrets i skedet vägplan, samrådshandling

Samrådsmöten har hållits med berörda myndigheter, kommunala nämnder, fastighetsägare och sammanslutningar för yttrande och kännedom.

Samråd har hållits med följande:

- Allmänheten
- Svedala kommun
- Försvarsmakten
- Länsstyrelsen i Skåne
- Region Skåne
- Skånetrafiken
- Lantmäterimyndigheten, Skåne län
- Naturvårdsverket
- Riksantikvarieämbetet UV Syd
- Räddningstjänsten Syd
- Räddningstjänsten Svedala
- Polismyndigheten i Skåne län
- E.ON. Sverige AB
- Skanova
- Swedavia AB
- Börringebarnen föräldrakooperativet
- LRF Skåne
- NTF Sydost
- Skogsstyrelsen
- Börringe bygdeförening
- Börringe Jaktskytteklubb

- Skabersjö Gods AB
- Börringe Kloster AB
- Friluftsförbundet Svedala
- Romeleås- och sjölandskapskommittén
- Naturskyddsföreningen Svedala
- Skånes ornitologiska förening
- Svedala Scoutkår
- Hyby Scoutkår
- Svedala församling
- Svedala Vilt och Jaktvårdsförening

Samråd

Samråd i skedet förstudie

Förstudien skickades på remiss och för kännedom 1998-04-15. Svedala, Trelleborg, Skurup och Ystad kommun samt Länsstyrelsens och Regionförbundet Skåne fick den på remiss för synpunkter.

Synpunkterna önskades åter 1998-05-31.

Följande instanser fick förstudien för kännedom;

- Miljö- och hälsoskydds nämnden i Svedala kommun.
- Miljö- och hälsoskydds nämnden i Trelleborgs kommun.
- Miljö- och hälsoskydds nämnden i Skurups kommun.
- Miljö- och hälsoskydds nämnden i Ystad kommun.
- Lantbrukarnas Provinsförbund i Skåne
- Skogsvårdsstyrelsen i f.d. Malmöhus län
- Banverket, Södra Regionen
- Polismyndigheten i Skåne län samt Polisdistrikt Syd
- Malmöhus Trafik
- Länsmuseum i Kristianstad, landsantikvarien
- Åkeriföreningen i f.d. Malmöhus län
- Skånes Naturvårdsförbund
- Skånes Hembygdsförbund
- NTF Skåne, f.d. M-län
- Luftfartsverket, Malmö-Sturup
- Försvarsmakten, P2/Fo14
- Sydsvenska handelskammaren

Samråd i skedet vägutredning/ lokaliseringsutredning

Vägverket informerade 1998-11-22 i dagstidningar att Vägutredningen var upprättad och fanns tillgänglig fram till 1999-01-15 och att den under samma tid var på remiss hos myndigheter och organisationer.

Vid framtagande av vägutredningen har samråd skett med länsstyrelsen, dels för att diskutera problematiken med godkänd MKB från juni 2000 och samordningen med Sturupspendeln, dels upplägg och innehåll av kompletteringar med mera.

Samrådsmöten hölls vid tre tillfällen, juni 2005, november 2005 och maj 2006.

Samråd har även skett med Sturupspendeln vid två tillfällen för att uppdatera planeringsläget. Vid framtagandet av järnvägsutredningen hölls regelbundna samråd med länsstyrelsen där även samordning mellan väg och järnväg diskuterades. Planer och

profiler för väg och järnväg togs fram för att visa korsningspunkterna samt utgöra grund för konsekvensbedömningen.

Vägutredningen daterad november 1998 och kompletterad och reviderad 1999-12-03 samt utförd komplettering 2 av MKBn 2006-05-30 har varit utsänd och utställd under tiden 2006-11-06-2006-12-08.

2008-10-14 har Vägverket i Region Skåne sammanställt följande instanser som yttrat sig över förordat alternativ;

- Svedala kommun, dels Kommunstyrelsen och dels Bygg och Miljönämnden
- Region Skåne, Regionala utvecklingen, Kristianstad
- Banverket, Södra Banregionen
- Skånetrafiken
- Luftfartsverket
- Försvarsmakten
- Riksantikvarieämbetet, Kulturmikjöavdelningen, Stockholm
- Naturvårdsverket, Stockholm
- Räddningsverket, Karlstad
- Sydsvenska Industri- och Handelskammaren, Malmö
- Eva Ramel, Börringekloster, Svedala
- Börringe Bygdeförening, Svedala
- Svedala Naturvårdsförening, Svedala
- Skånes Ornitologiska Förening, Lund

Samråd i skedet utformning av planförslag

Ett första samrådsmöte med allmänheten hölls den 9 november 2015 på Nötesjö Konferenshotell i Nötesjö. Information om samrådet annonserades i tidning, genom utskick av informationsfolder till berörda (genom postens försorg och spridning i postnummer 233 91 Svedala) samt genom publicering på Trafikverkets hemsida. 11 yttranden kom in under samrådstiden 6 november - 30 november 2015. Yttrandena bestod bland annat av önskemål om ny rastplats, cykelleder och hastighetsdämpande åtgärder.

Ett nytt samrådsmöte med allmänheten, gällande lokalisering och miljökonsekvenser, hölls den 28 juni 2016 på Nötesjö Konferenshotell. Inbjudan till allmänheten annonserades i dagstidningar, på Trafikverkets hemsida samt via hushållsutskick. Övriga myndigheter och organisationer fick inbjudan via post. Information om projektet fanns tillgängligt på Trafikverkets hemsida. Samrådstiden var den 21 juni - 13 juli 2016 och en del synpunkter på sträckningen inkom under denna tid. Trafikverket studerade och utredde synpunkterna och kom fram till att förordat förslag är fortsatt det som har det sammanvägt minsta intrång och negativa konsekvenser och är det som ska gälla.

Förutom ovan nämnda möten med allmänheten hölls ett flertal samrådsmöten under år 2015, 2016 och 2018. I anslutning till samtliga samrådsmöten fanns en samrådsperiod på flera veckor under vilken allmänheten hade möjlighet att yttra sig. Samtliga inkomna synpunkter och yttranden, samt upprättade minnesanteckningar och protokoll finns diarieförda på Trafikverket under diarienummer TRV 2015/41691.

Även samtal med direkt och indirekt berörda hölls under framtagandet av samrådshandlingen.

Samråd med berörd länsstyrelse

Under skedet vägplan, samrådsunderlag har samråd med representanter från Länsstyrelsen i Skåne län hållits 2015-04-01. Under samrådet beskrevs projektet, det fortsatta arbetet med naturvärdesinventering, kulturmiljö, buller etc., samt omfattningar och prioriteringar i arbetet med vägplanen ur Trafikverkets perspektiv.

Under skedet vägplan, samrådshandling har samråd med representanter från Länsstyrelsen i Skåne län hållits 2016-01-20, 2016-04-26, 2016-08-31, 2016-11-03 , 2018-01-31, 2021-01-21 samt 2021-04-29.

Representanter från Länsstyrelsen framförde följande synpunkter på första samrådsmötet (2016-01-20), som behandlade val av sträckning:

- Länsstyrelsen föreslår att separat kontakt tas med länsstyrelsens viltexpert.
- Länsstyrelsen menar att placeringen av vägen och bron över ravinen behöver beskrivas i miljökonsekvensbeskrivningen med hänsyn till utpekade områden i naturvärdesinventering, det rörliga friluftslivet samt viltpassage.
- Länsstyrelsen understryker vikten av att beskriva hur befintlig E65 ska utformas.

Vid det andra samrådsmötet (2016-04-26) framförde Länsstyrelsen följande synpunkter:

- Länsstyrelsen ser gärna att man jämför summan av exploaterad mark med summan av oexploaterad mark i de båda alternativen (alt B och C). Länsstyrelsen påpekade också värdet av skogsmark som värderas lika högt som jordbruksmark i detta hänseende samt att det allmänna går framför det enskilda.
- Det konstaterades att Länsstyrelsen delade Trafikverkets uppfattning att fördelarna med alternativ B överväger.

Vid det tredje samrådsmötet (2016-08-31) behandlades avvägningar mellan olika viltslag och kulturmiljö.

I november 2016 hölls möte nummer fyra med Länsstyrelsen (2016-11-03) redogjordes det för miljöförutsättningar med påföljande diskussion om viltet - i synnerhet med fokus på passagen i ravinen.

Under 2018 hölls ett femte samråd med Länsstyrelsen (2018-01-31). Vid detta möte redogjordes för inkommet förslag på alternativ sträckning, samt Trafikverkets bedömning och hantering av förslaget. Trafikverket redogjorde också för grundvattenpåverkan och eventuell vattenverksamhet.

Den 5 april 2018 begärde Trafikverket, Länsstyrelsens yttrande över Trafikverkets bedömning avseende nytt korridoralternativ, benämnt D, som inkommit under arbetet med utformning av planförslag. Länsstyrelsen yttrade sig över nytt alternativ D 2018-06-20. Länsstyrelsen delade Trafikverkets bedömning att alternativ D ska betraktas som ett nytt korridoralternativ i planeringsprocessen och att de allmänna intressena därför väger tyngst när alternativet jämförs med korridor B. Länsstyrelsen delade även Trafikverkets bedömning av konsekvenserna för kulturmiljön kring Börringe.

I januari 2021 hölls ett sjätte samrådsmöte med Länsstyrelsen (2021-01-21). Mötet behandlade den tillkomna Håkanstorsbron samt vattenverksamhet.

I april 2021 hölls ett sjunde samrådsmöte med Länsstyrelsen (2021-04-29). Mötet behandlade kulturmiljön kring Håkanstorsvägen och länsstyrelsen framförde bl.a. följande synpunkter:

- Riksintressets värden och vägprojektets påverkan på dessa behöver beskrivas tydligare i MKB:n.
- Håkanstorpsbron ligger i ett känsligt område inom riksintresset och bron innebär en stor påverkan på landskapsrummet och kulturmiljön.
- Riksintressets värden behöver lyftas fram i hela MKB:n. Kulturmiljöns värden har i hög grad fått styra vägens placering, och detta behöver synliggöras i MKB:n.

Trafikverket justerade efter mötet MKB:n i enlighet med synpunkterna ovan.

Samråd med berörd kommun

Trafikverket informerade om ärendet hos Tekniska nämndens presidium i Svedala kommun, 31 mars 2016.

Under våren/sommaren 2020 har en tjänsteperson i Svedala kommun framfört att översiktsplanen visar en vilja att bygga cykelväg på Håkanstorpsvägen. Trafikverket har tagit till sig översiktsplanen. Trafikverket noterar också att cykelvägens sträckning inte har utretts och återfinns inte i regional eller nationell plan och har därför inte möjlighet att ta in det i projektet.

Samråd med de enskilda som kan bli särskilt berörda

Nedan sammanfattas synpunkter från direkt berörda som inkommit till Trafikverket med diarienummer TRV 2015/41691:

Boende vill inte att ombyggnaden av E65 innebär försvårande av markanvändning som leder till att mark ej kan brukas eller att det försämrar brukningsvärdet. Trafikverket anpassar sträckningen av vägen för att tillgodose så många behov som möjligt och för att utbyggnaden sammantaget ska få så små negativa konsekvenser som möjligt.

Boende ser gärna att en ny rastplats anläggs i området och önskar bra cykelleder mellan bygdens orter. Det finns även önskemål om att Trafikverket anlägger alléer längs nya och gamla leder. Trafikverket håller på att utreda lämplig placering av rastplats och cykelleder finns föreslagna i samrådshandlingen. Gestaltningssprogram är under upprättande.

Boende vill sänka profilen bakom Möllehuset och genom den konstgjorda dammen för att sänka bullernivå och för att vägen ska smälta in i landskapet. Trafikverket undersöker möjligheter för en eventuell sänkning av vägen.

En brukare kräver en kotunnel under nya vägen så att marken på båda sidor av vägen kan användas som ett sammanhängande bete. Trafikverket har undersökt möjligheterna för en koport och föreslår en rörbro under ny vägdragning öster om befintlig damm för småvilt. Rörbron kan även brukas för kor.

Några boende vill ha fortsatt användning av Håkanstorpsvägen som lokalväg. Trafikverket noterar synpunkten och undersöker förutsättningarna för fortsatt hantering.

En brukare påpekar att det kommer bli svårt att med den föreslagna påfarten österut vid Börninge kyrkby att ta sig ut med traktor på E65 med dagens trafiktäthet. Brukaren menar att det krävs att en markväg byggs på södra sidan av E65 mellan Börninge kyrkby och Lemmeströ gård. Trafikverket undersöker möjligheten för en markväg.

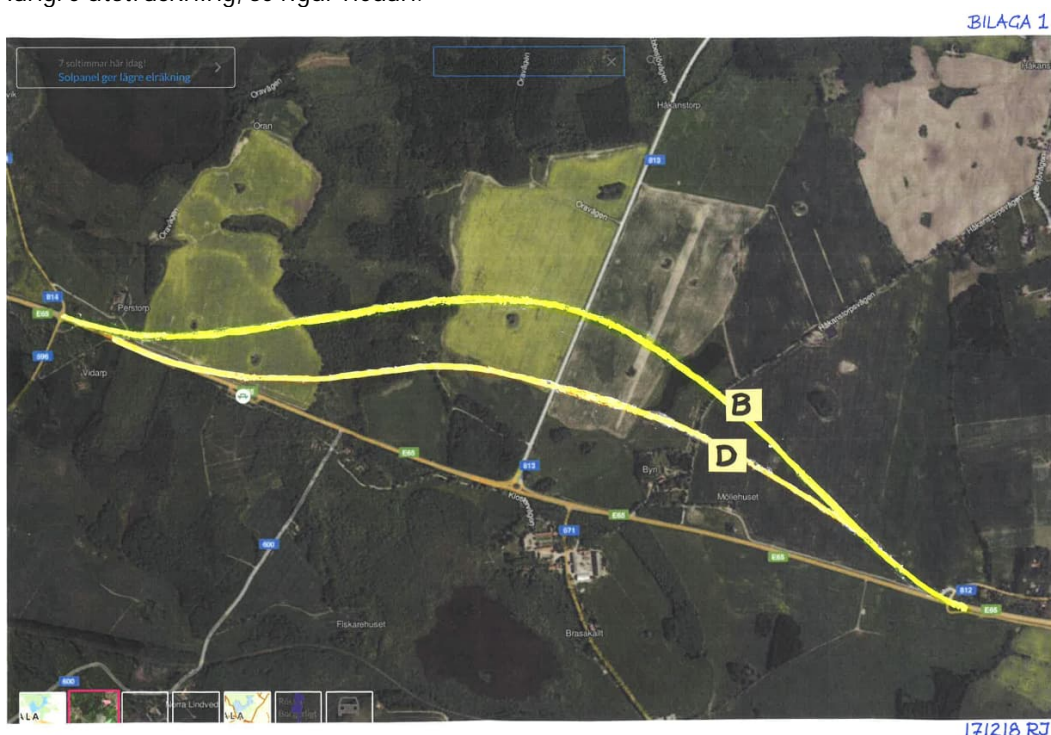
En brukare anser att korsningen E65/väg 813 får en för låg standard med förslaget. Vill ha en överliggande cirkulation för att det tar mindre utrymme och ökar kapaciteten.

Trafikverket har utrett kapaciteten för både droppe och överliggande cirkulation och kapaciteten är densamma, däremot tar en överliggande cirkulation mer mark i anspråk och har högre kostnader.

En brukare vill inte att korsningen med Fjällfotavägen/Tittentevägen stängs utan att den fortsatt ska ha anslutning till E65. Trafikverket noterar synpunkten och återkommer för att få klarlagt varför.

Några brukare anser att det är för låg standard på anslutningen till Börringe österifrån och att anslutningen öster om Börringe bör byggas om då den är trafikfarlig. Ett förslag från de boende är att bygga avfartsramper samt påfartsramper öster om Börringe. Trafikverket håller på att undersöka hur anslutningarna ska utföras för att bli trafiksäkra. Nya ramper öster om Börringe är inte aktuellt då det blir mer statlig väg, längre väg för cyklister samt sämre åtkomst till åkermarken väster om Börringe.

En brukare vill att Trafikverket utreder ytterligare alternativ som följer befintlig väg i längre utsträckning, se figur nedan.



Trafikverket har utökat inventeringen och studerat flera varianter av alternativ som följer befintlig väg längre för att kunna bemöta förslaget.

Trafikverkets samlade bedömning, med utgångspunkt i lokaliseringsprincipen, är att korridoralternativ B är bättre än både alternativ C och D. Länsstyrelsen i Skåne län har tidigare, i samband med vägutredningen, gjort avvägningen att kulturmiljövårdens riksintresse skall prioriteras och därvid förordat föreslagen korridor. Trafikverket delar bedömningen och kan inte se att det framkommit sådan ny kunskap, som gör att detta ställningstagande skall omprövas. Länsstyrelsen yttrande 2018-06-20 bekräftar att Trafikverket och Länsstyrelsen delar bedömningen fortsatt. I miljökonsekvensbeskrivningen beskrivs alternativ D översiktligt och med motivering till varför alternativet ej har utretts vidare.

En brukare har stora problem med dränering på tomten efter ombyggnad av vägen samt bullervall 2007. Trafikverket noterar synpunkten. Eventuella åtgärder kommer inte att ingå i vägplanen utan hänförs i så fall till byggskedet.

En brukare önskar hastighetsdämpande åtgärder på lokalvägen innan Börringe då det är mycket problem med buller och vibrationer. Trafikverket noterar synpunkten.

En brukare önskar att ny bro på väg 813 över E65 byggs tillräckligt bred för att möjliggöra en framtida cykelväg. Trafikverket anser att behovet av separat cykelväg är alltför litet för att kunna motivera en sådan investering.

En berörd markägare yttrar, 2019-04-23, önskan om ytterligare möte med Trafikverket. Trafikverket besvarar, 2019-04-26, yttrandet med att det inte fanns något nytt att tillföra och därför inte finns skäl till ytterligare möten.

Under vintern/våren 2020 har en brukare framfört att brukningsvägen blir alltför lång för att nå fälten norr om ny E65, då Håkantorpsvägen bryts av E65:ans nya sträckning. Trafikverket har initialt menat att det är en vanlig lösning men vid djupare analyser sett att den förlängda brukningsvägen omfattar väldigt många transporter på grund av speciella förutsättningar. Förlängningen skulle ge mycket stor negativ konsekvens för verksamheten. Med de nya uppgifterna som grund har Trafikverket därför utrett olika möjligheter att korsa E65 i Håkantorpsvägens stråk. Det har resulterat i att åtgärden ändras så att Håkantorpsvägen bibehålls i sin sträckning.

En lantbrukare har framfört synpunkter om anläggande av en våtmark som kompensation för intrång i en damm. Trafikverket anser inte att det är skäligt att anlägga en våtmark utan menar att det är mer rimligt att utvidga den befintliga dammen.

Skriftligt samråd genomfördes avseende viltvarningspassage i februari 2021. En lantbrukare framförde synpunkter att en viltvarningspassage kommer att medföra brukningsproblem. Trafikverket har svarat att viltvarningspassagen istället placeras så att brukningsproblemen inte uppstår.

Skriftligt samråd genomfördes avseende inskränkt vägrätt för åtkomst till utlopp av dagvattenledning och driftvändplats i maj 2022. Inga synpunkter inkom. Samtidigt genomfördes samråd avseende bullerskyddsåtgärder. En boende har meddelat att bostadshuset är i behov av bullerskyddsåtgärder och Trafikverket har meddelat att fastigheten kommer att erbjudas fasadnära bullerskyddsåtgärder.

Boende har framfört att det behövs ett antal olika säkerhetshöjande åtgärder på Börringe kyrkoväg och befintlig E65, såsom förbättrad skyltning, sänkt hastighet, hastighetssänkande åtgärder och förbud mot genomfart. Trafikverket har noterat synpunkten och utreder möjligheterna till dessa åtgärder.

Skriftligt samråd genomfördes avseende inskränkt vägrätt för åtkomst av ny bro över E65 för Håkantorpsvägen i juni 2023. En brukare inkom med ett positivt yttrande.

Samråd med övriga berörda myndigheter och organisationer

Romeleåsen och Sjöländskapet: Man bör i största möjliga utsträckning minimera fragmentisering av landskapet. Medverkande efterfrågar att bullerutredning görs för att minska påverkan på sjön och dess omgivning. Det är även viktigt att passager för vilt utformas så att olika viltslag i området nyttjar dem. En annan påpekar vikten av att människor, gående som cyklister, kan passera E65 på ett tryggt och trafiksäkert sätt. Det framkommer även önskan om att det i framtiden skapas en rastplats vid den nya vägen för att kunna angora till skogs- och naturområden i anslutning till E65. Annan medverkande vill att alternativ C, det tillkommande förslaget på sträckning, utreds vidare för att kunna jämföra de olika alternativens konsekvenser.

Angående bullerpåverkan har en bullerutredning tagits fram för att utreda de byggnader som beräknas utsättas för buller från den nya vägsträckningen, och som omfattas av vägplanen. Den totala ljudnivån har beräknats för alla statliga vägar och inte begränsats till den sträcka som byggs om. Sammanlagt beräknats 11 bostäder utsättas för trafikbuller till följd av ny vägsträckning som överskrider riktvärdena; ekvivalent ljudnivå högre än 55 dBA vid fasad och/eller högre än ekvivalent ljudnivå motsvarande 55 dBA eller maximal ljudnivå 70 dBA vid uteplats.

Som bulleråtgärd för de berörda fastigheterna föreslås vägnära bullerskydd i form av bullerskyddsvall, alternativt bullerskyddsvall i kombination med bullerskyddsplank. Fastighetsnära åtgärder föreslås för 7 bostadshus baserat på att vägnära bullerskyddsvallar byggs. Som bulleråtgärd för landskapsbron över ravinen föreslås bullerskyddande skärmar på utsida samt insida körbanorna.

Sammanfattningsvis bedöms att föreslagna åtgärder kommer göra att boendemiljön i utredningsområdet påverkas mindre än i dagsläget. Detta eftersom ny vägdragning flyttas bort från bostadshusen och från riksintressets kärnområde. Med föreslagna bullerdämpande åtgärder bedöms konsekvenserna för de berörda fastigheterna därmed minska.

Ett beslutsunderlag för lokalisering av ny rastplats utmed E65 har tagits fram. Förslaget förordrar att en ny rastplats anläggs i anslutning till ny trafikplats vid väg 813. Detta baseras på att det finns goda möjligheter att anlägga en trafiksäker och tillgänglig rastplats i anslutning till ny trafikplats, samt att det finns intressanta målpunkter i området som exempelvis kulturmiljön Börtinge kloster. Vidare har det bedömts finnas goda möjligheter att skapa en naturskön rastplats med siktlinjer mot närliggande odlingsmark, trädalléer och gårdsbebyggelse.

Trafikverket har utökat inventeringen och utredningen för alternativet C vilket redogörs för i miljökonsekvensbeskrivningen där även konsekvenserna redovisas utförligare. Trafikverket bedömer att de sammanslagna konsekvenserna för den föreslagna sträckningen, alternativ B, blir mindre än konsekvenserna för något av de inkomna förslagen, alternativ C och D. Därmed föreslår Trafikverket att gå vidare med den föreslagna sträckningen, alternativ B. Avvägningarna och ställningstagandena, sett till att minimera fragmentisering av landskapet, beskrivs utförligare i miljökonsekvensbeskrivningen.

E.ON: Det finns korsande luftledningar och markkablar längs sträckan som kräver särskilda restriktioner om arbete ska ske nära intill dessa. Trafikverket tar hänsyn till synpunkten och samråd har inletts.

LRF: Viktigt att Trafikverket för en dialog med berörda markägare och att hänsyn tas till markägarnas markanvändning under anläggningstiden. Trafikverket för kontinuerliga dialoger med markägarna.

Miljöpartiet: Aktuell planbeskrivning pekar specifikt ut kapacitetsbristen i korsningen mellan E65 och väg 813, det så kallade Sturupskorset, som huvudproblemet. Vi anser att trafikproblemet kan lösas i den punkt som problemet finns, det vill säga i konflikten mellan trafik mot Malmö och trafik från Malmö till Sturup. Detta löses enklast och mest effektivt med en flyover för trafiken längs med E65:an mot Malmö. En sådan lösning, enbart i korsningen, tillgodoser behovet av kapacitet för berörda trafikstråk, utan att inkräkta mer på jordbruk och orörd natur i närområdet. Trafikverket menar att kapacitetsbristen finns både i cirkulationsplats men även där två körfält vävs samman till ett. Därför behövs fyrfältig väg med en fullständig trafikplats i korsningen mellan E65 och väg 813. I vägutredningen har konstaterats att de sammantagna konsekvenserna för ett alternativ i befintlig sträckning är större och sämre än en

utbyggnad i ny sträckning, se tidigare yttrande och samråd samt inriktningsbeslut om fortsatt arbete.

Nötesjö konferansanläggning: Avfarten till Nötesjö från Ystad verkar vara en tvär avfart och känns inte säker i ert förslag. Vi har dessutom långtgående planer på att bygga ut vår verksamhet vilket leder till att just denna väg blir hårdare trafikerad. Vi skulle önska att man kunde bygga fler filer just vid den avfarten, skulle önska att det blev i likhet med avfarten till Skurup vid Svaneholm. Trafikverket noterar synpunkten. Analys kring trafiksäkerheten för anslutningarna pågår.

Segeåns vattendragsförbund och vattenråd: En damm som byggts inom ramen för åtgärdsprojekt Segeå-projektet kommer delvis bli överbyggd av den nya vägdragningen och förbundet kommer därför kräva ersättning för det intrång och den skada som vägdragningen innebär på våtmarken. Trafikverket noterar synpunkten och undersöker förutsättningarna för fortsatt hantering.

Skånes ornitologiska förening: SkOF hoppas att vägen utformas på sådant sätt att fåglar och övriga vilda djur ges så goda möjligheter som möjligt att leva vidare i området. Den planerade sträckningen går dessutom rakt över en våtmark öster om nuvarande Södra Sturupsvägen. Kommer denna våtmark att ödeläggas? Finns det i så fall tankar på kompensationsåtgärder? Trafikverket noterar synpunkten och undersöker förutsättningarna för fortsatt hantering avseende frågan om våtmarken. Samråd med Segeåns vattendragsförbund har inletts. För vilt planeras en lång bro där goda passagemöjligheter ges för djuren att passera.

Svedala kommun, räddningstjänsten, teknisk nämnd och bygg- och miljönämnd: Räddningstjänsten ser behov av att möjligheten för räddningsfordon att åka direkt från E65 ner till väg 814 och 596 bibehålls. Kommunstyrelsen vill att projektet kan genomföras tidigare då vägen är mycket olycksdrabbad och har kapacitetsproblem. Trafikverket noterar synpunkterna. Efter kontakt med räddningstjänsten beskrivs behov av att kunna åka direkt från E65 till väg 814 och 596 för utryckningstrafik västerifrån. Trafikverket undersöker förutsättningarna för en sådan koppling.

Swedavia: Det är viktigt att projektet tillser att resenärer kan komma till flygplatsen utan alltför stora hinder. Ombyggnad av E65 och väg 108 bör inte ske samtidigt ur Swedavias synvinkel. Trafikverket noterar synpunkterna.

Böringe Bygdeförening: Önskar att trafikplats öster om Böringe utreds samt att höjden på bullervallen utreds. Trafikverket avser att höja bullervallen men det ingår inte i vägplanen utan hänförs till byggskedet. En trafikplats öster om Böringe är inte aktuellt då det skulle innebära att en större del av vägen blir statlig väg. Det skulle även innebära längre väg för cyklister samt sämre åtkomst till åkermarken väster om Böringe.

Böringe Jaktskytteklubb: Kontinuerlig kontakt har förelegat med klubbens representant. Den nya sträckningen påverkar den västra skjutbanans säkerhetsområde. Av bland annat miljöskäl och landskapsbild bedöms inte vägens sträckning kunna förskjutas norrut. En möjlig lösning är att flytta på skjutbanan och samlokalisera den med den östra.

Samråd med allmänheten

Många boende upplever att bullret från vägen är högre än de teoretiska mätningarna och vill att bullermätningar utförs på fastighet. Trafikverket avser att höja bullervallen men det ingår inte i vägplanen utan hänförs till byggskedet.

Boende önskar påfartsramp på E65 från Böringe mot Skurup. Trafikverket arbetar med analysen kring trafiksäkerheten för anslutningarna.

En person önskar att Trafikverket tar hänsyn till alla plankorsningar för dem som kommer söderifrån och ska köra mot Malmö. Det är nu stora problem i rusningstrafiken att ta sig ut på vägen. Trafikverkets beräkningar visar att kapaciteten på vägen kommer att bli mycket bättre med två körfält i vardera riktning och med den nya trafikplatsen kommer det att bli enklare att ta sig ut på E65.

Boende önskar att vägen sänks 4-5 m för att minska bullerpåverkan. Trafikverket undersöker en sänkning av profilen.

Boende vill att ekopassagen utformas som en ekodukt. Trafikverket menar att ekopassagen tillgodoser djurens möjlighet att passera väl. Ekopassagen ger totalt sett ett mindre intrång och negativ konsekvens i naturmiljön än en ekodukt. Dessutom är kostnaden för en ekodukt ungefär dubbelt så stor, vilket medför att det inte är samhällsekonomiskt rimligt.

En person vill att man utformar korsningen väg 814/E65 med stor omsorg så att man får en fin cykelpassage längs väg 814 mot Bökeberg samt mot Svedala. Trafikverket noterar synpunkten.

/Johan Månsson

Trafikverkets projektledare



TRAFIKVERKET

Trafikverket Region Syd, Malmö. Besöksadress: Neptunigatan 52, Malmö
Telefon: 0771-921 921, Texttelefon: 010-123 50 00

www.trafikverket.se