

Beteckningarna i tabel 1.1 återfinns också i figur 1.5 som är en schematisk beskrivning av väganläggningarna.

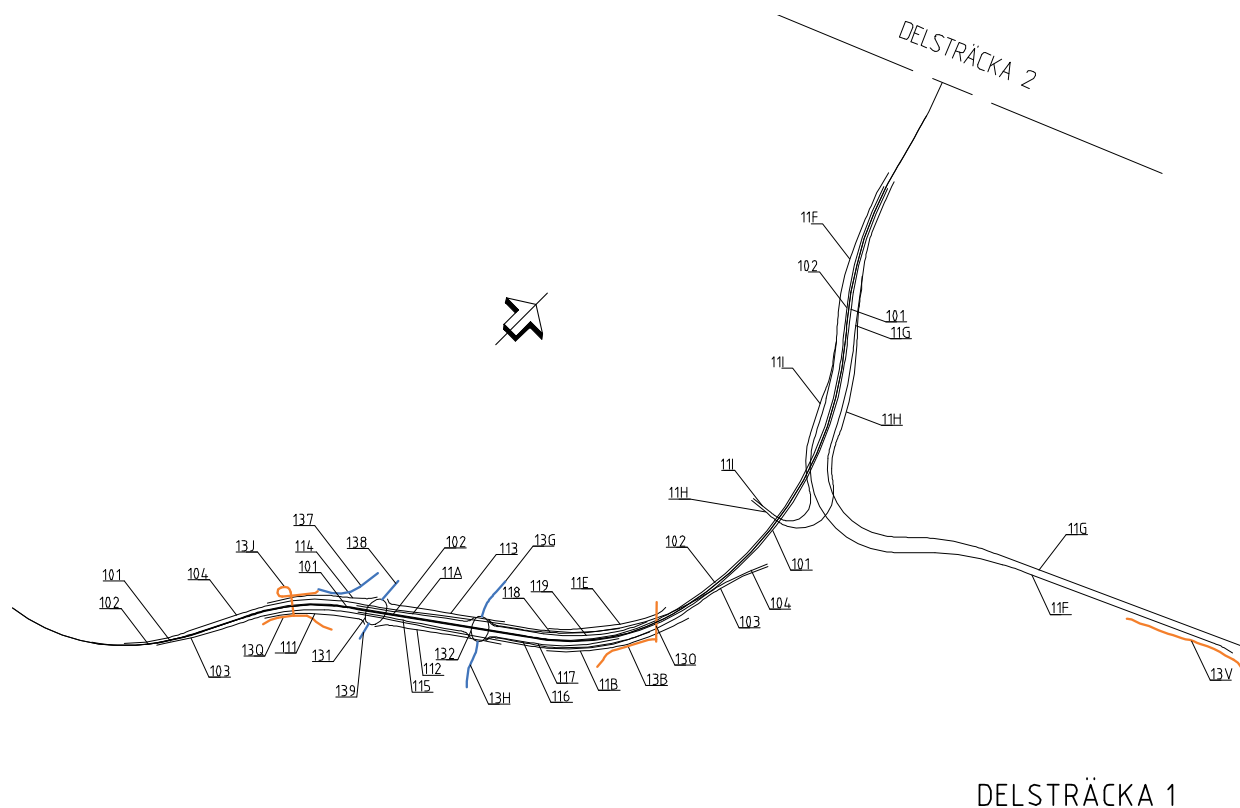
De ingående delarna beskrivs mer i detalj under avsnitten 4.2 *Utformning*, 4.4 *Typsektioner*, 4.5 *Plan- och profilstandard*, 4.8 *Avvattning och ledningar*, 4.12 *Broar och andra byggnadsverk*, 4.13 *Ovanjordsanläggningar* och 4.15 *Skadeförebyggande åtgärder*.

I tabellerna och på arbetsplanens illustrationer i denna pärm redovisas också de kommunala anläggningar som ingår i projektet men som inte ska fastställas. Genomförandet av dessa delar görs med stöd av plan- och bygglagen.

4.2 Utformning

Nuvarande E4/E20 byggs om på sträckan mellan trafikplats Lindvreten och trafikplats Kungens kurva för att säkerställa en effektiv fördelning av trafik mellan E4, E20 och trafik med målpunkter i området Skärholmen/Kungens kurva.

E4/E20 har idag gemensam sträckning mellan Södertälje och Stockholm. I vägförslaget sker en uppdelning vid bron över Vårbyfjärden så att trafiken på E4 Förbifart Stockholm går i mitten och E20-trafiken leds på ömse sidor. E4-trafiken leds ner i en tunnel mitt i vägområdet och vidare norrut genom E4 Förbifart Stockholms tunnlar.



Figur 1.5 Beteckningar på anläggningsdelar, se även planritningar i denna pärm och tabell 1.1. Gång- och cykelvägar anges i orange och kommunala vägar i blått.

Tabell 1.1 Arbetsplanens och projektets omfattning, väganläggningar

Beteckning	Sträcka	Längd	Vägbansans bredd	Slitlager	Anmärkning
101-102	E4 Förbifart Stockholm mellan Vårby backe - Sättraberg (delsträcksgräns)	5200 m	29,5 m i ytläge, 2 x 13,5 m i tunnel	Belagd, betongkörbana i tunnel och tråg	Bredd 22,5 m genom trafikplatsen
103-104	E20 mellan Vårby backe - Kungens kurva	2800 m	2 x 13,5 m	Belagd	2x 10,0 m genom trafikplatsen
11f-g	E20, ramper mot E4 Förbifart Stockholm	3300 m	7,0 m	Belagd	
11h-i	Bussramper Skärholmsvägen - E4 Förbifart Stockholm	1000 m + 1400 m	16,5 m i ytläge, 2x7,0 m i tunneldel	Belagd	
131	Överliggande elliptisk cirkulationsplats, trafikplats Lindvreten	330 m	9,5 m	Belagd	Kommunal väg
111-114	Ramper norrut och söderut, trafikplats Lindvreten	1300 m	7,0 m	Belagd	
132	Överliggande elliptisk cirkulationsplats, ny trafikplats vid Kungens kurva	300 m	9,5 m	Belagd	Kommunal väg
116-119	Ramper norrut, ny trafikplats vid Kungens kurva	600 m	10,0 m	Belagd	
11a, 115	Ramper söderut, ny trafikplats vid Kungens kurva	500 m	7,0 m	Belagd	
11b, 11e	Ny anslutning av befintliga södergående ramper från Kungens kurva	500 m	7,0 m	Belagd	
137	Vårby allé, ombyggnad väster om trafikplats Lindvreten för att anpassa till ombyggd trafikplats	280 m	8,0 m	Belagd	Närmast cirkulationsplatsen 18,0 m, kommunal väg
139	Kungens kurvaleden, ombyggnad närmast trafikplats Lindvreten	80 m	18,0 m	Belagd	Kommunal väg
138	Skärholmsvägen, ombyggnad närmast trafikplats Lindvreten	110 m	22,0 m	Belagd	Inkl. gång- och cykelväg, kommunal väg
13g-h	Anslutande vägar till ny trafikplats vid Kungens kurva	550 m	18,0 m	Belagd	Kommunal väg
13q	Gång- och cykelväg på berghylla öster om E4/E20 med anslutning till bron vid Grindstugan	320 m	3,5 m	Belagd	Kommunal väg
13j	Gång- och cykelbro över E4/E20 i Vårby backe vid Grindstugan med anslutningar till befintliga gång- och cykelvägar	375 m	4,0 m	Belagd	Kommunal väg
13o	Gång- och cykelväg. Bro och tunnel mellan Skärholmen och Kungens kurva. Över E4 och under E20	170 m	5,0 m	Belagd	Kommunal väg
13b	Gång- och cykelväg Ekgårdsvägen - Diagonalgatan	300 m	3,5 m	Belagd	Kommunal väg
131	Gång- och cykelväg på bro över E4 och E20 genom trafikplats Lindvreten	300 m	4,0 m	Belagd	Kommunal väg
132	Gång- och cykelväg på bro över E4 och E20 genom ny trafikplats vid Kungens kurva	550 m	4,0 m	Belagd	Kommunal väg, eventuellt ersätts den med ny gång- och cykelbro
13v	Gång- och cykelväg längs E20 Vid Segeltorp	500 m	3,5 m	Belagd	Kommunal väg

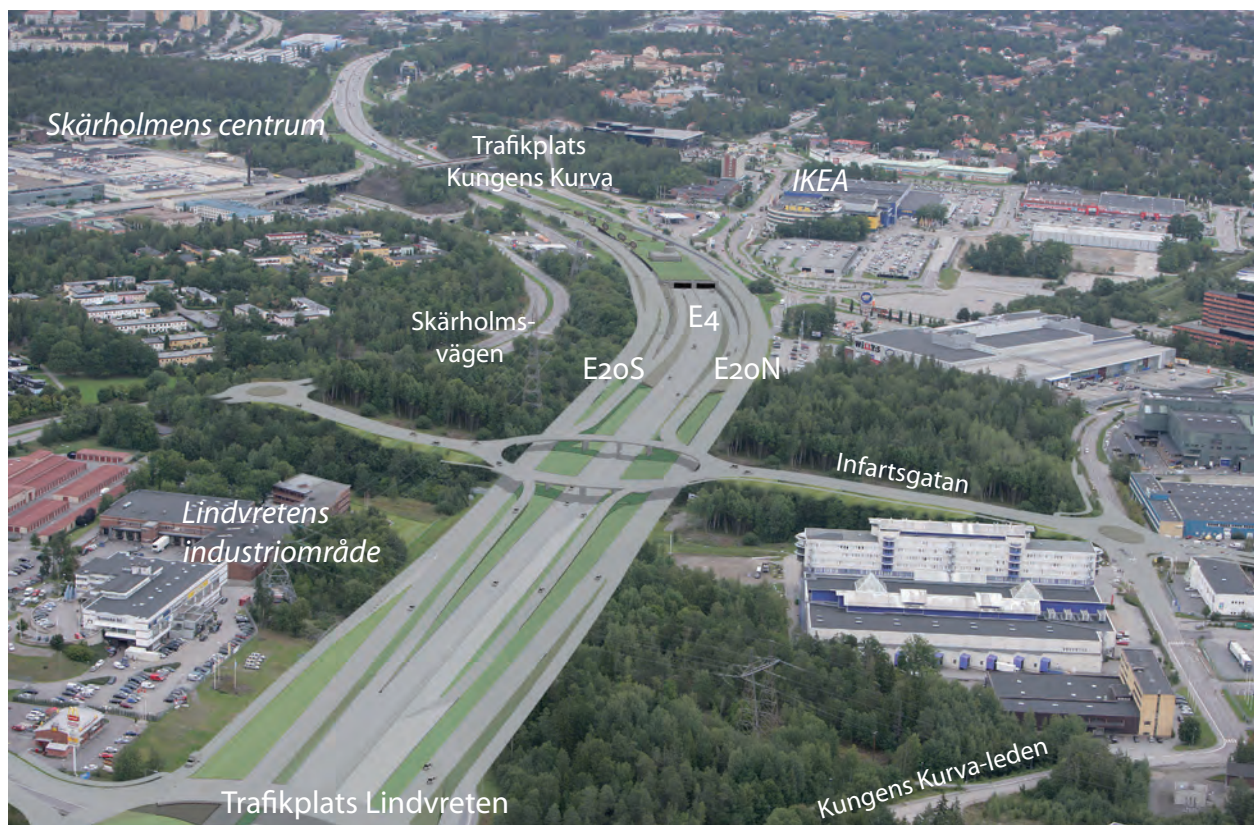
E20-trafiken fortsätter mot Stockholm och Essingeleden, se figur 1.7. I arbetsplanen redovisas en anslutning utan Masmolänken som planeras ansluta mellan trafikplatserna Vårby och Lindvreten. Utformningen har samordnats med arbetsplanen för Masmolänken.

4.2.1 Trafikplats Lindvreten

Trafikplats Lindvreten består av en överliggande oval cirkulation med raka ramper, som ansluter till E20 i både södergående och norrgående riktning. Cirkulationen ansluter också till de lokala vägarna Skärholmsvägen och Kungens kurvaleden. På den norra sidan av cirkulationen anläggs en gång- och cykelväg, som korsar de norrgående ramperna i plan.

4.2.2 Ny trafikplats vid Kungens kurva

Den nya trafikplatsen består också den av en överliggande oval cirkulation med raka ramper. Söderut ansluter ramperna till E4. Norrut ansluter ramperna både till E4 Förbifart Stockholm och till E20. Dessa är tvåfältiga närmast cirkulationen, men delas sedan upp i två enfältiga ramper. Ramperna mot E20 ansluter till vänster i körriktningen, som additionsfält vid påfart till E20 och som subtraktionsfält vid avfart från E20. Även ramperna mot E4 ansluter som additions- respektive subtraktionsfält, men till höger i körriktningen. Från cirkulationen anläggs en ny gata, som ansluts till Skärholmsvägen och Kungens kurvaleden. På den södra sidan anläggs en gång- och cykelväg, som korsar de södergående ramperna i plan. Diskussioner med Huddinge kommun innebär att denna kan komma att ersättas med en friliggande gång- och cykelbro. En sådan har markerats på illustrationsplanen.



Figur 1.7 E4 Förbifart Stockholm enligt arbetsplanen sett från söder



Figur 1.6 Nuvarande E4 sett från söder

4.2.3 Trafikplats Kungens kurva

Befintlig trafikplats Kungens kurva byggs om för att medge direktramp mellan E4N Förbifart Stockholm och E20 N in mot Stockholm. De lokala kopplingarna anpassas till den nya utformningen men kopplingarna blir enbart till E20. Bland annat påverkas av- och påfartsramperna, som ansluter till Skärholmsvägen vid Statoil. Påverkan sker främst under byggnadstiden, då marken delvis behövs för tillfälliga vägar. Den befintliga gång- och cykeltunneln under nuvarande E4/E20 kommer att byggas om i samma sträckning som idag. Den kommer då att ledas under E20 men över E4 Förbifart Stockholm.

4.2.4 Direktramp

Mellan E4 Förbifart Stockholm och E20 i riktning in mot Stockholm anläggs direktramp med hastighetsstandard 70 km/tim. Dessa ansluts till E4 Förbifart Stockholm i tunneln under Sättra i form av motorvägsavfart respektive motorvägsåfart. I

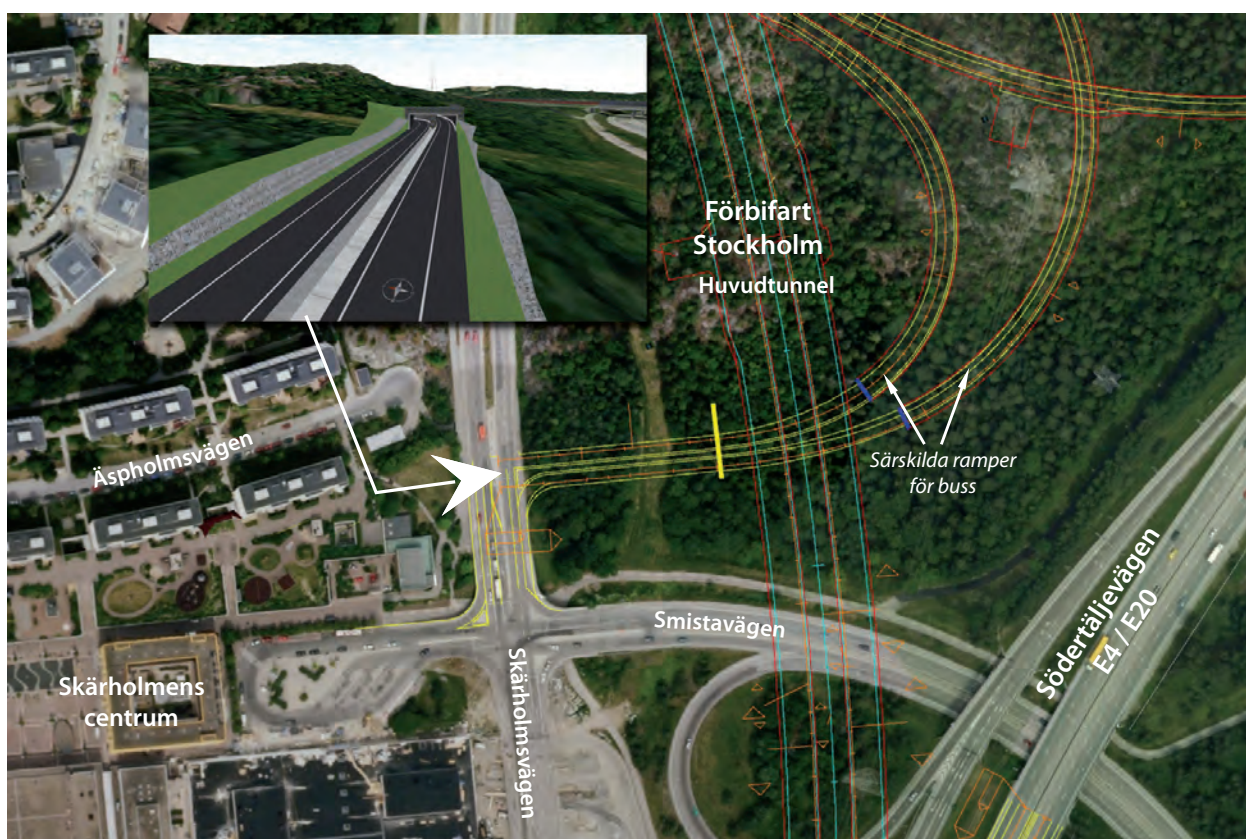
anslutningen till E20 utformas de som additionskörväg resp. subtraktionskörväg, vilka övergår till av- respektive påfart i trafikplats Bredäng.

Ramperna, som i huvudsak ligger i tunnel, blir enfältiga med en maximal lutning på 5 procent i tunnel. I rampen från E4 Förbifart Stockholm till E20 kommer siktbreddning att behövas för att hastighetsstandarderna ska kunna upprätthållas.

4.2.5 Bussramper

Från direktramperna anläggs separata enfältiga bussramper. Ramperna ansluts till Skärholmsvägen i en trevägskorsning, som regleras med automatiska bommar för att förhindra att privatbilar använder bussramperna, se figur 1.8. Ramperna får en lutning på 7 procent.

En ombyggnad av bussterminalen i Skärholmen i flera plan har diskuterats. Den redovisade anslutningen till Skärholmsvägen håller öppet för olika framtida lösningar för bussterminalen.



Figur 1.8 Bussramperna ansluter mot Skärholmsvägen