



TRAFIKVERKET

Informationsmöte inför byggstart av ny väg 1728 vid Dalstorp

2024-06-25

Bygdegården i Dalstorp

kl 18-20

Trafikverket och vald Entreprenör Holst Entreprenad AB informerar

D A G O R D N I N G

- 1 Nuläge och bakgrund**
- 2 Vad bygger vi?**
- 3 När startar vi? Tidplan**
- 4 Hur kan påverkan bli under byggtiden?**
- 5 Kontaktuppgifter och mer information**

Trafikverket:

Kristina Balot, projektledare

Hanna Brandt, markförhandlare

Mats Ölund, byggplatsuppföljare samordnande

Entreprenör:

Daniel Kjellerstedt, arbetsledare
Holst Entreprenad AB

1 Nuläge och Bakgrund

- Vald entreprenör för byggnation klar: **HOLST ENTREPRENAD AB**
- Skogsavverkning i väster klar mht hasselmus 2024-03
- Ledningsarbeten söder om Sågverket klart 2024-04-30
- **Informationsmöte med allmänhet Bygdegården i Ljungstorp 25 juni 2024 inför start av entreprenad**

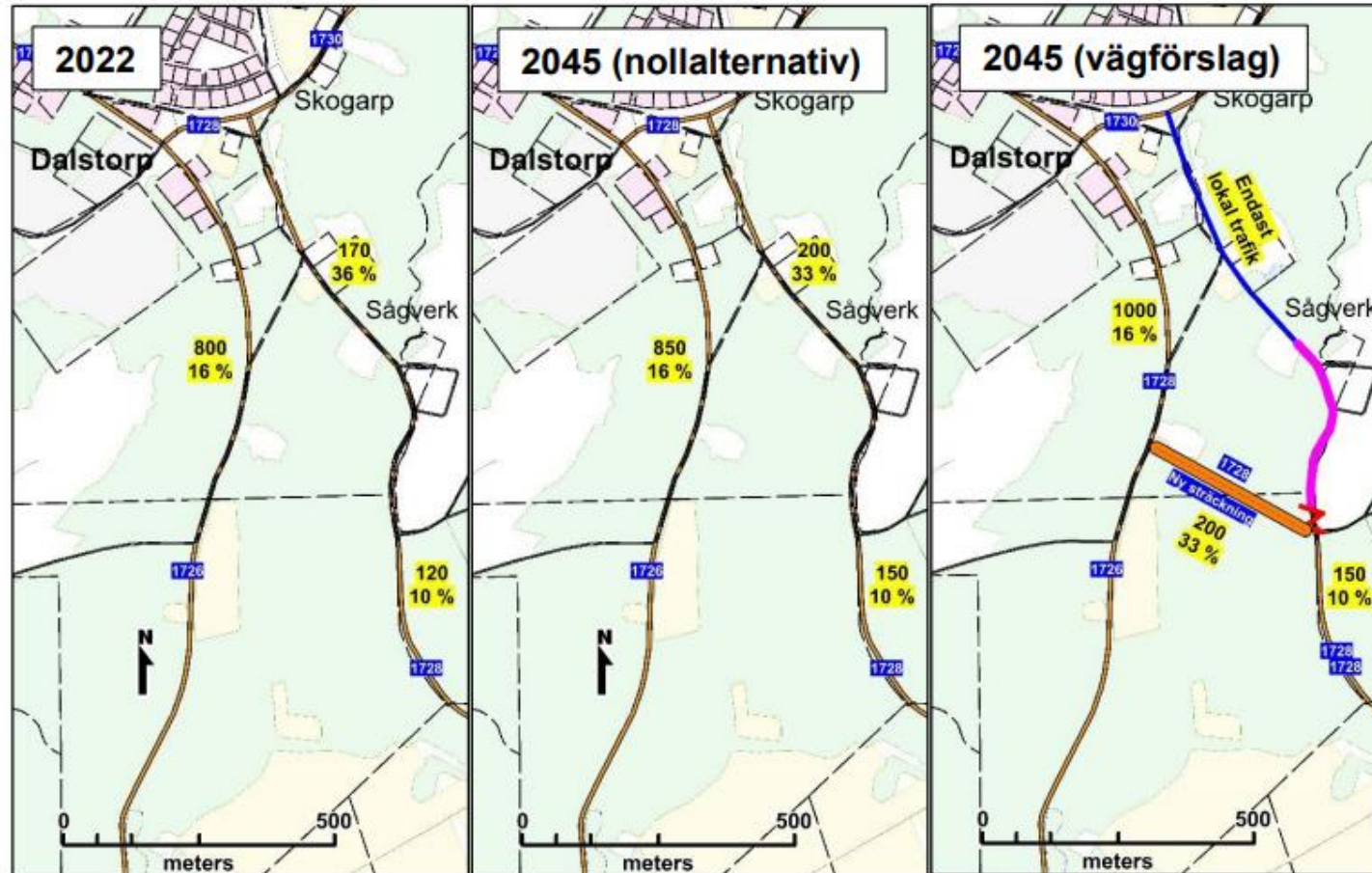
SYFTE och PROJEKTMÅL med att bygga ny väg 1728:

- Avlasta centrala delar från tung trafik
- Förbättra säkerhet i vägkorsningar
- Anpassa ny väg 1728 till Detaljplan för utökad verksamhet vid Sågverket

STANDARD PÅ Väg 1728

- Hastighet 50 - 70 km/h på väg 1728
- Bredd idag 5-5,5 m
- Brant profil vid gammal bro
- Sprickbildning på asfalt och sidor av väg

TRAFIKFLÖDEN på vägsystem kring Dalstorp nu och i framtiden



Figur 7. Kartor över uppskattade trafikflöden (gulmarkerade siffror) på berörda vägar vid olika situationer. Översta siffran anger årsmedeldygnstrafik (ÅDT) och procentsiffran anger andel tung trafik. T.v. Nuvarande förhållanden (år 2022). Mellersta: Nollalternativet år 2045. T.h: vägförslaget år 2045. Rosamarkerad sträcka uppgår i ett framtida industriområde, och röstreckad sträcka rivs. Blåmarkerad sträcka övergår förslagsvis till kommunal gata och blir en återvändsgata.

2 Vad bygger vi?

- **Vi kommer att bygga en tvärförbindelse** för väg 1728 mellan väg 1726 och 1728 söder om Dalstorp, ca 450 m lång sträcka. Se plankartor. Det blå på kartan är vägområde och det gula är tillfällig nyttjanderätt.
- **En valvbåge bro** ska även byggas över Hjärtaredsbäcken. Vägen byggs huvudsakligen i jungfrulig mark men trafik påverkas när man bygger ihop vägen vid 1726 och när väg 1728 den gamla byggs ihop med den nya.
- **Den gamla vägen 1728** från korsning med väg 1730 kommer att dras in från statligt underhåll från korsningen och ner till söder om Sågverket(Hållanders)när den nya vägen är klar. Del av den blir kommunalgata med återvändsgränd samt övrig del blir industrimark för Sågverket.
- **Nya anslutningar finns vid:**
 - Enskild väg till Gunnarsbo får en ny anslutning från den nya vägen 1728
 - Ny anslutning till väg mot Hållanders sågverk
 - Skogsanslutningar till skogsmark från ny 1728.

DALSTORP

Hållanders
Sågverk

Väg 1728 dras in från
allmänt underhåll

Ny anslutning till
Sågverket byggs

Ny väg 1728

Bro över
Hjärtaredsbäcken

Enskild väg vid Gunnarsbo

Väg mot Ljungsarp

1726

1728

Bäcka-



**När ny väg 1728 är klar dras gamla väg 1728 in från allmänt underhåll.
Tranemo kommun tar över vägen fram till före infarten till Hållanders Sågverk.
Vägen stängs av före infarten.**

**Bå yta för Entreprenör
att ställa fordon/maskiner**

TECKENFÖRKL

MARKANSPRÅK

GRÄNS FÖR VÄGPLAN
GRÄNS FÖR VÄGOMF
GRÄNS MELLAN OLIK
AV MARKANSPRÅK

V NYTT VÄGOMRÅDE

T1 TILLFÄLLIGT NYTTJAN
GÄLLER UNDER BYGGTID OCH 2 MÅNADER EFTER GODKÄND SLUTBESIKTNING.

T2 TILLFÄLLIGT NYTTJANDE FÖR BYGGTRAFIK, AVBANINGSMASSOR OCH HANTERING AV
DAGVATTEN. GÄLLER UNDER BYGGTID OCH 2 MÅNADER EFTER GODKÄND
SLUTBESIKTNING.

T3 TILLFÄLLIGT NYTTJANDE FÖR INFILTRATION AV LÄNSVATTEN.
GÄLLER UNDER BYGGTID OCH 2 MÅNADER EFTER GODKÄND SLUTBESIKTNING.

T4 TILLFÄLLIGT NYTTJANDE FÖR OMLEDNINGSVÄG UNDER BYGGTIDEN.
GÄLLER UNDER BYGGTID OCH 2 MÅNADER EFTER GODKÄND SLUTBESIKTNING.

SÄRSKILDA BESLUT SOM TAS I SAMBAND MED
FASTÄLLESE AV VÄGPLAN

INDRAGNING AV VÄG FRÅN ALLMÄNT
UNDERHÅLL

SK3

TÄTNING AV BOTTEN OCH YTTERSLÄNT I VÄGDIKE

VÄGKANT

BEFINTLIG VÄG

VÄGRÄCKE

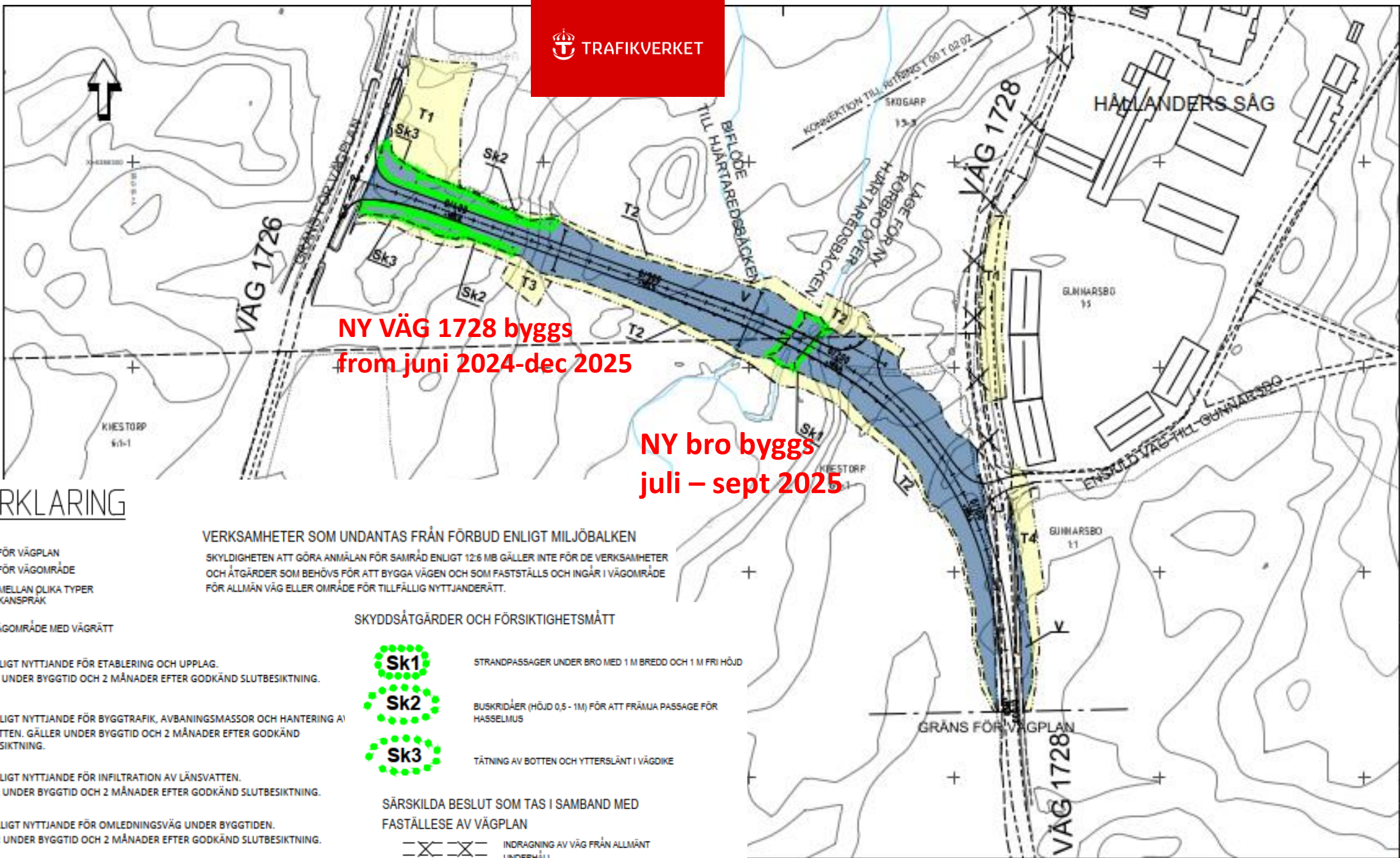
TRUMMA

TÄNKT BRO LÄGE

BEF BRO

HÖJD: RH 2000

Plankarta



**NY VÄG 1728 byggs
from juni 2024-dec 2025**

**NY bro byggs
juli - sept 2025**

TECKENFÖRKLARING

- MARKANSPRÅK**
- GRÄNS FÖR VÄGPLAN
 - GRÄNS FÖR VÄGOMRÅDE
 - GRÄNS MELLAN OLIKA TYPER AV MARKANSPRÅK

- V** NYTT VÄGOMRÅDE MED VÄGRÄTT
- T1** TILLFÄLLIGT NYTTJANDE FÖR ETABLERING OCH UPPLAG. GÄLLER UNDER BYGGTID OCH 2 MÅNADER EFTER GODKÄND SLUTBESIKTNING.
- T2** TILLFÄLLIGT NYTTJANDE FÖR BYGGTRAFIK, AVBANINGSMASSOR OCH HANTERING AV DAGVATTEN. GÄLLER UNDER BYGGTID OCH 2 MÅNADER EFTER GODKÄND SLUTBESIKTNING.
- T3** TILLFÄLLIGT NYTTJANDE FÖR INFILTRATION AV LÄNSVATTEN. GÄLLER UNDER BYGGTID OCH 2 MÅNADER EFTER GODKÄND SLUTBESIKTNING.
- T4** TILLFÄLLIGT NYTTJANDE FÖR OMLEDNINGSVÄG UNDER BYGGTIDEN. GÄLLER UNDER BYGGTID OCH 2 MÅNADER EFTER GODKÄND SLUTBESIKTNING.

VERKSAMHETER SOM UNDTANTAS FRÅN FÖRBUD ENLIGT MILJÖBALKEN
SKYLDIGHETEN ATT GÖRA ANMÄLAN FÖR SAMRÅD ENLIGT 12:6 MB GÄLLER INTE FÖR DE VERKSAMHETER OCH ÅTGÄRDER SOM BEHOVS FÖR ATT BYGGA VÄGEN OCH SOM FASTSTÄLLS OCH INGÅR I VÄGOMRÅDE FÖR ALLMÄN VÄG ELLER OMRÅDE FÖR TILLFÄLLIG NYTTJANDERÄTT.

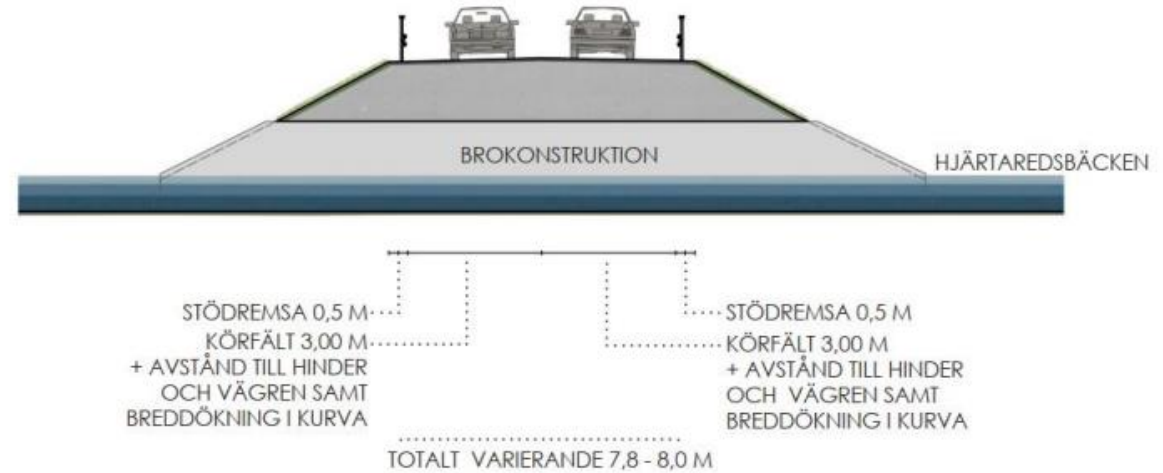
- SKYDDSÅTGÄRDER OCH FÖRSIKTIGHETSMÅTT**
- Sk1** STRANDPASSAGER UNDER BRO MED 1 M BREDD OCH 1 M FRI HÖJD
 - Sk2** BUSKRIDÅER (HÖJD 0,5 - 1M) FÖR ATT FRÄMJA PASSAGE FÖR HASSELMUS
 - Sk3** TÄTNING AV BOTTEN OCH YTTERSLÄNT I VÄGOIKE

SÄRSKILDA BESLUT SOM TAS I SAMBAND MED FASTÄLLESE AV VÄGPLAN

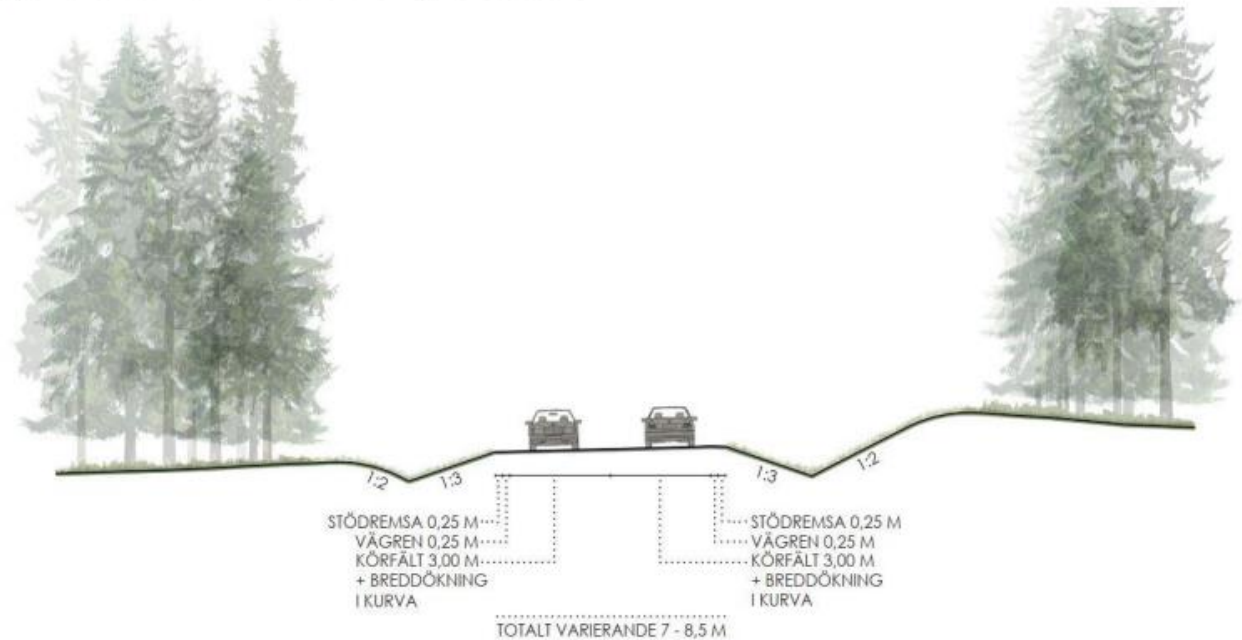
- INDRAGNING AV VÄG FRÅN ALLMÄNT UNDERHÅLL

VÄGSEKTION

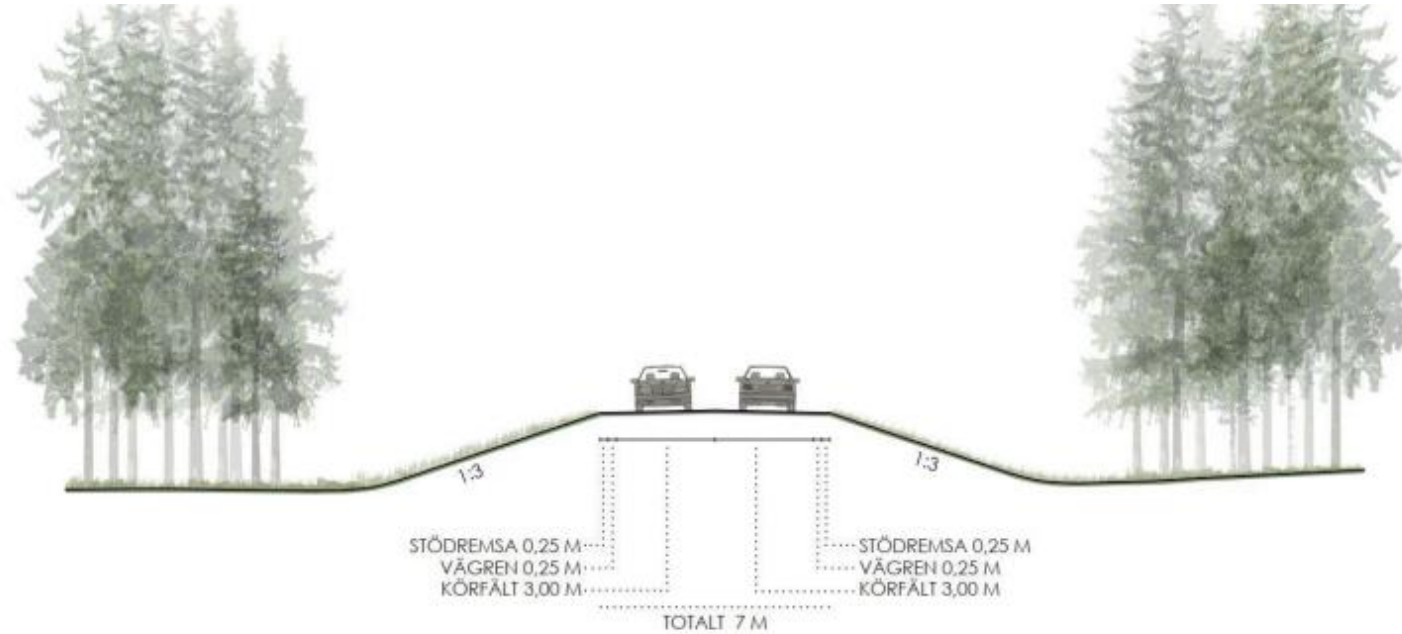
- Asfalterad yta väg 6 m
- Stödremsa 0,5 m på varje sida
- Varierande bredd mht till hinder, räckan och breddökning i kurva
- Total vägbredd ca 7-8,5 m



Figur 19. Sektion 0/221 vid bron över Hjärtaredsbäcken.

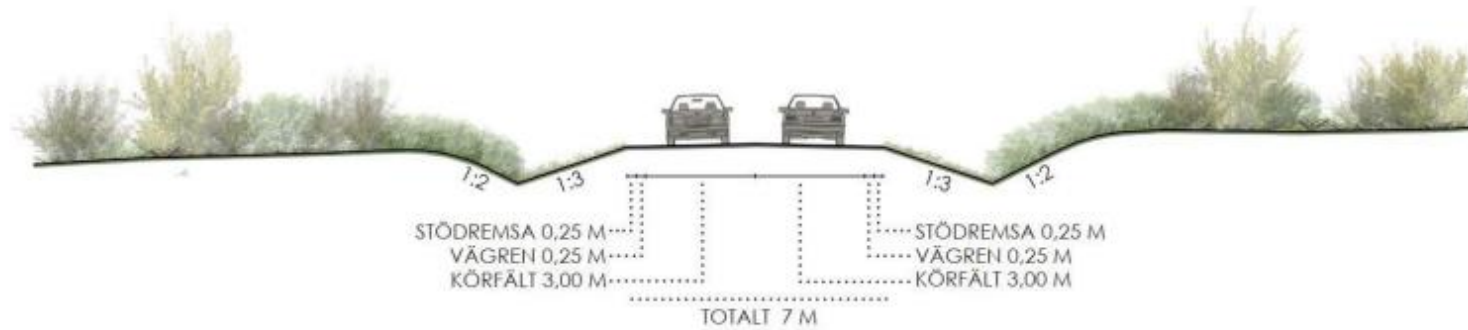


Figur 20. Sektion 0/153 vid skärning.



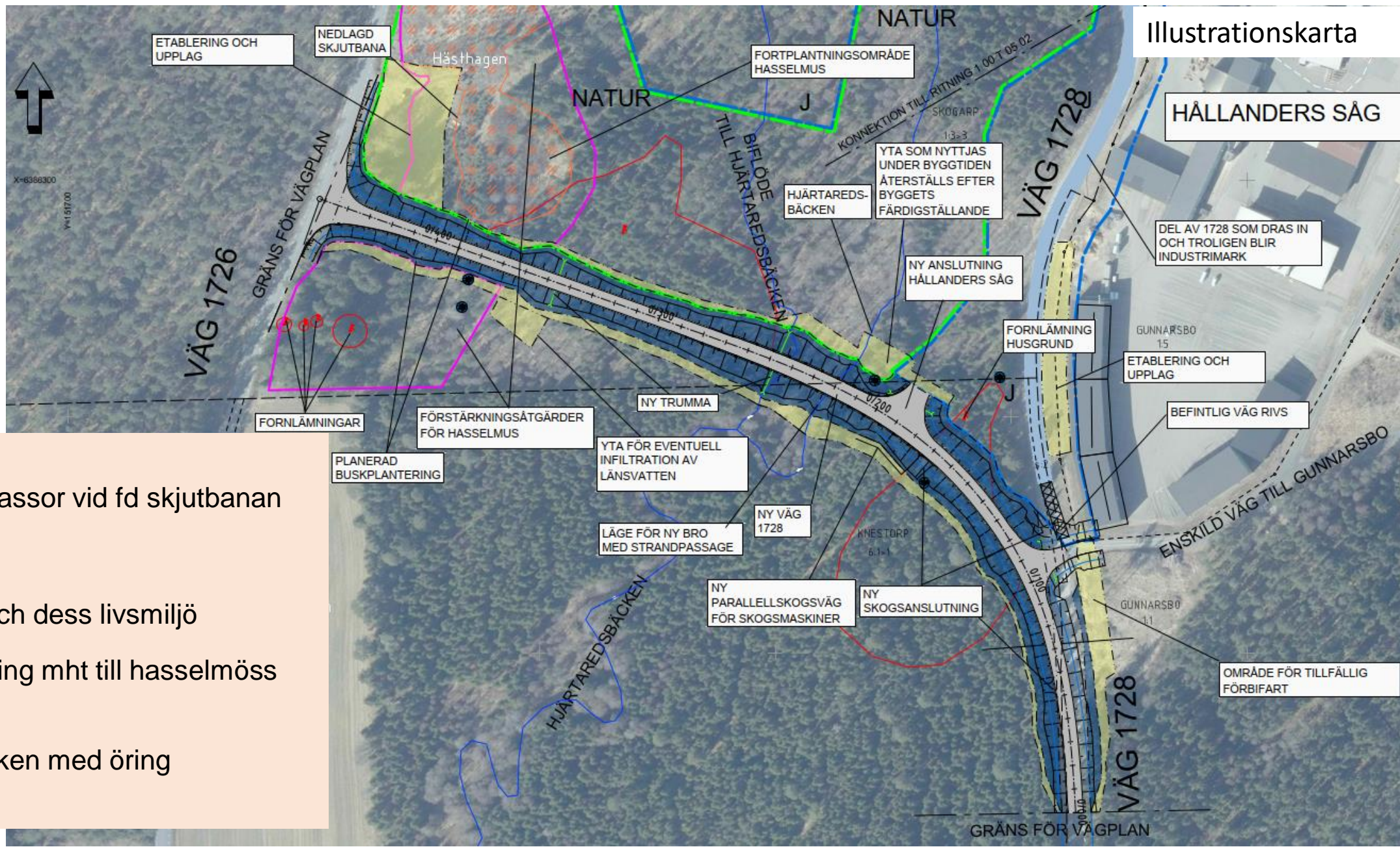
Figur 21. Sektion 0/293 vid bank.

Sektion i väster som visar buskage för hasselmöss i ytterslännt för diket.

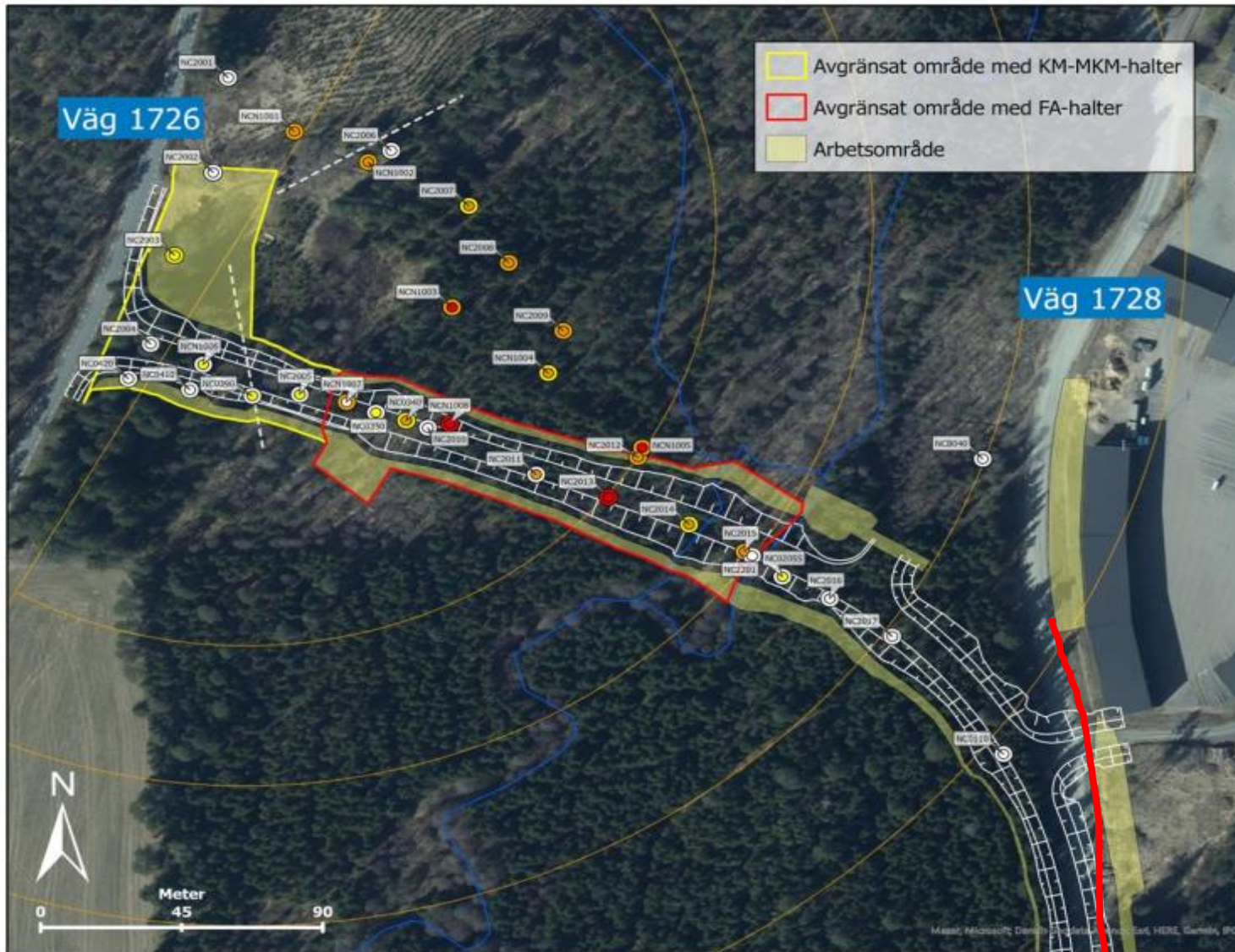


Figur 22. Sektion 0/397 med låga buskplanteringar i slännt för hasselmöss.

Miljöhänsyn i projektet



- Förorenade massor vid fd skjutbanan
- Kulturmiljö
- Hasselmöss och dess livsmiljö
- Skogsavverkning mht till hasselmöss och fåglar
- Hjartaredsbäcken med öring



Figur 13. Karta med jordprovpunkter och klassning av påvisade föroreningshalter enligt indelning med avseende på känslig markanvändning (KM), mindre känslig markanvändning (MKM) och farligt avfall (FA).

Hantering av förorenade massor

Massor inom rödmarkerad begränsningsyta körs till deponi pga av föroreningar i jord alstrade av fd skjutbanas verksamhet.

Arbetet bedöms ske mellan juni – aug 2024

Ledningar längs 1728

Ledningar har lagts parallellt gamla väg 1728 in i den nya vägen söder om Sågverket från Gunnarsbo vägen och ca 300 m söderut.

Röd linje visar läge för ledningar.

Arbetet blev klart 30 april 2024.



Figur 29. Hasselmus fotograferad i Tranemo kommun vid 2006 års inventering. © Boris Berglund.

Hasselmöss finns
söder och norr
om ny väg öster
om fd skjutbanan



Hjärtaredsbäcken vid broläget. Bild tagen i nedströms riktning. Bild: Norconsult

Vy mot norr
Hjärtreds-
bäcken vid
broläge

3 Tidplan

Denna tabell visar preliminära tider för byggnationen

Tidpunkt	Aktivitet
Juni 2024	Byggstart med vald Entreprenör
Sker juni – augusti 2024	Hantering av förorenade massor i väster som körs till deponi
Sker juni – augusti 2024	Stubbrytning i väster
Sker efter 31 juli 2024	Skogsavverkning i öster samt stubbrytning
Mellan 15 juli – 15 september 2025	Brobyggnation vid Hjärtaredsbäcken
20 oktober 2025	Beläggningsarbeten klara senast
15 oktober 2025	Planteringar hasselmusbuskage klara senast
14 november 2025	Slutbesiktning väg
12 december 2025	Öppen för trafik, skyltning uppdaterad för väg
Höst 2025/vår 2026	Slitlager asfalt, beror på väder när det kan läggas
December 2025	Gamla väg 1728 dras in från statligt underhåll och övergår till Tranemo kommun samt del blir kommunal industrimark enligt Detaljplan

4 Hur kan påverkan bli vid byggnation?

Störande moment och intrång

- Transporter, schaktarbeten, lastning och lossning av massor och material, samt packningsarbeten kan orsaka byggbuller och vibrationer.
- Byggtrafik kan orsaka viss nedsmutsning och damning, samt bullerstörning vid transporter från och till byggarbetsplatsen.
- Dessa konsekvenser bedöms bli förhållandevis små och kortvariga och inga gränsvärden för luftkvalitet riskerar överskridas.
- Vibrationer bedöms inte orsaka påtaglig störning för närboende.
- Byggskedet bedöms inte påverka trafiken på omgivande vägar annat än temporärt i form av nedsänkt hastighet, samt nedsatt framkomlighet under enstaka dygn.
- **Sammantaget bedöms byggskedet innebära små negativa konsekvenser för boendemiljön i närområdet.**

Påverkan på trafiken

- Under delar av byggskedet kommer trafiken på vägarna 1726 och 1728 förbi byggplatsen kortvarigt påverkas av nedsatt framkomlighet.
- När väg 1726 ska byggas ihop med ny väg i slutet av byggtiden kommer endast ett körfält vara öppet, samt ha nedsatt hastighet under kortare period. Risk för köbildning anses vara liten.
- När ny väg byggs ihop med befintlig väg 1728 kan det bli aktuellt med kortare avstängning, varvid trafik leds om via väg 1726.
- Kollektivtrafik kommer inte påverkas under byggtiden.
- För gång-och cykeltrafik ska vägen hållas framkomlig genom att utrymme säkras i anslutning till vägen.

Tillgång till väg 1728 ska finnas för trafikanter under byggtiden men vissa framkomlighetsproblem kan ske vid vissa moment.

3.3.1. Skede A byggnation ny väg väster om bäcken

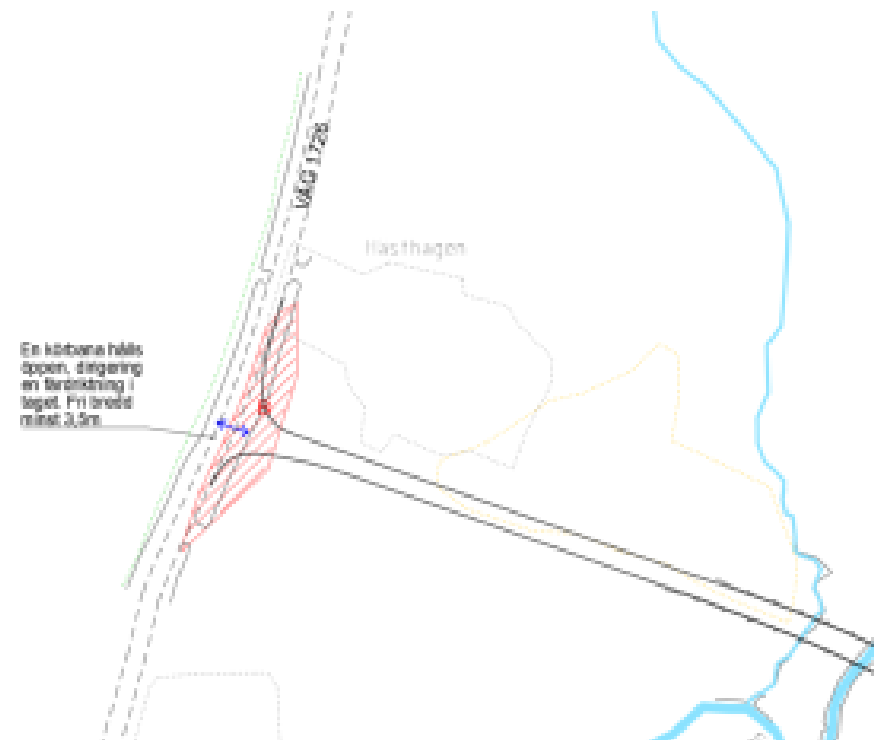
I samband med byggnation av ny väg väster om nya bron påverkas befintliga väg 1726 i första hand av byggtrafik till och från arbetsområdet. Se Figur 7.



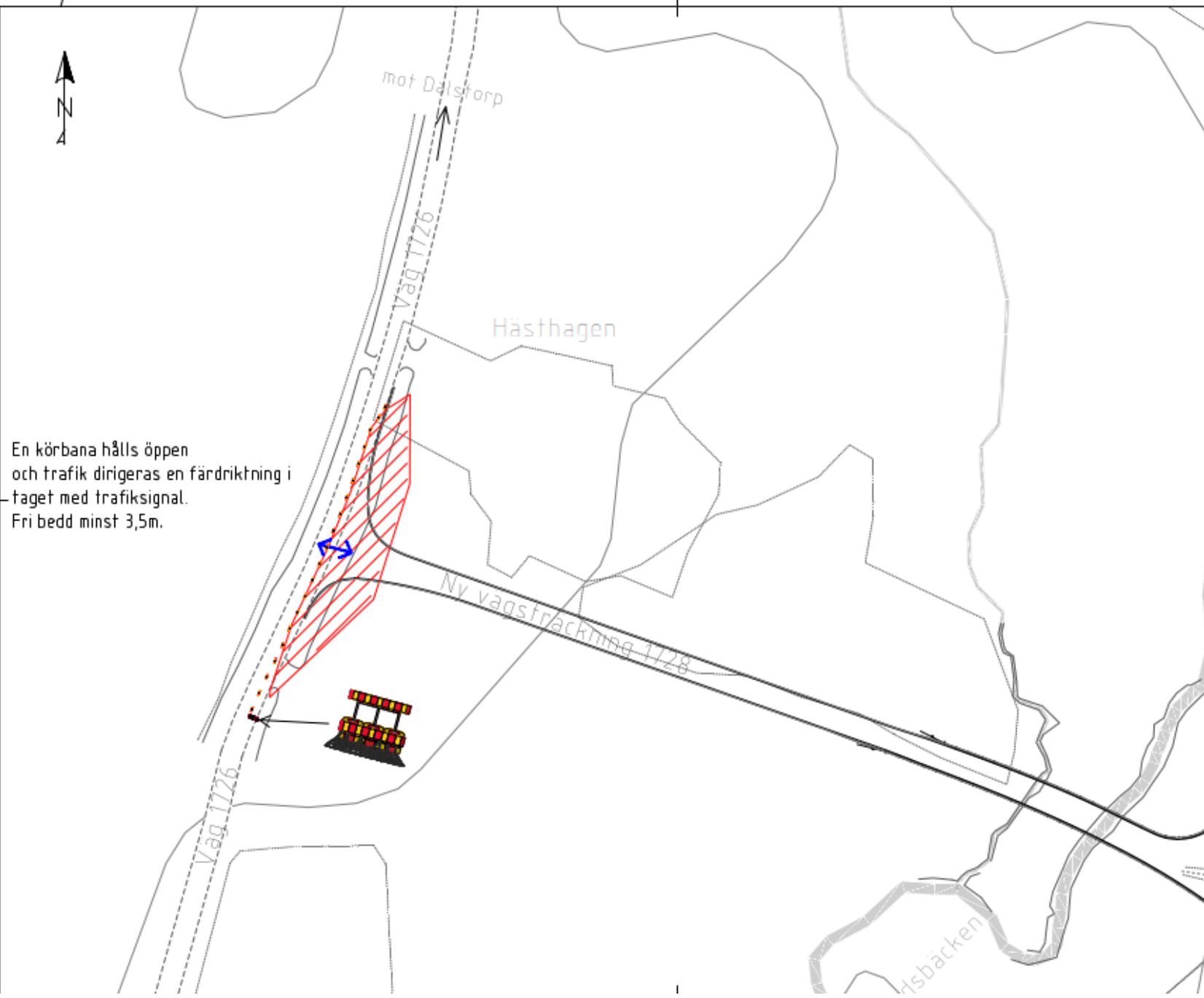
Figur 7 visar schematiskt skede A, blå pil visar föreslagen angöring för byggtrafik.

3.3.2. Skede B: anslutning ny väg 1728 till väg 1726

I samband med byggnation av ny anslutning mellan ny väg 1728 till 1726 behöver ett körfält stängas och trafik dirigeras en färdriktning i taget förbi arbetsområdet. Se Figur 8, Figur 9 och Bilaga 101To801. Uppskattad genomförandetid för skede B är ca 5 arbetsdagar.



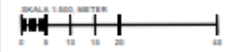
Figur 8 visar schematiskt skede B med byggnation av anslutning till väg 1726. Blå pil visar föreslagen angöring för byggtrafik.



En körbana hålls öppen
och trafik dirigeras en färdriktning i
taget med trafiksignal.
Fri bädd minst 3,5m.

Hastighetssänkning till
30km/h under byggtid

Skede B
Avsmalrad körbana med
dirigerling en färdriktning
i taget med trafiksignal
förbi arbetsområdet,
tungt tvärgående skydd.
Möjlig angöring för
byggtrafik visas med blå
pil.



PRELIMINÄR	
BILAGA	
2023-11-15	
VÄGPLAN V.1728 DALSTORP	
00	
00	
LEDENVÄRN	1081220
P.ERIKSSON	300403
PLANRITNING	
VÄGUTFORMNING OCH TRAFIK	
TRAFIKFÖRINGSPRINCIP SKEDE B	
1:500	A1
1 01 T 08 01	

3.3.3. Skede C: avverkning och byggnation väg öster om bäcken

Skede C omfattar hantering av trafik under byggnation av ny väg öster om bäcken fram till befintligt vägområde vid väg 1728. Se Figur 10. I detta skede påverkas i första hand befintlig anslutningsväg till skogsfastighet. Ny permanent skogsvägsanslutning är föreslagen i söder och föreslås anläggas inför detta skede för att fungera som tillfart till skogsområdet sydväst om nya vägsträckan under skede C. Se föreslagen anslutning markerad med röd pil i Figur 10. Byggtrafik föreslås angöra skede C via väg 1728 norr om anslutning till enskild väg, se anslutning markerad med blå pil i Figur 10. Skedet omfattar även avverkning av den skog som ingår i entreprenaden och angöring för avverkningsfordon föreslås via samma angöringspunkt som för byggtrafik i Figur 10 samt från väg 1728, se figur Figur 11.



Figur 10 visar schematiskt skede C avseende byggnation av ny väg. Blå pil visar föreslagen angöring för byggtrafik och avverkningsfordon medan röd pil visar möjlig angöring till skogsfastighet.

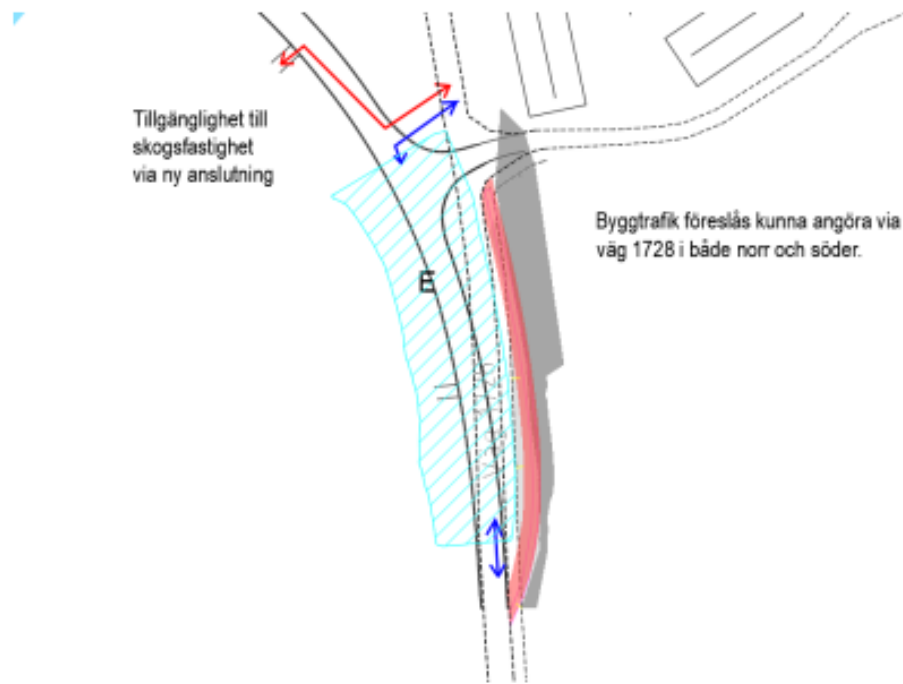
3.3.4. Skede D: byggnation bro

För byggnation av bro påverkar inte befintliga vägar annat än för byggtrafik som föreslås angöra från både öster och väster. Från väster via ny anslutning till väg 1726. Från öster via tillfällig anslutning till väg 1728 direkt norr om enskild vägs anslutning, se blå pil i Figur 10.

3.3.5. Skede E: byggnation ny väg i anslutning till befintlig väg 1728

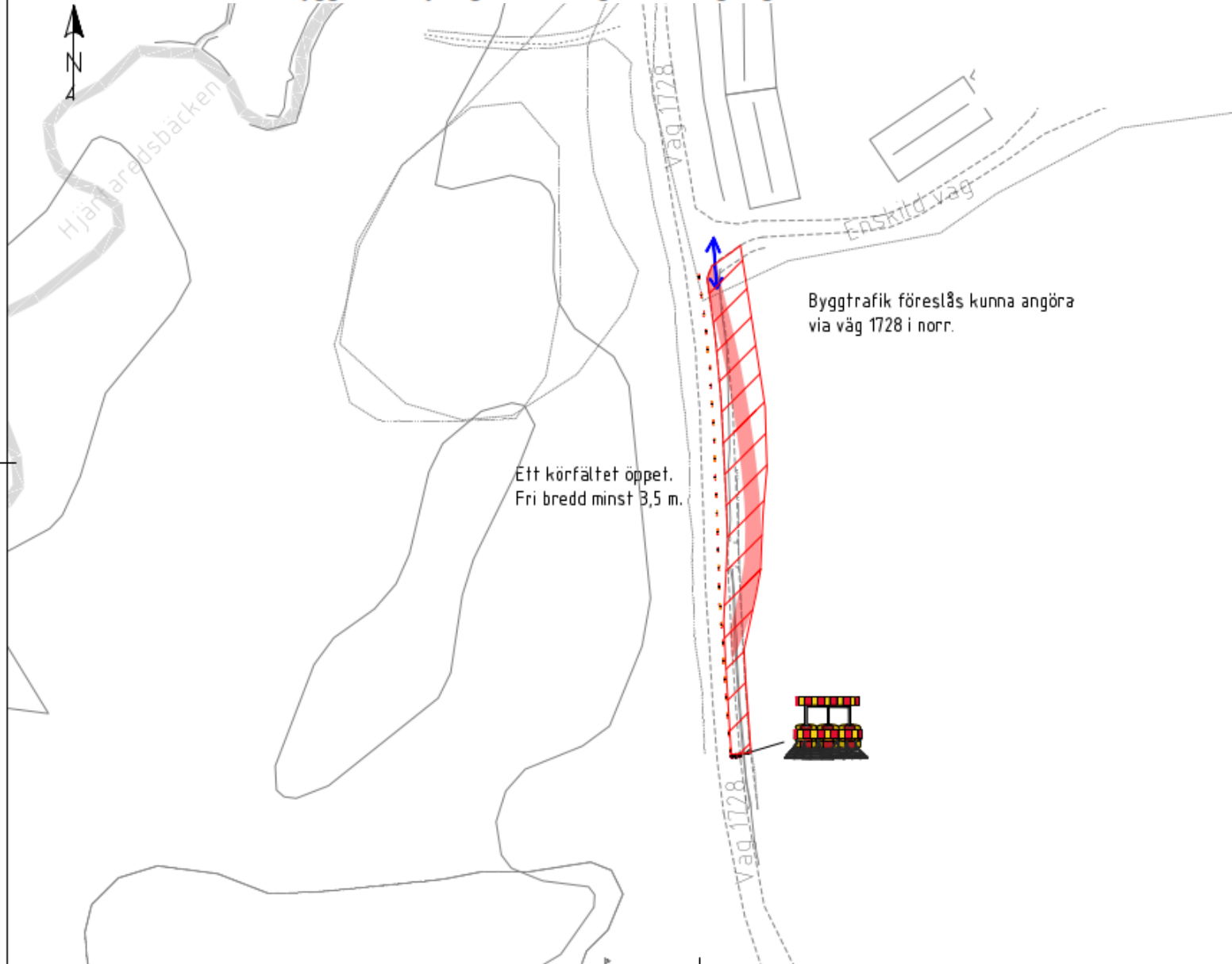
I samband med byggnation av ny väg i nuvarande väg 1728s vägområde och väggropp föreslås att en tillfällig grusväg anläggs parallellt öster om nuvarande väg 1728. Se Figur 13, Figur 14 och Bilaga 101To802.

Byggtrafik föreslås kunna angöra från väg 1728 i söder och via tillfällig anslutning i norr, markerat med blå pilar i Figur 13. Angöring till skogsfastighet sydväst om området föreslås via tillfällig anslutning till väg 1728 norr om anslutning med enskild väg och vidare till ny anslutning via sedan tidigare byggd dela av ny väg 1728, markerat med röda pilar i Figur 13.



Figur 13 visar schematiskt skede E med tillfällig väg markerad med rött och tillfällig nyttjanderätt öster om väg 1728 markerat med grått. Röd pil visar tillgänglighet till skogsfastighet och blå pil föreslagen angöring för byggtrafik.

3.3.5. Skede E: byggnation ny väg i anslutning till befintlig väg 1728



Hastighetsänkning till
30km/h under byggtid

Tillfällig väg

Byggnation av tillfällig
väg, avsmalnad vägbana,
trafik passerar en
färdriktning i taget,
tungt tvärgående skydd.



PRELIMINÄR
BILAGA

2023-11-15

VÄGPLAN
V.1728 DALSTORP

00

08000

LEDENVÄRN 1081220

P. ERIKSSON 300403

PLANRITNING

VÄGUTFORMNING OCH TRAFIK

TRAFIKFÖRINGSPRINCIP

BYGGNATION TILLFÄLLIG VÄG

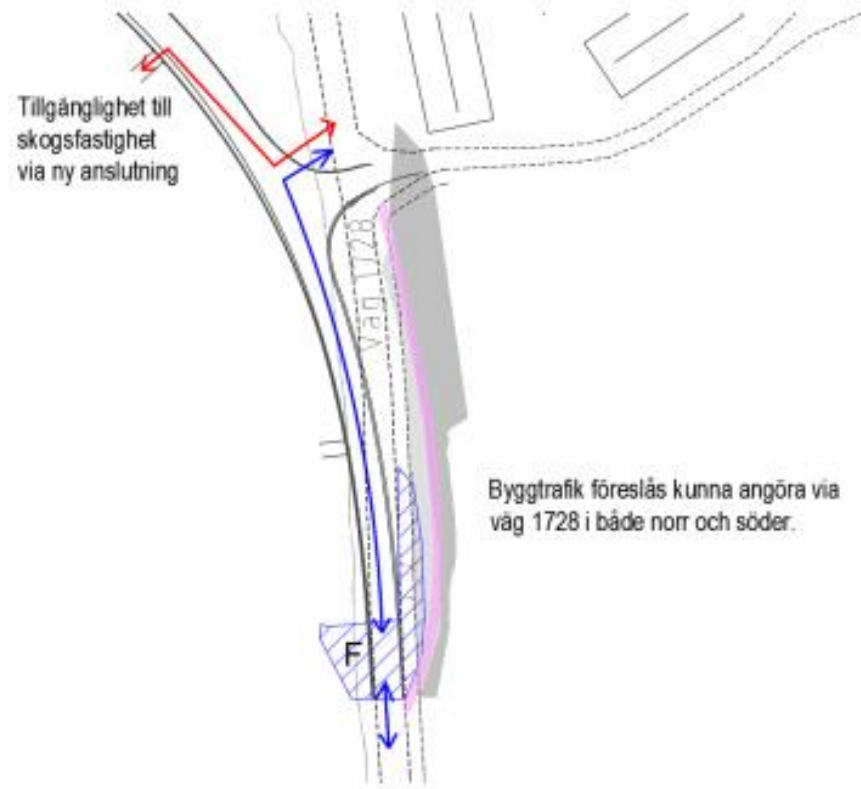
1:500

A1

1 01 T 08 02

3.3.6. Skede F: anslutning av ny väg 1728 till befintlig väg 1728

I samband med att ny väg 1728 ansluts till befintlig i söder föreslås att vägen stängs av för annan fordonstrafik än cykel och moped klass II, Se Figur 3. Gående och cyklister kan passera förbi arbetsområdet på tillfällig gång- och cykelväg minst 1,5 meter bred, se Figur 15. Efter skede F föreslås den nya vägsträckan öppnas för trafik.



Figur 15 visar schematiskt skede F med avstängning av väg. Rosa yta visar yta för gång- och cykel för passage förbi arbetsområdet under hela skedet. Blå pilar visar föreslagen angöring för byggtrafik och röd pil visar tillgänglighet till skogsfastighet.

3.3.7. Skede G byggnation ny anslutning till enskild väg

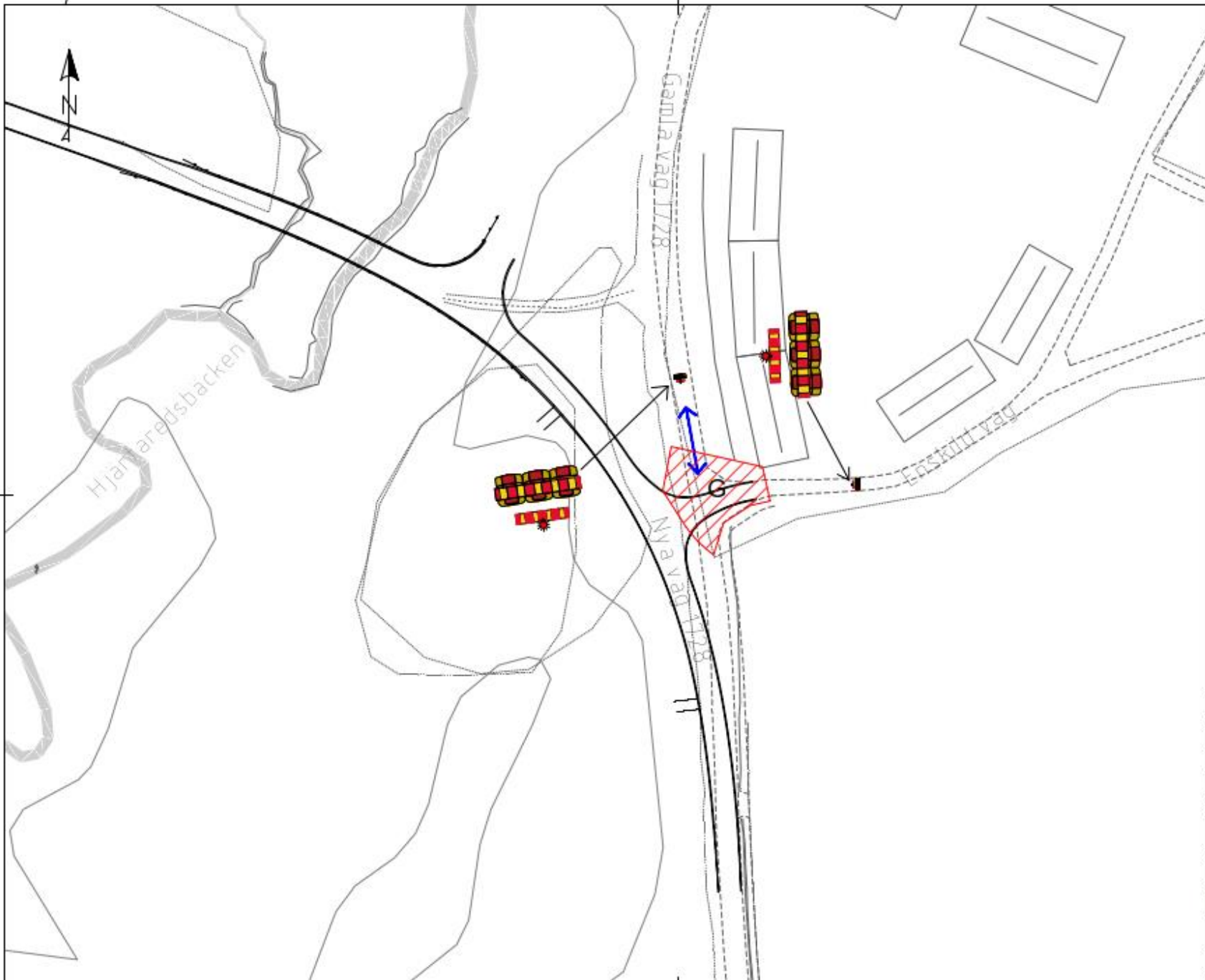
Inför skede G föreslås att den nya vägsträckan, väg 1728, öppnas för trafik och att tidigare väg 1728 stängs av för genomfart, söder om väg 1730. En tillfällig stängning av anslutningen till enskild väg föreslås under ombyggnationen, se Figur 16 och bilaga 101To803. Dialog kring att stänga den enskilda vägens anslutning tillfälligt under ombyggnationen har förts med markägaren och en alternativ angöringsväg finns.



Figur 16 visar föreslagen etapp G. Blå pil visar föreslagen angöring för byggtrafik. Ny vägsträcka 1728 förutsätts vara i drift.

Tidplan kopplad till produktion

Skede G bedöms kunna genomföras hösten 2025. Genomförandetid för skedet uppskattas till ca 2 dagar.



Hastighetssänkning till 30km/h under byggtid

Skede G
 Avstängd anslutning till enskild väg. Planen visar behov av tunga tvärgående skydd samt angöring för byggtrafik markerat med blå pil.
 Trafik till enskilda fastigheter hänvisas via väg 1732.



PRELIMINÄR	
Bilaga 101T0803	
VÄGPLAN V.1728 DALSTORP	
00	
0000	
L. LEDENVÄRN	1081220
P. ERIKSSON	300403
PL ANRITNING	
VÄGUTFORMNING OCH TRAFIK	
TRAFIKFÖRINGSPRINCIP SKEDE G	
1:500	A1

5 Kontaktuppgifter

Mer information om projektet finns på hemsida: www.trafikverket.se/dalstorp

Projektledning, TRAFIKVERKET

Kristina Balot, Projektledare	TRAFIKVERKET	0765 55 88 41	Kristina.balot@trafikverket.se
Hanna Brandt, Markförhandlare	TRAFIKVERKET	010-124 26 98	Hanna.a.brandt@trafikverket.se

Byggplatsuppföljare, BPU TRAFIKVERKET

Mats Ölund, BPU samordnande/mark	TRAFIKVERKET	070-602 08 57	mats.olund@trafikverket.se
Emma Pizarro Rajala, BPU miljö	TRAFIKVERKET	076-764 01 83	emma.pizarro.rajala@trafikverket.se
Johan Edin, BPU bro	TRAFIKVERKET	070-280 07 82	johan.edin@trafikverket.se

ENTREPRENÖR

Daniel Kjellerstedt, Arbetsledare	HOLST ENTREPRENAD AB	0709-11 18 87	Daniel.kjellerstedt@holstgruppen.com
-----------------------------------	----------------------	---------------	--



TRAFIKVERKET

TACK FÖR VISAT INTRESSE!