

Öppet hus / tidigt samråd Projekt Erikslund

Linjerätning och Brobyte

Information om projektet hittar ni på Trafikverkets webbplats

[Erikslund linjerätning och brobyte](http://www.trafikverket.se) - www.trafikverket.se

Hållpunkter för kvällen 2025-06-25

Kl. 15-21 Öppet hus med olika stationer

Presentation av projektet, två tillfällen:

- Kl. 18.00-18.30
- Kl. 18.45-19.15

Kl. 19.30-20.00 Allmän frågestund

Vi bjuder på fika.

Information om projektet hittar ni på Trafikverkets webbplats

[Erikslund linjerätning och brobyte - www.trafikverket.se](http://www.trafikverket.se)

Dagordning

- Presentation av deltagare
- Beskrivning av projektet
- Hantering av plattform och rivning av befintlig järnväg
- Beskrivning av projektläget
- Utformning järnvägsanläggningen (tidigt förslag)
- Ny bro över Ljungan – tillstånd vattenverksamhet
- Miljö
- Buller & vibrationer
- Markåtkomst
- Tidplan
- Synpunkter



Presentation Trafikverket & Sweco

Lennart Westman

Moderator

Håkan Högberg

Projektledare

Mats Svensson

Projekteringsledare

Hanna Brink

Projektingenjör

David Ring

Markförhandling

Linn Elmlund

Miljö

Sara Dahlsten

Sweco, Buller

Jesper Lundberg

Sweco, Plansamordning

Stellan Dahl

Sweco, Tekniksamordnare anläggning

Beskrivning av projektet

- Järnväg i ny rätare linje och järnvägsbro i nytt läge.
- Ombyggd driftplats
 - Samtidig infart – att två tåg kan mötas samtidigt på driftplatsen
 - Förlängd driftplats – att tåg upp till 750 meter kan mötas på driftplatsen
- Väg 516 får nytt läge, utformas på bro över järnvägen (gul pil).
- Väg 511 sänks för att anpassas till den nya korsningen med väg 516 (rosa pil).
- Justering av väg 511 till följd av järnvägens slänter utreds inom skrafferat område.
- Nationell plan för transportinfrastrukturen 2022–2033 som är fastställd av regeringen.



Hantering av plattform

- Trafikbeställare Norrtåg har meddelat att de avser dra in resandeutbytet i Erikslund när linjerätningen är genomförd.
 - Målbilden är ett effektivare trafikeringsupplägg med timmestrafik mellan Sundsvall och Östersund där åtgärden i Erikslund är en av flera i syfte att bidra till målet.
 - Linjerätningen i Erikslund i sig (utan stopp) ger en tidsbesparing på ca 2 minuter, som tillsammans med samtliga planerade åtgärder möjliggör en restidsförkortning på cirka 15 minuter.
- Avveckling/ersättning av befintlig järnväg hanteras i separat avvecklingsprocess (Järnvägsmarknadsförordningen) inom Trafikverket. Remiss är skickad till berörda intressenter och pågår. Efter remissen tar Trafikverket ställning. Beslut förväntas hösten 2025. Ytterst regeringen.
- För frågor kring trafikering, kollektivtrafik och resandeutbyte hänvisar vi till ansvariga aktörerna Norrtåg, Region Västernorrland och regionala kollektivtrafiksmyndigheten (Din Tur).



Rivning av befintlig järnväg

- Rivning av befintlig järnväg hanteras inte i Järnvägsplan.
- Trafikverkets inriktning är följande:
 - På västra sidan Ljungan ersätts befintligt spår med nytt spår i stort sett samma läge. På östra sidan hamnar nytt spår i nytt läge.
 - Järnvägsbanken på östra sidan Ljungan fortsätter att utgöra en järnvägsfastighet och kan utformas som gångväg/väg för åtkomst till fastigheter, Folkets hus samt till det östra brostödet.
 - De gamla järnvägsbrostöden på båda sidor Ljungan föreslås bevaras som kulturmiljöobjekt.



Beskrivning av läget i projektet

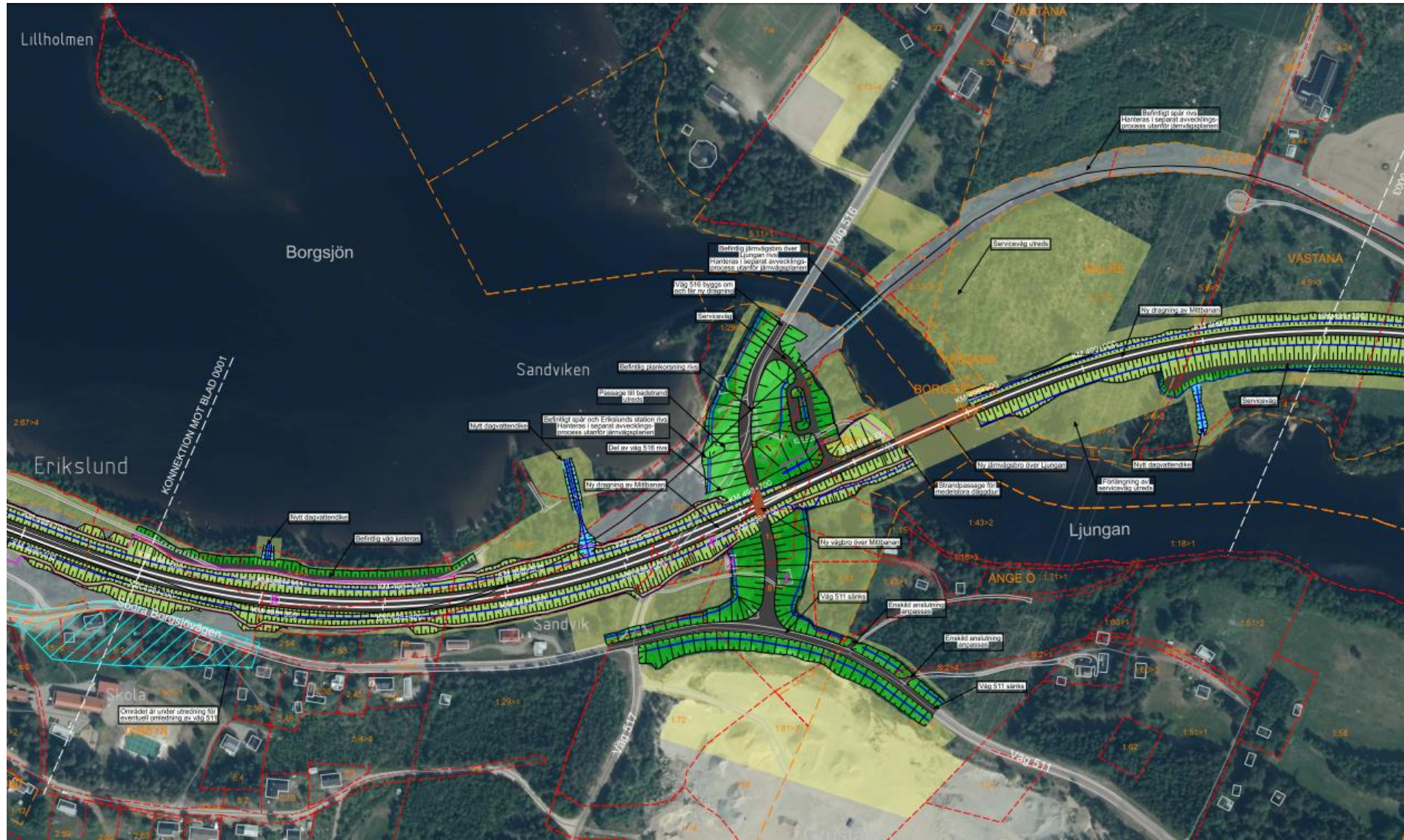
- Samrådsunderlag med samrådsredogörelse färdigställt. Länsstyrelsen beslutat att projektet innebär betydande miljöpåverkan.
- Projektering för samrådhandling pågår (tidigt förslag nu).
- Broförslag tidig skiss.
- Geotekniska undersökningar inklusive markmiljöundersökningar pågår.
- Buller- och vibrationsutredning pågår.
- Personskyddsstängsel längs järnvägen genom Erikslund.
- Utredning yt- och grundvattenskydd pågår.



Tidigt förslag järnvägsanläggning Erikslund



Tidigt förslag järnvägsanläggning Erikslund



Tidigt förslag järnvägsanläggning Erikslund



Ny bro över Ljungan – tillstånd vattenverksamhet

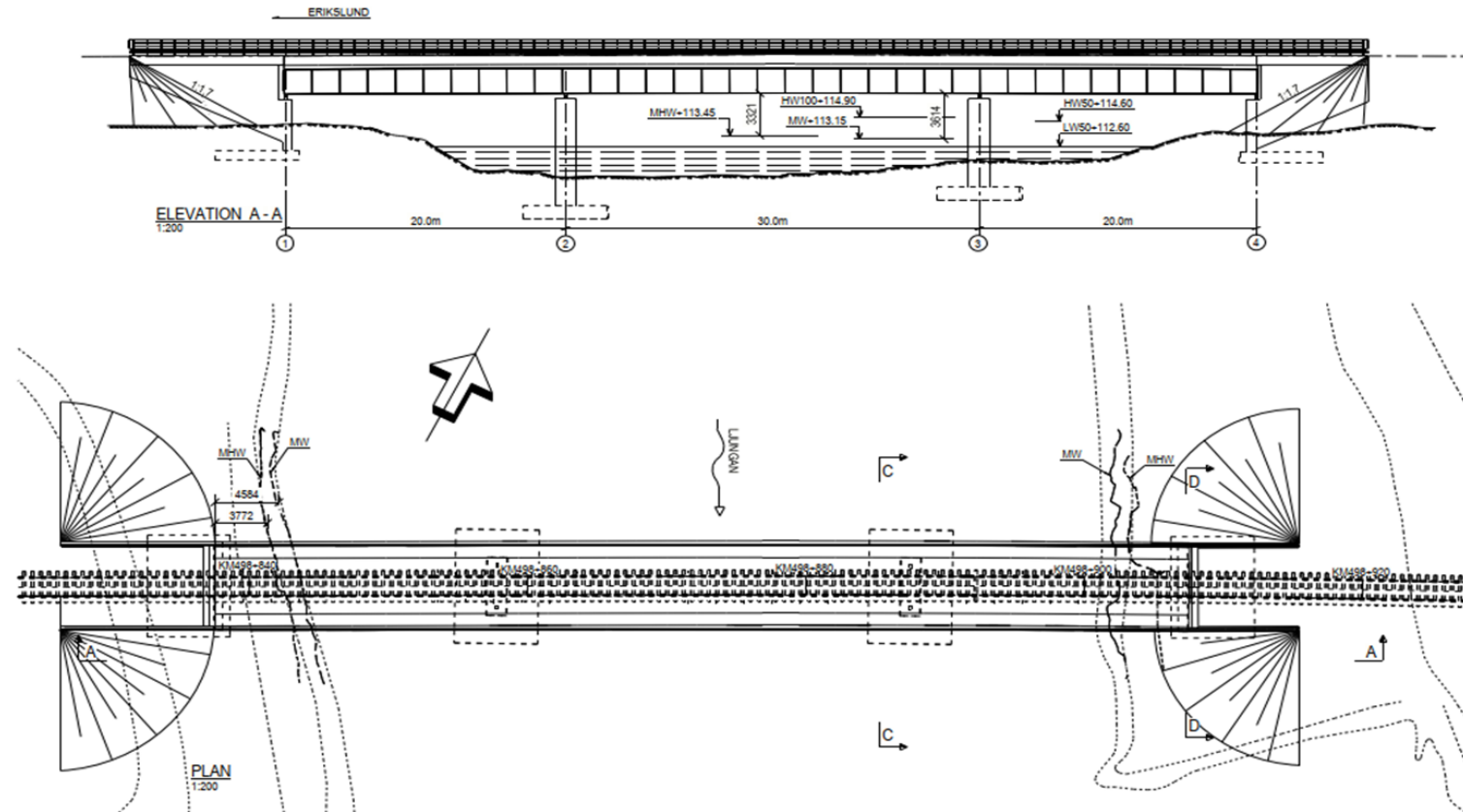
Tillstånd vattenverksamhet

- Separat process för tillstånd utföra arbete i vatten enligt MB 11 kap.
- Mark- och miljödomstolen.
- Handlingar tas fram och samråd påbörjas i höst.

OBS! Tillfälligt stopp för all sjötrafik i höjd med väg- och järnvägsbron i Erikslund

Fram till den 11 juli upptar en pråm med borrhöror stora delar av Ljungan i höjd med järnvägsbron. Sjötrafiken kan inte passera denna period. Sprid gärna den här informationen till flera!

www.trafikverket.se/stopp-sjotrafik-ljungan



Miljö

- MKB – miljökonsekvensbeskrivning: projektets miljöpåverkan och föreslår försiktighets- och skyddsåtgärder. MKB godkänns av Länsstyrelsen.
- Effekter och konsekvenser
 - Landskapsbild
 - Buller- och vibrationer
 - Rekreation och friluftsliv
 - Natur- och vattenmiljö
 - Grundvatten
 - Naturresurser, förorenade områden
 - Kulturmiljö
 - Klimat
 - Störningar under byggtid, risk
- Inarbetade åtgärder beskrivs i MKB, järnvägsplan eller åtaganden till senare skede.
- Undersökningar, inventeringar, utredningar: exempelvis naturvärdesinventering, arkeologisk utredning, brunnsinventering, provtagning markmiljö.



Objektnummer:12 Bäck i jordbruksmark

Buller & vibrationer

- Buller definieras som oönskat ljud och kan variera beroende på situationen, tidpunkten och mottagaren.
- Trafikverket jobbar utifrån riktvärden som i grunden är fastställda av riksdagen. Riktvärden ska i möjligaste mån uppnås då vägar och järnvägar byggs eller byggs om.



- Skyddsåtgärder dimensioneras utifrån all statlig infrastruktur och fastställs i planen. Slutliga åtgärder redovisas i kommande granskningshandling.

- En buller- och vibrationsutredning utförs i järnvägsplanen för att bedöma ombyggnadens påverkan i närområdet och utreda behov av skyddsåtgärder.
- Utredningen görs genom beräkningar på den framtida anläggningen som kompletteras med inventering och kontrollmätning av ett urval av byggnader både för buller och vibrationer.

Markåtkomst

En järnvägsplan som fått laga kraft ger den som ska bygga järnvägen rätt att lösa in mark som behövs permanent för järnvägsändamål. ([4 kap. 1 § LBJ](#))

Järnvägsplanen ger också skyldighet att lösa in mark om fastighetsägare begär det. ([4 kap. 2 § LBJ](#))



Vem kan få ersättning?

- Fastighetsägare
- Servitutshavare
- Nyttjanderättshavare, t.ex. jordbruksarrendatorer

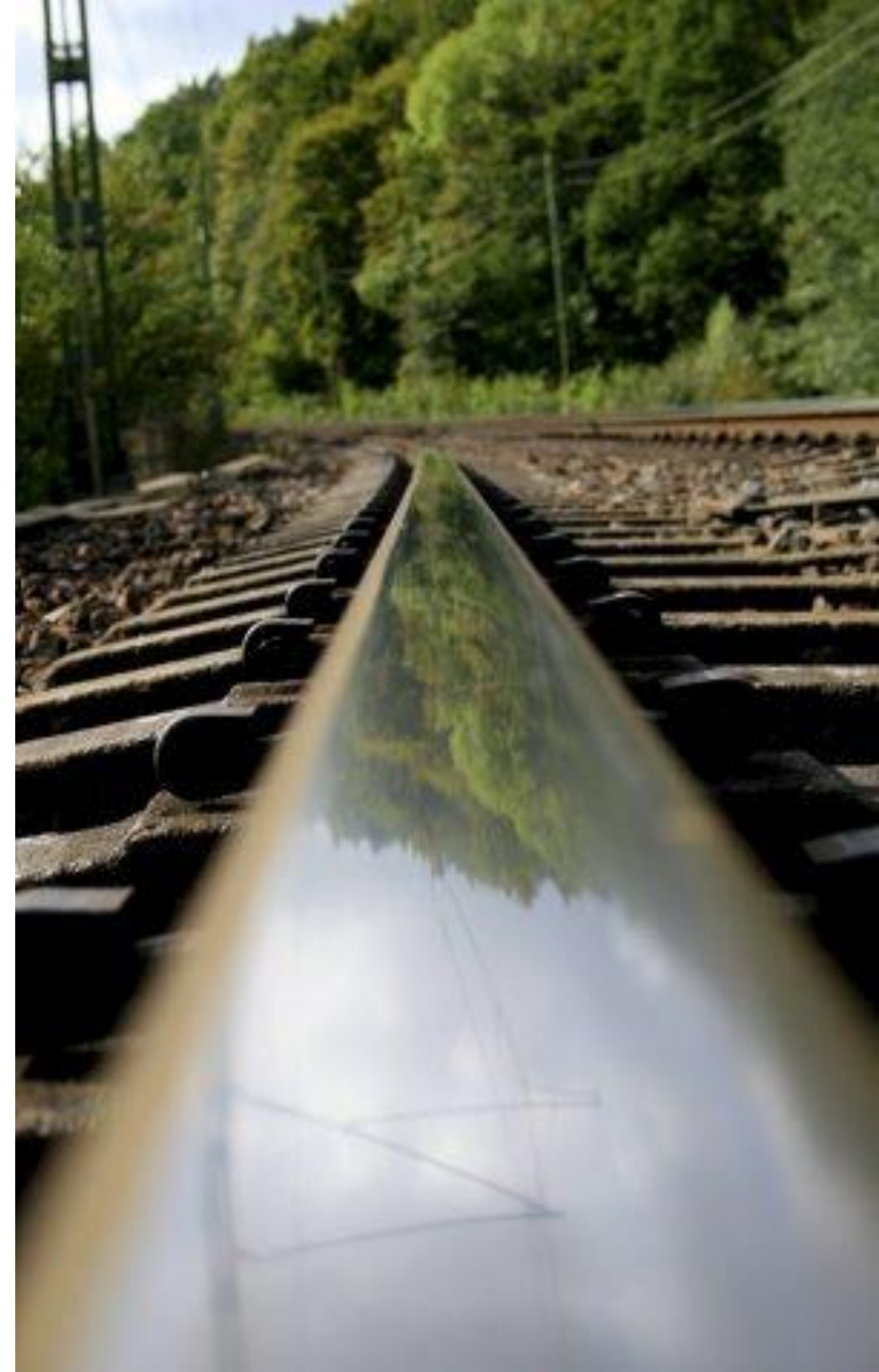
Vad ersätts?

- Markintränet – Minskning av fastighetens marknadsvärde
- 25 %-påslag på markinträng
- Annan skada
- Uppräkning med index och ränta

Inlösen av fastighet

- Synnerligt men för fastigheten eller del därav.
- Tidig inlösen i undantagsfall

(4 kap. 4-5 §§ LBJ)

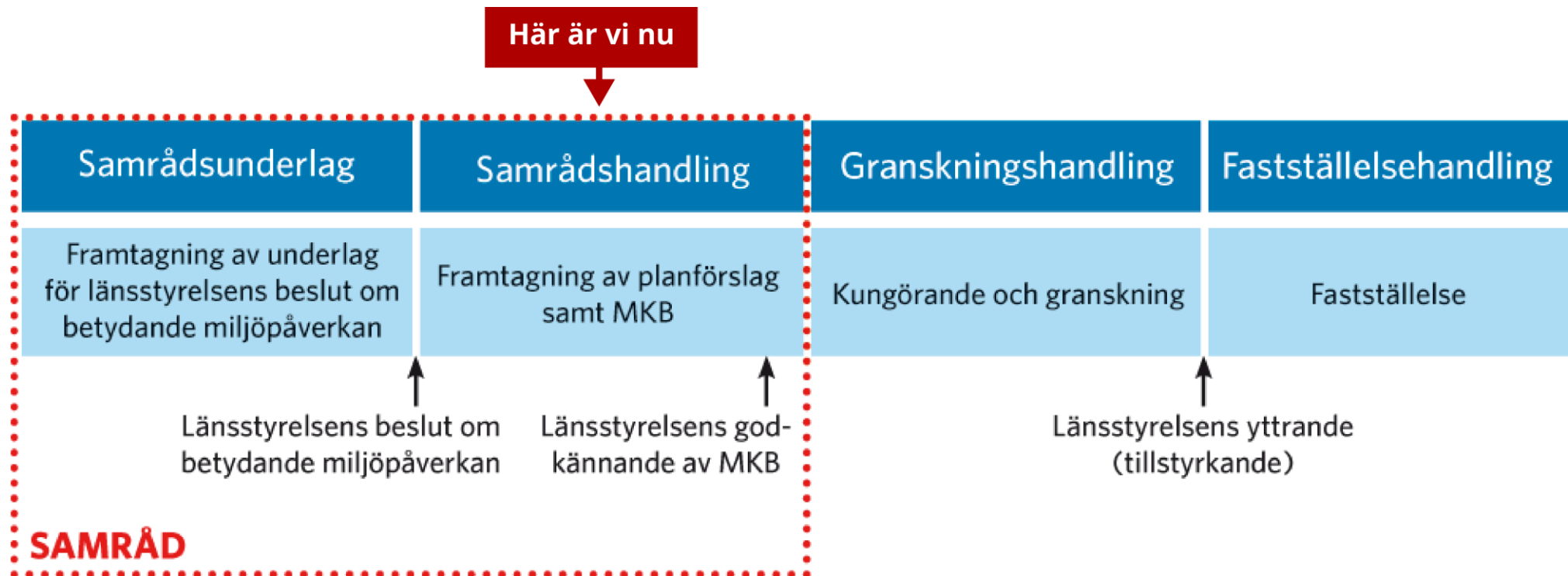


Enskilda vägar/Ersättningsvägar/Byggvägar/ allmänna vägar

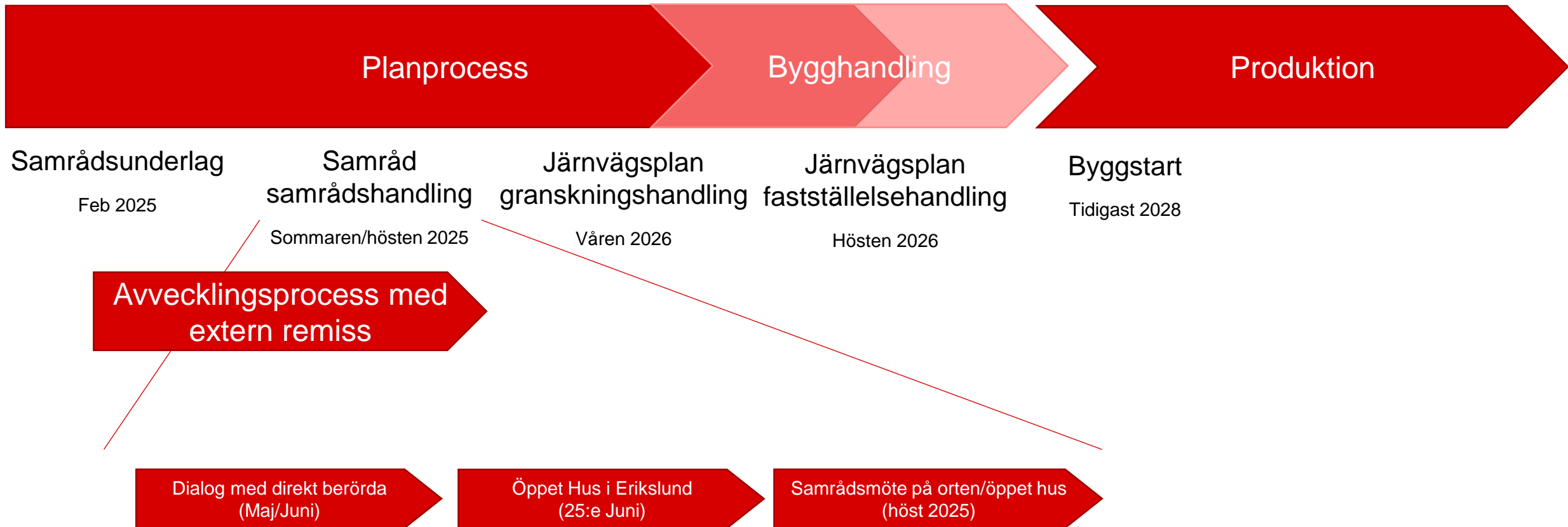
- Vid byggande av järnväg kan även enskilda intilliggande vägar påverkas.
- Beslut om de enskilda vägarna som används av flera fastigheter hanteras av Lantmäteriet.
- Väg 516 och 511 är allmänna vägar, byggs om med vägrätt.



Planprocessen



Trafikverkets preliminära tidplan



Lämna skriftliga synpunkter på tidigt förslag gällande Samrådshandlingen

**Brev:**

Trafikverket,
Ärendemottagningen,
Investeringsprojekt,
Box 810
781 28 Borlänge

**E-post:**

investeringsprojekt@trafikverket.se

Märk alltid brev och e-post med:
TÄHS-2025-000014



Synpunkter kan även lämnas digitalt via ett formulär på trafikverket.se/erikslund-linjeratning

Synpunkter önskas senast 31 juli 2025.

Trafikverket kommer bjuda in till fler samråd – nästa samråd är i höst

Projektets kontakter

Håkan Högberg, projektledare

E-post: Hakan.hogberg@trafikverket.se

Tel: 010-123 07 08

David Ring, marknadsförare

E-post: david.ring@trafikverket.se

Tel: 010-123 43 36

Information om projektet hittar ni på Trafikverkets webbplats

[Erikslund linjerätning och brobyte - www.trafikverket.se](http://www.trafikverket.se)

Tack!