

PM Kulturarvsanalys SgöN Sävastklinten-Sävast, partiellt dubbelspår samt Sävastnäs, ny mötesstation

Bodens kommun, Norrbottens län

Status samrådshandling, 2024-03-18



Trafikverket

Postadress: Trafikverket, 972 42 Luleå

E-post: trafikverket@trafikverket.se

Telefon: 0771-921 921

Dokumenttitel: PM Kulturarvsanalys SgÖN Sävastklinten-Sävast, partiellt dubbelspår samt Sävastnäs, ny mötesstation

Dokumentnummer: 184317-04-025-0_0-0001

Författare: Sweco

Dokumentdatum: 2024-03-18

Ärendenummer: TRV 2023/99862, TRV 2023/99848

Projektledare: Jöran Gärtner, Trafikverket

Innehåll

| | |
|---|----|
| 1. Sammanfattning | 4 |
| 2. Om PM Kulturarvsanalys | 5 |
| 2.1. Projektet | 5 |
| 2.2. Kulturarvsanalysens omfattning och syfte | 6 |
| 2.3. Metod | 7 |
| 2.4. Källmaterial..... | 8 |
| 3. Kulturvärden i utredningsområdet..... | 9 |
| 3.1. Sävasts kulturhistoria | 9 |
| 3.2. Byggnadstraditioner i Norrbotten..... | 11 |
| 3.3. Kommunikationer | 13 |
| 3.4. Utpekade kulturvärden | 18 |
| 3.4.1. Riksintresse för kulturmiljövården | 18 |
| 3.4.2. Fornlämningar | 19 |
| 3.4.3. Kulturmiljöer och byggnader med kulturvärden | 21 |
| 3.4.3.1. Byggnader med kulturvärden och fastighetsnära bullerskyddsåtgärder..... | 21 |
| 3.4.4. Värdefulla vägmiljöer | 32 |
| 4. Känslighet för förändring..... | 33 |
| 4.1. Översiktlig kulturhistorisk karaktärisering, värdering och känslighetsbedömning..... | 33 |
| 4.2. Läsbara kulturhistoriska uttryck och karaktärsdrag..... | 34 |
| 5. Effekter och konsekvenser på kulturvärden i utredningsområdet..... | 35 |
| 5.1. Planerad åtgärd | 35 |
| 5.2. Effekt- och konsekvensbedömning | 38 |
| 5.3. Sammantagen bedömning | 39 |
| 5.4. Fortsatt arbete..... | 40 |
| 6. Källor | 41 |
| Fotobilaga byggnader med kulturvärden | 43 |

1. Sammanfattning

PM Kulturarvsanalys status samrådshandling är upprättad som en del av den samrådshandling som tagits fram inför planerade järnvägsåtgärder på stambanan mellan Boden-Luleå. Stambanan mellan Boden-Luleå är hårt belastad och har kapacitetsproblem. Utredningsområdet sträcker sig cirka 300 meter på respektive sida om järnvägsspåret i Sävastklinten och Sävastnäs.

Sävastklinten och Sävastnäs är belägna i sydöstra delen av Bodens kommun och ligger i ett varierat skogs- och jordbrukslandskap. Till följd av den näringsrika jorden har området varit bebott och brukats sedan stenåldern. Fornlämningar, äldre vägsträckningar och äldre bebyggelse med kopplingar till jordbruket vittnar om detta. Gruvdriften och byggandet av stambanan innebär att Sävast som samhälle växte under stora delar av 1900-talet.

Åtgärderna planeras i nära anknytning till äldre bebyggelse och äldre vägsträckningar samt inverkar på en möjlig fornlämning.

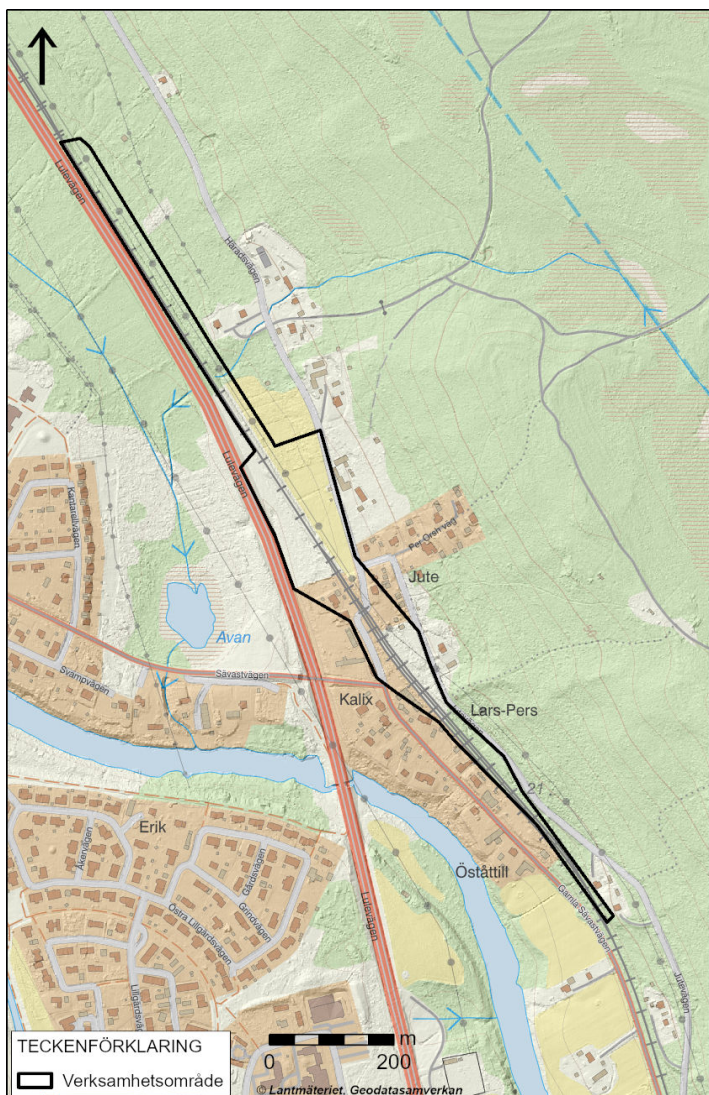
2. Om PM Kulturarvsanalys

2.1. Projektet

Sträckan Boden-Luleå på Stambanan genom Övre Norrland är hårt belastad och har kapacitetsproblem, vilka förväntas öka med prognosticerad trafik. Därför planeras kapacitetshöjande åtgärder. På den del av sträckan som passerar Sävast föreslås:

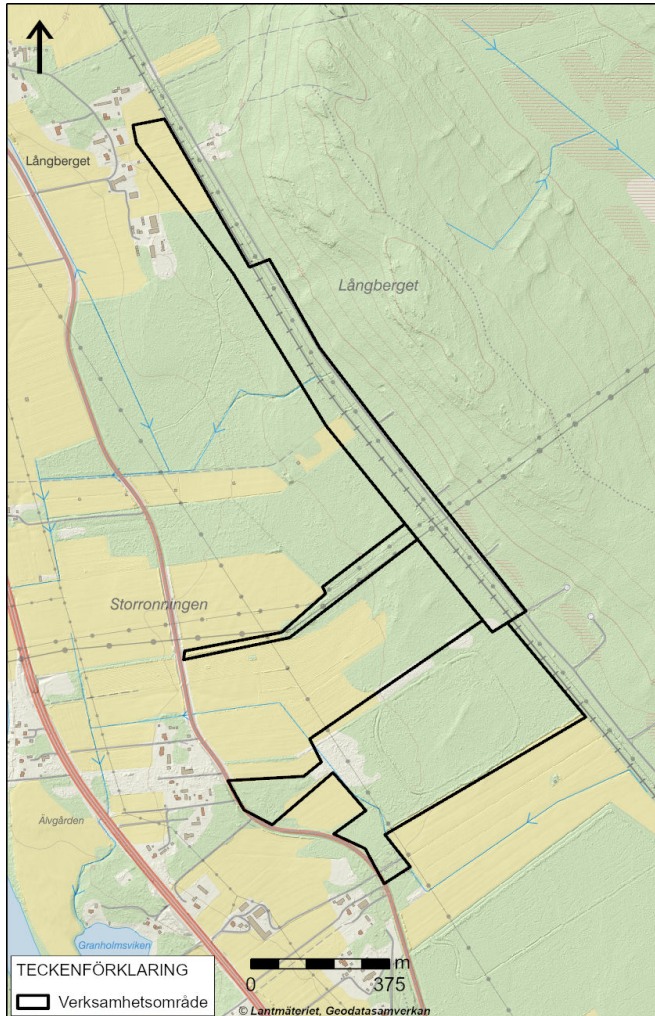
Ett parallellt spår byggs på östra sidan om befintligt spår i Sävastklinten från nuvarande spårväxel 3 i Sävast (som rivs) till spår 1 i Sävastklinten. Två enkelväxlar läggs dessutom in för att medge kryssning från nuvarande spår till det nya dubbelspåret. Befintliga 130 kV ledningsstolpar måste flyttas i sidled för att ge plats för det nya spåret, totalt 4 parstolpar. I Sävast behålls spår 1 och 3 med viss baxning. Spår 2 i Sävast rivs för att ge plats för en framtida mellanplattform. Spårväxel 1 och 3 rivs. Spårväxel 6 och 7 rivs och nya växlar läggs in i rakspår. Spårväxel 6 blir skyddsväxel. Se Figur 1.

Idag passerar befintlig statlig väg (Häradsvägen – Gamla Sävastvägen) över järnvägen genom en plankorsning i norra delen av driftplatsen. Den befintliga plankorsningen stängs permanent i samband med åtgärden och en ny anläggs 120 meter söderut.



Figur 1. Den svarta polygonen visar verksamhetsområdet vid Sävast och Sävastklinten.

För uppdraget ingår även att för Sävastnäs se över lämplig anslutning till servicevägen på västra sidan om järnvägen. Trafikverket undersöker om skogsbilvägen öster om järnvägen kan användas som serviceväg. En ny driftplats byggs i höjd med Sävastnäs med växellägen mellan km 1155+0 och km 1156+180 med skyddsväxlar. Se Figur . Verksamhetsområdena utgör de ytor som utreds för de planerade åtgärderna.



Figur 2. De svarta polygonerna visar verksamhetsområdena vid Sävastnäs.

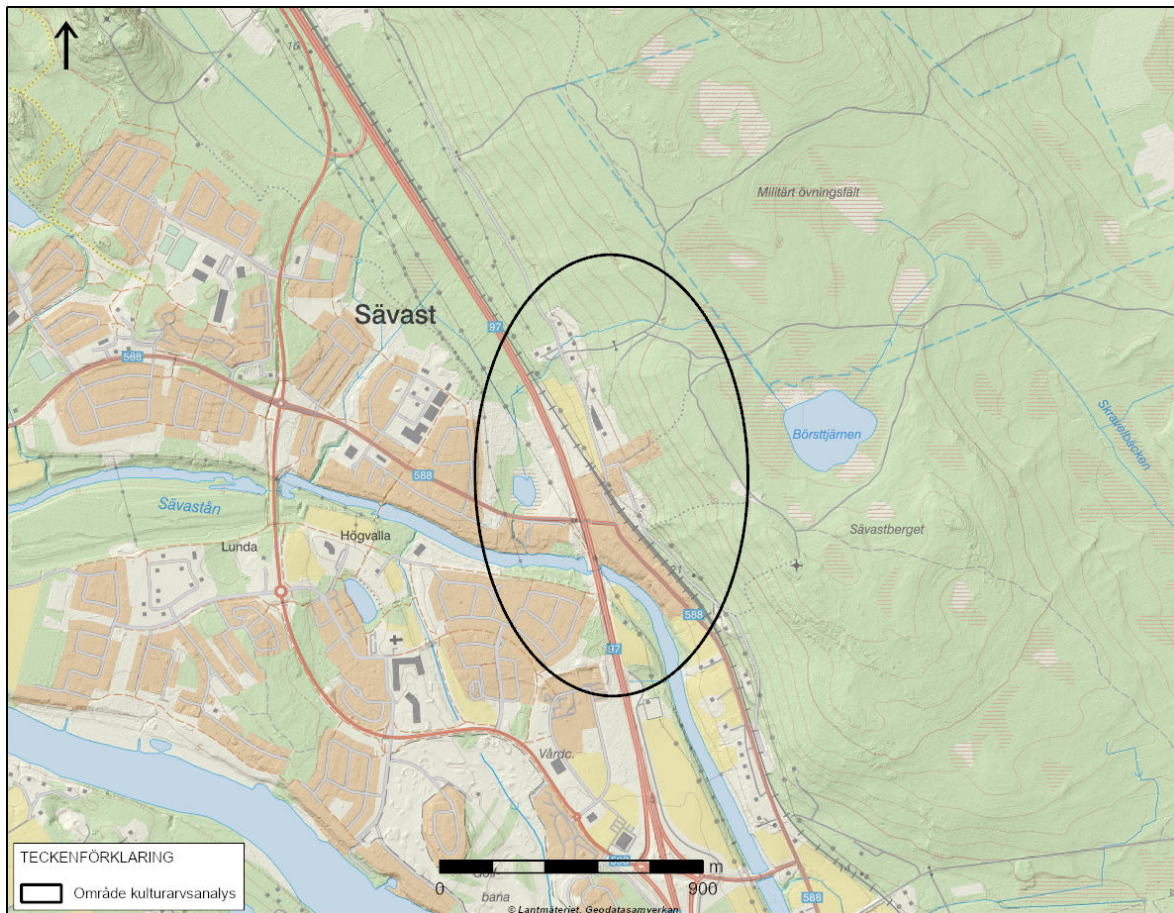
2.2. Kulturarvsanalysens omfattning och syfte

PM Kulturarvsanalys skede samrådshandling bygger vidare på det kunskapsmaterial som tagits fram i PM Kulturarvsanalys skede samrådsunderlag och genomförs inom ett utredningsområde som omfattar Sävast bangårdsområde och närliggande miljö (Sävastklinten) samt en kortare järnvägssträckning som går genom Sävastnäs. Inom bangårdsområdet och den närliggande miljön vid Sävastklinten finns byggnader med kulturvärde som kommer bli berörda av planerade bullerskyddsåtgärder.

Kulturarvsanalysens syfte är att på ett strukturerat sätt hantera kulturmiljöfrågorna enligt lagstiftning och planlägningsprocessen. En kulturarvsanalys ska anpassas och avgränsas mot de frågeställningar som behandlas i ett projekt och gentemot de åtgärder som planeras. Från den första inventeringen av befintlig kunskap på övergripande nivå i samrådsunderlaget till utökad kunskap på detaljerad nivå i samrådshandling. Kulturarvsanalysen ska avgränsas i relation till investeringsåtgärden. Analysen behandlar kulturlandskapet i sin helhet från förhistorisk tid till nutid utifrån såväl fysiska lämningar, byggda miljöer och företeelser som visuella samband.

En kulturarvsanalys innehåller en redovisning av sedan tidigare kända kulturvärden och lagskyddade kulturvärden, så som riksintresseområden för kulturmiljö, kulturresevat, byggnadsminnen och fornlämningar. En översiktlig kulturhistorisk karaktärisering ska lyfta fram områdets väsentliga särdrag och spegla tidsdjupet från förhistoria till nutid.

Kulturarvsanalysen för järnvägsplan Sävast uppmärksammar dessutom byggnader inom utredningsområdet som bedömts ha kulturvärden. Med hänsyn till byggnadernas kulturvärden har riktlinjer tagits fram för hur erbjudna bullerskyddsåtgärder på respektive byggnad bör utföras.



Figur 3. Visar utredningsområdet vid Sävastklinten och Sävast som granskats inför PM Kulturarvsanalys.

2.3. Metod

Analysarbetet för PM Kulturarvsanalys har gjorts utifrån studier av befintliga kunskapsunderlag, se 2.4.

För att bedöma vilka byggnader inom utredningsområdet som har kulturvärden utfördes en okulär fältinventering på 34 bostäder inom bullerberört område i Sävast mellan 2024-02-12-2024-02-14.

2.4. Källmaterial

PM Kulturarvsanalys status samrådshandling utgår från befintliga kunskapsunderlag:

- Information hämtad från uppdragsbeskrivningen samt Åtgärder Sävast PPT
- Kulturmiljöprogram Boden (Länsstyrelsen Norrbotten, 2010)
- Fördjupad översiktsplan för Boden och Sävast (Bodens kommun, 2020)
- Riksantikvarieämbetets nationella Kulturmiljöregister (Fornsök, 2023)
- Bebyggelseregistret (Bebyggelseregistret, 2023)
- Länsstyrelsen i Norrbotten, geoportal/informationskarta
- Värdefulla vägmiljöer i Norrbottens och Västerbottens län (Länsstyrelsen Norrbotten, 2001)
- SGU:s Jordkartvisare (SGU, 2023)
- Lantmäteriets karttjänst (Lantmäteriet, 2023)
- Historiska kartor (Lantmäteriet, 2023)
- Boverkets byggregler (Boverket, 2020)
- Bostadshusens planlösningar (Lundgren, 2005)

3. Kulturvärden i utredningsområdet

3.1. Sävasts kulturhistoria

I detta stycke har det kringliggande landskapet runt Sävast karakteriserats och väsentliga särdrag samt områdets tidsdjup lyfts fram. Kulturlandskapet och kulturmiljöer beskrivs översiktligt från förhistorisk tid till nutid utifrån de fysiska lämningar, byggda miljöer och andra företeelser som finns i landskapet och som har olika grad av kulturvärde.

Bodens kommun består idag av ett variationsrikt landskap som främst utgörs av skogs- och jordbruksmark. Området runt Sävast är belägen i sydöstra delen av kommunen och består främst av jordbrukslandskap.

Avan, den del av Luleälven som idag flyter söder om Sävast, var för 2000 år sedan hav. Fiskemöjligheterna vid denna havsvik och sedermera Luleälven gjorde området attraktivt för bosättning vilket flera grav- och boplotsområden vittnar om. Fram till för omkring 2000 år sedan var havsnivån högre än de låglänta områdena längs Luleälven mellan Boden och Bottenviken vilket gjorde bergen vid Sävast till öar. Mellan ungefär 500-talet och 1000-talet e. Kr. tillgängliggjorde landhöjningen det område som senare kom att utgöra Sävast. Den östra sidan av Sävast, längs Sävastberget, är något högre beläget och kan ha varit land redan på 500-talet.

Sävast by grundades sannolikt redan på 1300-talet men byn omnämns första gången i skrift år 1486 som *Sefastaby* och kartläggs sedan i den geometriska jordeboken år 1645. Bynamnet förenklas sedermera till enbart Sävast år 1825. Den äldre bykärnans marker låg lokaliserade inom ett 10 km långt område längs med båda sidorna av dagens riksväg 97, inom utredningsområdet för Sävastklinten.



Figur 4. Kartutsnitt över "Sewast by" från 1645 års geometriska jordebokskarta. Den svarta polygonen visar verksamhetsområdet i Sävastklinten.

Närheten till Luleälven och den sena landhöjningen har inneburit att de kringliggande odlingsmarkerna runt Sävast varit näringsrika och bördiga, vilket har bidragit till att de brukats under lång tid. Jordbruket var därför länge den dominerande näringsverksamheten med komplement av fisket i Luleälven, som främst bestått av laxfiske.

Gårdstomter som finns utmarkerade på storskifteskartan från år 1787 (se Figur 9.) är i vissa fall fortfarande bebyggda och äldre parstugor, härbren och timrade logar vittnar om den historiska betydelsen som jordbruksnäringen haft för Sävast. Att vissa av de äldre gårdstomterna har bebyggelse bevarad från 1700-talet visar att skiftesreformer kunde te sig annorlunda i norra Sverige än i de södra delarna av landet, och att skingrandet av byar genom utlokaliseringen av bebyggelse som laga skiftet innebar i de mellersta och södra länen inte förekom i samma utsträckning i landets norra delar.

Den första kartan som upprättas över dagens Sävastnäs är en transportkarta från år 1787 som visar hela det berörda verksamhetsområdet som skogsmark och intill Bodån fanns några mindre ängsmarker. Området kartläggs något mer noggrant år 1794 med en avvitringskarta där den gamla landsvägen längs Bodån är utritad fram till strax norr om Sävastnäs (figur 5). I samband med laga skiftet år 1844 upprättades en karta över området och då fanns en samfällighet och en lertäkt, i södra delen av området som utreds för anslutningsvägar till järnvägen i Sävastnäs. Söder om lertäkten fanns ytterligare en samfällighet, en grustäkt, ungefär vid dagens Älvsta. Vid Långberget norr om Sävastnäs visar generalstabskartan upprättad år 1894 en byggnad intill järnvägen som byggdes på 1880-talet, och resten av det spårnära området förblev skogsmark fram till någon gång före 1950 då den ekonomiska kartan visar stora åkermarker med ungefär samma utbredning som idag.



Figur 5. Avvittringskarta över Sefvastbyns skog och utägor upprättad år 1794. Den svarta polygonen visar verksamhetsområdet i Sävastnäs.

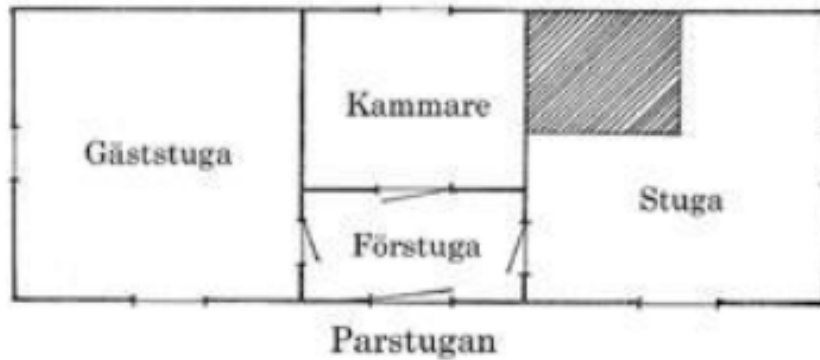
3.2. Byggnadstraditioner i Norrbotten

Under 1700- och 1800-talet präglades Norrbotten av en byggnadstradition som fått namnet Norrbottensgårdar. Byggnaderna på en Norrbottensgård placerades oregelbundet i förhållande till varandra och utgjordes bland annat av långlogar, lador, härbren, bagarstugor och smedjor.

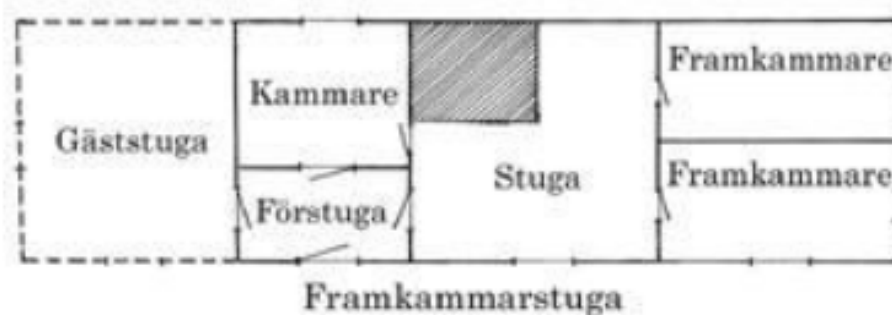
Långlogen kan specifikt kopplas till den nordsvenska byggnadstraditionen och är en avlång, timrad loge som uppfördes med ingångar på båda gavlarna för att tröskvältar skulle kunna köras genom logen över den utspridda säden. Även härbret kan kopplas till den nordsvenska byggnadstraditionen och är en friliggande och upphöjd bod ståendes på plintar för att minska risken för skadedjursangrepp på det som förvarades. Härbret är en kvadratisk timrad byggnad utan träpanel med en mindre ingång på ena gaveln. De upphöjda härbrena som finns på landsbygden idag är inte sällan flera hundra år eftersom de stått på plintar och inte drabbats av fukt- och skadedjursrelaterade problem i samma utbredning som byggnader med vanlig stengrund.

Den typiska mangårdsbyggnaden på en Norrbottensgård är en parstuga om en och ett halvt våningsplan. Kännetecknande för parstugan är de långsmala byggnadsproportionerna, det flacka sadeltaket, fönstersättningen och de markerade knutarna. Den timrade byggnaden kunde kläs med lockpanel som lämnades omålad. Först under 1800-talet började fasadpanel målas i den röda slamfärgen som är så kännetecknande för den svenska landsbygdens bebyggelse idag. En vanlig

utsmyckning på exteriören är den vertikala list som skiljer det nedre våningsplanet från det övre. Fönster och dörrfoder utsmyckades i vissa fall med pilastrar och krönlist. På sina håll har parstugorna efter att de uppförts försetts med en farstuvist. Planlösningen i parstugan var uppdelad genom en centralt placerad förstuga innanför ytterdörren med en kammare bakom denna och två rum (stugor) på respektive sida. I vissa fall har parstugan byggts ut med framkammare och kallas då för framkammarstuga.

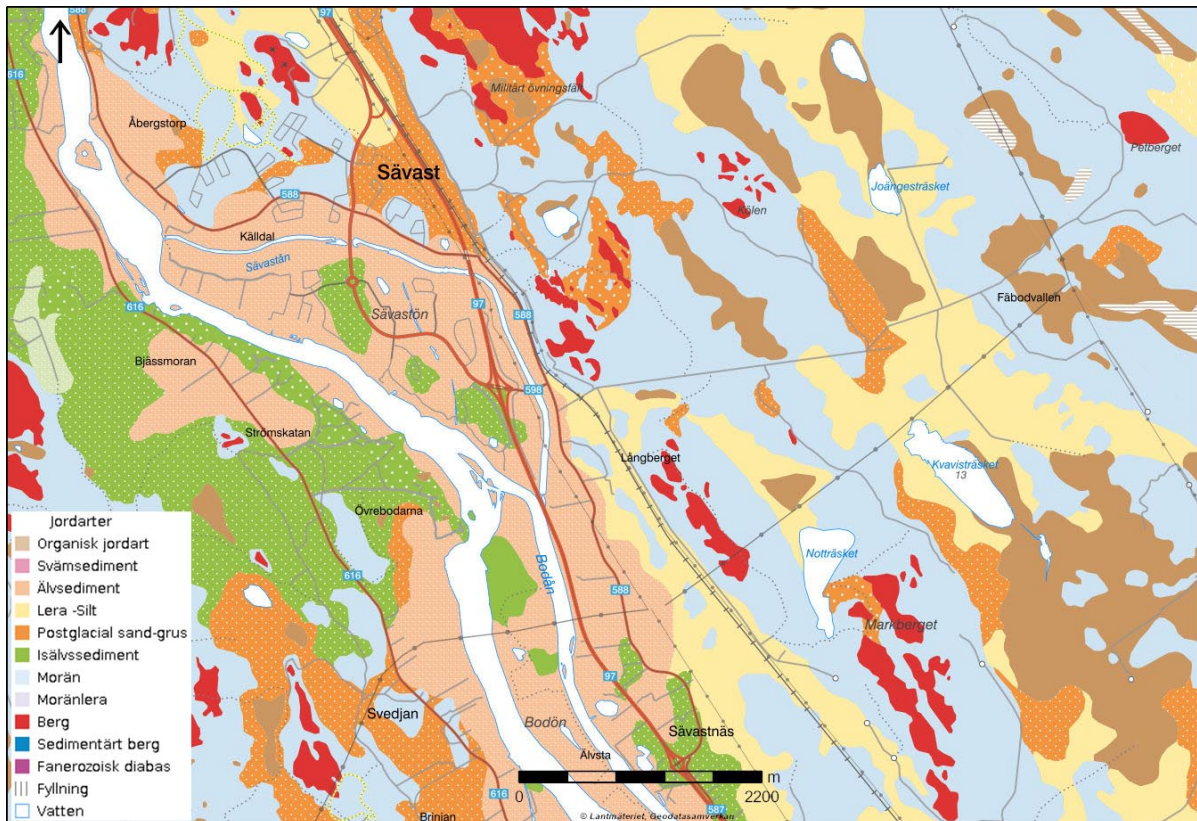


Figur 6. Parstugans planlösning. Källa: Helena Lundgren, Kulturmiljövård.



Figur 7. Framkammarstugans planlösning. Källa: Helena Lundgren, Kulturmiljövård.

Platsen för gården, det så kallade tunet, valdes generellt utifrån markens beskaffenhet och byggnaderna tenderade därför att placeras på den mark som inte var så lämplig för odling. Det kan förklara varför de äldre gårdstomterna tenderar att ligga nära skogsbrynet, längs med äldre vägsträckningar.



Figur 8. På utdraget ur SGU:s jordkartsvisare ser man hur jordarterna runt Sävast främst består av lera-silt, morän, berg och isålvssediment. Enligt SGU (2021) har isålvssavlagringar bra bärighet, vilket inneburit att äldre bebyggelse ofta står där. Källa: SGU.

3.3. Kommunikationer

Värdefulla vägmiljöer inom utredningsområdet vid Sävastklinten är den utpekade statliga Häradsvägen (väg 588) samt den enskilda Sävastvägen (väg 651). Äldre kartmaterial visar att Häradsvägen och det som idag är Gamla Sävastvägen överlappar och historiskt följer samma sträckning. Häradsvägar var förr rättsliga geografiska indelningar som användes från medeltiden fram till 1900-talet när Sverige övergick till kommuner. På storskifteskartan från år 1787 går det att se hur Häradsvägen och Sävastvägen ansluter till det som idag är Gamla Sävastvägen och löpte genom Sävast by (se Figur 9). Häradsvägen, Sävastvägen och Gamla Sävastvägen (se Figur 11) kom under åren att utvecklas och bli gamla landsvägen mellan Boden och Luleå, som stod färdig år 1824 (Länsstyrelsen Norrbotten, 2001).



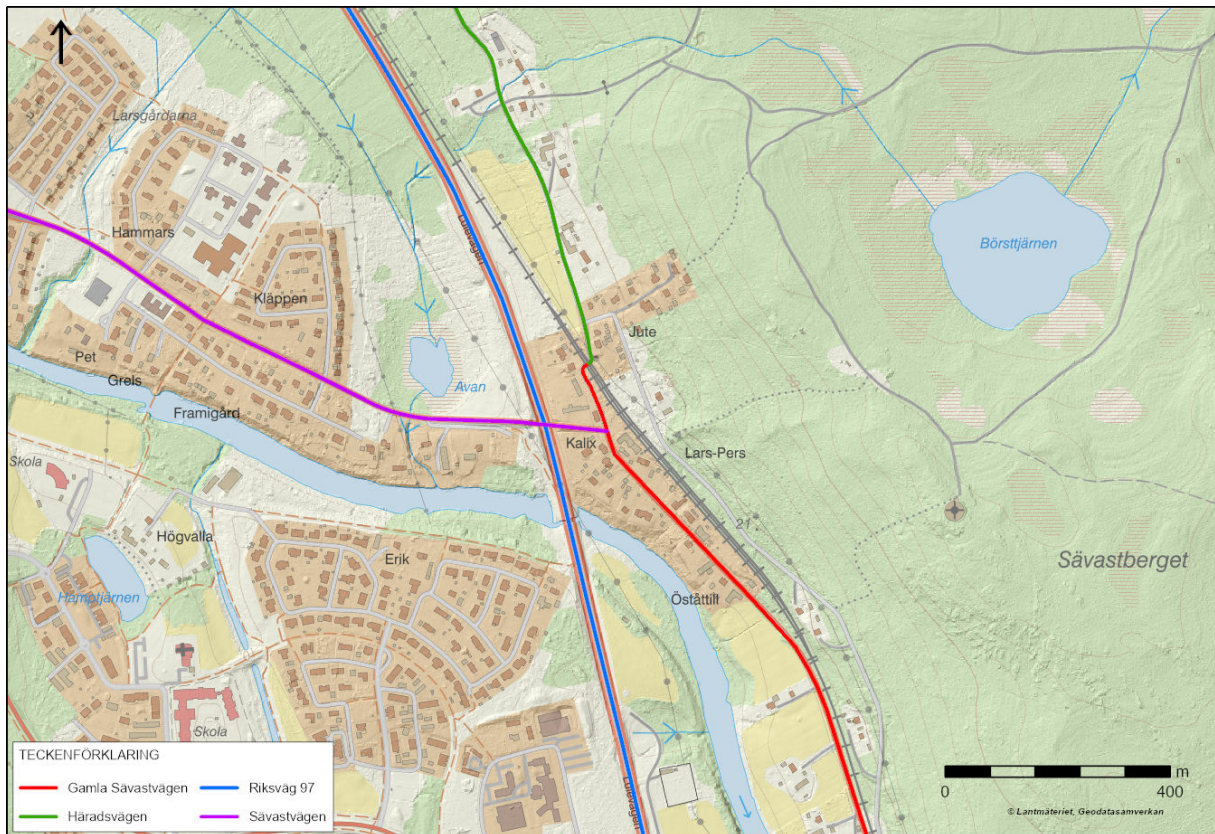
Figur 9. Utdrag ur storskifteskartan över Sävast by upprättad år 1787 som visar vägen genom byn. På en något senare upprättad avvittringskarta över Sävastbyns skog och utägor (år 1794) fortsätter vägen söderut längs ån till dagens Sävastnäs.

På laga skifteskartan från år 1844 finns en bro över Sävastån med en tillhörande båtplats ungefär 50 meter väster om där riksväg 97 nu korsar ån (se Figur 10). Vägen som ledde söderut förbi dagens Sävastnäs låg då på Sävaståns östra sida.

Dagens moderna riksväg 97 följer bitvis samma vägsträckning som den gamla landsvägen. Delar av den gamla landsvägen i Sävast drogs om år 1937 då en del av sträckan förlades längs med järnvägen. Att vägsträckningen bitvis är av äldre karaktär går att se genom att den smalnar och slingrar fram i landskapet, delvis kantad av äldre bebyggelse.



Figur 10. Utdrag ur laga skifteskartan upprättad år 1844 som visar gamla landsvägen genom Sävast by. Här går det att se hur Häradsvägen i norr hänger ihop med Gamla Sävastvägen i söder samt hur Sävastvägen viker av mot väst. Från Sävastvägen går en väg söderut med en bro över Sävastån med tillhörande båtplats.



Figur 11. Kartutsnitt över Sävast och Sävastklinten. Blå markering utgör riksväg 97, lila markering utgör Sävastvägen (väg 651), röd markering utgör Gamla Sävastvägen och grön markering utgör Häradsvägen (väg 588). Källa: Lantmäteriet.

Gruvdriften i Norrbotten innebar att det svenska järnvägsnätet utvidgades och att Gällivarebanan byggdes mellan 1882–1887. Gällivarebanan sträckte sig mellan Luleå och Gällivare med Sävast i utkanten av Boden som en av knutpunkterna. Det var på Gällivarebanan som det första malmtåget transporterade malm söderut 1888. I samband med detta uppfördes det i Sävast ett enklare stationshus om ett våningsplan.



Figur 12. Ett vykort över Sävast stationshus i det ursprungliga utförandet. Fotot är taget runt 1900. Källa: Digitalt museum.

Stationshuset kom under åren att byggas till med ett halvt våningsplan. Byggnaden finns fortfarande bevarad men är flyttad ca 12 meter från ursprunglig plats längs med järnvägsspåret.



Figur 13. Det delvis utbyggda stationshuset innan det flyttades. Fotot är taget runt 1960. Källa: Digitalt museum.

Det faktum att malmen var en värnad naturresurs samt oron över ryska erövringsförsök gjorde att den militära närvaron i området förstärktes under första halvan av 1900-talet. I Boden uppfördes bland annat ett av de största militära byggprojekten i svensk historia, Bodens fästning, en så kallad gördelfästning. Den kallas så eftersom den utgörs av fem fort i gjuten betong placerade högt på strategiska kullar runt Bodens samhälle, som en gördel. Ett av fortet, Södra Åbergfortet, ligger på kullen invid Sävasts samhälle. Förutom en ökad militär närvaro innebar järnvägen även en befolkningstillväxt för Sävast som gynnades av de handels- och transportmöjligheterna som järnvägen medförde.

Jordbruksnäringen hade fortsatt stor betydelse i Sävast under första halvan av 1900-talet. Det går bland annat att se i form av ett bevarat Per Albin-torp från 1930-talet. Dessa torp var resultatet av en jordbrukspolitisk satsning på landets småbruk under dåvarande statsminister Per Albin Hanssons styre. Genom upprättandet av en fond som möjliggjorde statligt finansierade lån för arbetare att bygga upp småbruk hoppades staten vända trenden med tilltagande arbetslöshet och jordbrukskris till följd av överskottsproduktion. De första Per Albin-torpen som kom att uppföras under 1930-talet var i just norra Sverige.

Förutom befolkningstillväxten, medförde utbyggnaden av järnvägsnätet även förändrade levnadsvanor när de ökade transportmöjligheterna förenklade möjligheten för pendling till och från arbete i större orter såsom Luleå. Förändringen fodrade en ny typ av villabebyggelse som frångick den tidigare byggnadstraditionen som Norrbottensgårdarna representerade, moderna hus där alla hushållsfunktioner var samlade under ett tak snarare än utspritt i olika gårdshus. I Sävast finns idag ett relativt brett register av villabebyggelse med representanter från de flesta av 1900-talets decennier och som visar på denna utveckling.

Till följd av befolkningstillväxten kom Sävast samhälle att byggas ut under andra halvan av 1900-talet med bland annat ett nytt centrum i det som beskrivs som "gamla Sävast". Mariakyrkan som uppfördes under 1990-talet ligger i västra delen av Sävast och är klassad som Kyrkligt kulturminne enligt Kulturmiljölagen (kap. 4).

3.4. Utpekade kulturvärden

3.4.1. Riksintresse för kulturmiljövården

Riksintressen regleras av Miljöbalken, MB (kap 3 och 4), och innebär att planerade åtgärder inte får innebära påtaglig skada på riksintresset.

Sydväst om utredningsområdet i Sävastnäs ligger riksintresseområden för kulturmiljövården Undbyn [BD 43] (Överluleå sn) och Avan [BD 8] (Nederluleå sn) vars struktur och bykärnor har drag bevarade från medeltiden. Bebyggelsen utgörs främst av norrbottensgårdar, den gårdstyp som var vanlig i norra Sverige under 1700- och 1800-talen. Många av norrbottensgårdarna står på tomter som har dokumenterad bebyggelse sedan 1600-talet. Jordbrukslandskapet kring Undbyn och Avan brukas fortfarande vilket bidrar till att ge området sitt höga kulturhistoriska värde. De två riksintresseområdena Undbyn och Avan motiveras genom följande:

Bevarad bymiljö med medeltida ursprung belägen i det öppna odlingslandskapet vid Luleälven. Byn är representativ för Norrbottens kustnära jordbruk som historiskt dominerats av boskapsskötsel med fiske som ett betydande inslag i ekonomin.

Norr om utredningsområdet i Sävast ligger Södra Åbergfortet som är en del av riksintresseområdet Bodens fästning [BD 74]. Järnvägen som bland annat löper mellan Luleå och Boden genom Sävast beskrivs som viktig militär infrastruktur med motivering:

De militära anläggningarna och järnvägen ingår i Norrbottens teknologiska megasystem som omfattar flera strategiskt viktiga anläggningar som är beroende av varandra. Kopplingar i landskapet mellan olika anläggningar och forten som ingår i Bodens fästning ska fortsatt vara läsbara i landskapet.

Enligt riktlinjer i Fördjupad översiktsplan för Boden och Sävast (Bodens kommun, 2020) ska järnvägen hållas synlig i det kringliggande landskapet.

Inget av nämnda riksintresseområden omfattas av utredningsområdena.

3.4.2. Fornlämningar

Inom utredningsområdet för Sävastklinten finns inga kända fornlämningar men fyra, sedan tidigare uppmärksammade, möjliga fornlämningar är registrerade i Kulturmiljöregistret. De möjliga fornlämningarna är registrerade som bytomter/gårdstomter och utgör ungefärliga platser för bebyggelse enligt den geometriska jordebokskartan upprättad år 1645. Vid en inventering som gjordes år 1988 fann man på dessa platser bland annat ospecificerad äldre bebyggelse.

På de senare upprättade storskiftes- och laga skifteskartorna (år 1787 respektive 1844) finns ytterligare ett antal gårdstomter utritade i Sävast, i närheten av dagens järnväg. Några gårdstomter på dessa kartor överlappar med de registrerade bytomterna/gårdstomterna från den geometriska jordebokskartan och de flesta gårdstomterna är än idag tomter med befintlig bebyggelse (se Figur 15). Stora delar av dagens tomter utgörs av gräsmattor vilket innebär att spår av den äldre bebyggelsen kan finnas bevarad under mark.

Inom utredningsområdet för Sävastnäs finns inga kända lämningar. Området för dagens Sävastnäs var fram till mellan år 1894 (generalstabskartan) och 1950 (ekonomiska kartan) utägor till Sävast by bestående av skog och våtmarker samt ett antal mindre ängar längs Luleälven. På ekonomiska kartan upprättad år 1950 har en stor del av skogen omvandlats till åkermark med ungefär samma utbredning som idag.

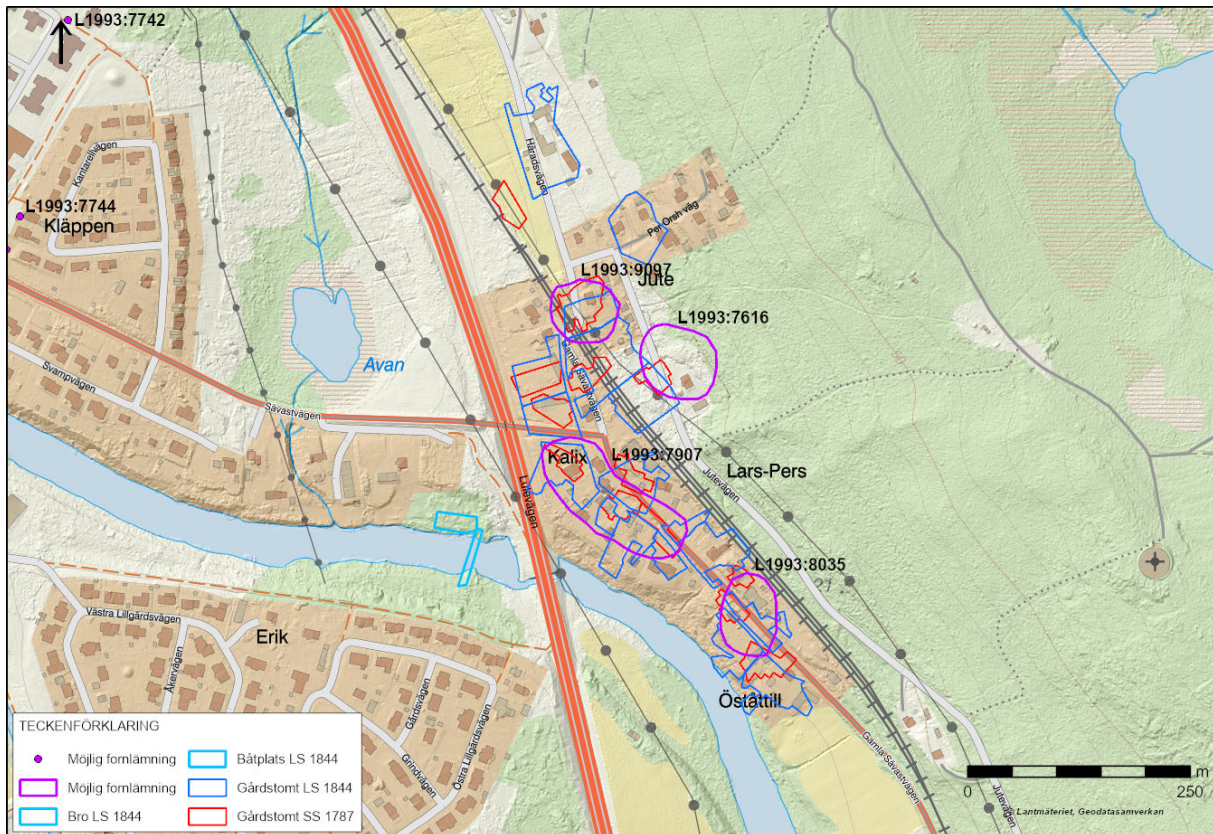
En arkeologisk utredning är beställd och planeras att utföras under våren 2024 när snön har smält. Under utredningen kommer bland annat antikvarisk status för de registrerade bytomterna/gårdstomterna i Sävast, bedömda som möjliga fornlämningar, utredas. Om fornlämningar påträffas under utredningen kommer de behandlas i enlighet med Kulturmiljölagen 2 kap. och i möjligaste mån undvikas och skyddas. Om detta inte är möjligt kommer en ansökan om intrång i fornlämning insändas till Länsstyrelsen som kan ställa krav på arkeologiska undersökningar.

Fornlämningar regleras av Kulturmiljölagens andra kapitel.

Fornlämningar är lämningar efter människors verksamhet under forna tider, som har tillkommit genom äldre tiders bruk, som är varaktigt övergivna och som kan antas ha tillkommit före 1850. Till en fornlämning hör ett så stort område på marken, sjö- eller havsbotten som behövs för att bevara fornlämningen och ge den ett tillräckligt utrymme med hänsyn till dess art och betydelse. Detta område benämns fornlämningsområde. Fornlämningsområdet kan vara olika stort beroende på vilken typ av fornlämning som berörs. Alla intrång i fornlämningar eller i deras fornlämningsområden, kräver tillstånd enligt kulturmiljölagens 2: a kapitel och det är länsstyrelsen som fattar beslut rörande dessa.

Möjliga fornlämningar är lämningar efter människors verksamheter men kräver förnyad antikvarisk bedömning för att bestämma om de är fornlämningar eller ej och länsstyrelsen kan besluta om arkeologisk utredning för att fastställa detta.

Figur 14. Förklaring av begreppen fornlämning och möjliga fornlämningar.



Figur 15. Kartutsnittet visar var de fyra möjliga fornlämningarna ligger belägna vid Sävastklinten samt gårdstomter utritade från storskifteskartan (1787) och laga skifteskartan (1844). Strax väster om där Lulevågen korsar Sävastån var en bro och en båtplats utritad på laga skifteskartan. Inom utredningsområdet för Sävastnäs finns idag inga kända fornlämningar.

Tabell 1. Registrerade lämningar i närheten av det planerade verksamhetsområdet.

| Lämningsnr | Antikvarisk bedömning | Lämningstyp | Beskrivning |
|------------|-----------------------|------------------|--|
| L1993:9097 | Möjlig fornlämning | Bytomt/gårdstomt | Gårdstomt enligt karta från 1645. Vid inventeringstillfället 1988 fanns på angiven plats banvall, väg samt äldre bebyggelse. |
| L1993:7616 | Möjlig fornlämning | Bytomt/gårdstomt | Gårdstomt enligt karta från 1645. Vid inventeringstillfället 1988 var på angiven plats äldre bebyggelse samt en hästhage. |
| L1993:7907 | Möjlig fornlämning | Bytomt/gårdstomt | Vid inventeringstillfället 1988 var inom angivet område äldre bebyggelse samt väg. Enligt karta från 1645 har inom området legat tre gårdstomter. |
| L1993:8035 | Möjlig fornlämning | Bytomt/gårdstomt | Vid inventeringstillfället 1988 var inom angivet område en väg samt äldre bebyggelse. Enligt karta från 1645 har inom området legat två gårdstomter. |

3.4.3. Kulturmiljöer och byggnader med kulturvärden

Kulturmiljöer och byggnader med kulturvärden regleras av Kulturmiljölagen (1988:950), Miljöbalken (1998:808) och Plan- och bygglagen (2010:900). Enligt Kulturmiljölagen är det en nationell angelägenhet att skydda och vårda kulturmiljön och ansvaret för detta delas av oss alla, till exempel handlar det om att begränsa eller undvika skador när en planerad byggprocess berör en kulturmiljö.

I Kulturmiljölagens tredje kapitel regleras vad som gäller för byggnadsminnen och i det fjärde kapitlet, vad som gäller för kyrkliga kulturminnen. Inom utredningsområdet, det vill säga inom 300 meter från nuvarande spår, finns inga byggnadsminnen eller kyrkliga kulturminnen. Söder om Sävastklinten, i centrala Sävast står Mariakyrkan som är ett kyrkligt kulturminne enligt kulturmiljölagen.

I miljöbalkens miljöbegrepp ingår även kulturmiljö, så när det står om miljö i MB är det underförstått att det även gäller kulturmiljö. MB innehåller skydd för kulturvärden genom hänsynsregler, genom bestämmelserna om hushållning av mark- och vatten och genom områdesskydd.

I MB 1 kap. 1§ framgår att MBs bestämmelser syftar till att främja en hållbar utveckling som innebär att nuvarande och kommande generationer tillförsäkras en hälsosam och god miljö. MB ska tillämpas så att bland annat värdefulla kulturmiljöer skyddas och vårdas. Hänsynsreglerna handlar också om att den plats som väljs för verksamheter eller åtgärder ska vara lämplig med hänsyn till kulturmiljön.

Plan- och bygglagen syftar till att med hänsyn till den enskilda människans frihet, främja en samhällsutveckling med jämlika och goda sociala levnadsförhållanden och en god och långsiktigt hållbar livsmiljö för människorna i dagens samhälle och för kommande generationer. I andra kapitlet står att i ärenden om bygglov och vid åtgärder avseende byggnader som inte kräver lov ska bebyggelse och byggnadsverk utformas och placeras på den avsedda marken på ett sätt som är lämpligt med hänsyn till stads- och landskapsbilden, natur- och kulturvärdena på platsen och intresset av en god helhetsverkan. Kapitel 8 §17 handlar om varsamhetskravet. Det innebär att förändringar ska göras varsamt med hänsyn till byggnadens karaktärsdrag och så att byggnadens tekniska, historiska, kulturhistoriska, miljömässiga och konstnärliga värden tillvaratas, detta gäller alltid och avsett vem som utför åtgärden och även om bygglov inte krävs för att utföra åtgärden. För byggnader, bygglovspliktiga anläggningar, tomter inom områdesbestämmelser eller detaljplan, allmänna platser samt för bebyggelseområden som är särskilt värdefulla från historisk, kulturhistorisk, miljömässig eller konstnärlig synpunkt gäller dessutom förvanskingsförbudet.

Enligt Boverkets allmänna råd kan en byggnad, eller en bebyggelsemiljö, ha sådana särskilda kulturvärden som anges i plan- och bygglagen kapitel 8 §13 om den exempelvis representerar en tidigare vanlig byggnadskategori som numera är sällsynt, om den belyser tidigare bostadsförhållanden eller representerar för lokalsamhället viktiga funktioner och verksamheter samt om den tydliggör samhällsutvecklingen. Till detta skall det även räknas att flertalet av de byggnader som är uppförda före 1920-talet kan antas uppfylla något av kriterierna för särskilt värdefull byggnad genom att de numera endast utgör en begränsad del av byggnadsbeståndet.

3.4.3.1. *Byggnader med kulturvärden och fastighetsnära bullerskyddsåtgärder*

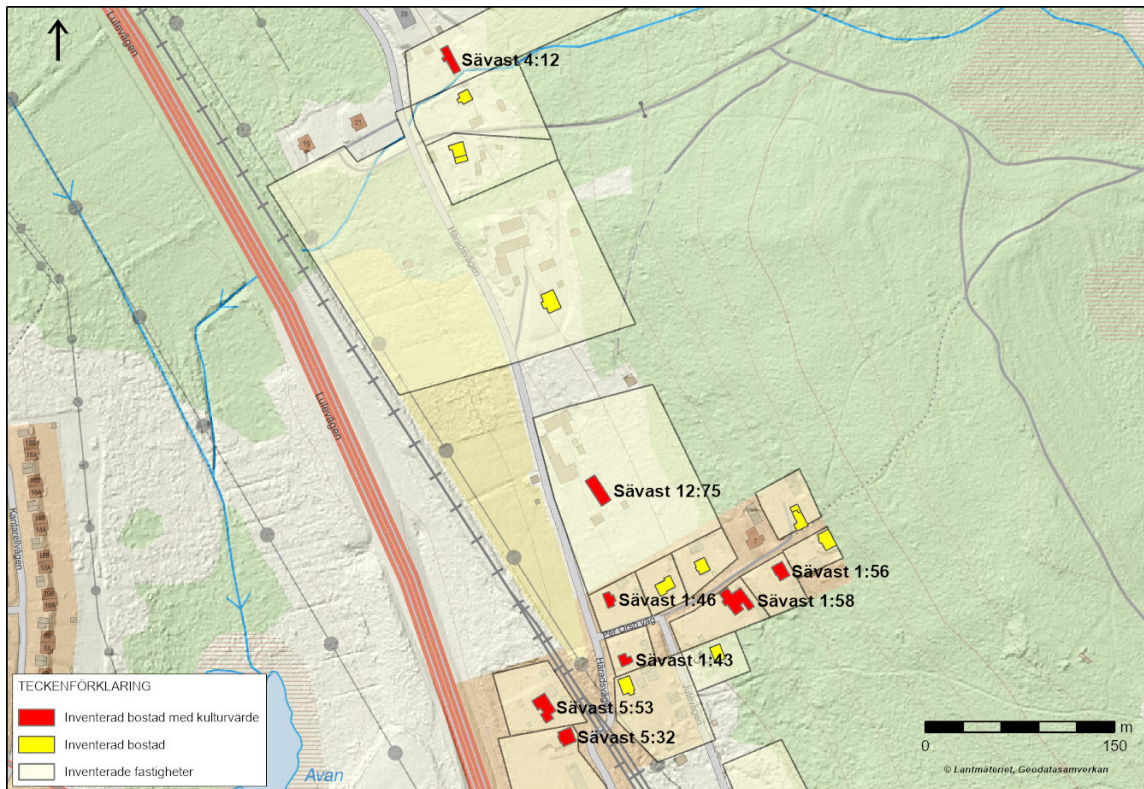
Inom utredningsområdet för Sävastklinten finns byggnader som kan komma att få överskrida riktvärden för bullernivå. Vid åtgärd på järnväg eller annan spåranläggning gäller riktvärdet för buller utomhus 55 dBA ekvivalentnivå vid uteplats och 60 dBA ekvivalentnivå vid fasad för bostadshus. Spårnära åtgärder övervägs i första hand. I de fall spårnära åtgärder inte är tillräckliga för att riktvärden ska kunna uppfyllas eller inte är samhällsekonomiskt försvarbara utreds fastighetsnära åtgärder.

I utredningsarbetet för järnvägsplan Sävast har 34 byggnader som är bostäder inventerats okulärt inom det område som bedöms vara bullerberört till följd av de åtgärder som planeras. Inventeringen utfördes för att bedöma vilka byggnader som har kulturvärde. Urvalet av de 34 byggnaderna baserades på en förberedande skrivbordsinventering som utgick från den bullerberörda bebyggelsen där vikt låg på att urskilja äldre bebyggelse som belyser Sävast förindustriella historia, kopplat till jordbruket, samt varsamt hanterad bebyggelse som fortfarande bär spår av samhällsutvecklingen under 1900-talet. Nedan är samtliga byggnader som inventerats.

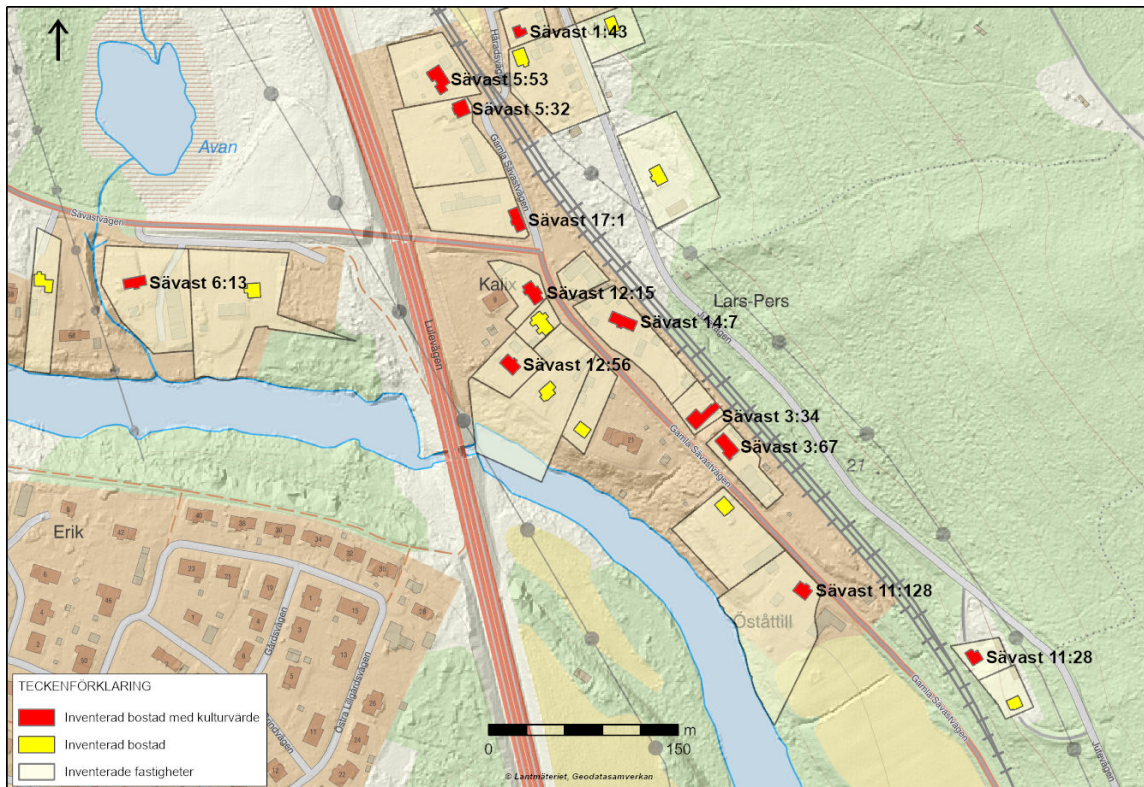
Tabell 2. Samtliga byggnader som inventerats.

| Fastighetsbeteckning och adress | | | |
|---------------------------------|--------------|---------------|-------------|
| Sävast 1:42 | Sävast 4:12 | Sävast 11:28 | Sävast 14:7 |
| Sävast 1:43 | Sävast 5:32 | Sävast 11:128 | Sävast 17:1 |
| Sävast 1:45 | Sävast 5:33 | Sävast 12:15 | Sävast 17:6 |
| Sävast 1:46 | Sävast 5:53 | Sävast 12:21 | Sävast 29:1 |
| Sävast 1:49 | Sävast 5:87 | Sävast 12:22 | |
| Sävast 1:56 | Sävast 6:13 | Sävast 12:36 | |
| Sävast 1:58 | Sävast 6:64 | Sävast 12:51 | |
| Sävast 1:64 | Sävast 6:83 | Sävast 12:56 | |
| Sävast 3:34 | Sävast 9:30 | Sävast 12:75 | |
| Sävast 3:67 | Sävast 11:27 | Sävast 14:2 | |

Den okulära inventeringen visade att bebyggelsen inom utredningsområdet är av varierad ålder och karaktär vilket bidrar med årsringar och förstärker förståelsen för Sävasts samhällshistoriska utveckling. På kartan nedan redovisas med olika färger vilka byggnader som inventerats och vilka av dessa som bedömts ha kulturvärden.



Figur 16. Karta över inventerade fastigheter, bostäder samt bostäder med kulturvärde inom utredningsområdet vid Sävastklinten.



Figur 17. Karta över inventerade fastigheter, bostäder samt bostäder med kulturvärde inom utredningsområdet vid Sävastklinten.

Med hänsyn till byggnadernas kulturvärden har riktlinjer tagits fram för hur bullerskyddsåtgärder på respektive byggnad bör utföras. Bullerskyddsåtgärder på fasader som kan komma att bli aktuella är byte av friskluftsventil, fönsteråtgärder samt åtgärder kopplat till uteplatser. Observera att plan- och

bygglagens generella krav på varsamhet vid ändring gäller oavsett om byggnader bedöms ha kulturvärden eller inte.

I nedanstående tabell listas de byggnader inom utredningsområdet som bedöms ha kulturvärden samt riktlinjer att ta hänsyn till vid eventuella bullerskyddsåtgärder. Samtliga foton finns bifogade som bilaga.

Tabell 3. Byggnader med kulturvärde samt riktlinjer för hur eventuella bullerskyddsåtgärder bör utföras.

| Byggnader med kulturvärden | Möjliga anpassningar till kulturvärdet |
|--|---|
| <p><u>Sävast 5:53, Gamla Sävastvägen 1</u></p>  <p>Modernistisk villa i vinkel om ett och ett halvt plan uppförd 1968. Det modernistiska formspråket tar sig uttryck genom det branta sadeltaket samt genom fasaden där träpanel och fasadtegel används i en kombination, något som var mycket karakteristiskt för 1960-talets modernistiska villor. Moderna enluftsfnster.</p> <p>Byggnaden som gamla Sävasts enda representant för 1960-talets arkitektoniska formspråk utgör är ett viktigt tidslager för förståelsen av Sävasts samhällshistoriska utveckling.</p> <p>Se Foto 1 och Foto 2.</p> | <p>Eventuella bullerskyddsåtgärder på uteplats bör anpassas till byggnadens karaktär. Då den aktuella byggnaden har ett modernistiskt formspråk kan utformningen av uteplatsen efterlikna detta. Detta innebär att ett standardutförande inte är lämpligt.</p> |
| <p><u>Sävast 5:32, Gamla Sävastvägen 3</u></p>  <p>Villa om två plan, troligtvis uppförd i början av 1900-talet. Formspråket som vittnar om sekelskiftet är den symmetriska fasaden med det utskjutande verandapartiet på södra sidan. Fasadbeklädnaden utgörs av fält med liggande och stående ljust målad spontpanel. Vid taknocken finns dekorativa fält med snickarglädje. Överhängda enluftsfnster i modern flaggmodell. Ett stort trädäck omgärdar det nedre våningsplanet. På tomten finns även en äldre timrad loge.</p> <p>Byggnaden är en representant för det arkitektoniska formspråket som präglade svensk villabebyggelse i början av 1900-talet och utgör ett viktigt tidslager för förståelsen av Sävasts samhällshistoriska utveckling.</p> <p>Se Foto 3 och Foto 4.</p> | <p>Eventuella nya ventiler med tillkommande låda kan utföras på ett sätt som inte påverkar kulturvärdet. Förslagsvis målas eventuella ventillådor i samma kulör som övrig fasad.</p> <p>Vid ett eventuellt byte av fönster bör ett utförande likt ursprungligt eftersträvas.</p> <p>Eventuella bullerskyddsåtgärder på uteplats bör anpassas till byggnadens karaktär genom exempelvis snickarglädje. Det innebär att ett standardutförande inte är lämpligt.</p> |

Sävast 17:1, Gamla Sävastvägen 5



Parstuga om ett och ett halvt plan i timmerkonstruktion, troligtvis uppförd under andra halvan av 1700-talet som en del av en traditionell norrbottensgård. Byggnaden står på en murad naturstensgrund.

Den tilläggsisolerade fasaden är klädd med rödmålad, liggande spontpanel och timmerknutarna i respektive hörn har klätts med vitmålade knutlådor. En horisontellt löpande, vitmålad list markerar det övre våningsplanet med tvådelade låga enluftsfönster, ett mycket karakteristiskt inslag hos mangårdsbyggnaderna på norrbottensgårdarna.

De sidohängda tredelade tvåluftsfnstren med spröjs omgärdas av dekorativa fönsteromfattningar med krönlister. På västra gaveln har fnstren munblåsta glasrutor, vilket indikerar att de kan vara ursprungliga, i alla fall är de äldre. Vid den tillbyggda farstukvisten finns en äldre pardörr i trä. På tomten finns ett äldre rödmålat gårdshus och tomten omgärdas av en trädgårdsgård.

Byggnaden är en representant för det byggnadsskick som präglade landsbygden i Norrbotten under det förindustriella bondesamhället och utgör ett viktigt tidslager för förståelsen av Sävasts samhällshistoriska utveckling.

Se Foto 5 och Foto 6.

Eventuella nya ventiler med tillkommande låda bör utföras på ett sätt som inte påverkar kulturvärdet. Förslagsvis målas eventuella ventillådor i samma kulör som övrig fasad.

Om fönster behöver åtgärdas bör det i första hand ske genom att en tilläggsruta adderas på fnstret insida, förutsatt att det är en träbåge, för att uppfylla ljudkravet och bibehålla det kulturhistoriska värdet. Vid ett eventuellt byte av fönster bör ett utförande likt ursprungligt eftersträvas.

Eventuella bullerskyddsåtgärder på uteplats bör anpassas till byggnadens karaktär. Det innebär att ett standardutförande inte är lämpligt.

Sävast 12:15, Gamla Sävastvägen 7



Ombyggd parstuga om ett och ett halvt plan i timmerkonstruktion. Trots ombyggnaden går det fortfarande att urskilja ursprungliga byggnadsdimensioner som vittnar om de hos en traditionell mangårdsbyggnad på en norrbottensgård. Byggnaden står på en murad naturstensgrund.

Fasaden är klädd med rödmålad locklistpanel och timmerknutarna i respektive hörn har klätts med vitmålade knutlådor. En horisontellt löpande, vitmålad list markerar det övre halva våningsplanet med tvådelade låga enluftsfnster, ett mycket karakteristiskt inslag hos mangårdsbyggnaderna på norrbottensgårdarna. Sidohängda enluftsfnster i modern flaggmodell.

Byggnadens ursprungliga utförande som fortfarande går att urskilja gör den till en representant för det byggnadsskick som

Eventuella nya ventiler med tillkommande låda bör utföras på ett sätt som inte påverkar kulturvärdet. Förslagsvis målas eventuella ventillådor i samma kulör som övrig fasad.

Vid ett eventuellt byte av fönster bör ett utförande likt ursprungligt eftersträvas.

Eventuella bullerskyddsåtgärder på uteplats bör anpassas till byggnadens karaktär. Det innebär att ett standardutförande inte är lämpligt.

präglade landsbygden i Norrbotten under det förindustriella bondesamhället och innebär att den utgör ett viktigt tidslager för förståelsen av Sävasts samhällshistoriska utveckling.

Se Foto 7 och Foto 8.

Sävast 14:7, Gamla Sävastvägen 10



Framkammarsstuga om ett och ett halvt plan i timmerkonstruktion, uppförd 1766 som en del av en norrbottensgård. Byggnaden står på en murad naturstensgrund.

Fasaden är klädd med rödmålad locklistpanel och tio timmerknutar har klätts med vitmålade knutlådor. Att det är tio knutar i stället för åtta vittnar om att huset ursprungligen kan ha varit en parstuga som byggts ut under åren. Det visar även på rumsindelningen, ett tecken på att byggnaden är gammal. En horisontellt löpande, vitmålad list markerar det övre halva våningsplanet med tvådelade låga enlufts-fönster, ett mycket karakteristiskt inslag hos mangårdsbyggnaderna på norrbottensgårdarna.

Moderna sidohängda tredelade tvålufts-fönster med spröjs omgärdas av dekorativa fönsteromfattningar med krönlister. Vid den tillbyggda förstukvisten finns en äldre pardörr i trä med överljus som utgör huvudentré. På tomten finns förutom parstugan även en bagarstuga, en ladugård och ett härbre i timmerkonstruktion. Tomten omgärdas av en trädgårdsgård.

Byggnaden är en representant för det byggnadsskick som präglade landsbygden i Norrbotten under det förindustriella bondesamhället och utgör ett viktigt tidslager för förståelsen av Sävasts samhällshistoriska utveckling.

Se Foto 9 och Foto 10.

Sävast 3:34, Gamla Sävastvägen 12



Funktionalistisk byggnad om två plan, troligtvis uppförd under 1930–40-tal. Det funktionalistiska formspråket tar sig uttryck genom det låga sadeltaket med litet takutsprång, den kvadratiska byggnadsdimensionen, fönstersättningen och den avskalade fasaden med ljus målad lockpanel. På östra fasaden finns en balkong med ett räcke som utformats med ett

Eventuella nya ventiler med tillkommande låda bör utföras på ett sätt som inte påverkar kulturvärdet. Förslagsvis målas därför eventuella ventillådor i samma kulör som övrig fasad.

Om fönster behöver åtgärdas bör det i första hand ske genom att en tilläggsruta adderas på fönstret insida, förutsatt att det är en träbåge, för att uppfylla ljudkravet och bibehålla det kulturhistoriska värdet. Vid ett eventuellt byte av fönster bör ett utförande likt ursprungligt eftersträvas.

Eventuella bullerskyddsåtgärder på uteplats bör anpassas till byggnadens karaktär. Det innebär att ett standardutförande inte är lämpligt.

Eventuella nya ventiler med tillkommande låda bör utföras på ett sätt som inte påverkar kulturvärdet.

Vid ett eventuellt byte av fönster bör ett utförande likt ursprungligt eftersträvas.

Eventuella bullerskyddsåtgärder på uteplats bör anpassas till byggnadens karaktär. Då den aktuella byggnaden har ett funktionalistiskt formspråk kan utformningen av uteplatsen

dekorativt funktionalistiskt mönster. På södra fasadens bottenvåning finns stora fönsterpartier, övriga är moderna överhängda fönster.

På baksidan har en större avlång utbyggnad om ett plan uppförts. I denna sitter en dubbelport. Tillbyggnaden i kombination med den södra fasadens stora fönsterpartier för tankarna till att byggnaden använts för affärsverksamhet.

Byggnaden ger uttryck för det funktionalistiska formspråket som präglade den svenska arkitekturen under 1930- och 40-talen och utgör ett viktigt tidslager för förståelsen av Sävasts samhällshistoriska utveckling.

Se Foto 11 och Foto 12.

anpassas efter detta och ha ett avskalat utförande.

Sävast 12:56, Gamla Sävastvägen 13



Modernistisk villa om två plan i souterterräng uppförd under 1970-tal. Det modernistiska formspråket tar sig uttryck genom kombinationen av träpanel och fasadtegel, något som var mycket karakteristiskt för 1960–70-talets modernistiska villor.

Byggnaden ger uttryck för 1970-talets säregna arkitektoniska formspråk och utgör ett viktigt tidslager för förståelsen av Sävasts samhällshistoriska utveckling.

Se Foto 13 och Foto 14.

Eventuella nya ventiler med tillkommande låda bör utföras på ett sätt som inte påverkar kulturvärdet.

Eventuella bullerskyddsåtgärder på uteplats bör anpassas till byggnadens karaktär. Då den aktuella byggnaden har ett modernistiskt formspråk kan utformningen av uteplatsen efterlikna detta. Detta innebär att ett standardutförande inte är lämpligt.

Sävast 3:67, Gamla Sävastvägen 14



Sävast stationshus från 1888, senare om- och tillbyggt. Ursprungligen uppfördes byggnaden i ett våningsplan, under 1900-talet kom byggnaden att byggas på med ytterligare ett halvt våningsplan och flyttas ca 12 meter från ursprunglig plats.

Det övre våningsplanet skjuter ut något från övrig fasad och markeras med en fris som kan vara resterna av den gamla takfoten. På södra fasaden finns en framskjutande tillbyggnad som tydligt visar på att den inrymmer en trappa.

Den västra delen av byggnaden har inte byggts på och visar hur ursprunglig byggnad såg ut. Fasadbeklädnaden varierar mellan locklistpanel och liggande spontpanel. På delar av byggnaden har panelen lagts i dekorativa mönster. Sidohängda tredelade fönsterbågar av trä med fast mittpost och spröjs i

Eventuella nya ventiler med tillkommande låda bör utföras på ett sätt som inte påverkar kulturvärdet.

Om fönster behöver åtgärdas bör det i första hand ske genom att en tilläggsruta adderas på fönstret insida, förutsatt att det är en träbåge, för att uppfylla ljudkravet och bibehålla det kulturhistoriska värdet. Vid ett eventuellt byte av fönster bör ett utförande likt ursprungligt eftersträvas.

Eventuella bullerskyddsåtgärder på uteplats bör anpassas till byggnadens karaktär. Då den aktuella byggnaden har ett säregnet arkitektoniskt formspråk bör utformningen av uteplatsen ta hänsyn till detta. Det innebär att ett standardutförande inte är lämpligt.

den yttre bågen. På stationsbyggnadens ursprungliga plats står idag äldre lokvagnar.

Byggnadens säregna arkitektoniska formspråk i samband med faktumet att det är den ursprungliga stationsbyggnaden gör den till ett viktigt tidslager för förståelsen av Sävasts samhällshistoriska utveckling.

Se Foto 15 och Foto 16.

Sävast 11:128, Gamla Sävastvägen 31



Mindre parstuga om ett och ett halvt plan i timmerkonstruktion.

Byggnaden är tilläggsisolerad med fasadbeklädnad i rödmålad modern lockpanel och timmerknutarna i respektive hörn har klätts med vitmålade knutlådor. En horisontellt löpande, vitmålad list markerar det övre halva våningsplanet, ett mycket karakteristiskt inslag hos mangårdsbyggnaderna på norrbottensgårdarna. Moderna tvådelade fönsterbågar utan fast mittpost. Moderna fönster- och dörrfoder. På tomten finns förutom parstugan även äldre timrade gårdsbyggnader, bland annat en långloge.

Byggnaden är en representant för det byggnadsskick som präglade landsbygden i Norrbotten under det förindustriella bondesamhället och utgör ett viktigt tidslager för förståelsen av Sävasts samhällshistoriska utveckling.

Se Foto 17 och Foto 18.

Sävast 1:43, Häradsvägen 4



Per Albin-torp om ett och ett halvt plan uppfört 1936. Formspråk som vittnar om att byggnaden är ett Per Albin torp är den kvadratiske byggnadsformen med en planlösning som medger rum i varje hörn, det branta sadeltaket och den rödmålade lockpanelen med vita knutar. Enkla förstukvistar var en vanlig företeelse för att markera entrépartier på Per Albin torp, som här tycks vara ombyggd i större skala och med tillkomna inslag av snickerier.

Till följd av tilläggsisolering har fasadbeklädnaden bytts under åren. Moderna överhängda sexdelade enlufts-fönster. Murad

Eventuella nya ventiler med tillkommande låda bör utföras på ett sätt som inte påverkar kulturvärdet.

Vid ett eventuellt byte av fönster bör ett utförande likt ursprungligt eftersträvas.

Eventuella bullerskyddsåtgärder på uteplats bör anpassas till byggnadens karaktär. Då den aktuella byggnaden har ett säreget arkitektoniskt formspråk bör utformningen av uteplatsen ta hänsyn till detta. Det innebär att ett standardutförande inte är lämpligt.

Eventuella nya ventiler med tillkommande låda bör utföras på ett sätt som inte påverkar kulturvärdet.

Vid ett eventuellt byte av fönster bör ett utförande likt ursprungligt eftersträvas.

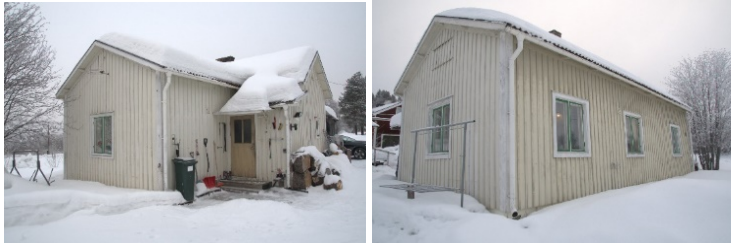
Eventuella bullerskyddsåtgärder på uteplats bör anpassas till byggnadens karaktär. Då den aktuella byggnaden har ett säreget arkitektoniskt formspråk bör utformningen av uteplatsen ta hänsyn till detta. Det innebär att ett standardutförande inte är lämpligt.

betonggrund med källarutrymme. På tomten finns förutom torpet även mindre uthusbyggnader.

Byggnaden är Sävasts enda representant för den säregna byggnadstypen som följde av 1930-talets jordbrukspolitiska utveckling och utgör ett viktigt tidslager för att förstå Sävasts samhällshistoriska utveckling.

Se Foto 19 och Foto 20.

Sävast 1:46, Häradsvägen 6



Relativt välbevarad byggnad om ett plan, troligtvis uppförd omkring 1930–40-talet. Byggnaden står på en låg murad grund.

Sadeltaket är klätt med tvåkupigt lertegel, en tegelmurad skorsten är centralt placerad. Fasaden är täckt med ljus målad locklistpanel och markerade knutar. En utbyggnad på norra fasaden utgör entré. Sidohängda tvåluftsfönster med fast mittbåge och spröjs.

Byggnaden ger uttryck för 1930–40-talens enkla arkitektoniska formspråk och utgör ett viktigt tidslager för förståelsen av Sävasts samhällshistoriska utveckling.

Se Foto 21 och Foto 22.

Eventuella nya ventiler med tillkommande låda bör utföras på ett sätt som inte påverkar kulturvärdet.

Om fönster behöver åtgärdas bör det i första hand ske genom att en tilläggsruta adderas på fönstret insida, förutsatt att det är en träbåge, för att uppfylla ljudkravet och bibehålla det kulturhistoriska värdet. Vid ett eventuellt byte av fönster bör ett utförande likt ursprungligt eftersträvas.

Eventuella bullerskyddsåtgärder på uteplats bör anpassas till byggnadens karaktär. Det innebär att ett standardutförande inte är lämpligt.

Sävast 12:75, Häradsvägen 10



Framkammerstuga om ett och ett halvt plan i timmerkonstruktion, uppförd under 1760-tal som en del av en norrbottensgård. Byggnaden står på en murad naturstensgrund.

Fasaden är klädd med rödmålad locklistpanel och tio timmerknutar har klätts med vitmålade knutlådor. Att det är tio knutar i stället för åtta vittnar om att huset ursprungligen kan ha varit en parstuga, men som byggts ut under åren och blivit den framkammerstugan vi ser idag. En horisontellt löpande, vitmålad list markerar det övre halva väningsplanet med tvådelade låga enluftsfönster, ett mycket karakteristiskt inslag hos mangårdsbyggnaderna på norrbottensgårdarna. Sidohängda tre- och sexdelade fönsterbågar av trä med fast mittpost och spröjs i den yttre bågen tillkom under 1980-tal. Dessa omgärdas av dekorativa fönsteromfattningar med krönlister. En äldre pardörr i trä med överljus omsluts av en dörromfattning med krönlister och utgör byggnadens

Eventuella nya ventiler med tillkommande låda bör utföras på ett sätt som inte påverkar kulturvärdet. Förslagsvis målas därför eventuella ventillådor i samma kulör som övrig fasad.

Om fönster behöver åtgärdas bör det i första hand ske genom att en tilläggsruta adderas på fönstret insida, förutsatt att det är en träbåge, för att uppfylla ljudkravet och bibehålla det kulturhistoriska värdet. Vid ett eventuellt byte av fönster bör ett utförande likt ursprungligt eftersträvas.

Eventuella bullerskyddsåtgärder på uteplats bör anpassas till byggnadens karaktär. Då den aktuella byggnaden har ett säregnet arkitektoniskt formspråk bör utformningen av uteplatsen ta hänsyn till detta. Det innebär att ett standardutförande inte är lämpligt.

huvudentré. På tomten finns förutom parstugan även en bagarstuga, en ladugård och ett härbre i timmerkonstruktion.

Byggnaden är en representant för det byggnadsskick som präglade landsbygden i Norrbotten under det förindustriella bondesamhället och utgör ett viktigt tidslager för förståelsen av Sävasts samhällshistoriska utveckling.

Se Foto 23 och Foto 24.

Sävast 4:12, Häradsvägen 18



Framkammarsstuga om ett och ett halvt plan i timmerkonstruktion, med byggnadsdimensioner som vittnar om de hos en mangårdsbyggnad på en norrbottensgård.

Fasaden är klädd med rödmålad lockpanel. tio knutar har klätts med vitmålade knutlådor. Att det är tio knutar i stället för åtta vittnar om att huset ursprungligen kan ha varit en parstuga, men som har byggts ut under åren och blivit den framkammarsstugan vi ser idag. En horisontellt löpande, vitmålad list markerar det övre halva våningsplanet, ett mycket karakteristiskt inslag hos mangårdsbyggnaderna på norrbottensgårdarna. Moderna sexdelade enlufts-fönster.

Byggnaden är en representant för det byggnadsskick som präglade landsbygden i Norrbotten under det förindustriella bondesamhället och utgör ett viktigt tidslager för förståelsen av Sävasts samhällshistoriska utveckling.

Se Foto 25 och Foto 26.

Sävast 1:58, Per Orsh väg 6



Utbyggd framkammarsstuga om ett och ett halvt plan i timmerkonstruktion, trots den bakre utbyggnaden vittnar byggnadsdimensionerna om de hos en mangårdsbyggnad på en norrbottensgård.

Fasaden är klädd med rödmålad modern lockpanel. Åtta knutar har klätts med vitmålade knutlådor. En horisontellt löpande, vitmålad list markerar det övre halva våningsplanet, ett mycket karakteristiskt inslag hos mangårdsbyggnaderna på norrbottensgårdarna. Sidohängda enlufts-fönster i modern flaggmodell.

Byggnaden är en representant för det byggnadsskick som präglade landsbygden i Norrbotten under det förindustriella

Eventuella nya ventiler med tillkommande låda bör utföras på ett sätt som inte påverkar kulturvärdet. Förslagsvis målas därför eventuella ventillådor i samma kulör som övrig fasad.

Vid ett eventuellt byte av fönster bör ett utförande likt ursprungligt eftersträvas.

Eventuella bullerskyddsåtgärder på uteplats bör anpassas till byggnadens karaktär. Då den aktuella byggnaden har ett säreget arkitektoniskt formspråk bör utformningen av uteplatsen ta hänsyn till detta. Det innebär att ett standardutförande inte är lämpligt.

Eventuella nya ventiler med tillkommande låda bör utföras på ett sätt som inte påverkar kulturvärdet. Förslagsvis målas därför eventuella ventillådor i samma kulör som övrig fasad.

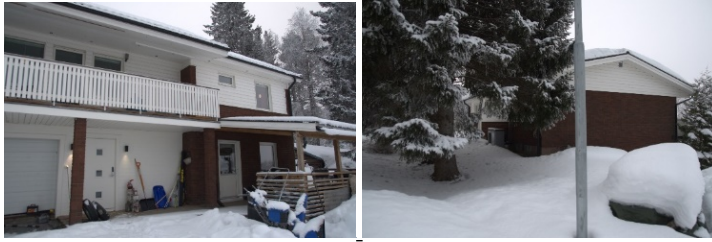
Vid ett eventuellt byte av fönster bör ett utförande likt ursprungligt eftersträvas.

Eventuella bullerskyddsåtgärder på uteplats bör anpassas till byggnadens karaktär. Då den aktuella byggnaden har ett säreget arkitektoniskt formspråk bör utformningen av uteplatsen ta hänsyn till detta. Det innebär att ett standardutförande inte är lämpligt.

bondesamhället och utgör ett viktigt tidslager för förståelsen av Sävasts samhällshistoriska utveckling.

Se Foto 27 och Foto 28.

Sävast 1:56, Per Orsh väg 8



Modernistisk villa om två plan i souterterräng uppförd under 1970-tal.

Det modernistiska formspråket tar sig uttryck genom fasaden där träpanel och fasadtegel används i en kombination, något som var mycket karakteristiskt för 1960–70-talets modernistiska villor.

Byggnaden är en av få byggnader som runt Sävast gamla bykärna ger uttryck för 1970-talets säregna arkitektoniska formspråk och utgör ett viktigt tidslager för förståelsen av Sävasts samhällshistoriska utveckling.

Se Foto 29 och Foto 30.

Sävast 11:28, Jutevägen 9



Ombyggd villa om ett och ett halvt plan, troligtvis uppförd under 1940–50-tal.

Fasadbeklädnad i eternitplattor förutom på norra fasaden som klätts med liggande faspanel. Delvis sidohängda tvåluftsfönster med fast mittpost, delvis sidohängda enluftsfönster med träbåge.

Byggnaden ger uttryck för 1940–50-talets arkitektoniska formspråk genom en enkel och avskalad fasad, dessutom är det den enda byggnaden med eternitfasad i Sävast. Sammantaget bildar formspråket och fasadbeklädnaden ett viktigt tidslager för förståelsen av Sävasts samhällshistoriska utveckling.

Se Foto 31 och Foto 32.

Sävast 6:13, Sävastvägen 70

Eventuella bullerskyddsåtgärder på uteplats bör anpassas till byggnadens karaktär. Då den aktuella byggnaden har ett arkitektoniskt formspråk som vittnar om 1970-talet, så bör utformningen av uteplatsen ta hänsyn till detta. Det innebär att ett standardutförande inte är lämpligt.

Eventuella nya ventiler med tillkommande låda bör utföras på ett sätt som inte påverkar kulturvärdet. Förslagsvis målas därför eventuella ventillådor i samma kulör som övrig fasad.

Vid ett eventuellt byte av fönster bör ett utförande likt ursprungligt eftersträvas.

Eventuella bullerskyddsåtgärder på uteplats bör anpassas till byggnadens karaktär. Då den aktuella byggnaden har ett arkitektoniskt formspråk som vittnar om 1940–50-talet bör utformningen av uteplatsen ta hänsyn till detta. Det innebär att ett standardutförande inte är lämpligt.

Eventuella nya ventiler med tillkommande låda bör utföras på ett sätt som inte påverkar kulturvärdet. Förslagsvis målas därför eventuella ventillådor i samma kulör som övrig fasad.



Parstuga om ett och ett halvt plan i timmerkonstruktion, med byggnadsdimensioner som vittnar om de hos en traditionell mangårdsbyggnad på en norrbottensgård.

Tilläggsisolerad fasad som är klädd med rödmålad modern lockpanel. Fönster- och dörrfoder är bytta, troligtvis i samband med tilläggsisolering och fasadbyte. Åtta knutar har klätts med vitmålade knutlådor. Sidohängda tvåluftsfönster i modern flaggmodell med fast mittpost på nedre våningsplan, sidohängda enluftsfönster med fast mittpost på övre plan.

Byggnaden är en representant för det byggnadsskick som präglade landsbygden i Norrbotten under det förindustriella bondesamhället och utgör ett viktigt tidslager för förståelsen av Sävasts samhällshistoriska utveckling.

Se Foto 33 och Foto 34.

Vid ett eventuellt byte av fönster bör ett utförande likt ursprungligt eftersträvas.

Eventuella bullerskyddsåtgärder på uteplats bör anpassas till byggnadens karaktär. Då den aktuella byggnaden har ett säreget arkitektoniskt formspråk bör utformningen av uteplatsen ta hänsyn till detta. Det innebär att ett standardutförande inte är lämpligt.

3.4.4. Värdefulla vägmiljöer

I rapporten *Värdefulla vägmiljöer i Norrbottens och Västerbottens län* finns utpekade vägmiljöer med kommunikationshistoriskt värde samlade. Inom utredningsområdet finns vägmiljöer av äldre karaktär som innefattar delar av Häradsvägen (väg 588) i södra Sävast och Sävastvägen (väg 651) som är en del av den gamla landsvägen genom Sävast. En äldre väg följer topografin och slingrar sig genom landskapet.

4. Känslighet för förändring

I detta stycke identifieras och beskrivs kulturhistoriska samband utifrån risken att de utpekade värdena förstörs eller minskar vid förändring, ändring eller tillägg. Analysen klargör kulturmiljöns möjlighet att ta emot nya inslag utan att dess kulturhistoriska karaktär eller värde påtagligt förändras. Grunden i analysen är de värdebärande uttrycken, strukturer och samband som är särskilt nödvändiga för företeelsens helhet och relevans. Utan dessa riskerar miljöns möjlighet till kunskapsförmedling att gå om intet. Som stöd i analysen har matrisen nedan använts.

| Högt värde/känslighet | Måttligt värde/känslighet | Lågt värde/känslighet |
|--|--|--|
| Särskilt välbevarade och värdefulla kulturmiljöer eller objekt som berättar om en viss historisk funktion, ett förlopp eller ett kulturhistoriskt sammanhang, med hög grad av historisk läsbarhet. Miljöerna och objekten ingår i ett tydligt sammanhang. Omfattar även avgränsade miljöer som är särskilt betydelsebärande för ett förlopp eller en tid där sammanhanget är otydligt eller har brutits. | Miljöer eller objekt som berättar om en viss historisk funktion, ett förlopp eller ett sammanhang. Miljöerna eller objekten är värdefulla men det övergripande sammanhanget kan vara otydligt eller brutet. Miljöerna och objekten är vanligt förekommande men viktiga för den historiska läsbarheten. | Avgränsade miljöer eller objekt där sammanhanget är otydligt eller har brutits. För dessa miljöer och objekt är graden av historisk läsbarhet låg. |

4.1. Översiktlig kulturhistorisk karaktärisering, värdering och känslighetsbedömning

Den kulturhistoriska karaktäriseringen görs för att lyfta fram specifika kvalitéer och värden hos en byggnad eller i en miljö. Karakteriseringen är gjord utifrån befintliga underlag samt de värden som dokumenterades vid den okulära inventeringen.

Landskapet som omgärdar Sävast och Sävastklinten utgörs idag av odlingsmark med inslag av skog. Fornlämningar och bebyggelse är lokaliserad längs med älven. I nära anslutning till järnvägen i Sävast längs Gamla Sävastvägen och Häradsvägen finns fyra möjliga fornlämningar registrerade i form av by/gårdstomter som finns utritade på en geometrisk avmätningsskarta från år 1645. På senare upprättade historiska kartor finns ytterligare by/gårdstomter utritade i samma område efter vilka spår möjligen finns bevarat under mark. Dessa kan påverkas genom direkt intrång vid tillbyggnad av järnvägen med kan även vara känsliga för exempelvis vibrationer och grundvattensänkningar. De möjliga lämningarna under mark från by/gårdstomterna bedöms ha hög känslighet då ett direkt intrång skulle medföra att lämningarna behöver undersökas och tas bort helt, alternativt fragmenteras om endast delar av ytan undersöks.

Jordbruket var länge den dominerande näringsverksamheten vilket går att se i utredningsområdet vid Sävasts gamla bykärna genom det höga bestånd äldre gårdsbebyggelse som finns bevarat, framför allt timrade parstugor, framkammastugor, ekonomibygnader och härbren. Bebyggelsen tydliga koppling till det förindustriella bondesamhället utgör en viktig faktor när det kommer till läsbarheten och förståelsen för Sävasts kulturhistoriska kontext. Det innebär att denna bebyggelse har måttlig känslighet för åtgärder som förändrar den yttre gestaltningen och gör den historiska läsbarheten otydlig.

Äldre vägar som går genom utredningsområdet är Häradsvägen (väg 588) och Sävastvägen (väg 651), som tidigare var delar av den gamla landsvägen som gick genom Sävast. Att vägsträckorna är gamla och inte dragits om under åren går att se genom deras smala karaktär och att de slingrande följer topografin. Äldre bebyggelse som ligger i förbindelse till vägarna ökar förståelsen för byggnadernas historiska sammanhang och tvärtom vilket ger upphov till en helhetsmiljö som ökar upplevelsevärdet av både vägar och bebyggelse. Häradsvägens och Sävastvägens långa kontinuitet ger upphov till ett kulturvärde genom att de förmedlar kunskap om hur människor färdades förr i tiden och har därför måttlig känslighet för förändringar som påverkar utformningen och dragningen, men även för förändringar som påverkar fysiska uttryck på bebyggelse och miljöer i nära anknytning.

Som ett resultat av den befolkningstillväxt som Sävast upplevde under 1900-talet till följd av utbyggnaden av järnvägsnätet finns idag ett brett register av villabebyggelse från 1900-talets olika decennier tillsammans med äldre byggnader inom utredningsområdet för Sävastklinten. Den breda och varierade representationen av bebyggelse speglar 1900-talets samhällsutveckling i Sävast och har måttlig känslighet för förändringar som påverkar den yttre gestaltningen som visar på de olika arkitektoniska ideal som styrde utformningen av våra bostäder och som bidrar till att förstärka läsbarheten för Sävasts samhällshistoriska utveckling.

4.2. Läsbara kulturhistoriska uttryck och karaktärsdrag

Nedan följer en lista över de läsbara kulturhistoriska sammanhang och karaktärsdrag som identifierats inom utredningsområdet och som bedöms vara känsliga för förändring:

- Kunskapsvärdet hos de möjliga fornlämningarna bedöms vara högt då de utgör spår av äldre gårdsbebyggelse vilket vittnar om Sävast bys historiska, jordbruksanknutna, kontext.
- Den stora andelen äldre gårdsbebyggelse som finns inom utredningsområdet speglar Sävasts historiska sammanhang, knutet till jordbruket, och förstärker den historiska läsbarheten.
- Delar av Häradsvägen och Sävastvägen slingrar sig genom landskapet och vittnar om äldre vägsträckningar samt förstärker den historiska läsbarheten för bebyggelse som står i anslutning.
- Malmbanan har bidragit till utvecklingen av Sävast i och med att en knutpunkt för banan förlades till Sävast och gav upphov till befolkningstillväxt och förändrade levnadsvanor. Den breda representationen av villabebyggelse från 1900-talet vittnar om detta.
- Villabebyggelsen från 1900-talets olika decennier utgör genom det varierade arkitektoniska formspråket årsringar som bidrar till läsbarheten av Sävasts samhällsutveckling.

5. Effekter och konsekvenser på kulturvärden i utredningsområdet

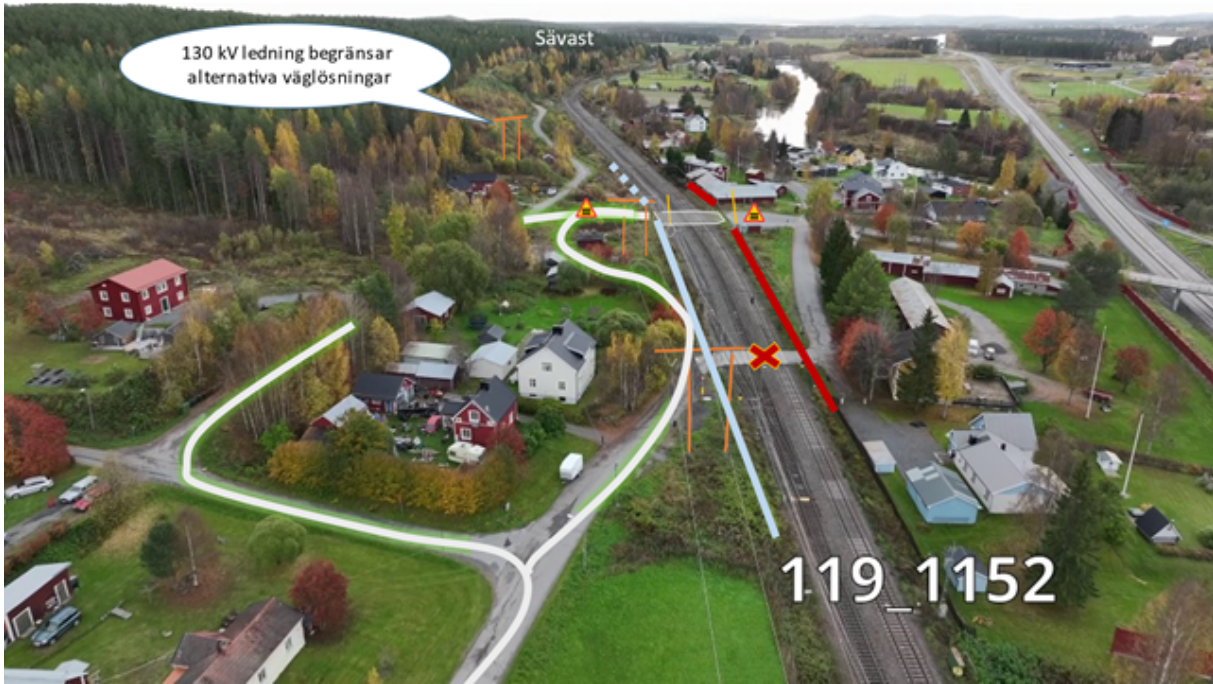
5.1. Planerad åtgärd

I utredningsområdet för Sävastnäs ska en ny driftplats byggas i höjd med Sävastnäs med växellägen mellan 1155+0000 och km 1156+180 i normalhuvudspår till nytt avvikande huvudspår med tillhörande nya skyddsväxlar i syfte att medge möte med 750 meter långa tåg.

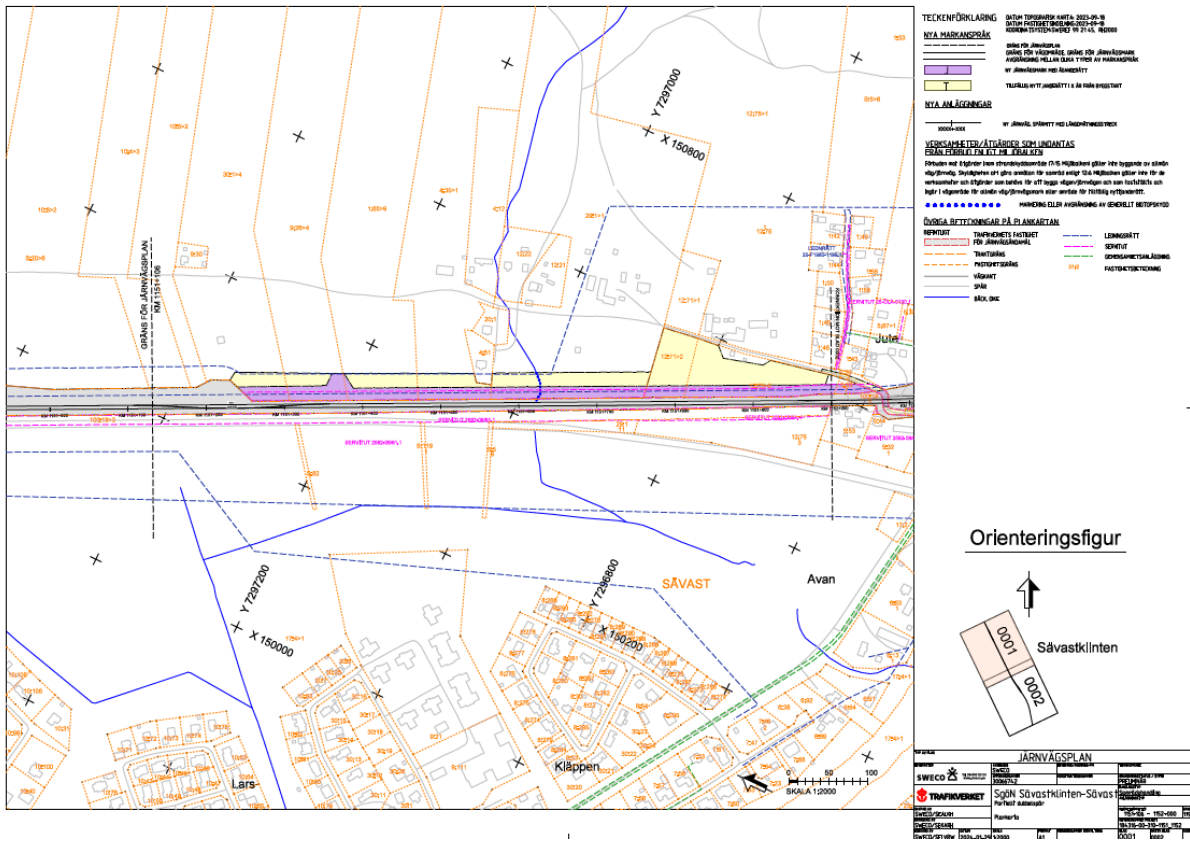
I utredningsområdet för Sävastklinten byggs ett parallellt spår på östra sidan om befintligt spår. Det partiella dubbelspåret planeras bli 794 meter långt och dimensioneras för 750 meter långa tåg. Två enkelväxlar läggs in för att medge kryssning från nuvarande spår till det nya dubbelspåret. I Sävast behålls spår 1 och 2 med viss baxning. Funktionen kompletteras med en urspårningsväxel i befintlig mötesdriftplats i Sävastklinten. Befintlig serviceväg förlängs cirka 100 meter och en ny vändplats byggs. Teknikhus anläggs inom Trafikverkets fastighet i Sävast. Under byggskedet behöver mark tas i anspråk tillfälligt för bland annat arbetsvägar, upplag och etableringsytor. Marken behövs således för att genomföra byggnationen av den planerade anläggningen och för att byggnationen ska kunna bedrivas så effektivt som möjligt. Personskyddsstängsel/viltstängsel anläggs för att undvika spårspring.

Inom utredningsområdet för Sävastklinten finns byggnader som kan komma att få överskridna riktvärden för bullernivå. Vid åtgärd på järnväg eller annan spåranläggning gäller riktvärdet för buller utomhus 55 dBA ekvivalentnivå vid uteplats och 60 dBA ekvivalentnivå vid fasad för bostadshus. Spårnära åtgärder övervägs i första hand. I de fall spårnära åtgärder inte är tillräckliga för att riktvärden ska kunna uppfyllas eller inte är samhällsekonomiskt försvarbara utreds fastighetsnära åtgärder.

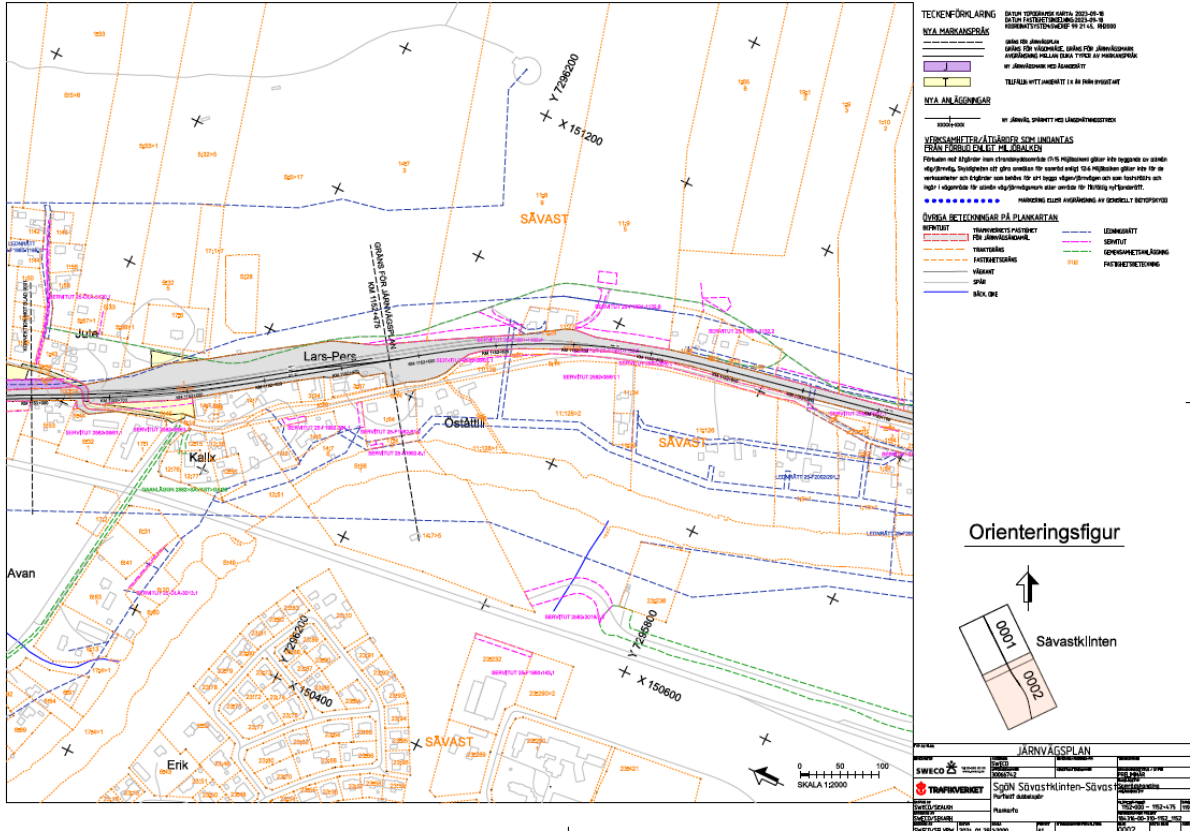
En ny passage i plan planeras, cirka 120 meter söder om befintlig plankorsning och den befintliga plankorsningen som i nuläget förbinder Gamla Sävastvägen med Häradsvägen stängs. Den nya plankorsningen kommer i stället att ansluta till Jutevägen via Gamla Sävastvägen och innebär därför ombyggnation av Jutevägen och viss mån Häradsvägen (väg 588).



Figur 18. Fotografiet visar vart den nya plankorsningen förläggs, samt hur vägen planeras att dras om.



Figur 19. Plankarta 1 över Sävastklienten som visar markanspråk under byggtid.



Figur 20. Plankarta 2 över Sävastklinten som visar markanspråk under byggtid.

5.2. Effekt- och konsekvensbedömning

Effekter och konsekvenser från de planerade åtgärderna för kulturmiljöer och kulturvärden samt visuella samband har bedömts. Konsekvensskalan är fyrgradig, stora negativa konsekvenser, måttliga negativa konsekvenser och små negativa konsekvenser kan bedömas uppstå, konsekvenserna kan även bedömas som positiva. Som stöd i konsekvensbedömningen har matrisen nedan använts.

| Kulturmiljö | Stor negativ effekt Kulturmiljövärden går förlorade och den historiska läsbarheten försväras eller upphör helt. | Måttlig negativ effekt Kulturmiljövärden fragmenteras eller skadas. Värden går delvis förlorade så att helheten inte kan uppfattas och den historiska läsbarheten reduceras. | Liten negativ effekt Kulturmiljövärden som skadas eller tas bort är inte betydelsebärande för kulturmiljöns helhet och historiska samband/strukturer. Den historiska läsbarheten kan även fortsättningsvis uppfattas. | Positiv effekt Projektet bidrar till positiva effekter för kulturmiljö |
|--|--|---|--|---|
| Högt värde/känslighet Särskilt välbevarade och värdefulla kulturmiljöer eller objekt som berättar om en viss historisk funktion, ett förlopp eller ett kulturhistoriskt sammanhang, med hög grad av historisk läsbarhet. Miljöerna och objekten ingår i ett tydligt sammanhang. Omfattar även avgränsade miljöer som är särskilt betydelsebärande för ett förlopp eller en tid där sammanhanget är otydligt eller har brutits. | Stor konsekvens | Måttlig – stor konsekvens | Måttlig konsekvens | Positiv konsekvens |
| Måttligt värde/känslighet Miljöer eller objekt som berättar om en viss historisk funktion, ett förlopp eller ett sammanhang. Miljöerna eller objekten är värdefulla men det övergripande sammanhanget kan vara otydligt eller brutet. Miljöerna och objekten är vanligt förekommande men viktiga för den historiska läsbarheten | Måttlig – stor konsekvens | Måttlig konsekvens | Liten – måttlig konsekvens | Positiv konsekvens |
| Lågt värde/känslighet Avgränsade miljöer eller objekt där sammanhanget är otydligt eller har brutits. För dessa miljöer och objekt är graden av historisk läsbarhet låg. | Måttlig konsekvens | Liten – måttlig konsekvens | Liten konsekvens | Positiv konsekvens |

Figur 21. Matris för bedömning av konsekvenser på en fyrgradig skala.

De planerade åtgärderna i Sävastnäs påverkar inga kända kulturvärden.

Vid Sävastklinten innebär den planerade åtgärden att befintligt avvikande huvudspår (spår 1) förlängs parallellt med och öster om befintligt spår (2E) till driftplats Sävast. I samband med att huvudspåret förlängs kommer den befintliga plankorsningen att behöva stängas permanent samtidigt som en ny plankorsning förläggs ca 120 meter söderut på järnvägen.

Resultatet av att befintligt avvikande huvudspår förlängs blir att marken som spåret tar i anspråk hamnar i närmare anknytning till äldre bebyggelse och en mindre sträcka av Häradsvägen, som bedöms ha måttligt värde, direkt öster om befintlig plankorsning. Åtgärden innebär ingen påverkan på den äldre bebyggelsen eller på Häradsvägen, och allmänheten kommer fortsatt kunna nyttja vägen under byggtiden.

Den nya parallella spårsträckningen kan komma att påverka de registrerade by/gårdstomterna L1993:9097 och L1993:7616, bedömda som möjliga fornlämningar, genom att sträckningen går direkt intill dessa. By/gårdstomterna är registrerade utifrån en geometrisk avmätningsskarta upprättad år 1645 men den äldre bebyggelsen är ej bekräftad i fält. På senare historiska kartor som storskifteskartan och laga skifteskartan upprättade år 1787 respektive 1844 finns ytterligare tomter utritade i anslutning till dagens järnväg. Fornlämningssituationen i området är alltså ej helt klarlagd och innan den är det kan konsekvenser inte bedömas. En arkeologisk utredning är planerad att utföras, och ytterligare lämningar kan tillkomma när denna genomförs. Om nya lämningar påträffas vid utredningen kan de i byggskedet påverkas direkt av markingrepp och då behöva undersökas och tas bort helt. Närliggande lämningar skulle även kunna påverkas negativt av ökade vibrationer eller eventuella grundvattensänkningar. Om lämningarna tas bort genom arkeologisk metod kan det vetenskapliga värdet tillvaratas.

Resultatet av att den befintliga plankorsningen stängs permanent blir att den ursprungliga relationen mellan Gamla Sävastvägen och Häradsvägen, som bedöms ha måttligt kulturvärde, bryts när vägen leds om via Jutevägen och Per Orsh väg. Genom att relationen bryts minskar läsbarheten och försvåras förståelsen för Häradsvägens ursprungliga vägsträckning, vilket leder till måttlig konsekvens.

Under driftskedet kommer det parallella järnvägsspåret i Sävastklinten innebära ökade järnvägstransporter samt möjliggöra för högre hastigheter på spåren. Ökade transporter och ökad hastighet leder till förhöjda ljudnivåer i området vilket kan innebära att spårnära bullerskyddsåtgärder i form av bullerskyddsvallar och bullerskyddsskärmar blir aktuella längs med järnvägsspåret inom delar av gamla Sävast, vars miljö bedöms ha måttligt kulturvärde. Trots att det ännu inte är fastställt var och hur de spårnära bullerskyddsåtgärderna kommer ske så går det att konstatera att både bullerskyddsvallar och bullerskyddsskärmar kommer att påverka den äldre miljön i gamla Sävasts genom att det uppstår en barriärverkan och därmed ett brutet samband mellan bebyggelsen på den östra och västra sidan av järnvägen, vilket leder till måttlig konsekvens.

I de fall riktvärden för buller överskrids kan det bli aktuellt med fastighetsnära bullerskyddsåtgärder så som ventilbyte, fönsteråtgärder och/eller åtgärder på uteplatser för byggnader som bedöms ha låga till höga kulturvärden. Effekten av de fastighetsnära bullerskyddsåtgärderna blir att viktiga arkitektoniska uttryck på de utpekade byggnaderna riskerar att försvinna om inte de fastighetsnära bullerskyddsåtgärderna anpassas till byggnadernas kulturvärden. En förlust av arkitektoniska uttryck minskar läsbarheten och försvårar förståelsen för Sävasts samhällshistoriska utveckling, det ger konsekvenser som är liten, liten måttlig och måttlig.

5.3. Sammantagen bedömning

Sammantaget bedöms måttliga negativa konsekvenser uppstå till följd av det planerade arbetet med järnvägen.

Konsekvenserna som uppstår består framför allt i att den befintliga plankorsningen stängs och en ny anläggs ca 120 meter söderut på järnvägen vilket gör att relationen mellan Häradsvägen och Gamla Sävastvägen bryts och med det läsbarheten av och förståelsen för hur den äldre vägsträckningen gick genom Sävasts gamla bykärna.

Konsekvenser bedöms även uppstå till följd av bullerskyddsåtgärder, vilket innefattar spårnära bullerskyddsåtgärder men även eventuella fastighetsnära bullerskyddsåtgärder. Konsekvenserna av de spårnära bullerskyddsåtgärder består av att det uppstår en barriärverkan och därmed ett brutet samband mellan bebyggelsen på den östra och västra sidan av järnvägen till följd av bullerskyddsvallar och bullerskyddsskärmar längs med järnvägsspåret genom gamla Sävast. Konsekvenserna av de fastighetsnära bullerskyddsåtgärder består av att viktiga arkitektoniska uttryck på utpekade byggnader riskerar att försvinna om åtgärderna inte anpassas till byggnadernas kulturvärden.

En konsekvensbedömning på fornlämningar i området går ej att göra innan den arkeologiska utredningen har genomförts och konstaterat huruvida det finns fornlämningar dolda under mark eller ej.

5.4. Fortsatt arbete

Om den arkeologiska utredningen konstaterar förekomst av fornlämningar och dessa inte kan undvikas behöver en ansökan om tillstånd för ingrepp i fornlämning insändas till Länsstyrelsen som då med största sannolikhet kommer ställa krav på arkeologiska förundersökningar och undersökningar.

För att minska de spårnära bullerskyddsåtgärdernas påverkan på kulturmiljön till följd av barriärverkan som uppstår från bullerskyddsskärmarna, kan transparanta partier i bullersskyddsskärmen möjliggöra för genomsyn och fortsatt läsbart samband för hur bebyggelse och äldre vägsträckningar hänger samman på båda sidor av järnvägen, men viktigt att beakta är att även glas påverkar och syns i den övriga miljön beroende på väder, slitage och klotter med mera.

För att minska de fastighetsnära bullerskyddsåtgärdernas påverkan på byggnader med kulturvärden, ska de riktlinjer som tagits fram för hur eventuella bullerskyddsåtgärder bör utföras följas.

I järnvägsplanens kommande skeden arbeta för att minska påverkan på kulturmiljön från flytt av befintliga 130 kV ledningsstolpar inom utredningsområdet vid Sävastklinten.

I järnvägsplanens kommande skeden arbeta för att minska påverkan på sträckningen för Häradsvägen. Till exempel kan detta handla om att:

- Undvika breddning, påbyggnad och omdragning av vägen samt anpassning av diken till väggkroppen och anslutande omgivning
- Vid behov röja bort sly som skymmer vägen
- Om byte av vägbelysningen blir aktuell bör man i första hand välja trästolpar

Ur kulturmiljösynpunkt skulle det vara positivt att uppföra en informationsskylt som berättar om järnvägens framdragning och betydelse för gruvnäringen, Sävast och Sverige historiskt och idag.

Om fornlämningar konstateras vid den arkeologiska utredningen och arkeologiska undersökningar görs av de äldre by/gårdstomterna kan det vetenskapliga värdet tillvaratas och förmedlas genom skyltning.

6. Källor

- Bebyggelseregistret. (2023). Hämtat från <https://bebyggelseregistret.raa.se/bbr2/sok/search.raa>
- Bodens kommun. (2020). Fördjupad översiktsplan, Boden och Sävast. Hämtat från <https://www.boden.se/kommunen/samhalle-och-infrastruktur/fordjupad-oversiktsplan-boden-och-savast>
- Boverket. (2020). Boverkets byggregler (2011:6) - föreskrifter och allmänna råd . Hämtat från https://www.boverket.se/contentassets/a9a584aa0e564c8998do79d752f6b76d/konsoliderad_bbr_2011-6.pdf
- Digitalt museum. (u.å.). <https://digitaltmuseum.se/search/?q=s%C3%A4vast>
- GoogleMaps. (2023). Hämtat från <https://www.google.se/maps>
- Kulturmiljölagen. (1988:950). Hämtat från https://www.riksdagen.se/sv/dokument-och-lagar/dokument/svensk-forfattningssamling/kulturmiljolag-1988950_sfs-1988-950/
- Lantmäteriet. (1645). Geometrisk avmätning. Hämtat från <https://historiskakartor.lantmateriet.se/hk/viewer/internal/%C3%8535-68:%C3%851:15-16/4c4d535fc533352d36383ac5313a31352d3136/lms2/LMS/%C3%96verlule%C3%A5%20socken%20S%C3%A4vast%20nr%201-12/Geometrisk%20avm%C3%A4tning>
- Lantmäteriet. (2023). Hämtat från <https://www.lantmateriet.se/sv/kartor/vara-karttjanster/min-karta/>
- Lundgren, H. (2008). Bostadshusens planlösningar. <https://www.kulturmiljovard.se/byggnadsvard/planlosningar>
- Länsstyrelsen Norrbotten. (2001). Värdefulla vägmiljöer i Norrbottens och Västerbottens län. Hämtat från https://catalog.lansstyrelsen.se/store/31/resource/2001__5
- Länsstyrelsen Norrbotten. (2010). Kulturmiljöprogram Boden. Hämtat från https://ext-dokument.lansstyrelsen.se/Norrbotten/Planeringsunderlag/Kulturmiljo/Kulturmiljoprogram_Boden.pdf
- Miljöbalken. (1998:808). Hämtat från https://www.riksdagen.se/sv/dokument-och-lagar/dokument/svensk-forfattningssamling/miljobalk-1998808_sfs-1998-808/
- Plan- och bygglagen. (2010:900). Hämtat från https://www.riksdagen.se/sv/dokument-och-lagar/dokument/svensk-forfattningssamling/plan-och-bygglag-2010900_sfs-2010-900/
- Riksantikvarieämbetet, Fornsök. (2023). Hämtat från <https://app.raa.se/open/fornsok/>
- SGU. (2023). Hämtat från <https://apps.sgu.se/kartvisare/kartvisare-jordarter-mittnorden-750-tusen.html>

Wahlberg, M. 2003. Svenskt ortnamnslexikon.

Historiska kartor:

Lantmäterimyndigheternas arkiv:

25-ölä-26a. Tegskifte Sävast bys ägor upprättad år 1761.

25-ölä-57. Avvittring Sefvastbyns Skog och Utägor upprättad år 1794.

25-ölä-61. Storskifte Sävast upprättad år 1787.

25-ölä-206. Laga skifte Säfvast upprättad år 1861.

Lantmäteristyrelsens arkiv:

Å35-68:10. Laga skifte Säfvast by upprättad år 1844.

Å35-68: Å1:15-16. Geometrisk avmätning upprättad år 1645.

Å35-68:1. Geometrisk avmätning upprättad år 1704.

Å35-68:4. Transportkarta Säfvast upprättad år 1787.

Rikets allmänna kartverk:

J122-28-1. Häradsekonomiska kartan upprättad år 1859-1878.

J133-25Loe50. Ekonomiska kartan Unbyn upprättad år 1950.

J133-25L1e50. Ekonomiska kartan Säfvast upprättad år 1950.

J133-25L1f50. Ekonomiska kartan Kvavisträsket upprättad år 1950.

J242-36-1. Generalstabskartan Boden upprättad år 1894.

Fotobilaga byggnader med kulturvärden

Sävast 5:53, Gamla Sävastvägen 1



Foto 1 Fasad mot öst.



Foto 2 Fasad mot öst.

Sävast 5:32, Gamla Sävastvägen 3



Foto 3 Fasad mot väst.



Foto 4 Fasad mot syd.

Sävast 17:1, Gamla Sävastvägen 5



Foto 5 Fasad mot väst.



Foto 6 Fasad mot öst.

Sävast 12:15, Gamla Sävastvägen 7



Foto 7 Fasad mot öst.



Foto 8 Fasad mot väst.

Sävast 14:7, Gamla Sävastvägen 10



Foto 9 Sydvästra fasaden.



Foto 10 Nordöstra fasaden.

Sävast 3:34, Gamla Sävastvägen 12



Foto 11 Fasad mot väst.



Foto 12 Nordöstra fasaden.

Sävast 12:56, Gamla Sävastvägen 13



Foto 13 Fasad mot öst.



Foto 14 Södra fasaden.

Sävast 3:67, Gamla Sävastvägen 14



Foto 15 Fasad mot väst.



Foto 16 Fasad mot öst.

Sävast 11:128, Gamla Sävastvägen 31



Foto 17 Fasad mot öst.



Foto 18 Fasad mot väst.

Sävast 1:43, Häradsvägen 4



Foto 19 Fasad mot öst.



Foto 20 Fasad mot väst.

Sävast 1:46, Häradsvägen 6



Foto 21 Sydöstra fasaden.



Foto 22 Fasad mot väst.

Sävast 12:75, Häradsvägen 10



Foto 23 Fasad mot väst.



Foto 24 Sydvästra fasaden.

Sävast 4:12, Häradsvägen 18



Foto 25 Fasad mot väst.



Foto 26 Östra fasaden.

Sävast 1:58, Per Orsh väg 6



Foto 27 Fasad mot väst.



Foto 28 Fasad mot öst.

Sävast 1:56, Per Orsh väg 8



Foto 29 Fasad mot väst.



Foto 30 Nordöstra fasaden.

Sävast 11:28, Jutevägen 9



Foto 31 Fasad mot nor.



Foto 32 Fasad mot öst.

Sävast 6:13, Sävastvägen 70



Foto 33 Fasad mot syd.



Foto 34 Fasad mot norr.



TRAFIKVERKET

Trafikverket, Box 810, 781 28 Borlänge. Besöksadress: Sundsbacken 2-4 , Luleå
Telefon: 0771-921 921, Texttelefon: 020-600 650

www.trafikverket.se

PM Kulturarvsanalys SgÖN Sävastklinten-Sävast, partiellt dubbelspår samt Sävastnäs, ny mötesstation Sida **60** av **60**