

SAMRÅDSUNDERLAG

Kalix-Björkfors

Kalix kommun, Norrbottens län

Vägplan med status samrådsunderlag, 2015-06-30

Projektnummer: 141953



Trafikverket

Postadress: Sundsbacken 2-4, 971 25 Luleå

E-post: trafikverket@trafikverket.se

Telefon: 0771-921 921

Dokumenttitel: Samrådsunderlag, Kalix-Björkfors

Författare: Katja Uusitalo Strömberg, ÅF Infrastructure AB

Dokumentdatum: 2015-06-30

Ärendenummer: TRV 2014/31754

Kontaktperson: Sara Björnström, Delprojektledare Trafikverket

Innehåll

1. SAMMANFATTNING	4
2. BESKRIVNING AV PROJEKTET	5
2.1. Planlägningsprocessen	5
2.2. Bakgrund	5
2.3. Åtgärdsvalsstudie	7
2.4. Ändamål och projektmål	7
2.4.1. Projektmål	8
2.5. Beskrivning av befintlig väg-/järnvägsanläggning	8
2.5.1. Tänkbara åtgärdsalternativ	8
2.6. Angränsande planering	9
2.6.1. Kommunal planer	9
2.6.2. Närliggande infrastrukturprojekt	9
3. AVGRÄNSNINGAR	9
3.1. Geografisk avgränsning	9
4. FÖRUTSÄTTNINGAR	9
4.1. Markanvändning	9
4.1.1. Riksintressen	9
4.1.2. Rennäring	11
4.1.3. Naturmiljö	11
4.1.4. Kulturmiljö	13
4.1.5. Friluftsliv	16
4.1.6. Naturresurser	16
4.1.7. Bebyggelse och boendemiljö	18
4.1.8. Trafik och trafikanter	19
4.1.9. Byggnadstekniska förutsättningar	19
5. EFFEKTER OCH DERAS TÄNKBARA BETYDELSE	21
5.1. Allmänt	21
5.2. Riksintressen	21
5.3. Naturmiljö	21
5.4. Kulturmiljö	21
5.5. Friluftsliv	22
5.6. Naturresurser	22
5.7. Byggtiden	22
6. ALLMÄNNA HÄNSYNSREGLER	23
7. FORTSATT ARBETE	23
7.1. Planläggning	23
7.2. Viktiga frågeställningar	24
8. KÄLLOR	25

1. Sammanfattning

Väg 720 är belägen i Kalix kommun och sträcker sig från E4 i söder till väg 398 i norr. Vägen utgör en viktig transportled mellan inlandet och kusten samt har stor betydelse för skogsnäringen och övrig godstrafik. Delar av väg 720 har stora bärighetsproblem. Trafikverket avser nu att åtgärda vägens tjäl- och bärighetsproblem. Den aktuella sträckan är belägen mellan korsningen väg 711 och 720 vid Bjumisträsk och sträcker sig till korsningen mellan väg 720 och väg 398.

Detta samrådsunderlag är det första steget i Trafikverkets planeringsprocess, och utgör ett underlag för länsstyrelsens beslut om åtgärden innebär betydande miljöpåverkan. Underlaget klargör problematik med vägen, områdets förutsättningar och beskriver möjlig åtgärd samt eventuella effekter av dessa åtgärder.

Utredningsområdet består till största delen av skogsmark. Bebyggelsen är mycket sparsam och koncentrerad till byarna Bjumisträsk och Holmträsk. Sträckan mellan korsning med väg 711 och Näverträsket är utpekad som en kulturväg på grund av att vägen behållit sin ursprungliga sträckning från 1870-talet.

Ombyggnad kommer att ske i befintligt läge, kurvor kommer ej att rätas ut men däremot kommer sikten förbättras genom att siktschakter och siktröjning utförs i innerkurvor. På kulturmiljösträckan kommer åtgärder minimeras för att bevara vägens kulturvärde.

Projektets mål är att förbättra bärigheten och tjälsäkra vägen. Utöver detta har miljömål tagits fram för att säkerställa att inga betydande skador på miljön och kulturmiljön uppstår.

Konsekvenserna av de planerade arbetena kommer att utredas och redovisas närmare i en kommande miljöbeskrivning/miljökonsekvensbeskrivning.

Detta samrådsunderlag kommer att gå ut på samråd till berörda myndigheter, näringsliv, organisationer och allmänhet där alla är välkomna att lämna synpunkter.

2. Beskrivning av projektet

2.1. Planlägningsprocessen

Ett väg- eller järnvägsprojekt ska planeras enligt en särskild planlägningsprocess som styrs av lagar och som slutligen leder fram till en vägplan eller järnvägsplan, se figur 1.



* För projekt som ska tillåtlighetsprövas tillkommer granskningshandling inför tillåtlighetsprövning.

** Samrådshandling omfattar både val av lokaliseringsalternativ och utformning av anläggningen.

Handlingen ligger till grund för utformningen av planens MKB. Samrådshandlingen har således olika inriktning beroende på var i processen man befinner sig.

Figur 1. Den nya vägplaneringsprocessen

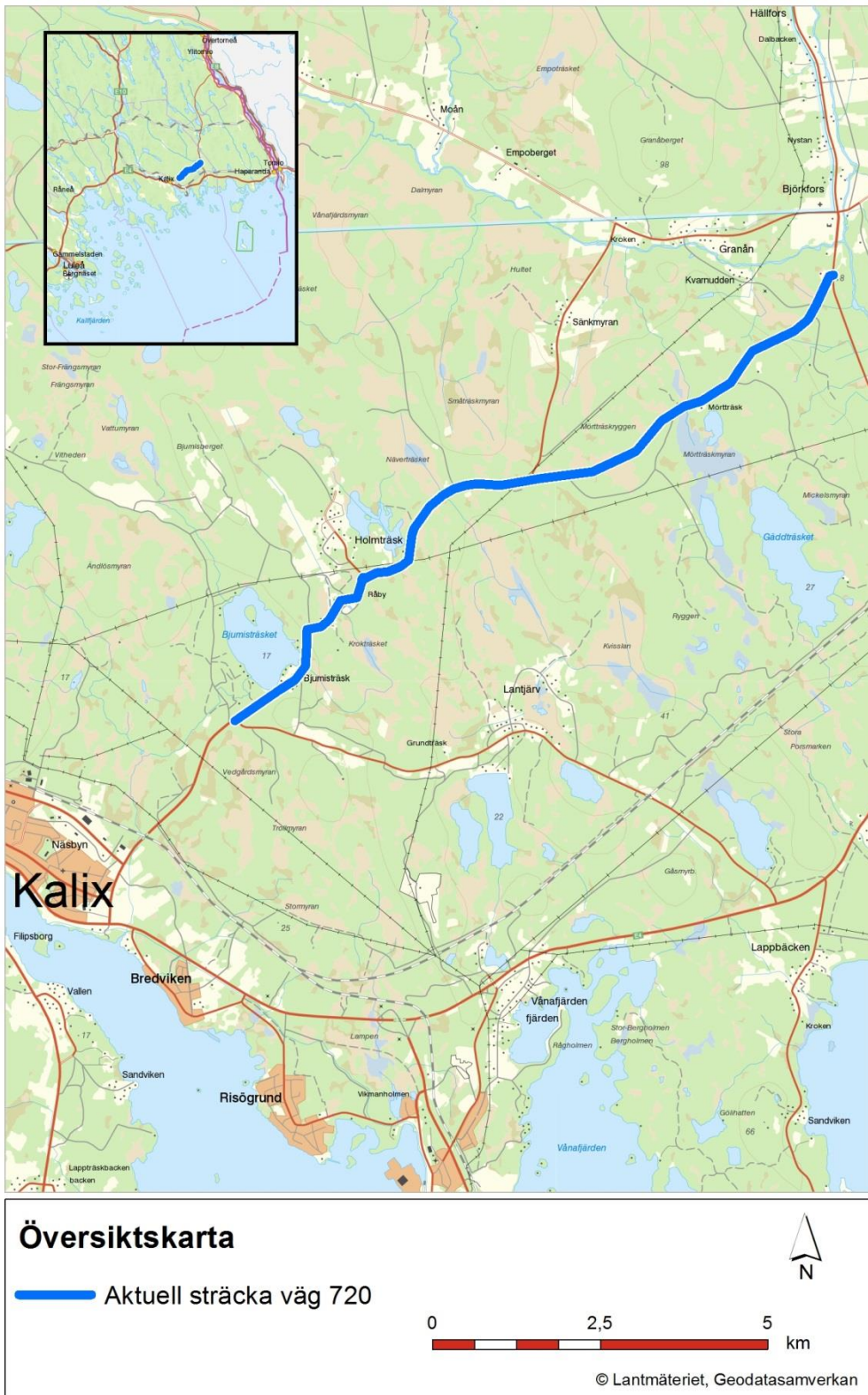
I början av planläggningen tar Trafikverket fram ett underlag som beskriver hur projektet kan påverka miljön. Samrådsunderlaget ligger till grund för länsstyrelsens beslut om projektet kan antas medföra betydande miljöpåverkan.

Samråd är viktigt under hela planläggningen. Det innebär att Trafikverket tar kontakt och för dialog med andra myndigheter, organisationer och berörd allmänhet för att Trafikverket ska kunna inhämta synpunkter och kunskaper. Synpunkterna som kommer in under samråden sammanställs i en samrådsredogörelse.

2.2. Bakgrund

Väg 720 är belägen i Kalix kommun och sträcker sig från E4 i söder till väg 398 i norr. Vägen utgör en viktig transportled mellan inlandet och kusten samt har stor betydelse för skogsnäringen och övrig godstrafik. Väg 720 är av näringslivet utpekad som en viktig näringslivsväg och en viktig pendlingslänk mellan E4 och väg 398. Vägen har stora bärighetsskador och är i stort behov utav upprustning. Under 2013 har de första 3,7 kilometrarna av väg 720 åtgärdats med belägningsunderhåll och början av bärighetsåtgärden ska anpassas därefter. Aktuell vägsträcka börjar i korsningen mellan väg 711 och 720 vid Bjumisträsk och sträcker sig till korsningen mellan väg 720 och väg 398, se figur 2. Den aktuella vägsträckan är 12 km lång. Vägens linjeföring uppfyller inte dagens krav på hur en ny väganläggning ska vara utformad.

Trafikverket avser nu att åtgärda vägens brister. Det här samrådsunderlaget är det första steget i arbetet. Syftet är att klarlägga eventuella problem, platsens förutsättningar och redogöra för lösningar för att komma till rätta med eventuella problemställningar.



Figur 2: Aktuell vägsträcka.

Inga tidigare utredningar eller beslut har gjorts för sträckan.

2.3. Åtgärdsvalsstudie

Enligt fyrstegsprincipen ska i första hand åtgärder som påverkar behovet av transporter och val av transportsätt prövas. I andra hand prövar man åtgärder som ger en effektivare användning av befintligt vägnät. I tredje hand bygger man om vägen och i fjärde och sista hand bygger man en helt ny väg.

Åtgärder enligt ett och två i fyrstegsprincipen bedöms inte vara tillämpliga i detta projekt. Förstärkning och tjälsäkring av vägen i sin (huvudsakligen) nuvarande sträckning uppfyller målen och kraven som är ställda, vilket innebär att det är steg tre som är aktuellt i detta fall.

2.4. Ändamål och projektmål

På nationell nivå finns det övergripande målet för transportpolitiken som syftar till att säkerställa en samhällsekonomiskt effektiv och långsiktigt hållbar transportförsörjning för medborgarna och näringslivet i hela landet. Det övergripande målet stöds av två huvudmål:

Funktionsmålet, som berör resans eller transportens tillgänglighet

Transportsystemets utformning, funktion och användning ska medverka till att ge alla en grundläggande tillgänglighet med god kvalitet och användbarhet samt bidra till utvecklingskraft i hela landet. Transportsystemet ska vara jämställt.

Vägens bristande standard bidrar på längre sikt till att tillgängligheten till orterna minskar och påverkar näringslivstransporterna negativt. Näringslivet är beroende av en väl fungerande infrastruktur.

Hänsynsmålet, som handlar om säkerhet, miljö och hälsa

Transportsystemets utformning, funktion och användning ska anpassas till att ingen ska dödas eller skadas allvarligt samt bidra till att miljökvalitetsmålen uppnås samt främja situationen avseende människors hälsa.

De transportpolitiska målen är en utgångspunkt för alla statens åtgärder inom transportområdet.

En förbättring av vägens standard bidrar till säkrare resor och säkrare transporter längs vägen.

2.4.1. Projekt mål

Projekt målen beskriver de viktigaste kvalitéer som projektet ska uppnå. Målen är utgångspunkten för den fortsatta projekteringen.

Projektets mål är att förstärka och tjälsäkra vägen.

Miljömålen syftar till att minimera påverkan på miljön i samband med projektet. Delar av väg 720 är klassificerad som en kulturmiljöväg vilket innebär att största möjliga hänsyn kommer att tas genom att:

- I Bjumisträsk och övriga byar byts endast befintlig överbyggnad ut, det vill säga att ingen höjning av vägen ska utföras,
- vid övriga delar av kulturmiljövägen (vid skogspartier) höjs vägen maximalt 0,2 meter
- kurvvrätningar utförs inte på kulturvägstrecken

2.5. Beskrivning av befintlig väg-/järnvägsanläggning

Väg 720 har bärighetsproblem. Vägen är ojämn på grund av ojämna tjäluppfrysningar och stenblock som lyfts upp av tjälen. Längs med vägsträckan finns det krön och tvära kurvor som inte uppfyller dagens krav på hur en väganläggning ska vara utformad. Vägen avvattnas idag genom öppna vägdiken. Dikena är på vissa sträckor igenvuxna och för grunda för att en god avvattning av vägkroppen ska kunna uppnås..

2.5.1. Tankbara åtgärdsalternativ

Ombyggnad kommer att ske i befintligt läge, kurvor kommer ej att rätas ut men däremot kommer sikten förbättras genom att siktschakter och siktröjning utförs i innerkurvor. Det kommer eventuellt föreslås att breddökningar utförs i tvärare kurvor men i övrigt kommer belagd bredd att behållas, vilket till största del är 6,5 meter. Bärighetshöjande åtgärder kan komma att ske genom infräsning av befintlig beläggning varefter en ny överbyggnad påförs. Det medför att den ombyggda vägen blir ca 0,2-0,6 meter högre än den i dag befintliga.

För att minimera påverkan på kulturmiljösträckan och landskapsbilden genom Bjumisträsk och övriga byar minimeras åtgärder till att enbart befintlig överbyggnad byts ut på dessa känsliga sträckor, det vill säga att ingen höjning av vägen ska utföras. På övriga delar av kulturmiljösträckan höjs vägen maximalt 0,2 meter. Även dikesåtgärder minimeras på kulturmiljösträckan.

2.6. Angränsande planering

2.6.1. Kommunala planer

Området omfattas av den kommuntäckande översiktsplanen för Kalix kommun som antogs 2009. Inga gällande detaljplaner finns inom berört område.

Längs med sträckan finns en vattentäkt som försörjer Kalix centralort. Vattentäkten är belägen vid Bjumisträsket, se figur 8.

2.6.2. Närliggande infrastrukturprojekt

Inga infrastrukturprojekt i närområdet pågår för tillfället.

3. Avgränsningar

3.1. Geografisk avgränsning

Den geografiska ombyggnaden omfattar väg 720 samt dess närmsta omgivningar mellan korsningen väg 711 och 720 vid Bjumisträsk och till korsningen mellan väg 720 och väg 398. Se figur 2.

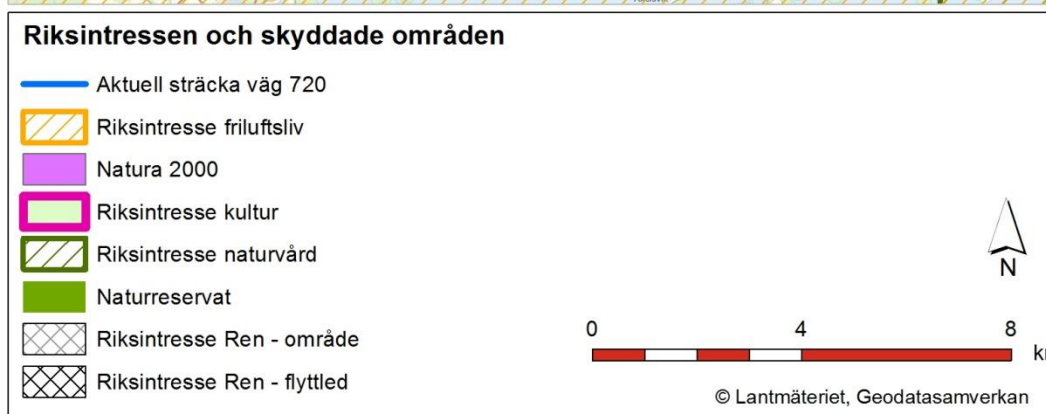
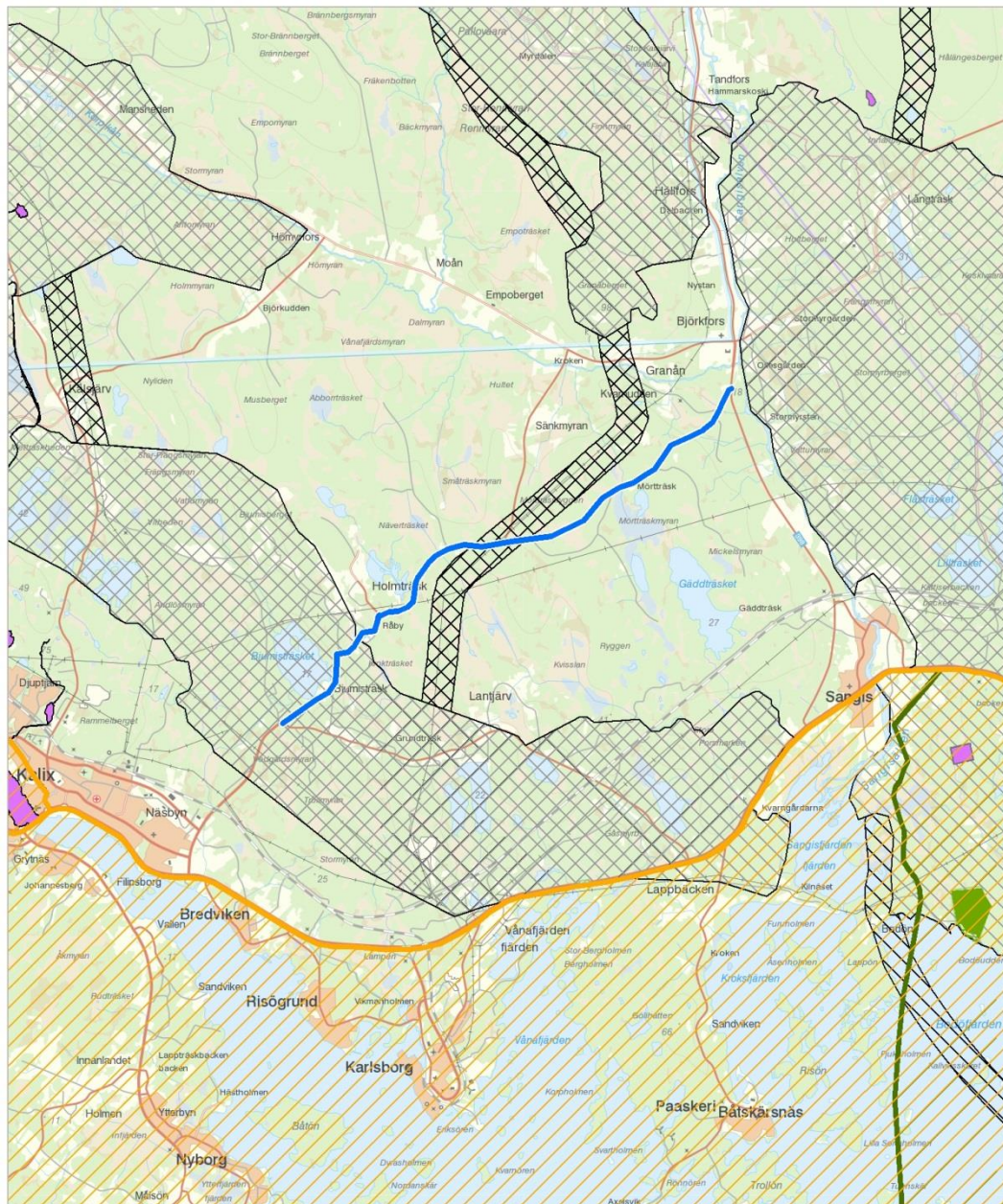
4. Förutsättningar

4.1. Markanvändning

4.1.1. Riksintressen

Längs med befintlig sträcka finns områden som är av riksintresse för rennäringsen. Ett kärnområde; Vitheden samt en flyttled som korsar väg 720 norr om Holmträsk (figur 3).

Inga övriga riksintressen berörs av sträckan.



Figur 3: Riksintressen längs med vägen och i dess närhet

4.1.2. Rennäring

Den berörda vägsträckan ingår i Kalix samebys koncessionsområde. Renskötseln i koncessionsområdet bedrivs efter särskilt tillstånd från länsstyrelsen.

Vithedens kärnområde ligger nordöst om Kalix, mellan E4 i sydöst och Korpikå-Lilla Lappträsk. Området används som vinterbetesland. Delar av området runt Lantjärv, Bjumisträsk och Vitheden är naturliga uppsamlingsområden. Anläggningarna vid Vitheden och Grundträsk nyttjas för slakt och skiljning. Lavmarkstillgången är relativt god med mer sammanhängande förekomster runt Vitheden och Lantjärv.

Renflyttleden korsar väg 720 norr om Holmträsk vid ledningsgatan som korsar vägen.

4.1.3. Naturmiljö

Naturmiljön i området består mestadels av skogs- och myrmarker. En del skyddsvärda naturmiljöer finns i vägens direkta närhet, se figur 4.

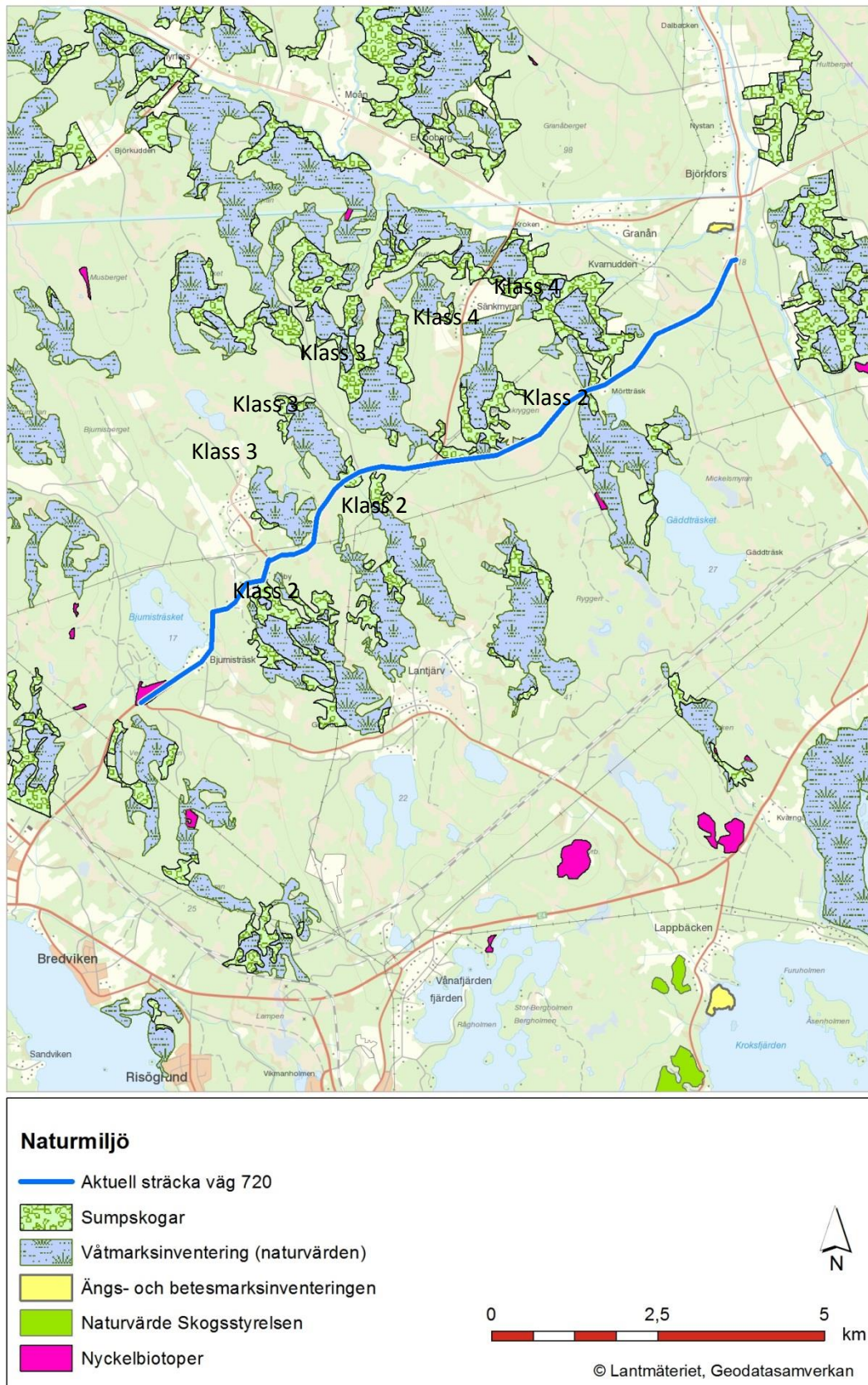
I närheten av väg 720 finns en del sumpskogar. Sumpskogarna består av fuktskog, mestadels blandskogar av löv- och barrträd. Lite längre norrut runt Mörträsk består sumpskogen av talldominerad fuktskog. Sumpskogarna i närområdet är inte naturvärdesklassade.

En våtmarksinventering har gjorts i området. Norr om väg 720 består våtmarkerna till största delen av våtmarker med vissa eller låga naturvärden, klass 3 och 4. Söder om vägen finns dock några våtmarker som är klassade som våtmarker med högt naturvärde, klass 2 (se figur 4). Dessa våtmarker består av myr och buskmarker.

Sydost om Bjumisträsket längs med väg 720 finns en nyckelbiotop med en biotopskyddsytta och en med naturvårdsavtal. Nyckelbiotopen består av sandbarrskog och biotopkategorin för biotopskyddsytan är äldre sandskogar. Naturvårdsavtalet avser en naturskogsartad barrskog. Vid sökningar i artportalen finns uppgifter på att de rödlistade arterna goliatmusseron (VU), tallgråticka (VU), blå taggsvamp (NT), tallrisk (NT) och skorvig taggsvamp (NT) ska finnas inom biotopskyddsytan. Fynden är inrapporterade 2000-2015.

Det finns två vattenförekomster avseende vattendrag längs med den berörda vägsträckningen. Näsbybäcken (SE 732874-184040) och Kvarnbäcken (SE732784-184459). Den ekologiska statusen är klassad som måttlig på grund av miljögifter och förändrade habitat genom fysisk påverkan. Den miljö kvalitetsnorm som gäller innebär att vattenförekomsterna ska uppnå god ekologisk status år 2021.

Det finns även två vattenförekomster avseende grundvatten längs väg 720. Vattenskyddsområdet invid Bjumisträsk (SE733012-183807) samt området vid Granån/Kvarnudden (SE 733325-184741) är båda sand- och grusförekomster som har god kemisk grundvattenstatus.



Figur 4: Skyddsvärd naturmiljö intill väg 720.

4.1.4. Kulturmiljö

Sträckan mellan korsning med väg 711 och Näverträsket är utpekad som en kulturväg på grund av att vägen behållit sin ursprungliga sträckning från 1870-talet med en tydlig landskapsanpassad linjeföring vilket är karakteristiskt för äldre vägar (figur 7). Vägen byggdes troligen för Björkfors sågverks transportbehov på 1830-talet. Stora delar av vägen har rätats sen dess, men mellan korsningen med väg 711 (söder om Bjumisträsk) och Näverträsket (norr om Holmträsk) följer vägen ursprungssträckningen än idag. I detta parti är vägen mycket slingrig i plan och har en relativt småskalig vägbank med grunda diken och flacka innerslänter. Detta ger vägen ett pedagogiskt värde. Vägen löper genom skogsmarker, där bebyggelsen är sparsam och blandad.



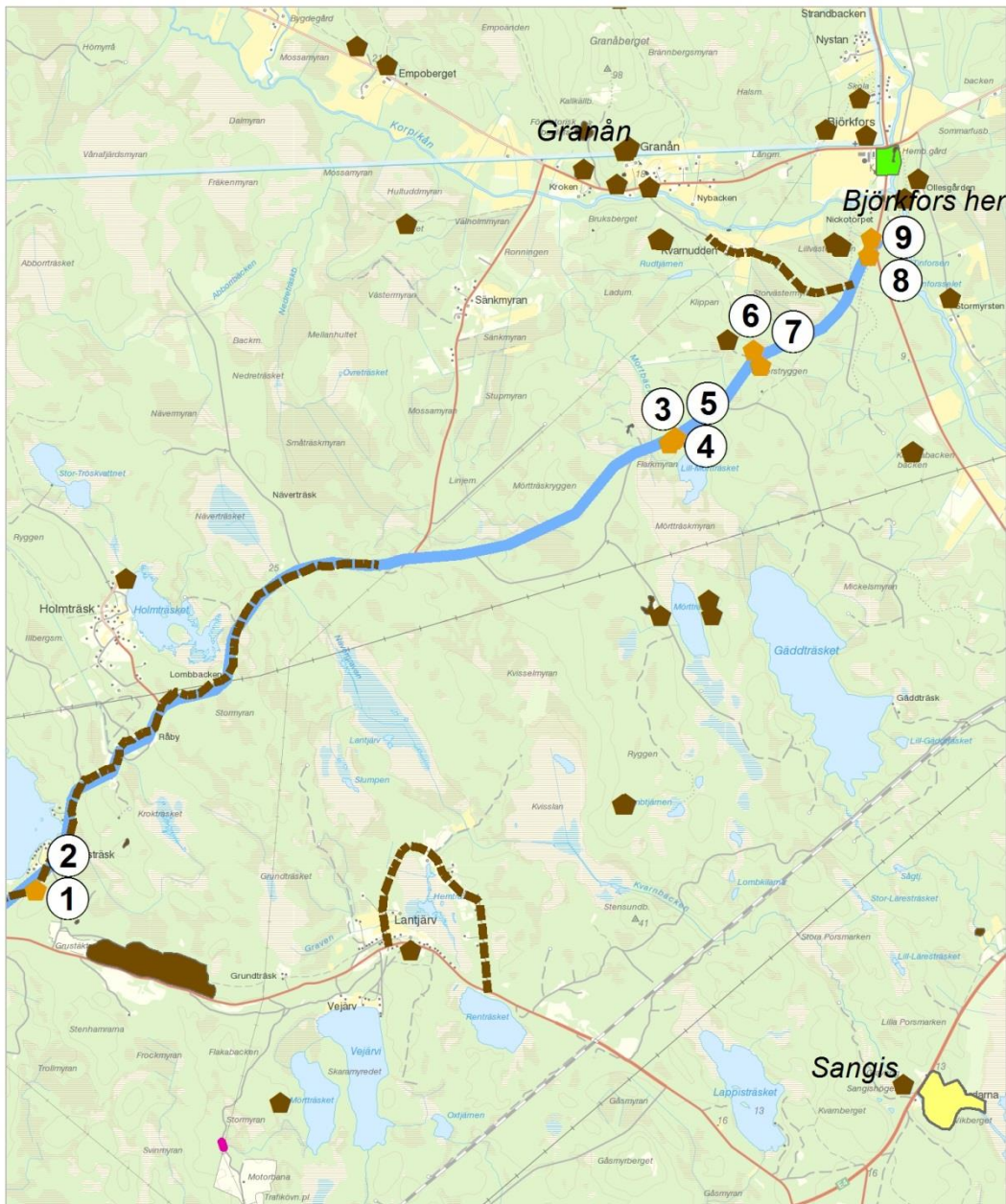
Figur 5: Bjumisträsk.

I byn Bjumisträsk saknas diken helt och vägen ligger i samma nivå som tomtmarken, se figur 5. Infarterna till gårdarna är enkla och låga. I Bjumisträsk finns en utsparat trädrad med allékaraktär, se figur 6. Här, liksom vid ensamliggande gårdar längs med vägen finns också utsparade solitära träd. Förutom i norra delen utav Bjumisträsk där det finns en trädrad mellan vägen och åkermarken har vägen god kontakt med de öppna odlingsmarkerna som finns längs med vägen. Vägen är belagd med oljegrus.



Figur 6: Trädallé i Bjumisträsk.

I höjd med Björkfors ansluter ytterligare en kulturväg, väg 1364. En småskalig väg som ger den ett ålderdomligt utseende. Vägen har mötesplatser med gamla mötesplatsskyltar och har en mycket låg vägbank och små diken.



Figur 7: Skyddsvärd kulturmiljö intill och i närområdet kring väg 720.

Inom 100 meter från berörd sträcka finns två fornlämningar samt sju kulturhistoriska lämningar. Objekten redovisas i tabell 1.

Nr	RAÄ nr	Antikvaristisk bedömning	Typ
1	Nederkalix 358:1	Fornlämning	Boplatsgrop
2	Nederkalix 358:2	Fornlämning	Boplatsgrop
3	Nederkalix 120:1	Övrig kulturhistorisk lämning	Lägenhetsbebyggelse, torp
4	Nederkalix 120:2	Övrig kulturhistorisk lämning	Lägenhetsbebyggelse, torp
5	Nederkalix 137:1	Övrig kulturhistorisk lämning	Vägmärke, kilometerstolpe
6	Nederkalix 134:1	Övrig kulturhistorisk lämning	Kemisk industri, tjärdal
7	Nederkalix 135:1	Övrig kulturhistorisk lämning	Övrigt, grop
8	Nederkalix 119:1	Övrig kulturhistorisk lämning	Husgrund
9	Nederkalix 118:1	Övrig kulturhistorisk lämning	Lägenhetsbebyggelse, torp

Tabell 1. Forn- och kulturlämningar inom 100 meter från väg 720.

4.1.5. Friluftsliv

Det finns några skoterpassager över befintlig sträcka på väg 720. Fiske och jakt kan förekomma i närområdet.

Det finns även en badplats vid södra änden av Bjumisträsket.

4.1.6. Naturresurser

Grundvattentäkten vid Bjumisträsket försörjer hela Kalix centralort med dricksvatten. Vattentäkten försörjer även Bondersbyn, Bredviken, Börjelsbyn, Gammelgården, Innabäcken, Karlsborg, Månsbyn, Nyborg, Rian, Risön, Rolfs/Grytnäs, Ryssbält, Storön, Stråkanäs, Vallen och Vånafjärden med dricksvatten. Täkten är därmed viktig för kommunens vattenförsörjning (figur 8).

En revidering av befintligt vattenskyddsområde med föreskrifter ligger hos länsstyrelsen för beslut.



Figur 8: Vattenskyddsområde

4.1.7. Bebyggelse och boendemiljö

Inom utpekade område består största delen av marken av skogs- och myrmark. Bebyggelsen är koncentrerad till Bjumisträsk, Råby, Mörträsk och Nicktorpet.

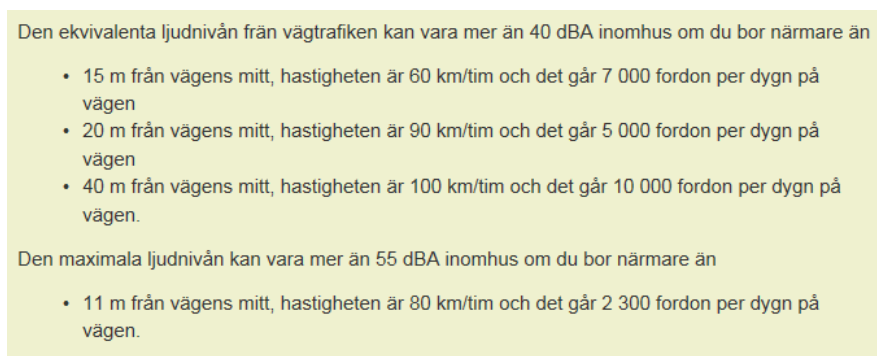
Belysning finns i Bjumisträsk samt i slutet av berörd sträcka, där väg 720 ansluter till väg 398. På sträckan finns även två enskilda belysningsstolpar. Luftburna ledningar korsar vägen på två ställen; vid Holmträsk och vid korsningen till Sänkmyran.

Ett fåtal bostadshus ligger längs med vägen. De flesta ligger vid Bjumisträsk med det finns även något enstaka hus vid infarten till Holmträsk och Mörträsk samt i slutet av sträckan upp mot Björkfors.

Eftersom förstärkningsåtgärder inte är att betrakta som väsentlig ombyggnad gäller riktvärden för befintliga miljöer. För närvarande utför Trafikverket bullerskyddsåtgärder för boende längs lågtrafikerade statliga vägar som bedöms värst utsatta. För att Trafikverket ska göra en åtgärd krävs att något av följande kriterier uppfylls:

- Ekvivalent ljudnivå är över 40 dB(A) inomhus
- De maximala ljudnivåerna är högre än 55 dB(A) inomhus fler än fem gånger per natt
- Ekvivalent ljudnivå är över 70 dB(A) vid en uteplats

En översiktlig bedömning av bullernivåer har genomförts, i nedanstående figur finns exempel på situationer som kan leda till att kriterierna för en bullerskyddsåtgärd uppfylls.



Figur 9: Exempel på kriterier för bullerskyddsåtgärder.

Med befintliga trafikmängder bedöms inga boendemiljöer i närheten beröras av ekvivalenta ljudnivåer överstigande 40 dB(A) inomhus. Antalet passager nattetid som ger maximal ljudnivå över 55 dB(A) inomhus för närliggande bostadshus bedöms vara färre än fem varför bullerskyddsåtgärder inte krävs. Inomhusvärdena utgår från en fasaddämpning på 25 dB(A). Detta gäller för äldre hus med tvåglasfönster.

Bedömning av ljudnivåer bygger på en trafikmängd på mellan 517 och 799 fordon per årsmedeldygn, varav 52 och 65 är tung trafik (2008). Bedömningarna grundar sig på nuvarande hastighet som är 70 km/h samt 80 km/h.

4.1.8. Trafik och trafikanter

Målpunkter

Målpunkter för persontransporter i området är främst Bjumisträsk och Holmträsk. I Holmträsk finns ett litet sågverk.

Biltrafik

Den första delen av sträckan, fram till Holmträsk, hade vägen enligt trafikmätningar utförda år 2008, en ÅDT (årsdygnstrafik) på 799 fordon varav 65 av dessa var tunga fordon. Vägens belagda bredd är cirka 7,5 meter fram till Bjumisträsk, därefter blir den cirka 6,5 m. På andra sträckan, norr om Holmträsk till vägsträckans slut sjunker ÅDT till 517 fordon varav 52 av dessa var tunga fordon. Vägbredden på denna sträcka är cirka 6,5 meter fränsett från de sista ca 300 metrarna där vägbredden ökar till 7,0 meter. Transport av farligt gods sker längs med väg 720 eftersom kommunen inte vill att man transporterar farligt gods genom tätorten Kalix.

Skyldad hastighet på vägsträckan är 70 km/h respektive 80 km/h.

Kollektivtrafik

Väg 720 trafikeras av två linjer av Länstrafiken i Norrbotten. Linje 305 som är en skolbuss som trafikerar Lantjärv-Kalix med stopp i Holmträsk under skoltid.

Sträckan trafikeras även av en reguljär linje nr 63, Övertorneå - Kalix. Linje 63 har tre turer dagligen på vardagar samt en på söndagar i vardera riktningen, alltså från Övertorneå till Kalix och tvärtom.

Olycksstatistik

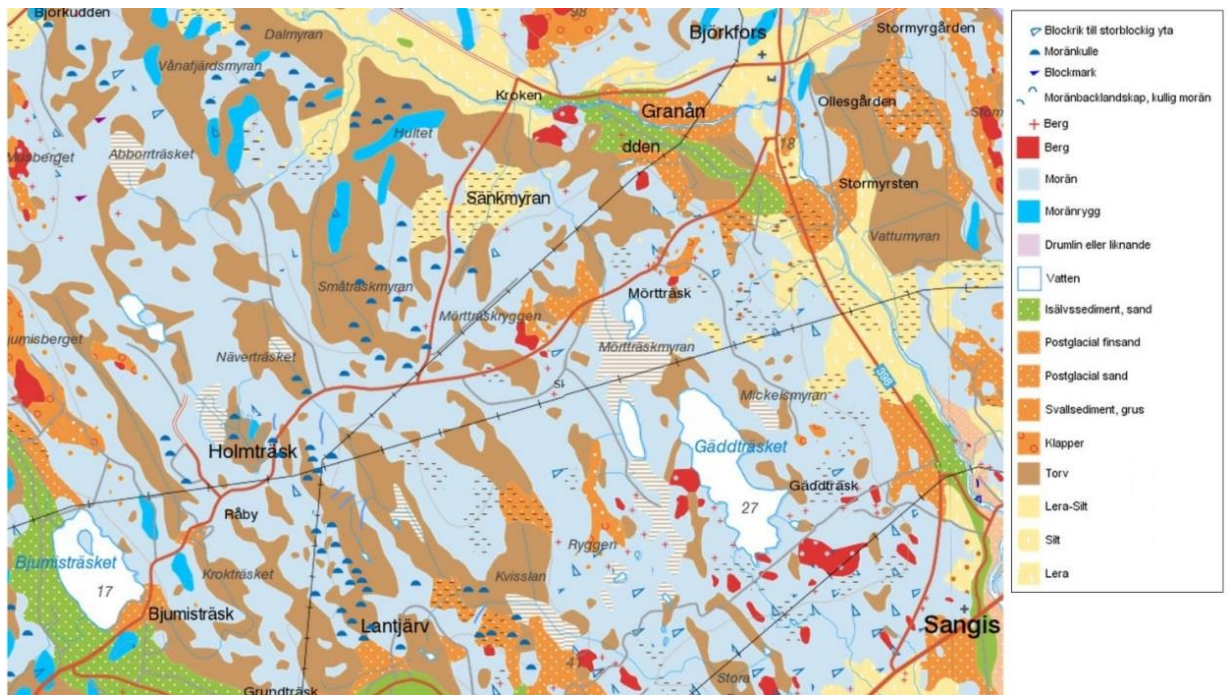
Enligt statistik från STRADA har det under tidsperioden 2000-01-01 till 2015-05-31 skett sex olyckor på sträckan varav alla varit lindriga olyckor. Totalt skadades fyra personer lindrigt och behövde uppsöka sjukhusvård. Fyra av olyckorna har skett mellan Bjumisträsk och korsningen mot Holmträsk.

4.1.9. Byggnadstekniska förutsättningar

Enligt kvartärgeologiskt kartunderlag (Källa: Sveriges Geologiska Undersökning, www.sgu.se) utgörs den dominerande jordarten av morän längs med aktuell vägsträckning. Olika formationer i moränen, så som kullar och ryggar förekommer spritt över sträckan likväl som ytlig blockförekomst. Moränens sammansättning har ej specificerats i detta skede men antas vara siltig sandig till sandig siltig i dess karaktär.

Längs med sträckan skär vägen tvärs igenom ett antal myrpartier där den ytliga jordarten utgörs av torv. På dessa sträckor kan det förutsättas att torv förekommer under befintlig vägöverbyggnad i olika stor omfattning. Vid vägsträckans nordligaste korsning (slutpunkt) i Björkfors går befintlig väg över ett mindre område som utgörs av lera och silt.

Ställvis förekommer såväl isälvs sediment av sand som postglacial sand. Främst i området kring Bjumisträsket är marktypen av sådan karaktär. Här finns även en vattentäkt. Från mitten av sträckan och mot Björkfors (kring Mörträs kryggen och Mörträs k) förekommer berg i dagen på kortare partier.



Figur 10 Kvartärgeologisk karta över vägområdet. Start i korsningen sydväst om Bjumisträsk och slut vid korsningen med väg 398 söder om Björkfors.

Morän med stort siltinnehåll är känsligt för vattenöverskott (flytbenägen) och måttligt till mycket tjälfarlig. Materialet kan användas i botten på höga bankuppfyllnader och som släntutfyllnad men är inte lämplig att användas i vägens överbyggnad eller ovan maximalt tjäldjup på grund av jordens tjälfarlighet. Branta slänter i denna jordart kan behöva erosionskydd eller avskärande diken ovanför schaktslänter för att säkerställa ras och erosion. Sten och blockförekomst i den siltiga moränen gör att tjälskyddsåtgärder kan behövas på vissa sträckor.

De myrområden som passeras kan behöva geotekniska förstärkningsåtgärder, exempelvis massutskiftning eller stödbensurgrävning av lösa jordar och återfyllning med grövre material som sprängsten eller grov morän. Befintliga profilmivåer bör hållas på dessa sträckor för att ej orsaka ytterligare sättningar. Detta gäller även på område vid korsningen i Björkfors där marken består av lera och silt.

Områden som består av sandiga och grusiga isälvs material har goda egenskaper ur vägbyggnadssynpunkt och är icke tjälfarliga. Berg i dagen förekommer på några enstaka ställen enligt ovan. SGU:s bergartskartor visar att berggrunden utgörs av metagråvacka, glimmerskiffer, grafit- och eller sulfidförande skiffer. Dessa bergarter har sämre egenskaper ur vägbyggnadssynpunkt och bör ej användas högt upp i vägkonstruktionen. Eventuella bergmassor kan främst nyttjas som fyllningsmaterial vid eventuella djupare schakter i torv.

5. Effekter och deras tänkbara betydelse

Konsekvenserna av de planerade arbetena kommer att utredas och redovisas i en kommande miljöbeskrivning/miljökonsekvensbeskrivning. Nedan redovisas översiktligt vilka konsekvenser som i detta skede kan förutses till följd av planerade åtgärder.

5.1. Allmänt

Då föreslagna åtgärder är förstärkning i befintlig sträckning utan kurvrätningar påverkas inte vägens sträckning utifrån nuvarande situation.

5.2. Riksintressen

Riksintressen för rennäringsområdet, Vithedens kärnområde eller flyttleden, bedöms inte påverkas långsiktigt av de planerade förstärkningsåtgärderna.

5.3. Naturmiljö

Ändrade hydrologiska förhållanden i och med åtgärder i vägdiken eller utfyllnad kan påverka sumpskogar eller våtmarker. Vid våtmarks- och sumpskogsområden ska förstärkningsarbetena planeras så att ytterligare dränering minimeras så att de naturvärden som finns i området så långt det är möjligt lämnas opåverkade. Dikena utförs så grunda som möjligt. Vid de känsliga områdena runt Bjumisträsket kommer dikning att göras ytterst varsamt på grund av att vägen är klassad som en kulturväg.

De rödlistade arterna som ligger i direkt anslutning till vägen kan komma att påverkas av de planerade åtgärderna. All befintlig vegetation och vegetationsjord i området för biotopskydd ska återanvändas som släntbeklädnad. Arbeten med borttagande och utbredning av tillvaratagen vegetationsavtagning bör ske så snabbt som möjligt för att ge växtligheten bästa möjliga förutsättningar för återetablering. Specifika åtgärder för biotopskyddsområdet ska studeras i ett senare skede. Värdefulla naturmiljöer och växtplatser med rödlistade arter bör märkas ut.

Vid vägarbeten påverkas vattendragen tillfälligt vid trumbyten och andra arbeten vid korsningar av vattendragen. I ett senare skede kommer anmälningar för vattenverksamhet genomföras för trumbytena. När nya trummor ska läggas vid korsning av naturliga vattendrag ska de läggas på ett sådant sätt att vattendragets bredd, lutning och vattenhastighet inte påverkas nämnvärt, detta för att inte skapa nya vandringshinder.

5.4. Kulturmiljö

Väg 720 är klassad som en kulturväg på grund av att vägen behållit sin ursprungliga sträckning från 1870-talet med en tydligt landskapsanpassad linjeföring. Vägen kommer inte rätas eller dras om. Breddökningar kommer endast att ske i tvärare kurvor men i övrigt behålls befintlig bredd. Dikning kommer att göras varsamt.

För att minimera påverkan på kulturmiljösträckan och landskapsbilden genom Bjumisträsk och övriga byar minimeras åtgärderna till att enbart befintlig överbyggnad byts ut på dessa känsliga sträckor, det vill säga att ingen höjning av vägen kommer att

ske. På övriga delar av kulturmiljösträckan höjs vägen maximalt 0,2 meter. Även dikesåtgärder minimeras på kulturmiljösträckan.

Allén vid Bjumisträsk kommer att bevaras, infarterna kommer att behålla sin nuvarande låga höjd och enkla utformning. Dikning kommer att minimeras. Solitära träd kommer att märkas ut och bevaras. Vägtrummor kommer att snedkapas i samma lutnings om innerslätten.

Två fornlämningar finns inom det avstånd som innebär att de kan komma att beröras av ombyggnaden. Objekten är fångstgropssystem och skyddas av kulturmiljölagen. Vägen anpassas så att dessa inte påverkas. Samtliga lämningar som ligger nära de planerade vägåtgärderna markeras med ett fornminnesband, så att dessa inte skadas i samband med markarbeten. Därigenom behöver inga fornlämningar skadas.

Kilometerstolpen vid Mörtträsk kommer även den att märkas ut så att den inte påverkas av de planerade åtgärderna på vägen.

5.5. Friluftsliv

Skoterlederna kommer inte att påverkas av de planerade åtgärderna. Inte heller tillgängligheten till badplatsen.

5.6. Naturresurser

Kalix centralorts vattentäkt finns belägen vid Bjumisträsket. Trafikflödet förbi vattenskyddsområdet är lågt. Risken för påverkan på vattentäkten längs med vägen består av risk för utsläpp som kan uppkomma dels vid byggtiden, dels på grund av olyckor på vägen. Vägen används idag som transportled för farligt gods. Förstärkningsåtgärderna kommer att innebära en högre vägstandard med en mindre risk för olyckor som följd. Inga negativa konsekvenser bedöms uppstå på vattentäkten eftersom riskbilden förbättras efter byggskedet. Grundvattentäkter utgör skyddsobjekt och samråd med kommunen ska genomföras.

Skyddsföreskrifter för Kalix och Kälsjärv ska följas under byggtiden för att minimera risken för utsläpp. Upplag eller tillverkning av asfalt, oljegrus eller vägsalt är förbjudet inom skydds-zonen. Hantering av mer än sammanlagt 25 liter petroleumprodukter eller andra brandfarliga vätskor vid samma tillfälle är förbjuden inom skydds-zonen. Uppställning av förvaringstankar, arbetsfordon, drivmedelsfordon med petroleumprodukter eller för andra vattnet skadliga kemikalier är förbjudet om det inte sker på tät invallad yta. En vägsträcka på väg 720 är belagd med tätduk för att skydda vattentäkten, den får inte skadas. Stor försiktighet ska iaktas vid arbeten nära vattenskyddsområde. Byggtiden

Påverkan under byggtiden är tidsbegränsad men kan under vissa perioder innebära väsentliga störningar för boende, trafikanter och rennäringen. De negativa effekterna som kan uppstå under byggtiden handlar främst om störningar i form av tillfälligt buller från arbetsfordon, vibrationer och damm. Vägen kommer att vara öppen för trafik under byggtiden men med periodvis begränsad framkomlighet. Arbeten nära bostadsbebyggelse genomförs dagtid så att störningarna är så små som möjligt.

Upplägsplatser och uppställningsytor får inte väljas invid vattendrag eller inom vattenskyddsområdet. Där arbeten sker i värdefulla kulturmiljöer ska aktsamhet iakttagas och värdefulla objekt kommer att märkas ut. Det är lämpligt att anläggningsarbetena planeras i samråd med samebyn så att vägförbättringsåtgärderna kan anpassas efter renarnas förflyttning på flyttleden. Ytor som eventuellt skadas ska så långt det är möjligt återställas till ursprunglig karaktär.

Några bestående skador på omgivande miljö och egendom bedöms inte uppstå om varsamhet iakttagas under byggtiden.

6. Allmänna hänsynsregler

I miljöbalkens andra kapitel redovisas de allmänna hänsynsreglerna som är grundläggande för prövningen om tillåtlighet, tillstånd, godkännande och dispens; bevisbördesregeln, kunskapskravet, försiktighetsprincipen, produktvalsprincipen, hushållnings- och kretsloppsprincipen, lokaliseringsprincipen, skälighetsregeln och skadeansvaret. Projektet kommer att bedrivas så att miljöbalkens allmänna hänsynsregler iakttagas och uppfylls.

Hänsynsreglerna bedöms uppfyllas genom att en vägplan inklusive miljöbeskrivning/miljökonsekvensbeskrivning upprättas. Projekteringen och miljöarbetet görs av erfarna projektörer och handläggare och följer gällande normer och krav. Val av alternativa lösningar utreds under planeringsprocessens gång. Trafikverket ställer omfattande miljökrav på sina entreprenörer för byggtiden, bland annat vid hantering av miljöfarliga ämnen. Försiktighet iakttagas vid hantering av drivmedel och kemikalier. I första hand ska miljövänliga produkter och arbetsmetoder nyttjas. God masshantering eftersträvas, där delar av schaktade massor om möjligt planeras användas inom projektet.

Åtgärder kommer att föreslås för att minimera de negativa konsekvenserna projektet medför för vissa aspekter. De huvudsakliga konsekvenserna kommer att identifieras i vägplanen och skadeförebyggande åtgärder kommer att vidtas där det är motiverat och skäligt för att minska projektets miljökonsekvenser. Skadeansvaret innebär att det är den som orsakat en skada eller olägenhet för människors hälsa som är ansvarig för att skadan blir avhjälpd. Detta kommer att beaktats vid kommande upphandling och arbeten.

7. Fortsatt arbete

7.1. Planläggning

Trafikverket planerar att genomföra ett samrådsmöte med enskilt berörda, myndigheter, kommun samt berörda organisationer under hösten 2015. Denna handling utgör samrådsunderlag för vägplan.

Efter samrådet kommer inkomna synpunkter att sammanställas i en samrådsredogörelse och lämnas tillsammans med samrådsunderlaget till länsstyrelsen.

Med samrådsunderlag och samrådsredogörelse som underlag tar länsstyrelsen ställning och beslutar om projektet antas medföra betydande miljöpåverkan (BMP).

Efter beslut om BMP tar Trafikverket ställning till om hur projektet ska drivas vidare och i vilken omfattning. Utformningen av den fortsatta planläggningsprocessen beror på länsstyrelsens beslut, om en miljökonsekvensbeskrivning eller en miljöbeskrivning ska tas fram. En miljökonsekvensbeskrivning ska godkännas av länsstyrelsen

Ett planförslag tas sedan fram, en så kallad samrådshandling. Samrådshandlingen redogör mer i detalj för hur de planerade åtgärderna är tänkta att genomföras och tar hänsyn till vad som inkommit i det tidiga samrådet.

Slutligen tas en granskningshandling fram. Planförslaget ställs sedan ut för allmänhetens granskning. Inkomna synpunkter sammanställs i ett granskningsutlåtande varefter länsstyrelsen begärs yttra sig över den kompletta vägplanen. Begäran om fastställelse för vägplanen skickas sedan till Trafikverket.

När vägplanen är klar upprättas en bygghandling. Den innehåller främst tekniska beskrivningar med krav som gäller vägens funktion. Bygghandlingen fungerar som underlag för byggarbetet.

7.2. Viktiga frågeställningar

Viktiga frågeställningar i projektet är påverkan på kulturvägen, samt på naturvärden och grundvattentäkt i närheten av väg 720. Trumbyten kan behöva föregås av en anmälan om vattenverksamhet till länsstyrelsen. Beroende på eventuella intrång i fornlämningsområden kan tillstånd behövas av länsstyrelsen. Uppläggning av massor kommer att ske enligt gällande krav i dialog mellan entreprenör, kommun och Trafikverket. Eventuella massor innehållande stenkolstjära kommer att hanteras enligt Trafikverkets riktlinjer.

8. Källor

Värdefulla vägmiljöer i Norrbottens och Västerbottens län

Länsstyrelsen i Norrbottens län,

<http://ext-webbgis.lansstyrelsen.se/Norrbotten/Planeringsunderlag/>

Riksantikvarieämbetet, Fornsök

Kalix kommun, www.kalix.se

Sametinget, www.sametinget.se

Skogsstyrelsen, www.skogstyrelsen.se

Naturvårdsverket, <http://skyddadnatur.naturvardsverket.se/>

Artportalen, www.artportalen.se

VISS, Vatteninformationssystem Sverige

STRADA- informationssystem för olyckor och skador i trafiken

Trafikverket, www.trafikverket.se

Länstrafiken i Norrbotten, www.ltnbd.se