

SAMRÅDSREDOGÖRELSE - *Sammanfattning* Järnvägsplan Maland

Ingår i Projekt Maland och Tunadalsspåret

Sundsvalls kommun, Västernorrlands län

Granskningshandling, del av Järnvägsplan 2018-09-15

Diarienummer TRV 2015/35756



Trafikverket

Postadress: Trafikverket, Nattviksgatan 8, 871 45 Härnösand

E-post: trafikverket@trafikverket.se

Telefon: 0771-921 921

Diarienummer: TRV 2015/35756

Projektnummer: 107217

Dokumenttitel: Samrådsredogörelse Järnvägsplan Maland-Sammanfattning

Utgivare: Trafikverket

Projektledare: Håkan Åberg

Författare: Peter Törnkvist, ÅF Infrastructure AB

Dokumentdatum: 2018-09-15

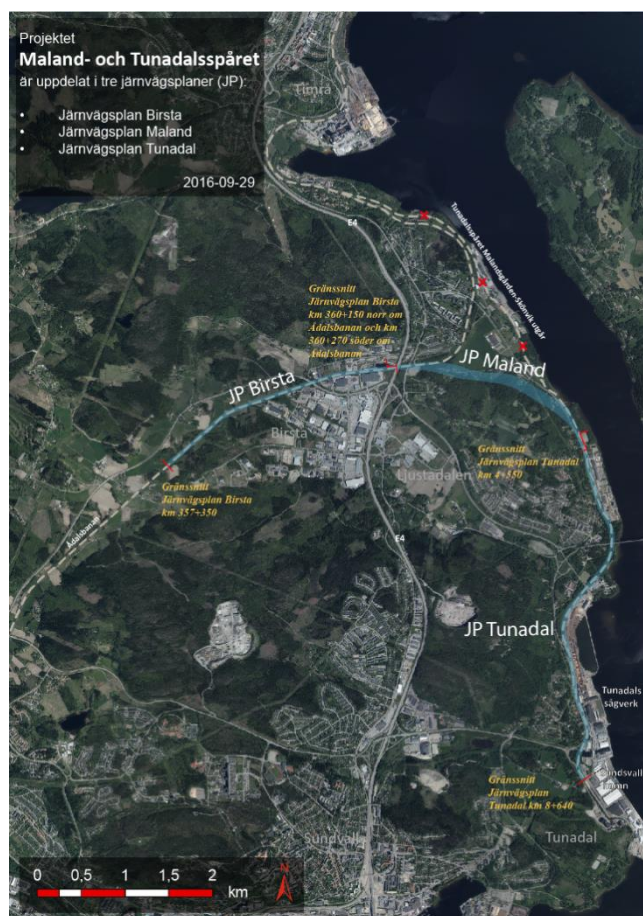
Version: 0.1

Sammanfattning av samrådsredogörelse för JP Maland

Förutsättningar

Trafikverket startade ett järnvägsplanearbete för *Projekt Maland och Tunadalsspåret* våren 2015. Under hösten 2015 offentliggjordes Samrådsunderlag daterat 2015-10-01. Därefter, 2016-04-06, offentliggjordes en Lokaliseringsutredning och 2016-09-29 redovisade Trafikverket ett ställningstagande avseende helhetslösning för projektet, se nedanstående karta. Helhetslösningen delas in i tre järnvägsplaner (JP): JP Birsta, JP Tunadal och JP Maland. Denna samrådsredogörelse avser Granskningshandling för JP Maland.

En samrådsredogörelse har tagits fram för skede Samrådsunderlag daterad 2015-11-23. Därefter har en Samrådsredogörelse daterad 2016-09-29 tagits fram avseende skede Lokaliseringsutredning, omfattande tiden 2015-11-24—2016-09-29. Föreliggande Samrådsredogörelse är en summering av samråden för JP Maland och avser tiden 2016-09-30—2018-09-15.



Samråd med länsstyrelsen

Tre samråd har hållits med Länsstyrelsen i Västernorrlands län. Vid dessa möten har Trafikverket informerat om pågående arbete med järnvägsplanen och inhämtat synpunkter. Frågor som ägnats särskild uppmärksamhet avser bland annat spår-optimering, utvärdering av alternativa förslag till sträckning för järnvägen, MKB, arkeologi samt risk och säkerhet.

Samråd med kommunen

Samråd med kommunen har hållits vid 13 tillfällen. Vid dessa möten har Trafikverket informerat om pågående arbete med järnvägsplanen och inhämtat synpunkter. Frågor som ägnats särskild uppmärksamhet avser bland annat spår-optimering, utvärdering av

alternativa förslag till sträckning för järnvägen, konsekvensbedömningar, skyddsåtgärder av olika slag och påverkan på befintliga detaljplaner. Särskilda möten har hållits med genomgång av förslag till illustrationskartor samt åtgärder avseende bullerskydd. Därtill har möten hållits avseende föreslagna lösningar för vägarna. Vid möte i april 2018 redovisade kommunen ett ställningstagande som innebär att Malandsvägen inte ska vara genomgående för fordonstrafik.

Samråd med övriga myndigheter och organisationer

Samrådsretsen inkluderar, utöver länsstyrelsen och kommunen, ett 50-tal myndigheter och organisationer. Inkomna synpunkter innebär i huvudsak att man inte har något att erinra.

Samrådsmöten på orten – Öppet hus

Fyra Öppet hus har hållits i Sköns Församlingsgård. Dessa samråd har varit välbesökta med 50-100 personer närvarande. Vid respektive Öppet hus har Trafikverket informerat om Samrådshandlingen och inhämtat synpunkter.

Samråd avseende inlösen

Järnvägsplanen medför inlösen av 22 bostadsfastigheter, varav två beviljats förtida inlösen och är inlösta. Inlösen utförs på grund av markintrång samt i några fall i kombination med omfattande förändring av boendemiljön och barriärverkan. Trafikverket har haft personliga möten med samtliga som berörs av inlösen.

Samråd avseende förslag till alternativa sträckningar för järnvägen

I samrådsprocessen för JP Maland har enskilda berörda lyft fram att järnvägen borde ges ett nordligare läge i sin västliga del, varvid en samlad, jämförande utvärdering har utförts avseende alternativen V3C, V3KOB och V3D, se vidstående figur. Alternativen har utvärderats och i en samlad bedömning anges att V3C är det mest fördelaktiga alternativet. Utvärderingen redovisas i PM Spåröptimering 2018-09-15.



Samråd med enskilda

Ett flertal synpunkter från enskilda har tillställts Trafikverket, särskilt i samband med de Öppet hus som genomförts. Synpunkterna och frågorna avser ett flertal aspekter bland annat värdeförändringar på hus, bullerpåverkan och bullerskyddsåtgärder, vibrationer, förutsättningarna för en gång- och cykelväg längs med Alnösundet, möjligheterna att använda befintlig grusfotbollsplan under byggtiden, vem som ansvarar för underhåll och drift av de vägar som berörs, påverkan under byggtiden mm. Avseende väglösningar vid Huggsta har ett samrådsmöte hållits med ett 10-tal fastighetsägare som berörs av föreslagen serviceväg/ersättningsväg mellan Johannedalsvägen och Uppfartsvägen.

Samråd med ledningsägare

Samråd med samtliga berörda ledningsägare har hållits och pågår.

Samråd avseende rivning av norra delen av befintligt Tunadalsspår

Den norra delen av Tunadalsspåret, delen km 0+000-4+550, kommer att utgå/rivas när projektet i sin helhet tas i drift. Det hanteras i en särskild slopningsprocess som Trafikverket ansvarar för. De som är berörda av rivningen har inkluderats i samrådsretsen för JP Maland.



TRAFIKVERKET

Trafikverket, Nattviksgatan 8, 871 45 Härnösand.
Telefon: 0771-921 921, Texttelefon: 010-123 50 00

www.trafikverket.se