

**Väg 940 Delen
Rösan - Forsbäck**

**Sakägarmöte 25/10-2012
Sakägarmöte 1/11-2012**

Varmt välkomna

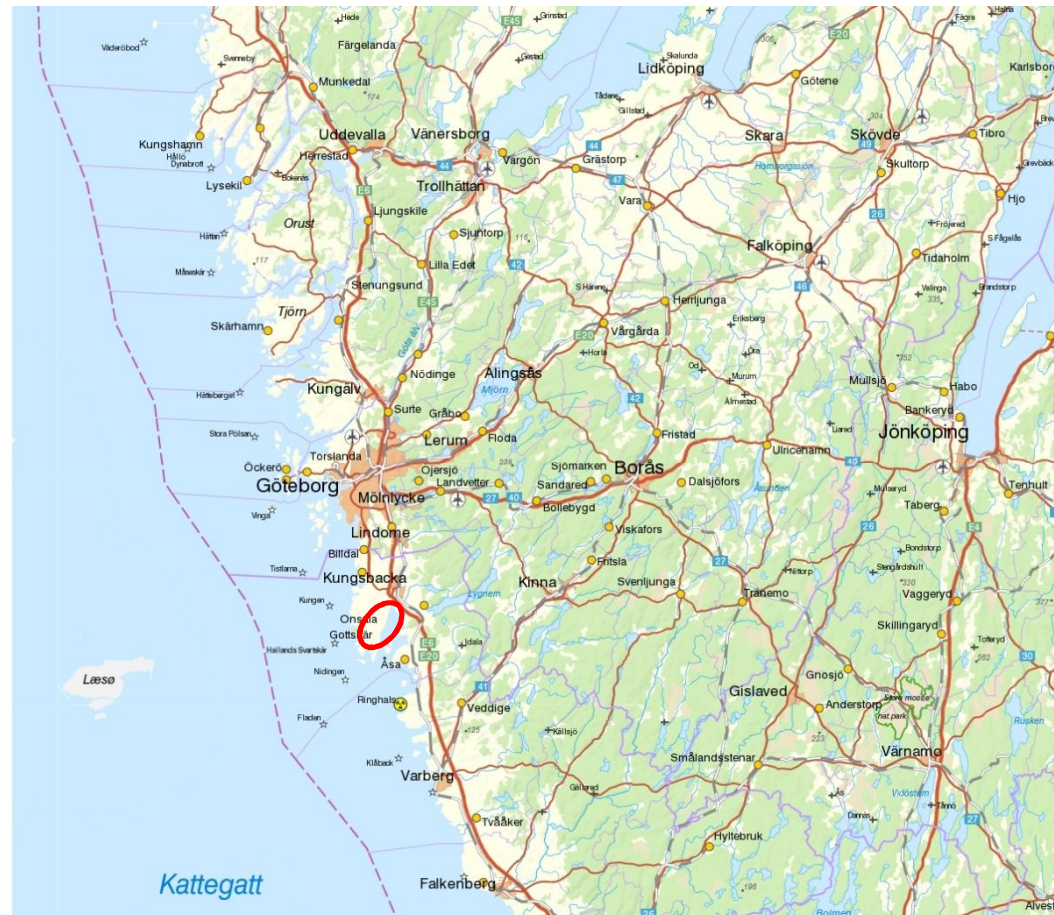


TRAFIKVERKET

Dagordning

- | | | |
|-----|--|--------|
| 1. | Kaffe och registrering | 19.00- |
| 2. | <i>Inledning och presentation av personal</i> | -19.15 |
| 3. | Val av protokolljusterare | -19.20 |
| 4. | Upprop/registrering av närvarande sakägare och övriga | -19.25 |
| 5. | Planeringsprocess för vägprojekt
Arbetsplanens handläggning | -19.30 |
| 6. | Tidigare förstudie och beslut | -19.40 |
| 7. | Presentation av vägförslaget | -19.50 |
| 8. | Vägförslagets miljökonsekvenser | -20.10 |
| 9. | Markåtkomst | -20.30 |
| 10. | Tidplan och finansiering | -20.45 |
| 11. | Övriga frågor | -21.00 |
| 12. | Bokning av enskilda överläggningar med sakägare | |
| 13. | Mötet avslutas | -22.00 |

Väg 940 delen Rösan - Forsbäck.



Medverkande

- Beställare
 - Trafikverket Region Väst
 - Martin Johansson, projektledare
 - Mikael Gustafsson, markförhandlare
 - Johanna Andersson, markförhandlare
 - Eva Kraft, informatör
 - Bertil Hallman samhällsplanerare
- Konsult
 - WSP
 - Ruth Nocke, uppdragsansvarig
 - Emil Bäcker, biträdande uppdragsansvarig
 - Viveca Karlsson, trafikutformning
 - Lars Nilsson, miljö och gestaltning
 - Jesper Lindgren, buller
 - Monica Ek, VR

Syfte med dagens möte

- Att informera om vad som händer när en ny väg projekteras och byggs.
- Presentera vägförslaget och få in era synpunkter.
- Informera om era rättigheter och skyldigheter.
- Informera om när och hur ni kan påverka våra beslut.
- Önskemål och synpunkter från allmänheten som protokollförs.

Dagordning

- | | | |
|-----------|--|--------|
| 1. | Kaffe och registrering | 19.00- |
| 2. | Inledning och presentation av personal | -19.15 |
| 3. | <i>Val av protokolljusterare</i> | -19.20 |
| 4. | Upprop/registrering av närvarande sakägare och övriga | -19.25 |
| 5. | Planeringsprocess för vägprojekt
Arbetsplanens handläggning | -19.30 |
| 6. | Tidigare förstudie och beslut | -19.40 |
| 7. | Presentation av vägförslaget | -19.50 |
| 8. | Vägförslagets miljökonsekvenser | -20.10 |
| 9. | Markåtkomst | -20.30 |
| 10. | Tidplan och finansiering | -20.45 |
| 11. | Övriga frågor | -21.00 |
| 12. | Bokning av enskilda överläggningar med sakägare | |
| 13. | Mötet avslutas | -22.00 |

Dagordning

- | | | |
|-----------|---|---------------|
| 1. | Kaffe och registrering | 19.00- |
| 2. | Inledning och presentation av personal | -19.15 |
| 3. | Val av protokolljusterare | -19.20 |
| 4. | <i>Upprop/registrering av närvarande sakägare och övriga</i> | -19.25 |
| 5. | Planeringsprocess för vägprojekt
Arbetsplanens handläggning | -19.30 |
| 6. | Tidigare förstudie och beslut | -19.40 |
| 7. | Presentation av vägförslaget | -19.50 |
| 8. | Vägförslagets miljökonsekvenser | -20.10 |
| 9. | Markåtkomst | -20.30 |
| 10. | Tidplan och finansiering | -20.45 |
| 11. | Övriga frågor | -21.00 |
| 12. | Bokning av enskilda överläggningar
med sakägare | |
| 13. | Mötet avslutas | -22.00 |

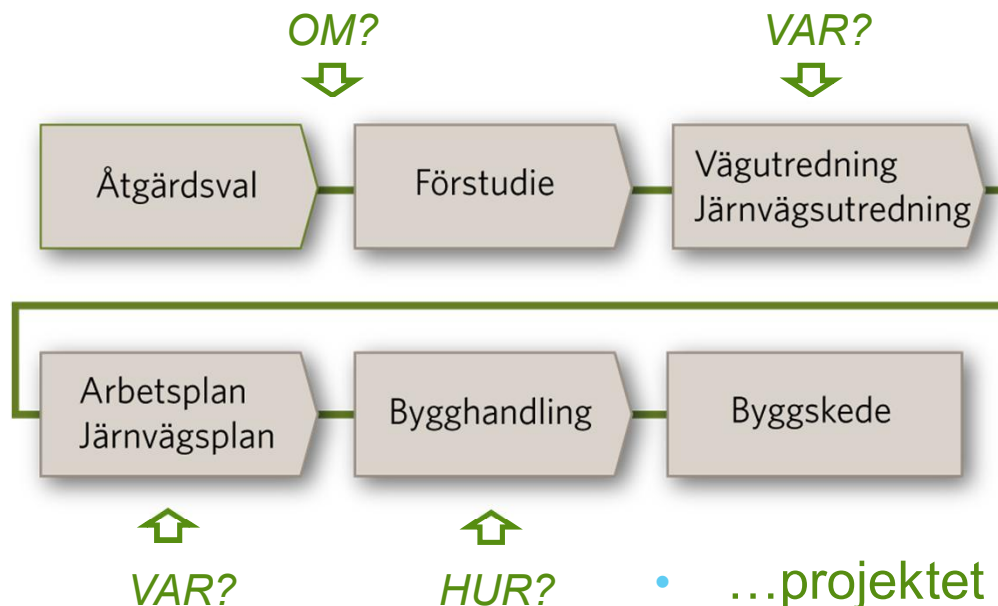
Dagordning

- | | | |
|-----------|---|---------------|
| 1. | Kaffe och registrering | 19.00- |
| 2. | Inledning och presentation av personal | -19.15 |
| 3. | Val av protokolljusterare | -19.20 |
| 4. | Upprop/registrering av närvarande sakägare och övriga | -19.25 |
| 5. | <i>Planeringsprocess för vägprojekt
Arbetsplanens handläggning</i> | -19.30 |
| 6. | Tidigare förstudie och beslut | -19.40 |
| 7. | Presentation av vägförslaget | -19.50 |
| 8. | Vägförslagets miljökonsekvenser | -20.10 |
| 9. | Markåtkomst | -20.30 |
| 10. | Tidplan och finansiering | -20.45 |
| 11. | Övriga frågor | -21.00 |
| 12. | Bokning av enskilda överläggningar med sakägare | |
| 13. | Mötet avslutas | -22.00 |

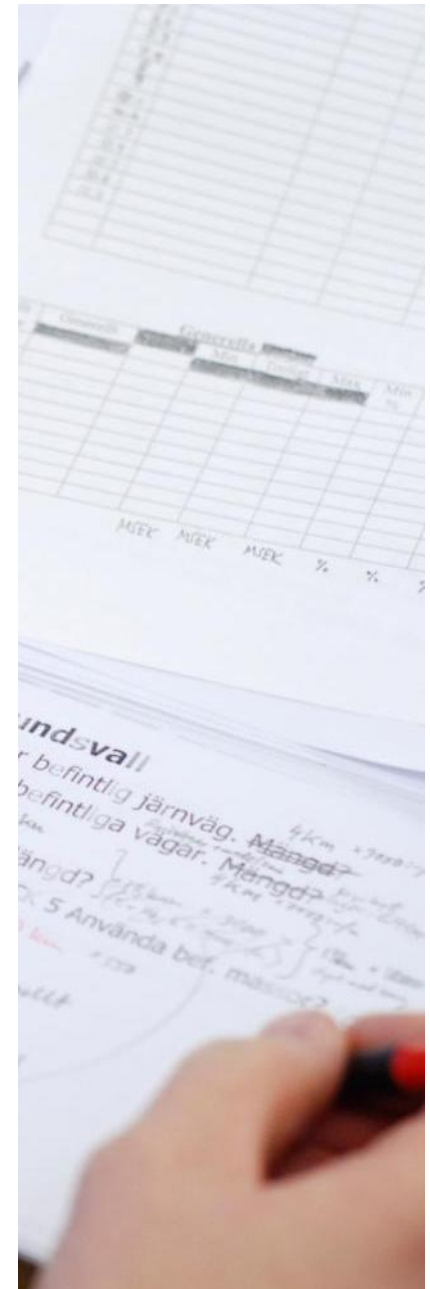
Planerings- och projekteringsprocessen

Inför ett väg- eller järnvägsprojekt genomförs i turordning en undersökning av...

OM? VAR? HUR?

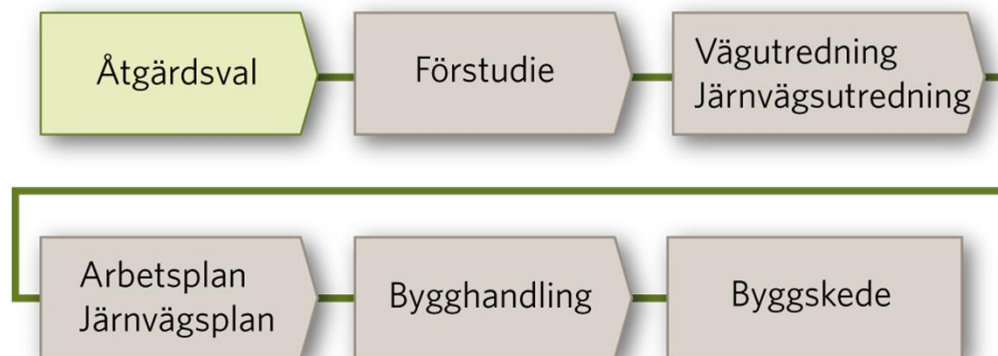


- ...projektet ska bli av.



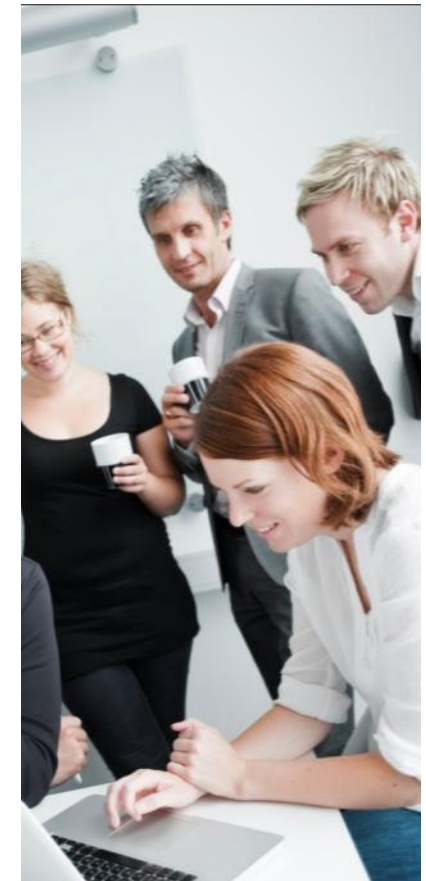
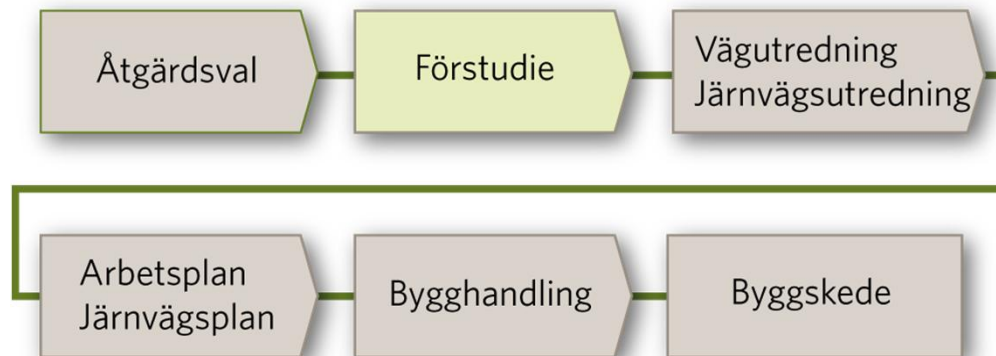
OM? - åtgärdsval

- Processen startar när ett problem i transportsystemet – vägar eller järnvägar – identifierats
- Åtgärdsval handlar om att man stegvis försöker hitta lösningar på problem genom att:
 1. Tänka om – påverka behov och beteende
 2. Optimera – effektivare utnyttjande av befintligt system
 3. Bygga om – begränsade ombyggnader
 4. Bygga nytt – Nyinvestering/större ombyggnad
- Om lösningen på problemet är en om- eller nybyggnad som prioriteras i planerna går projektet vidare till förstudie



OM? - förstudie

- Förutsättningar för projektet tas fram.
- Ett eller flera samråd.
- Beslut om betydande miljöpåverkan
- Alternativ som bedöms ogenomförbara läggs åt sidan.
- Hur arbetet fortsätter beror på hur många alternativ som kvarstår

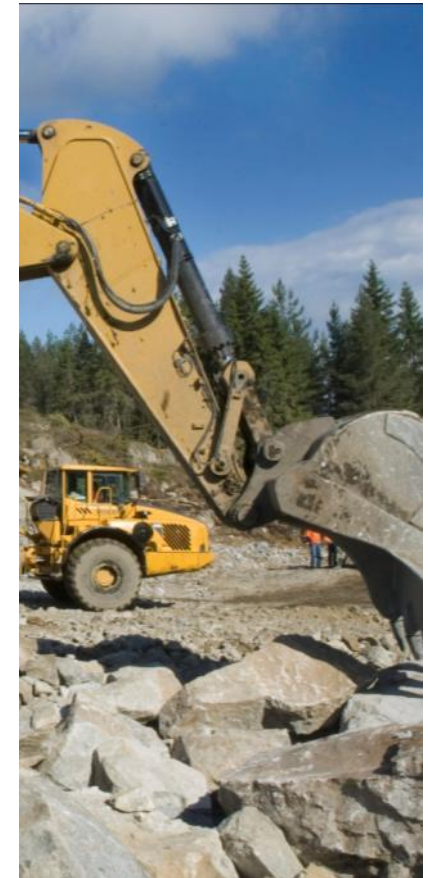
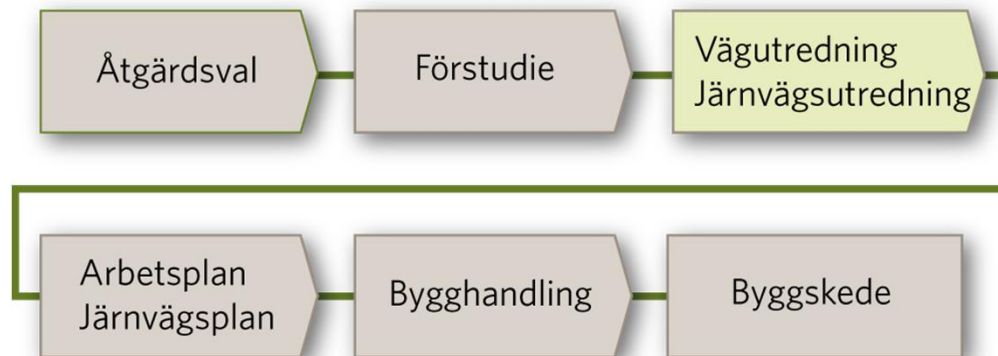


Förstudiens moment

- *Samråd*
- *Samrådsredogörelse*
- *Beslut om betydande miljöpåverkan*
- *Ställningstagande om fortsatt arbetsgång*

VAR? – väg-/järnvägsutredning

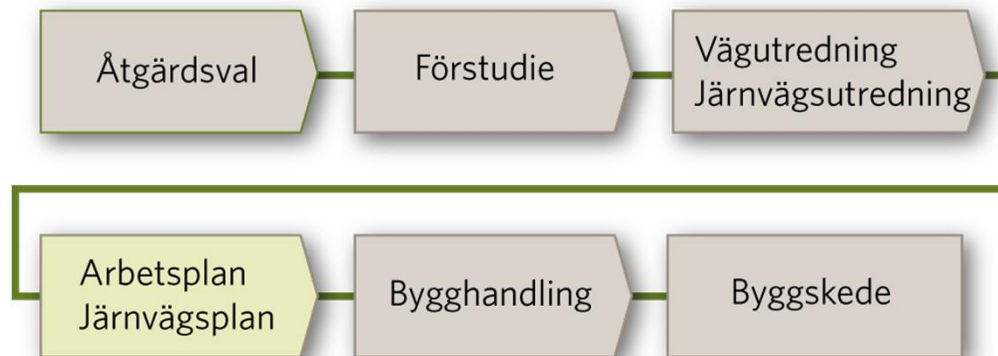
- Krävs om fler än ett alternativ kvarstår efter förstudie – en fördjupad utredning görs och mynnar ut i ett utvalt alternativ.
- Utökat samråd.
- När utredningen är klar ställs den ut - tillfälle att lämna ytterligare synpunkter.
- Större projekt ska tillåtlighetsprövas av regeringen.



I planeringsfaserna kan mätningar, grävningar och dylikt behövas i projekteringsområdet..

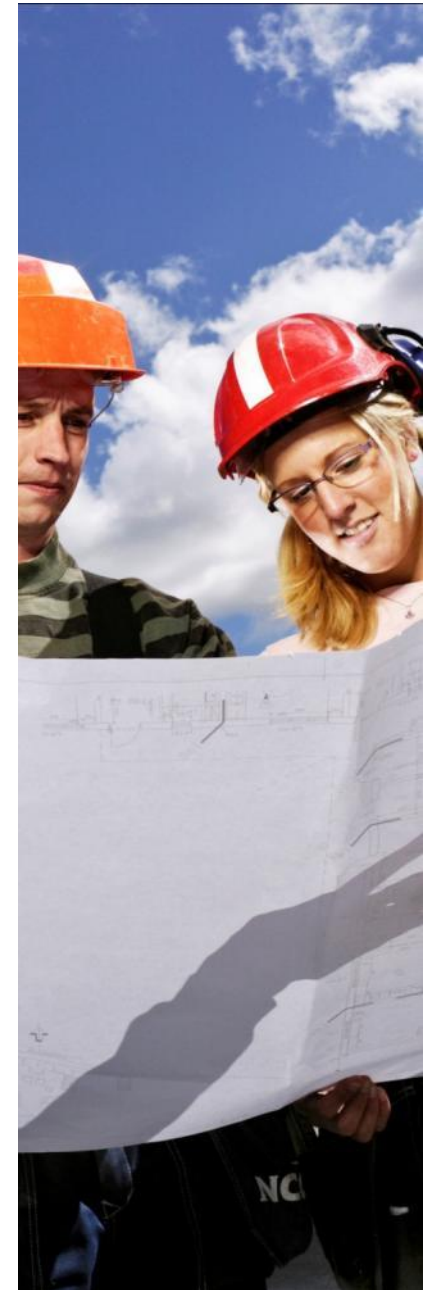
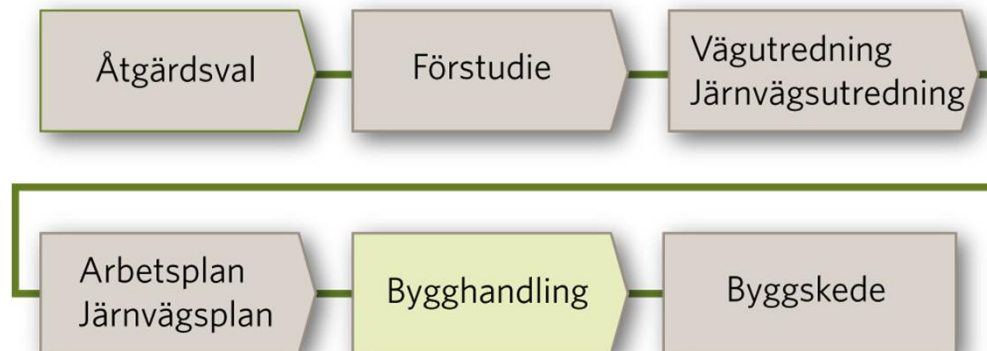
VAR? – arbetsplan för väg-/järnvägsplan

- Det slutgiltiga alternativet förbereds
- Sakägarsammanträden hålls – ytterligare möjlighet till synpunkter
- Utställning av planen – möjlighet lämna synpunkter
- Fastställelseprövning – möjlighet att överklaga
- Planen vinner laga kraft = endast mindre ändringar kan göras mot planen



HUR? - bygghandlingen

- De slutliga bygghandlingarna tas fram
- Teknisk beskrivning (ritningar och krav på hur -projektet ska byggas
- Tillstånd enligt miljöbalken
- Bygget kan handlas upp och starta!



Arbetsplan

- Beskrivning av den föreslagna vägen
- Kartor
- Ritningar plan, profil, detalj, broskisser mm.
- Kostnadsberäkningar
- Miljökonsekvensbeskrivning (MKB)
- Protokoll från sakägarsammanträden
- Sakägarförteckning



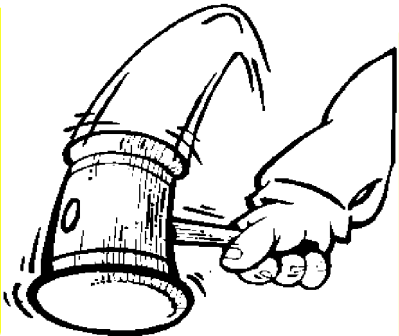
Sakägar- sammanträde



Utställelse



Kommunikation



Fastställelse



Besvär



Laga kraft

Väglagen 13 §

” Vid byggande av väg skall tillses, att vägen får sådant läge och utförande att ändamålet med vägen vinns med minsta intrång och olägenhet utan oskälig kostnad, och att hänsyn tas till stads- och landskapsbilden och till natur- och kulturvärden.”



Väglagen 15 §

För byggande av väg skall upprättas en arbetsplan.

I arbetsplanen skall anges den **mark som behöver tas i anspråk** för väganordningar och för genomförandet av vägbyggnadsprojektet. Planen skall även innehålla en **miljökonsekvensbeskrivning (MKB)** och de uppgifter som i övrigt behövs för att genomföra projektet. MKB skall godkännas av länsstyrelsen innan den tas in i arbetsplanen.

Väglagen 16 §

”Vid utarbetande av arbetsplan skall **samråd** i fråga omvägens sträckning och vägförslagets utformning i övrigt ske med **berörda fastighetsägare** och **myndigheter** samt andra som kan ha ett väsentligt intresse i saken ”.



Vägen och markägaren

Rättigheter, skyldigheter
och möjligheter att påverka



En väg blir till

Vad händer och hur kan du påverka?



Hur påverkas jag av Trafikverkets åtgärder och hur kan jag påverka?

Ta gärna med ett exemplar
eller besök

www.trafikverket.se

Dagordning

- | | | |
|-----|--|--------|
| 1. | Kaffe och registrering | 19.00- |
| 2. | Inledning och presentation av personal | -19.15 |
| 3. | Val av protokolljusterare | -19.20 |
| 4. | Upprop/registrering av närvarande sakägare och övriga | -19.25 |
| 5. | Planeringsprocess för vägprojekt
Arbetsplanens handläggning | -19.30 |
| 6. | Tidigare förstudie och beslut | -19.40 |
| 7. | Presentation av vägförslaget | -19.50 |
| 8. | Vägförslagets miljökonsekvenser | -20.10 |
| 9. | Markåtkomst | -20.30 |
| 10. | Tidplan och finansiering | -20.45 |
| 11. | Övriga frågor | -21.00 |
| 12. | Bokning av enskilda överläggningar med sakägare | |
| 13. | Mötet avslutas | -22.00 |

Historik

1950-talet

Planer på att bygga om väg 940. Arbetsplan upprättas 1955, revideras 1960.

1970-talet

1971-1973 motorväg E6 delen Kollahed-Kungsbacka byggs ut. Väg 940 får ny sträckning på delen Kollahed-Oskarsberg.

Ny utredning tas fram 1973-1979.

1980-talet

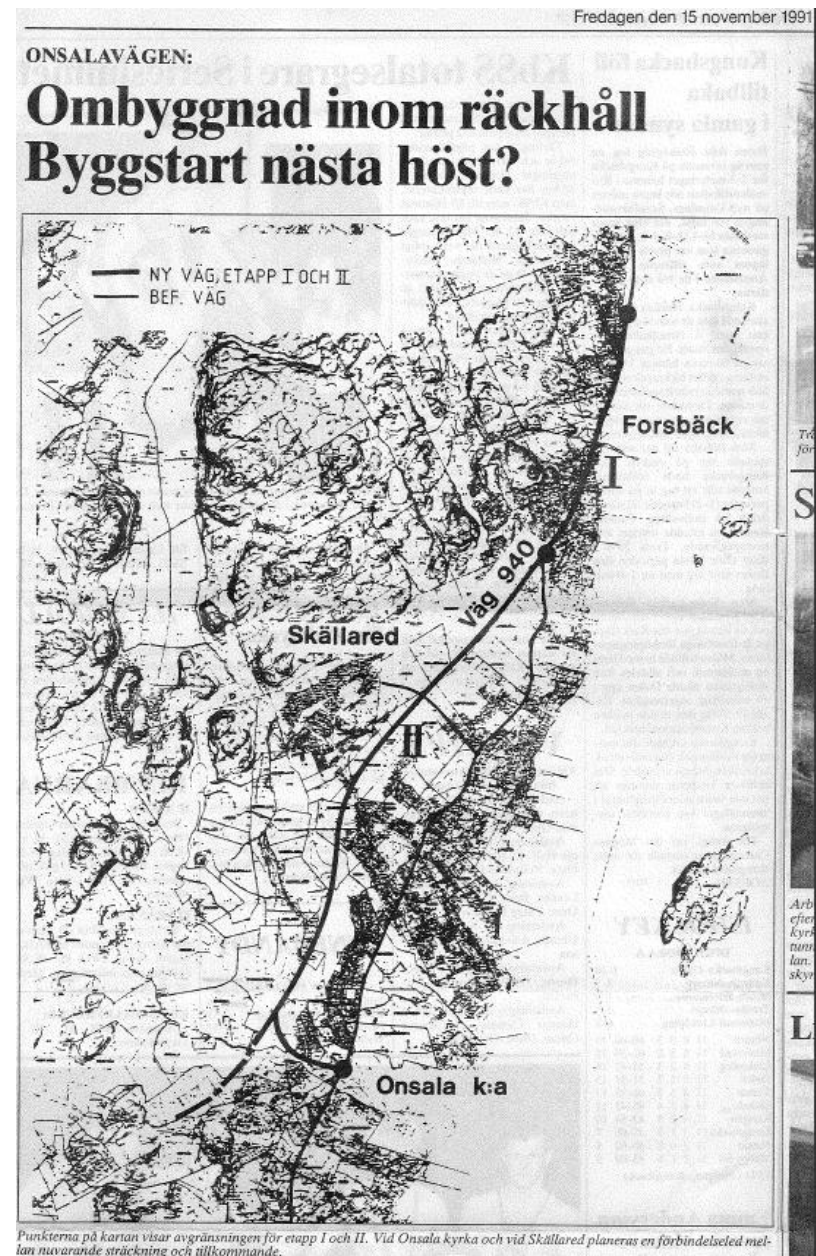
Utredning om sträckningen genom Forsbäck. Arbetsplan tas fram och sträckan byggs om i början av 1990-talet (etapp I till höger).

1990-talet

1996 Förstudie

1998 Vägutredning

1999 Miljöbalken



Historik forts

2000-talet

2001 Trafikutredning - Onsalahalvön

2001 Förstudie enl MB (Väg- och Trafikutredningarna)

2001 Beslut om BMP

2008 Vägutredning

2009 Beslut vägkorridor Alternativ 3

2010-talet

2010 Regional infrastrukturplan 2010-2021

2012 Uppstart projektering Arbetsplan

2012 Förstudie TS-åtgärder Forsbäck-E6

2012 Diskussioner kring Trafikplats Onsala



Dagordning

- | | | |
|-----|--|--------|
| 1. | Kaffe och registrering | 19.00- |
| 2. | Inledning och presentation av personal | -19.15 |
| 3. | Val av protokolljusterare | -19.20 |
| 4. | Upprop/registrering av närvarande sakägare och övriga | -19.25 |
| 5. | Planeringsprocess för vägprojekt
Arbetsplanens handläggning | -19.30 |
| 6. | Tidigare förstudie och beslut | -19.40 |
| 7. | Presentation av vägförslaget | -19.50 |
| 8. | Vägförslagets miljökonsekvenser | -20.10 |
| 9. | Markåtkomst | -20.30 |
| 10. | Tidplan och finansiering | -20.45 |
| 11. | Övriga frågor | -21.00 |
| 12. | Bokning av enskilda överläggningar med sakägare | |
| 13. | Mötet avslutas | -22.00 |

Dagordning

- | | | |
|-----|--|--------|
| 1. | Kaffe och registrering | 19.00- |
| 2. | Inledning och presentation av personal | -19.15 |
| 3. | Val av protokolljusterare | -19.20 |
| 4. | Upprop/registrering av närvarande sakägare och övriga | -19.25 |
| 5. | Planeringsprocess för vägprojekt
Arbetsplanens handläggning | -19.30 |
| 6. | Tidigare förstudie och beslut | -19.40 |
| 7. | Presentation av vägförslaget | -19.50 |
| 8. | Vägförslagets miljökonsekvenser | -20.10 |
| 9. | Markåtkomst | -20.30 |
| 10. | Tidplan och finansiering | -20.45 |
| 11. | Övriga frågor | -21.00 |
| 12. | Bokning av enskilda överläggningar med sakägare | |
| 13. | Mötet avslutas | -22.00 |

Miljökonsekvensbeskrivning - MKB

Miljöbalken, 1999

- Miljöbalken kap 2 - allmänna hänsynsregler
- Miljöbalken kap 6 – effekter på människor, naturmiljö, kulturmiljö och naturresurshushållning ska redovisas
- MKB är underlag för samlad bedömning

Miljökonsekvensbeskrivning - MKB

Samråd enligt Miljöbalken

- Samråd med länsstyrelsen, tillsynsmyndigheten, särskilt berörda
- Utökad samråd med statliga myndigheter, kommun, allmänhet och berörda organisationer om miljöpåverkan är betydande
- Samråd om åtgärdens lokalisering, omfattning, utformning och miljöpåverkan samt innehåll och utformning av MKB.
- Mötesprotokoll och samrådssynpunkter ingår i beslutsunderlag

Miljökonsekvensbeskrivning - MKB

MKB-processen

- Vägutredning (1998) och trafikutredning (2001) utgör förstudie (2001)
- Betydande miljöpåverkan (2001)
- Vägutredning med MKB (2008)
- Beslut om lokalisering (2009)
- Pågående arbetsplan med MKB
- Bygghandling, kontroll och uppföljning
- Dispenser, anmälningar och tillstånd

Miljökonsekvensbeskrivning - MKB

Avgränsning av MKB

- Geografisk avgränsning – område som påverkas
- Avgränsning i tid – 2040.
- Avgränsning i sak – vilka miljöfrågor ska beskrivas?

Miljökonsekvensbeskrivning - MKB

Avgränsning i sak

Ämnen som behandlas utförligt

- Landskapsbild
- Kulturmiljö
- Naturmiljö
- Vattenfrågor
- Friluftsliv
- Buller
- Miljöfrågor under byggtiden

Ämnen som behandlas översiktligt

- Markanvändning/naturresurser

Ämnen som ej behandlas ytterligare

- Luftföroreningar
- Förorenad mark
- Farligt gods

MKB – Kulturmiljö och landskapsbild

Kulturmiljö

- Jordbrukslandskap
- Bebyggelse, vägar
- Arkeologi

Landskapsbild

- Öppet landskap
- Mosaiklandskap
- Skogslandskap



MKB – Naturmiljö och vattenfrågor

Naturmiljö

- Våtmarker
- Skogar
- Hagmarker
- Groddjur
- Fåglar



Vattenfrågor

- Vattendrag
- Grundvatten

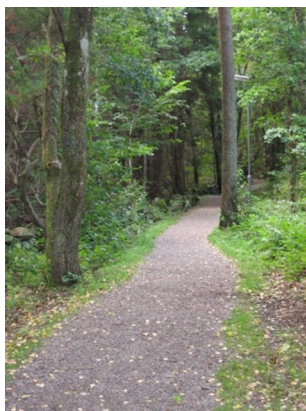


MKB – Friluftsliv

Friluftsliv

- Öppet hus
- Promenadområden
- Ridvägar
- Motionsslingor

- Broar och portar



MKB – Miljöfrågor under byggtiden

- Buller och vibrationer
- Förorenande utsläpp
- Arbetsvägar, etableringsytor, upplag
- Kontrollprogram

MKB – Markanvändning och naturresurser

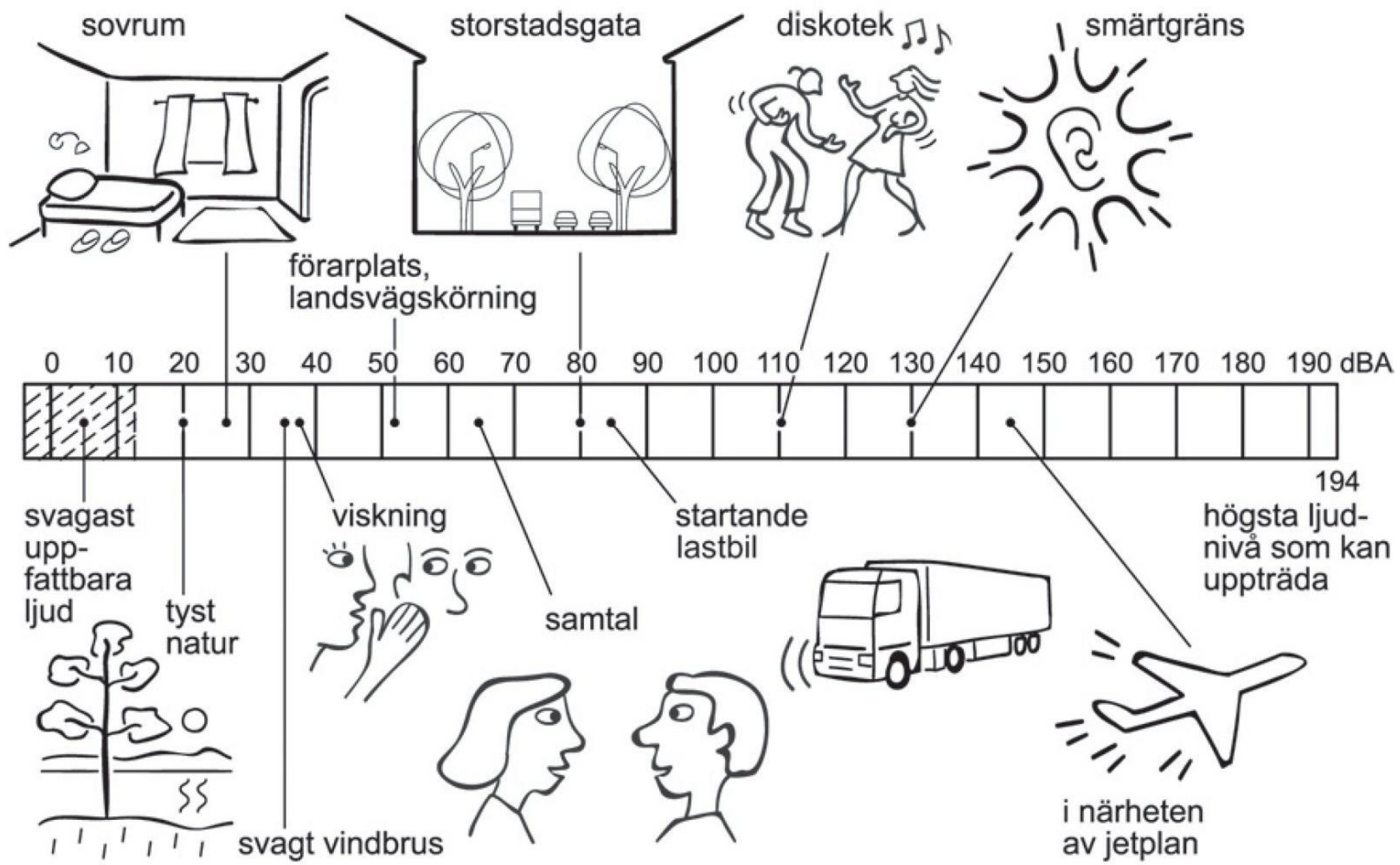
- Jordbruk
- Skogsbruk
- Markförhandling
- Massbalans

MKB – synpunkter

- Protokoll
- Skriftliga synpunkter

MKB - buller







Många verksamheter påverkar miljön. Regler och styrmedel skyddar den.



- Sveriges miljömål
- Tillståndet i miljön
- Lagar och styrning
- Naturvård
- Friluftsliv
- Klimat
- Produkter och avfall
- Statistik
- Verksamheter med miljöpåverkan

- Avlopp
- Buller**
 - Buller är oönskat ljud
 - Ansvar för buller
 - Bullerkartläggning
 - Miljö kvalitetsmål för buller
 - Nationell samordning av omgivningsbuller
 - Reglering av buller
 - Riktvärden för buller
 - Riktvärden vid befintlig

Start > Verksamheter med miljöpåverkan > Buller > Riktvärden vid befintlig bebyggelse

Riktvärden vid befintlig bebyggelse

Det finns ett åtgärdsprogram för att minska trafikbullerstörningar i befintlig bebyggelse. Regeringens proposition "Infrastrukturinriktning för framtida transporter", 1996/97:53 beskriver åtgärdsprogrammet som syftar till att på sikt uppnå angivna bullerriktvärden inomhus. Bullerskyddsåtgärder för statlig infrastruktur ska utföras av de olika trafikverken.

Åtgärdsprogrammet är uppdelat på två etapper. (Ettapp 1 skulle ha varit klar 2003 men kommer att avslutas först 2006/2007. Därefter kommer ettapp 2 att påbörjas.) I den första etappen anger regeringen att trafikverkens åtgärdsprogram minst bör avse de fastigheter som exponeras av buller vid följande nivåer och högre (se sidan Bullermått och bullermätning i menyn till vänster för information om hur man beskriver bullernivåer):

- 65 dBA ekvivalentnivå utomhus för vägtrafikbuller,
- 55 dBA maximalnivå inomhus nattetid avseende buller från järnvägstrafik.

Utomhus för flygbuller vid:

- FBN 60 dBA,
- 80 dBA maximalnivå när området regelbundet exponeras för bullernivån i medeltal minst tre gånger per natt,
- 90 dBA maximalnivå, när området regelbundet exponeras för bullernivån dag-

SKRIV UT SIDAN

TIPSA OM SIDAN

SYNPUNKTER

RSS

Nytt om...

Relaterade sidor

- Mät- och beräkningsmodeller för buller från vägtrafik
- Riktvärden för buller från vägtrafik
- Riktvärden för ljud från vindkraft
- Villkor om ljud från vindkraft
- Bullerfria områden

Visa fler (65)

Relaterade publikationer

- Metod för immissionsmätning av externt industribuller
- Vindkraftens miljöpåverkan
- Skjutbanor finkalibrigt skytte. Utgåva 5
- Buller från finkalibriga vapen
- God ljudmiljö

Visa fler (16)



Många verksamheter påverkar miljön. Regler och styrmedel skyddar den.



- Sveriges miljömål
- Tillståndet i miljön
- Lagar och styrning
- Naturvård
- Friluftsliv
- Klimat
- Produkter och avfall
- Statistik
- Verksamheter med miljöpåverkan
 - Avlopp
 - Buller**
 - Buller är oönskat ljud
 - Ansvar för buller
 - Bullerkartläggning
 - Miljö kvalitetsmål för buller
 - Nationell samordning av omgivningsbuller
 - Reglering av buller
 - Riktvärden för buller**
 - Riktvärden vid befintlig

Start > Verksamheter med miljöpåverkan > Buller > Riktvärden för buller

Riktvärden för buller

Riksdagen har angett riktvärden för trafikbuller som normalt inte bör överskridas vid nybyggnation av bostadsbebyggelse eller vid nybyggnation eller väsentlig ombyggnad av trafikinfrastruktur (Infrastrukturinriktning för framtida transporter).

Riktvärdena vid nybyggnation av bostadsbebyggelse eller vid nybyggnation eller väsentlig ombyggnad av trafikinfrastruktur är:

- 30 dBA ekvivalentnivå inomhus
- 45 dBA maximalnivå inomhus nattetid
- 55 dBA ekvivalentnivå utomhus (vid fasad)
- 70 dBA maximalnivå vid uteplats i anslutning till bostad

För utomhusnivån avses för flygbuller FBN 55 dBA.

Vid tillämpning av riktvärdena vid åtgärder i trafikinfrastrukturen bör man ta hänsyn till vad som är tekniskt möjligt och ekonomiskt rimligt. Om det inte går att reducera utomhusnivån till riktvärdena bör inriktningen vara att inomhusvärdena inte överskrids.

Vid åtgärd i järnväg eller annan spåranläggning avses riktvärdet för buller utomhus 55 dBA ekvivalentnivå vid uteplats och 60 dBA ekvivalentnivå i bostadsområdet i övrigt.

- SKRIV UT SIDAN
- TIPSA OM SIDAN
- SYNPUNKTER
- RSS

Nytt om...

Relaterade sidor

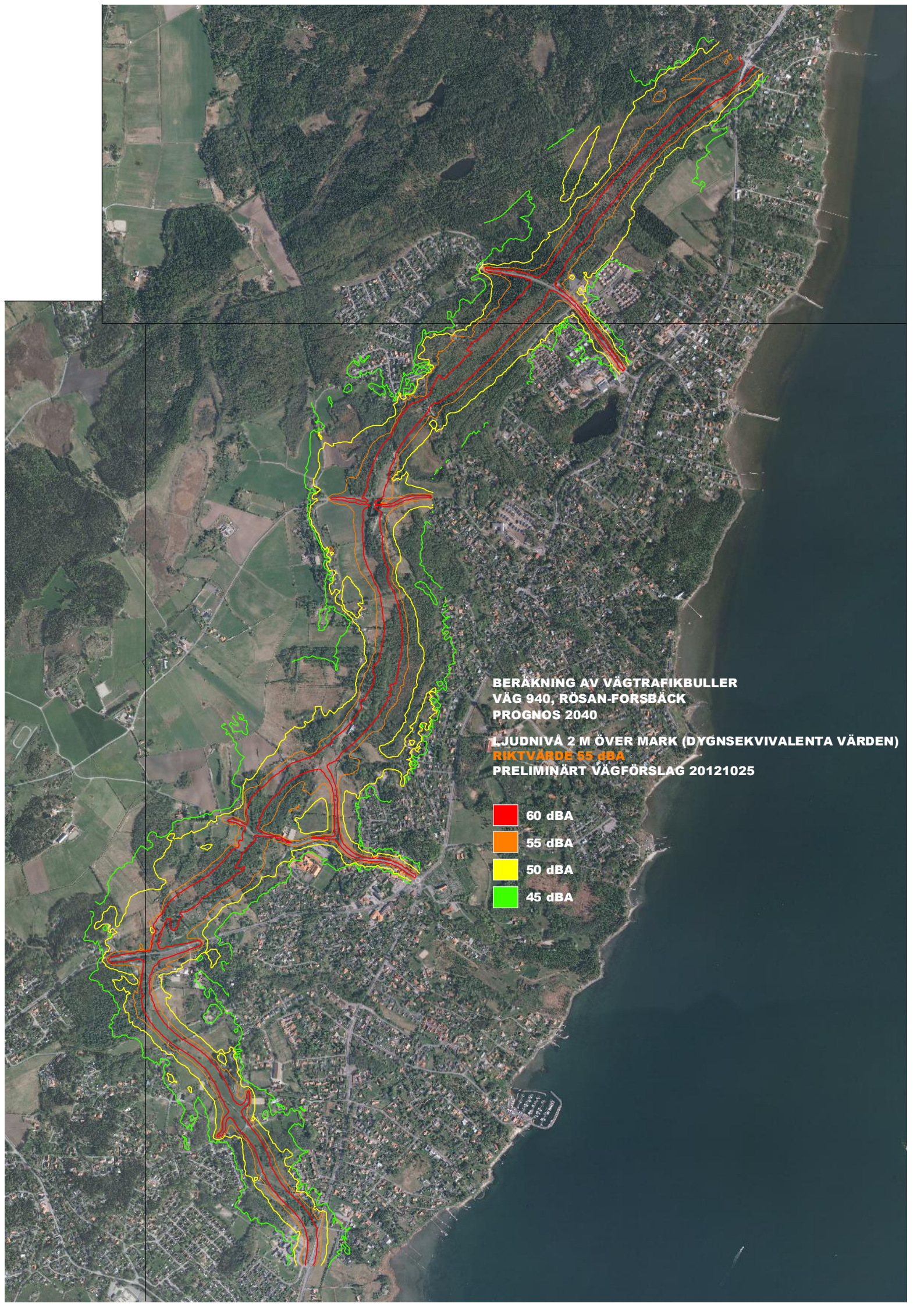
- ▶ Mät- och beräkningsmodeller för buller från vägtrafik
- ▶ Riktvärden för buller från vägtrafik
- ▶ Riktvärden för ljud från vindkraft
- ▶ Villkor om ljud från vindkraft
- ▶ Bullerfria områden

Visa fler (65)

Relaterade publikationer

- ▶ Metod för immissionsmätning av externt industribuller
- ▶ Vindkraftens miljöpåverkan
- ▶ Skjutbanor finkalibrigt skytte. Utgåva 5
- ▶ Buller från finkalibriga vapen
- ▶ God ljudmiljö

Visa fler (16)



**BERÄKNING AV VÄGTRAFIKBULLER
VÄG 940, RÖSAN-FORSBÄCK
PROGNOS 2040**

**LJUDNIVÅ 2 M ÖVER MARK (DYGNSEKVIVALENTA VÄRDEN)
RIKTVÄRDE 55 dBA
PRELIMINÄRT VÄGFÖRSLAG 20121025**

- 60 dBA
- 55 dBA
- 50 dBA
- 45 dBA

Dagordning

- | | | |
|-----|--|--------|
| 1. | Kaffe och registrering | 19.00- |
| 2. | Inledning och presentation av personal | -19.15 |
| 3. | Val av protokolljusterare | -19.20 |
| 4. | Upprop/registrering av närvarande sakägare och övriga | -19.25 |
| 5. | Planeringsprocess för vägprojekt
Arbetsplanens handläggning | -19.30 |
| 6. | Tidigare förstudie och beslut | -19.40 |
| 7. | Presentation av vägförslaget | -19.50 |
| 8. | Vägförslagets miljökonsekvenser | -20.10 |
| 9. | Markåtkomst | -20.30 |
| 10. | Tidplan och finansiering | -20.45 |
| 11. | Övriga frågor | -21.00 |
| 12. | Bokning av enskilda överläggningar med sakägare | |
| 13. | Mötet avslutas | -22.00 |

Mikael Gustafsson

Markförhandlare

- Mark- och ersättningsfrågor

Trafikverket Investering

Markförhandling Väst

Halmstad

Telefon: 010-123 68 33



Markåtkomst för vägen

Markåtkomst sker genom Vägrätt

Kan erhållas på två sätt:

- Fastställd arbetsplan
- Arbetsplan som inte fastställs (mindre ombyggnader utan motstridiga intressen)

Innebär att Trafikverket träffar frivilliga avtal med markägaren innan mark tas i anspråk

- Samma rättsverkan

Vägrätten innebär

§31

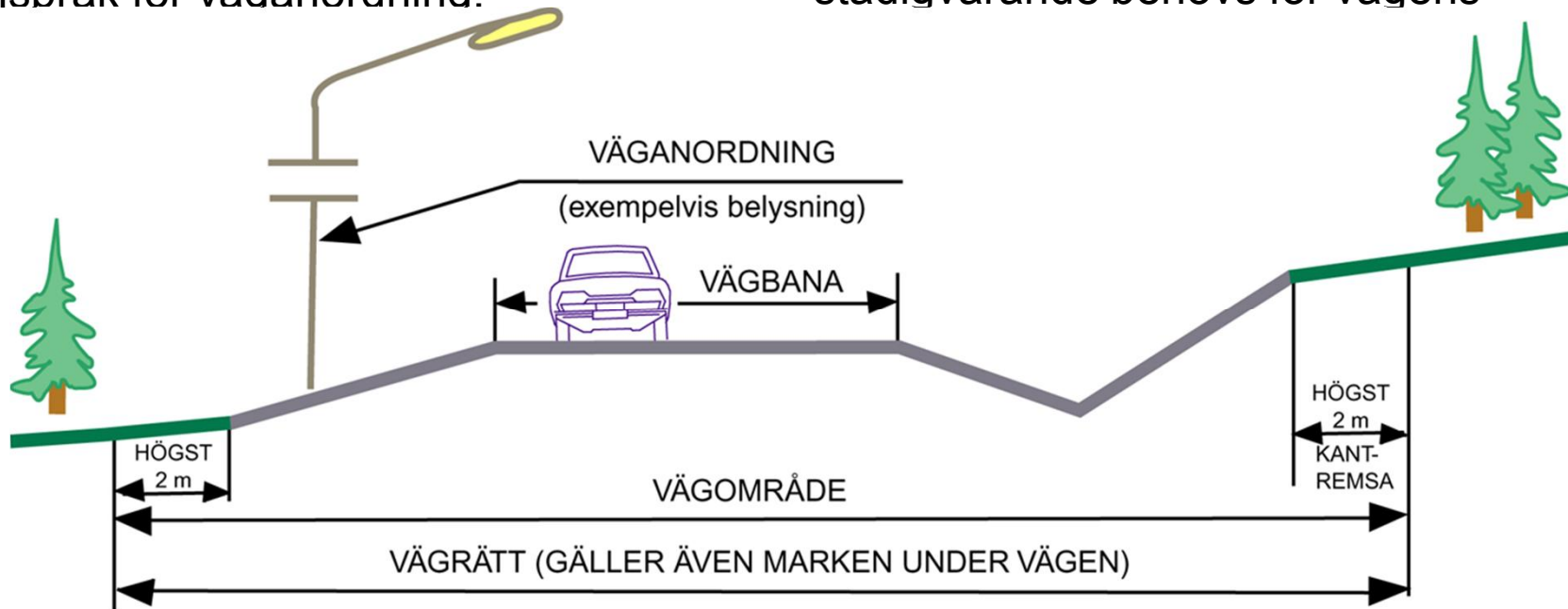
- **Rätt för väghållaren att nyttja mark som behövs för vägen**
- **Ingen förändring av fastighetsgränser**
- **Rätt till grus, berg och andra jordmassor inom vägområdet.**
- **Vägrätt upphör när vägen dras in.**
- [§ 32](#)



Vägområde för allmän väg

Vägområde är den mark som tas i anspråk för väganordning.

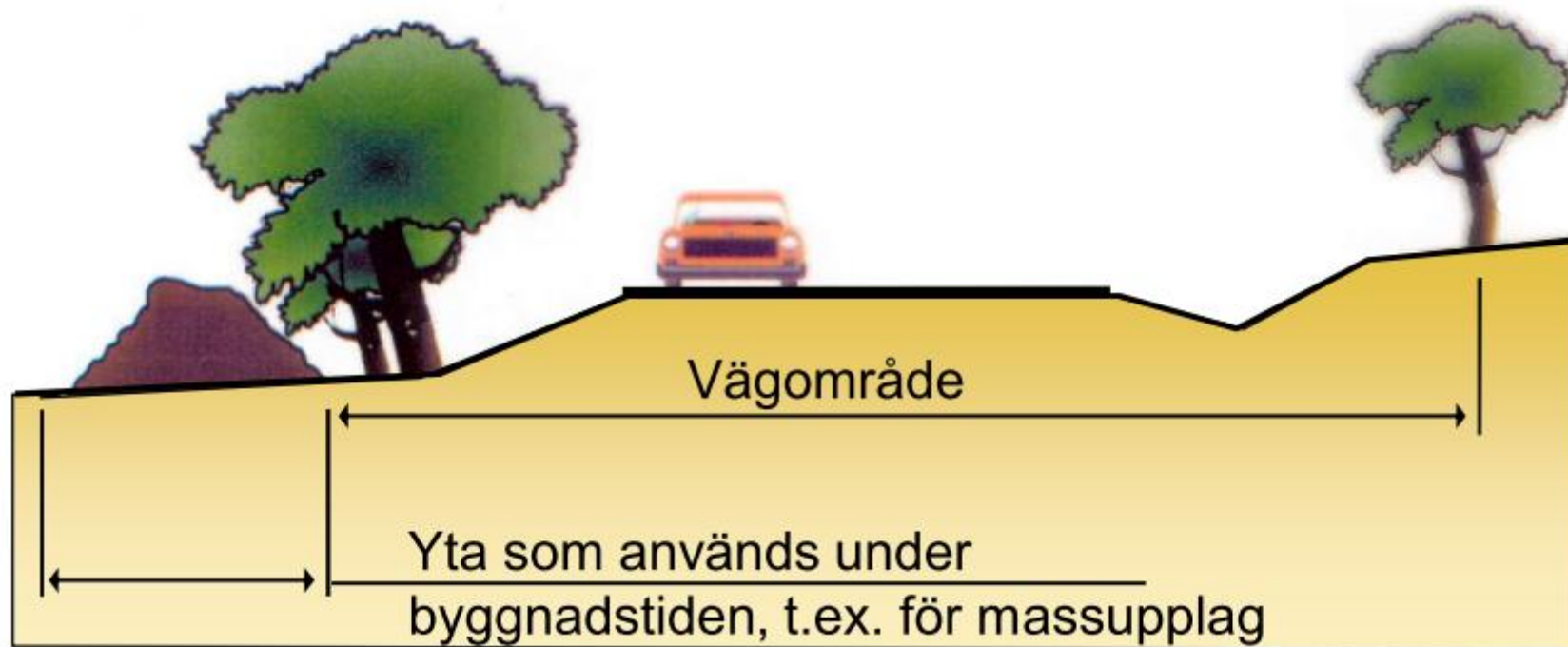
Väganordning är anordning som stadigvarande behövs för vägens



Exempel på väganordning: belysning, damm, dike, slänt, vägbana, säkerhetszon.

Tillfällig nyttjanderätt

- Gäller för ytor som kan erfordras utöver vägområdet för transportvägar, upplag m.m. under byggnadstiden
- Marken återlämnas till fastighetsägaren efter angiven tid



Tillträde under planering

Trafikverket och dess konsulter har rätt att få tillträde till fastighet för :

- mätning och utstakning
- grundundersökning
- förberedande åtgärder

Vid dessa arbeten skall :

- skador om möjligt undvikas
- träd i trädgård ej fällas eller skadas utan ägarens medgivande

Ev. skador skall naturligtvis ersättas



Besiktningar / Gränsmarkeringar

- **Hus och vattentäkter besiktigas före byggstart om risk finns för skador**
- **Befintliga gränsmarkeringar som riskerar att skadas mäts in före byggstart. Efter att bygget färdigställts sätts markeringar åter ut av lantmäteriet.**



Rättssäkerhet = Lika inför lagen

- **Lika fall behandlas lika**
- **Ersättningen ska vara förutsägbar**
- **Ersättningen ska efteråt kunna motiveras utifrån gällande lagstiftning**



Ersättning

”Rättsenlig ersättning”

- **Huvudprincip:**
- Marknadsvärdeförändring
- Fr.o.m. 1 aug 2010 + 25%

- Annan skada
- [§ 55](#)



Ersättningsfrågor

Typ av fastighet

- Jordbruk
- Skog
- Småhus
- Hyres/Industri m.fl.

Ersättning för

- Byggnader
- Mark
- Tomtanläggningar
- Gröda



Reglering av intrång

- **Vi meddelar genom brev vilket datum marken behöver tas i anspråk**
- **Ersättningsbeloppet räknas upp med index och ränta från den dag marken togs i anspråk**
- **Intrånget regleras i allmänhet när vägen är färdigbyggd. Vid större ersättningsbelopp kan förskott betalas ut**



TACK FÖR UPPMÄRKSAMHETEN!

- Några ytterligare frågor ?

Mikael Gustafsson

010-123 68 33

mikael.gustafsson@trafikverket.se

Johanna Andersson

010-123 66 42

johanna.andersson@trafikverket.se



Dagordning

- | | | |
|------------|--|---------------|
| 1. | Kaffe och registrering | 19.00- |
| 2. | Inledning och presentation av personal | -19.15 |
| 3. | Val av protokolljusterare | -19.20 |
| 4. | Upprop/registrering av närvarande sakägare och övriga | -19.25 |
| 5. | Planeringsprocess för vägprojekt
Arbetsplanens handläggning | -19.30 |
| 6. | Tidigare förstudie och beslut | -19.40 |
| 7. | Presentation av vägförslaget | -19.50 |
| 8. | Vägförslagets miljökonsekvenser | -20.10 |
| 9. | Markåtkomst | -20.30 |
| 10. | <i>Tidplan och finansiering</i> | -20.45 |
| 11. | Övriga frågor | -21.00 |
| 12. | Bokning av enskilda överläggningar med sakägare | |
| 13. | Mötet avslutas | -22.00 |

Tidplan och finansiering

Sakägarsmmanträden	oktober/november 2012
Utställelse av arbetsplan	februari/mars 2013
Arbetsplan klar för fastställelse	sommaren 2013
Fastställelseprövning	hösten 2013
Fastställelsebeslut	årsskiftet 2013/2014
Möjlig tidigaste byggstart	hösten 2014
Förutsatt att arbetsplanen inte överklagas	
Bedömd anläggningskostnad	300-350 Mkr

Projektet finns med i regional plan för Halland 2010-2021
Medel avsatta 2012-2016 i planen, anpassas till när tillstånd finns
framme

Dagordning

- | | | |
|------------|--|---------------|
| 1. | Kaffe och registrering | 19.00- |
| 2. | Inledning och presentation av personal | -19.15 |
| 3. | Val av protokolljusterare | -19.20 |
| 4. | Upprop/registrering av närvarande sakägare och övriga | -19.25 |
| 5. | Planeringsprocess för vägprojekt
Arbetsplanens handläggning | -19.30 |
| 6. | Tidigare förstudie och beslut | -19.40 |
| 7. | Presentation av vägförslaget | -19.50 |
| 8. | Vägförslagets miljökonsekvenser | -20.10 |
| 9. | Markåtkomst | -20.30 |
| 10. | Tidplan och finansiering | -20.45 |
| 11. | Övriga frågor | -21.00 |
| 12. | Bokning av enskilda överläggningar med sakägare | |
| 13. | Mötet avslutas | -22.00 |

Dagordning

- | | | |
|-----|--|--------|
| 1. | Kaffe och registrering | 19.00- |
| 2. | Inledning och presentation av personal | -19.15 |
| 3. | Val av protokolljusterare | -19.20 |
| 4. | Upprop/registrering av närvarande sakägare och övriga | -19.25 |
| 5. | Planeringsprocess för vägprojekt
Arbetsplanens handläggning | -19.30 |
| 6. | Tidigare förstudie och beslut | -19.40 |
| 7. | Presentation av vägförslaget | -19.50 |
| 8. | Vägförslagets miljökonsekvenser | -20.10 |
| 9. | Markåtkomst | -20.30 |
| 10. | Tidplan och finansiering | -20.45 |
| 11. | Övriga frågor | -21.00 |
| 12. | <i>Bokning av enskilda överläggningar med sakägare</i> | |
| 13. | Mötet avslutas | -22.00 |

Tack för ikväll!



Martin Johansson, Projektledare, Trafikverket.
Mikael Gustafsson, Markförhandlare, Trafikverket.

Tfn 010-123 69 33
Tfn 010-123 68 33