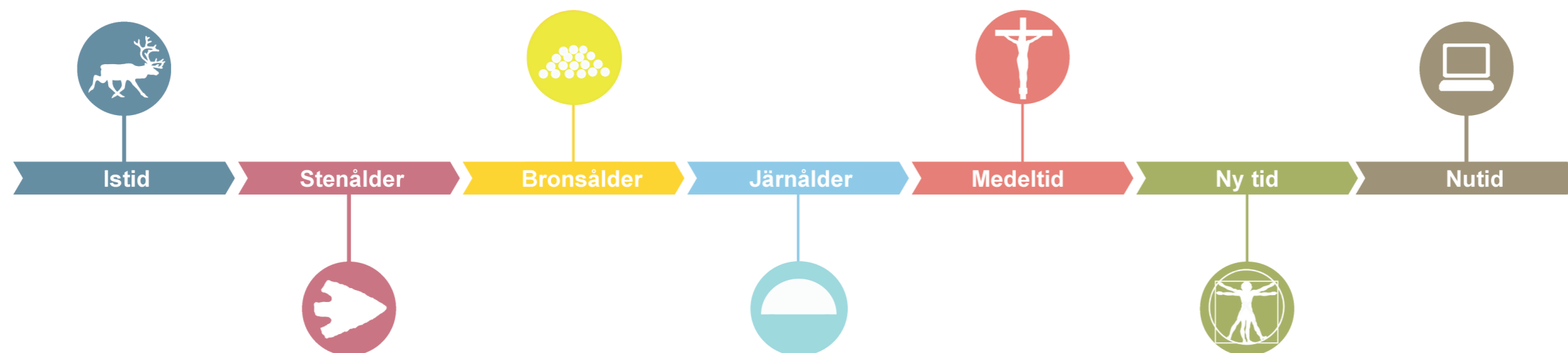


Översiktlig karaktärisering av kulturlandskapet

Områdets naturgeografiska förutsättningar har tillsammans med landhöjningen, som har pågått sedan inlandsisens avsmältning, skapat förutsättningar för människors bosättningsmönster och resursutnyttjande. Utredningsområdet är låglänt och ligger till största del på en nivå mellan 0 och 10 meter över havet. Inom den närmaste omgivningen uppgår nivån regelbundet till 10–25 meter men endast Degerberget, öster om Pitholm, ligger på en nivå som överstiger 50 meter över havet. Med en landhöjning på omkring 1 meter/århundrade innebär det att all landyta inom området, vid något tillfälle mellan stenålder och nutid, har utgjort strandnivån. Områdets låglänthet innebär också att större delen av landmassan frigjordes från havet relativt sent.

Landhöjningens förlopp går att spåra i ort- och platsnamn som Nötön och Renön (se Figur 6). Idag utgör dessa platser halvöar eller delar av fastlandet men under medeltiden var de öar.

För att illustrera utredningsområdets strandnivåförskjutning, redovisas strandnivåerna för utvalda tidsperioder på kartor i rapporten (Figur 5-6). Strandnivåkartorna visar den forntida fördelning mellan hav och land samt förändringar i sjöarnas utbredning.



Figur 2. Tidslinje.

Forntid Stenålder

Under stenåldern låg hela utredningsområdet under havsytan och den enda angränsande plats som utgjorde land var Degerberget (se Figur 5). På just detta berg – som vid den här tiden utgjorde en ö omkring två mil från fastlandet – har ett mycket stort antal boplatsgropar hittats på höjder mellan 40 och 75 meter över havet. Detta är troligtvis spår från många års säsongsmässigt nyttjande av ön som bas för fiske och säljakt.

Säl är beroende av ett istäcke för att föda sina kutar. Under den yngre stenåldern (ca 4200–2000 f.Kr.) var dock klimatet i Sverige märkbart varmare än idag och Östersjöns istäcke var förmodligen ganska tunt. Stora delar av Östersjöns sälbestånd antas ha sökt sig till de nordligaste delarna i Bottenviken under vårvintern för att hitta isar att föda på. Allra bäst var isarna i närheten av älvmynnningar där salthalten i vattnet var lägre. Det är i denna kontext man ska se boplatsgroparna på Degerberget. Man kan tänka sig att säljägare under vårvintern åkte skidor ut till ön för att under några dagar klubba eller harpunera säl. Boplatsgroparna ligger i sluttning på bergets västra sida och bör ha varit skyddade från den värsta vinden.

Säljakt fortsatte vara en bidragande del av försörjningen i Pitebygdens ända in i modern tid och sältran är bland annat upptaget i förteckningar över Piteås exportvaror under 1700-talet.

Bronsålder

Även under bronsåldern (ca 2000–500 f.Kr.) låg stora delar av utredningsområdet under vatten. Utöver Degerberget hade Furunäsberget öster om Klubbgården och Grisberget norr om staden höjt sig över havsytan för att utgöra delar av en växande övärld (se Figur 5).

Utredningsområdet och den närmaste omgivningen saknar helt kända fornlämningar som med säkerhet kan härledas till bronsåldern. I Jävre, två mil söder om Piteå, finns däremot en stor



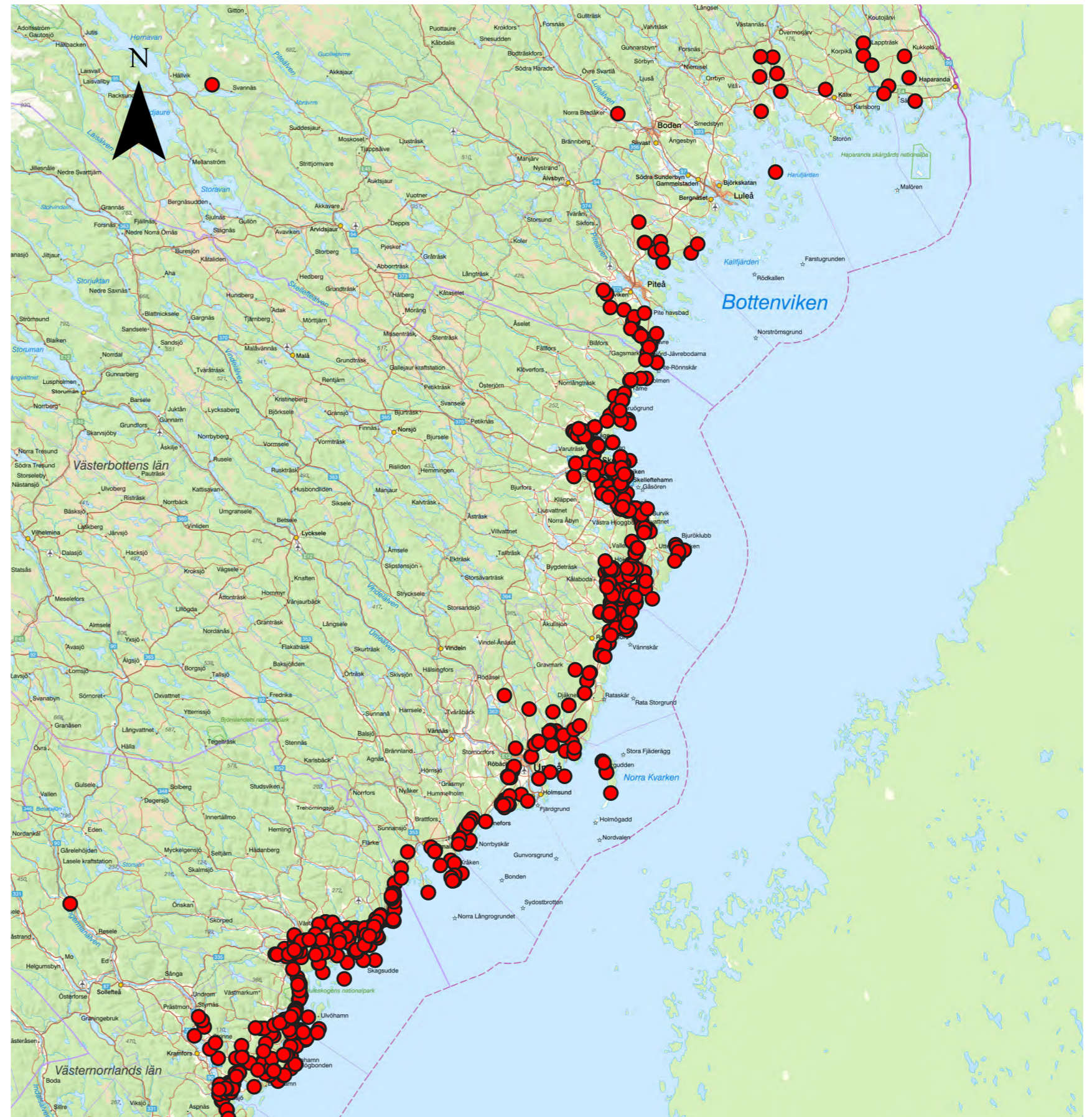
Figur 3. Säljakt. Ur Olaus Magnus "Historia om de nordiska folken" från 1555.

koncentration av gravrösen från bronsåldern. Gravrösen ingår i en grupp på över 3000 gravrösen som sannolikt ingår i samma kulturella kontext och finns utspridda längs norrlandskusten, från Hälsingland till en bit upp i Norrbotten. Trakterna runt Piteå tycks utgöra den nordliga gränsen, även om enstaka rösen finns betydligt längre norrut (se Figur 4). De nordligare rösena ingår dock sannolikt i en järnålderstradition. Gravskicket följer en sydskandinavisk tradition och uppvisar samma förändring från skelettgravar till brandgravar som man finner i rösen och gravhögar under övergången från äldre till yngre bronsålder i södra Skandinavien. Mycket talar därför för kontinuerlig – möjligtvis indirekt – kontakt och kulturutbyte mellan Norrbottens södra kustland och södra Sverige under bronsåldern.

Järnålder

Under järnåldern (ca 500 f.Kr. –1050 e.Kr.) hade stora delar av Pitholmen torrlagts men utredningsområdet saknar kända fornlämningar från perioden. I utredningsområdets närmaste omgivning finns ett antal boplatsgropar, vilkas läge på mellan 15 och 25 meter över havet indikerar att de kan vara lämningar av fiske- och säljaktionsstationer från de sista 500 åren f.Kr. Då det i området saknas spår av bofast bondekultur från denna period kan dessa lämningar härröra från kustsamisk verksamhet. Till en samisk kontext kan man troligtvis även räkna ett antal härdar och rektangulära kokgropar i närområdet. Dessa kan dock härröra från historisk tid.

Norrbotten saknar tecken på den typ av järnålderskultur med långhus och gravhögsfält som förekommer från Sydsverige upp till Ångermanland och Jämtland. Nyare forskning har dock kunnat påvisa lämningar av järn- och stålframställning i Norrbotten redan för omkring 2000 år sedan. Under perioden tycks de kulturella kontakterna i norra Norrland ha varit riktade österut snarare än med sydligare delar av Sverige.



Figur 4. Karta över rösen längs mellersta och norra norrlandskusten (skala 1:2 000 000).

Det historiska landskapet

Piteälven (se Figur 6) nämns första gången i skriftliga källor 1335 då kung Magnus Eriksson bekräftar den donation av områdena runt älven som hans förmyndarregering hade gjort till Nils Abjörnsson för kolonisation och utvidgning av kristenheten. Den ursprungliga donationen skedde troligtvis 1327 och i brevet från 1335 framstår det som att kolonisationen är ett fullbordat faktum och att familjer redan har flyttat till området. Källor från 1339 berättar om ett kyrkoherdeskifte i Piteå, vilket bekräftar att det då fanns en församling och rimligtvis någon form av kyrkobyggnad. Detta är första gången som namnet används som ett platsnamn. Sockenbildningen är med säkerhet färdig 1395 då Piteå socken nämns explicit för första gången.

Pitholm

Pitholm (se Figur 6 och Figur 20) var redan 1543 en stor by med 23 hemman. I jordeboken från det året framgår att de allra flesta av byns bönder, förutom jordbruk, även hade del i någon form av fiske för vilket de var skattepliktiga. Hundra år senare ritas den första kartan över byn i form av en så kallad geometrisk jordebok som även innehåller en förteckning över beskattningsbar åker- och ängsmark.

Storskifteskartan från 1792 visar hur större delen av byns gårdar och åkermark var koncentrerade i byns nordöstra del, längs en bygata som idag i stort sett motsvaras av Norra Pitholmsvägen. Gårdar var även placerade längs Södra Pitholmsvägen samt i området väster om Ringiusviken. Övrig mark användes som ängs- och betesmark, med ett särskilt stort ängsområde öster om Södra Pitholmsvägen.

Ingen nämnvärd utveckling av åkerarealen tycks ha skett mellan 1543 och storskiftet 1792. Trots att antalet hemman under perioden ökar från 23 till 32 framstår det tvärt om som att det skedde en viss minskning av den uppmätta åkerarealen, från 126 till 105 spannland. Då måttet spannland historiskt har kunnat variera något kan vi dock utgå ifrån att ytan har varit ungefär densamma. Oavsett kan man konstatera att byn hade en liten åkerareal jämfört med en för tiden genomsnittlig by i norra Norrland. Detta är dock ett förhållande som Pitholm delar med många samtida kustbyar då dessa byar, i kontrast till byarna längre inåt landet, kunde förlita sig på fiske och säljakt som en betydande del av uppehållet. Fiskets betydelse avspeglar sig i 1650 års jordebok där det anges att byns skatt ska betalas i sik.

De olika försörjningsmönstren mellan kust och inland återspeglas även i boskapsinnehavet. Med anledning av Älvsborgs lösen genomfördes 1571 en sammanställning av gårdarnas boskaps- och metallinnehav där det framgår att gårdarna i Pitholm i genomsnitt hade knappt fem kor. En genomgång av bouppteckningar från slutet av 1700-talet visar på liknande siffror. Detta är relativt låga siffror för norra Sverige men stämmer ganska bra med siffror för andra kustbyar i regionen. En inlandsby hade i regel minst det dubbla antalet kor – ofta mer. En vanlig mjölkko beräknas under 1700-talet ha gett omkring 600 kg mjölk per år – siffran för 1500- och 1600-talet var förmodligen snarlik – och av detta gick upp till en tredjedel till kalven. Detta kan jämföras med dagens mjölkkor som ger uppåt 10 000 kg mjölk per år.

Under 1900-talet – inte minst från 1960-talet och framåt – har Pitholms ägor till stor del exploaterats för nya bostadsområden. Många bytomter är idag övergivna och det kvarvarande odlingslandskapet har delvis vuxit igen i takt med att de flesta jordbruket har lagt ner. De östra delarna av byn har dock behållit en relativt hög grad av den gamla småskaliga bykaraktären, med något glesare gårdsbebyggelse och brukad åkermark.



Figur 5. Strandnivåkarta ca 550 f.Kr.

Piteå stad

Piteås ursprungliga sockencentrum låg omkring 12 km uppströms Piteälven från dagens stad, på en plats som idag kallas Gamla Kyrkbyn – ett namn som uppträder i skriftliga källor för första gången i Gustav Vasas jordebok från 1543 (se Figur 6). Det är denna plats som avses i de 1300-talskällor där Piteå nämns. Arkeologiska undersökningar har identifierat ett flertal husgrunder på platsen men ingen tydlig kyrkobyggnad har hittats (se Figur 7). Förutom sockencentrum ska även en marknadsplats ha funnits på platsen.

Efter att byn ödelades av en brand i början av 1400-talet flyttades kyrkan och kringliggande gårdar omkring 7 km nedströms till Öjebyn (se Figur 6). Detta var vid den tiden en ö, och namnet – belagt sedan 1505 – betyder ”öbyn” eller ”byn på ön”. Valet att

flytta sockencentrum till en ny plats kan ha berott på att landhöjningen hade skapat svårigheter för båtar att angöra handelsplatsen. Att just Öjebyn valdes till ny plats berodde möjligen på att en åttondel av ”Öya hemman” år 1408 – några år före branden – hade donerats till Piteå kyrka att använda som prästgård. Även om det inte är helt klarlagt har det antagits att Öya hemman avser platsen för Öjebyn.

Stadens grundande

Piteå fick stadsrättigheter av Gustav II Adolf 1621. Staden kom att anläggas vid kyrkan i Öjebyn, men redan vid den här tiden fanns troligtvis både önskemål och planer om att anlägga staden på Haggholmen, där dagens stad ligger. Piteå var en i raden av norrländska städer som grundades vid den här tiden. Samma år grundades Torneå, Luleå och Sundsvall, och 1622 grundades Umeå.

Borgarna i Piteå fick ensamrätt till handel inom Piteå, Skellefteå och Burträsk socknar, samt i Piteå lappmark. Allmogen i nämnda socknar fick dock fritt färdas till andra norrländska städer, och senare även till Stockholm, för handel. Dock inte längre söderut än så. Detta har kallats det bottniska handelstvånget.

Frågan om stadsbildningar under 1500- och 1600-talet var laddad med olika intressen från bönder, borgare och kungamakten. Bönderna uppskattade friheten att kunna handla fritt, medan borgare i befintliga städer såg detta som ett hot mot sin egen verksamhet. Även kungamakten ville ha handeln förlagd till städer och fasta marknader där kronan kunde ha bättre kontroll och beskattningsmöjligheter. Gustav Vasa och hans söner drev en hård politik för att stoppa oreglerad handel utanför städer och marknadsplatser. Under 1570-talet började Johan III ställa folk från bland annat Medelpad, Ångermanland och Västerbotten (som då även omfattade dagens Norrbotten) inför rätta för så kallat landsköp. Bland dessa fanns kyrkoherden i Piteå, Andreas Nicolai. Då det vid den här tiden inte fanns några städer norr om Gävle ledde de hårda repressalierna mot landsköp till varu- och myntbrist i stora delar av norra Sverige.



Figur 6. Strandnivåkarta ca 1350 e.Kr.



Figur 7. Bebyggelse lämningar i Gamla Kyrkbyn.

Stadsflytten

När Piteå brann ner år 1666 bestämdes att staden inte skulle byggas upp på samma ställe. Denna plats hade på grund av landhöjningen redan tidigare blivit besvärlig att nå med större fartyg. Det bestämdes att den nya staden skulle heta Hedvigstad och förläggas vid marknadsplatsen i Storkåge. Piteåborgarnas protesterade dock mot detta och 1668 lät man torts allt återuppbygga Piteå och i samband med det flytta staden omkring fem kilometer nedströms till dagens plats på Håggholmen.

Befolkningsutveckling

1783 bestod befolkningen i Piteå stad av 136 hushåll. Vid denna tid hade precis en expansion av staden skett och nya kvarter hade planlagts på Norrmalm, öster om kyrkan. Detta var den första större utvidgningen av staden sedan anläggningen på Håggholmen.

Under 1800-talet växte folkmängden från omkring 830 till nästan 2700 invånare. Befolkningsökningen sammanfaller med den ökande industrialiseringen och de nya arbetstillfällena som verksamheter som Lövhölmens såg och Piteå bryggeri kunde erbjuda (se nedan). Arbetarbostäderna låg till stor del på Norrmalm, där flera av tidens kvarter ännu är bevarade. Det finns dock inget stöd för att tala om någon omfattande urbanisering av Piteåbygden under 1800-talet. Befolkningsförhållandet mellan Piteå stadsförsamling och landsförsamlingen uppgick till omkring 1:7 både vid sekelskiftet 1700–1800 och 1800–1900.

Under åren 1900–1966 mer än tredubblades befolkningen. 1967 skedde en kommunsammanslagning som gör att befolkningsstatistiken inte längre är jämförbar. Då gick Piteå stad samman med Piteå landskommun och Norrfjärdens och Hortlax landskommuner för att bilda dagens Piteå kommun, som formellt bildades i samband med kommunreformen 1971.

Handel

Piteåborgarna hade i princip ensamrätt på handel med allmogen i omgivande socknar och handeln skedde i regel på de fasta marknadsplatser och bytesställen som fanns i Arvidsjaur, Arjeplog, Skellefteå, Burträsk samt Storkåge. Handeln var främst förlagd till de tre fasta marknadsterminer som återkom varje vår, höst och vinter. Båda broarna in i staden – från Pitholmen i öster och från Norrmalm i norr – var försedda med tullbommar och för den skeppsburna handeln fanns det två tullbryggor. Den så kallade inre tullen, som innebar en tullavgift på varor som fördes in och ut mellan staden och landsbygden, gällde i hela Sverige och fanns kvar till 1810.



Figur 8. Piteå år 1750. Lantmäteristyrelsens arkiv, akt Å28-1:10.

Från och till Piteå skedde i sin tur en omfattande export respektive import av varor från framför allt Stockholm. En förteckning från 1736 visar vilka varor som exporterades från Piteå till Stockholm och vice versa. Vid den här tiden hade den begynnande skogsindustrin redan börjat utgöra en betydande del av Piteås och dess omgivande upptagningsområdes export. Exportvärdet på tjära och bräddor uppgick till 48 422 daler, vilket kan jämföras med 16 772 daler för Umeå under samma år. Andra betydande exportvaror var smör, fisk (en betydande del sik och lax men framför allt

strömming) och sältran, samt renskinn och torkad gädda från den så kallade lapphandeln.

Upphäandet av det bottniska handelstvånget 1765 i kombination med en ökad bondeseglation bidrog till att Piteås betydelse som handelsstad minskade under slutet av 1700-talet. När Skellefteå fick stadsprivilegier 1845 upphörde helt Piteås roll som regionens självklara handelsplats.