

Norrbotniabanan,

Robertsfors-Ytterbyn

Kompletterande samråd för sulfidjordsdeponi
Båtsjömyran

Dokumentnummer: NBK209-04-046-00-0_0-0004

Datum: 2025-06-12

Senaste revidering/datum:

Revidering	Datum



Dokument
Samrådsunderlag kompletterande samråd för
sulfidjordsdeponi Båtsjömyran
Kontrakt
NBK209, Bygghandling anläggning Robertsfors-Ytterbyn

Dokumentnummer
NBK209-04-046-00-0_0-0004

Datum
2025-06-12
Senaste revidering / datum

1	Administrativa uppgifter	3
2	Inledning och bakgrund.....	3
3	Ändrad utformning	4
3.1.	UTFORMNING.....	5
3.2.	KAPACITET	6
3.3.	LOKALISERING OCH MARKANSPRÅK.....	6
3.4.	TILLKOMMANDE FASTIGHET FÖR TRANSPORTVÄG	7
3.5.	BEDÖMDA MILJÖEFFEKTER.....	7

BILAGA 1 Samrådskrets och fastighetskarta.

Dokument
Samrådsunderlag kompletterande samråd för
sulfidjordsdeponi Båtsjömyran
Kontrakt
NBK209, Bygghandling anläggning Robertsfors-Ytterbyn

Dokumentnummer
NBK209-04-046-00-0_0-0004

Datum
2025-06-12
Senaste revidering / datum

1 Administrativa uppgifter

Sökande: Trafikverket
Adress: 903 27 Umeå
Kontaktperson: Kristina Lidén Lindgren, projektledare
Telefonnummer: 010-123 57 99
E-post: kristina.liden-lindgren@trafikverket.se
Organisationsnummer: 202100-6297
Verksamhetskod enligt
miljöprövningsförordningen (2013:251): 90-300-i

2 Inledning och bakgrund

Detta kompletterande samråd avser den sulfidjordsdeponi som Trafikverket söker tillstånd för att anlägga inom sankmarksområdet Båtsjömyran i Robertsfors kommun, se Figur 1. Inför ansökan genomförde Trafikverket samråd under våren 2025.

Tidigare samrådsunderlag finns att tillgå på Trafikverkets hemsida;
<https://bransch.trafikverket.se/norrbotniabanan-dokument>.

Planerad deponi är lokaliserad intill Norrbotniabanan planerade sträckning och ska nyttjas för att omhänderta överskottsmassor från entreprenaden, vilka till största del består av sulfidjordsmassor.

Under detaljprojektering har deponins utformning, placering och markanspråk justerats något, och dess maximala kapacitet har ökat. Föreliggande samråd genomförs för att kommunicera dessa förändringar och inhämta eventuella synpunkter från berörd samrådsrets (se Bilaga 1).

Förändringarna beskrivs nedan.

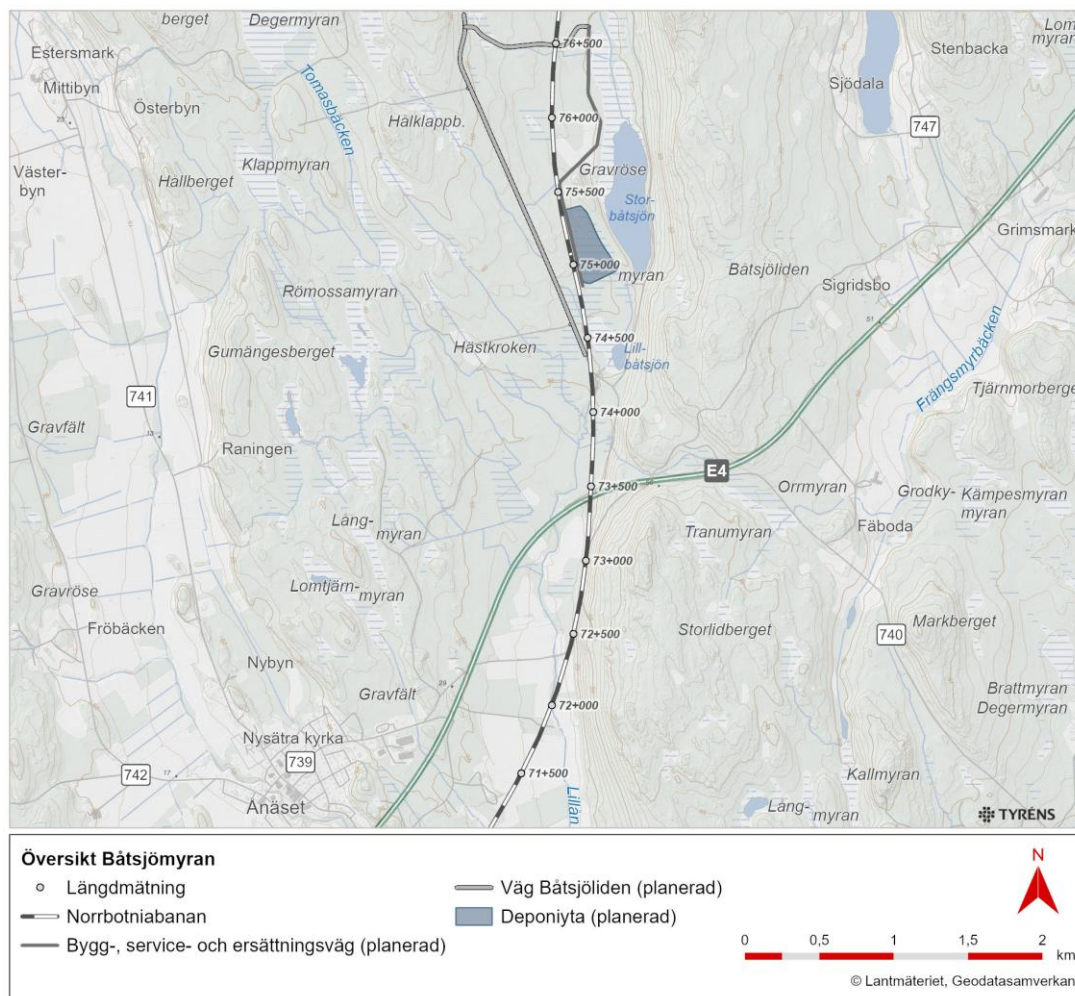
Aktuellt samråd gäller den sulfidjordsdeponi Trafikverket ansöker tillstånd om att få anlägga inom sankmarksområdet Båtsjömyran i Robertsfors kommun, se Figur 1. Planerad deponi är lokaliserad intill planerad dragning av Norrbotniabanan och ska nyttjas för att omhänderta överskottsmassor från entreprenaden som till största del består av sulfidjordsmassor.

Under pågående tillståndsprövning har ett behov påpekats av prövningsmyndigheten att ett kompletterande samråd behövs för att samråda om de skillnader som finns mellan tillståndssökt verksamhet och det som presenterades i avgränsningssamrådet under våren 2025. Detta presenteras i kapitel 3.

Dokument
 Samrådsunderlag kompletterande samråd för
 sulfidjordsdeponi Båtsjömyran
Kontrakt
 NBK209, Bygghandling anläggning Robertsfors-Ytterbyn

Dokumentnummer
 NBK209-04-046-00-0_0-0004

Datum
 2025-06-12
Senaste revidering / datum



Figur 1. Föreslagen deponis lokalisering. Planerad järnväg, väg E4 och närliggande bebyggelse ses i kartan.

3 Ändrad utformning

Detta kompletterande samråd avser en viss förändring i utformning och kapacitet av föreslagen sulfidjordsdeponi. I det tidigare samrådet (2025-03-31-2025-05-02) beskrevs en deponi med kapacitet att ta emot 160 000–200 000 m³ avfall som skulle utformas med moränvall runt om hela deponin, se Figur 2.

Dokument
Samrådsunderlag kompletterande samråd för
sulfidjordsdeponi Båtsjömyran
Kontrakt
NBK209, Bygghandling anläggning Robertsfors-Ytterbyn

Dokumentnummer
NBK209-04-046-00-0_0-0004

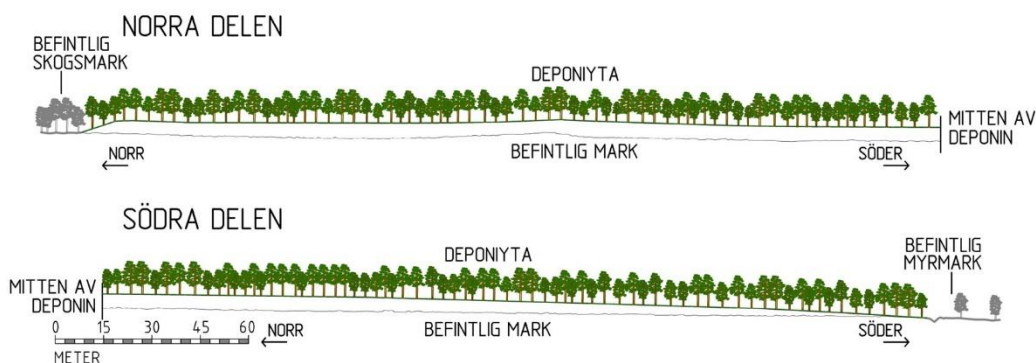
Datum
2025-06-12
Senaste revidering / datum



Figur 2. Tidigare samrådd utformning av sulfidjordsdeponin med moränvall runt hela deponin. Observera att figuren är roterad, se norrpil.

3.1. UTFORMNING

Vid detaljprojektering har mindre ändringar av sulfidjordsdeponin gjorts. Efter fördjupade geotekniska undersökningar har anpassningar gjorts till områdets geotekniska förutsättningar avseende markens bärighet. Detta har inneburit att den planerade vallen anläggs runt deponins sydvästra, västra och norra del. Mot söder kommer deponin istället att slutta mot syd-sydost, där mäktigheten för avfallsmassorna successivt avtar tills den ansluter till befintlig marknivå. Ändringen kommer efter det att deponin har avslutats att ge en förbättrad anpassning mot omgivande terräng, se Figur 3 och Figur 4.

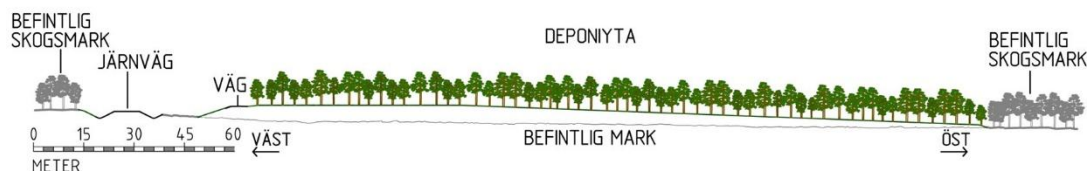


Figur 3. Illustration som visar utformningen för deponin från norr till söder när vegetationen vuxit upp.

Dokument
Samrådsunderlag kompletterande samråd för
sulfidjordsdeponi Båtsjömyran
Kontrakt
NBK209, Bygghandling anläggning Robertsfors-Ytterbyn

Dokumentnummer
NBK209-04-046-00-0_0-0004

Datum
2025-06-12
Senaste revidering / datum



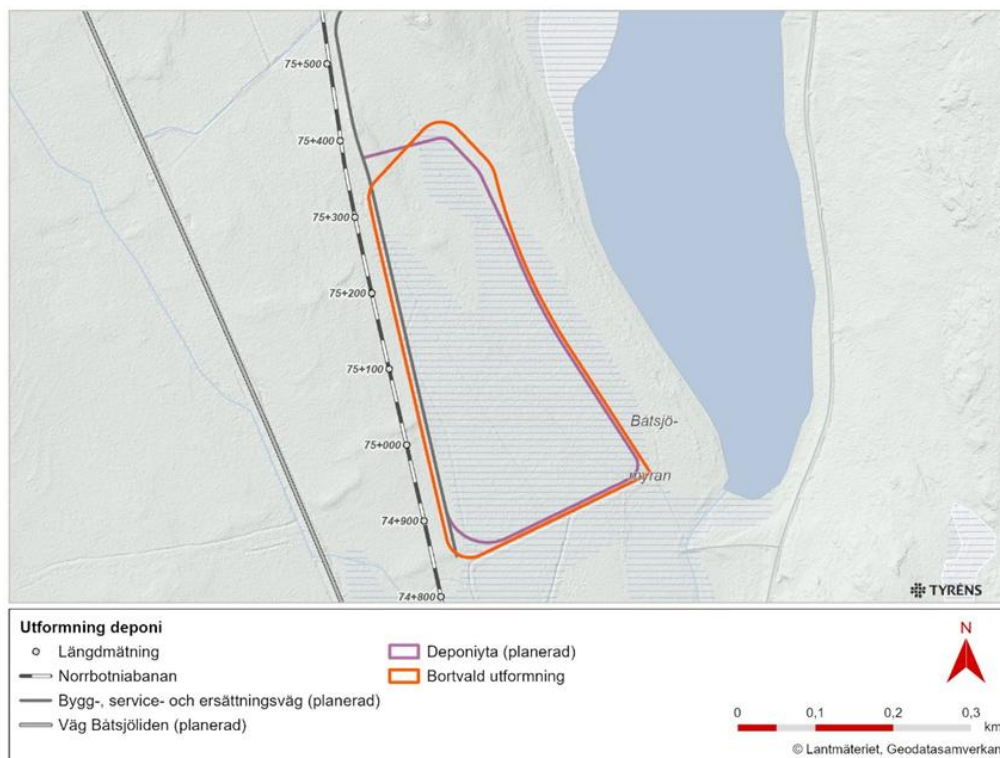
Figur 4. Illustration som visar utformningen för del av deponin från väster till öster när vegetationen vuxit upp.

3.2. KAPACITET

Den ansökta sulfidjordsdeponin har kapacitet att ta emot 230 000 m³ avfallsmassor, dvs 30 000 m³ mer än vad som angavs i tidigare samråd. Massorna utgörs som tidigare angivet huvudsakligen av sulfidjord. Utöver sulfidjord deponeras andra icke sulfidförande finkorniga jordmassor från jord- och skogsbruksmark som saknar avsättning i entreprenadarbetet.

3.3. LOKALISERING OCH MARKANSPRÅK

Den nya deponins markanspråk är 10,4 hektar, vilket skiljer sig med 500 m² från det markanspråk som tidigare presenterats (10,35 hektar). Skillnad i markanspråk illustreras i Figur 5 där den ansökta deponins markanspråk visas med lila linje. Den röda linjen visar markanspråk som presenterades i tidigare samråd.



Figur 5. Tidigare samrådd utformning (röd linje) och den utformning som ansökan avser (lila linje).

Dokument
Samrådsunderlag kompletterande samråd för
sulfidjordsdeponi Båtsjömyran
Kontrakt
NBK209, Bygghandling anläggning Robertsfors-Ytterbyn

Dokumentnummer
NBK209-04-046-00-0_0-0004

Datum
2025-06-12
Senaste revidering / datum

3.4. TILLKOMMANDE FASTIGHET FÖR TRANSPORTVÄG

I avgränsningssamrådet ingick inte bygg-, service- och ersättningsvägen i samrådskretsen. Ytterligare en fastighet berörs av vägen och ett separat samråd har skett med denna fastighetsägare 2026-01-15. I detta kompletterande samråd har samrådskretsen utökats för att även innefatta vägen och dess närområde.

3.5. BEDÖMDA MILJÖEFFEKTER

De justeringar som gjorts i ansökan är ett resultat av detaljprojektering av anläggningen vilket syftar till att optimera anläggningen utan att förändra verksamhetens påverkan på omgivningen.

Ändringen är begränsad och medför inga ändrade eller tillkommande miljökonsekvenser. Ändringen avser en anpassning till topografin vilket ger en utformning där mark tas mot järnvägen istället för norrut, och att man efter detaljprojektering konstaterat att kapaciteten är 30 000 m³ mer än vad som uppskattades inför samrådet. Fördelat på hela ytan (som motsvarar ca 17 fotbollsplaner) kommer ändringen att bli begränsad och inte visuellt skönjbar.

Samrådskrets för kompletterande avgränsningssamråd inför ansökan om tillstånd för deponering av icke-farligt avfall på området Båtsjömyran

Myndigheter/organisationer:

Grans sameby

Havs- och vattenmyndigheten, HaV

Jordbruksverket

LRF Västerbotten

Länsstyrelsen i Västerbottens län

Malå sameby

Myndigheten för samhällsskydd och beredskap, MSB

Naturskyddsföreningen Robertsfors

Naturvårdsverket

Robertsfors kommun

Sametinget

Skogsstyrelsen

Sveriges Geotekniska institut, SGI

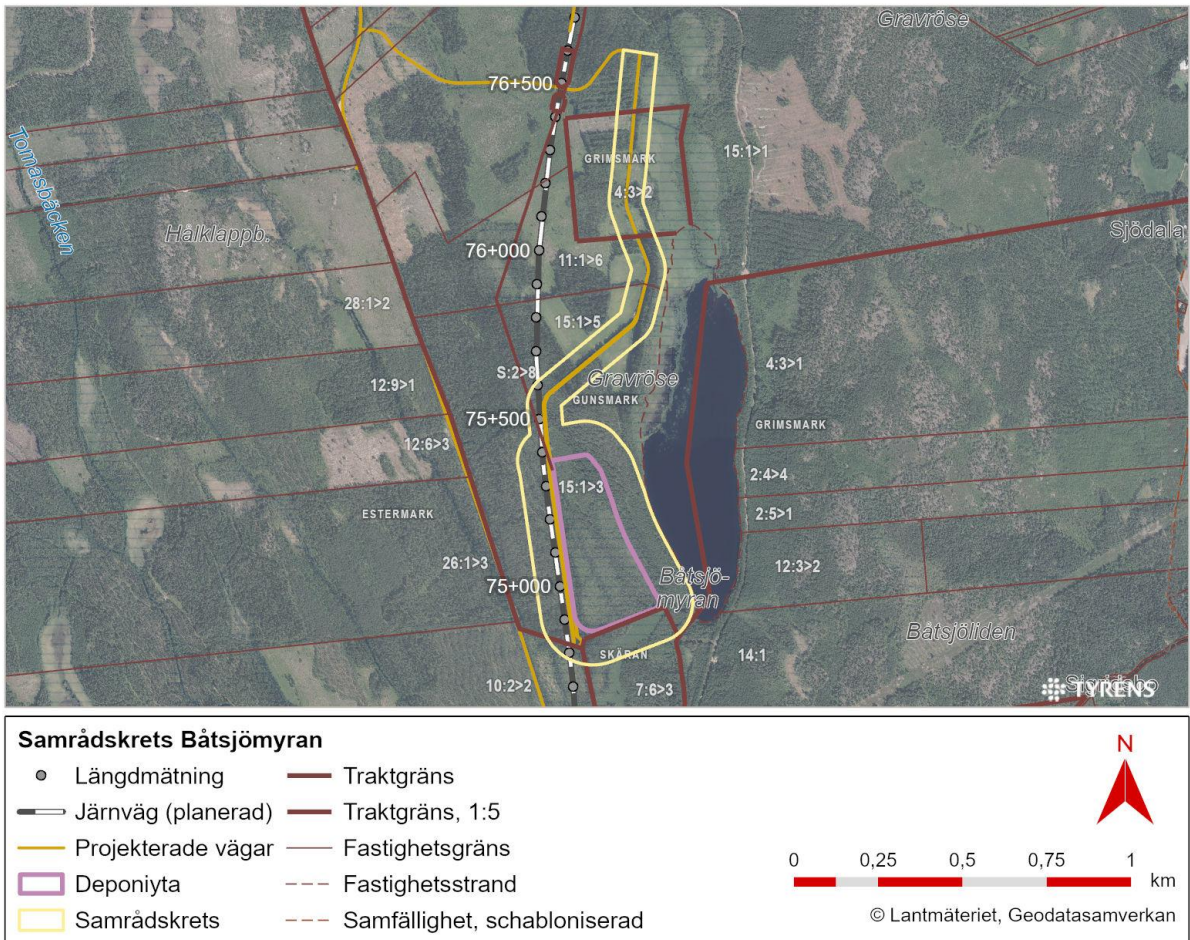
Sveriges Geologiska undersökning, SGU

Övriga (sakägare)

Fastighetsbeteckning
ROBERTSFORS GUNSMARK 15:1
ROBERTSFORS GUNSMARK 11:1
ROBERTSFORS GRIMSMARK 4:3
ROBERTSFORS ESTERSMARK 10:2
ROBERTSFORS GRIMSMARK 14:1
ROBERTSFORS SKÄRAN 7:6

Samfälligheter

ROBERTSFORS GUNSMARK S:2



Figur 1. Fastighetskarta med samrådsrets.