

**SAMRÅDSUNDERLAG:**

# **Gång- och cykelväg, Strömsholm-Kolbäck via Natura 2000-området Strömsholm (SE250005)**

Hallstahammars kommun, Västmanlands län



Dokumenttitel: Samrådsunderlag – Gång- och cykelväg Strömsholm-Kolbäck via Natura 2000-området Strömsholm (SE250005)

Skapat av: Ella Wessén och Anna Bergqvist, WSP Environmental

Dokumentdatum: 2015-12-17

Dokumenttyp: Rapport

Ärendenummer: TRV 2012/81258

Projektnummer: 107503

Version: 0.5

Publiceringsdatum:

Utgivare: Trafikverket

Kontaktperson: Marcus Persson

Uppdragsansvarig: Marcus Persson

Trafikverket, 781 89 Borlänge

Telefon: 0771-921 921

# Innehållsförteckning

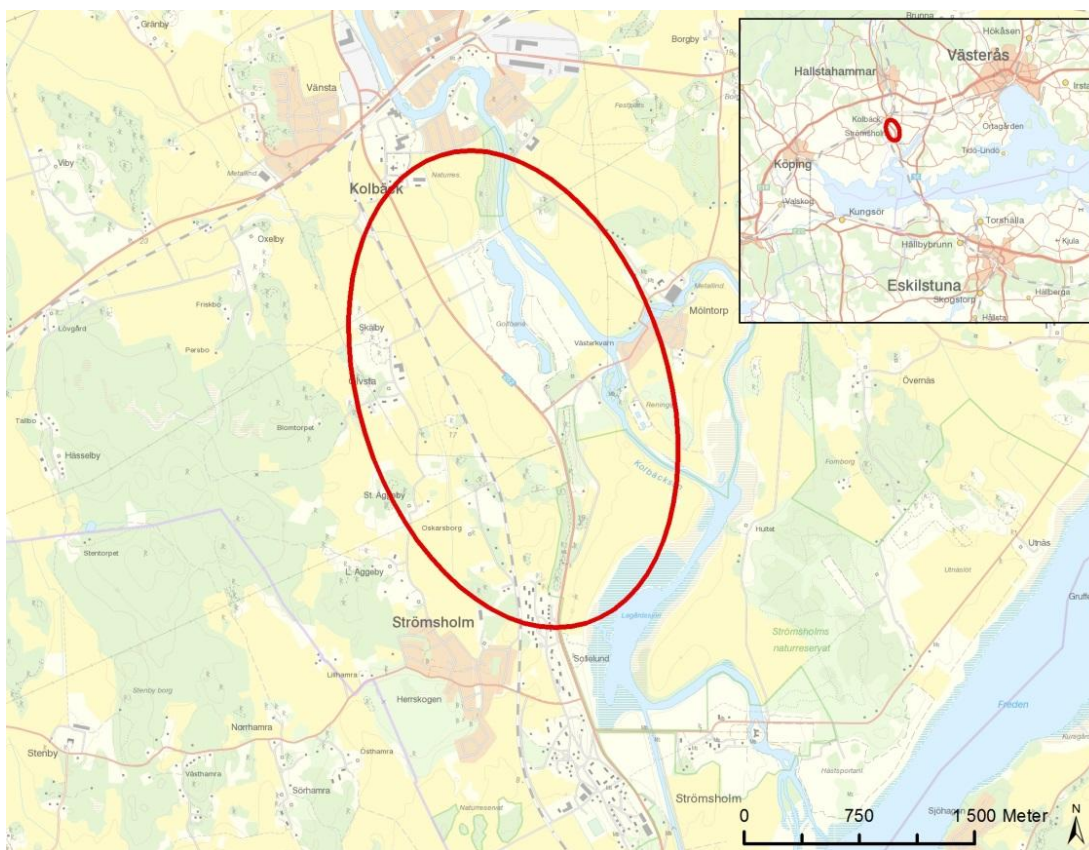
1	Inledning	5
1.1	Bakgrund	5
2	Alternativa sträckningar, utformning och omgivningsbeskrivning	6
2.1	Alternativa sträckningar och utformning	6
2.1.1	Alternativ 1 – GC-väg utanför Natura 2000	7
2.1.2	Alternativ 2 – GC-väg längs med östra sidan väg 252	7
2.1.3	Alternativ 3 – GC-väg via befintlig grusväg	8
2.2	Omgivningsbeskrivning	10
2.3	Anläggning, drift och tidplan	10
3	Förutsättningar	11
3.1	Beskrivning av Natura 2000-området Strömsholm (SE250005)	11
3.1.1	Ingående naturtyper enligt art- och habitatdirektivet	11
3.1.2	Bevarandeplan för Strömsholm SE0250005	12
3.1.3	Förtecknade arter enligt art- och habitatdirektivet, samt fågeldirektivet	12
3.1.4	Arternas ekologiska krav enligt bevarandeplanen	13
4	Övriga intressen	13
4.1	Detaljplaner	13
4.2	Naturreservat	13
4.3	Skyddsvärda träd	14
4.4	Arter	14
4.5	Kulturmiljö	15
5	Nulägesbeskrivning	15
5.1	Naturmiljön vid sträckningsalternativ 1	15
5.1.1	Kulturmiljö vid sträckningsalternativ 1	16
5.2	Naturmiljön vid sträckningsalternativ 2	16
5.2.1	Kulturmiljö vid sträckningsalternativ 2	17
5.3	Naturmiljö vid sträckningsalternativ 3	17
5.3.1	Kulturmiljö vid sträckningsalternativ 3	18
6	Förutsedd miljöpåverkan	18
6.1	Alternativ 1 – GC-väg utanför Natura 2000	18
6.2	Alternativ 2 – GC-väg längs med östra sidan av väg 252	19
6.3	Alternativ 3 – Upprustning av befintlig grusväg	19
7	Förslag innehållsförteckning till MKB	20

8	Bilagor	21
9	Källor	22

# 1 Inledning

Trafikverket tillsammans med Hallstahammars kommun planerar för en ca fyra km lång gång- och cykelväg (GC-väg) i anslutning till väg 252 mellan Strömsholm och Kolbäck i Hallstahammars kommun (Fig.1). Väg 252 är relativt vältrafikerad, har smala vägrenar och en tillåten hastighet på 80 km/tim, utom en kortare sträcka vid Strömsholm där hastigheten är satt till 70 km/tim. Detta gör att det i dagsläget är otryggt att cykla och gå utmed vägen. Det finns en sommarcykelled (grusväg) som delvis går längs Strömsholms kanal, dock har den i dagsläget enkel standard varför den inte är attraktiv för pendlare mellan orterna. Väg 252 passerar och går delvis igenom Natura 2000-området Strömsholm (SE250005), som också är naturreservat.

Den planerade gång- och cykelvägen syftar till att skapa en mer tillgänglig och säker lösning för gång- och cykeltrafiken mellan Kolbäck och Strömsholm och att stödja ett hållbart resande.



**Figur 1:** Lokalisering av området för planerad GC-väg.

## 1.1 Bakgrund

### År 2009-2013

En förstudie för GC-vägen Strömsholm - Kolbäck upprättades år 2009. Länsstyrelsen i Västmanlands län beslutade den 23 juni 2009 att projektet inte antas ha betydande miljöpåverkan (dnr 343-2941-09).

Den planprocess som Trafikverket började arbeta efter den 1 januari 2013 innebär att man för det aktuella projektet tar fram en vägplan med tillhörande miljöbeskrivning.

Trafikverket och WSP samrådde den 8 maj 2013 med Länsstyrelsen avseende projektet.

Platsbesök hölls därtill den 13 juni 2013 med Länsstyrelsen. Samrådsmöte genomfördes med allmänheten den 20 maj 2013 och Strömsholms golfklubb 29 april 2013.

I samrådet med länsstyrelsen meddelade Trafikverket att cykelvägen planeras att anläggas i anslutning till Natura 2000-området som väg 252 passerar om en sträcka på ca 1300 meter. Länsstyrelsen lyfte då frågan om behov av en Natura 2000-prövning. Efter att samråden hade genomförts 2013 lämnades en anmälan in till länsstyrelsen som beslutade att projektet kräver ett Natura 2000-tillstånd.

#### **År 2014**

Den 19 november 2014 genomfördes ytterligare ett samråd i fält med Länsstyrelsen och kommunen. Länsstyrelsen framförde då att Trafikverket måste utreda alternativa sträckningar både utanför och inom Natura 2000-området. Trafikverket tog därefter fram ett underlag för samråd med övriga berörda. Den 18 februari 2015 skickade Trafikverket in en samrådsredogörelse för samråden som genomförts. De samrådsyttranden som inkommit har varit positiva.

#### **År 2015**

Tidigare beslut från länsstyrelsen om att projektet ej innebär betydande miljöpåverkan grundade sig på att en miljökonsekvensbeskrivning skulle tas fram för olika alternativa sträckningar så att man skulle kunna lokalisera den alternativa sträckning som bedömdes ha minst intrång och kostnad. Sedan detta beslut togs 2009 så har en lagändring trätt i kraft som innebär att en miljökonsekvensbeskrivning inte behöver tas fram om ett projekt inte kan antas medföra betydande miljöpåverkan.

Denna lagändring i kombination med att projektet riskerar betydande påverkan på ett Natura 2000-område innebar att länsstyrelsen gjorde en omprövning i frågan om projektet kan antas medföra betydande miljöpåverkan. Den 9 mars 2015 beslutade länsstyrelsen i Västmanland att projektet antas medföra betydande miljöpåverkan (dnr 343-2941-09). Detta innebär att en miljökonsekvensbeskrivning ska bifogas ansökan om Natura 2000-prövning.

I och med denna ändring av beslut om betydande miljöpåverkan har ytterligare två samråd hållits mellan Trafikverket, WSP, Hallstahammars kommun samt Västmanlands länsstyrelse. Dels 24 juni 2015, då man diskuterade konsekvenserna av de ändrade förutsättningarna för projektet, och dels 5 november 2015, då man diskuterade innehåll i kommande miljökonsekvensbeskrivning som ska tas fram inom ramen för Natura 2000-prövningen.

Dessa samråd resulterade i att det beslutades att tre alternativa sträckningar för GC-vägen ska ingå i miljökonsekvensbeskrivningen som ska omfatta hela GC-vägens sträckning, men fokus ska ligga på Natura 2000-området. I och med att projektet nu antas medföra betydande miljöpåverkan ska ett utökat samråd genomföras. På mötet 5 november 2015 beslutades att ett samrådsunderlag med uppdaterade uppgifter ska sammanställas för att sedan kungöras.

## **2 Alternativa sträckningar, utformning och omgivningsbeskrivning**

Tre olika förslag till sträckningar av gång- och cykelvägen kommer att utredas i den planerade miljökonsekvensbeskrivningen (MKBn) som ska tas fram inom ramen för ansökan om Natura 2000-prövning.

### **2.1 Alternativa sträckningar och utformning**

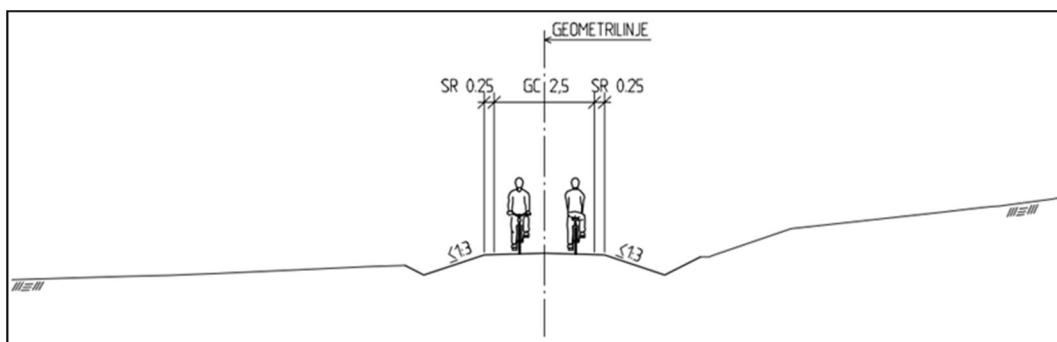
Nedan beskrivs de tre alternativa sträckningarnas typsektioner (Fig. 2-4) samt deras förläggning i plan (Fig. 5). För att kunna bestämma hur en GC-väg i detalj bör förstärkas, avvattnas och belysas krävs att den detaljprojekteras, och det kommer först ske i kommande utredningar ifall detta projekt beviljas Natura 2000-tillstånd.

### 2.1.1 Alternativ 1 – GC-väg utanför Natura 2000

Detta sträckningsförslag innebär att den nya gång- och cykelvägen går väster om Natura 2000-området från Strömsholm mot Kolbäck. Därmed tas inte någon mark inom Natura 2000-området i anspråk.

För detta alternativ föreslås GC-vägens första etapp gå genom Strömsholm på befintligt vägnät för att sedan fortsätta via en GC-väg som anläggs på åkermark väster om Natura 2000-området, förbi den östra yttre kanten av Lundbyskogen för att sedan gå längs väg 252 fram till Mölntorpsvägen. Sträckan från Lundbyskogen till Mölntorpsvägen förläggs väster om en befintlig ekallé. GC-vägen förläggs även väster om Mälarenergis byggnad och ett lövbryn i anslutning till denna vid korsningen till Mölntorpsvägen. Vid Mölntorpsvägen korsas väg 252, via en säker GC-passage, och GC-vägen förläggs på östra sidan av väg 252 fram till Kolbäck.

Gång- och cykelvägen föreslås ligga som en separat väg längs den sträckning som går utmed väg 252. GC-vägen föreslås beläggas med slitlager av asfalt längst hela sträckan och belysning kan behöva installeras.

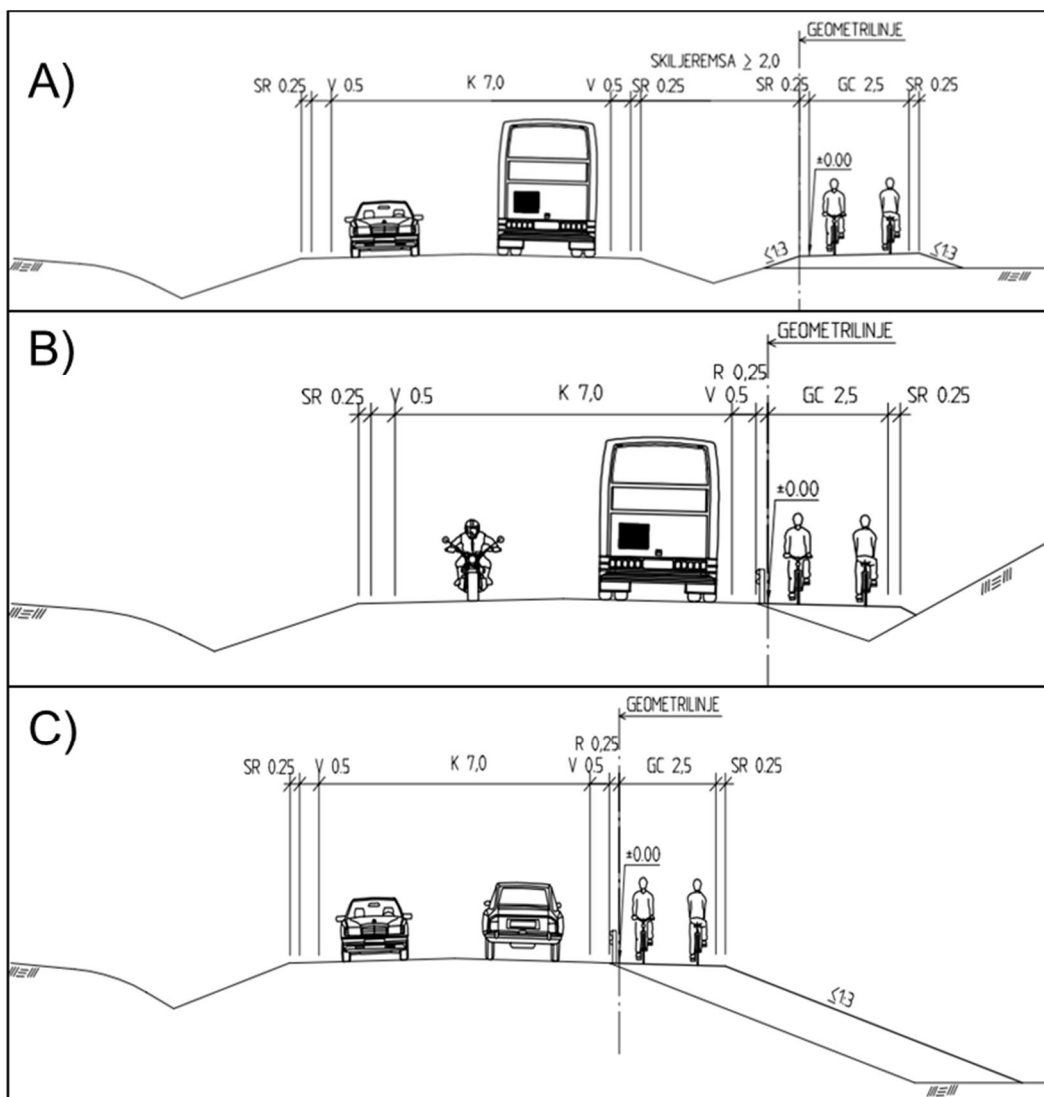


**Figur 2:** Typsektion längs cykelsträckningen – alternativ 1.

### 2.1.2 Alternativ 2 – GC-väg längs med östra sidan väg 252

Detta sträckningsförslag innebär att den nya gång- och cykelvägen följer den östra sidan av väg 252 från Strömsholm till Kolbäck. Gång- och cykelvägen föreslås i detta fall ligga som en separat väg längs sträckningen utanför Natura 2000-området. Där väg 252 passerar genom Natura 2000-området och Strömsholmsåsen föreslås istället att väg 252 breddas och att en avskiljning, exempelvis genom målad linje, GCM-stöd eller räcke, placeras mellan GC-vägen och bilvägen.

Gång- och cykelvägen föreslås beläggas med slitlager av asfalt längs med sträckan.



**Figur 3:** Typsektioner längs cykelsträckningen – alternativ 2. A) GC-väg separat från bilvägen. B) GC-väg i anslutning till bilvägen med dike. C) GC-väg i anslutning till bilvägen med slänt.

### 2.1.3 Alternativ 3 – GC-väg via befintlig grusväg

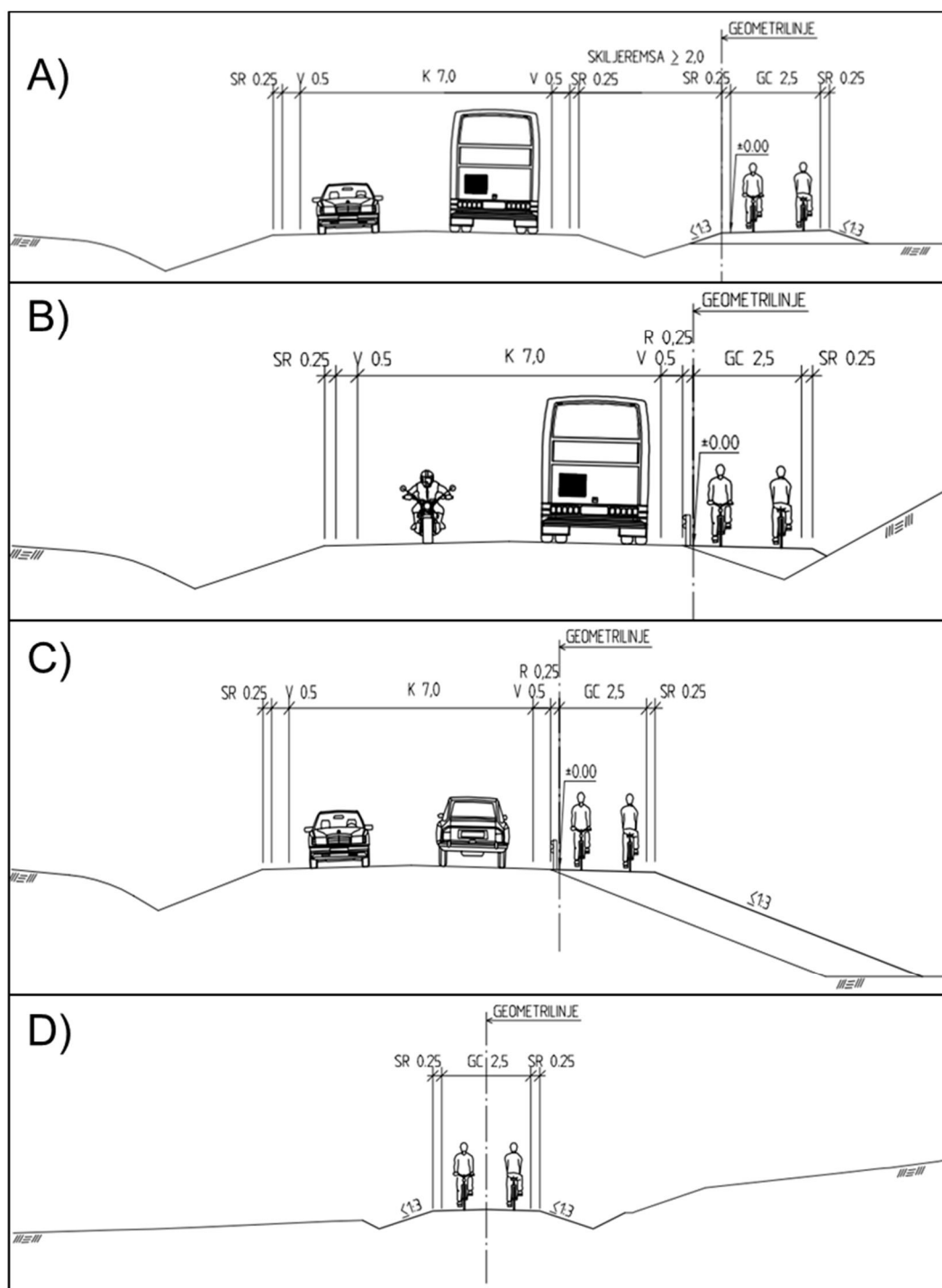
Detta sträckningsförslag innebär att den nya gång- och cykelvägen kommer att följa den östra sidan av väg 252 från Strömsholm ca 400 m för att sedan avvika österut på den befintliga grusvägen (sommarcykelleden) som löper inom Natura 2000-området. Den befintliga grusvägen går genom Natura 2000-området och ansluter sedan till Mölntorpsvägen som ligger strax norr om Natura 2000-området. Härifrån kommer GC-vägen att dras ut till väg 252 för att fortsätta på den östra sidan av väg 252 norrut mot Kolbäck.

GC-vägen föreslås ligga som en separat väg då den går utanför Natura 2000-området, d.v.s. norr om Mölntorpsvägen. Där väg 252 passerar genom Natura 2000-området, d.v.s. de första ca 400 m av GC-vägen från Strömsholm, föreslås istället att väg 252 breddas och att en avskiljning, exempelvis genom målad linje, GCM-stöd eller räcke, placeras mellan GC-vägen och bilvägen.

För att uppnå önskad standard för gång- och cykeltrafik på den befintliga grusvägen krävs att den befintliga överbyggnaden förstärks med ett bättre grusmaterial innan den asfalteras. Belysning kan även behöva installeras längst med sträckan. Avvattningen behöver säkerställas



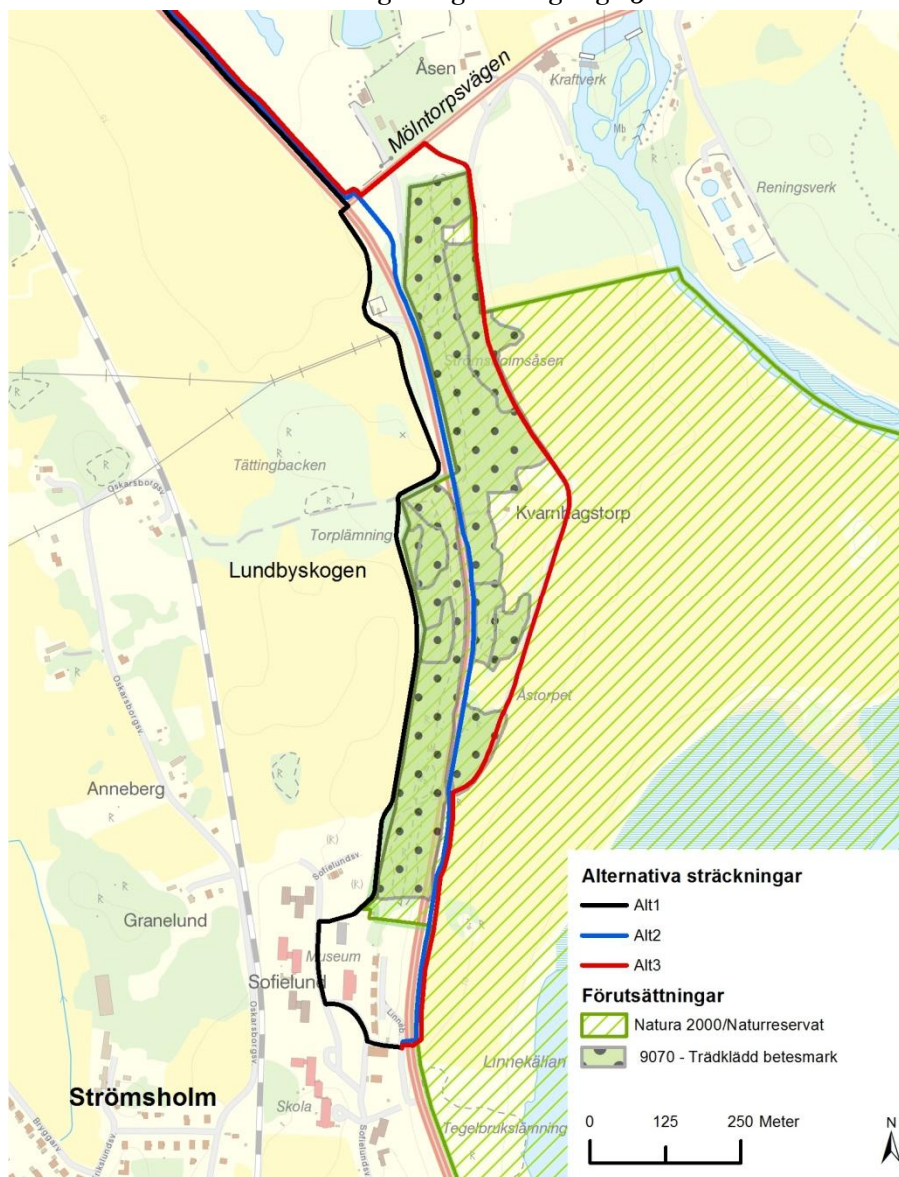
genom att vatten tillåts dräneras ut från överbyggnaden. Detta kan exempelvis lösas genom att ett tillräckligt djupt dike anläggs längs med grusvägen.



**Figur 4:** Typsektioner längs cykelsträckningen – alternativ 3. A) GC-väg separat från bilvägen. B) GC-väg i anslutning till bilvägen med dike. C) GC-väg i anslutning till bilvägen med slänt. D) GC-väg på grusvägen.

## 2.2 Omgivningsbeskrivning

I Strömsholm finns flera viktiga målpunkter bl.a. Strömsholms ridskola, Strömsholms slott, Jazzens museum och Strömsholms djursjukhus. Från Strömsholm och fram till Strömsholmsåsen är terrängen relativt flack och väg 252 omges av åkermark i öster samt bebyggelse i väster i form av norra delen av Sofielund med målpunkter som skola, museum, kontorslokaler och flerfamiljshus. Längs Strömsholmsåsen blir terrängen mer kuperad för att sedan plana ut vid Mölntorpsvägen och Strömsholms golfbana. Norr om Strömsholms golfbana och fram till Kolbäck består omgivningen kring väg 252 mestadels av åkermark.



**Figur 5:** De olika sträckningsalternativen. Svart linje = alternativsträckning 1, blå linje = alternativsträckning 2 och röd linje = alternativsträckning 3.

## 2.3 Anläggning, drift och tidplan

I samband med byggnation så antas det i dagsläget inte krävas att mer yta tas i anspråk, än vad färdig anläggning kräver. Efter färdigställandet kommer GC-vägen att vinterväghållas, vilket innebär att den snöröjs och halkbekämpas vid behov.

Tidplan för arbetet är ännu inte bestämd och beror av den fortsatta vägplaneprocessen samt finansiering av projektet.

## 3 Förutsättningar

### 3.1 Beskrivning av Natura 2000-området Strömsholm (SE250005)

Natura 2000-området omfattar en yta om 2403 hektar och innefattar Strömsholms naturreservat. Området är av riksintresse för både natur- och kulturmiljövården liksom för friluftslivet.

Strömsholmsområdet som helhet karaktäriseras av ett omväxlande och tilltalande odlingslandskap med en rad kulturhistoriskt värdefulla naturmiljöer. Mycket höga naturvärden är knutna till de ädellövträd som står i Natura 2000-områdets ekhagar, alléer och lövklädda betesmarker. Här finns en sällsynt flora och fauna knuten till ihåliga månghundraåriga hagmarksträd. Över 170 rödlistade arter är funna i området som helhet, det stora flertalet av dessa utgörs av skalbaggar, lavar och svampar knutna till solbelysta ekar, askar och lindar. Höga naturvärden finns också knutna till de betade strandängarna och vassområdenas rika fågelfauna. I området finns också före detta ängsmarker som idag vuxit igen till ädellövskog som utvecklat höga naturvärden.

#### 3.1.1 Ingående naturtyper enligt art- och habitatdirektivet

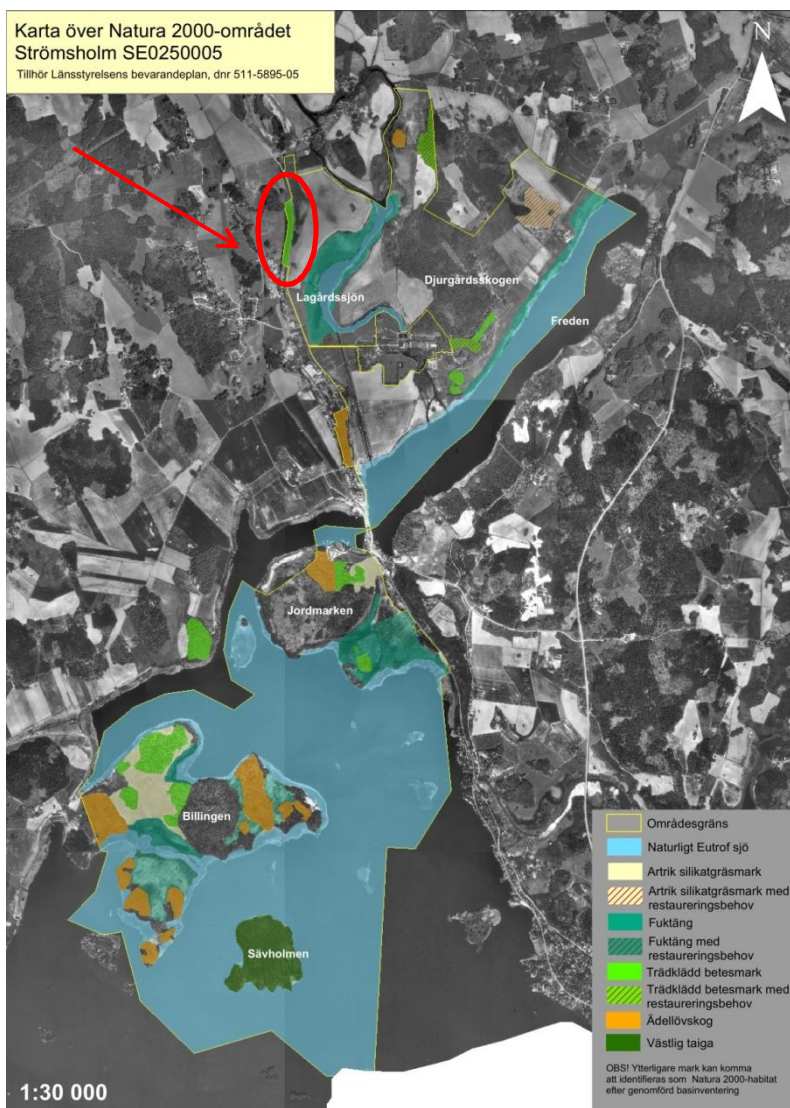
Flera olika naturtyper som är upptagna i art- och habitatdirektivet ingår i Natura 2000-området, se tabell 1 nedan.

**Tabell 1:** Naturtyper i Natura 2000-området Strömsholm, som är upptagna i art- och habitatdirektivet.

Kod	Naturtyp
3150	Naturligt eutrof sjö med nate- eller dybladsvegetation
6270*	Artrika silikatgräsmarker nedanför trädgränsen
6410	Fuktäng med blåttåtel eller starr
9010*	Västlig taiga
9020*	Boreonemoral ädellövskog
9070	Trädklädda betesmarker

\*Prioriterade naturtyper i händelse av målkonflikt.

Två av områdets flera *trädklädda betesmarker* (9070) ligger väster respektive öster om väg 252, i höjd med de aktuella sträckningsalternativen (Fig. 6).



**Figur 6:** Karta över Natura 2000-området hämtad från bevarandeplanen. Trädklädd betesmark (förtecknad naturtyp) är markerad väster och öster om väg 252 inom röd ellips.

### 3.1.2 Bevarandeplan för Strömsholm SE0250005

Enligt bevarandeplanen är en förutsättning för naturtypen 9070 (trädbeklädda betesmarker) ett bibehållande av en lång trädkontinuitet och inslag av gamla träd. Vidkroniga träd är mycket viktiga inslag då de utgör levnadssubstrat för många av naturtypens karakteristiska och nationellt hotade arter. Särskilt viktiga är vidkroniga ekar och lindar. Karaktärsarter som är knutna till dessa är huvudsakligen insekter och lavar som också är beroende av ljus och värme.

Den hotbild som finns mot denna naturtyp är huvudsakligen brist på utveckling av gamla och grova träd, vilket kan få allvarliga följder för läderbaggen och andra av naturtypens typiska arter som är beroende av jätteträden. Även hydrologiska förändringar kan utgöra ett hot.

3.1.3 Förtecknade arter enligt art- och habitatdirektivet, samt fågeldirektivet  
Inom Natura 2000-området finns två förtecknade arter enligt art- och habitatdirektivet: skallbaggen läderbagge (*Osmoderma eremita*) och fiskarten asp (*Aspius aspius*). Ett antal fåglar listade i fågeldirektivet ingår också i Natura 2000-området: spillkråka (*Dryocopus martius*), törnskata (*Lanius collurio*), rördrom (*Botaurus stellaris*), bivråk (*Pernis apivorus*), havsörn (*Haliaeetus albicilla*), brun kärrhök (*Circus aeruginosus*), fiskgjuse (*Pandon haliaetus*),

småfläckig sumphöna (*Porzana porzana*), svarttärna (*Chlidonias niger*), sädgås (*Anser fabalis*), stjärtand (*Anas acuta*), årta (*Anas querquedula*) och skedand (*Anas clypeata*).

Av dessa är det huvudsakligen läderbagge, spillkråka och törnskata som potentiellt skulle kunna finnas i den närmaste omgivningen kring sträckningsalternativen.

#### 3.1.4 Arternas ekologiska krav enligt bevarandeplanen

Läderbaggen är knuten till äldre ihåliga lövträd med stora mängder mulm och förekommer framförallt i ek men även i ask, lind, bok och andra träd som blir ihåliga. God solexponering är gynnsam för mikroklimatet i träden. Enligt bevarandeplanen råder osäkerhet huruvida läderbaggen fortfarande förekommer i Strömsholmsområdet. Senaste dokumenterade fyndet är från 1953. Bäst förutsättningar finns i den södra delen av Natura 2000-området, Billingen (Fig. 6). De träd som är lämpliga för läderbaggen hotas genom konkurrens från yngre lövträd och gran. Vidare råder brist på ersättningsträd, vilket medför att kontinuiteten av gamla och grova träd kan brytas och att läderbaggen inte har några möjligheter att leva kvar i området.

Spillkråkan är beroende av lämpliga häckningsplatser främst i form av grov asp, tall eller bok, samt tillgång till lämplig föda som vedlevande insekter och myror vilka ofta är knutna till gamla och grova träd, samt död ved. Därför är det viktigt att lämpliga boträd som asp och grövre ädellöv sparas.

Törnskatan kräver tillgång på öppna marker (främst jordbruksmark) med god tillgång på attraktiva insektsmiljöer i form av blommande och bärande buskar med taggar (ex. nypon, slån, hagtorn eller björnbär) i kombination med öppna partier och kortbetade gräsytor samt välutvecklade brynmiljöer. För Törnskatan är det därför huvudsakligen brist på insektsrika miljöer i det närliggande landskapet som utgör en hotbild. Detta omfattar miljöer såsom opåverkad lövskog, ängsmarker, åkerrenar samt välutvecklade bryn m.m.

## 4 Övriga intressen

### 4.1 Detaljplaner

I den norra delen av Strömsholm ligger området Sofielund för vilken det finns två detaljplaner. Dessa detaljplaners syfte är huvudsakligen att möjliggöra bostadsbyggande inom området. Detaljplanen *Sofielund II* vann laga kraft 2006-07-22 och *Sofielund III* vann laga kraft 2006-10-24.

Norr om Mølntorpsvägen, på östra sidan om väg 252, är marken detaljplanlagd för golf- och friluftsområde i detaljplanen *Område norr om Västerkvarn* som vann laga kraft 1999-03-19.

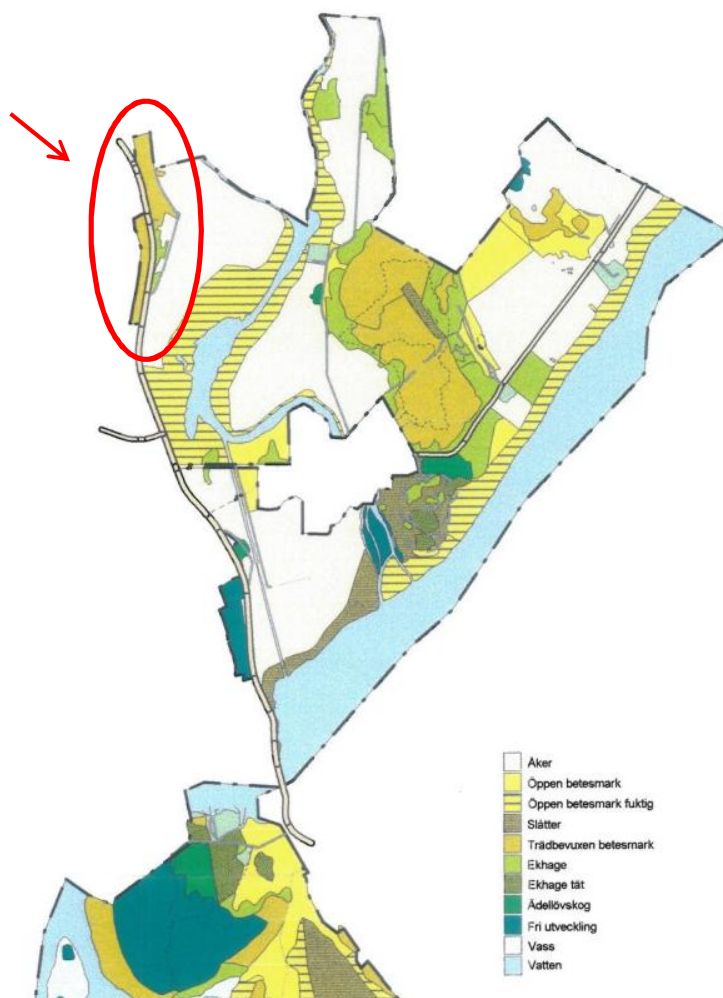
### 4.2 Naturreservat

Natura 2000-området omfattas även av ett naturreservatsbeslut. Syftet med Strömsholms naturreservat (231-8514-97) enligt beslut 9 november 1998 är att bevara och vårda ett varierat, slottspräglat kulturlandskap med dess natur-, kultur- och rekreationsvärden. Hävd av kulturlandskapet skall ske för att bevara och främja den rika floran och faunan och det unika lövträdsrika kulturlandskapet. Jordbruk, hästsport och friluftsliv skall främjas på ett sätt som innebär att områdets natur och kulturvärden inte störs utan istället förstärks.

Skötselplanen för naturreservatet redovisar de naturtyper som eftersträvas för området. Den norra delen, såväl väster som öster om väg 252 utpekade som trädklädd betesmark medan den södra delen av det området öster om väg 252 som kan komma att beröras betecknas som ekhage (Fig. 7).

I skötselplanen är båda dessa områden utpekade för restaurering och återupptagen hävd. I skötselplanens generella riktlinjer och åtgärder för området nämns bland annat att hålträd och jätteträd alltid ska lämnas orörda vid gallring och restaurering och att ekologisk expertis ska

medverka vid stämpling av träd. Nedfallen ved ska regelmässigt lämnas kvar på marken. Ekhagar ska ha en ålderstruktur där alla olika åldrar finns representerade för att dessa kontinuerligt ska ha en förekomst av gamla jätteeckar. Blommande och bärande träd och buskar (såsom hassel, hagtorn, hägg och apel) i anslutning till ekhagar bör sparas för att gynna insekter knutna till ek och som är beroende av födo- och parningsplatser i omgivningarna.



Figur 7: Naturtyper enligt skötselplanen för norra delen av Strömsholms naturreservat.

#### 4.3 Skyddsvärda träd

I anslutning till de tre föreslagna GC-vägalternativen finns totalt 16 skyddsvärda träd inrapporterade i Trädportalen. Träden redovisas för respektive alternativ nedan samt i bilaga 1. Träden är inventerade som en del av länsstyrelsen åtgärdsprogram år 2002 samt 2013.

#### 4.4 Arter

Enligt artportalen finns det flera rödlistade arter inom området. Vissa av dessa utgörs av arter knutna till äldre träd. Nedan redovisas de arter inom de alternativa sträckningarnas närområde som har noterats som sårbar (VU), nära hotad (NT) eller akut hotad (CR).

#### Svampar

Fynd har gjorts av talticka (*Phellinus pini*) (NT), kantdyna (*Biscogniauxia marginata*) (NT), ljus ängsfingersvamp (*Ramariopsis subtilis*) (NT), jättekamskivling (*Amanita ceciliae*) (NT), blekticka (*Haploporus tuberculosus*) (NT) och gulvit blekspik (*Sclerophora pallida*) (NT).

### **Fåglar**

Fynd har gjorts av kungsfiskare (*Alcedo atthis*)(VU), kungsfågel (*Regulus regulus*)(VU), Tornseglare (*Apus apus*)(VU), Bivråk (*Pernis apivorus*)(NT), Ångspiplärka (*Anthus pratensis*)(NT), Gröngöling (*Picus viridis*) (NT), Vaktel (*Coturnix coturnix*) (NT) och Mindre hackspett (*Dendrocopos minor*) (NT).

### **Träd och övriga växter**

Vanlig skogsalm (*Ulmus glabra subsp. Glabra*) (CR) och Backsmörblomma (*Ranunculus polyanthemos L.*) (NT) har noterats i området.

### **4.5 Kulturmiljö**

Det finns flera kända fornlämningar inom området (Bilaga 2). En del av området, Strömsholmsåsen, är även fornvårdsobjekt (nr 37) med särskilda skötselplaner. Området ligger till större delen inom bevarandeprogram för odlingslandskapets natur- och kulturmiljövården, Strömsholm 61-19, samt delvis inom Kulturminnesvårdsprogram (K7) för Strömsholm-Utnäs-Borgasund i Hallstahammars kommun. Området ligger även delvis inom Riksintresse för kulturmiljövården, Strömsholms kanalmiljö (K7).

Natura 2000-området ligger även inom en nationellt värdefull vattenmiljö, bevarandevärt odlingslandskap, samt inom Västmanlands läns naturvårdsprogram.

## **5 Nulägesbeskrivning**

En inventering av naturvärden i fält har genomförts av WSP den 16 september 2014 för Natura 2000-området kring de alternativa sträckningarna. En kompletterande inventering av träd har genomförts 23 januari 2015. Nedan redovisas en kortfattad sammanfattning av inventeringen och av miljöerna som skulle passeras av en gång- och cykelväg utmed de olika sträckningsalternativen.

### **5.1 Naturmiljön vid sträckningsalternativ 1**

Sträckningsalternativet väster om väg 252 skulle innebära att GC-vägen passerar den *trädklädda betesmarken (9070)* (Fig. 8) men att den förläggs helt utanför Natura 2000-området. Sträckningen ligger i anslutning till ny planerad bebyggelse i Sofielund i ca 150 meter för att sedan fortsätta längs befintlig åkermark bredvid den prioriterade *trädklädda betesmarken (9070)* som ligger väster om väg 252. Detta område breder ut sig längs södra delen av Strömsholmsåsen och består av en blandad betesmark med huvudsakligen ek och tall men även med ett stort inslag av rönn, en och lönn. Närmare väg 252 förekommer mindre bryn av säl, nypon och körsbär.



**Figur 8:** Del av den *trädklädda betesmarken (9070)* som en planerad GC-väg skulle passera på västra sidan utanför Natura 2000-området. Bilden tagen uppepå åsen.

GC-vägen kommer sedan att dras vidare en kortare sträcka, ca 75 meter i kanten på Lundbyskogen, och sedan fortsätta väster om en befintlig ekallé. I ekallén finns tre *särskilt skyddsvärda* ekar samt en *övrigt skyddsvärd* ek upptagen i Trädportalen.

#### 5.1.1 Kulturmiljö vid sträckningsalternativ 1

Inga kända fornlämningar kommer att korsas av den föreslagna sträckningen. Länsstyrelsen har vid samråd påpekat att ytterligare arkeologiska utredningar kan krävas längs sträckan. Det kan därför inte uteslutas att ytterligare fornlämningar kan komma att påträffas vid en eventuell sträckning.

#### 5.2 Naturmiljön vid sträckningsalternativ 2

Den föreslagna sträckningen går de första 400 meterna från Strömsholm mot Kolbäck längs med den östra sidan av väg 252 som ansluter till åkermark. På vägen passeras en infart till ett fågeltorn med tillhörande parkering på östra sidan, därefter den befintliga sommarcykelleden samt torpet Kvarnhagstorp där en naturskola har etableras i regi av Hallstahammars kommun och Naturskyddsföreningen.

Den föreslagna sträckningen fortsätter sedan rakt norrut längst med väg 252 och naturmiljön består här (inom Natura 2000-området) av trädklädd betesmark med huvudsakligen ek och tall. Längs en del av denna sträckning får den trädklädda betesmarken mer karaktären av en öppen hage (Fig. 9). Inom hagen finns ett par ekar inrapporterade i Trädportalen, vilket omfattar två *särskilt skyddsvärda* samt tre *övrigt skyddsvärda* ekar. Efter infarten till Kvarnhagstorp fortsätter denna alternativa sträckning nedanför den relativt branta gruslätten fram till norra delen av Natura 2000-området. Längs hela sträckningen växer ett 50-tal träd inom ca 10 meter från den föreslagna sträckningen, huvudsakligen ek och tall. Ett av dessa är upptaget som *övrigt skyddsvärd* träd enligt Trädportalen.





**Figur 9:** Del av den öppna hage som en planerad GC-väg längs östra sidan av väg 252 skulle passera. Bilden tagen från söder.

Ungefär 150 meter innan anslutningen till Mölntorpsvägen sträcker sig GC-vägen helt utanför Natura 2000-området. Längs denna sträckning passerar ett mindre lövbryn med huvudsakligen sälg, mindre lönnar och kluster av pil, för att slutligen passera förbi en dunge med björk och sälg innan sträckningen korsar Mölntorpsvägen och fortsätter norrut mot Kolbäck.

### 5.2.1 Kulturmiljö vid sträckningsalternativ 2

Inga kända fornlämningar kommer att korsas av den föreslagna sträckningen. Länsstyrelsen har vid samråd påpekat att ytterligare arkeologiska utredningar kan krävas längs sträckan. Det kan därför inte uteslutas att ytterligare fornlämningar kan komma att påträffas vid en eventuell sträckning.

### 5.3 Naturmiljö vid sträckningsalternativ 3

Detta sträckningsalternativ innebär att GC-vägen de första 400 meterna från Strömsholm mot Kolbäck följer den östra sidan av väg 252 som går längs med åkermark. På vägen passerar en infart till ett fågeltorn med tillhörande parkering på östra sidan och därefter fortsätter sträckningen österut längs med den befintliga grusvägen (sommarcykelleden) som går genom Natura 2000-området och ansluter till Mölntorpsvägen som ligger strax norr om Natura 2000-området. Väster om delar av grusvägen ligger trädklädda betesmarker. Innan anslutningen till Mölntorpsvägen skär GC-vägen väster över ett parti öppen gräsmark, som ligger utanför Natura 2000-området, för att därefter ansluta till den östra sidan av väg 252 där GC-vägen fortsätter norrut mot Kolbäck.

Båda sidorna av grusvägen omges av ett stort antal träd inom ett område om ca fem meter från grusvägen (Fig. 10). Ett 20-tal av dessa består av grova träd i form av ek och asp. Längs vägen finns ytterligare ett 80-tal träd i form av såväl ek, asp, tall, sälg och björk samt enstaka fruktträd och bärande buskar. Sju av träden längs grusvägen är upptagna i Trädportalen, vilket omfattar tre *särskilt skyddsvärda* ekar, två *övrigt skyddsvärda* ekar samt två *övrigt skyddsvärda* träd i form av en tall och en asp.



**Figur 10:** Bilden visar en del av befintlig grusväg, foto taget i nordlig riktning. På bilden syns ett par särskilt skyddsvärda ekar längs den nordvästra sidan av grusvägen.

### 5.3.1 Kulturmiljö vid sträckningsalternativ 3

Inga kända fornlämningar kommer att korsas av den föreslagna sträckningen. Länsstyrelsen har vid samråd påpekat att ytterligare arkeologiska utredningar kan krävas längs sträckan. Det kan därför inte uteslutas att ytterligare fornlämningar kan komma att påträffas vid en eventuell sträckning.

## 6 Förutsedd miljöpåverkan

Nedan ges en kort sammanfattning över förutsedd miljöpåverkan av de olika alternativa sträckningarna. Förslag på skyddsåtgärder för att minimera GC-vägens påverkan, såsom åtgärder för att minimera påverkan på rotsystem, kommer att beskrivas i den miljökonsekvensbeskrivning som tas fram inom ramen för ansökan om Natura 2000-prövning.

### 6.1 Alternativ 1 – GC-väg utanför Natura 2000

Detta sträckningsalternativ innebär en mycket begränsad påverkan på Natura 2000-området eftersom GC-vägen kommer att förläggas helt utanför Natura 2000-området. Dock kommer sträckningen att löpa längs den utpekade Natura 2000-naturtypen *trädklädd betesmark (9070)* som ligger väster om väg 252. Inga *skyddsvärda träd* påverkas då alternativet dras väster om befintlig ekallé, men det kan finnas risk för påverkan på rotsystem hos enstaka träd. Påverkan bedöms även kunna ske på enstaka träd i kanten av Lundbyskogen som passeras av alternativet.

Installation av ny belysning kan medföra negativ påverkan på insektsfaunan i området, eftersom många insekter dras till lampor i mörker, vilket kan göra att förhållanden mellan insektsätare som t.ex. fladdermöss och insekterna förändras. Omfattning och typ av påverkan kommer att utredas vidare inom ramen för den kommande miljökonsekvensbeskrivningen.

## 6.2 Alternativ 2 – GC-väg längs med östra sidan av väg 252

Denna föreslagna sträckning innebär ett ingrepp i Natura 2000-området och dess naturmiljö. Totalt kan upp till sex träd inom Natura 2000-området komma att fällas för att möjliggöra en anläggning. Detta omfattar en mindre lönn, fyra yngre ekar samt en grov ek som är upptaget som *övrigt skyddsvärt* i Trädportalen. Risken för påverkan på rotsystem hos *övriga skyddsvärda* träd bedöms bli mycket begränsad och ingreppet bedöms inte innebära någon ökad fragmentering av den öppna hagen. Påverkan på rotsystem hos övriga träd kommer att utredas inom ramen för kommande miljökonsekvensbeskrivning. Eventuellt kan någon enstaka ek samt tall behöva beskäras då grenverket når ut i den tänkta gång- och cykelvägen. Eventuell installation av belysning kommer också att innebära en påverkan. Genom att huvudsakligen planera GC-vägen i direkt anslutning till befintlig väg minimeras fragmentering av området och utbredning av kantzoner längs GC-vägen. Inga grova tallar eller aspar, som är viktiga för spillkråkan, bedöms vara i riskzon för påverkan. Det lövbryn som påverkas hyser inga bärande träd och är tämligen avgränsat och det bedöms därför inte troligt att brynet utgör särskilt intresse för törnskatan.

Den planerade sträckningen norr om Natura 2000-området går förbi ytterligare ett par träd samt en lövdunge direkt söder om Mölntorpsvägen som kan komma att påverkas. Sträckningen kan här anpassats i möjligaste mån för att minimera antalet träd som påverkas och för att kunna spara en björkdunge som växer närmast Mölntorpsvägen.

## 6.3 Alternativ 3 – Upprustning av befintlig grusväg

Denna föreslagna sträckning innebär ett ingrepp i Natura 2000-området och dess naturmiljö avseende påverkan på träd som kan hamna inom vägslänterna av en ny GC-väg. Påverkans storlek är dock beroende av hur mycket ytterligare mark utöver befintlig grusväg som behöver tas i anspråk. Det finns en risk för påverkan på rotsystem hos de träd som står längs grusvägens båda sidor. Eventuell påverkan i form av trädfällning kommer att behöva utredas inom ramen för kommande miljökonsekvensbeskrivning.

Installation av ny belysning kan medföra negativ påverkan på insektsfaunan i området, eftersom många insekter dras till lampor i mörker, vilket kan göra att förhållanden mellan insektsätare som t.ex. fladdermöss och insekterna förändras. Belysning kan även innebära en upplevd fragmentering av landskapsbilden i området, vilket kan ha en negativ påverkan på kultur- och friluftsvärdena. Asfaltering av grusvägen kan även begränsa möjligheten att använda vägen för ridning, dock kan denna typ av påverkan minimeras genom noggrann projektering och tekniska lösningar.

# 7 Förslag innehållsförteckning till MKB

## **Sammanfattning**

## **Innehållsförteckning**

### **Inledning**

Bakgrund

Syfte

Metodik

Anläggning och drift

### **Samråd**

### **Förutsättningar och alternativutredning**

Områdesbeskrivning

Förstudie 2009

Alternativutredning 2015

Natura 2000

Natura 2000-området Strömsholm (SE250005)

Ingående naturtyper enligt art- och habitatdirektivet

Trädklädda betesmarker (9070)

Bevarandeplan

Förtecknade arter enligt art- och habitatdirektivet samt fågeldirektivet

Arternas ekologiska krav enligt bevarandeplanen

Naturmiljö

Planer

Övriga intressen

### **Alternativa sträckningar och utformning**

Alternativ 1

Alternativ 2

Alternativ 3

Nollalternativ

### **Miljökonsekvenser Natura 2000**

Konsekvenser för berörd naturtyp ”trädklädd betesmark”

Konsekvenser för typiska arter

Konsekvenser för området som helhet och dess ekologiska motståndskraft

Kumulativa effekter

### **Miljökonsekvenser övriga sträckningen**

Alternativ 1

Alternativ 2

Alternativ 3

### **Skydds- och kompensationsåtgärder**

### **Samlad bedömning**

### **Referenser**

## **8 Bilagor**

Bilaga 1 Övriga intressen – Naturmiljö

Bilaga 2 Övriga intressen – Kulturmiljö

## 9 Källor

Artportalen. Hemsida: [www.artportalen.se](http://www.artportalen.se)

Ekologigruppen AB. 1997. Skötselplan för Strömsholms naturreservat.

Länsstyrelsen i Västmanlands län. *Bevarandeplan Natura 2000 Strömsholm SE250005*

Länsstyrelsen i Västmanlands län. *LST GIS. Data avseende naturreservat, ängs-och betsmarker m.m.*

Länsstyrelsen i Västmanlands län. *Ändring av föreskrifter och fastställande av ny skötselplan m.m. för Strömsholms naturreservat i Hallstahammars, Västerås, Köpings och Kungsörs kommuner. 1998-11-09. Dnr. 231-8514-97.*

Trädportalen. Hemsida: [www.tradportalen.se](http://www.tradportalen.se)

Vägverket. Förstudie Gång- och cykelväg Strömsholm-Kolbäck. Samrådshandling. 2009-03-09.

Detaljplan för Strömsholm, Sofielund II. Tekniska kontoret 2006-04-04. Pl.184.

Detaljplan för Strömsholm, Sofielund III. Tekniska kontoret 2006-06-21. Pl.185.

Detaljplan för Område norr om Västerkvarn. Tekniska kontoret 1998-11-11. Pl.167.



**TRAFIKVERKET**

Trafikverket, 781 89, Borlänge  
Telefon: 0771-921 921, Texttelefon: 0243-795 90

[www.trafikverket.se](http://www.trafikverket.se)