



FÖRSTUDIE
Gång- och cykelväg
Strömsholm - Kolbäck
Samrådshandling
2009-03-09

Objektnummer 86 11603

Beställare

Vägverket Region Mälardalen

Box 1140

Besöksadress: Tullgatan 8

631 80 Eskilstuna

Tfn: 0771 - 119 119

Projektledare: Léni Maot

Konsult

Vectura

Box 593

Besöksadress: Norra källgatan 22

721 10 Västerås

Tfn: 0771-159 159

Uppdragsansvarig: Ulrika Burman

Konsultens arbetsnummer: 320 800 59

Kartorna i denna rapport är allmänt kartmaterial från Lantmäteriet, medgivande dnr L 1999/139.

Foton: Ulrika Burman

The logo for Vectura, featuring the word "Vectura" in a bold, red, sans-serif font. The letter "V" is stylized with a horizontal line extending to the left, creating a distinctive graphic element.

Gång- och cykelväg Kolbäck - Strömsholm

Sammanfattning

I Strömsholm finns bostäder, skolor och turistmål samt verksamheter som under senare tid har expanderat. I Kolbäck finns bostäder, arbetsplatser, närservice samt tåg- och bussförbindelser till regionen. Avståndet mellan Kolbäck och Strömsholm är ca 4 km vilket är ett avstånd som är attraktivt att gå eller cykla. Väg 252 är relativt vältrafikerad, har smala väggrenar och har en tillåten hastighet 90 km/tim utom på en kortare sträcka vid Strömsholm där hastigheten är satt till

70 km/tim. Det gör att vägen upplevs som otrygg för gående och cyklister. Mellan Strömsholm och Kolbäck finns en sommarcykelled med låg standard. En gång- och cykelväg längs väg 252 skulle öka tillgängligheten, transportkvalitén och trafiksäkerheten för gående och cyklister och bidra till flera av de transportpolitiska målen. En förbättrad trafiksituation kan innebära att fler trafikanter väljer att gå eller cykla längs sträckan.



Innehållsförteckning

Sammanfattning	3	6. Riskhantering	30
1. Bakgrund	5	6.1 SKYDDS- OCH RISKOBJEKT	30
1.1 BRISTER, PROBLEM OCH SYFTE	5	7. Måluppfyllelse och prioritering av åtgärder	31
1.2 AKTUALITET	5	8. Samråd	31
1.3 TIDIGARE UTREDNINGAR OCH BESLUT	5	9. Fortsatt arbete	31
1.4 GEOGRAFISK AVGRÄNSNING	6	9.1 NÄSTA STEG I PLANERINGS-PROCESSEN	31
1.5 ÖVERGRIPANDE MÅL OCH STRATEGIER	6	9.2 FRÅGOR SOM KRÄVER SÄRSKILD UPPMÄRKSAMHET	32
1.6 VÄGPLANERING- OCH VÄGPROJEKTERINGS-PROCESSEN	8	9.3 PRÖVNING ENLIGT ANNAN LAGSTIFTNING	32
2. Befintliga förhållanden och utvecklingstrender	9	9.4 FÖRANKRINGSFORM	32
2.1 MARKANVÄNDNING	9	10. Källor	32
2.2 TRAFIK OCH TRAFIKANTER - RESOR OCH TRANSPORTER	10		
2.3 ÖVRIG INFRASTRUKTUR	12		
2.4 MILJÖ, VIKTIGA FÖRUTSÄTTNINGAR, ASPEKTER OCH INTRESSEN	14		
2.5 BYGGNADSTEKNISKA FÖRUTSÄTTNINGAR	20		
3. Funktionsanalys av transportsystemet och dess influensområde	21		
3.1 TILLGÄNGLIGHET	21		
3.2 TRANSPORTKVALITET	21		
3.3 REGIONAL UTVECKLING	21		
3.4 TRAFIKSÄKERHET	21		
3.5 MILJÖ	21		
3.6 JÄMSTÄLLDHET	22		
4. Projekt mål	22		
5. Tänkbara åtgärder	22		
5.1 ANALYS AV TÄNKBARA ÅTGÄRDER	22		
5.2 EFFEKTER OCH KONSEKVENSER	27		
5.3 KOSTNADER	30		

1. Bakgrund

Väg 252 passerar genom Strömsholm och Kolbäck. I området finns bl a Strömsholms golfbana, Jazzens museum och Strömsholms slott. I Strömsholm finns bl a ridutbildning, ridsportcentrum och djursjukhus. Dessa verksamheter har under senare tid expanderat. I Kolbäck finns närservice samt järnvägs- och busstation. Nya bostäder planeras i Strömsholm (Sofielund och Herrskogen) och i Kolbäck.

1.1 BRISTER, PROBLEM OCH SYFTE

Avståndet mellan Strömsholm och Kolbäck är ca 4 km och är attraktivt att både cykla och gå. Väg 252 är relativt vältrafikerad, har smala vägrenar och har en tillåten hastighet 90 km/tim utom en kortare sträcka vid Strömsholm där hastigheten är satt till 70 km/tim. Detta gör det otryggt att cykla och gå utmed vägen. En sommarcykelled längs Strömsholms kanal finns. Den har enkel standard och till delar olämplig sträckning varför den inte är attraktiv för pendlare mellan orterna.

Syftet med projektet är att utreda olika möjligheter till att förbättra trafiksäkerheten för i första hand oskyd-

dade trafikanter som vill ta sig mellan Strömsholm och Kolbäck.

1.2 AKTUALITET

I Länstransportplanen finns det inga planer på åtgärder för gång- och cykeltrafiken i förstudieområdet.

I Vägverkets verksamhetsplan saknas finansiering för en gång- och cykelväg mellan Strömsholm och Kolbäck inom den nu gällande verksamhetsplanen för 2009 – 2011.

1.3 TIDIGARE BESLUT OCH UTREDNINGAR

I översiktsplanen för Hallstahammars kommun finns en förteckning och karta över gång- och cykelvägar som bör byggas i kommunen. Den anger att en gång- och cykelväg är angelägen mellan Strömsholm och Kolbäck. En sträckning föreslås längs med väg 252 från lokalgatorna i Sofielund till golfbanan och vidare norrut längsmed Kolbäcken till Kyrkbyn i Kolbäck. Det finns inga tidigare utredningar eller beslut från Vägverket vad gäller gång- och cykelväg på den aktuella sträckan.

1.4 GEOGRAFISK AVGRÄNSNING

Förstudieområdet omfattar närområdet kring väg 252 mellan Strömsholm och Kolbäcks centrum enligt kartan på sidan 7. Avgränsningen utgår från att ridskolan och arbetsplatser i Strömsholm är viktiga målpunkter i området liksom arbetsplatser, järnvägs- och busstationen i Kolbäck.

1.5 ÖVERGRIPANDE MÅL OCH STRATEGIER

Transporter utförs för att tillgodose behov hos medborgare och näringsliv. Målsättningen för transportpolitiken är att den ska bidra till att uppnå andra samhällsmål. Transporterna är alltså inget mål i sig självt utan de bidrar till tillväxt och välfärd. De övergripande målen för transporter och infrastruktur fastställs av riksdag och regering. Myndigheterna inom området har sedan till uppgift att genomföra politiken. För vägtrafik är det Vägverket som är ansvarig myndighet.

Enligt riksdagens beslut är det övergripande målet "att säkerställa en samhällsekonomiskt effektiv och långsiktigt hållbar transportförsörjning för medborgarna och näringslivet i hela landet."

För att precisera detta finns sex delmål. Dessa är:

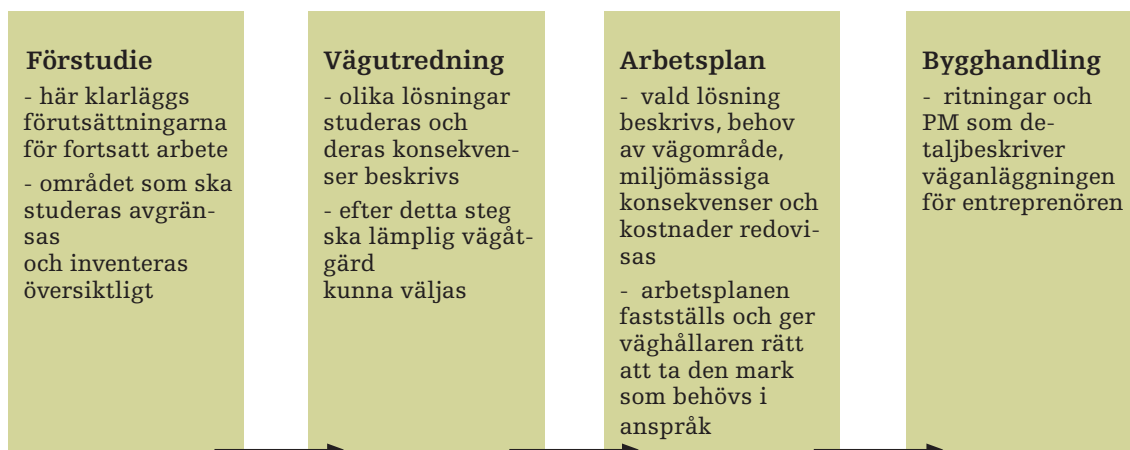
- ett tillgängligt transportsystem
- hög transportkvalitet
- säker trafik
- god miljö
- regional utveckling
- ett jämställt transportsystem

De nationella målen används som utgångspunkt i all verksamhet men måste kompletteras med lokala och regionala mål vid arbete i konkreta projekt. Delmålen har en långsiktig inriktning och kan i det korta perspektivet behöva kompletteras. Dessutom kan det på kort sikt behövas en prioritering mellan delmålen. Dessa överväganden görs i etappmål som till exempel handlar om att cykeltrafikens andel av antalet resor ökar, att antalet människor som dör och skadas i trafiken minskar och att transportsystemets utformning och funktion skall bidra till att miljö kvalitetsmålen uppnås.

De övergripande lång- och kortsiktiga målen tillsammans med lokala och regionala mål utgör en utgångspunkt för målet med ett projekt. Målen och de aktuella problemen/förutsättningarna leder till mål för projektet, se vidare under kapitel 4 Projekt mål.



1.6 VÄGPLANERING- OCH VÄGPROJEKTERINGSPROCESSEN



Processen för ett vägprojekt regleras av framförallt Väglagen och Miljöbalken. Väglagen anger att vägprojekt ska drivas i tre formella skeden, förstudie (aktuellt nu), vägutredning och arbetsplan. Utöver dessa formella skeden behövs en bygghandling som beskriver hur ett bygge ska genomföras.

Innan en förstudie startas genomförs ett planeringsarbete inom Vägverket i samarbete med andra aktörer såsom länsstyrelse, regionförbund och kommuner. I detta planeringsarbete prioriteras vilka problem som ska studeras vidare de närmaste åren. Planeringsarbetet ska ske enligt ett förhållnings-sätt som kallas fyrstegsprincipen. Det

innebär att man stegvis ska pröva olika typer åtgärder. Åtgärderna delas in i:

1. åtgärder som påverkar transportefterfrågan och val av transportsätt,
2. åtgärder som ger effektivare utnyttjande av befintligt vägnät,
3. vägförbättringsåtgärder samt
4. nyinvesteringar och större ombyggnadsåtgärder.

I kapitel 5, Tänkbara åtgärder, redovisas analys av åtgärder i enlighet med fyrstegsprincipen och i kapitel 9, Fortsatt arbete, finns ett förslag till hur detta projekt drivs vidare.



Sommarcykelled mellan väg 252 och Sofielund

2 Befintliga förhållanden och utvecklingstrender

2.1 MARKANVÄNDNING

2.1.1 Befolkning och bebyggelse

År 2005 bodde det ca 594 personer i Strömsholm (inkl Herrskogen och Sofielund), 155 personer i Mölntorp och 1 853 personer i Kolbäck. Ca 70 av ridskolans gymnasieelever bor på skolans internat.

Kolbäck är ett samhälle med villabebyggelse och låga flerfamiljshus präglad av järnvägen som korsar samhället. Stationsområdet är idag en knutpunkt för den regionala tåg- och busstrafiken. Industriområden finns i samhällets utkanter.

Strömsholms nordvästra del Herrskogen präglas av villabebyggelse och i den norra delen Sofielund finns skola, museum, kontorslokaler samt flerfamiljshus. Området söder om väg 518 domineras helt av Ridskolan Strömsholm samt de två djursjukhusen. Ridanläggningen har sina anor från 1600-talet då landets första statsstuteri grundades med syfte att förse den svenska armén med hästar. I öster finns Strömsholm slott med ett vackert parkområde. Slottet, trädgårdarna och parkerna har formats och danats av kungligheter sedan mitten av 1500-talet. I området öster om Strömsholms slott finns flera ridanläggningar.

Mellan Kolbäck och Strömsholm finns det lilla samhället Mölntorp med anor från 1500-talet. Söder om Kolbäck finns en golfbana (9 hål) som delvis ligger parallellt med väg 252. Söder om golfbanan finns en idrottsplats.

2.1.2 Näringsliv och sysselsättning

De två djursjukhusen är de största

arbetsplatserna i Strömsholm med ca 160 personer anställda. Ridskolan Strömsholm har ca 45 personer anställda. Ridskolans längre utbildningar har ca 200 elever varav ca 100 går på gymnasieskolan. Ytterligare ca 1 600 personer går varje år kortare utbildningar och kurser i ridskolans regi.

I Kolbäck är Varnäsföretagen AB, Intra Mölntorp och Calesco Foil de största arbetsgivarna med mellan 75 till 100 anställda vardera.

I området finns två större lantbruk och jordbruksmarken brukas aktivt. Skogsbruk bedrivs i begränsad omfattning.

2.1.3 Viktiga målpunkter

Viktiga målpunkter i Strömsholm är Ridskolan Strömsholm, Strömsholms slott, Jazzens museum och djursjukhusen. Viktiga målpunkter i Kolbäck är järnvägs- och busstationen och centrum med affärer samt metall- och verkstadsindustri. I området finns Strömsholms kanal, Strömsholms brygghus, Strömholms golfklubb mm.

2.1.4 Ledningar

Nedgrävda el-ledningar korsar vägen 252 strax söder om infarten till Mölntorp. Norr om Sofielund finns en nedgrävd el-ledning som går vidare söderut längs väg 252 på den västra sidan. El-ledningar förekommer på båda sidor om väg 252 söder om Sofielund. Mälarenergi är ledningsägare.

Tele-ledningar finns parallellt med väg 252, sommar cykelleden och grusvägen mellan väg 523 och väg 252.

VA-ledningar finns längs med Kolbäckens västra sida, öster om den lokala grusvägen mellan Västerkvarn och Sofielund samt öster om väg 252 mellan Sofielund och infarten till Strömsholms slott.

2.1.5 Kommunala planer, framtida markanvändning

Förstudieområdet ligger inom Hallstahammars kommun och omfattas av en översiktsplan, antagen av kommunfullmäktige 1991-04-22. Arbetet med en ny översiktplan pågår. Detaljplaner/stadsplaner finns för Kolbäck, golfbaneområdet, Mölntorp och delar av Sofielund.

Detaljplanen för golfbanan anger att våtmarken längs det öppna diket i områdets norra del har speciella värden och att huvuddelen av området ska bevaras. Samma detaljplan påpekar att det i området mellan golfbanans klubbhus och Åsen finns ett område med en ås-skärning som är upptaget i naturvårdsplanen och hyser sällsynta insekter. Detaljplanen anger att området inte får utsättas för förändringar som negativt påverkar insekternas levnadsbetingelser. Området ligger dock utanför detaljplanen. Övriga detaljplaner utgör inte några hinder för förslagen enligt denna förstudie.

Nya bostäder planeras i Sofielund och Kolbäck. Ett planförslag finns för 11 nya tomter i Herrskogen men planen är överklagad.

2.2 TRAFIK OCH TRAFIKANTER - RESOR OCH TRANSPORTER

2.2.1 Biltrafik

Väg 252 är en primär länsväg med en vägbredd på 8 m. Genom Strömsholm är högsta tillåtna hastighet 70 km/tim och på resterande sträcka upp till Kolbäck är hastighetsgränsen 90 km/tim. Trafikflödet på vägen var 2005 ca 3 270 fordon/årsdygn varav ca 220 tunga fordon/årsdygn.

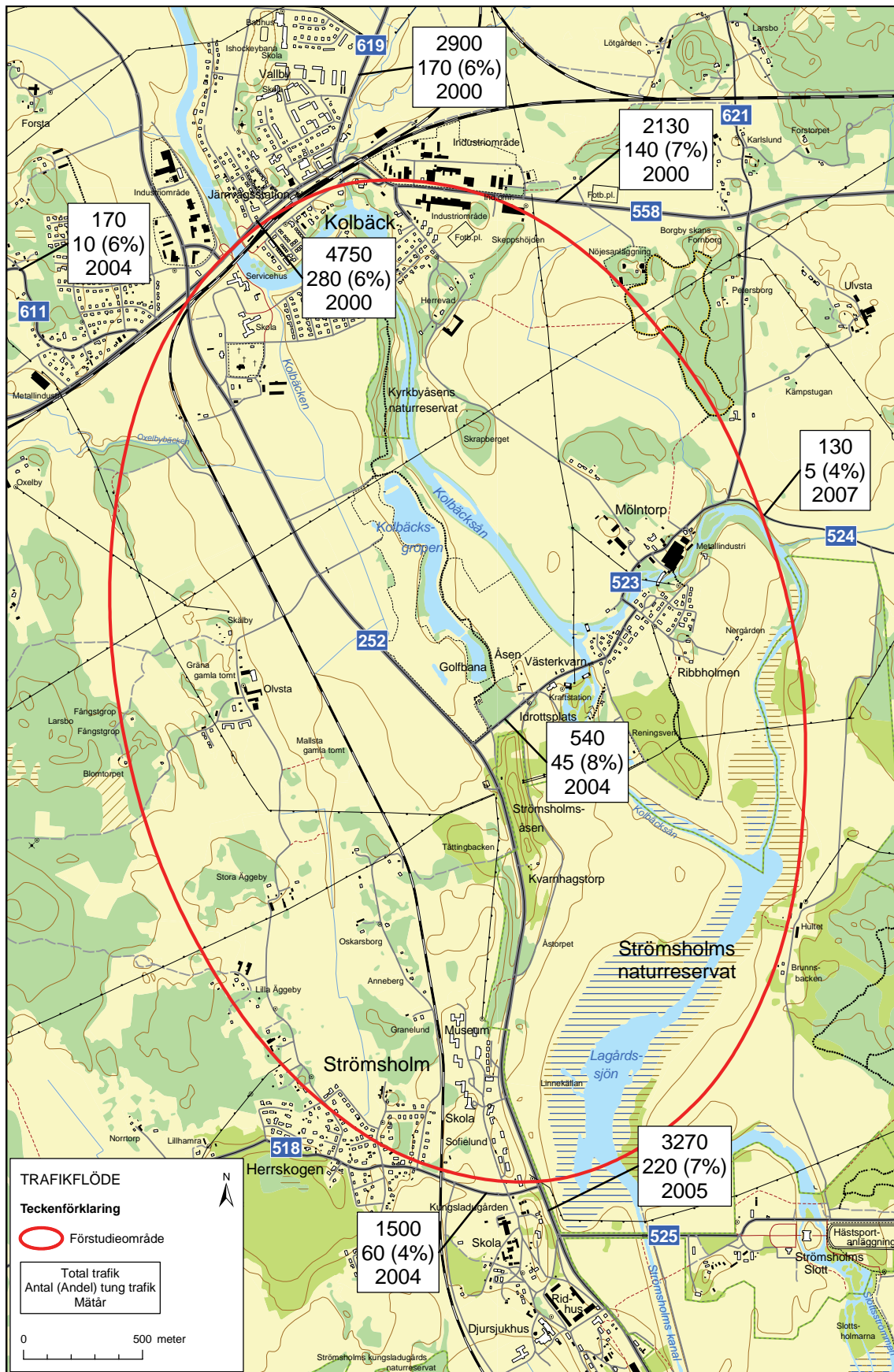
2.2.2 Kollektivtrafik

En avgiftsfri busslinje, Brukslinjen, trafikerar sträckan Kvicksund - Strömsholm - Kolbäck - Hallstahammar - Surahammar - Virsbo. Brukslinjen kör med upp till 13 turer mellan 6.00 – 18.00 på vardagar och två turer mellan 10.00 och 14.00 på lördagar. Inga turer körs på söndagar.

Från Kolbäck station går lokaltåg till Västerås, Sala, Hallstahammar, Surahammar och Fagersta samt regionaltåg inom samarbetet Trafik i Mälardalen.

2.2.3 Gång- och cykeltrafiken

Oskyddade trafikanter rör sig inom hela förstudieområdet för att ta sig till hållplatser, skolor, golfbanan mm. En sommarcykelled med enkel standard finns mellan Strömsholm och Kolbäck. Leden går på lokalgator genom Sofielund och vidare norrut på grusväg och grusad stig över Strömsholmsåsen och golfbaneområdet. Längs sträckan finns flera branta backar. Ledens skyltningen är bitvis dålig och den underhålls inte vintertid. En gång- och cykelväg finns mellan Kolbäck och Sörstafors anlagd längs med väg 252.

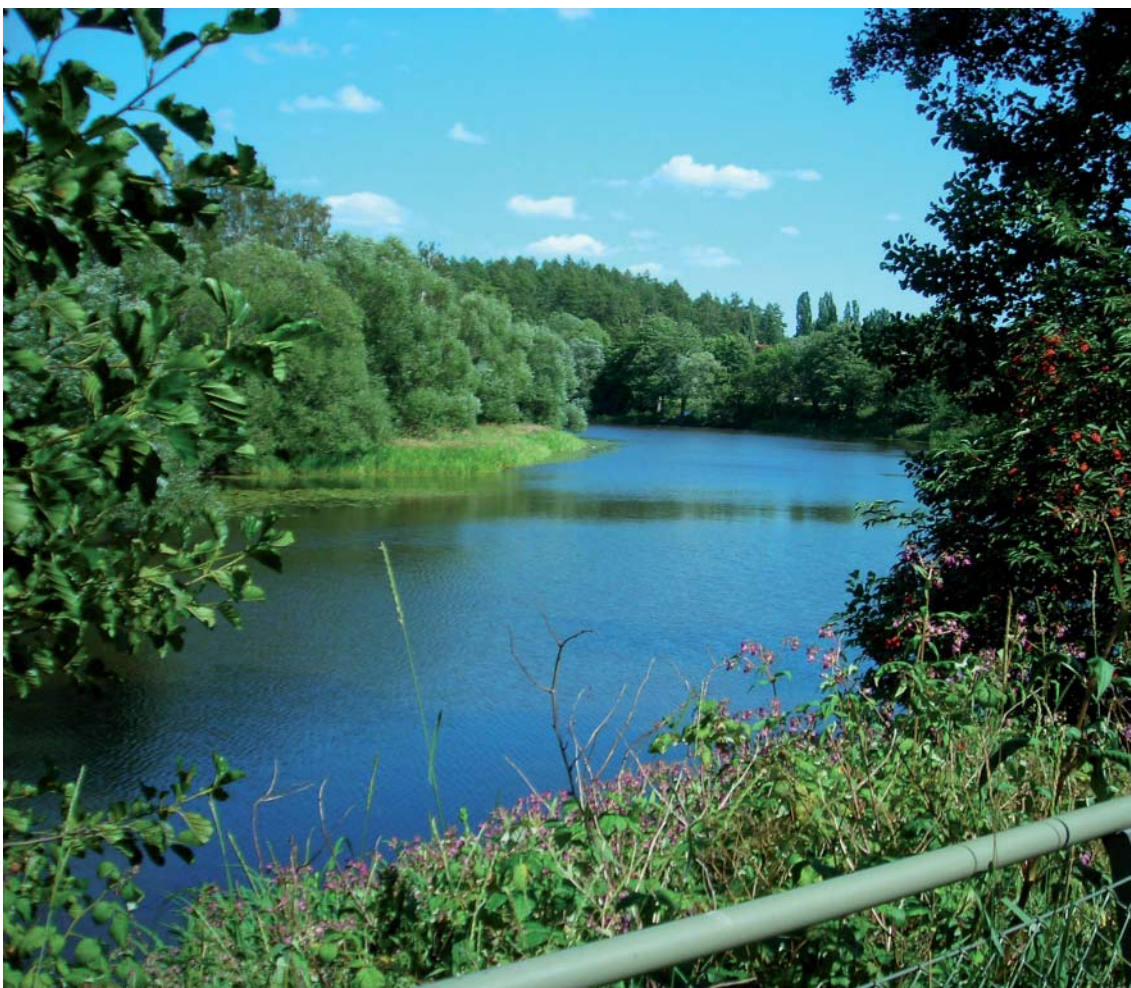


2.2.4 Trafiksäkerhet

Under perioden 2000-01-01 till 2008-04-01 har det inträffat sju polisrapporterade olyckor inom förstudieområdet. Olyckorna har resulterat i fyra svårt skadade människor och fem lindrigt skadade. Två av olyckorna har varit fotgängarolyckor där fotgängare som gått eller stått på vägen har blivit påkörda.

2.3 ÖVRIG INFRASTRUKTUR

Strömsholms Kanal följer Kolbäcksåns vattensystem från Smedjebacken i norr till Strömsholm och Mälaren i söder. Nyttotrafiken upphörde på kanalen 1945. Efter restaurering återinvigdes kanalen som turistled för småbåtar 1970 och leden anpassades för kano-ting 1978. Sedan 1984 trafikerar en passagerarbåt kanalen.



Utblick över Kolbäcksånen från gc-väg i Kolbäck.