

Indragning av väg från allmänt underhåll

Väg 1900

Alingsås och Vårgårda kommuner, Västra Götalands län

Beskrivning 2021-10-14

Ärendenummer TRV 2021/127929

Trafikverket

Postadress: Box 24, 461 21 Trollhättan

E-post: trafikverket@trafikverket.se

Telefon: 0771-921 921

Dokumenttitel: Indragning av väg från allmänt underhåll, Väg 1900

Författare: Karin Blomsterberg

Dokumentdatum: 2021-10-14

Ärendenummer: TRV 2021/127929

Version: 0.1

Kontaktperson: Björn Elfström

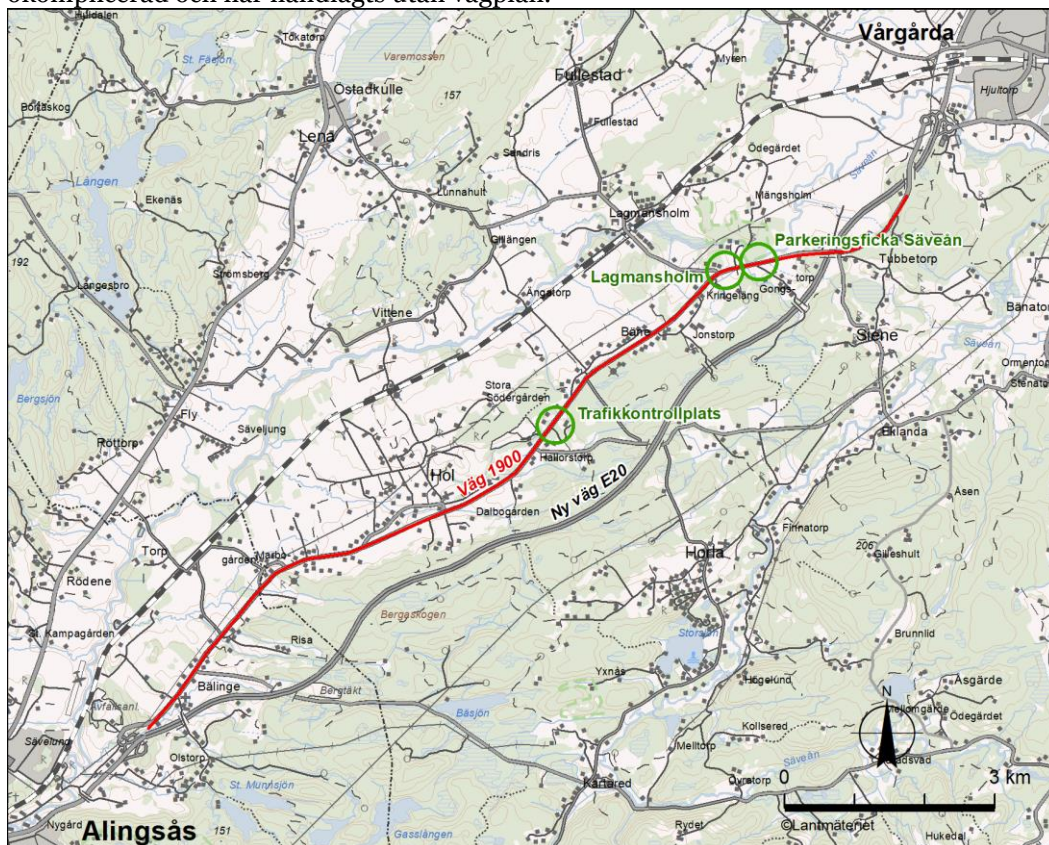
Förslag om indragning av ytor längs väg 1900, på sträckan Bälinge-Vårgårda, Alingsås och Vårgårda kommuner, Västra Götalands län

Trafikverket Region Västs förslag

Väghållningsmyndigheten, Trafikverket Region Väst, föreslår att ytor i form av trafikkontrollplats, del av befintlig korsning samt parkeringsficka längs väg 1900 på sträckan Bälinge-Vårgårda, Alingsås och Vårgårda kommuner, Västra Götalands län dras in från allmänt underhåll.

Bakgrund

Väg 1900 utgjorde tidigare väg E20 mellan Bälinge i Alingsås kommun och Vårgårda i Vårgårda kommun. Sträckan är cirka 14 km lång. Väg E20 har getts ny sträckning och väg 1900 byggs om till lokalväg med en vägsektion om 9 meter. Därmed utgår behovet av delar av vägområdet för den allmänna vägen och delar föreslås att dras in från allmänt underhåll. För de delar som dras in återgår marken till markägaren. Vägbyggnadsåtgärden är liten och okomplicerad och har handlagts utan vägplan.



Översiktskarta med aktuell vägsträcka markerad med röd linje och föreslagna åtgärder markerade med grön cirkel.

Fakta om vägdelar som är aktuella för indragning

Sammantaget omfattar indragning av väg tre delar inom befintligt vägområde: en trafikkontrollplats med anslutande in- och utfart, delar av en vägkorsning samt en parkeringsficka. Samtliga delar är belägna inom Vårgårda kommun.

Befintlig väg bana smalnas av till en sektion om 9 m längs hela sträckan mellan Bälinge och Södergården, cirka 1 km söder om trafikplats Hjultorp i utkanten av Vårgårda. Höger- och vänstersvängfält tas bort längs sträckan. Del av befintlig väg bana kommer att nyttjas för gång- och cykeltrafik.

Trafikkontrollplats Blåsås

Trafikkontrollplatsen är belägen på östra sidan om väg 1900, nordost om Hol och cirka 400 m norr om korsningen med väg 1781. Kontrollplatsen är cirka 200 m lång, cirka 15 m bred och har en totalarea på cirka 2 500 m². Till kontrollplatsen finns en anslutning till väg 1900 i söder och en i norr. Infarten från söder är idag stängd med en bom. Ytan är asfalterad och det finns belysning men i övrigt ingen utrustning i form av signalstolpar, byggnader, sittbänkar eller annat. Inom ytan för trafikkontrollplatsen finns det två typer av markförlagda ledningar (för el respektive tele). När befintlig väg utgjorde väg E20 användes trafikkontrollplatsen av polisen.



Vy över trafikkontrollplatsen Blåsås

Korsning väg 1900/väg 1898

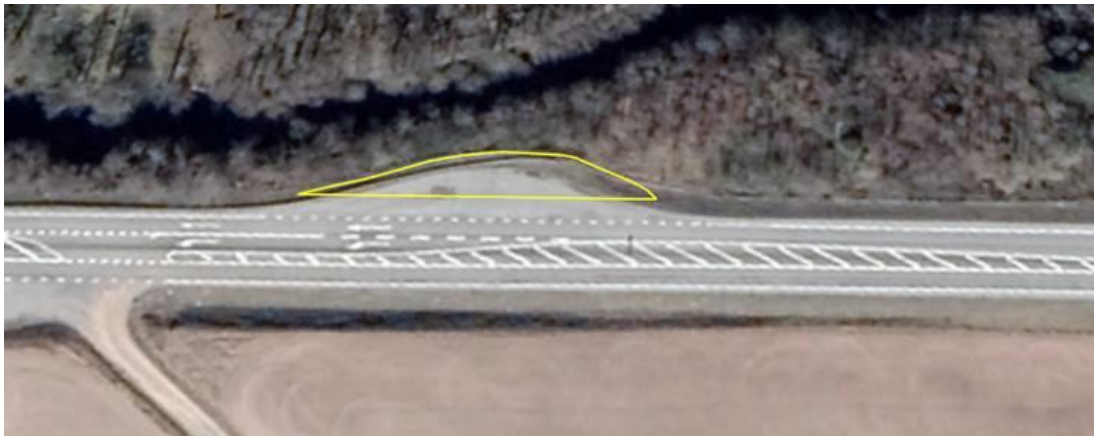
I korsningen väg 1900/väg 1898 Lagmansholmsvägen ansluter Lagmansholmsvägen till väg 1900 från nordväst i en trevägskorsning. Den del av korsningen som berörs utgörs idag av ett högersvängfält på väg 1900, för trafik till Lagmansholmsvägen. På väg 1900 finns också ett vänstersvängfält till Lagmansholmsvägen från söder. Den skyltade hastighetsbegränsningen på sträckan genom korsningen är 80 km/h. Väster om korsningen finns en skyltportal och både öster och väster om korsningen finns busshållplats. Den ytan som berörs av indragning är cirka 200 m lång och har en totalarea om 1 690 m². Korsningen beräknas år 2040 att trafikeras av 1 000–1 200 fordon/dygn (ÅDT), varav 5 procent bedöms utgöra tung trafik.



Vy över korsningen väg 1900/väg 1898

Parkeringsficka vid Säveån

Parkeringsfickan är belägen på norra sidan om väg 1900, cirka 500 meter öster om korsningen med Lagmansholmsvägen, väg 1898. Säveåns meandrande vattendrag med vegetationsridå är belägen direkt norr om parkeringsfickan. Parkeringsfickan är cirka 60 m lång och har varierande bredd, med ett mått om cirka 9 m i det bredaste snittet. Parkeringsfickans totala ytmått är cirka 780 m². Den skyltade hastighetsbegränsningen på sträckan förbi parkeringsfickan är 80 km/h. Direkt väster om parkeringsfickan finns ett vänstersvängfält för trafiken i västlig riktning. Det finns ingen belysning eller utrustning i övrigt vid parkeringsfickan.



Vy över parkeringsfickan

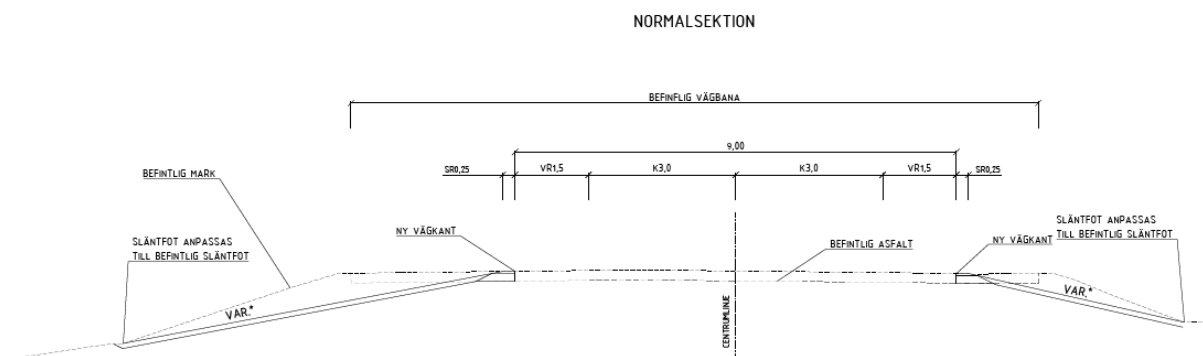
Lagstiftning

En allmän väg får enligt 25 § Väglagen dras in, om den efter tillkomsten av en ny väg eller av något annat skäl inte behövs för det allmänna samt att åtgärden medför högst ringa olägenhet för bygden.

Beskrivning och motiv

I och med att endast en del av vägområdet föreslås dras in från allmänt underhåll (trafikkontrollplatsen och parkeringsfickan) och den ombyggda korsningen vid Lagholmsvägen även fortsättningsvis kommer att vara öppen för allmän trafik, bedöms indragning av väg från allmänt underhåll i detta fall ej medföra någon olägenhet för bygden.

När befintlig vägbana smalnas av och istället nyttjas för gång- och cykeltrafik medför det en stor allmän nytta för bygden genom ökad tillgänglighet, säkrare trafikmiljö och minskad barriärverkan.



Normalsektion väg 1900 efter genomförd åtgärd.

Trafikkontrollplats

Efter att väg E20 getts en ny sträckning används inte längre trafik kontrollplatsen av polisen. Enligt polismyndighetens beslut är trafik kontrollplatsen, efter väg E20 getts ny sträckning, inte längre tillgänglig på ett godtagbart sätt. Behovet av en trafik kontrollplats längs väg 1900 har därmed minskat avsevärt och det finns inte längre något behov av trafik kontrollplatsen för det allmänna. Två ledningsägare, Skanova och Vattenfall, har markförlagda ledningar som passerar trafik kontrollplatsen. Ledningsägarna har inkluderats i förteckningen över berörda fastighetsägare.

Korsning väg 1900/väg 1898

Korsningen väg 1900 och Lagmansholmsvägen, väg 1898 planeras att byggas om. Väg 1900 kommer efter att väg E20 fått ny sträckning fungera som lokalväg med en vägsektion om 9 meter. Trafikmängderna längs vägen har minskat betydligt och har till år 2040 beräknats till att ligga på 1 000–1 200 fordon/dygn (ÅDT), varav 5 procent bedöms utgöra tung trafik. Med de beräknade trafikmängderna finns det inte längre behov av höger- och vänstersvängfält från väg 1900 för avfart mot Lagmansholmsvägen. De delar av befintligt vägområde som ligger utanför det vägområde som behövs för den ombyggda korsningen, behövs därmed inte längre för det allmänna. Det område inom befintligt vägområde som är aktuellt för indragning är cirka 1 250 m² och återgår till markägaren.

Parkeringsficka

Väg 1900 kommer fortsättningsvis att fungera som lokalväg med liten andel genomfartstrafik. Trafikmängderna längs väg 1900 har minskat sedan väg E20 fick ny sträckning och även behovet av en parkeringsficka har minskat. Parkeringsfickan behövs inte för det allmänna.

Den fortsatta handläggningen

Denna handling skickas på remiss till berörda sakägare, Alingsås kommun, Vårgårda kommun, andra myndigheter som är berörda samt övriga som kan bidra med upplysningar. Därefter ska länsstyrelsen yttra sig över förslaget med stöd av samtliga handlingar i ärendet. Vaghållningsmyndigheten, Trafikverket Region Väst, sammanställer slutligen de inkomna synpunkterna och överlämnar ärendet till Trafikverket på central nivå för beslut.

Efter ett eventuellt indragningsbeslut med laga kraft

Vid ett eventuellt indragningsbeslut upphör vägrätten och marken återgår till markägaren. Vaghållningsmyndigheten avlägsnar väganläggningen på denna del, och återställer marken i samråd med markägaren.

Bilaga 1 – förteckning över berörda fastighetsägare



TRAFIKVERKET

Trafikverket, Trollhättan, Kungsgatan 32, 461 30
Telefon: 0771-921 921, Texttelefon: 020-600 650

www.trafikverket.se