

Påverkan av livskvalitet efter en trafikskada

Hans-Yngve Berg



REGERINGEN

Näringsdepartementet

Regeringsbeslut II 6

2006-06-14 N2006/4595/TP
N2002/2738/TP
N2004/10246/TP
N2001/4201/TP
(slutligt)

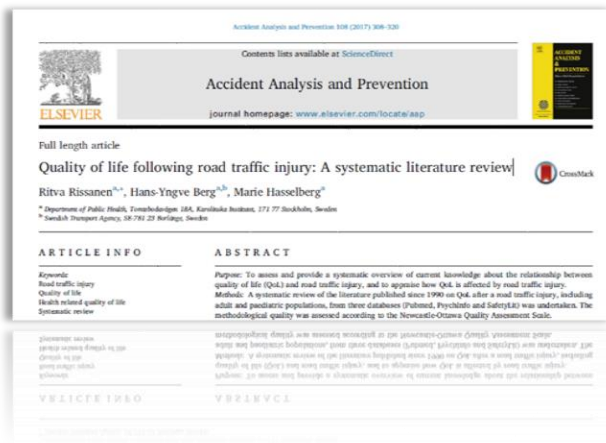
Vägverket

781 87 BORLÄNGE

Uppdrag att förbättra beskrivning av
vägtrafikolyckornas hälsopåverkan

*”Regeringen uppdrar åt
Vägverket att beskriva hur
vägtrafikolyckornas
hälsopåverkan ser ut och ge
förslag på hur beskrivningen
kan förbättras”.*

Transportstyrelsen har, tiden efter Vägverkets regeringsuppdrag om Vägtrafikolyckors hälsopåverkan (2006), i samarbete med institutionen för global folkhälsa inom Karolinska institutet bedrivit forskning om livskvalitetsförlust till följd av trafikskada.



Quality of life following road traffic injury: Impact of age and gender.

Rissanen Ritva¹, Ifver J², Hasselberg M¹, Berg H-Y^{1,2}

¹ Department of Public Health Sciences, Karolinska Institutet,

² Swedish Transport Agency, SE-781 23 Borlänge, Sweden

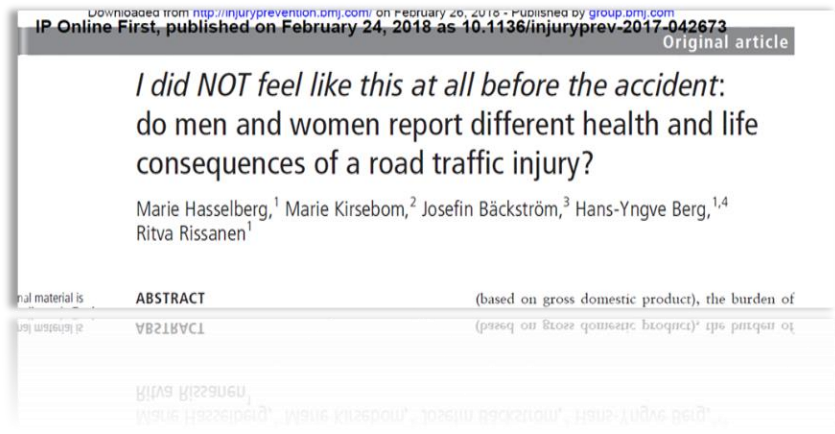
Quality of Life Research (2020) 29:1587-1596 DOI 10.1007/s11136-020-02427-3



Measuring and assessing risk of quality of life loss following a road traffic injury: A proposed methodology for use of a composite score

Joel Monárrez-Espino^{a,*}, Lucie Laflamme^a, Hans-Yngve Berg^{a,b}

^a Department of Public Health Sciences, Karolinska Institutet, Tomtebodavägen 18A, Widerströmska huset, 17177 Stockholm, Sweden
^b Swedish Transport Agency, Box 267, 78123 Borlänge, Sweden



I did NOT feel like this at all before the accident: do men and women report different health and life consequences of a road traffic injury?

Marie Hasselberg¹, Marie Kirsebom², Josefin Bäckström³, Hans-Yngve Berg^{1,4}, Ritva Rissanen¹

ABSTRACT (based on gross domestic product), the burden of (based on those domestic products) the impact of



Hälsopåverkan – ”objektiv” mätning

- Risk för medicinsk invaliditet
- EQ-5D = självskattad hälsa
- Sjukskrivning/kostnad
- Hälsokors

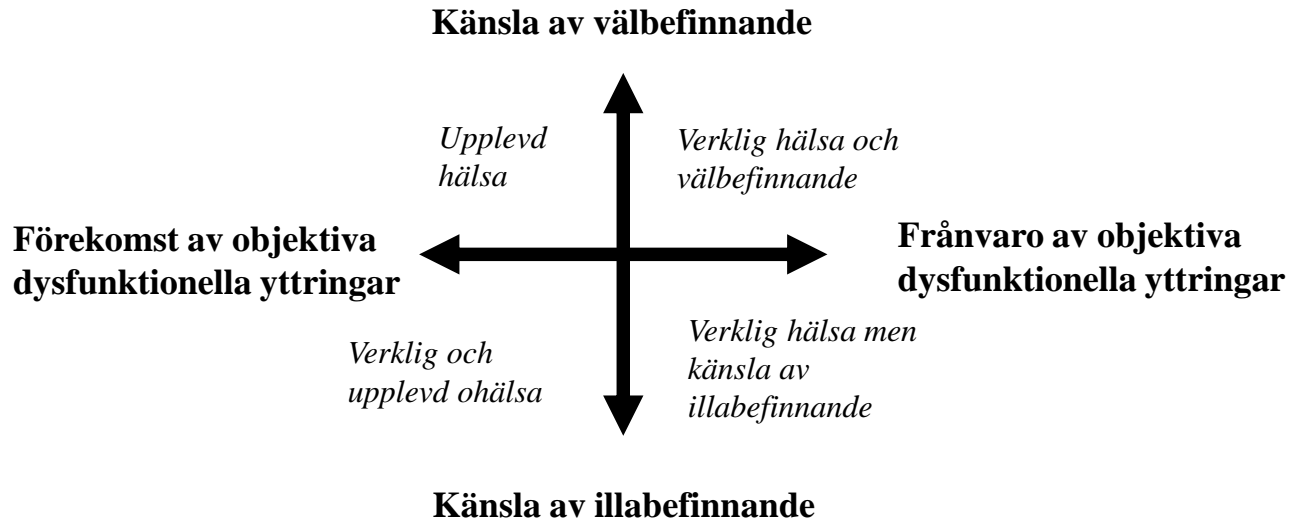
ICD
AIS
ISS
MAIS
Intervju

”Fram-
kalla”

Hälsa:
Fysisk, psykisk, social, funktion

- Medicinsk invaliditet
- Sjukskrivning/kostnad
- Livskvalitet

Hälsokorset



Markera genom att kryssa i en ruta i varje enskild nedanstående grupp. Välj det påstående som bäst beskriver Ditt hälsotillstånd i dag

Rörlighet

- Jag går utan svårigheter
- Jag kan gå men med viss svårighet
- Jag är sängliggande

Hygien

- Jag behöver ingen hjälp med min dagliga hygien, mat eller påklädning
- Jag har vissa problem att tvätta eller klä mig själv
- Jag kan inte tvätta eller klä mig själv

Huvudsakliga aktiviteter (t ex arbete, studier, hushållssysslor, familje- och fritidsaktiviteter)

- Jag klarar av mina huvudsakliga aktiviteter
- Jag har vissa problem med att klara av mina huvudsakliga aktiviteter
- Jag klarar inte av mina huvudsakliga aktiviteter

Smärtor/besvär

- Jag har varken smärtor eller besvär
- Jag har måttliga smärtor eller besvär
- Jag har svåra smärtor eller besvär

Oro/nedstämdhet

- Jag är inte orolig eller nedstämd
- Jag är orolig eller nedstämd i viss utsträckning
- Jag är i högsta grad orolig eller nedstämd

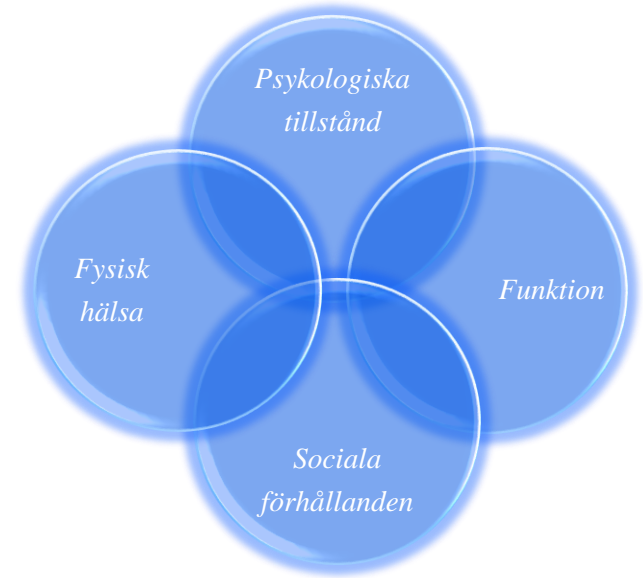


Beskriv gärna hur Din trafikskada har påverkat Ditt liv, Din hälsa osv. Använd gärna baksidan av enkäten om Du behöver mer utrymme.

Livskvalitet

“ individens uppfattning om sin situation i tillvaron utifrån den kultur och det värdesammanhang som hon befinner sig i och i relation till personliga mål, förväntningar, normer och intressen”

(WHO)



Litteraturstudie - resultat

- Studier från mestadels medel- och höginkomstländer
- Oavsett mätmetod påvisade alla studier negativ påverkan på livskvalitet, vilken inte återgår till populationsnivån
- Yngre personer har högre livskvalitet än äldre efter skada, kvinnor lägre
- I den känslomässiga dimensionen återgår män till tidigare nivå i högre grad än kvinnor
- Svårare skador ger sämre livskvalitet, speciellt på extremiteter och ryggrad
- Whiplash och smärta påverkar negativt
- Ökade nivåer av oro, depression och posttraumatisk stress

Kvalitativ studie - resultat av öppen fråga (AIS 1 och 2 skador)

Smärtor
Rörelsesvårigheter
Stelhet och domningar
Ögon- och tandskador
Inkontinens
Fysiska stressreakt. (Kv.)

Livs begränsningar pga.
smärta och psyk. reaktioner
Isolering (Kv.)
Bytt jobb (Kv.)
Oro inför framtiden (Kv.)

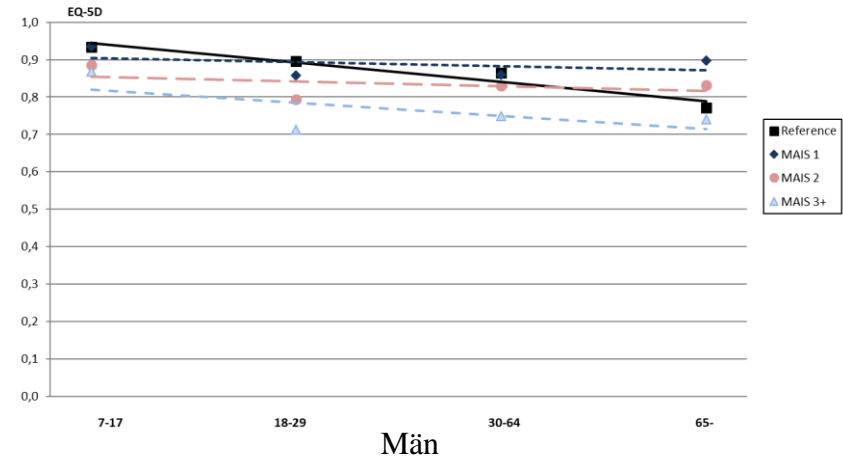
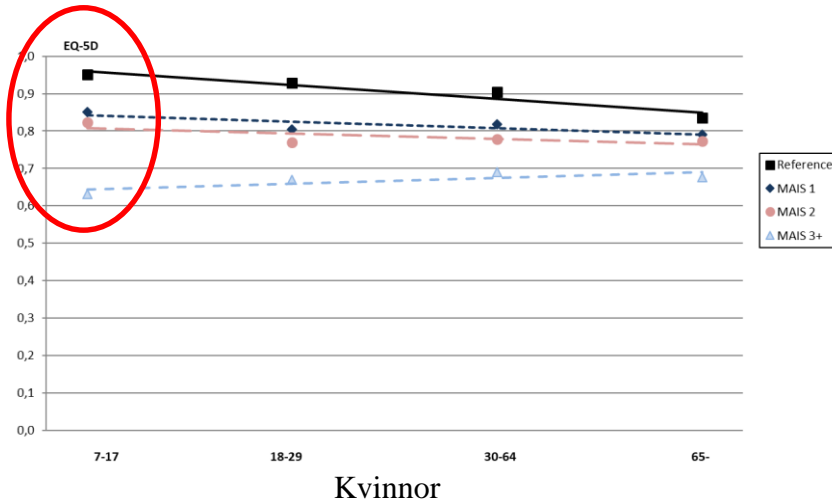


Depression
Oro/ångest
Ilska
Försämrat minne
Trafikångest (Kv.)
Mardrömmar (Kv.)
Oro mot andra i traf. (M.)
Psyk. obalans (M.)

Kan ej jobba
Arbetslöshet
Avsluta eget företag
Sjukpenning
Skadereglering

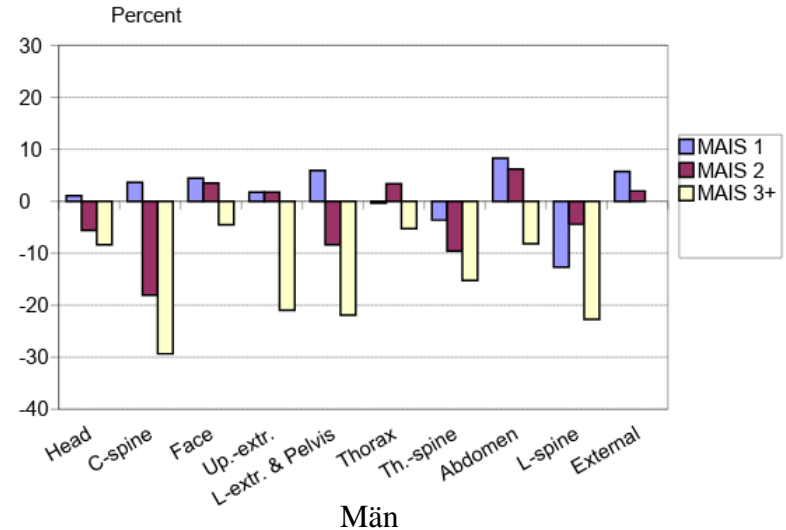
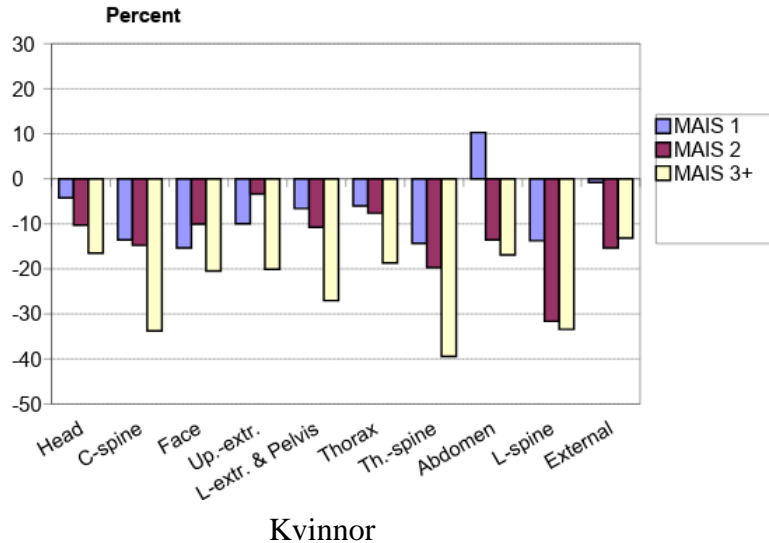
Resultat från enkätstudie

Livskvalitet efter kön, ålder och allvarlighetsgrad

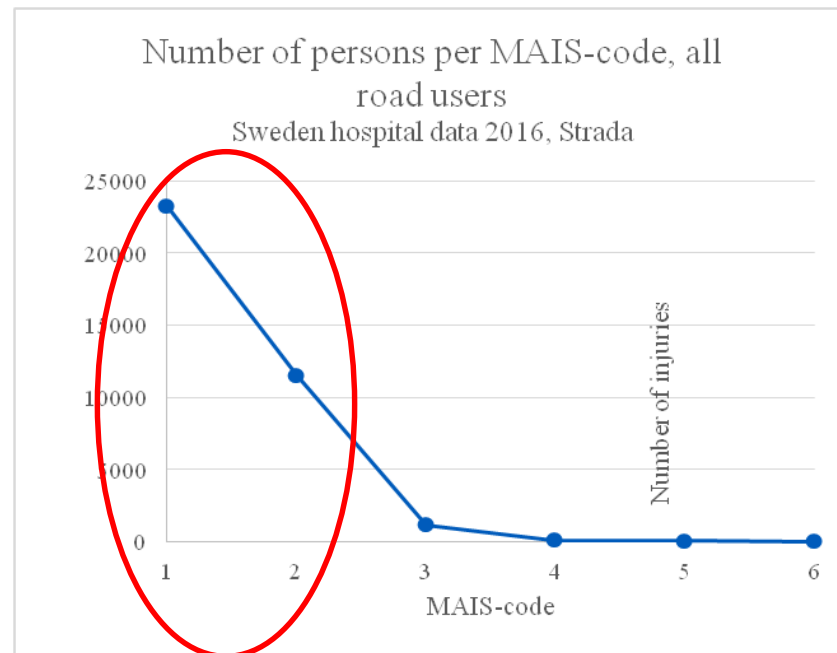
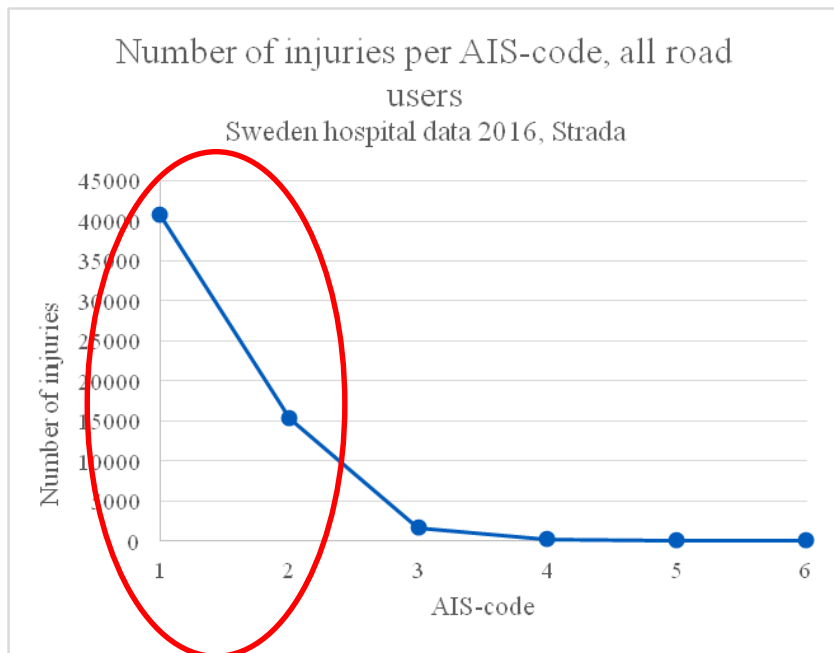


Resultat från enkätstudie (forts.)

Kön, skadad kroppsdelen, allvarlighetsgrad och förlust av livskvalitet i procent



Distribution av skador och skadade personer, AIS och MAIS i Strada



Sammanfattning och konklusion

- Konsekvenser av icke-dödliga skador är större än endast konsekvensen av den fysiska skadan
- Män och kvinnor beskriver liknande konsekvenser av lindriga trafikskador men det finns också skillnader
- Svårare skador (MAIS 3+) ger stor påverkan på livskvalitet men även lindrigare skador (MAIS 1 och 2) ger påtagligt lägre livskvalitet, speciellt bland kvinnor
- Kombinationer av antal skador, AIS och skadad kroppsdel påverkar risken för livskvalitetsförlust
- Livskonsekvenserna för kvinnor och det stora antalet skador med låga AIS behöver beaktas bättre i trafiksäkerhetsarbetet än idag
- Ytterligare fokus på olycksprevention?