

Arkeologisk utredning etapp 2 längs väg 77, vägplan 3

Skederid och Husby-sjuhundra socknar
Norrtälje kommun
Uppland
Stockholms län
Annica Ramström



ARKEOLOGGRUPPEN I ÖREBRO AB

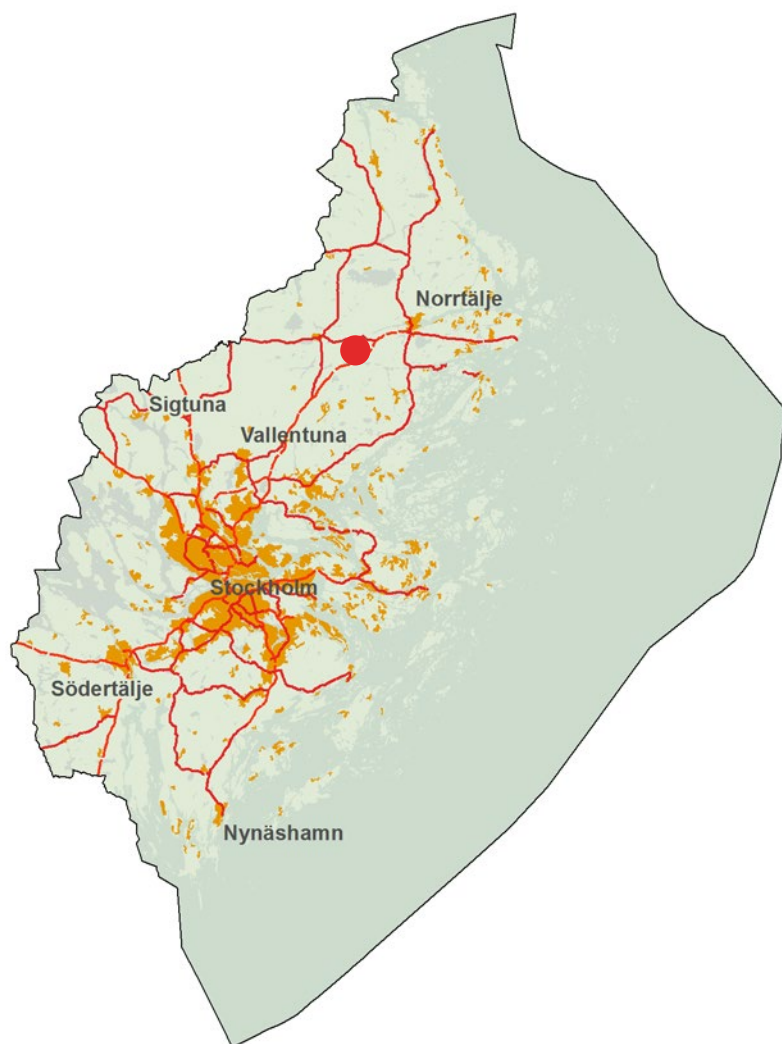
Radiatorvägen 11, 702 27 Örebro

Telefon 019-609 04 10

www.arkeologgruppen.se

arkeologgruppen@arkeologgruppen.se

Översigtskarta över Stockholms län med platsen för utredningen etapp 2 markerad i rött.



© 2019 Arkeologgruppen AB
Arkeologgruppen rapport 2019:45

Författare	Annica Ramström
Kvalitetsgranskning	Helmut Bergold
Grafisk form	Nina Balknäs
Omslagsfoto	Boplatsläget objekt 61 sett från söder.
Foto	Arkeologgruppen AB om inte annat anges i figurtexten.

Kartor ur allmänt kartmaterial, © Lantmäteriet Dnr R50223371_180001



ARKEOLOGGRUPPEN AB RAPPORT 2019:45

ARKEOLOGISK UTREDNING, ETAPP 2

Arkeologisk utredning etapp 2 längs väg 77, vägplan 3

Skederid och Husby-sjuhundra socknar
Norrtälje kommun
Uppland
Stockholms län

Annica Ramström

Lst dnr 431-44675-2018

Tekniska och administrativa uppgifter

Län	Stockholm
Kommun	Norrtälje
Landskap	Uppland
Socken	Skederid, Husby-Sjuhundra

Typ av undersökning	Arkeologisk utredning etapp 2
Länsstyrelsens beslutsdatum	2018-10-29
Länsstyrelsens diarienummer	431-44675-2018
Uppdragsnummer Fornreg	201801541
Arkeologgruppens projektnummer	Ag2018_81

Projektledare	Annica Ramström
Fältpersonal	Annica Ramström, Helmut Bergold

Undersökningstid	2019-06-18 till 2019-07-05
Undersökt yta	545 m ² eller 370 löpmeter
Inmätningsteknik	RTK-GPS
Koordinatsystem	SWEREF 99 TM
Höjdsystem	RH 2000

Arkiv

Arkivmaterial förvaras tillsvidare hos Arkeologgruppen AB.

Digitalt arkiv

Digitala data förvaras tillsvidare hos Arkeologgruppen AB.

Fynd

Inga fynd gjordes.

Innehållsförteckning

Sammanfattning	5
Inledning och bakgrund	7
Syfte och målgrupper	8
Metod och genomförande	8
Resultat och tolkning	9
Objekt 49, boplats, fornlämning	9
Objekt 61, boplatsläge, ej fornlämning	12
Objekt 68, boplatsläge, ej bedömd	12
Objekt 70, RAÄ-nr Skederid 215:1, L2016:8584, fossil åkermark, ej bedömd	12
Utvärdering av resultaten i förhållande till undersökningsplanen	14
Referenser	15
Bilagor	16
<i>Bilaga 1. Schakttabell</i>	16
<i>Bilaga 2. Anläggningstabell</i>	18



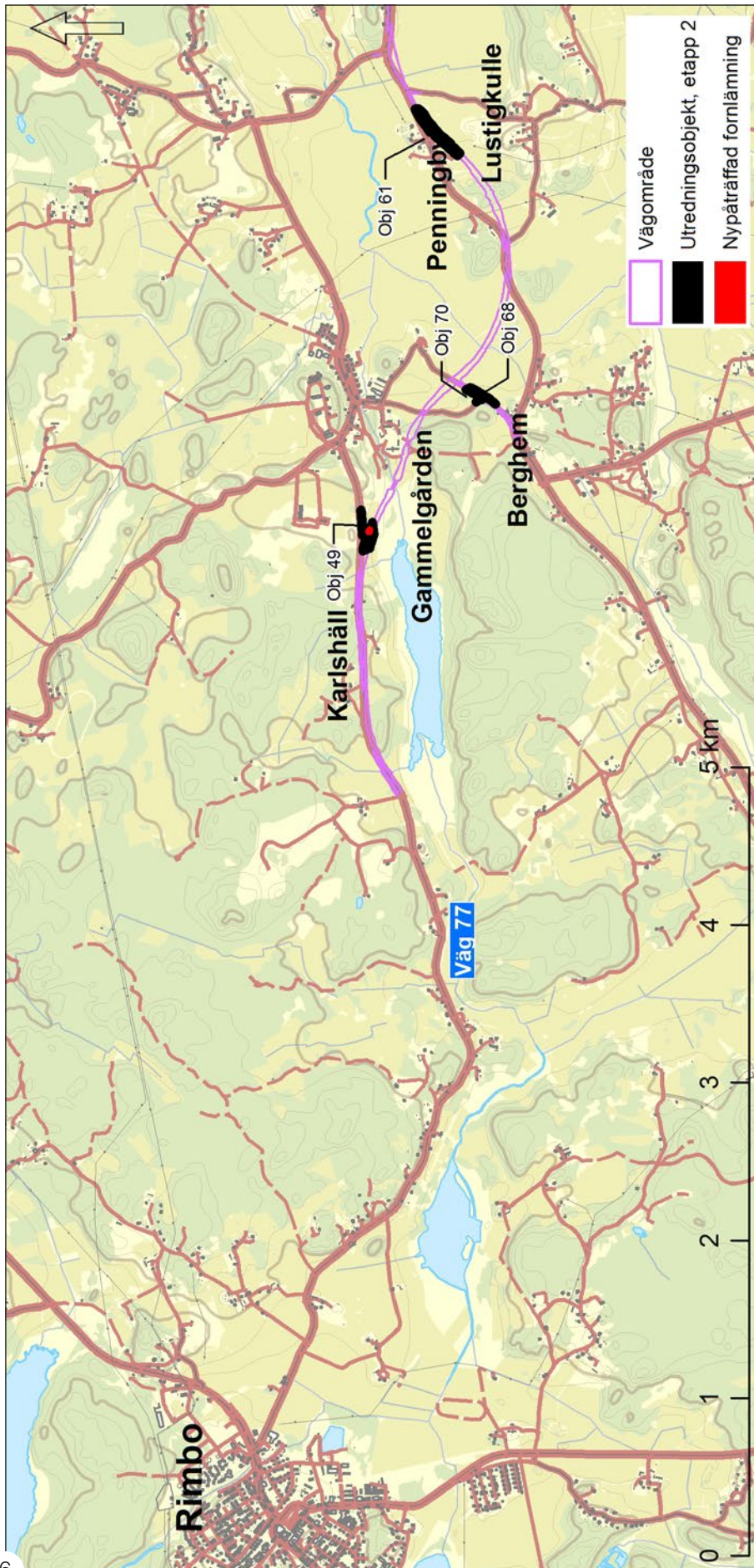
Figur 1. Karta över väg 77, vägplan 3, markerat med svart. Skala 1:250 000.

Sammanfattning

Arkeologgruppen AB har under sommaren 2019 genomfört en arkeologisk utredning etapp 2 inför ombyggnaden av väg 77 i Norrtälje kommun, Stockholms län. Denna rapport redogör för resultaten för vägplan 3, delen Salmunge – trafikplats Rösa. Från den arkeologiska utredningen etapp 1 var 4 objekt aktuella för den arkeologiska utredningen etapp 2 (se Ramström 2015). Nedan följer en sammanställning över objektens antikvariska status efter utredningen etapp 2.

Objekt	Typ	Lämningsnummer	Antikvarisk status
49	Boplats	L2019:5160	Fornlämning
61	Boplatsläge		Ej fornlämning
68	Boplatsläge		Ej bedömd, se sidan 12
70	Fossil åkermark	L2016:8584	Ej bedömd, se sidan 12

Tabell 1. De arkeologiska objektens antikvariska status efter den arkeologiska utredning etapp 2.



Figur 2. Översiktskarta med utredningsområdet och samtliga objekt markerade. Skala 1:40 000.

Inledning och bakgrund

Arkeologgruppen AB har under sommaren 2019 utfört en arkeologisk utredning etapp 2 inför ombyggnad av väg 77 i Norrtälje kommun, Stockholms län. Denna rapport behandlar resultaten från delsträckan tillhörande vägplan 3, vägavsnittet mellan Salmunge och trafikplats Rösa.

Det ursprungliga utredningsområdet för vägplan 3 var cirka 7 kilometer långt och följde bitvis vägens nuvarande sträckning. Huvudparten utgörs dock av ny planerad vägsträckning som till stor del går över brukad åker och hagmark. Den aktuella utredningen föregicks av en arkeologisk utredning etapp 1 (Ramström 2015) samt en kulturmiljöanalys (Trafikverket 2014). I kulturmiljöanalysen redovisas berörda riksintresseområden, kommunala intresseområden samt övriga kulturhistoriska miljöer. Utredningsområdets kulturmiljö och historiska utveckling redovisas i kulturmiljöanalysen (Trafikverket 2014) och i rapporten för den arkeologiska utredningen etapp 1 (Ramström 2015). De objekt från utredningens första etapp som vid den första planeringen skulle beröras av den arkeologiska utredningen etapp 2 var följande:

Objekt	Typ	Utredningsområde etapp 1, storlek (m ²)	Utredningsområde etapp 2, storlek (m ²)	Schaktyta (m ²)
49	Boplatsläge	80 000	4 000	312
61	Bytomt och boplatsläge	120 000	30 000	233
68	Boplatsläge	30 000–60 000	–	–
70	Fossil åkermark	48 000	–	–

Tabell 1. Objekttabell.

Efter att Länsstyrelsen skickat ut förfrågningsunderlag för utredning etapp 2 och Arkeologgruppen AB upprättat en undersökningsplan fastställde Trafikverket sitt arbetsområde för delsträckan. Det fick till följd att utredningsområdet minskades väsentligt och att endast mindre delar av de utpekade objekten utretts vad gäller förekomst av fornlämning (se tabell 1). Det betyder att den fornlämning som konstaterats inom objekt 49 inte är avgränsad och att den sannolikt fortsätter utanför korridoren. Vid bytomten och boplatsläget objekt 61 har endast delar av objektet utretts genom utredningsgrävning. De delar av objekten som inte omfattas av utredningsgrävning kvarstår som boplatslägen.

Syfte och målgrupper

Syftet med den arkeologiska utredningen etapp 2 var att ta reda på om fornlämningar skulle komma att beröras i samband med ombyggnaden av väg 77 inom vägplan 3. Utredningen skulle också, om möjligt, preliminärt avgränsa nyupptäckta fornlämningar inom utredningsområdet.

Resultaten från utredningen ska kunna användas vid Länsstyrelsens fortsatta tillståndsprövning och utgöra underlag för eventuellt kommande arkeologiska insatser. Resultaten ska också kunna användas som underlag i företagarens planering.

Utredningens målgrupper utgörs i första hand av Länsstyrelsen och Trafikverket. Resultaten kan komma användas av undersökare i samband med upprättandet av undersökningsplaner inför arkeologiska förundersökningar eller undersökningar.

Metod och genomförande

Utredningens andra etapp genomfördes mellan 18 juni och 5 juli år 2019 och omfattade enligt Länsstyrelsens förfrågningsunderlag fyra möjliga boplatslägen: objekt 49, 61, 68 och 70. Boplatslägena 68 och 70 kom aldrig att ingå i den arkeologiska utredningen etapp 2 (se ovan).

Utredningsgrävningen utfördes huvudsakligen genom sökschaktsgrävning med maskin. Samtliga schakt grävdes skiktvis ner till anläggnings-, konstruktions- eller kulturlagernivå. I de fall inga lämningar påträffades grävdes schakten ner till steril undergrund. I de fall lämningar av arkeologiskt intresse påträffades intensifierades sökschaktsgrävningen inom ytan i syfte att söka ytterligare anläggningar för att bringa klarhet i antikvariskt status, anläggningstäthet och komplexitet inom objektet.

Påträffade anläggningar och lager rensades fram med gotlandshacka och skårslev. Ett av de lager som fanns inom objekt 49 grävdes delvis för att bringa klarhet i lagrets funktion.

Samtliga schakt, anläggningar och kulturlager, mättes in med RTK-GPS i SWEREF 99 TM, dokumenterades skriftligt och fotograferades. Efter inmätning, fotografering och beskrivning återfylldes schakten.

Resultat och tolkning

De arkeologiska objekten följer den numrering som återfinns i den arkeologiska utredningen etapp 1 (Ramström 2015) och redovisas från nordväst till sydöst.

Objekt 49, boplat, fornlämning L2019:5160

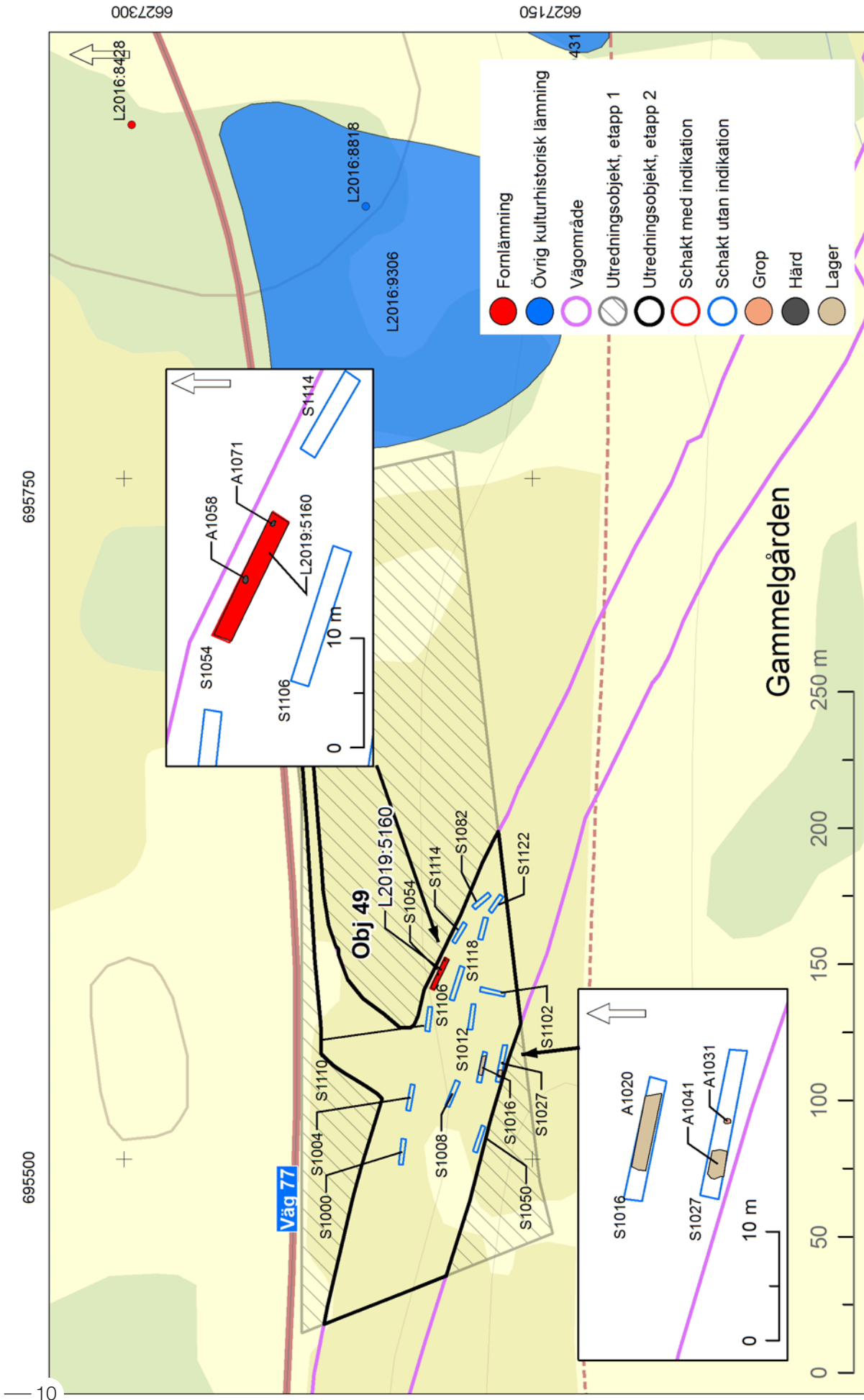
Boplatsläge om cirka 80 000 kvadratmeter, beläget på en södervänd platå och en svag sydsluttning ner mot sjön Björkarn. Inom objektet finns två registrerade fornlämningar, en fossil åker (L2016:9306) och en stensättning (L2016:8818). De båda lämningarna kommer inte att beröras av vägbygget och har därmed inte ingått i den arkeologiska utredningen etapp 2. Boplatsläget består idag av igenväxt åkermark som nyttjas för bete.

Den yta inom boplatsläget som var belägen inom planområdet uppgick till 100x 40 meter, det vill säga 4 000 kvadratmeter, se figur 3. Den var belägen dels i den södra kanten av ovannämnda platå, dels i sydsluttningen ner mot sjön. Inom ytan drogs 15 schakt om cirka 260 kvadratmeter. Schakten var 8–15 meter långa och 0,3–0,7 meter djupa. Schakten visade en likartad stratigrafi med ett 0,20–0,35 meter tjockt ploglager innan anläggningar, lager eller steril nivå påträffades. I nordvästra delen av utredningsområdet bestod undergrunden av lera för att i öster övergå till siltig sand.

Två härdar (A1058 och A1079) framkom i schakt S1054. Härden A1058 var 0,6x0,5 meter stor med en fyllning av sotig silt med rikligt av skärvig och skörbränd sten. Härden A1079 var 0,5 meter i diameter med en liknande fyllning som A1058. Schaktet där härdarna hittades var placerat vid utredningsområdets norra gräns och det var därför inte möjligt att fortsätta i den riktningen, däremot togs fler schakt upp i väster, söder och öster. Inga fler anläggningar påträffades i anslutning till härdarna. Noteras bör att härdarna återfanns i den södra kanten på vad som uppfattades som en platå, vilken övergick i en svag sydsluttning där resterande schakt förlades.

Utöver härdarna framkom två lager (A1020 och A1041) och en grop (A1031). Lagren framträdde i både schakt S1016 och i schakt S1027 och kan utgöra en större sammanhängande enhet. För att utröna om det rörde sig om ett kulturlager grävdes två 1x1 meter stora rutor för hand med gotlandshacka och skär-slev i båda anläggningarna. I båda fallen rörde det sig om en fyllning av grå silt med inslag av kol. Rutorna grävdes till steril botten och djupet på lagret uppgick till 0,2 meter i båda fallen.

Vad gäller gropan (A1031) var den 0,6 meter i diameter, tydligt avgränsad mot omgivande steril mark. Fyllningen bestod av gråbrun silt.



Figur 3. Objekt 49 med utredningsschakt S1000-S1122 i skala 1:2 000 samt förstoring av schakt S1016, S1027 och S1051 vilka innehöll arkeologiska lämningar. Skala 1:500.

Inom utredningsområdet finns ett mindre antal arkeologiska lämningar i form av två härdar, en grop och eventuellt ett eller två kulturlager. Trots schaktning kring härdarna kunde inga ytterligare arkeologiska lämningar återfinnas. Sydöst om härdarna hittades ett, eller två, lager av gråbrun silt med inslag av kol, vilka på plats uppfattades som vattenavsatta i en naturlig svacka. Lagrets funktion var dock inte möjlig att säkert avgöra vid den arkeologiska utredningen. Om det i stället skulle röra sig om ett avsatt kulturlager finns ett flertal boplatsindikerande lämningar på platsen. Möjligen kan det röra sig om ytterkanten av en boplats, vars centrum återfinns norr om utredningsområdets norra gräns, på den tidigare omtalade platån.



Figur 4. Härden A1079 som framkom i schakt 1054. Foto från söder.

Objekt 61, boplatsläge, ej fornlämning

Bytomts- och boplatsläge, cirka 120 000 kvadratmeter stort, inkluderat bebyggelsen i Penningby. Dagens bebyggelse är belägen där den historiska bytomten återfinns i det historiska kartmaterialet (Ramström 2015). Det rör sig om ett bergigt impediment som sluttar kraftigt mot norr med god överblick över den omkringliggande åkermarken. Från det skriftliga källmaterialet är byn känd sedan medeltid. Det medeltida bytomtsläget kan möjligen sammanfalla med det historiska, men andra möjliga lägen är de platåer och svaga sluttningar som återfinns söder och öster om dagens gårdar.

Inom objektet finns, utöver det historiska och eventuellt medeltida lägena, även möjliga förhistoriska boplatslägen. Dessa sammanfaller med de eventuella medeltida lägena söder och öster om gården.

Av det ursprungligen bedömda boplatsläget kom, efter att vägplan fastställts, en yta om 30 000 kvadratmeter meter att omfattas av utredningen etapp 2. Ytan som var cirka 400×75 meter i östvästlig riktning var belägen i brukad åkermark söder om Gamla Norrtäljevägen, på en platå, och vidare mot öster i en svag sluttning. Inom ytan drogs 17 schakt som var mellan 5 och 11 meter långa och 0,2–0,4 meter djupa, hade en likartad stratigrafi. Under ett 0,2–0,35 meter tjockt ploglager fanns en steril undergrund bestående av orörd lera. På sina håll kunde den sterila leran ha inslag av moränsten.

Inom den undersökta ytan framkom inget av arkeologiskt intresse.

Objekt 68, boplatsläge, ej bedömd

Boplatsläge på östvärd platå som följer höjdkurvan på 10 meter mot vad som på 1000-talet e.Kr. utgjorde en havsvik (Ramström 2015). Idag nyttjas ytan som åkermark. Objektet fanns i Länsstyrelsens förfrågningsunderlag, men kom att utgå då det ligger utanför vägplanen.

Objekt 70, RAÄ-nr Skederid 215:1, L2016:8584, fossil åkermark, ej bedömd

Ett mindre impediment med odlingsrösen eller möjligen gravar. Utöver rösena finns även röjda ytor samt stenrader. Objektet fanns i Länsstyrelsens förfrågningsunderlag, men kom att utgå i samband med den reviderade vägplanen.

6626850

6626700



Figur 5. Objekt 61 med utredningsschakten S1126-S1190. Skala 1 2000.

Utvärdering av resultaten i förhållande till undersökningsplanen

Syftet med den arkeologiska utredningen etapp 2 var att klargöra om fornlämning skulle beröras av den planerade utbyggnaden av 77, vägplan 3.

Efter det att Länsstyrelsen sammanställt sitt förfrågningsunderlag och Arkeologgruppen AB upprättat sin undersökningsplan färdigställde Trafikverket sin vägplan för området. Detta fick till följd att de i förfrågningsunderlaget angivna ytorna för de arkeologiska projekten kom att förändras strax innan igångsättandet av utredningen. Ytorna för objekten 49 och 61 minskade i omfång och objekten 68 och 70 kom inte att beröras av den nya vägplanen.

På begäran av Trafikverket gjordes en skadedokumentation i samband söschaktsgrävningen. Dokumentationen bestod av fotografering av varje objekt före och under schaktning samt efter schaktning och igenläggning för att åskådliggöra påverkan och eventuella markskador förorsakade av schaktningen.

Utredningen genomfördes i enlighet med de nya förutsättningarna efter samråd med Länsstyrelsen i Stockholms län.

Den metod som fanns angiven i undersökningsplanen var också den metod som kom att användas. Den arkeologiska rapporten har gjorts inom tidsramen för projektet och budgeten har reviderats i och med att två objekt inte kom att utredas.

Referenser

Tryckta källor

- Ramström, A. 2015. *Arkeologisk utredning etapp 1 inför ombyggnad av väg 77*. Gottröra, Rimbo, Skederid samt Husby-Sjuhundra socknar, Norrtälje kommun, Uppland. Arkeologgruppen AB Rapport 2015:61
- Trafikverket. 2014. Samrådshandling väg 77 delen länsgränsen-Rösa, Vägplan, val av lokaliseringalternativ, PM Kulturmiljöanalys. Projektnummer: 107264.

Bilagor

Bilaga 1. Schakttabell

Objekt 49				
S-nr	Längd (m)	Djup (m)	Beskrivning (m)	Anl.
1000	10	0,3	Under ett 0,25 meter djupt ploglager fanns en steril botten av siltig morän.	
1004	12	0,3	Under ett 0,25 meter djupt ploglager fanns en steril botten av lera.	
1008	11	0,4	Under ett 0,3 meter djupt ploglager fanns en steril botten av lera.	
1012	12	0,4	Under ett 0,35 meter djupt ploglager fanns en steril botten av sandig silt.	
1016	12	0,35–0,7	Under ett 0,35 meter djupt ploglager fanns en steril botten av lera.	A1020
1027	15	0,35–0,5	Under ett 0,35 meter djupt ploglager fanns en steril botten av lera.	A1031 A1041
1050	10	0,2–0,4	Under ett 0,2–0,3 meter djupt ploglager fanns en steril botten av sandig morän.	
1054	15	0,4	Under ett 0,35 meter djupt ploglager fanns en steril botten av siltig sand.	A1058 A1079
1082	8	0,4	Under ett 0,35 meter djupt ploglager fanns en steril botten av siltig sand.	
1102	12	0,3	Under ett 0,25 meter djupt ploglager fanns en steril botten av siltig sand.	
1106	15	0,3	Under ett 0,25 meter djupt ploglager fanns en steril botten av siltig sand.	
1110	12	0,3	Under ett 0,25 meter djupt ploglager fanns en steril botten av lera.	
1114	9	0,35	Under ett 0,3 meter djupt ploglager fanns en steril botten av silt.	
1118	11	0,35	Under ett 0,3 meter djupt ploglager fanns en steril botten av silt.	
1122	8	0,3	Under ett 0,25 meter djupt ploglager fanns en steril botten av siltig sand.	

Objekt 61				
S-nr	Längd (m)	Djup (m)	Beskrivning (m)	Anl.
1126	8	0,4	Under ett 0,35 meter djupt ploglager fanns en steril botten av lera med inslag av moränsten. 0,1–0,2 meter stora.	
1130	10	0,4	Under ett 0,35 meter djupt ploglager fanns en steril botten av lera med inslag av moränsten. 0,1–0,2 meter stora.	
1134	11	0,3	Under ett 0,25 meter djupt ploglager fanns en steril botten av lera med inslag av moränsten. 0,1–0,2 meter stora.	
1138	10	0,25	Under ett 0,2 meter djupt ploglager fanns en steril botten av lera med inslag av moränsten. 0,1–0,2 meter stora.	
1142	5	0,25	Under ett 0,2 meter djupt ploglager fanns en steril botten av lera med inslag av moränsten. 0,1–0,2 meter stora.	
1146	10	0,25	Under ett 0,2 meter djupt ploglager fanns en steril botten av lera med inslag av moränsten. 0,1–0,2 meter stora.	
1150	12	0,25	Under ett 0,2 meter djupt ploglager fanns en steril botten av lera med inslag av moränsten. 0,1–0,2 meter stora.	
1154	10	0,25	Under ett 0,2 meter djupt ploglager fanns en steril botten av lera med inslag av moränsten. 0,1–0,2 meter stora.	
1158	10	0,3	Under ett 0,2 meter djupt ploglager fanns en steril botten av lera.	
1162	10	0,25	Under ett 0,2 meter djupt ploglager fanns en steril botten av lera.	
1166	8	0,2	Under ett 0,15 meter djupt ploglager fanns en steril botten av lera.	
1170	8	0,2	Under ett 0,15 meter djupt ploglager fanns en steril botten av lera.	
1174	9	0,2	Under ett 0,15 meter djupt ploglager fanns en steril botten av lera.	
1178	10	0,25	Under ett 0,15 meter djupt ploglager fanns en steril botten av lera.	
1182	10	0,3	Under ett 0,2 meter djupt ploglager fanns en steril botten av lera.	
1186	10	0,3	Under ett 0,25 meter djupt ploglager fanns en steril botten av lera.	
1190	11	0,3	Under ett 0,25 meter djupt ploglager fanns en steril botten av lera.	

Bilaga 2. Anläggningstabell

Anl.nr	Typ	Storlek (m)	Beskrivning	Schaktnr	Objektnr
1020	Lager	8x1,5	0,2 meter tjockt lager av grå silt med inslag av kol. Lagret tolkas som vattenavsatt och hörande till en naturlig svacka. Lagret fortsatte in i den norra och södra schaktkanten.	S1016	49
1031	Grop	0,6	Rund. Fyllning av gråbrun silt.	S1027	49
1041	Lager	3X1,5	0,2 meter tjockt lager av grå silt med inslag av kol. Lagret tolkas som vattenavsatt och hörande till en naturlig svacka. Samma som A1020. Lagret fortsatte in i den norra och södra schaktkanten.	S1027	49
1058	Hård	0,6x0,5	Oval. Fyllning av sotig silt med rikligt av skärvig och skörbränd sten, 0,1–0,2 meter stora.	S1054	49
1079	Hård	0,5	Rund. Fyllning av sotig silt med rikligt av skärvig och skörbränd sten, 0,1–0,15 meter stora.	S1054	49

Arkeologgruppen AB

RAPPORT 2019:45

