

3 Andra relevanta planer och intressen

3.1 Regionala planer

3.1.1 Regional utvecklingsplan för Stockholmsregionen (RUFSS)

Den regionala utvecklingsplanen för Stockholms län (RUFSS) ska hantera en långsiktig samhällsplanering i Stockholmsregionen och hanterar ett brett antal utvecklingsfrågor. RUFSS vann laga kraft år 2010. I RUFSS framgår att länsväg 222 och Skurubron ska få ökad kapacitet före år 2020. Det går även att läsa att flera regiondelar saknar spårtrafik med hög kapacitet som stomme i sitt kollektivtrafiksystem, bland annat i den kraftigt expanderande ostsektorn. Det behövs därför byggas ut kapacitetsstark spårtrafik dit.

3.1.2 Länsplan

Länstransportplaner vägleder länets prioriteringar av de infrastrukturprojekt som finansieras av staten. Länstransportplanernas prioriteringar består både av infrastrukturinvesteringar som har finansiering klar och länens önskemål om infrastruktur som idag saknar finansiering. Länsplanen fastställdes av Länsstyrelsen i Stockholms län i maj 2010. Skurubron finns omnämnd i länsplanen med finansiering av trängselskatter och brukaravgifter.

3.2 Kommunala planer

3.2.1 Nacka kommun

Nacka kommuns översiktsplan

I Nacka kommuns översiktsplan från 2002 reserveras mark för en ”dubbling av Skurubron”.

Kollektivtrafiken i Nacka – Värmdö öster om Skurubron består av busstrafik dels på Värmdöleden, dels på Värmdövägen. På Värmdöleden går bland annat motorvägsbussar mellan terminalen i Gustavsberg och Slussen. Samtliga busslinjer går över Skurubron. I Björknäs intill motorvägen har SL en bussdepå.

Detaljplaner

Inom utredningsområdet finns ett flertal gällande detaljplaner samt pågående och tilltänkta detaljplaner.

Gällande detaljplaner

Björknäs 295 (S295) fastställd år 1979

Hela planområdet är lokaliserat inom utredningsområdet och är avsatt för garage (bussdepåanläggning). Inom planområdet förekommer även mark som ej får bebyggas.

Björknäs (S312) fastställd år 1981

Utredningsområdet för Skurubron berör ett litet, smalt område längs med Värmdöleden. Marken inom detta område är avsett för park/plantering, kontor samt bensinförsäljning/bilservice.

Björknäs (S356) fastställd år 1987

Utredningsområdet för Skurubron berör en liten del av planområdets södra del, vilken är avsett för bostäder samt centrumbebyggelse.

Björknäs (S70) fastställd år 1962

Utredningsområdet för Skurubron berör en liten del av planens södra del, vilken är avsedd för samlings- och föreningslokaler samt busstation.

Sicklaön (DP376) fastställd år 2005

Utredningsområdet för Skurubron berör ett litet, smalt område i direkt anslutning till Värmdöleden. Det område som berörs är framförallt avsett för bostäder och kontor men innefattar även mindre naturområden.

Skuru (B6) fastställd år 1934

Utredningsområdet för Skurubron berör en liten del av planområdets södra del. Det område som berörs är avsett för bostäder samt parkområde.

Pågående och tilltänkta detaljplaner

Påfartsramp till väg 222 i Björknäs, Boo

Planen är i skrivande stund ännu inte fastställd. Hela det tilltänkta planområdet är lokaliserat inom utredningsområdet. Marken inom planområdet utgörs främst av mark avsedd för genomfart/huvudgata men inkluderar även ett mindre naturområde samt mark avsedd för teknisk anläggning.

Skuruparken

Skuruparken ska detaljplaneläggas som park och naturmark för att i ett senare skede bli naturreservat. I detaljplanen ska även delar som idag inte är planlagda tas med, såsom befintlig skola och småbåtsanläggning. I förslaget ska ett café prövas i

den sydöstra delen av parken. Idag finns ett 60-tal mindre fritidshus på arrenderad mark, området är kuperat och har höga kultur- och naturvärden. En Startpromemoria har tagits fram för utvecklingen av detaljplanen².

3.2.2 Värmdö kommun

Värmdö kommuns översiktsplan

Värmdö kommuns översiktsplan anger att Skurubron är i dag en getingmidja som försvårar pendling till och från kommunen. Framkomligheten måste förbättras för boende för att möta tillväxten i Nacka och på Värmdö. En av utgångspunkterna i översiktsplanen är att en utbyggnad av trafikinfrastrukturen är nödvändig eftersom kommunen växer. För att minska påverkan på miljön måste alla insatser som främjar ökat kollektivt resande prioriteras. Bland kommunens mål rörande infrastruktur anges att:

- Värmdö ska ha säker och effektiv trafikinfrastruktur med en utvecklad Värmdöled som bas.
- Värmdö ska på sikt nås med spårbusstrafik.
- Mark ska reserveras norr om Värmdöleden för utbyggnad av kollektivtrafik.

Vidare rekommenderar kommunen i översiktsplanen att:

- Kapaciteten på Skurubron förbättras genom ny påfart vid Björknäs.

Kommunen deltar i planeringen av nya Skurubron, Slussen, Danviks Lösen samt utbyggnad av spårbusstrafik till Nacka och Värmdö.

2. Startpromemoria för Stadsbyggnadsprojekt Skuruparken, Sicklaön 73:10 m fl, Nacka kommun, 2011-05-19 rev. 2011-05-31.

3.3 Skyddade områden

3.3.1 Områden av riksintresse

Kulturmiljövård (3 kap. miljöbalken)

Nackas norra kust

Farledsmiljö som speglar skärgårdens betydelse för huvudstadens sjöfart, livsmedelsförsörjning, rekreativt liv och levnadsbetingelser för innerskärgårdens befolkning sedan medeltiden.

Friluftsliv (3 kap. miljöbalken)

Erstavik och Nackareservatet

Stort sammanhängande område med omväxlande natur som i huvudsak är obebyggt. Området innehåller även friluftsanläggningar. Det är välbesökt som närströvsområde och används för excursioner och utflykter av människor från hela Stockholmsområdet.

Kommunikationer (3 kap. miljöbalken)

Farleden till Stockholm

Delar av inseglsleden till Stockholm följer Nackas norra kust från Höggarnsfjärden till Danvikkanalen.

Farleden genom Skurusundet och Baggensstaket

Den gamla inseglsleden till Stockholm från Baggensfjärden.

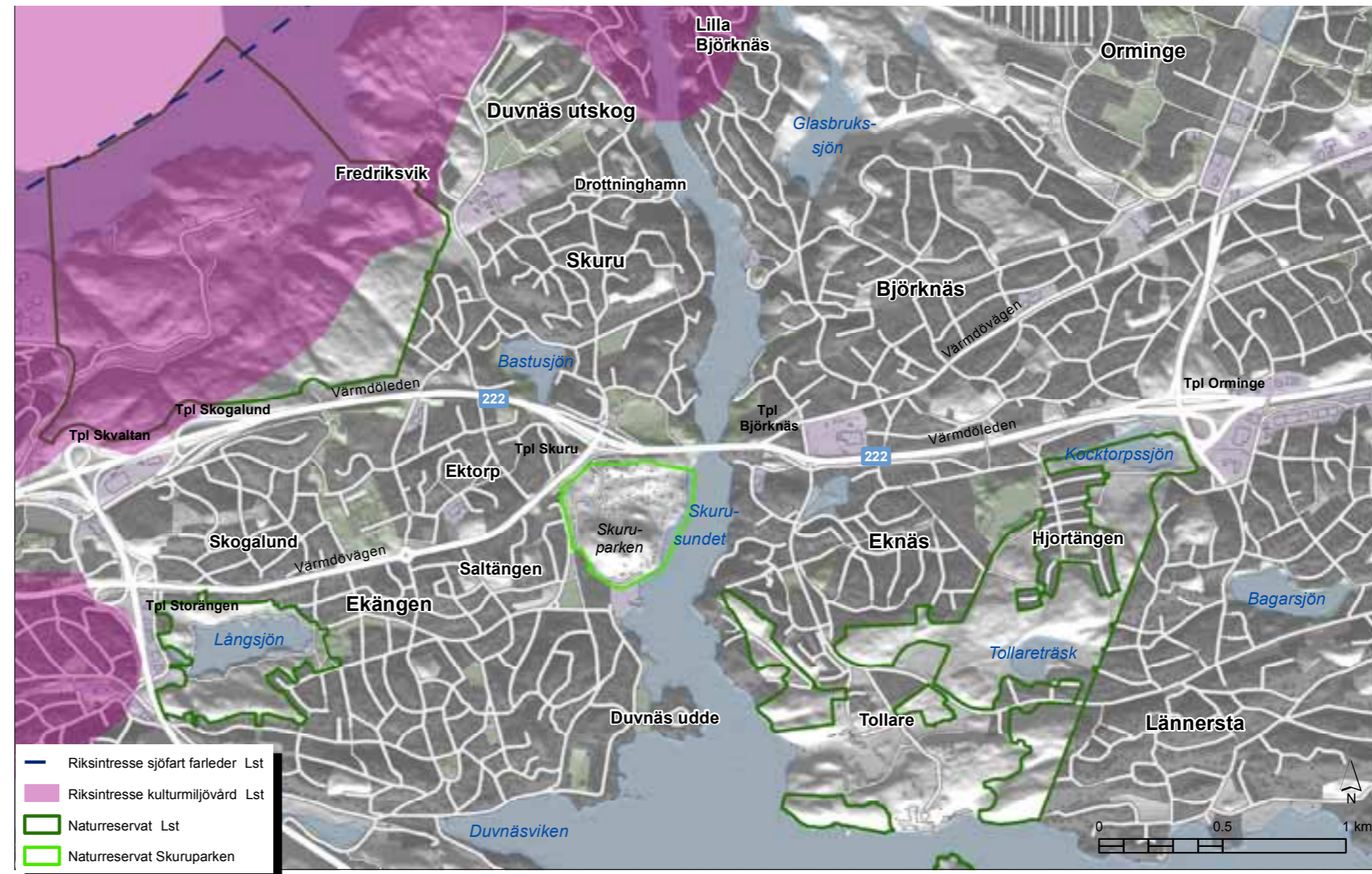
Värmdöleden

Värmdöleden är den viktigaste vägförbindelsen i Nacka och Värmdö och av regional betydelse.

Kustområde och skärgård (4 kap. miljöbalken)

Kustområdet och skärgården utanför Stockholm

Området är av stort intresse för turismen och friluftslivet, främst det rörliga friluftslivet. Den avgränsning som gjorts innebär att riksintresset gränssar till Nacka kommun vid Gåsö.



Figur 3.1 Riksintressen och naturreservat i anslutning till utredningsområdet.

3.3.2 Strandskydd

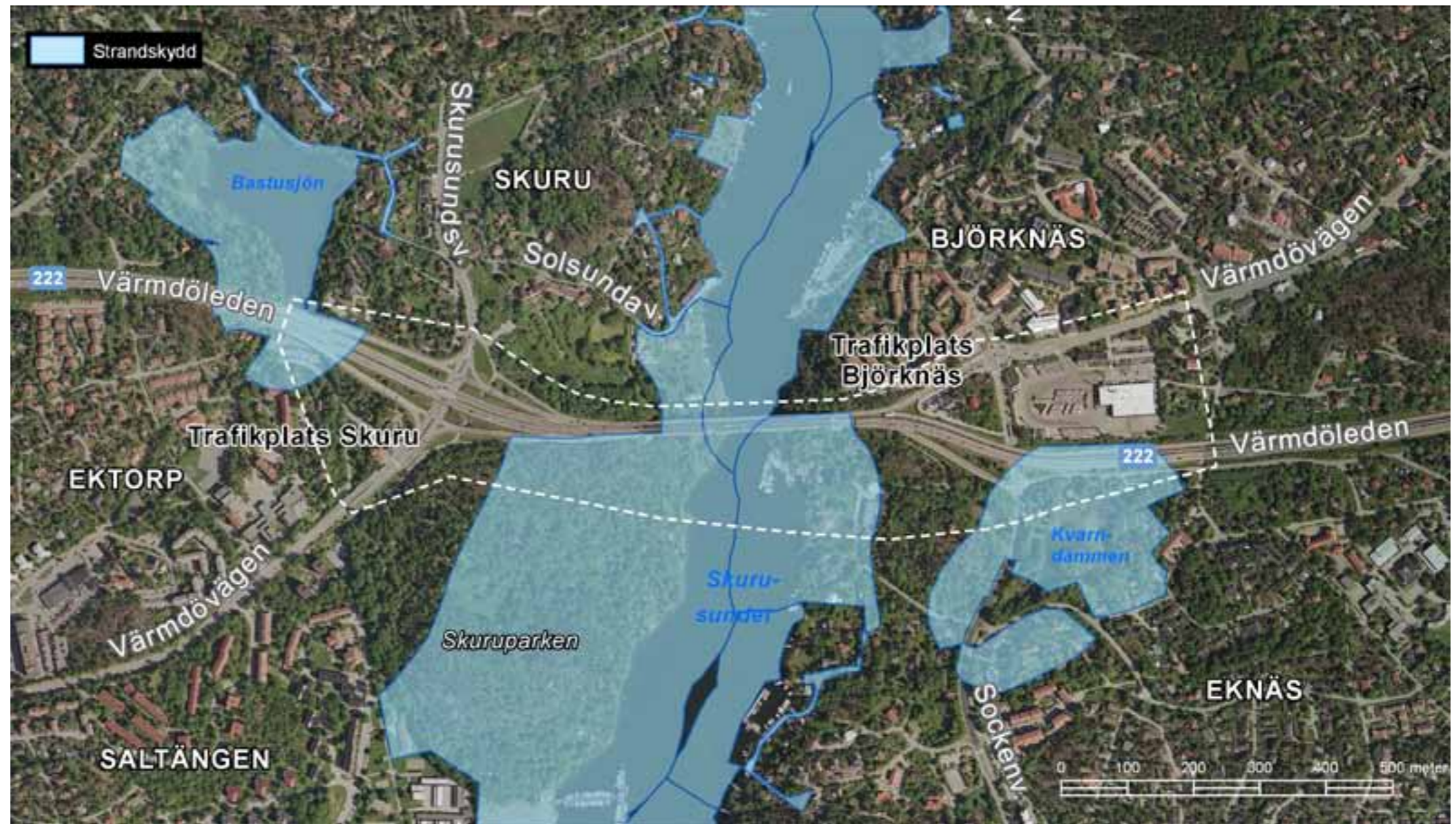
Strandskyddets två syften är att trygga förutsättningarna för allmänhetens friluftsliv och att bevara goda livsvillkor på land och i vatten för växt- och djurlivet.

Det generella strandskyddet är 100 meter från stranden på land och i vatten vid normalvattenstånd. På många håll i Nacka är strandskyddet utökat till 300 meter på land.

3.3.3 Naturreservat

Skuruparkens naturreservat

Det finns idag långt gångna planer på att inrätta ett naturreservat som i stora drag följer gränserna för Skuruparken. Syftet med den tilltänkta reservatbildningen är att bevara och utveckla Skuruparkens värden för rekreation, kulturhistoria och biologisk mångfald. Ett förslag till bildande av naturreservatet Skuruparken var ute på remiss 5 juli - 30 september år 2007. Förslaget har därefter omarbetats. Det har dock inte fattats ett slutligt beslut om inrättandet av naturreservatet. Innan det tas något politiskt beslut kring inrättandet, ska Skuruparken detaljplaneläggas (Kapitel 3.2.1).



Figur 3.2 Strandskydd inom utredningsområdet.