

GRANSKNINGSHANDLING

Väg 1890

Gång- och cykelväg, delen Lena skola – Postvägen i Östadkulle
Vårgårda kommun, Västra Götalands län

Vägplanbeskrivning med miljöbeskrivning 2015-06-01

Projektnummer: 130921



Dokumenttitel: Väg 1890, gång- och cykelväg, delen Lena skola – Postvägen i Östadkulle
Skapat av: WSP Samhällsbyggnad
Dokumentdatum: 2015-06-01
Dokumenttyp: Vägplanbeskrivning med miljöbeskrivning
DokumentID: Granskningshandling
Ärendenummer: TRV 2012/82031
Projektnummer: 130921
Version: 0.5

Publiceringsdatum:
Utgivare: Trafikverket
Kontaktperson: Kristin Blomqvist, projektledare, tfn 010-123 60 09
Uppdragsansvarig: Marie Persson, WSP Samhällsbyggnad, tfn 010-722 57 50
Tryck: WSP Samhällsbyggnad
Fotograf: WSP Samhällsbyggnad
Distributör: Trafikverket, 405 33 Göteborg, telefon: 0771-921 921

Innehåll

1 Sammanfattning	4
2 Beskrivning av projektets bakgrund, förutsättningar, ändamål och projektmål.....	5
2.1 Nuvarande förhållanden	5
2.2 Behov av förändringar	10
2.3 Ändamål och projektmål	10
2.4 Hela utbyggnadsprojektet och projektets del i detta	10
2.5 Eventuellt beslut om tillåtlighet enligt 17 kap miljöbalken	10
2.6 Påverkan på Natura 2000-områden och andra riksintressen	10
2.7 Planens överensstämmelse med miljöbalkens allmänna hänsynsregler och miljökvalitetsnormer.....	10
2.8 Områden som undantas från förbud eller samrådsplikt enligt miljöbalken.....	13
3 Den planerade vägens lokalisering och utformning med motiv	13
3.1 Åtgärdsvalsstudier (eller motsvarande).....	14
3.2 Val av lokalisering	14
3.3 Val av utformning.....	14
4 Konsekvenser av förslaget	16
4.1 Trafiktekniska konsekvenser	16
4.2 Miljökonsekvenser	17
4.3 Skyddsåtgärder och försiktighetsmått.....	22
4.4 Markanspråk och konsekvenser för pågående markanvändning.....	22
4.5 Påverkan under byggnadstiden	23
5 Genomförande och finansiering.....	23
5.1 Formell hantering	23
5.2 Genomförande.....	24
5.3 Finansiering.....	25

1 Sammanfattning

Väg 1890 och 1898 förbinder Lena skola med Östadvärd, en tätort i Vårgårda kommun. Tätorten ligger cirka 15 kilometer väster om Vårgårda tätort.

Längs den aktuella sträckan av väg 1890 saknas en separerad gång- och cykelväg vilket innebär att oskyddade trafikanter är hänvisade till körbanan.

Hastigheten är begränsad till 90 kilometer/timme längs väg 1890 och 50 kilometer/timme längs väg 1898. Vägbredden på väg 1890 är 7,5 meter med smala vägrenar. Väg 1898 är ca 6 meter bred på berörd sträcka. Sträckan är ett viktigt stråk för skolbarn i Lena skola samt för ungdomar som nyttjar sporthallen för fritidsaktiviteter.

Projektets syfte och mål är att skapa en säker och tillgänglig gång- och cykelväg samt förbättra trafiksäkerheten för samtliga trafikanter.

Vägplanen omfattar nybyggnad av gång- och cykelväg på en sträcka av cirka 1760 meter. Gång- och cykelvägen föreslås utföras med bredden 2,5 meter, samt en stödremsa på 0,25 meter. Utefter väg 1890 föreslås gång- och cykelvägen avskiljas från körbanan med ett vägräcke. Utefter väg 1898 utformas gång- och cykelvägen med ett dike mellan körbanan och gång- och cykelvägen.

Den föreslagna åtgärden innebär intrång på jordbruksmark samt privat tomtmark.

Att bygga ut gång- och cykelvägen ger upphov till positiva miljöeffekter på grund av att det blir säkrare och enklare att färdas med cykel istället för med bil längs med sträckan. Barriäreffekten minskar i och med utbyggnaden, och det kommer att bli säkrare att färdas längs med sträckan men även säkrare att passera vägen vid den passage som föreslås vid kyrkan.

Projektet kommer att ta jordbruksmark i anspråk men bedömningen görs att den övriga marken kan fortsätta att bedrivas på samma sätt som idag. En konsekvens av intrånget är att en mindre del produktiv mark tas i anspråk vilket är negativt.

Vad gäller det biotopskyddade diket som berörs så bedöms inte projektet leda till någon långsiktig negativ konsekvens. En viss påverkan under byggtiden kan uppstå för diket men den bedöms som övergående. Några träd i en befintlig allé kommer att behövas tas ner. De träd som måste avverkas är dock yngre björkträd och den största delen av allén lämnas orörd. Avverkningen av träden leder till en mindre negativ konsekvens för naturmiljön samt även för landskapsbilden.

Trafiksäkerheten och framkomligheten för samtliga trafikslag förbättras i och med en separerad gång- och cykelväg, inte minst för oskyddade trafikanter.

Kalkylerad totalkostnad för objektet i prisnivå 2015-05 uppgår till cirka 8,35 Mkr.

2 Beskrivning av projektets bakgrund, förutsättningar, ändamål och projektmål

2.1 Nuvarande förhållanden

Allmänt

Väg 1890 och 1898 förbinder Lena skola med Östadkulle, en tätort i Vårgårda kommun. Tätorten ligger cirka 15 kilometer väster om Vårgårda tätort.

De aktuella sträckorna av väg 1890 och väg 1898 är viktiga stråk för skolbarn i Lena skola och för ungdomar från Östadkulle som nyttjar sporthallen för fritidsaktiviteter.

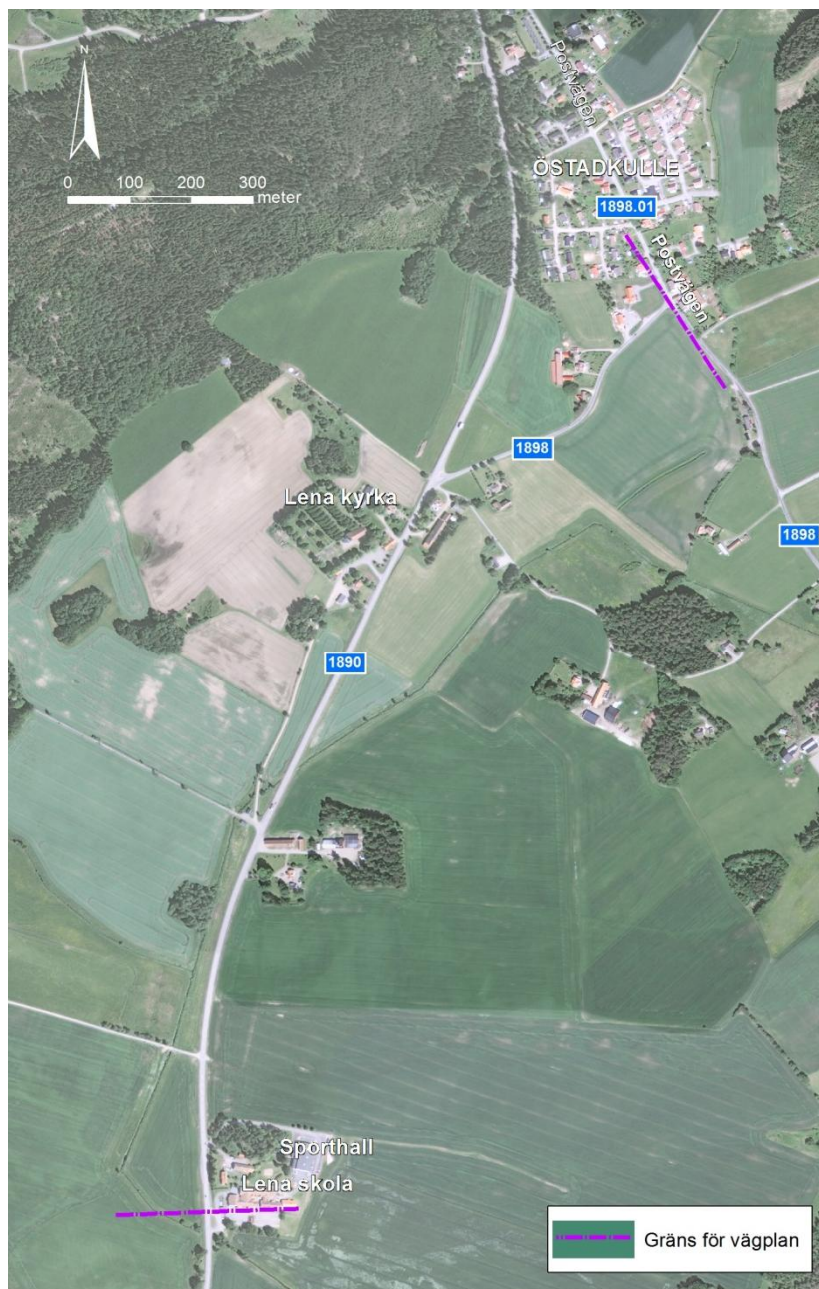


Bild 2.1. Väg 1890.

Väg- och trafikförhållanden

Vägbredden på väg 1890 är cirka 7 meter och hastigheten är begränsad till 90 kilometer/timme. I anslutning till Lena skola är hastigheten begränsad till 70 kilometer/timme på en kort sträcka mellan klockan 07.00-17.00. Vägbredden på väg 1898 är cirka 6 meter och hastigheten är begränsad till 50 kilometer/timme.



Bild 2.2. Väg 1890 i anslutning till Lena kyrka, vy mot söder

Väg 1890 är belyst på sträckan mellan Lena kyrka och anslutningen till väg 1898. Väg 1898 är belyst på sträckan mellan väg 1890 och Postvägen (väg 1898.01).

Trafikflödet var år 2012 på väg 1890 cirka 1 240 fordon per årsmedelsdygn (ÅDT). Motsvarande siffra för väg 1898 är cirka 800 fordon per årsmedelsdygn. Andelen tung trafik är 9 % respektive 5 %. Den förväntade trafikökningen bedöms till cirka 0,9 % per år vilket motsvarar cirka 1680 respektive 980 fordon per årsmedelsdygn år 2035.

Under perioden 2004-01-01 till 2014-12-31 har 7 polisrapporterade olyckor inträffat längs de aktuella sträckorna av väg 1890 och 1898. Ingen oskyddad trafikant har varit inblandad i de polisrapporterade olyckorna.

Västtrafik är huvudman för kollektivtrafiken i detta område. Den aktuella sträckan av väg 1890 och 1898 trafikeras av linje 540 på måndag till söndag, samt linje 586 och 587 på måndag till fredag.

Sammanlagt trafikeras sträckan av cirka 12 avgångar i vardera riktningen under vardagarna. På lördag till söndag avgår 3 turer i vardera riktningen.

Markanvändning

Markanvändning längs sträckan består till största delen av jordbruksmark. Ett mindre antal bostadsfastigheter finns i anslutning till vägen.

Längs väg 1890 och 1898 finns ledningar som el, tele och VA.

Miljöförutsättningar

Länsstyrelsen har beslutat att projektet inte bedöms leda till någon betydande miljöpåverkan. Detta innebär att någon miljökonsekvensbeskrivning inte behöver tas fram utan istället görs en miljöbeskrivning. I detta projekt redovisas miljöbeskrivningen som en del av vägplanens beskrivning.

I detta avsnitt beskrivs de miljöförutsättningar som finns i området idag och som kan beröras av projektet. Miljöintressena redovisas på karta bild 2.3. Projektets påverkan på Natura 2000-områden och andra riksintressen samt planens överensstämmelse med miljöbalkens hänsynsregler och miljökvalitetsnormer beskrivs i avsnitt 2.6 och 2.7. I avsnitt 2.8 redogörs för de områden som undantas från förbud/samrådspplikt enligt miljöbalken, i detta projekt berörs det generella biotopskyddet för två olika objekt. Miljökonsekvenserna beskrivs i avsnitt 4.2. Till miljöbeskrivningen hör även redovisningen av skyddsåtgärder i avsnitt 4.3 och beskrivningen av påverkan under byggnadstiden i avsnitt 4.5 samt redovisningen av vilka tillstånd och dispenser som krävs i avsnitt 5.2.



Bild 2.3. Miljökartan

I miljöbeskrivningen har störst vikt lagts vid beskrivningen av landskapet vilket innefattar natur- och kulturmiljö samt landskapsbild, och naturresurser. Då det handlar om en gång- och cykelväg bedöms frågor om luftföroreningar och buller inte vara aktuella och behandlas således inte i denna miljöbeskrivning. Därmed behandlas inte heller miljö kvalitetsnormer för luft eller buller i detta dokument. Boendemiljön i övrigt kommer inte heller påverkas av gång- och cykelvägen. På sikt förväntas utbyggnaden av gång- och cykelvägen medverka till bättre hälsa genom att uppmuntra cykling.

Naturmiljö

Det finns inga utpekade skyddsvärda naturmiljöer i anslutning till vägen. Artdatabankens rapportsystem (www.artportalen.se) samt uttag ur Artdatabankens observationsdatabas visar inga fynd av rödlistade eller särskilt skyddsvärda

ryggradsdjur, insekter, växter eller storsvampar i det område som kan påverkas av gång- och cykelvägen. Det finns inga uppgifter om artrika vägkanter för de aktuella delarna av väg 1890 eller 1898 från Trafikverkets inventeringar.

I korsningen mellan väg 1890 och väg 1898 vid fastigheten Östadvägen 3:4 finns en enkelsidig allé med lövträd. Det är 6 uppvuxna björkar samt 4 lindträd som står i en rak rad. Sedan finns längre söderut längs fastighetsgränsen 4 unga björkar samt en yngre tall som står lite mer utspritt än de 10 första träden som mer bildar en vanlig allé.

Vid fastigheten Östadvägen 4:8 finns 4 höga, uppvuxna lindar i väggkanten. Enligt Miljöbalkens definition innebär en allé lövträd planterade i enkel eller dubbel rad som består av minst 5 träd. Träden har dock ett värde för naturmiljön lokalt även om de inte bildar en allé.

Vattenmiljö

Ett mindre vattendrag, Mjölketorpsbäcken, rinner söderut från Östadvägen och passerar under väg 1890 via en större trumma mitt på sträckan ner mot Lena skola. Kommunen har under åren 2011-2012 utfört en biotopkartering i vattendraget, utredningen gjordes ca 2 km nedströms trumman och vidare söderut ner mot Säveån. Den utredda delen av vattendraget klassades som naturvärde 3 vilket innebär lokalt värdefull miljö.

Inventeringen visade att det fanns flera mindre vandringshinder i vattendraget, men om dessa hinder togs bort skulle värdet i vattendraget kunna förbättras.

Vattendraget är skyddat av det generella biotopskyddet som småvatten i jordbruksmark. I och med de vandringshinder som finns nedströms i vattendraget görs bedömningen att ingen fisk från Säveån kan vandra till denna del av vattendraget. Det finns inga indikationer på att vattendraget utgör någon livsmiljö för grodor eller andra djur- eller växtarter som kräver någon särskild hänsyn. Värdet bedöms därför bestå i att bäcken tillför landskapet en miljö med öppet vatten som kan ha ett värde för det allmänna djur- och växtlivet i området.

Mjölketorpsbäcken rinner ca 4 km längre söderut ihop med Säveån som tillhör Göta älvs avrinningsområde. I Säveån förekommer bl.a. laxfiske och nedströms är delar av ån skyddat som ett naturreservat.

Kulturmiljö och landskap

Vid Östadvägen finns en fornlämning i form av ett vägmärke, Lena 14:1. Inom skolområdet vid Lena skola finns en hög som registrerats som fornlämning, Lena 15:1.

Där Lena kyrka och kyrkogård är beläget fanns tidigare ett gravfält, Lena 25:1. Området är till största delen förstört av odling samt genom anläggandet av kyrkogården. Idag är området markerat som en "övrig kulturhistorisk lämning", dvs. inte en fornlämning. Lena kyrka uppfördes år 1835 och är idag skyddad som ett kyrkligt kulturminne.

Landskapsbilden längs vägen utgörs av odlad jordbruksmark med inslag av enskilda bostadsfastigheter. Vid flera av fastigheterna finns uppvuxna lövträd.

Rekreation och friluftsliv

Det finns inga utpekade områden för rekreation och friluftsliv inom utredningsområdet. Vid Lena skola bedrivs idrottsaktiviteter både kvällstid och på helgerna.

Barriäreffekter

Vägen upplevs som osäker för de oskyddade trafikanterna. Väg 1890 trafikeras av mycket tung trafik och hastigheten bedöms ofta vara högre än den skyltade.

Hushållning med naturresurser

Den största naturresursen i anslutning till projektet är åkermarken. Marken är dock inte utpekade som nationellt eller regionalt värdefullt odlingslandskap.

Väg 1890 och väg 1898 går genom Östadkulle grundvattenförekomst, se avsnitt 2.7. Ett markavvattningsföretag korsar vägen söder om Lena skola, söder om vägplanens område

Riksintressen

Det finns inga utpekade riksintressen i anslutning till vägplanens område.

2.2 Behov av förändringar

De aktuella sträckorna av väg 1890 och väg 1898 är viktiga stråk för skolbarn i Lena skola och för ungdomar från Östadkulle som nyttjar sporthallen för fritidsaktiviteter.

Eftersom det saknas separerad gång- och cykelväg längs de aktuella sträckorna av väg 1890 och 1898 så är oskyddade trafikanter hänvisade till körbanan.

2.3 Ändamål och projektmål

Ändamål med projektet är att, som en del av projektet ”10 mil gång- och cykelväg”, öka möjligheten att pendla till skolan eller arbetet med cykel, och att förbättra tillgängligheten till kollektivtrafiken. De föreslagna åtgärderna kommer också att höja trafiksäkerheten för oskyddade trafikanter.

Projektmålet är ökad tillgänglighet och trafiksäkerhet för oskyddade trafikanter längs väg 1890 och väg 1898.

2.4 Hela utbyggnadsprojektet och projektets del i detta

Det finns inga angränsande utbyggnadsprojekt.

2.5 Eventuellt beslut om tillåtlighet enligt 17 kap miljöbalken

Projektet behöver inte tillåtlighetsprövas enligt 17:e kapitlet miljöbalken.

2.6 Påverkan på Natura 2000-områden och andra riksintressen

Projektet berör inte något Natura-2000-område eller något annat riksintresse.

2.7 Planens överensstämmelse med miljöbalkens allmänna hänsynsregler och miljökvalitetsnormer

Allmänna hänsynsregler

Miljöbalkens allmänna hänsynsregler ska förebygga negativa effekter av verksamheter och öka miljöhänsynen. Hänsynsreglerna finns i miljöbalken, kapitel 2. Alla miljökrav som ställs enligt miljöbalken bottnar i de allmänna hänsynsreglerna.

Hänsynsreglerna omfattar: bevisbörderegeln, kunskapskravet, lokaliserings-, försiktighets-, produktvals-, hushållnings- och kretsloppsprinciperna, skälighetsregeln och skadeansvar.

I projektet tillämpas miljöbalken och därtill hörande eller samverkande lagstiftning. Miljöbalken ska tillämpas så att:

- Människors hälsa och miljön skyddas mot skador och olägenheter
- Värdefulla natur- och kulturmiljöer skyddas och vårdas
- Den biologiska mångfalden bevaras
- En långsiktigt god hushållning med mark, vatten och fysisk miljö i övrigt tryggas
- Återanvändning och återvinning samt hushållning främjas så att kretslopp uppnås.

Alla som bedriver eller avser att bedriva en verksamhet eller vidta en åtgärd är skyldiga att visa att de förpliktelser som följer av de allmänna hänsynsreglerna i miljöbalkens 2:a kapitel uppfylls. De hänsynsregler som är särskilt aktuella i detta projekt är, kunskapskravet, försiktighetsprincipen, produktvalsprincipen samt hushållnings- och kretsloppsprinciperna.

Hänsynsreglerna bedöms bli uppfyllda genom att en vägplan inklusive miljöbeskrivning upprättas. Projekteringen samt miljöbeskrivningen har genomförts av erfarna projektörer och handläggare och följer gällande normer och krav. Kunskaper från tidigare utredningar och samråd för detta projekt har tagits till vara.

Schaktade massor eftersträvas att användas i projektet. I första hand nyttjas produkter och arbetsmetoder med minsta möjliga miljöpåverkan.

Miljökvalitetsnormer

Miljökvalitetsnormer är ett juridiskt styrmedel som regleras i miljöbalken, kapitel 5. Fastställda miljökvalitetsnormer för vatten finns i dagsläget för ett antal vattenförekomster (grundvatten, kustvatten, havsmiljöer, vattendrag och sjöar). Vidare finns miljökvalitetsnormer för upprätthållande av luftkvalitet samt för omgivningsbuller.

I detta projekt är miljökvalitetsnormerna för vattenkvalitet aktuella.

Miljökvalitetsnormer för vattenkvalitet

Miljökvalitetsnormer för vatten används för att ange krav på vattnets kvalitet i flera olika avseenden. Bestämmelser om kvalitet och status på yt- och grundvatten finns i förordningen om förvaltning av vattenkvalitet (SFS 2004:660). Vattenkvaliteten bedöms utifrån en mängd olika kvalitetsfaktorer och uttrycks som mått på vattnets yt- eller grundvattenstatus. De grundläggande kvalitetskraven, som uttrycks i form av miljökvalitetsnormer, syftar till att alla vattenförekomster ska uppnå minst god yt- eller

grundvattenstatus samt god ekologisk potential senast 22/12 2015. I VISS (VattenInformationsSystem Sverige) redovisas MKN för att vattenförekomster, både ytvatten och grundvatten.

Det finns fastställda miljökvalitetsnormer för grundvattenförekomsten Östadvulle som är en sand- och grusförekomst med god tillgång på grundvatten, se bild 2.4.

Grundvattenförekomstens kemiska status är god. Enligt VISS finns det en risk att miljökvalitetsnormen för god kemisk status inte uppnås till år 2021 pga att det förekommer förhöjda halter av bekämpningsmedel i vattnet. Grundvattenförekomsten är betydande påverkad av jordbruket samt av vägen. Ett förslag i VISS för att förbättra statusen för grundvattenförekomsten är att minska användandet av vägsalt.

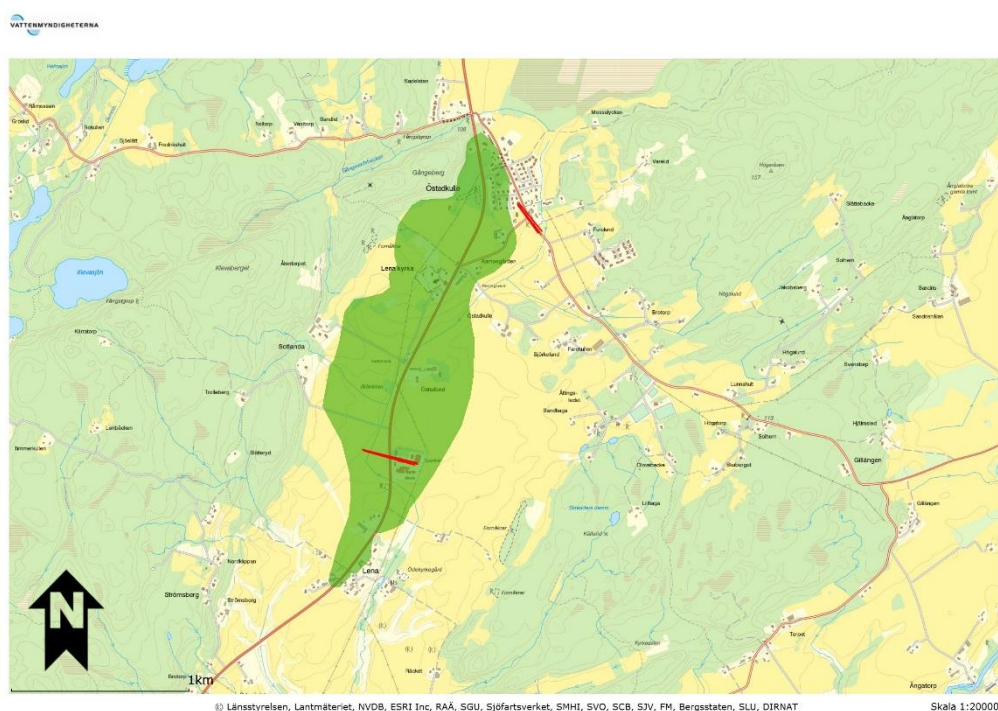


Bild 2.4. Redovisningen av grundvattenförekomstens utbredning. Vägplanens avgränsning är markerad med röda streck. (Källa: VISS)

Miljökvalitetsnormen för grundvattenförekomsten Östadvulle bedöms inte påverkas negativt av utbyggnaden. Projektet leder till att trafiksäkerheten höjs längs sträckan vilket är positivt för grundvattenförekomsten.

Miljökvalitetsmål

Det övergripande målet för arbetet mot en hållbar utveckling är att skydda människors hälsa, bevara den biologiska mångfalden, hushålla med uttaget av naturresurser så att de kan nyttjas långsiktigt samt att skydda natur och kulturlandskap. Sveriges riksdag har antagit 16 nationella miljökvalitetsmål.

Miljökvalitetsmålen är följande:

- Begränsad klimatpåverkan
- Frisk luft
- Bara naturlig försurning

- Giftfri miljö
- Skyddande ozonskikt
- Säker strålmiljö
- Ingen övergödning
- Levande sjöar och vattendrag
- Grundvatten av god kvalitet
- Hav i balans samt levande kust och skärgård
- Myllrande våtmarker
- Levande skogar
- Ett rikt odlingslandskap
- Storslagen fjällmiljö
- God bebyggd miljö
- Ett rikt växt- och djurliv

Den föreslagna gång- och cykelvägen bedöms inte påverka något av miljö kvalitetsmålen negativt. I någon mån kan byggandet av gång- och cykelvägen anses påverka miljö kvalitetsmålen kopplade till klimat och luft positivt (Begränsad klimatpåverkan, Frisk luft, Bara naturlig försurning och Ingen övergödning) genom att den ger förutsättningar för en ökad cykeltrafik och därmed minskning av biltrafiken. Miljömålet Ett rikt odlingslandskap påverkas till viss del genom markanspråk. Förlängningen av trumman i vattendraget bedöms inte påverka miljömålet Levande sjöar och vattendrag negativt.

Vårgårda kommun har antagit lokala miljömål kopplade till samtliga aktuella miljömål (ej storslagen fjällmiljö). För att nå målen finns följande strategiska riktningar:

- Vårgårda ska vara en kommun med stark miljöprofil
- Vårgårda ska vara en kommun med vackra landskap och biologisk mångfald
- Vårgårda ska sträva efter klimatstart byggande och boende inklusive lokaler för olika verksamheter

2.8 Områden som undantas från förbud eller samrådsplikt enligt miljöbalken

Denna vägplan ska fastställas och i och med det är det vissa områden som undantas från förbud eller samrådsplikt enligt Miljöbalken. Det behövs inte sökas någon separat dispens för åtgärder inom strandskyddat område eller för generella biotopskyddet om de behandlas inom en vägplan som fastställs. För en verksamhet eller åtgärd som inte omfattas av tillstånds eller anmälningsplikt enligt andra bestämmelser i miljöbalken, och som kan komma att väsentligt förändra naturmiljön, är man skyldig att göra en anmälan hos Länsstyrelsen. Om vägplanen ska fastställas gäller inte skyldigheten att göra en anmälan för samråd om åtgärden anges i en fastställd plan.

Projektet berör ett dike i jordbruksmark, vid sektion cirka 0/800 som är skyddat enligt det generella biotopskyddet enligt Miljöbalken 7 kapitlet 11 §. Projektet berör även delar av en allé (sektion ca 1/250-1/340) vid korsningen mellan väg 1890 och 1898 som även

den skyddas enligt det generella biotopskyddet. Konsekvenserna för diket och allén redovisas under avsnitt 4.2.

3 Den planerade vägens lokalisering och utformning med motiv

3.1 Åtgärdsvalsstudier (eller motsvarande)

Ingen åtgärdsvalsstudie har tagits fram för detta projekt. Ett samrådsunderlag (Vägplan) togs fram januari 2013.

I samrådsunderlaget har åtgärder för att uppnå projektmålen analyserats enligt fyrstegsprincipen. Trafiksäkerhetsproblemen för oskyddade trafikanter längs de aktuella sträckorna av väg 1890 och 1898 bedöms inte kunna lösas med enbart steg 1- och 2-åtgärder. Åtgärderna kan dock vara ett bra komplement till övriga åtgärder. De problem och brister som har identifierats i samrådsunderlaget är av sådan karaktär att de snabbast, enklast och mest effektivt löses genom steg 3-åtgärder som omfattar anläggande av en ny gång- och cykelväg längs befintlig väg 1890 och 1898.

Enligt beslut från Länsstyrelsen 2013-08-12 anses projektet inte vara av den art att det kan antas medföra betydande miljöpåverkan.

3.2 Val av lokalisering

Vägplanen omfattar nybyggnad av gång- och cykelväg på en sträcka av cirka 1 760 meter längs väg 1890 och 1898.

På sträckan mellan Lena skola och korsningen med väg 1898 förläggs gång- och cykelvägen på den östra sidan av väg 1890.

Längs väg 1898, mellan korsningen med väg 1890 och korsningen med väg 1898.01, föreslås gång- och cykelvägen ligga på den södra sidan av väg 1898.

Bortvalda lokaliseringsalternativ

I ett tidigare skede i vägplanen utreddes en sträckning av gång- och cykelvägen väster om väg 1890. I detta alternativ krävs gångpassager i anslutning till Lena skola samt i anslutning till korsningen med väg 1898. Med hänsyn till trafiksäkerhet samt att de flesta målpunkterna ligger öster om väg 1890 valdes detta alternativ bort.

3.3 Val av utformning

Gång- och cykelvägen utförs med bredden 2,5 meter, samt en stödremsa på 0,25 meter. I höjddled följer den föreslagna gång- och cykelvägen intilliggande befintlig väg.

Väg 1890 och den nya gång- och cykelvägen avskiljs med ett vägräcke på sträckan från Lena skola fram till gångpassagen över väg 1890 i sektion kilometer 1/160. Avskiljning med vägräcke har valts på denna sträcka med hänsyn till markintrång på jordbruksmark.

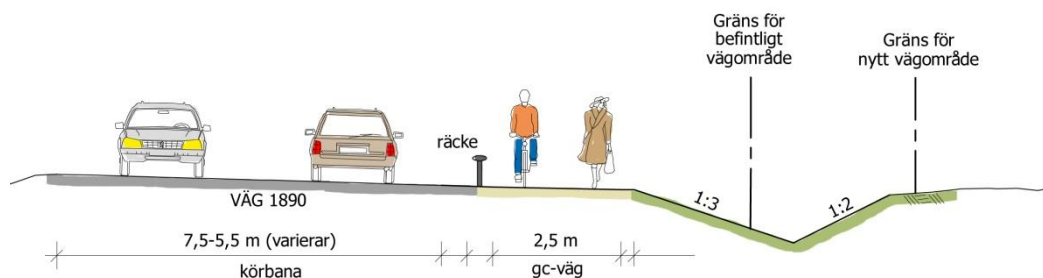


Bild 3.1. Föreslagen sektion med vägräcke mellan gång- och cykelväg och väg 1890, sektion 0/350.

På sträckan från gångpassagen över väg 1890 i kilometer 1/160, tills man passerat tomtmarken på fastighet Östadkulle 4:8, i kilometer 1/460, avskiljs gång- och cykelvägen och körbanan med ett gång-, cykel- och mopedstöd även kallat GCM-stöd. Stödet är ett cirka 40 centimeter brett och 12 centimeter högt betongkantstöd som kan förses med reflexstolpar. Anledningen till denna utformning är att minimera intrång på intilliggande fastigheter.

I anslutning till gångpassagen vid kilometer 1/160 och förbi korsningen med väg 1898 kommer hastigheten på väg 1890 föreslås till 60 kilometer/timme.

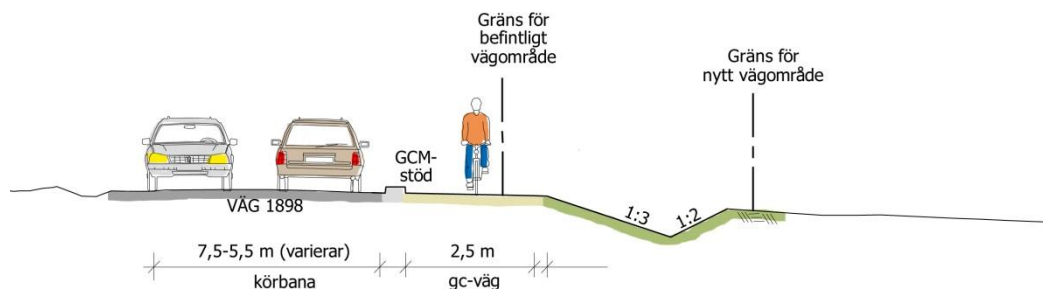


Bild 3.2. Föreslagen sektion med GCM-stöd mellan gång- och cykelväg och väg 1898, sektion 1/420.

Förbi bostadshuset på fastighet Östadkulle 3:4 föreslås en stödmur på utsidan gång- och cykelvägen för att ytterligare minska intrånget samt för att kunna bevara den befintliga trädallén.

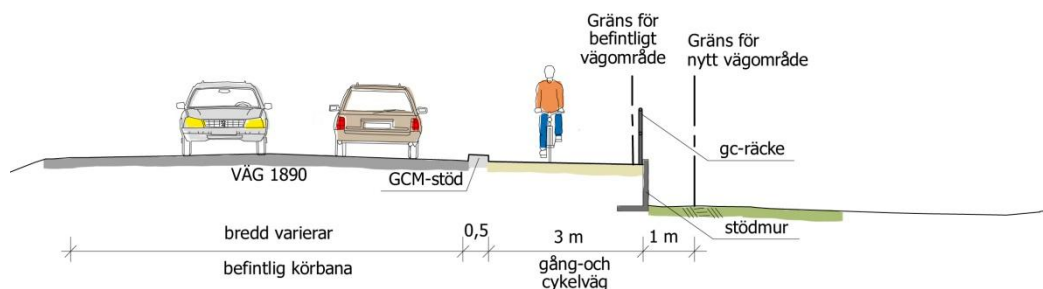


Bild 3.3. Föreslagen sektion vid stödmur med räcke och GCM-stöd mellan gång- och cykelväg och väg 1890, sektion 1/300.

På resterande sträcka utefter väg 1898, från kilometer 1/460 fram till korsningen med Postvägen, avskiljs den nya gång- och cykelvägen från körbanan med en skiljeremsa i form av ett dike. Bredden på skiljeremsan är cirka 5 meter.

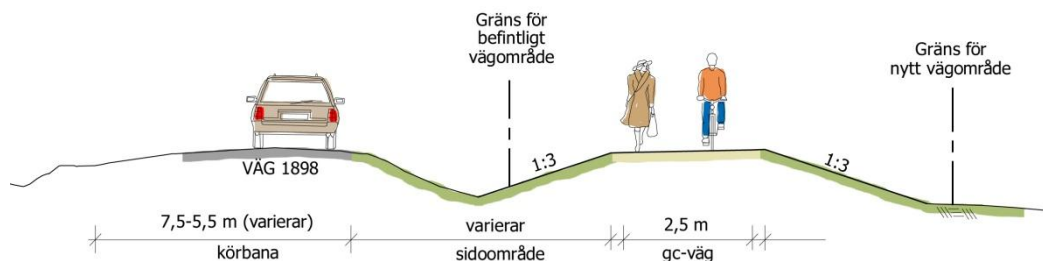


Bild 3.4. Föreslagen sektion med dike mellan gång- och cykelväg och väg 1898, sektion 1/580.

Norr om fastighetsanslutningen till Östadvägen 2:1 i kilometer ca 0/700 föreslås en gång- och cykelfålla för att uppmärksamma cyklister och gående att det kan finnas fordon på väg ut från jordbruksfastigheten.

Idag finns belysningsstolpar på en del av sträckan. Dessa kan sitta kvar i samma läge då de är placerade på motsatt sida mot gång- och cykelvägen.

I sektion km 1/160 föreslås en gångpassage över väg 1890 till Lena kyrka. Denna passage utformas med refuger. För att få plats med refugerna krävs en breddning av väg 1890, denna görs enkelsidigt mot öster.

Gång- och cykelvägen föreslås bli belagd med slitlager av asfalt.

4 Konsekvenser av förslaget

4.1 Trafiktekniska konsekvenser

Överensstämmelse med de transportpolitiska målen

Funktionsmål: Den nya gång- och cykelvägen ökar tillgängligheten för samtliga transportbehov.

Hänsynsmål: Utbyggnaden av gång- och cykelvägen bedöms påverka människors hälsa och säkerhet positivt. Miljön främjas av att fler kan välja att gå och cykla istället för att ta bilen.

Restid/komfort

Komfort och säkerhetskänsla förbättras i och med att oskyddade trafikanter får en egen yta att använda och inte längre behöver vistas i blandtrafik.

Framkomlighet

Framkomligheten förbättras för cyklister och fotgängare. Sträckan är ett viktigt stråk för skolbarn och ungdomar.

Kapacitet

En separerad gång- och cykelväg medför ökade möjligheter för oskyddade trafikanter att ta sig längs de aktuella sträckorna istället för att som idag använda bil.

Bytespunkter med koppling till andra transportsystem

Viljan och möjligheten att åka kollektivt ökar när det finns en trygg och säker väg till hållplatsen, vilket gång- och cykelvägen bidrar till.

Trafiksäkerhet

Framkomligheten förbättras för cyklister och fotgängare i och med en separerad gång- och cykelväg. Även framkomligheten för fordonstrafiken påverkas positivt.

4.2 Miljökonsekvenser

Konsekvenserna för miljön jämförs i denna miljöbeskrivning med nuläget. För att visa hur stor skada en åtgärd medför för miljön har följande bedömningsgrunder använts:

- Stora eller mycket stora negativa konsekvenser
- Märkbara negativa konsekvenser
- Små eller obetydliga negativa konsekvenser
- Inga eller försumbara konsekvenser
- Positiva konsekvenser

Hälsa och säkerhet

Utbyggnaden av gång- och cykelvägen bedöms påverka människors hälsa och säkerhet positivt. På sikt förväntas utbyggnaden av gång- och cykelvägen medverka till bättre hälsa genom att uppmuntra till resalternativ som gång och cykel.

Barriäreffekten minskar genom utbyggnaden. Gång- och cykelvägen bidrar till att människor på ett tryggt och säkert sätt kan färdas mellan sina målpunkter längs väg 1890 och 1898 utan att behöva ta bilen. Det blir även säkrare att passera vägen vid den passage som föreslås vid kyrkan. Konsekvensen bedöms som positiv.

Gång- och cykelvägen bedöms ha en positiv inverkan på rekreation och friluftsliv då den ökar framkomligheten och säkerheten för gående och cyklister. Utbyggnaden bedöms innebära positiva konsekvenser för rekreation och friluftsliv. Möjligheten för skolbarnen att själva ta sig till och från skolan ökar med projektet.

Projektet innebär en viss ökning av den hårdgjorda ytan vilket leder till mer dagvatten. Dagvattnet avleds till gräsbeklädda vägdiken där det tillåts infiltrera ner i marken och därmed sker en viss rening och fastläggning. Den något ökade mängden dagvatten bedöms inte innebära någon skada för miljön i området. Konsekvensen bedöms som försumbar.

Natur- och kulturmiljö

Delar av den befintliga allén som finns vid korsningen mellan väg 1890 och väg 1898 kommer att beröras negativt av byggandet av gång- och cykelvägen. Detta redovisas mer under avsnittet "Biotopskyddade objekt". Den största delen av allén med de äldsta träden kan dock vara kvar vilket är positivt för biotopens fortlevande. Det är dock viktigt

att aktsamhet iakttas under byggtiden så att de övriga träden kan stå kvar, se mer under avsnitt 4.3.

De fyra uppvuxna lindträd som finns vid en fastighet längs väg 1898 måste tas bort, vilket leder till en liten negativ konsekvens för naturmiljön. Andelen hårdgjord yta ökar även längs sträckan vilket innebär en negativ konsekvens för naturmiljön generellt.

Gång- och cykelvägen kommer att utföras i direkt anslutning till väg 1890. Längs väg 1898 kommer en skiljeremsa att finnas mellan vägen och gång- och cykelvägen. Eftersom den asfalterade ytan ökar kommer vägrummet att upplevas något bredare. Detta bedöms dock inte innebära någon större negativ konsekvens för landskapsbilden. Vid de två fastigheter som berörs genom att uppvuxna lövträd måste tas ner kan påverkan på landskapsbilden upplevas som mer negativ.

Milstenen som finns i korsningen mellan väg 1898 och Postvägen i vägplanens östra del kan finnas kvar och påverkas inte av projektet. Övrig kulturmiljö berörs inte av projektet. Konsekvensen bedöms som försumbar.

Påverkan för det biotopskyddade diket redovisas under avsnittet "Biotopskyddade objekt".

Hushållning med naturresurser

Projektet innebär att cirka 8 500 m² jordbruksmark tas i anspråk för att kunna bygga gång- och cykelvägen. Intrånget är litet i de stora åkrarna som omger vägen och bedöms inte leda till att den kvarvarande jordbruksmarken blir svårare att bruka. Åkermark är dock en ändlig resurs som bör sparas. Åtgärden leder till en liten negativ konsekvens för resursen jordbruksmark.

Grundvattenförekomsten bedöms inte att påverkas negativt av gång- och cykelvägsutbyggnaden. Projektet leder till en säkrare trafikmiljö i och med att trafikslagen separeras som kan minska risken för en olycka vilket är positivt för grundvattnet. Konsekvensen bedöms som positiv.

Projektet kommer ge ett mindre massunderskott, men det är ännu inte klarlagt var massorna ska hämtas ifrån. Detta kommer att utredas mer i arbetet med bygghandlingen.

Biotopskyddade objekt

I projektet berörs ett biotopskyddat dike samt delar av en biotopskyddad allé. Redovisning av dessa objekt kan ses i bild 4.1.

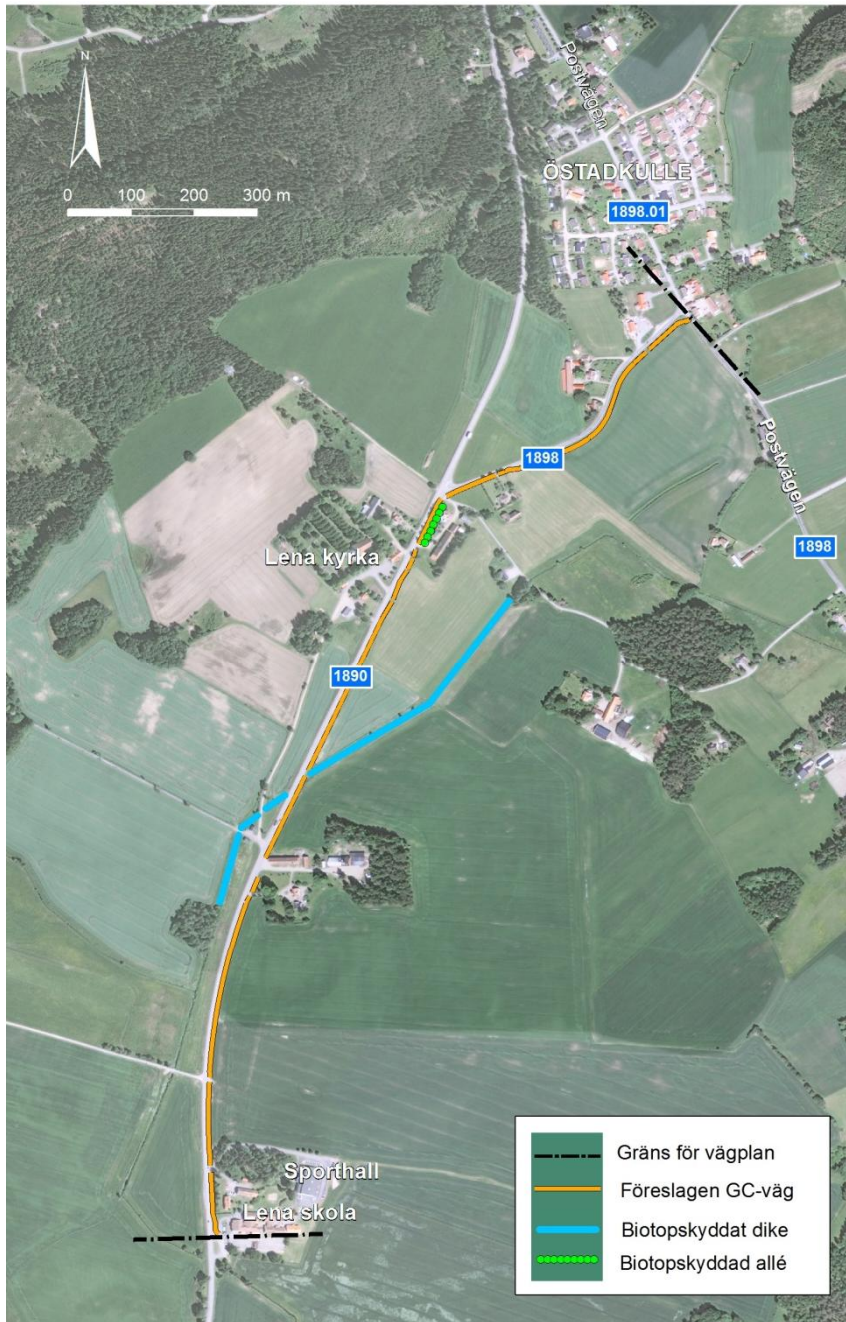


Bild 4.1. Karta biotopskyddade objekt

Vattendraget som rinner under väg 1890 cirka 800 meter norr om Lena skola är skyddad av det generella biotopskyddet gällande småvatten i jordbruksmark, se bild 4.2. Biotopen är skyddad för dess betydelse som livsmiljöer och tillflyktsorter för hotade växt- och djurarter. Den utgör också viktiga livsmiljöer för vanliga, men alltmer undanträngda arter.

Det finns inga indikationer på att vattendraget, Mjölketorpsbäcken, utgör någon livsmiljö för grodor eller andra djur- eller växtarter som kräver någon särskild hänsyn. Vattnet rinner längre söderut ut i Säveån. Det finns flera mindre vandringshinder i vattendraget nedströms denna trumma, och Säveån ligger ca 4 km nedströms denna trumma. Bedömningen görs att ingen fisk från Säveån kan vandra till denna del av

vattendraget. Värde bedöms därför bestå i att diket tillför landskapet en miljö med öppet vatten som kan ha ett värde för det allmänna djur- och växtlivet i området. Den nuvarande trumman måste förlängas i och med utbyggnaden av gång- och cykelvägen. Värde av öppna vattenytor i odlingslandskapet är som störst under föryngringsperioden då många arter är beroende av vatten för denna del av livscykeln. Därför bör åtgärder i diket undvikas under perioden 15 april-15 juni. Arbetstiden bör göras så kort som möjligt för att minska störningen. Den nya botten som skapas ska utformas med liknande bottenmaterial som finns naturligt i diket idag. Genom dessa skyddsåtgärder bedöms syftet med biotopskyddet tillgodoses.



Bild 4.2. Biotopskyddat dike

För den allé som finns vid fastigheten Östadkulle 3:4, se bild 4.3, kommer byggandet av gång- och cykelvägen att leda till att vissa av träden i allén måste tas bort. De träd som berörs är de träd som finns i den södra delen av allén och det rör sig om några yngre björkar samt en tall (sektion 1/250 – 1/280). De uppvuxna björk- och lindträden kommer att kunna stå kvar (sektion 1/280 – 1/340). Konsekvensen bedöms som något negativt för allén, men i och med att de äldsta träden kan stå kvar så bedöms biotopens värde kunna bestå. Försiktighetsmått föreslås under byggtiden för att säkra de träd som kan stå kvar, se avsnitt 4.3.



Bild 4.3. Allé vid fastighet Östadkulle 3:4

Sammanfattning av miljökonsekvenserna

För naturmiljön och landskapsbilden bedöms projektet leda till en mindre negativ konsekvens då flera uppvuxna lövträd måste tas ner längs sträckan. I övrigt bedöms byggandet av gång- och cykelvägen längs delar av väg 1890 och väg 1898 inte påverka miljön mer än marginellt. Området är redan idag ett definierat vägområde och miljövärdena i anslutning till vägen är begränsade. Att bygga ut gång- och cykelvägen kan däremot ge upphov till positiva miljöeffekter tack vare att det blir säkrare och enklare att färdas med cykel istället för med bil.

4.3 Skyddsåtgärder och försiktighetsmått

Fastställda skyddsåtgärder

Under arbetet med vägplanen har det inte identifierats något behov av skyddsåtgärder.

Övrig hänsyn och försiktighetsmått

Vid byggande i anslutning till allén är det viktigt att de träd som ska sparas och dess rötter inte skadas, varför ytan under de närmsta trädens kronor ska spärras av med stängsel. Detta för att de ska skyddas från skador av körning med fordon och ytan inte heller ska kunna användas för upplag av byggmateriel. Den skyddade ytan ska, om möjligt med tanke på gång- och cykelvägens sträckning, för varje träd sträcka sig minst två meter utanför kronans ytterkant eller om möjligt motsvarande sträckan 15 gånger stammens diameter. Se även Länsstyrelsens broschyr "Skydda träden vid arbeten".

Om rötter friläggs vid schakt ska de skyddas mot uttorkning, exempelvis med hjälp av rotdraperi. Måste rötter tas av ska de kapas med såg eller sekator. De nu nämnda åtgärderna beskrivs vidare i bygghandlingsskedet.

Under byggtiden ska normala åtgärder vidtas för att undvika förorening av mark och vatten. Vid till exempel uppställning av arbetsfordon ska utsläpp till omgivningen undvikas. Kringliggande vegetation ska skyddas mot skador.

Vid byggnation i anslutning till milstenen ska den hägnas in för att undvika skador. Påträffas okända fornlämningar under byggtiden måste arbetet avbrytas och Länsstyrelsen kontaktas.

4.4 Markanspråk och konsekvenser för pågående markanvändning

Vägområde för allmän väg

Vägområde för allmän väg med vägrätt

Vägrätt uppkommer genom att väghållaren tar i anspråk mark eller annat utrymme för väg med stöd av en upprättad, fastställd och laga kraft vunnit vägplan. Vägrätten ger väghållaren rätt att nyttja mark eller annat utrymme som behövs för vägen. Väghållaren får rätt att i fastighetsägarens ställe bestämma över marken eller utrymmets användning under den tid vägrätten består. Vidare får myndigheten tillgodogöra sig jord- och bergmassor och andra tillgångar som kan utvinnas ur marken eller utrymmet. Vägrätten upphör när vägen dras in.

Byggandet av vägen kan starta när väghållaren har fått vägrätt, även om man inte har träffat någon ekonomisk uppgörelse för intrång och annan skada. Värdebidraget för intrånget är den dag då marken togs i anspråk. Den slutliga ersättningen räknas upp från dagen för ianspråktagandet med ränta och index tills ersättningen betalas. Eventuella tvister om ersättningen avgörs i domstol.

Markanspråk

Den föreslagna gång- och cykelvägen innebär intrång på privat tomtmark. Intrånget är litet och bedöms inte ge negativa konsekvenser för befintlig markanvändning.

Vägområdet för allmän väg i vägplanen omfattar förutom själva vägen utrymme för anordningar som stödmurar, räcken, trummor etc.

På plankartorna framgår nytt vägområde. Det är det tillkommande vägområdet som är angivet i fastighetsförteckningens arealberäkning, det vill säga det som ligger utanför det befintliga vägområdet för allmän väg.

Tillkommande vägområde för allmän väg enligt denna vägplan omfattar cirka 9 100 m².

I vägplanen föreslås att cirka 6 800 m² mark tas i anspråk med tillfällig nyttjanderätt.

	Vägrätt	Tillfällig nyttjanderätt
Impediment mark	96	-
Åkermark	8496	6803
Vägmark	35	-
Tomtmark	466	-
Totalt	9093 m ²	6803 m ²

Tabell 4.1. Vägområde

4.5 Påverkan under byggnadstiden

Under byggnadstiden uppstår miljöpåverkan genom till exempel uppkomst av buller, grumling, vibrationer och damm. Störningar i trafiken i form av hastighetsnedsättningar, arbetstrafik med mera kan också förväntas. Trafikverket ställer också generella krav på miljösäkring av anläggningsarbeten som gäller hantering av bränsle, uppställning av maskiner med mera.

Tiden för bullrande arbeten kommer att följa Naturvårdsverkets allmänna råd om buller från byggplatser.

Inför byggskedet upprättas alltid en trafikanordningsplan som säkerställer att tillräckliga skyltningar och hastighetsnedsättningar görs för att minska störningen på trafiken och risken för olyckor vilket också bidrar till att minska risken för miljöpåverkan.

5 Genomförande och finansiering

5.1 Formell hantering

Denna vägplan kommer att ställas ut för granskning samt genomgå fastställelseprövning. Under granskningstiden kan berörda fastighetsägare och övriga lämna synpunkter på planen. De synpunkter som kommer in sammanställs och kommenteras i ett utlåtande som upprättas när granskningstiden är slut.

De inkomna synpunkterna kan föranleda att vägghållningsmyndigheten reviderar vägplanen. De fastighetsägare som berörs av revideringen kommer då att kontaktas och får ta del av ändringen. Är revideringen omfattande kan ny granskning behöva göras.

Vägplanen och granskningsutlåtandet översänds till länsstyrelsen som yttrar sig över vägplanen.

Efter länsstyrelsens yttrande ges de som har lämnat synpunkter på vägplanen möjlighet att ta del av de handlingar som har tillkommit efter granskningstiden, bland annat granskningsutlåtandet. Efter denna så kallade kommunikation skickas vägplanen till Trafikverket i Borlänge med begäran om fastställelse.

Fastställelsebeslutet kungörs och berörda sakägare ges möjlighet att överklaga beslutet till regeringen. Vägplanen vinner laga kraft om ingen överklagar fastställelsebeslutet inom tiden för överklagande.

Om beslutet överklagas prövas överklagandet av regeringen.

Hur vägplaner ska kungöras, granskas och fastställas regleras i 17-19 §§ väglagen och 15-27 §§ vägförordningen.

Fastställelsebeslutet omfattar det som redovisas på plankartorna samt de villkor som tas upp i beslutet.

Fastställelsebeslut som vinner laga kraft ger följande rättsverkningar:

- Väghållaren får tillstånd att bygga allmän väg i enlighet med fastställelsebeslutet och de villkor som anges i beslutet.
- Väghållaren får rätt att ta mark eller annat utrymme i anspråk med vägrätt. För den mark eller utrymme som tas i anspråk erhåller berörda fastighetsägare ersättning.
- Vad som utgör allmän väg och väganordning läggs fast.

Detaljplaner som berörs

Vägplanen berör inga detaljplaner.

5.2 Genomförande

Arbetet med vägplanen kommer att fortsätta fram till juni 2015. Bygghandling avses upprättas i överensstämmelse med vägplanen och planeras vara färdigställd vintern 2015/2016. Under förutsättning att vägplanen vinner laga kraft är utbyggnaden planerad att starta år 2016 förutsatt att finansieringen är säkrad, se tabell 5.1.

Vägplanen har genomförts i samarbete med representanter från Trafikverket, Vårgårda kommun och WSP.

I det aktuella området är enbart Trafikverket väghållare för det allmänna vägnätet. Vägförslaget innebär inte någon förändring av allmän väg. Gång- och cykelvägen kommer att bli allmän med statlig väghållning.

Ett samrådsmöte hölls den 6 mars 2014 i Lena skola.

	2012	2013	2014	2015	2016
Vägplan:					
Projektering			—	-	
Granskning				-	
Fastställelse				—	
Bygghandling:					
Projektering				—	
Byggande:					
Trolig byggtid					—

Tabell 5.1. Fortsatt arbete

Dispenser och tillstånd

Arbetet med att förlänga trumman under väg 1890 innebär vattenverksamhet enligt MB kapitel 11 och innan arbetet påbörjas måste en anmälan lämnas in till Länsstyrelsen. Anmälan måste lämnas in till Länsstyrelsen minst 8 veckor innan arbetet i vattnet ska påbörjas.

Samråd med Länsstyrelsen enligt 12 kap 6 § Miljöbalken krävs för åtgärder som inte är fastställda i denna vägplan men som innebär väsentlig förändring av naturmiljön. Detta kan tex gälla tillfälliga upplag, tillfälliga förbifarter eller åtgärder på anslutningsvägar.

5.3 Finansiering

Den aktuella sträckan ingår i projektet 10 mil gång- och cykelväg. Projektet är ett samarbete mellan Västra Götalandsregionen, Trafikverket och kommunerna i Västra Götaland.

Samtliga projekt som finns med i projektet "10 mil gång- och cykelväg" finansieras till 50 % av kommunerna och 50 % av Västra Götalandsregionen.

Kalkylerad totalkostnad för objektet i prisnivå 2015-05 uppgår till cirka 8,35 Mkr. Detta pris inkluderar förutom direkta byggkostnader även kostnad för projektering samt marklösen och produktionsstöd. Se även kostnadssammanställning.

Göteborg 2015-06-01

Kristin Blomqvist
Projektledare Trafikverket



TRAFIKVERKET

Trafikverket, 405 33 Göteborg. Besöksadress: Kruthusgatan 17 Göteborg.
Telefon: 0771-921 921, Texttelefon: 010-123 50 00

www.trafikverket.se