

Naturvärdesinventering Bredviksheden

- Inventering och bedömning av naturvärden

Kalix kommun, Norrbottens län

Daterad 2019-09-17



Trafikverket

Postadress: box 809, 971 25 Luleå

E-post: trafikverket@trafikverket.se

Telefon: 0771-921 921

Dokumenttitel: Naturvärdesinventering Bredviksheden

Dokumentdatum: 2019-09-17

Författare: Albin Andersson, Biolog, Trafikverket

Utförare: Albin Andersson, Biolog, Trafikverket

Uppdragsansvarig: Trafikverket

Inventering, rapportskrivning och foto: 2019-07-10

Kontaktperson: Katarina Andersson

Inledning

Trafikverket planerar att genomföra åtgärder längs europaväg 4 för att förbättra konnektiviteten för djurlivet samt rennäringen.

Syftet med den här naturvärdesinventeringen är att identifiera värdefulla naturmiljöer för den biologiska mångfalden. Utredningsområdets yta är ca 10 ha och ligger 22 kilometer från Kalix, österut längs med E4 (figur 1). Inventeringen ska ligga till grund för det fortsatta utredningsarbetet och för beskrivningar av miljökonsekvenser. Inventeringen har utförts av Biolog Albin Andersson, Trafikverket 2019-07-10.



Figur 1. Översiktskarta

Metod

Förstudie, utredning

Inventeringen och bedömningarna som redovisas i denna rapport har genomförts enligt den SIS-standard som finns för naturvärdesinventering avseende biologisk mångfald (SIS-SS199000:14). Inventeringen innefattar en mindre förstudie som granskat befintligt kunskapsunderlag och ett fältbesök som utfördes 2019-07-10. De kunskapskällor som granskats är underlag från Naturvårdsverket/Länsstyrelsens databaser om skyddad natur och utpekade riksintressen. Skogsstyrelsens inventeringar av nyckelbiotoper, naturvårdsobjekt samt sumpskogar har också granskats för det utpekade området. SGUs berggrunds och jordartskartor har använts för att få en överblick om vilka förutsättningar som råder för växter i området. Trafikverkets online-verktyg ”miljöwebb landskap” har använts för att kontrollera förekomsten av artrika vägkanter. Under förstudien har ett utsök i Artportalen gjorts efter rödlistade och fridlysta arter inom utredningsområdet.

Inventering, fältbesök

Under fältinventeringen besöktes hela utredningsområdet för att identifiera artsammansättning, naturvårdsarter och specifika biotopkaraktärer.

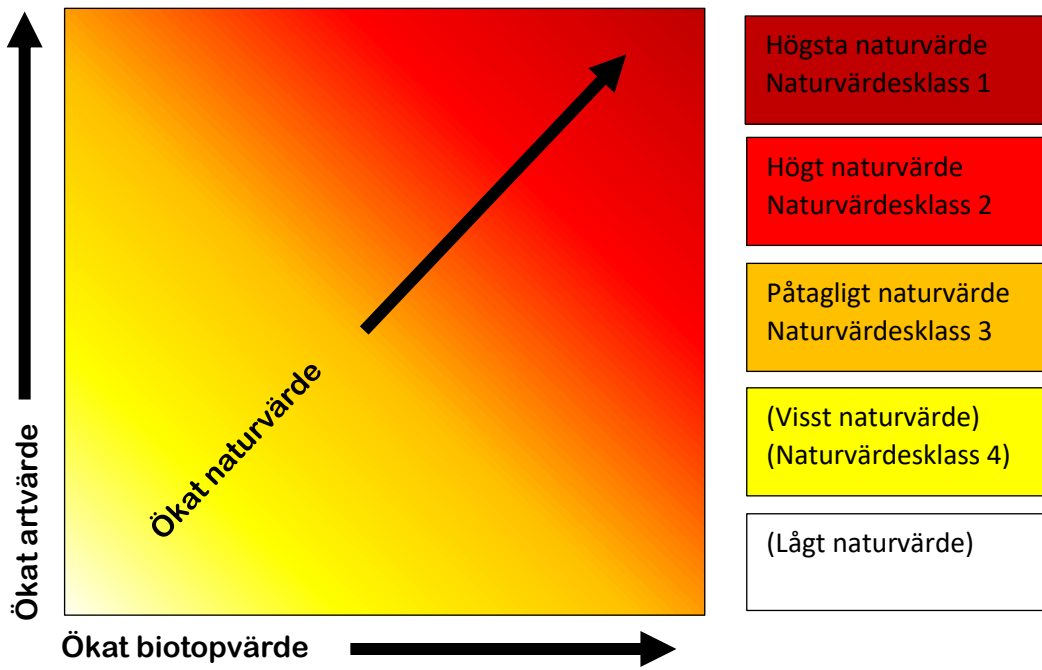
Bedömning av naturvärde

Naturvärdesbedömningen görs utifrån två bedömningsgrunder:

ARTFÖREKOMST- Omfattar förekomst av naturvårdsarter och allmän artrikedom, vilket indikerar att ett område har ett naturvärde med betydelse för biologisk mångfald. Naturvårdsarter är ett samlingsbegrepp för skyddade arter, rödlistade arter och signalarter som indikerar högt naturvärde.

BIOTOP- Omfattar den biotopkvalitet som objektet uppvisar i form av bl.a. naturlighet (frånvaro av negativ störning), strukturer och element (trädålder och andel död ved, lodytor etc.), kontinuitet, abiotiska förutsättningar och objektets läge, storlek och form. Även biotopens sällsynthet och hot påverkar bedömningen.

Utifrån det samlade värdet av artförekomst och biotopkvalitet görs sedan en klassning av naturvärdesobjekten utifrån en given bedömnings skala (*figur 2*).

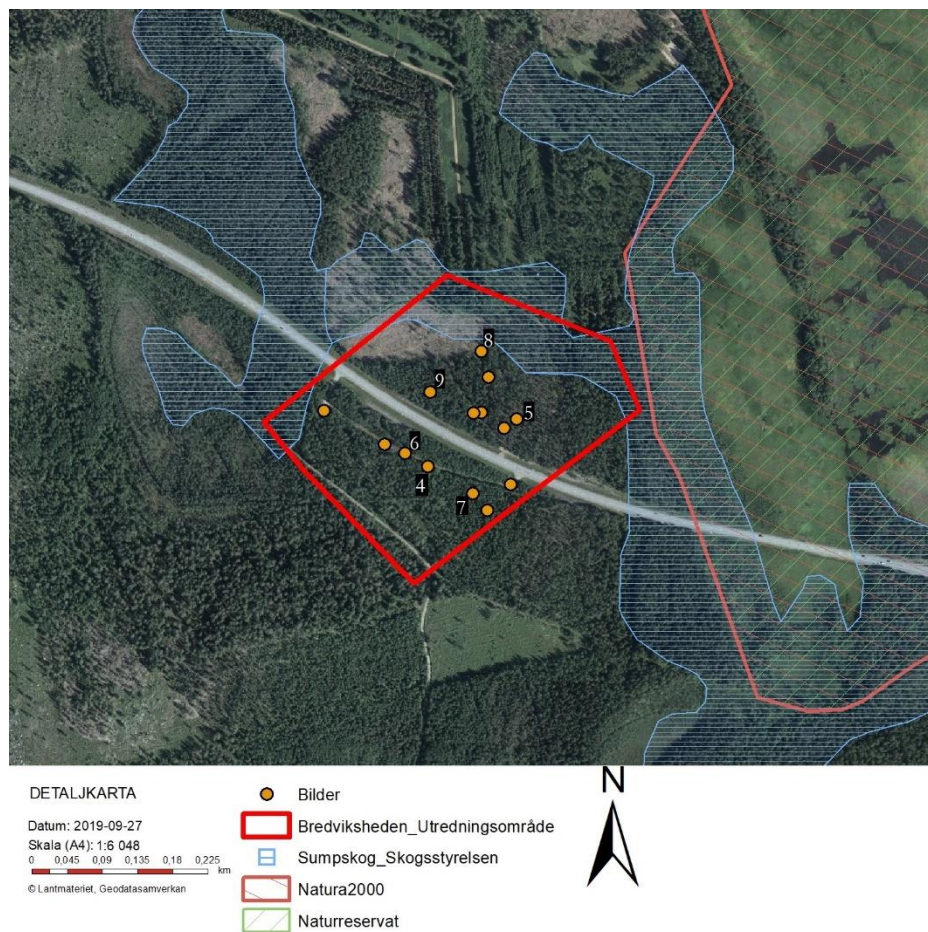


Figur 2.

Resultat

Beskrivning av området

Utredningsområdet ligger 22 kilometer från Kalix, österut längs med E4 (*figur 3*), och har en yta på ca 10 hektar. Jordmånen består till största del av morän och torv. Skogen domineras av konventionellt brukad tallskog på fast mark och lövrik barrblandskog i olika tillväxtfaser. I nord-väst finns ett område skog som nyligen avverkats. Skogarna i området är likåldriga, enkelskiktade och är fattiga på död ved. Skogen bedöms ha låga naturvärden. Inga vattendrag finns inom utredningsområdet. Inga rödlistade arter hittades vid fältbesök (2019 juli).



Figur 3. Detaljkarta. De bilder som är med i detta dokument är märkta med figurnummer.



Figur 4



Figur 5



Figur 6



Figur 7



Figur 8



Figur 9

Befintliga områdesskydd

Det finns idag inga områdesskydd i form av Natura 2000 områden, reservat eller nationalparker som berör området. Käll- och Mjöträskens naturreservat ligger strax utanför utredningsområdet (figur 3). Riksintresset för rörligt friluftliv (kap 4 MB) berör området söder om E4. Riksintresset (3 kap MB) Sametinget och Försvarmakten (hinderfria lågflygningar) berör hela området, riksintresset för Naturvård Harmonisering (3 kap MB) berör hela området söder om E4 och en liten del av området norr om E4. Skogsstyrelsen har registrerat ett sumpskogs område inom utredningsområdet, men detta har ingen naturvärdesklassning. Skogsstyrelsen har inga dokumenterade nyckelbiotoper eller naturvärden som berör inventeringsområdet. I Artportalen har ett utsök på samtliga arter utförts mellan tidsperioden 1950-2019, en buffertzoon på 500 meter har inkluderats i utsöket. Endast en rödlistad art hittades i utsöket, 500m sydväst om utredningsområdet (utanför figur 3), Småflikig brosklav (*Ramalina sinensis*) som listas som nära hotad (NT). Småflikig brosklav växer på äldre lövträd (främst Asp) i fuktiga miljöer. Arten tycks kräva hög luftfuktighet. Artens hotbild innefattar förlust av växtplatser. Eftersom inga fynd av arten gjorts inom utredningsområdet, bedöms det inte krävas artskyddsdispens.

Tabell 1. Utsök på artportalen utredningsområdet med 500m buffertzön. Alla artfynd mellan år 1950-2019.

Artnamn	rödlista	antal
Liljekonvalj		1
Smultron		2
Hallon		1
Brakved		1
Mjölig brosklav		1
Småflikig brosklav	NT	1
Skinnlav		1
Oebalia minuta		1
Tallfältblomfluga		1
Lappsnylthumla		2
Crossocerus cinxius		1
Ammophila pubescens		2
Sångsvan		1
Mellansork		1
Microtus		1
Skogssork		2
Vanlig näbbmus		1

Identifierade naturvärdesobjekt

Inga naturvärdesobjekt hittades.

Kunskapsunderlag

Kartlager som används i analysen:

Ortofoto, historiskt ortofoto (Lantmäteriet)

Berggrund och Jordarter (SGU)

Nationell marktäckedata, Skyddad natur (Naturvårdsverket),

Biotopskydd, Sumpskog, Naturvårdsavtal, objektnaturvärde, Nyckelbiotop (Skogsstyrelsen)

Miljöweb landskap (Trafikverket)

Artsök har utförts via tjänsten Artportalen (Artdatabanken).