

Arkeologisk utredning vid Raggdynan och Bredviksheden inför planerade faunapassager över E4

Nederkalix socken, Kalix kommun, Norrbottens län

Karl-Johan Olofsson



RAPPORT – JAMTLI 2019:16
ISSN 1654-2045

Utgivning och distribution:

Jamtli

Box 709

831 28 Östersund

Tel 063-15 01 00

Fax 063- 10 61 68

© Jamtli, Jämtlands läns museum 2019

Kartmaterial © Lantmäteriet. Ärende nr MS 2006/02204

Redigering och layout: av framsida: Lena Ljungkvist

ISSN 1654-2045

Innehållsförteckning

Bakgrund	1
Utredningsområden	1
Uppdragsinnehåll	3
<u>Syfte</u>	3
<u>Frågeställning</u>	3
Metodval och arbetets utförande	3
Personal	3
Internt kvalitetssäkringssystem och egenkontroll	4
Ansvarsfördelning	4
Begreppsförklaring	4
Resultat	4
Beskrivning av lämningar vid Raggdynan	6
Beskrivning av lämningar vid Bredviksheden	8
Kulturmiljöpåverkan	9

Bakgrund

Med anledning av att Trafikverket planerar två faunapassager, vid Raggdynan och Bredviksheden i Kalix kommun, har Jamtli utfört en arkeologisk utredning inom berörda områden.

Utredningsområden

Områdena är belägna ca 16 km väster, respektive ca 22 km öster om Kalix tätort och längs med E4 (fig. 1, 2 och 3). Utredningsområdet avgränsas utifrån det kartunderlag som tillhandahållits av uppdragsgivaren.



Fig. 1. Översiktskarta. Utredningsområdena markerat med blå färg.

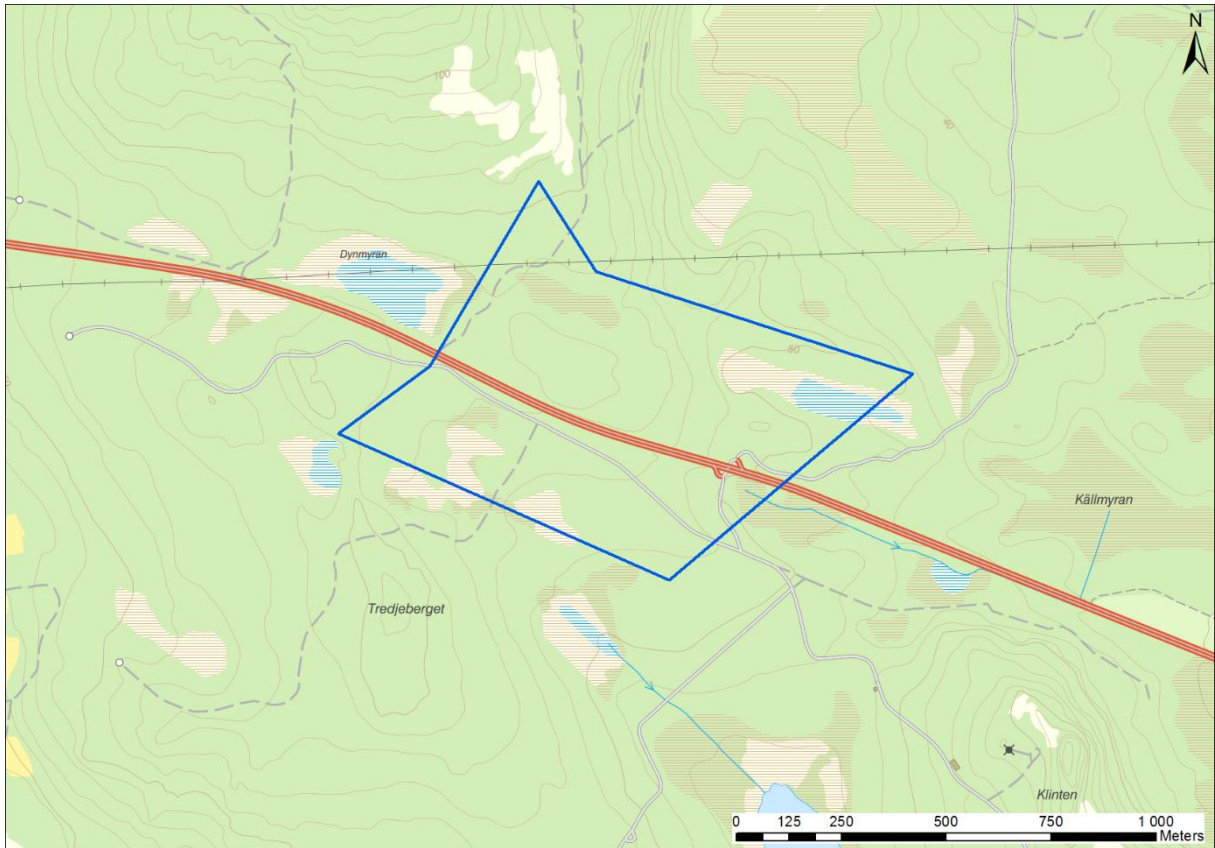


Fig. 2. Detaljkarta över utredningsområde Raggdynan. Utredningsområdet avgränsas med blå polygon.

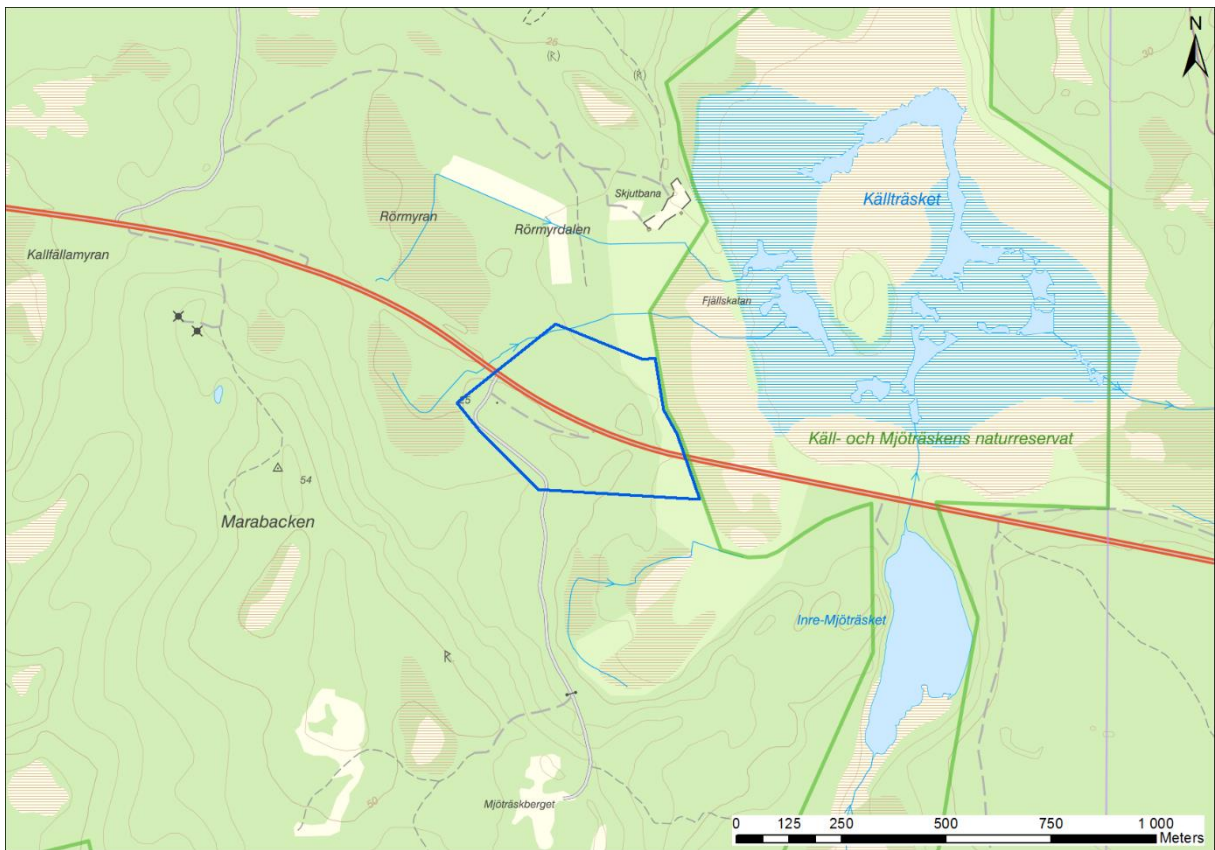


Fig. 3. Detaljkarta över utredningsområde Bredviksheden. Utredningsområdet avgränsas med blå polygon.

Uppdragsinnehåll

Syfte

Övergripande syfte för utredningen är att säkerställa att inga forn- eller kulturlämningar skadas av de arbeten som krävs för anläggande av faunaövergångarna.

Frågeställning

På grund av utredningens ringa omfång sammanfaller den primära frågeställningen med syftet.

Metodval och arbetets utförande

Arbetet har utförts som en fördjupad fornminnesinventering enligt de riktlinjer och den praxis som utarbetats av Riksantikvarieämbetet vad gäller registrering och bedömning av påträffade lämningar.

Inventering innebär en systematisk terrängrekognoscering där, förutom rent okulär besiktning, jordsond används för att bedöma t.ex. osäkra härdar och vallar runt gropar med mera. Om så behövs kan spade eller hacka användas för att t.ex. ta bort torvtäcke där man misstänker att spår efter en stenåldersboplats eller anrda lämningar som kan döljas under torven. Vid registreringen används GPS kopplad till fältdator med GIS-program. Grunddata utgörs av fornminnesregister, fastighetskarta, ortofoto, hillshadebilder (laserdata) och shapefiler med utredningsområden. All registrering av lämningar sker digitalt i fält. Nypåträffade forn- och övriga kulturhistoriska lämningar har registrerats i fornminnesregistret (Fornreg).

I förberedelsearbetet till en arkeologisk utredning ingår genomgång av arkivmaterial och lantmäterikartor etc. för att dels finna uppgifter om intressanta platser, dels bilda sig en uppfattning om områdets historia och möjligheter. Utifrån dessa förberedelser görs en bedömning av området där egna erfarenheter och kunskap om naturtyper, geologi med mera vägs samman för att planera fältarbetsinsatserna. I förberedelserna ingår även genomgång av redan nu kända fornlämningar, tips på fornlämningar från Skogsstyrelsen samt tips från allmänheten.

Utredningsgrävningar har ej ingått i uppdraget.

Innan fältarbetena startades gjordes en genomgång av lantmäteriets historiska kartor, historiska ortofoton samt en analys av lantmäteriets laserdata (LIDAR). Vidare kontrollerades FMIS och Skogsstyrelsens databas över lämningar (skog och historia) för uppgifter om redan kända lämningar i området.

Lämningar som påträffas har registrerats, beskrivits och inmätts samt i några fall fotograferats. Fältarbetet utfördes 2019-10-22 – 2019-10-23.

Personal

Arbetet har utförts av antikvarie Karl-Johan Olofsson vilken har mångårig vana av fornminnesinventeringar och arkeologiska undersökningar och utredningar.

Karl-Johan Olofsson har av Riksantikvarieämbetet godkänd utbildning i användande av verktyget Fornreg samt även platsledarkompetens vilket bland annat innebär rätten att självständigt göra antikvariska bedömningar i fält.

Internt kvalitetssäkringssystem och egenkontroll

Huvudansvarig för uppdragsverksamheten på Jamtli är 1:e antikvarie Björn Olofsson. I arbetsuppgifterna ingår rapportering, administration och ekonomi.

Ämnesansvarig för arkeologi på Jamtli är 1:e antikvarie/chefsarkeolog Anders Hansson. I arbetsuppgifterna ingår bland annat uppföljning av utrednings- och undersökningsplaner samt uppföljning av fält- respektive rapportarbete. Vid större eller mer komplicerade undersökningar tillskapas vetenskaplig referensgrupp eller tillsätts utomstående referensperson.

Vid mindre uppdrag (detta uppdrag räknas som mindre) sker egen kvalitetskontroll genom avprickning av varje enskilt moment och kontroll mot uppskattad tidsåtgång i undersöknings- eller utredningsplan. Om det under arbetets gång inträffar något som ändrar förutsättningarna för uppdraget meddelas uppdragsgivaren direkt per telefon.

Ansvarsfördelning

Uppdragsansvarig: 1:e antikvarie Björn Olofsson, Stiftelsen Jamtli. Tel nr 063-150108, 070-377 70 94.

Mail: bjorn.oloftsson@jamtli.com

Projektansvarig uppdragstagare: antikvarie Karl-Johan Oloftsson, stiftelsen Jamtli. Tel nr 063-150321, 070-357 27 31.

Mail: karl-johan.oloftsson@jamtli.com

Uppdragsgivarens ombud: Anna Kronman, Trafikverket. Tel nr 010-124 22 56.

Mail: anna.kronman@trafikverket.se

Begreppsförklaring

I texten används begreppen fornlämning och övrig kulturhistorisk lämning. Med fornlämning menas att lämningen skyddas av kulturmiljölagen och att eventuell påverkan på lämningen måste godkännas och beslutas av Länsstyrelsen. Vidare måste en fornlämning vara tillkommen före år 1850. Övrig kulturhistorisk lämning betyder att lämningen inte har något skydd som fornminne enligt kulturmiljölagen. Dessa lämningar har istället ett skydd enligt skogsvårdslagens hänsynsparagraf. I korthet innebär det att avverkningar, markberedning och skogsbilvägar skall planeras så att så lite skada som möjligt åsamkas kulturmiljön. Kraven på hänsyn får dock inte vara så omfattande att pågående markanvändning avsevärt försvåras. Övriga kulturhistoriska lämningar hanteras av Skogsstyrelsen.

Resultat

Vid utförd arkeologisk utredning av de båda områdena påträffades inga fornlämningar. Däremot påträffades fem övriga kulturhistoriska lämningar vilka består av två stridsvärn, en fossil åker, ett gränsmärke och ett röjningsröse (fig. 4 och 5).

Tabell med bedömningar och antal lämningstyper

Lämningstyp	Fornlämning	Övrig kulturhistorisk lämning
Stridsvärn		2
Fossil åker		1
Gränsmärke		1
Röjningsröse		1

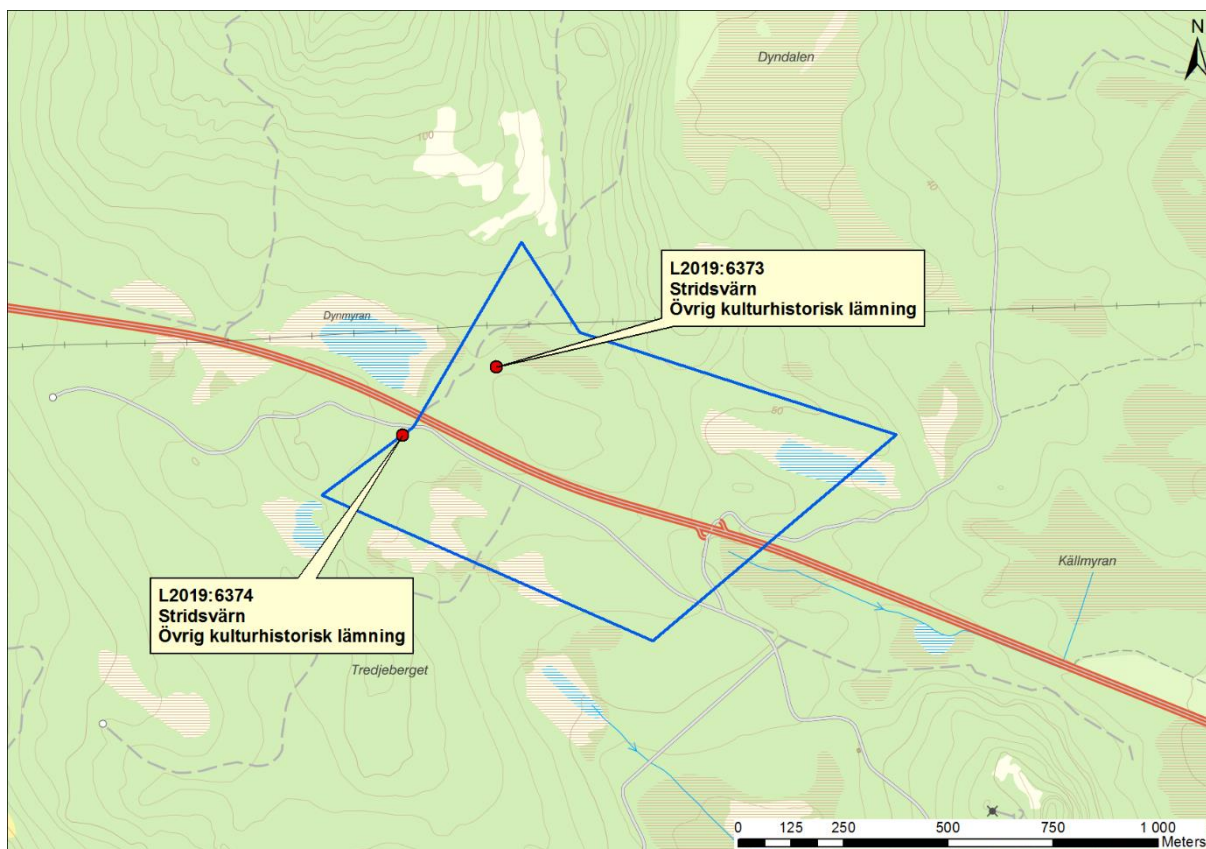


Fig. 4. Detaljkarta över utredningsområde Raggdynan. Utredningsområdet avgränsas med blå polygon. Lämningarna markerade med röd färg.

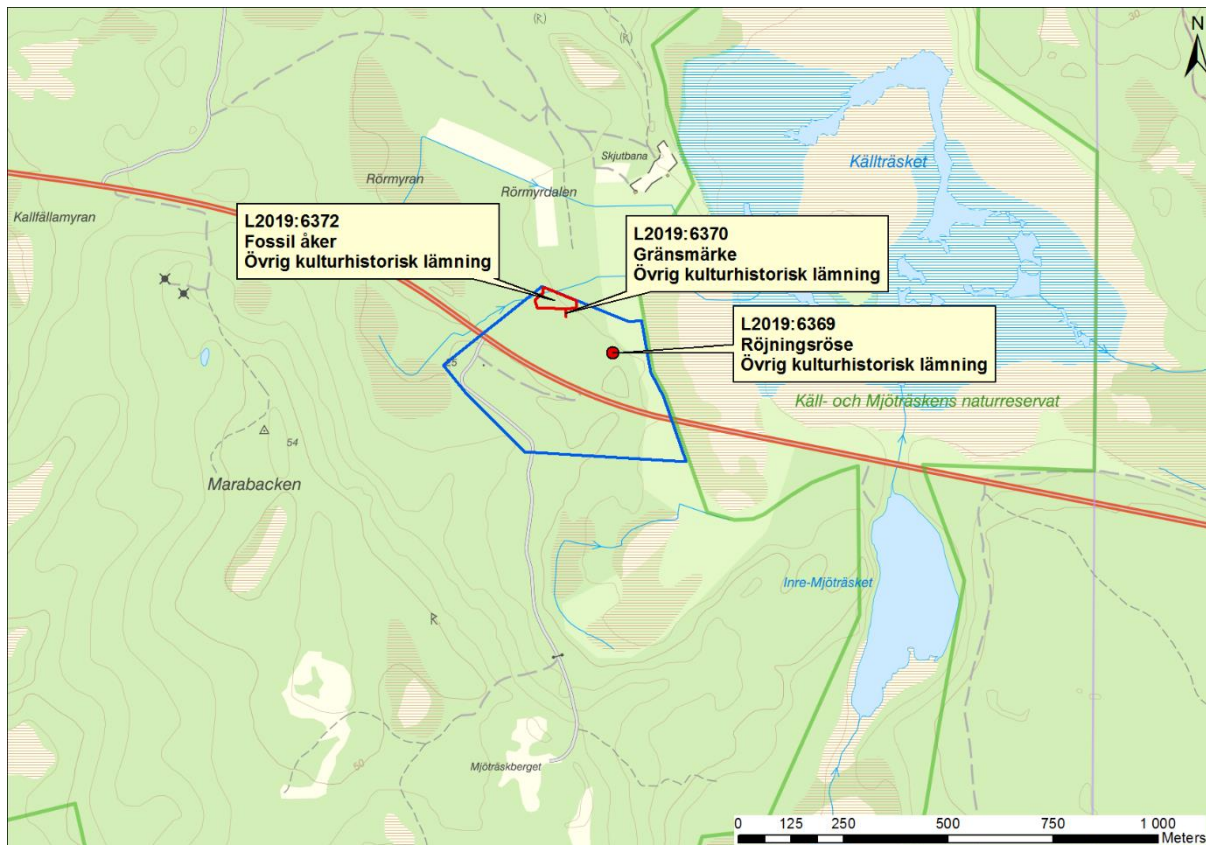


Fig. 5. Detaljkarta över utredningsområde Bredviksheden. Utredningsområdet avgränsas med blå polygon. Lämningarna markerade med röd färg.

Beskrivning av lämningar vid Raggdynan

L2019:6373 Stridsvärn:

Antikvarisk bedömning: Övrig kulturhistorisk lämning

Skyttevärn, oval, 6x3 m (NÖ-SV), bestående av en stenig jordvall, 0,5-1 m br och 0,3-0,5 m h. Något försänkt bottenplan, 0,1 m dj. Invändig yta 2x1,5 m.

Husgrunden är 7x5 m (NÖ-SV), bestående av övertorvade syllstockar, intill 0,6 m h. I Ö är ett spismursröse, 1,5x1,5 m och 0,6 m h.

Något osäker lämningstyp men omgivande kontext gör det troligt att lämningen är en försvarsanläggning.

Terräng kring lämning: Krön av moränås. Skogsmark, hygge.



Fig. 6. L2019:6373 Stridsvärn.



Fig. 7. L2019:6373 Stridsvärn.

L2019:6374 Stridsvärn:

Antikvarisk bedömning: Övrig kulturhistorisk lämning

Stridsvärn/bunker, ca 25 m diam och intill 7 m h, bestående av en konstgjord kulle, oregelbunden, närmast rund. Ingång i SV, något inrasad, 1x1 m och 2 m dj, med gjutna väggar av betong.

Terräng kring lämning: Flack moränmark, skogsmark, blandskog.



Fig. 8. L2019:6374 Stridsvärn.



Fig. 9. L2019:6374 Stridsvärn.

Beskrivning av lämningar vid Bredviksheden

L2019:6372 Fossil åker:

Antikvarisk bedömning: Övrig kulturhistorisk lämning

Myrodling, ca 100x20-50 m (Ö-V). Myrodlingen avgränsas med diken, 0,7-1,5 m br och 0,2-0,5 m dj.

I N sträcker sig myrodlingen utanför utredningsområdet.

Terräng kring lämning: Flack moränmark. Skogsmark/igenväxande odling, blandskog.

L2019:6370 Gränsmärke:

Antikvarisk bedömning: Övrig kulturhistorisk lämning

Gränsmarkering², bestående av en stenrad, 18 m l, 0,5-1,3 m br och 0,3-0,7 m h, av 0,2-0,7 m st stenar.

Stenraden är belägen 6 m Ö om nutida gräns på fastighetskartan.

Något osäker lämningstyp, men trolig gränsmarkering på grund av närhet till befintlig gräns.

Terräng kring lämning: Flack moränmark. Skogsmark, blandskog/hygge.



Fig 10. L2019:6370 Gränsmärke.

L2019:6369 Röjningsröse:

Antikvarisk bedömning: Övrig kulturhistorisk lämning

Röjningsröse, 6 m diam och intill 0,7 m h, av 0,1-0,5 m st stenar. Merparten av stenarna är kantiga, möjligen sprängsten. I röjningsröset är det en närmast stenfri svacka, 6x1,4 m (Ö-V), ner till ursprunglig markyta.

Mindre stentipp?

Terräng kring lämning: Flack moränmark. Skogsmark, blandskog.



Fig. 11. L2019:6369 Röjningsröse.



Fig. 12. L2019:6369 Röjningsröse.

Kulturmiljöpåverkan

Genom att lämningarna nu är kända bör man kunna undvika att skada dessa lämningar med direkta markingrepp. I den fortsatta tillståndprocessen är det Länsstyrelsen som bedömer hur lämningarna skall hanteras och huruvida en exploatering av områdena är möjlig.

RAPPORTSERIE – JAMTLI, 2019

ISSN 1654-2045

- 2019:1 Arkeologi i Östersund? En studie av stadens framväxt, befolkning och arkeologiska potential
Kristina Jonsson
- 2019:2 Hamnerdals kyrka – Restaurering av lanternin, 2018
Henrik Ylikoski
- 2019:3 Undersåkers kyrka – Restaurering av torn, 2018
Henrik Ylikoski
- 2019:4 Stuguns nya kyrka – Montage av solpaneler, 2019
Henrik Ylikoski
- 2019:5 Lits kyrka– Restaurering av fasad, 2018
Henrik Ylikoski
- 2019:6 Enafors station – Fasadrenovering, 2018
Henrik Ylikoski
- 2019:7 Nyhems kyrka – Utvändig restaurering, 2018
Henrik Ylikoski
- 2019:8 Onsjön – Arkeologisk undersökning av järnåldersgrav vid Björnberget, Onsjön
Anna Engman
- 2019:9 Grytan – Schaktningsövervakning vid fossil åkermark Brunflo 252:1
Kristina Jonsson
- 2019:10 Äldsanden. Schaktningsövervakning inom en stenåldersboplats
Kristina Jonsson
- 2019:11 Ösabacken. Schaktningsövervakning vid gårdstomt Ås 107:2
Kristina Jonsson
- 2019:12 Cykelled vid Västra Björnen. Arkeologisk utredning
Kristina Jonsson
- 2019:13 Tuolluvaara gruva. Rivningsdokumentation av byggnader i TGA-området
Sara Höglund
- 2019:14 Arkeologisk utredning, steg 1, i samband med planerad utökad industrietablering i Sveg
Karl-Johan Olofsson
- 2019:15 Matarledning mellan Norra stambanan och Robertsfors inför byggandet av Norrbottniabanan – Arkeologisk utredning steg 1
Anna Engman
- 2019:16 Arkeologisk utredning vid Raggdynan och Bredviksheden inför planerade faunapassager över E4
Karl-Johan Olofsson
- 2019:17 Fotingen. Arkeologisk undersökning av stenålderboplats, stensättning och stensamlingar med horndepåer
Anna Engman