

# Samrådsunderlag

Samprovning av vattenverksamheter vid Göta kanal och Lillån  
Söderköping, Östergötlands län



**Trafikverket**

Postadress: Trafikverket, Box 1140, 631 80 Eskilstuna

E-post: [investeringsprojekt@trafikverket.se](mailto:investeringsprojekt@trafikverket.se) (Ange ärendenummer)

Telefon: 0771-921 921

Dokumenttitel: Samrådsunderlag samprövning av vattenverksamheter vid Göta kanal och Lillån

Författare: COWI

Dokumentdatum: 2022-04-01

Ärendenummer: TRV 2021/123878

Version: 2.0

Kontaktperson: Andreas Eklund

# Innehåll

<b>1</b>	<b>Inledning</b>	<b>7</b>
1.1.	Vad samrådet avser	7
1.2.	Introduktion till projekt E22 förbifart Söderköping	8
1.3.	Vattenverksamhet och miljöbedömningsprocessen	9
1.3.1.	Samråd	9
1.3.2.	Samprövning	9
1.4.	Parallella processer	10
1.5.	Tidplan	10
<b>2</b>	<b>Områdesbeskrivning</b>	<b>10</b>
2.1.	Lokalisering	10
2.2.	Berörda fastigheter och rådighet	11
<b>3</b>	<b>Nuvarande förutsättningar</b>	<b>13</b>
3.1.	Planförhållanden	13
3.1.1.	Översiktsplan	13
3.1.2.	Detaljplaner och planprogram	13
3.2.	Riksintressen, skyddade områden och övriga restriktioner	15
3.2.1.	Riksintressen	15
3.2.2.	Strandskydd, biotopskydd och vattenskyddsområde	17
3.2.3.	Miljö kvalitetsnormer för vatten	17
3.3.	Dikningsföretag	18
3.4.	Geotekniska förhållanden	19
3.5.	Markmiljö	19
3.6.	Hydrogeologi	21
3.6.1.	Grundvattenmagasin	21
3.6.2.	Grundvattennivå och strömningsriktning	22
3.7.	Ytvatten	22
3.7.1.	Göta kanal	22
3.7.2.	Lillån	25
3.8.	Naturmiljö	29

3.8.1.	Skyddad natur.....	29
3.8.2.	Naturvärden.....	29
3.8.3.	Skyddade arter.....	30
3.8.4.	Främmande arter.....	30
3.9.	Kulturmiljö.....	31
3.9.1.	Skyddad kulturmiljö.....	31
3.9.2.	Kulturvärden.....	32
3.10.	Landskapsbild.....	33
3.11.	Rekreation och friluftsliv.....	33
<b>4</b>	<b>Planerade vattenverksamheter.....</b>	<b>33</b>
4.1.	Akvedukt Göta kanal.....	33
4.1.1.	Alternativ utformning.....	35
4.1.2.	Nollalternativ.....	36
4.2.	Bro och omgrävning vid Lillån.....	36
4.2.1.	Alternativ utformning.....	38
4.2.2.	Nollalternativ.....	39
4.3.	Övriga åtgärder i Lillåns vattenområde.....	39
4.4.	Följdverksamheter.....	40
4.4.1.	Utsläpp av länshållnings- och dränvatten.....	40
4.4.2.	Hantering av dagvatten och skyfall från akvedukt.....	41
<b>5</b>	<b>Förväntad miljöpåverkan till följd av vattenverksamhet.....</b>	<b>42</b>
5.1.	Påverkan på vattenmiljö.....	42
5.1.1.	Vattenkvalitet Lillån.....	42
5.1.2.	Vattenkvalitet Göta kanal.....	42
5.1.3.	Hydromorfologi Lillån.....	43
5.2.	Påverkan på hydrogeologi.....	43
5.3.	Påverkan på markmiljö.....	44
5.3.1.	Masshantering.....	45
5.4.	Påverkan på naturmiljö.....	46
5.5.	Påverkan på kulturmiljö.....	46
5.6.	Påverkan på landskapsbild.....	46
5.7.	Buller.....	47



5.7.1.	Luftburet ljud .....	47
5.7.2.	Stomljud.....	48
5.8.	Utsläpp till luft.....	48
5.9.	Påverkan på rekreation och friluftsliv .....	48
<b>6</b>	<b>Fortsatt utredning och miljökonsekvensbeskrivningens innehåll.....</b>	<b>48</b>
6.1.	Fortsatt utredning .....	48
6.1.1.	Hydrologi .....	48
6.1.2.	Hydrogeologi.....	48
6.1.3.	Markmiljö .....	49
6.1.4.	Kulturmiljö .....	49
6.1.5.	Buller .....	49
6.2.	Miljökonsekvensbeskrivningens preliminära innehållsförteckning.....	50
<b>7</b>	<b>Referenser .....</b>	<b>51</b>

## Administrativa uppgifter

<b>Verksamhetsutövare</b>	Trafikverket, Region Öst
<b>Organisationsnummer</b>	202100-6297
<b>Besöksadress</b>	Järnvägsgatan 7, Örebro
<b>Telefon</b>	0771-921 921
<b>Tid för samråd</b>	7 april 2022 – 4 maj 2022
<b>Samrådsunderlag</b>	Samrådsunderlag samprövning av vattenverksamheter vid Göta kanal och Lillån
<b>Adress för samrådssynpunkter</b>	Trafikverket, Box 1140, 631 80 Eskilstuna
<b>Ärendenummer hos Trafikverket</b>	TRV 2021/123878
<b>E-post för samrådssynpunkter</b>	<a href="mailto:investeringsprojekt@trafikverket.se">investeringsprojekt@trafikverket.se</a> Ange ärendenummer.

# 1 Inledning

## 1.1. Vad samrådet avser

Vid byggandet av väg *E22 förbi Söderköping* kommer flera vattendrag och diken att korsas eller på annat sätt påverkas. Detta samråd avser tillståndspliktiga vattenverksamheter kopplat till byggandet av förbifart E22 sträcka ca 7/100 - 7/800, där passage av Göta kanal och Lillån sker. Passagen av Göta kanal kommer att utformas som en akvedukt<sup>1</sup>; kanalen leds i akvedukten så att E22 kan passera under den. Vid Lillån kommer en bro att uppföras så att E22 passerar över vattendraget. Då åtgärderna i Göta kanals vattenområde så väl som åtgärderna i Lillåns vattenområde berör ytor på mer än 500 m<sup>2</sup> vardera, krävs tillstånd för respektive vattenverksamhet enligt 11 kap 9 § MB.<sup>2</sup>

Uppförandet av akvedukt och väg inom Göta kanals vattenområde definieras som vattenverksamhet enligt 11 kap. 3 § miljöbalken (MB), samma sak gäller uppförandet av bron inom Lillåns vattenområde. Byggnationerna för även med sig andra typer av arbeten som definieras som vattenverksamhet.

Vattenverksamheter under byggskede som planeras inom Lillåns vattenområde är:

- uppförande av väg, bro och tråg
- omgrävning av ån vid platsen för bropassagen
- grävning i samband med grundläggandet av bron
- grävning för en del av den dagvattendamm som ska anläggas strax norr om Lillån och grävning för dammens tillhörande dagvattenledningar
- eventuell grävning för omläggning av exempelvis fjärrvärmeledning och för utlopp från dagvattendamm vid Trafikplats Norra.

Vattenverksamhet under driftskede som planeras inom Lillåns vattenområde är:

- väg, bro och tråg kommer vara uppförda inom vattenområde.

Vattenverksamhet under byggskede som planeras inom Göta kanals vattenområde är:

- uppförande av akvedukt och väg
- bortledning av grundvatten om grundvatten läcker in genom stödkonstruktionen i samband med schakt.

Vattenverksamhet under driftskede som planeras inom Göta kanals vattenområde är:

- akvedukt och väg kommer vara uppförda inom vattenområde.

Tillstånd för vattenverksamhet söks hos mark- och miljödomstolen. Inför tillståndsansökan och upprättandet av den miljökonsekvensbeskrivning (MKB) som ska ingå i denna, genomförs samråd. Detta dokument utgör underlag för ett kombinerat undersöknings- och avgränsningssamråd och avser de vattenverksamheter som nämnts ovan. Enligt 6 kap 24 § MB får man samordna undersökningssamråd och avgränsningssamråd och då är det viktigt att samrådsunderlaget utformas så att det utifrån uppgifterna går att ta ställning både

---

<sup>1</sup> En akvedukt är en öppen eller sluten ledning/kanal med syfte att leda ett vattendrag eller kanal över ett hinder, t.ex. dalgång, väg eller andra vattendrag. I detta fall är akvedukten öppen.

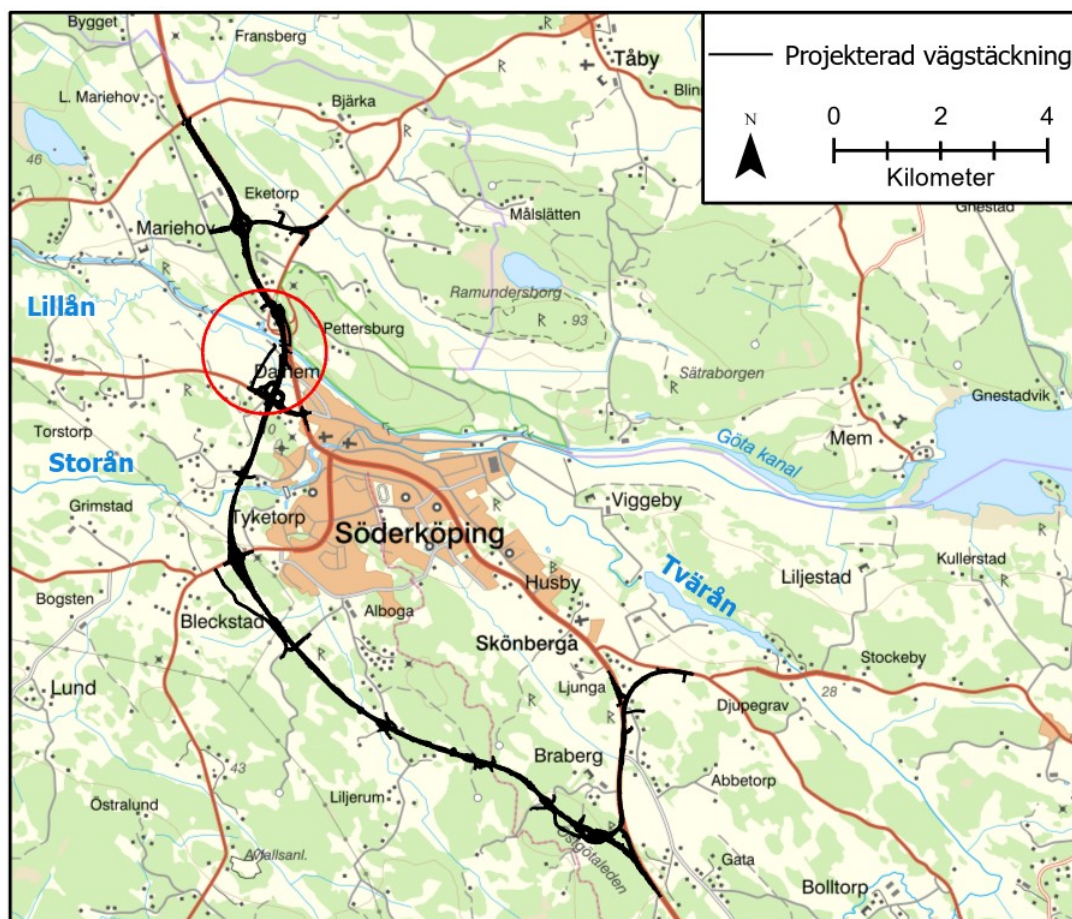
<sup>2</sup> För mindre åtgärder räcker anmälan enligt 19 § i Förordning (1998:1388) om vattenverksamheter.

- till om verksamheten eller åtgärden kan antas medföra en betydande miljöpåverkan och
- vilken omfattning och detaljeringsgrad miljökonsekvensbeskrivningen bör ha.

I detta fall har Trafikverket valt att samordna samrådet för att effektivisera tillståndsprocessen.

## 1.2. Introduktion till projekt E22 förbifart Söderköping

E22 är en nationell väg som ingår i det transeuropeiska vägnätet, TEN-T. Befintlig dragning genom Söderköping orsakar under våren, sommaren och en bit in på hösten stora trafikproblem. Det bildas långa bilköer på grund av de många trafikljus som finns i Söderköping, i kombination med de broöppningar som sker vid Göta kanal strax norr om tätorten. För att hantera denna funktionsbrist är det angeläget att E22 förbifart Söderköping tillsammans med kopplingen till väg 210 kommer till stånd. Den planerade förbifarten ses i Figur 1. Förbifarten utförs som mötesfri landsväg med mittseparering med tre-fyra körfält som utformas för en hastighet på 100 km/h.



Figur 1. Karta över hela den planerade sträckningen av E22 med en röd cirkel som markerar området som berörs i samprövningen. Bakgrundskarta: Lantmäteriet

### 1.3. Vattenverksamhet och miljöbedömningsprocessen

Bestämmelser om vattenverksamhet finns i 11 kap. miljöbalken (1998:808), samt i lagen (1998:812) med särskilda bestämmelser om vattenverksamhet och förordningen (1998:1388) om vattenverksamhet m.m.

För vattenverksamhet krävs det som huvudregel tillstånd enligt 11 kap. 9 § miljöbalken. Tillstånd för vattenverksamhet söks hos mark- och miljödomstolen. Enligt 6 kap. MB ska en specifik miljöbedömning genomföras för verksamheter eller åtgärder som ska tillståndsprövas enligt 11 kap. Syftet med en miljöbedömning är att integrera miljöaspekter i planering och beslutsfattande så att en hållbar utveckling främjas. Bedömningen omfattar hela den process som leder fram till tillståndsprövningen där miljöbedömningen slutförs. Figur 2 beskriver de olika stegen i processen.



Figur 2. Processen för tillståndsansökan om vattenverksamhet hos mark- och miljödomstolen.

#### 1.3.1. Samråd

Samråd utgör en viktig del i miljöbedömningsprocessen och syftar till att beskriva förutsättningar i det aktuella området, de vattenverksamheter som förväntas bedrivas i samband med byggskede samt den miljöpåverkan som denna bedöms medföra vid bygg- och driftskede. Samrådet ger möjlighet till de som ingår i samrådsretsen att ge sina synpunkter på vattenverksamheterna samt dela med sig av sin kunskap om det berörda området.

Detta samråd avser vattenverksamheter vid Göta kanal och Lillån i samband med byggande av förbifart E22 ca sträcka 7/100 till 7/800 och är en kombination av undersöknings- och avgränsningssamråd i enlighet med 6 kap. 30 § MB. Lokalisering ses i Figur 3 i avsnitt 2 nedan.

Ett undersökningssamråd syftar till att bedöma om vattenverksamheten medför en betydande miljöpåverkan. Ett avgränsningssamråd syftar till att bestämma omfattning och innehåll av miljöbedömningen och genomförs för verksamheter som bedöms ha en betydande miljöpåverkan.

Samrådet genomförs med länsstyrelsen, kommunen, enskilda och dikningsföretag som antas bli särskilt berörda, statliga myndigheter, intresseföreningar som exempelvis vattenvårdsförbund, fiskeförening, ornitologisk förening eller naturskyddsförening samt berörd allmänhet för att ta del av dessas kunskap och synpunkter. Inkomna synpunkter sammanställs i en samrådsredogörelse som skickas till länsstyrelsen.

Samrådsunderlaget redovisar den planerade vattenverksamhetens lokalisering, omfattning och utformning, samt redogör för de olika objekt eller värden som berörs till följd av vattenverksamheten.

#### 1.3.2. Samprövning

När flera vattenverksamheter ska utföras inom samma område kan de vara beroende av varandra och/eller ha miljökonsekvenser i samma område. Det kan då vara lämpligt att



sampröva vattenverksamheterna. I detta fall är det främst det faktum att vattenverksamheterna kan ha miljökonsekvenser i samma område som ligger bakom beslutet att sampröva vattenverksamheterna. Göta kanal har visserligen en bräddningslucka mot Lillån, uppströms det område där vattenverksamheter planeras, men kanalen är i normala fall ett slutet system. Samprovningen leder till en mer effektiv tillståndsprovning och ger möjlighet till att skapa en helhetsbild av miljöpåverkan i området.

#### 1.4. Parallella processer

Byggnationen av den nya förbifarten samt ny detaljplan kring Lillån innebär att Kungsängens dikningsföretag från 1937 samt dikningsföretag "Reglering av Lillån;Kungsängen;Storgärdet 18.H i Söd" från 1920, som Lillån tillhör, behöver omprövas. Denna process pågår parallellt med denna tillståndsansökan.

När den nya förbifarten har byggts klart kommer den befintliga öppningsbara bron att rivas och kanalens djup kommer att justeras något. Dessa arbeten innebär också tillståndspliktig vattenverksamhet men tillstånd för dessa söks i senare skede.

#### 1.5. Tidplan

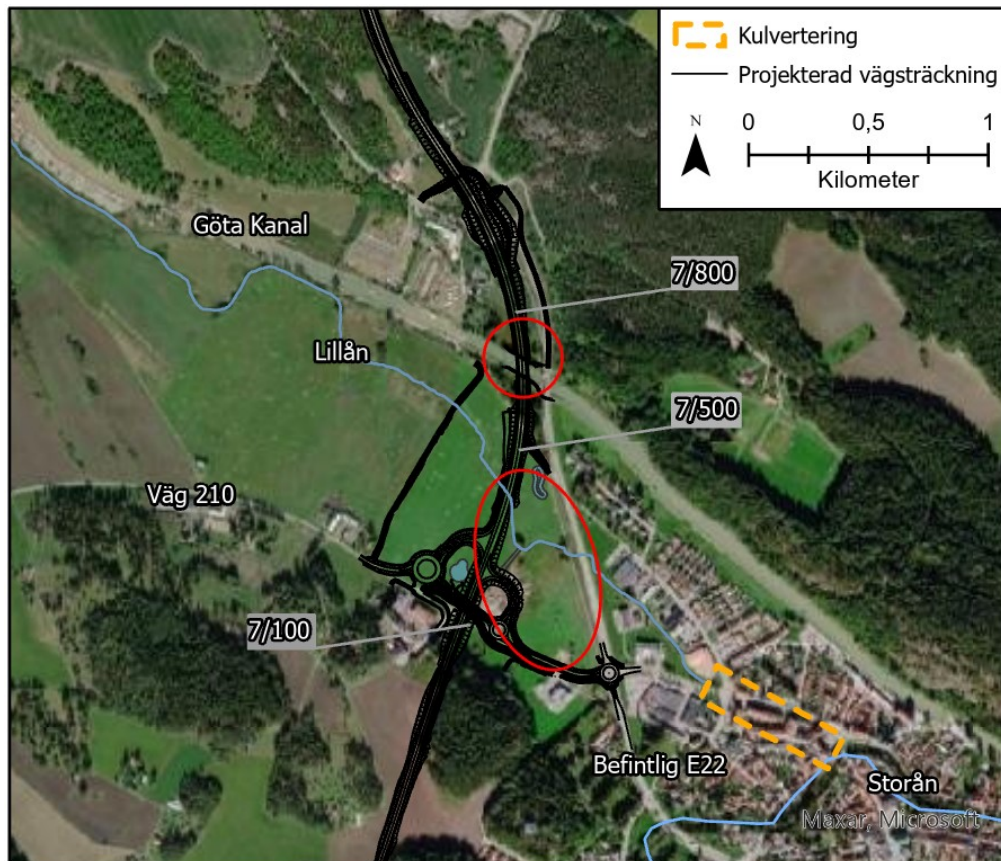
E22 Förbifart Söderköping planeras med byggstart 2024 och öppning sommaren 2028. Vägplanen "Vägplan för E22 Förbifart Söderköping", fastställdes den 14 september 2021 och beräknas vinna laga kraft i slutet på 2022.

Samrådsmöte avseende vattenverksamheterna vid Göta kanal och Lillån hölls med länsstyrelsen Östergötland i december 2021. Fortsatt samråd genomförs med berörda fastighetsägare, myndigheter, organisationer och övriga enskilda (exempelvis närboende och allmänhet) under våren 2022. Arbetet med akvedukten uppskattas påbörjas under 2024 och förväntas pågå i ca 2 år. Arbetet med Lillån uppskattas påbörjas ungefär samtidigt.

## 2 Områdesbeskrivning

### 2.1. Lokalisering

Vid väg 210 (Linköpingsvägen) ska E22 passera på en bro över Linköpingsvägen innan vägen går i skärning i höjd med Lillån, som också passeras med bro. Därefter ska vägen gå under Göta kanal som ska ledas i en akvedukt. Det är denna sträcka av E22 förbifart Söderköping som behandlas i detta samrådsunderlag, se Figur 3. I samma figur ses även lägena för de tillståndspliktiga vattenverksamheter som planeras i området. Området består i dagsläget av mestadels jordbruksmark och ligger alldeles strax nordväst om centrala Söderköping (Figur 3).



Figur 3. Översiktskarta för området för tillståndspliktiga vattenverksamheter i samprövningen, markerade med röda cirklar. I bilden syns de befintliga vägarna 210 och E22 samt vattendragen Göta kanal och Lillån. Sträckan där Lillån är kulverterad innan den rinner ut i Storån är markerad i orange.

## 2.2. Berörda fastigheter och rådighet

Följande fastigheter berörs direkt av vattenverksamheterna då arbetena kommer att ske inom dem (se även Figur 4):

### Vattenverksamhet vid Lillån

- Söderköping 2:58
- Söderköping 2:87
- Söderköping 2:61
- Söderköping 2:62
- Söderköping 2:55
- Söderköping 2:77
- Söderköping 2:1

### Vattenverksamhet vid Göta kanal

- Söderköping 2:44
- Söderköping 2:36



Figur 4. Fastighetskarta för området. Ungefärliga områden för vattenverksamheterna är inringade i rött.

Enligt lag (1998:812) med särskilda bestämmelser om vattenverksamhet 2 kap 1 § ska verksamhetsutövaren, för att få bedriva vattenverksamhet, ha rådighet över vattnet inom det område där verksamheten ska bedrivas. Den som vill bedriva vattenverksamhet har rådighet som anges i 1 § om vattenverksamheten behövs för allmän väg, 2 kap 4 § samma lag. I aktuellt fall ges rådighet genom lagakraftvunnen vägplan. Vägplanen, som benämns: "Vägplan för E22 Förbifart Söderköping", fastställdes den 14 september 2021 och beräknas vinna laga kraft i slutet på 2022.

## 3 Nuvarande förutsättningar

### 3.1. Planförhållanden

#### 3.1.1. Översiktsplan

Aktuell översiktsplan för Söderköpings kommun antogs 2015 och fokuserar på prioriteringar för hållbar utveckling 2015–2030.

Både Göta kanal och Lillån är utpekade som viktiga grönstråk i översiktsplanen (Söderköpings kommun, 2015). I listan över utvecklingsområden i planen anges även att det längs med Göta kanal ska gå att promenera eller cykla, utan avbrott, något som är kopplat till det riksintresse för kulturmiljö och friluftsliv som kanalen omfattas av.

Både i översiktsplanen från 2015 och i den fördjupade översiktsplanen från 2018 beskrivs även E22:s planerade sträckning och flera delar av den nya utformningen av E22, till exempel broar och trafikplatser. Nedan beskrivs de områden som är relevanta för detta samråd.

Området kring korsningen mellan E22 och länsväg 210 mot Linköping kallas för Norra entrén och den fördjupade översiktsplanen anger att det här vore lämpligt med en rastplats, parkering, dagvattenpark och eventparkering (Söderköpings kommun, 2018a).

Översiktsplanen anger även att en del av området används som snöupplag i dagsläget (Söderköpings kommun, 2015).

Akvedukten vid Göta kanal ska enligt den fördjupade översiktsplanen säkerställa god tillgänglighet för oskyddade trafikanter (Söderköpings kommun, 2018a). Det ska både gå att följa och korsa Göta kanal och det ska vara god belysning i akvedukten. Eftersom många turister passerar på och längs Göta kanal anges det i planen vara viktigt att platsen ger ett "ordnat intryck och vägen som skärs av ges ny användning".

#### 3.1.2. Detaljplaner och planprogram

I närheten av de områden där vattenverksamhet ska bedrivas finns ett antal befintliga detaljplaner, varav några planeras att ändras (Söderköpings kommun, 2018a). I Figur 5 ses ett urklipp från den fördjupade översiktsplanen som visar de detaljplaner som ligger i närheten av de planerade vattenverksamheterna. I Tabell 1 anges även namn på respektive detaljplan som ses i figuren.



Figur 5. Översikt detaljplaner. Urklipp från den fördjupade översiktsplanen (Söderköpings kommun, 2018a). Vägplanens utbredning (från 2018) är markerad med ljusbruna/gula linjer.

Tabell 1. Detaljplaner i närheten av området.

Nummer	Namn	Planlagt för
<b>1607</b>	Förslag till stadsplan för stadsäga 27 m.fl.	Bostäder och småindustri
<b>Dp9</b>	Detaljplan för del av stadsäga 26 m.fl.	Bilservice (samt försäljning av bensin och biltillbehör), gata samt natur
<b>Dp142</b>	Detaljplan för del av Drothems-Broby 1:65 m.f.	Räddningsstation
<b>1608</b>	Stadsplan för kv. Sågen, Vintervadet m.f.	Småindustri, bostäder och allmänt ändamål
<b>Dp45</b>	Detaljplan för del av Mariehov 5:26 m.fl.	Bilservice, industri och gata
<b>Dp115/ÄDP 36</b>	Detaljplan för del av Söderköping 2:1 Slussporten	Industri, kontor, verksamhet. Ej upplag eller livsmedelshandel. Bilservice inryms i bestämmelsen.



Det finns även ett godkänt planprogram<sup>3</sup> för stadens norra entré (Söderköpings kommun, 2018b), se Figur 6. Den övergripande visionen för området är att "flytta fram gränsen för mötet med staden och skapa en variationsrik och välkomnande entrémiljö".



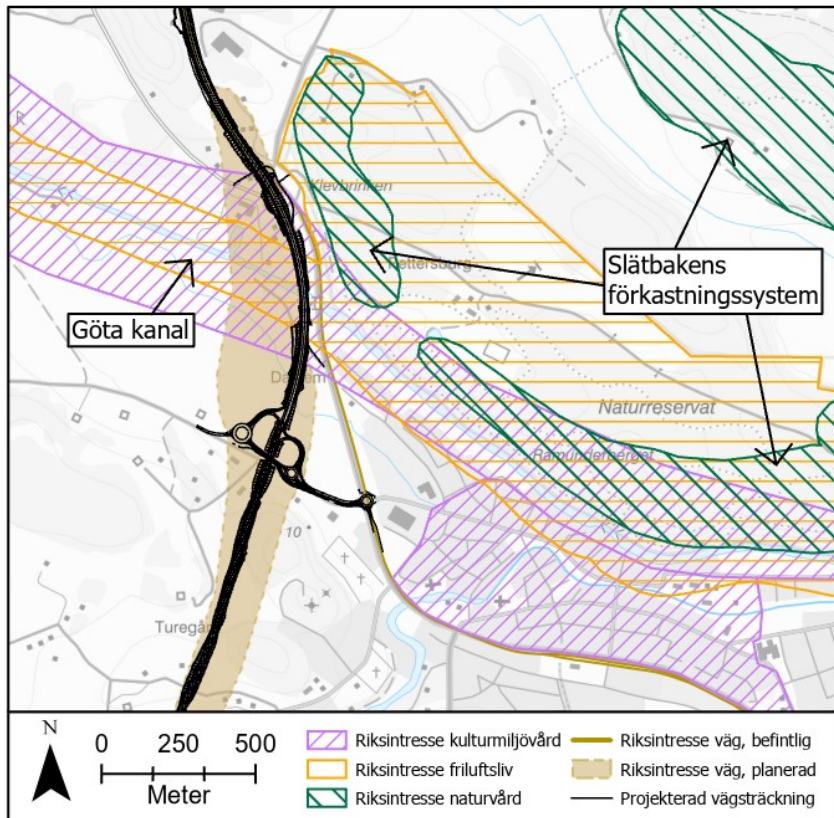
Figur 6. Karta som visar den föreslagna markanvändningen i planprogram för stadens norra entré (urklipp från planprogrammet, Söderköpings kommun, 2018b). Observera att förslaget är principiellt och exakta lägen för olika användningar kan tillåtas förändras.

## 3.2. Riksintressen, skyddade områden och övriga restriktioner

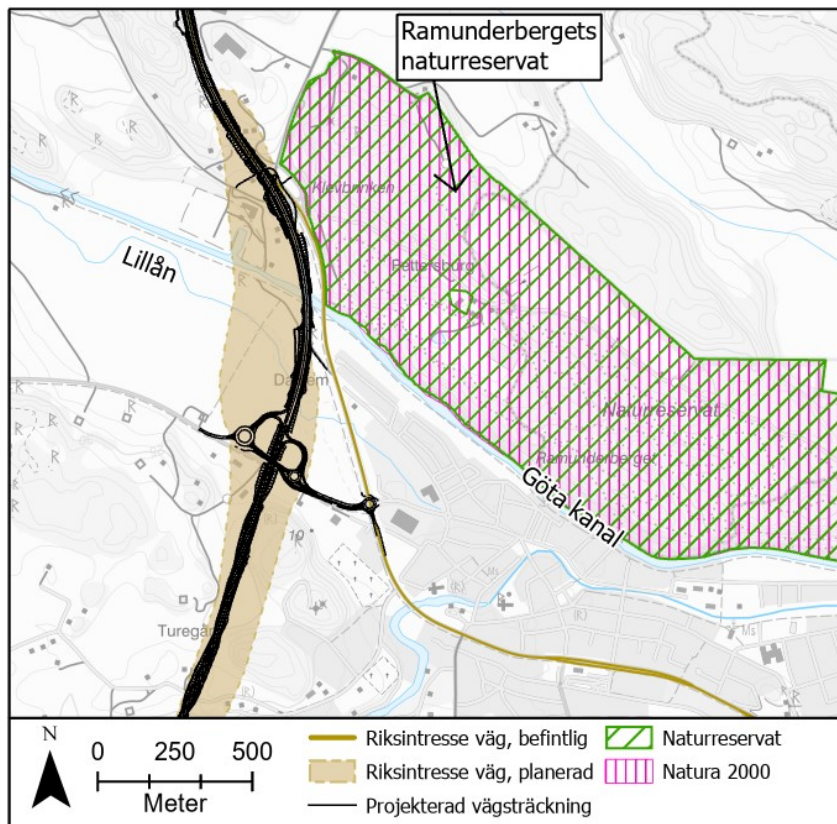
### 3.2.1. Riksintressen

Området där vattenverksamheter kommer att utföras ligger inom riksintresse för kommunikationer (Figur 7). Göta kanals vattensystem utgör riksintresse för friluftsliv och är även riksintresse för kulturmiljövården. Strax norr om Göta kanal finns även Ramunderbergets naturreservat och Natura 2000-område (Figur 8). Detta område ingår även i riksintresset för friluftsliv för Göta kanals vattensystem. I samma område och strax norr om Ramunderbergets naturreservat finns även ett riksintresse för naturvård (Slätbakens förkastningssystem). Samtliga riksintressen ses i Figur 7, Natura 2000-område och naturreservat ses i Figur 8.

<sup>3</sup> Planprogram är inte juridiskt bindande utan ska vara vägledande för den efterkommande planeringen. Eventuella avsteg från programmet ska dock motiveras i framtida detaljplaner.



Figur 7. Karta över riksintressen. Bakgrundskarta: Lantmäteriet.



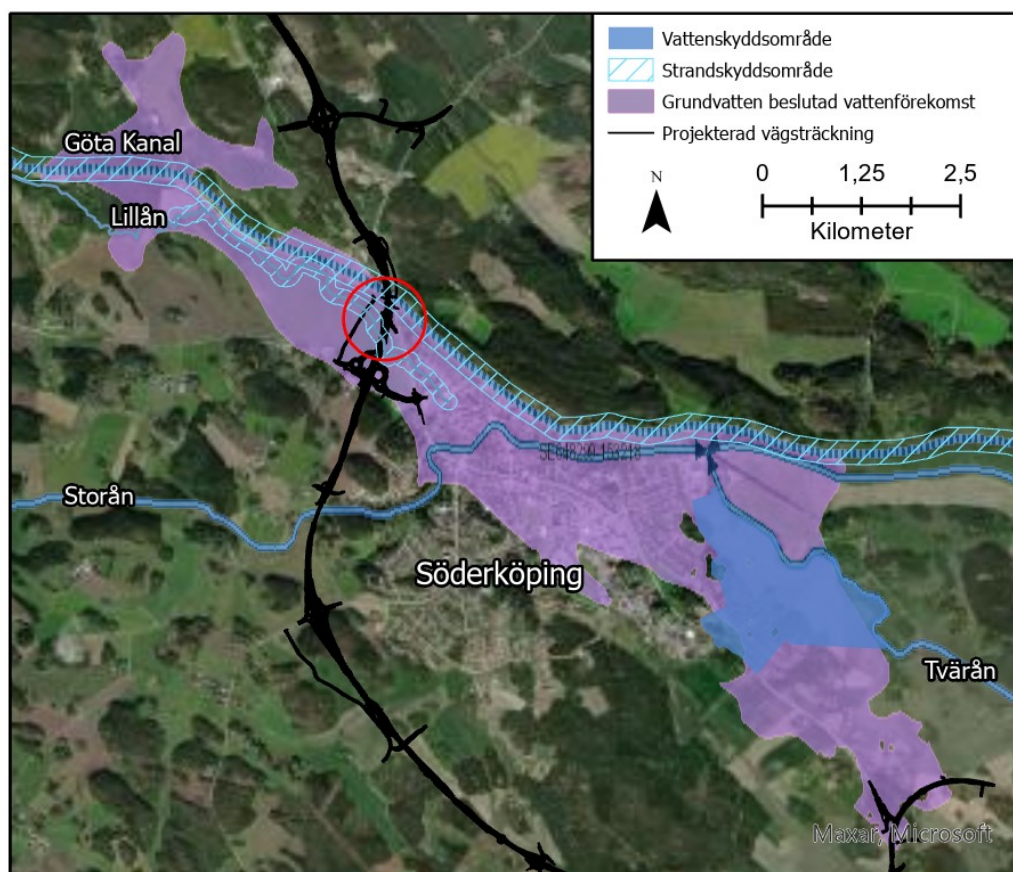
Figur 8. Karta över naturreservat och Natura 2000. Bakgrundskarta: Lantmäteriet.

### 3.2.2. Strandskydd, biotopskydd och vattenskyddsområde

Lillån omfattas av det generella biotopskyddet och omfattas av strandskyddsbestämmelserna (100 meter på var sida om vattendraget). Göta kanal omfattas inte av det generella biotopskyddet men har strandskydd 150 meter från strandlinjen (Figur 9). Om verksamheter som påverkar strandskyddet eller biotopskyddet ingår i en vägplan som ska fastställas behöver ingen dispens sökas eftersom dispensen inkluderas i beslutet om fastställande av vägplan. Väg E22 omfattas av en fastställd vägplan.

Det finns två diken i området som omfattas av det generella biotopskyddet, dessa ses i Figur 21 i avsnitt 3.8.

Vattenskyddsområde för dricksvattentäkt ligger ca 2 km sydost om där Göta kanal och Lillån behöver korsas av nya E22 (ses i Figur 9). Vattenskyddsområdet är från 1973 och behöver enligt den Fördjupade översiktsplanen uppdateras eftersom vattenförsörjningen idag sker genom infiltration av vatten från Stordammen (Söderköpings kommun, 2018).



Figur 9. Karta som visar vattendrag och grundvattenförekomst, strandskyddsområden samt vattenskyddsområde. Området för vattenverksamheterna är inringat i rött.

### 3.2.3. Miljökvalitetsnormer för vatten

Inom EU-samarbetet antog alla länder år 2000 ramdirektivet för vatten. Direktivet har implementerats i svensk lagstiftning genom vattenförvaltningsförordningen (SFS 2004:660). Arbetet som rör förordningen brukar kallas "vattenförvaltningen". Vissa ytvatten och grundvattenområden har beslutats utgöra så kallade vattenförekomster, vilka omfattas av miljökvalitetsnormer (MKN). MKN anger den miljökvalitet som ska uppnås



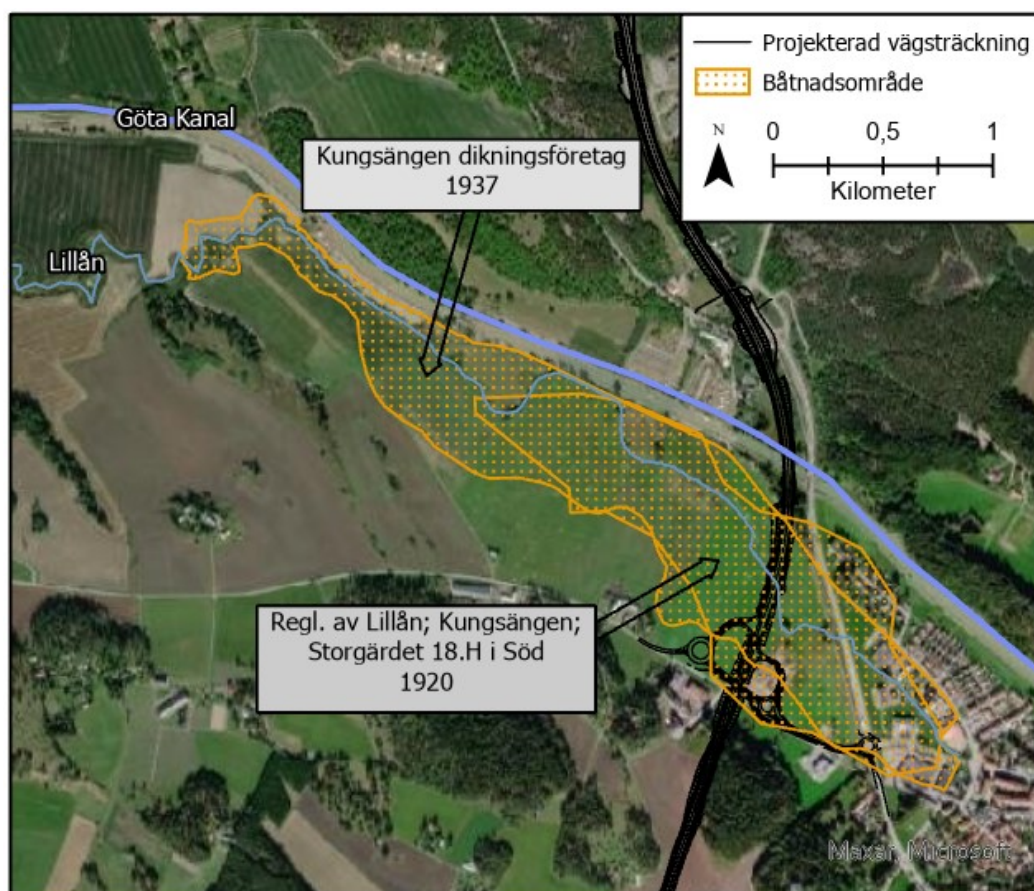
eller råda i vattenförekomster, normalt senast år 2021. För ytvattenförekomster delas MKN upp i ekologisk respektive kemisk status och god kemisk status samt god eller hög ekologisk status gäller normalt som norm. Grundvattenförekomster bedöms baserat på kemisk och kvantitativ status och de miljö kvalitetsnormer som ska gälla är god kemisk och god kvantitativ status. I vissa fall har vattenmyndigheterna beslutat om undantag med mindre skarpa krav eller tidsfrist till år 2027.

EU-domstolen har i en dom (den s.k. Weserdomen) som meddelades 1 juli 2015, mål C461/13, gällande hur MKN ska tolkas och tillämpas i tillståndsärenden, funnit att medlemsstaterna (med förbehåll för att undantag kan beviljas) är skyldiga att inte meddela tillstånd till verksamheter som riskerar att orsaka en försämring av status eller när uppnåendet av god ekologisk status eller god ekologisk potential och god kemisk ytvattenstatus äventyras.

Recipienternas miljö kvalitetsnormer beskrivs i avsnitt 3.5 och 3.6 för berörda grund- respektive ytvattenförekomster.

### 3.3. Dikningsföretag

Lillån ingår i Kungsängens dikningsföretag från 1937 samt dikningsföretag *Reglering av Lillån; Kungsängen; Storgärdet 18.H i Söd* från 1920. I Figur 10 redovisas båtnadsområdena för respektive dikningsföretag med gul-prickad markering. "Båtnadsområde" är termen för ett område som berörs, t.ex. får förhöjt värde, genom markavvattning.



Figur 10. Karta över de dikningsföretag som Lillån ingår i.