

Resultatrapport

Extern kvalitetskontroll

Motortrafikled



Trafikverket

E-post: trafikverket@trafikverket.se

Telefon: 0771-921 921

Dokumenttitel: Resultatrapport web Extern kvalitetsrapport Motortrafikled

Dokumentdatum: 2024-04-02

Konfidentialitetsnivå: 1 Ej känslig

Version: 1.0

Innehåll

1	Dokumentets syfte och begränsning.....	4
2	Sammanfattning av utförd kontroll	4
2.1.	Sammanfattning av resultat	4
3	Resultat	5
3.1.	Resultattabeller, totalundersökningar	5
3.2.	Förväxlingsmatriser	7
4	Urval	7
5	Analys och åtgärder	7
5.1.	Analys och exempel	7
5.2.	Åtgärder	7
6	Definitioner, förkortningar och beteckningar	8
7	Referenser	8

1 Dokumentets syfte och begränsning

Syftet med dokumentet är att beskriva resultaten av de kvalitetskontroller som är utförda för en viss dataproduct vid en viss tidpunkt. Det innehåller förutom resultattabeller även en sammanfattande beskrivning av hur kontrollerna är utförda samt eventuella urval.

I dokumentet beskrivs resultaten av de kvalitetskontroller som är utförda för dataproducten *Motortrafikled*.

2 Sammanfattning av utförd kontroll

Kontrollen går ut på att gå igenom de föreskrifter från STFS som finns registrerade i NVDB. Den har utförts genom att nyregistrera föreskrifter i en geodatabas och sedan jämförts med den information som redan finns i NVDB genom maskinella kontroller.

För kontroll av fullständighet (brist och övertalighet), har totalundersökning gjorts mot STFS. Det har inte utförts någon domän och fullständighets kontroll av obligatoriska attribut för Motortrafikled, då detta inte varit aktuellt.

Datamängden som använts som underlag för nyregistrering togs ut 28 september 2023.

En lista över gällande trafikföreskrifter i STFS togs ut 28 september 2023.

Nyregistrering av trafikföreskrifter gjordes under oktober och november 2023.

Jämförelse samt analys av resultatet gjordes under november och december 2023.

2.1. Sammanfattning av resultat

I kvalitetskravklass 1 saknas lite mer än 2 mil motortrafikled samtidigt som det finns en övertalighet i NVDB på 3,6 mil. För kvalitetskravklass 2 saknas ca 2,6 kilometer och det finns en övertalighet på strax över 1 kilometer. Det förekommer en på- och avfart i Malmö som har en funktionell vägklass 6, vilket ger resultat i kvalitetkravsklass 3. Kvalitetskravklass 3 har för närvarande ingen acceptansnivå på godkännande i dataproductspecifikationen.

3 Resultat

3.1. Resultattabeller, totalundersökningar

Tabellen nedan redovisar den totalundersökning som utförts på dataprodukten Motortrafikled.

Kontrollerna som utförts är:

- Fullständighet övertalighet
- Fullständighet brist

Resultattabell för de kontroller som utfördes som totalundersökningar för dataprodukten *Motortrafikled*:

Kvalitetssegenskaper	Mått nr*		Kvalitetskravklass**				
			Totalt	Kvalitetskravklass 1	Kvalitetskravklass 2	Kvalitetskravklass 3	Kvalitetskravklass 4
Fullständighet - brist							
Kravet är att alla utbredningar som ska finnas enligt dataproduktspecifikationen finns							
		Antal meter i Motortrafikled (verkligheten)	921 868	890 990	30 622	256	-
	6	Antal meter som saknas	25 252	22 613	2639	-	-
	7	Andel meter som saknas (%)	2,7%	2,5%	8,6%	-	-
		Nivå för godkännande enligt DPS (%)	-	2%	2%	-	-

Kvalitetssegenskaper	Mått nr*		Kvalitetskravklass**				
			Totalt	Kvalitetskravklass 1	Kvalitetskravklass 2	Kvalitetskravklass 3	Kvalitetskravklass 4
Fullständighet - övertalighet							
Kravet är att alla utbredningar som ska finnas enligt dataproduktspecifikationen finns							
		Antal meter i Motortrafikled (verkligheten)	921 868	890 990	30 622	256	-
	2	Antal övertaliga meter	37 822	36 483	1338	-	-
	3	Andel övertaliga meter (%)	4,1%	4,1%	4,4%	-	-
		Nivå för godkännande enligt DPS (%)	-	2%	2%	-	-

* Hämtade ur EN ISO 19157:2013. Geografisk information – Datakvalitet

** Kvalitetskravklasserna definieras i Dataproduktspecifikationerna

3.2. Förväxlingsmatriser

Tas ej fram för *Motortrafikled*.

4 Urval

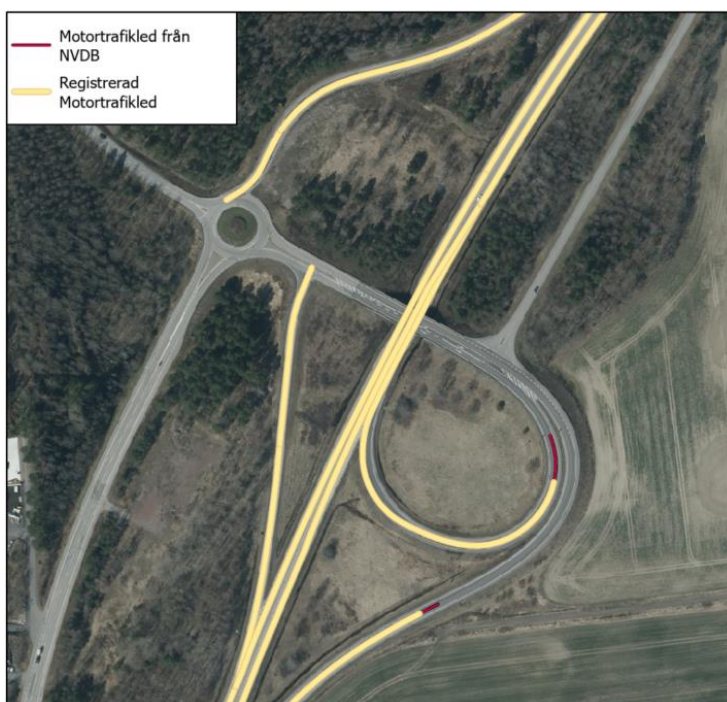
Inte aktuellt för den här produkten

5 Analys och åtgärder

5.1. Analys och exempel

De avvikelsekandidater som hittas vid kontrollen analyseras och åtgärdas om de bedöms som avvikelser. Vid behov skickas de till föreskrivande myndighet för åtgärd.

Distansmätning är ett vanligt förekommande problem, ofta relaterade till cirkulationsplatser. Där distansen från själva cirkulationsplatsen mäts olika, ibland från cirkulationsplatsens mitt eller ibland från avfarten från cirkulationsplatsen. Det förekommer även distansproblem från broar över vägar, eller större trafikplatser. Vilket kan göra det oklart var man exakt ska mäta ifrån.



Bilden visar på ett klassiskt exempel där trafikföreskriften refererar distanserna till en cirkulationsplats, men där distanserna har mätts olika beroende på sträcka. De registrerade motortrafiklederna har mätts från den östra kanten av cirkulationsplatsen.

5.2. Åtgärder

Alla brist och övertaligheter som är längre än 40 meter som hittades i datakontrollen åtgärdas i NVDB. Viss förtydligande kommer även göras i dokumentationen för hur man ska

mäta och hantera värdmöjligheter i motortrafikleder. Vidare diskussion med Transportstyrelsen kommer fortsätta.

6 Definitioner, förkortningar och beteckningar

Term	Förklaring
DPS	Dataproduktspecifikation
Totalundersökning	Hela datamängden har undersökt dvs. inga urval har gjorts.

7 Referenser

Referens/Dokumentnamn	Dokumentnummer	Kommentar
DPS - Motortrafikled		https://www.trafikverket.se/dataproduktspecifikation-vag/
Geografisk information – Datakvalitet	SS-EN ISO 19157:2013	
Handledning för datakvalitet		https://www.sis.se/relevantastandarderfrgeo/dataavgledning/Om19157/
Kort om kvalitetskategorier och egenskaper		Kort om kvalitetskategorier och egenskaper (trafikverket.se)