

**Samrådsmöte,
väg 363, trafik-
säkerhetsåtgärder
Hissjö**

2017-02-23



TRAFIKVERKET



Innehåll

Agenda:

- Syftet med mötet
- Presentation av deltagarna
- Planläggningsprocessen
- Markåtkomst och ersättningsfrågor
- Förutsättningar
- Presentation av planförslaget

Därefter fika med

- Tillfälle att studera förslaget och ställa frågor
- Möjlighet att lämna skriftliga synpunkter på förslaget

Syfte med mötet

- Ge en förklaring till hur den formella processen går till
- Berätta om väglagen, vägrätt och ersättning för intrång
- Få ta del av era kunskaper om närområdet
- Visa er vårt planförslag och få era synpunkter

Projekt mål

- Ändamålet med projektet är att skapa bättre förutsättningar för arbetspendling på sträckan Vindeln – Umeå samt att öka trafiksäkerheten längs sträckan.
- Restiden Vindeln-Umeå ska minska.
- Antalet döda och svårt skadade i stråket ska minska.



Presentation

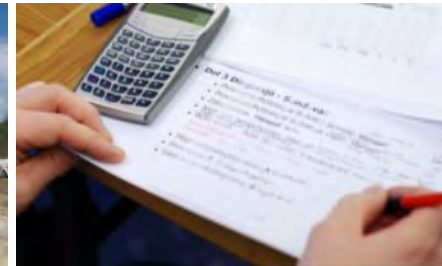
Trafikverket: Gun-Marie Mårtensson - Projektledare
Jacob Wikner - Delprojektledare
Agne Wikström - Markförhandlare
Anna Törmä - Projektingenjör
Anna-Karin Boström - Kommunikatör

Konsult: Curt Blixt – Uppdragsledare
Lorens Wikström - Vägutformning
Christina Berggren – Miljö
Robin Olofsson - Projektering

Planeringsprocessen 2.0
TDOK 2013:006



TRAFIKVERKET



Planläggning

Vägutredning

Fyrstegsprincipen

1. Tänk om
2. Optimera
3. Bygg om
4. Bygg nytt

Utredningsarbete
- VAR ska ny väg gå
och HUR ska den
utformas

Eventuell
tillåtlighetsprövning
av regeringen

Utformning av förslag
till vägplan

Vägplanen fastställs

SAMRÅD
(sker parallellt under hela processen)

Granskning
av förslag
till vägplan

Möjlighet att
överklaga

- Samverkan mellan berörda myndigheter, näringsliv, kommuner, och organisationer
- Översiktlig utredning av åtgärdsalternativ
- Beslut om fortsatt hantering
 - Samråd med myndigheter, organisationer, berörd allmänhet och enskilda
 - Länsstyrelsens beslut om betydande miljöpåverkan
 - Val av lokaliseringsalternativ; Val av trafikteknisk standard
 - Utforma planförslag; Granskning (utställelse)
 - Fastställelse → Laga kraft

Vad innehåller en vägplan?

- Plankartor
 - Mark som tas i anspråk
 - Vägars läge i plan och profil
 - Eventuella skyddsåtgärder
- Samrådsredogörelse
- Förteckning över berörda fastighetsägare
- Övriga underlag som behövs för vägplanens förståelse



Hur kan du påverka vägplanen?

| | |
|---|---------------------|
| Samråd | Muntligt/skriftligt |
| Granskning | Skriftligt |
| Fastställelse Trafikverkets huvudkontor | Skriftligt |
| Överklagan Regeringen | Skriftligt |

Synpunkter på vägplanen

 TRAFIKVERKET BLANKETT

Synpunkter om Vägplan delen väg XXX

Diariumnummer: TRV 2013/XXXX

Här du synpunkter på vägplanen så vill vi gärna få in dem till oss. Fyll i formuläret och lämna det här till oss eller skicka det:

- per post till Trafikverket, Box 809, 971 25 Luleå, märkt med diariumnummer TRV 2013/XXXX
- med e-post till registrator@trafikverket.se, märkt med diariumnummer TRV 2013/XXXX

Delar av handlingen och mer information finns på www.trafikverket.se/mak. Har du frågor så kan du kontakta: Förnamn Efternamn, 070-XXXX XX XX mail: Fornamn.Efternamn@trafikverket.se

Namn: E-post:
Adress: Ev. förening ni dyli:
Postadress: Telefonnummer:
Festighet:

Lämna dina synpunkter här:

.....
.....
.....
.....
.....
.....
.....
.....
.....
.....

Intillrämnade synpunkter diarieförs och blir därmed offentliga.

Mall för yttrande som ligger på borden

Synpunkter ska vara Trafikverket tillhanda
senast den 16/3 2017

Skriftliga synpunkter:

investeringsprojekt@trafikverket.se

Märk brevet med TRV 2017/3958

**Samråd –
markförhandling**
TDOK 2012-1206



TRAFIKVERKET



Agne Wikström

Markförhandlare

Markåtkomst och ersättningsfrågor

Trafikverket

Markförhandling Luleå

E-post: agne.wikstrom@trafikverket.se

Telefon: 010-123 25 93 (direkt)

Telefon växel 0771 - 921 921

Förberedelser/Projektering

([34 § Väglagen](#))

Trafikverket och dess konsulter har rätt att få tillträde till fastighet för:

mätning och utstakning

grundundersökningar (t.ex. arkeologi, geoteknik)

förberedande åtgärder

Vid dessa arbeten ska:

skador om möjligt undvikas

träd i trädgård ej fällas eller skadas utan ägarens medgivande

Skador skall ersättas

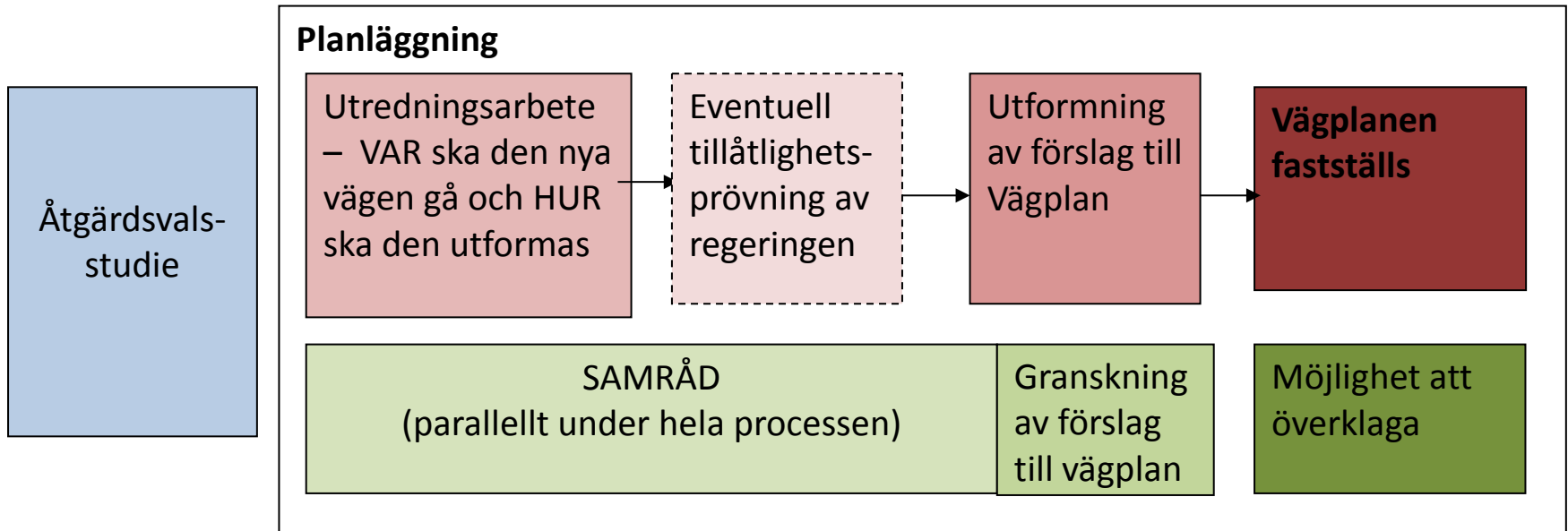


Besiktningar

- Hus och vattentäcker besiktigas före byggstart om risk finns för skador.



Vägplan ger markåtkomst för vägen



Vägrätt

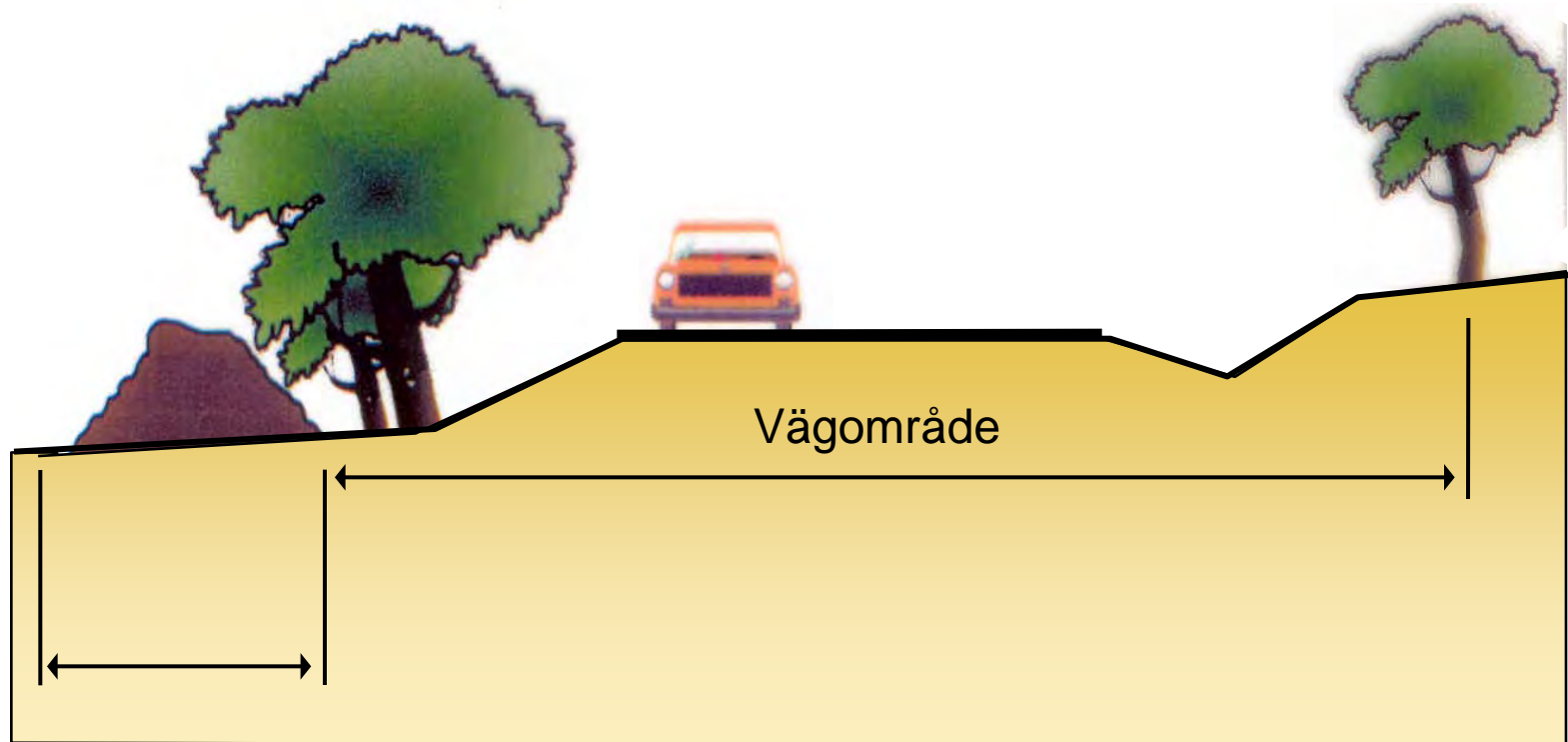
- Vägrätt uppkommer när väghållaren tar i anspråk mark för väg, det vill säga när **vägens sträckning** över fastigheten **blivit utmärkt** och **vägarbetet påbörjats**. ([31 § Väglagen](#))
- Vägrätten är en rätt för väghållaren att nyttja den mark som behövs för vägen. Rätt till grus, berg och andra jordmassor inom vägområdet. ([30§ Väglagen](#))
- Ingen förändring av fastighetsgränser.
- Vägrätten upphör när vägen dras in. ([32 § Väglagen](#))



Vägområde

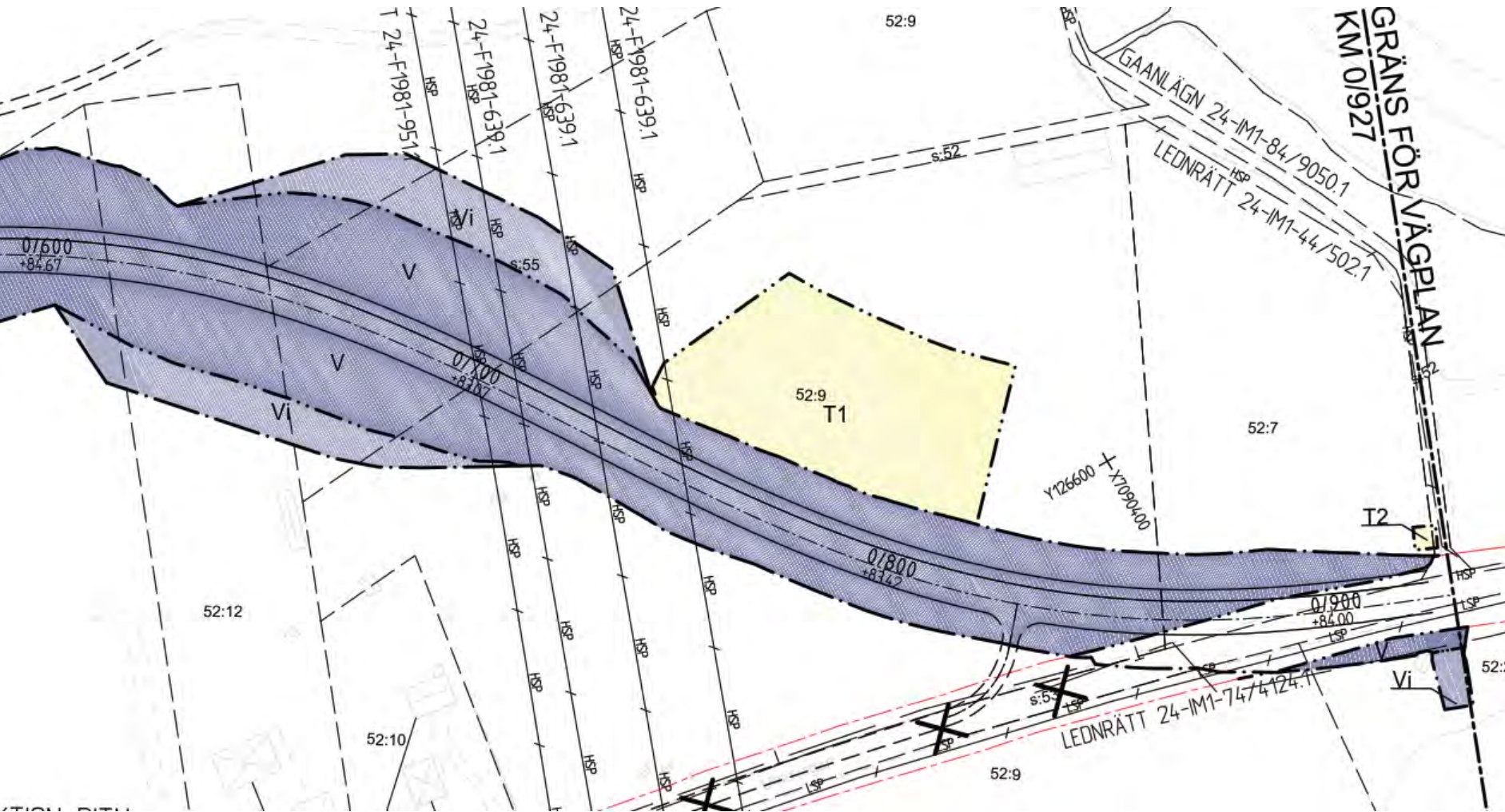


Mark under byggtiden



Yta som används under byggnadstiden, t.ex. för massupplag

GRÄNS FÖR VÄGPLAN
KM 01927



Ersättningsberäkning jordbruk

- Mark (utifrån genomsnittligt marknadsvärde /ha)
- Fältkantverkan
- Försvårad brukning
- Förlängda ägoavstånd
- Passage av väg
- Försvårad betesdrift och ökat stängselbehov
- Anpassningskostnader
- Annan skada (t.ex. skördeskador)



Ersättningsberäkning skog

- Markvärdet
- Förtidig avverkning
- Storm och torrskador
- Virkesvärde



Ersättningsberäkning tomtmark

- Markvärdet (marginalvärdesberäkning)
- Förstörda tomtanläggningar: träd, buskar, staket m.m.
- Annan skada



Reglering av intrång

- Trafikverket meddelar genom brev vilket datum marken kommer att tas i anspråk för vägutbyggnad.
- Intrånget regleras i allmänhet när vägen är färdigbyggd.
- Schablonersättning 25%
- Ersättningsbeloppet räknas upp med index och ränta från den dag marken togs i anspråk.



Rättegångskostnader

Första instans (Mark- och miljödomstolen)

- Trafikverket svarar för egna och motpartens skäliga kostnader.

Högre instans (Mark- och miljööverdomstolen, HD)

- Trafikverket svarar för egna och motpartens skäliga kostnader om målet förts vidare av Trafikverket.
- Om målet förts vidare av fastighetsägaren och förloras i högre instans får fastighetsägaren stå sina egna kostnader men normalt inte Trafikverkets.

Skatt

- Ersättningen är normalt skattepliktig. Rådgör med [Skatteverket](#) eller er revisor.
- Moms ska i vissa fall betalas på den del av ersättningen som utgår för skogsprodukter eller skog.
- På utbetald ersättning för ränta gör Trafikverket preliminärskatteavdrag och inbetalar till Skatteverket (enbart för privatpersoner och dödsbon).

Under byggtiden

Vanligen förekommande störningar:

- Transporter och trafikomläggningar
- Buller
- Vibrationer
- Luftföroreningar (damm, avgaser)
- Tillfällig grundvattenpåverkan

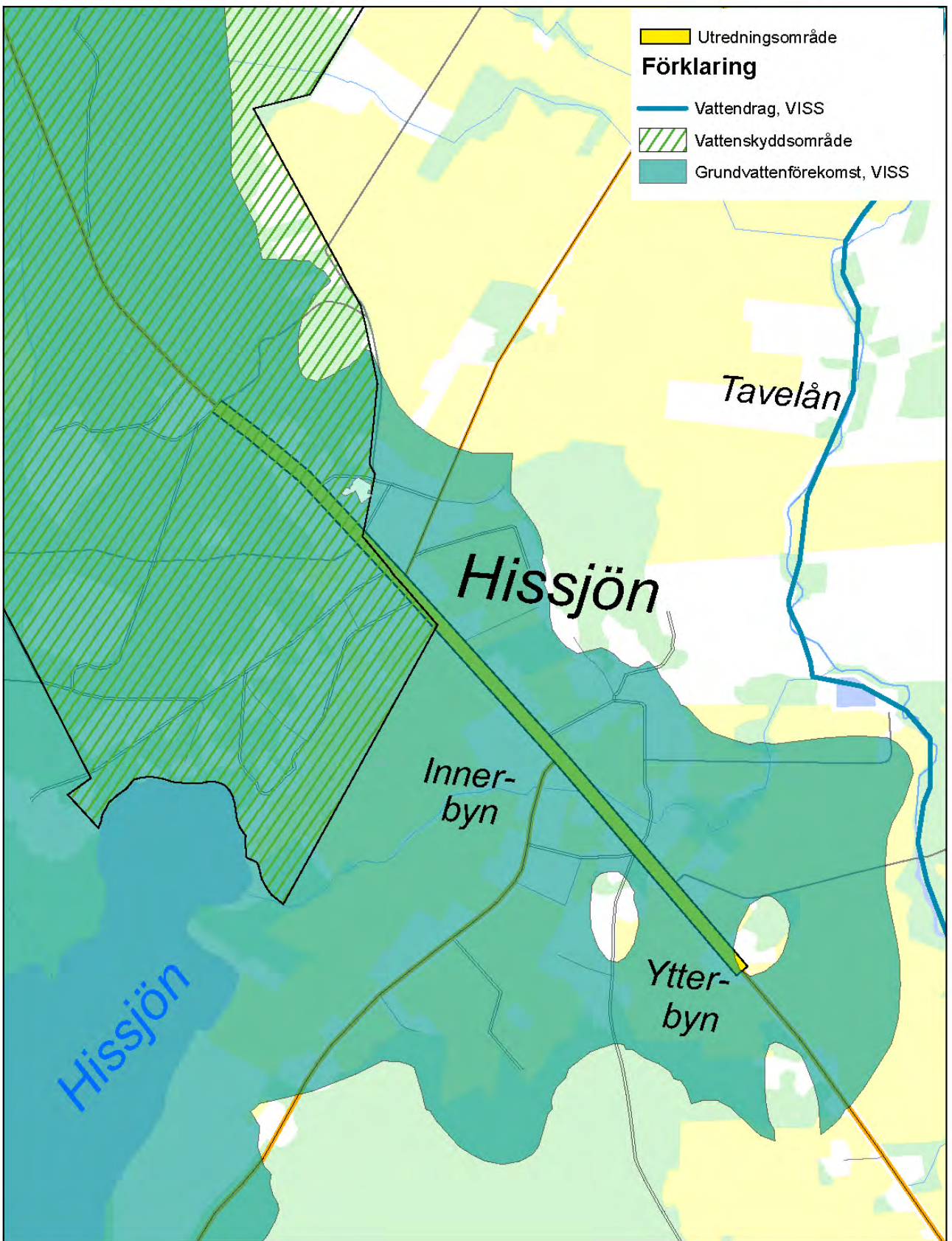
**Vid skador/störningar, kontakta
markförhandlaren!**

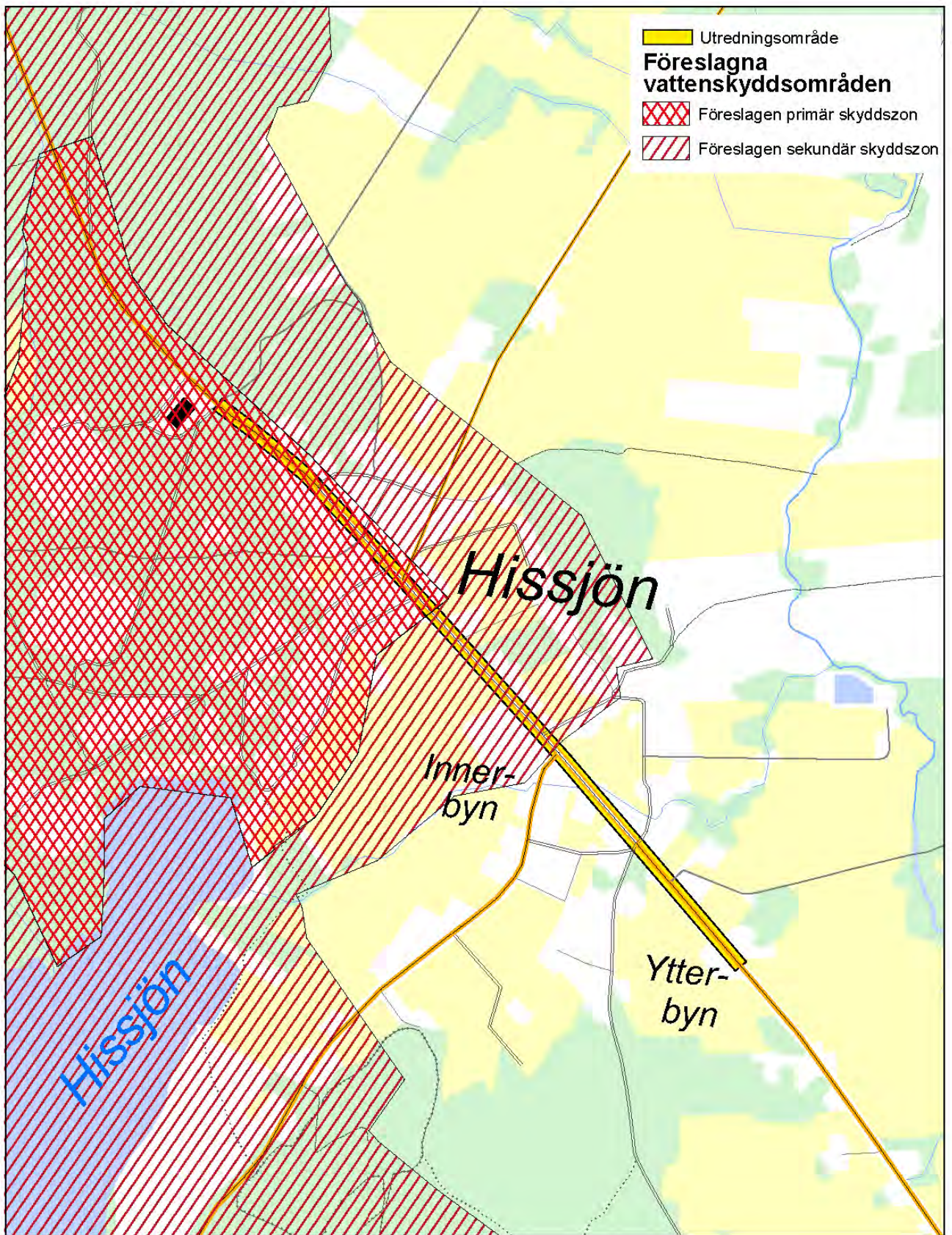


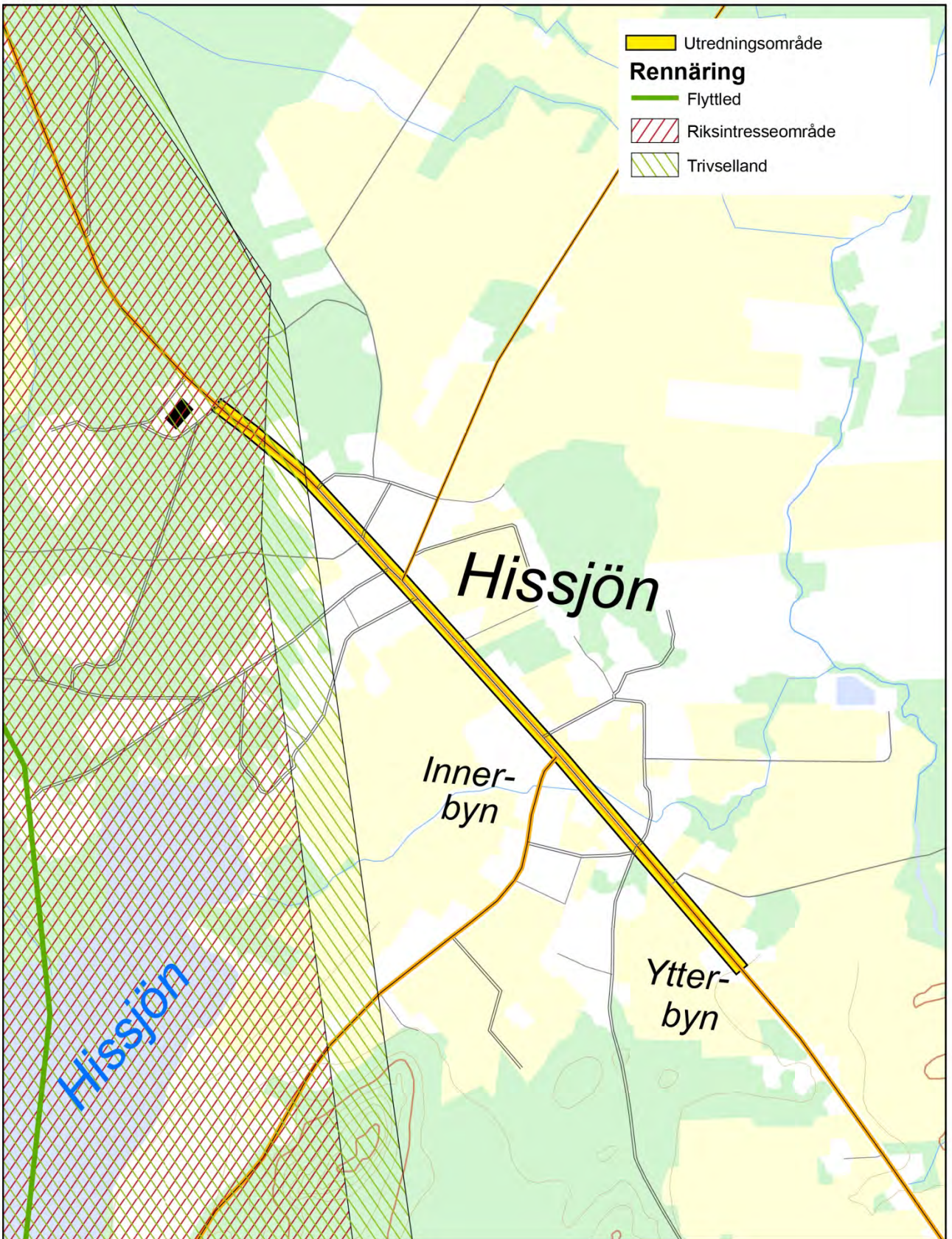
Förutsättningar





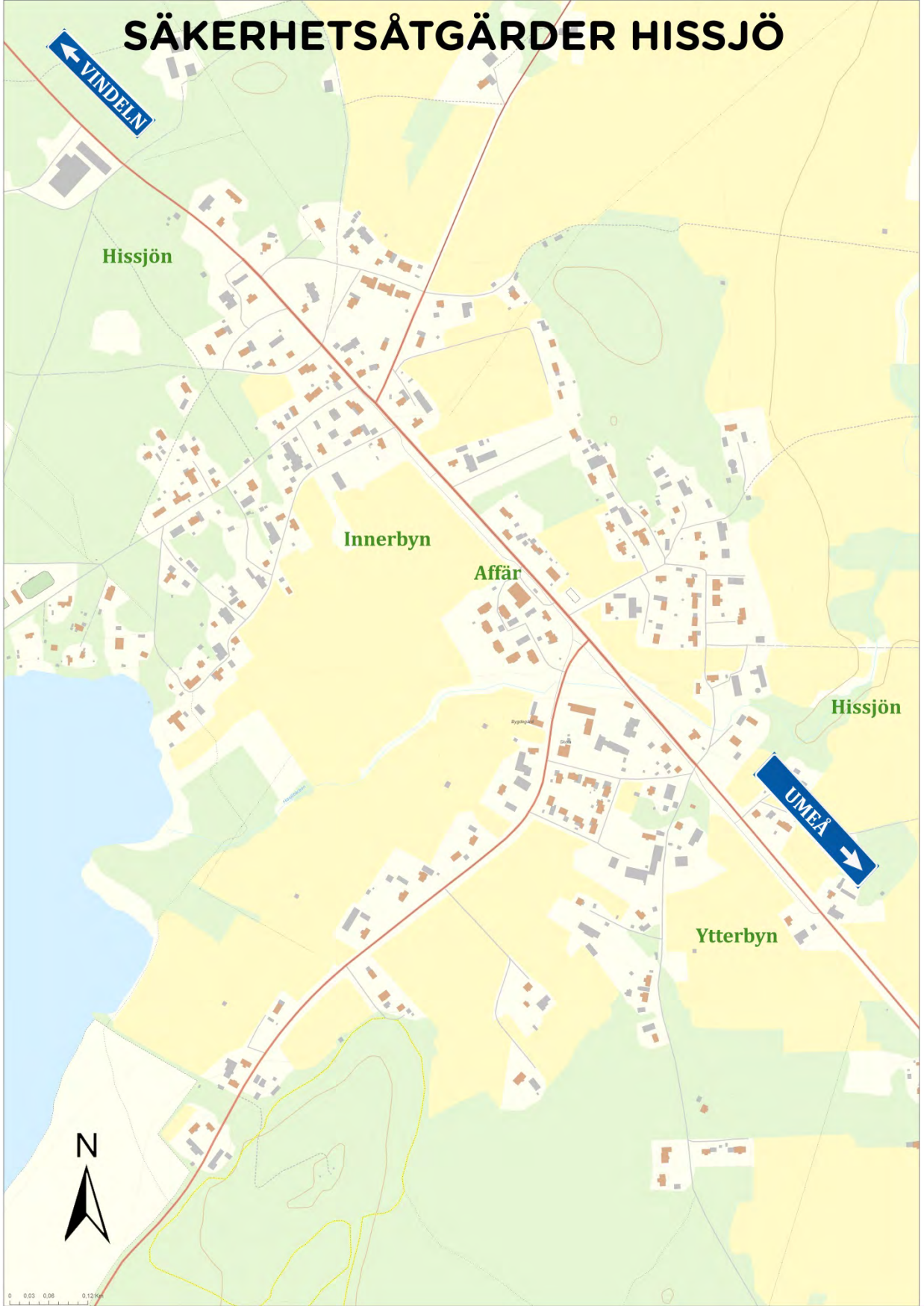




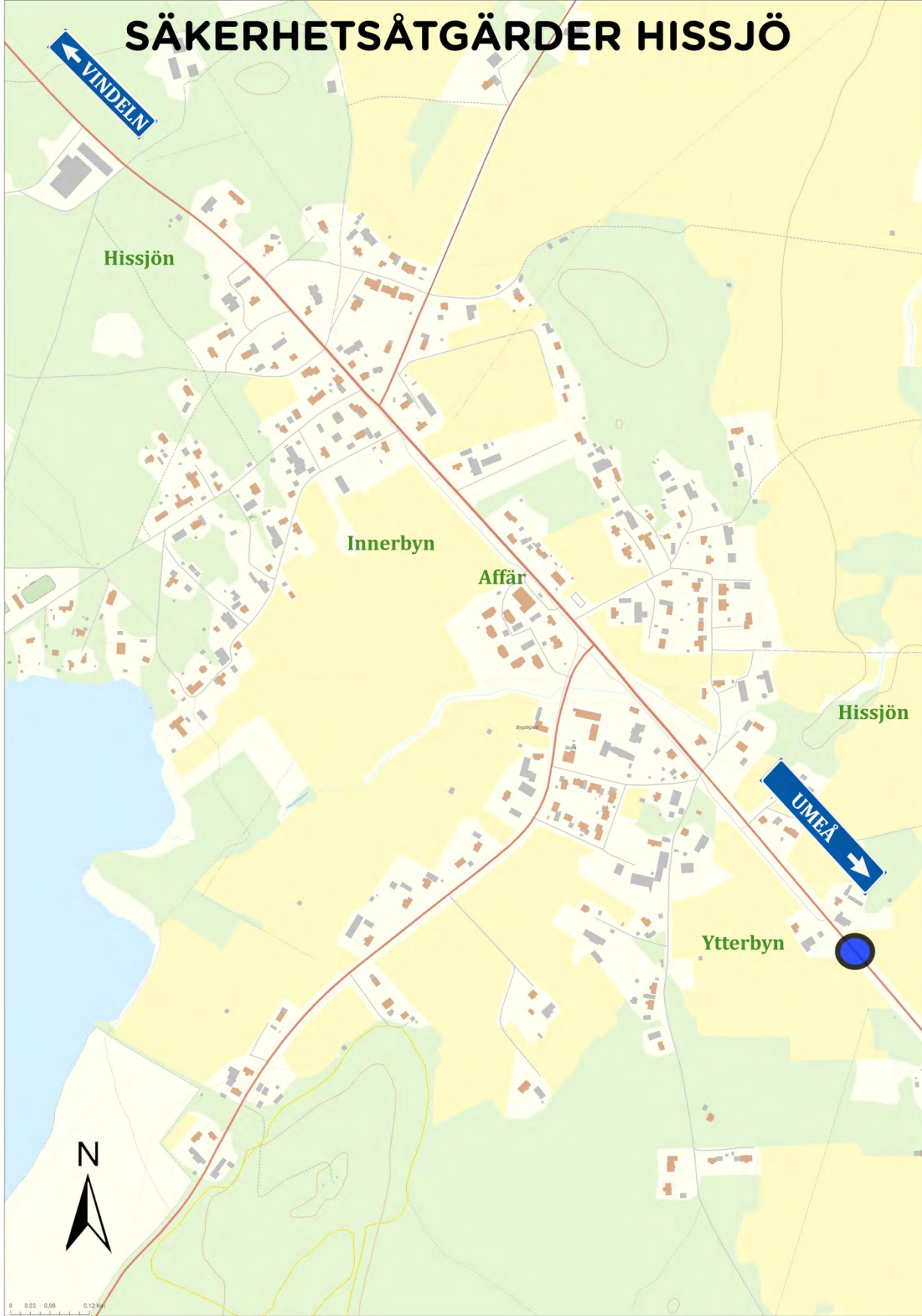


Planförslaget

SÄKERHETSÅTGÄRDER HISSJÖ



SÄKERHETSÅTGÄRDER HISSJÖ





Hissjön

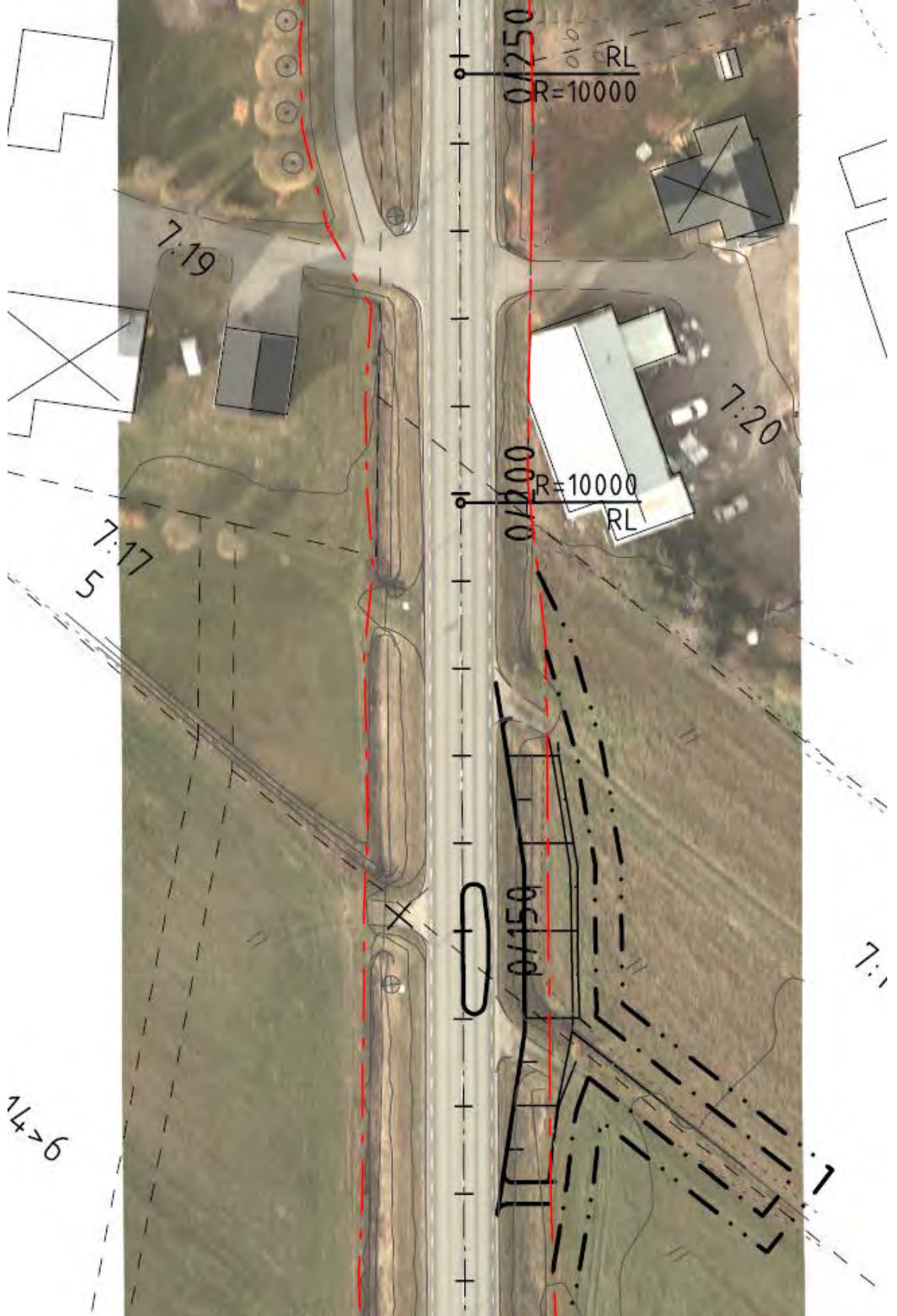
Södra Entrén



**Åtgärd för hastighetssänkning
vid den södra entrén till byn med
hjälp av ett avsmalnat vägrum.**



0 0.03 0.06 0.12 Km



SÄKERHETSÅTGÄRDER HISSJÖ



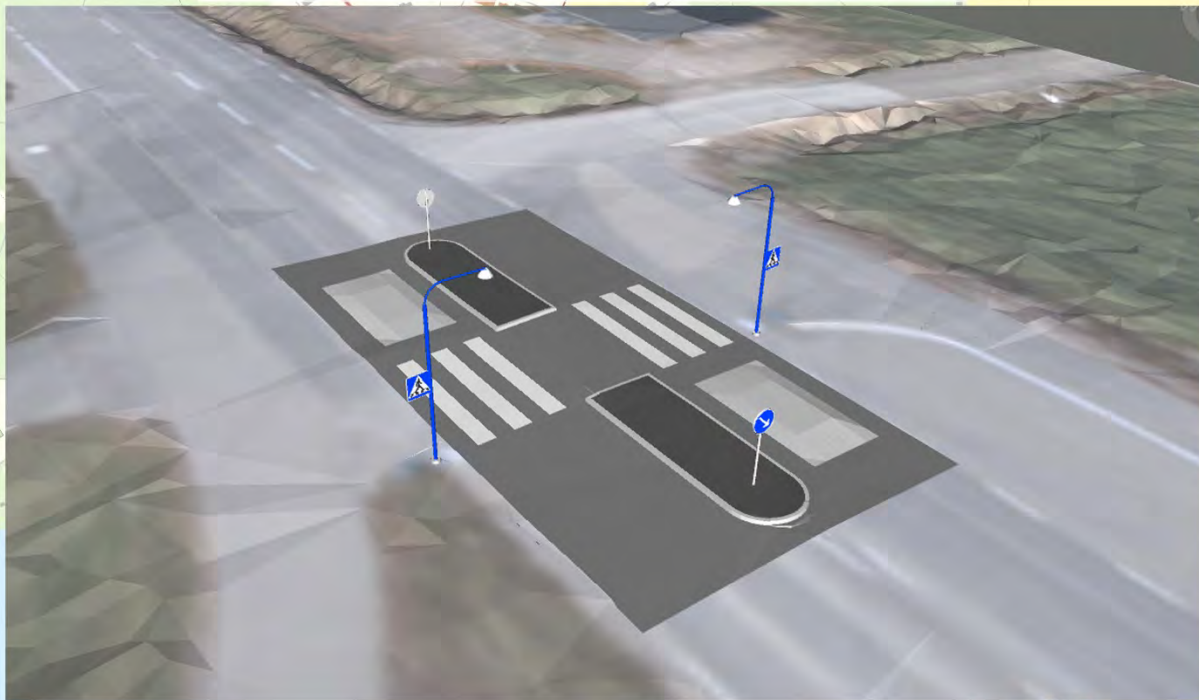
SÄKERHETSÅTGÄRDER HISSJÖ



← VINDELN

Hissjön

Övergångsställe



Övergångsställe med farthinder
samt busshållplats för
norrgående trafik.

Södra Entrén

Ytterbyn



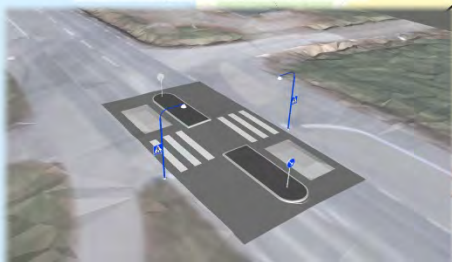
Åtgärd för hastighets­­sänkning
vid den södra entrén till byn med
hjälp av ett avsmalnat vägrum.



SÄKERHETSÅTGÄRDER HISSJÖ

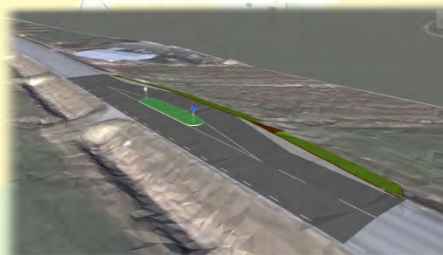


Övergångsställe



Övergångsställe med farthinder samt busshållplats för norrgående trafik.

Södra Entrén

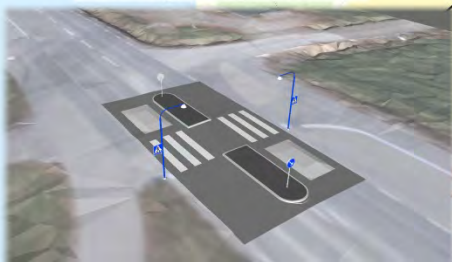


Åtgärd för hastighets­sänkning vid den södra entrén till byn med hjälp av ett avsmalnat vägrum.

SÄKERHETSÅTGÄRDER HISSJÖ

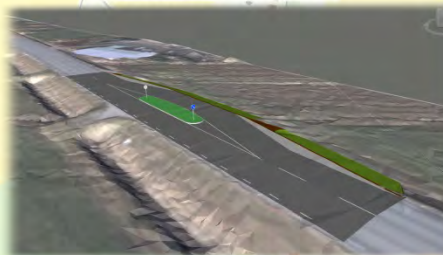


Övergångsställe



Övergångsställe med farthinder samt busshållplats för norrgående trafik.

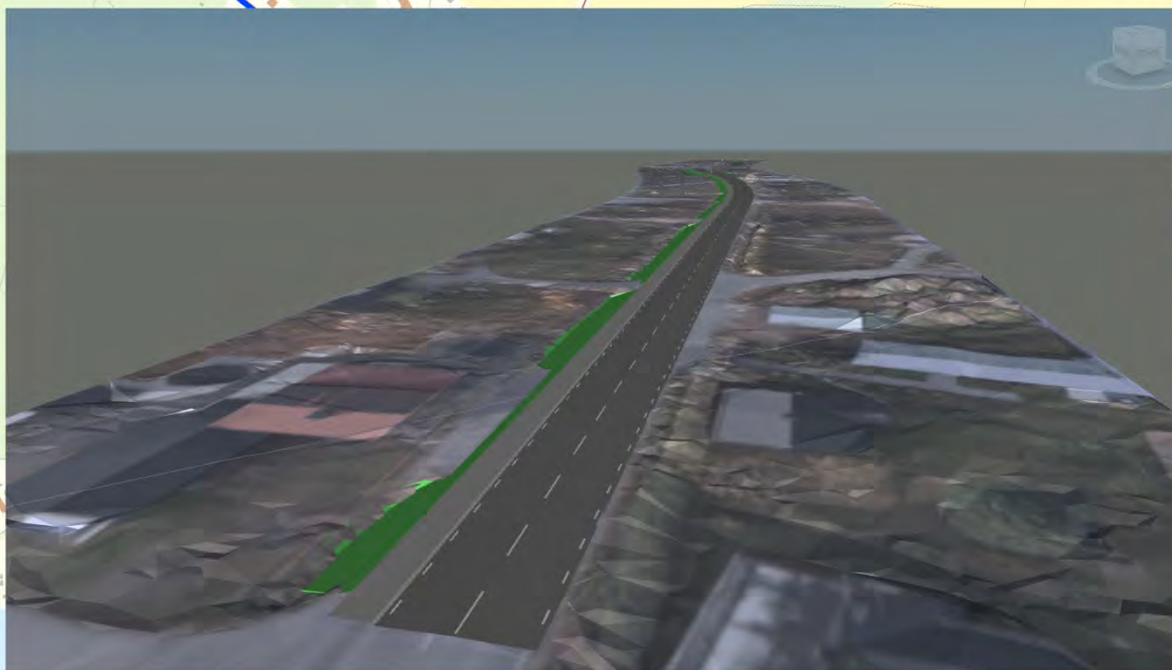
Södra Entrén



Åtgärd för hastighetssänkning vid den södra entrén till byn med hjälp av ett avsmalnat vägrum.



Ny Gång- och Cykelväg



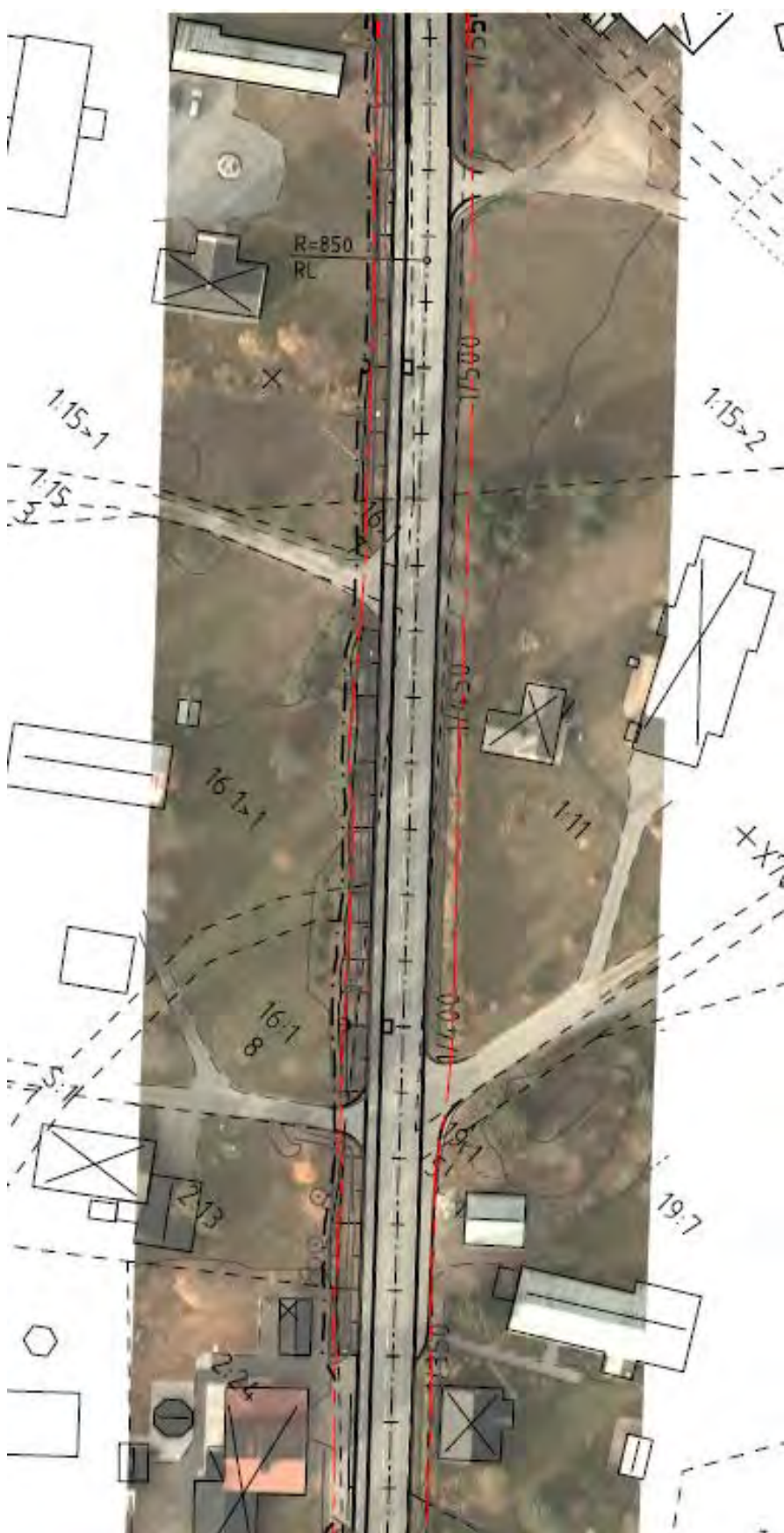
Förlängning av gång- och cykelväg på vägens västra sida, från korsningen norr om hållplats, Hissjö Västra, och fram till korsningen efter Norra Refugen.



Åtgärd för hastighetssänkning vid den södra entrén till byn med hjälp av ett avsmalnat vägrum.

0 0,03 0,06 0,12 Km

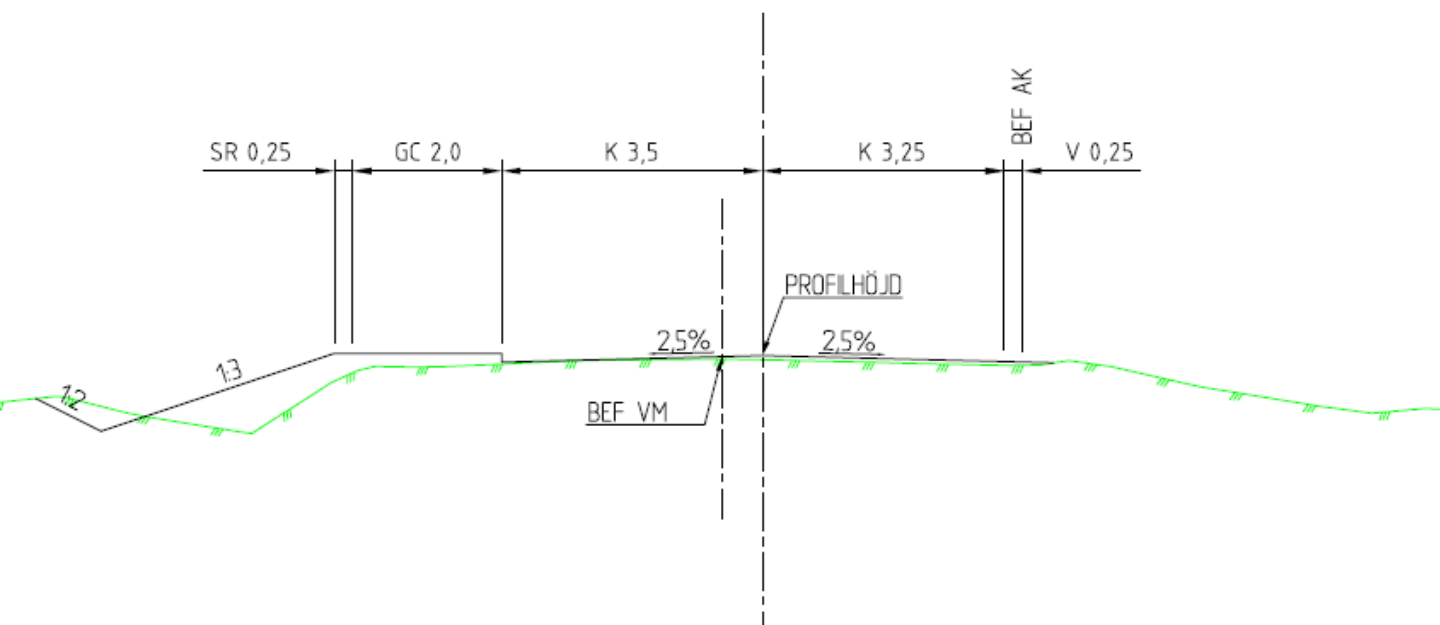








NORMALSEKTION VÄG 363

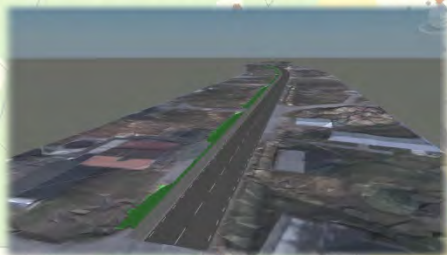


SÄKERHETSÅTGÄRDER HISSJÖ

← VINDELN

Hissjön

Ny Gång- och Cykelväg



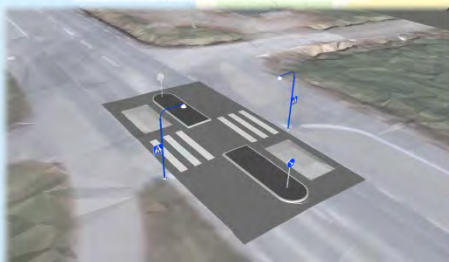
Innerbyn

Förlängning av gång- och cykelväg på vägens västra sida, från korsningen norr om hållplats, Hissjö Västra, och fram till korsningen efter Norra Refugen.

Affär

Hissjön

Övergångsställe

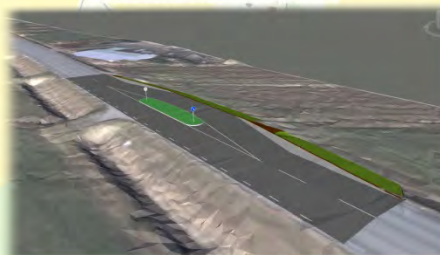


Övergångsställe med farthinder samt busshållplats för norrgående trafik.

→ UMEÅ

Södra Entrén

Ytterbyn



Åtgärd för hastighetssänkning vid den södra entrén till byn med hjälp av ett avsmalnat vägrum.

N



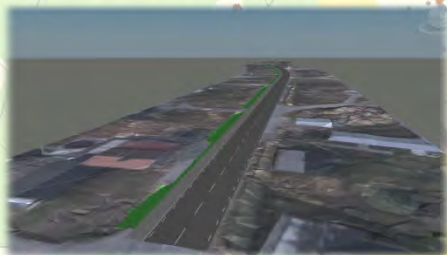
0 0,03 0,06 0,12 Km

SÄKERHETSÅTGÄRDER HISSJÖ

VINDELN

Hissjön

Ny Gång- och Cykelväg



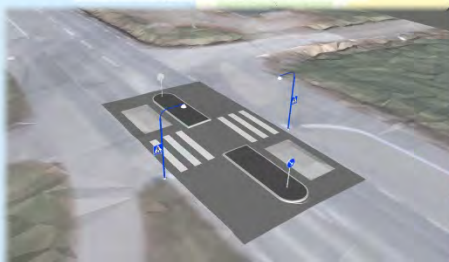
Förlängning av gång- och cykelväg på vägens västra sida, från korsningen norr om hållplats, Hissjö Västra, och fram till korsningen efter Norra Refugen.

Innerbyn

Affär

Hissjön

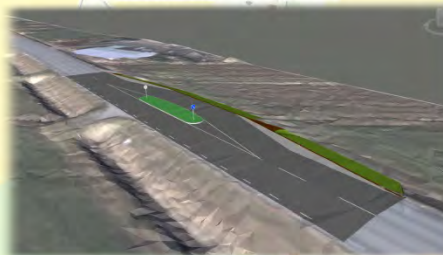
Övergångsställe



Övergångsställe med farthinder samt busshållplats för norrgående trafik.

Södra Entrén

Ytterbyn



Åtgärd för hastighets­­sänkning vid den södra entrén till byn med hjälp av ett avsmalnat vägrum.

UMEÅ



0 0,03 0,06 0,12 Km

SÄKERHETSÅTGÄRDER HISSJÖ

← VINDELN

Hissjön

Norra Entrén



Åtgärd för hastighetssänkning vid den norra entrén till byn med hjälp av ett avsmalnat vägrum.

Övergångsställe med farthindring
samt busshållplats för
norrgående trafik.

(Vy in mot Hissjö)



Åtgärd för hastighetssänkning vid den södra entrén till byn med hjälp av ett avsmalnat vägrum.

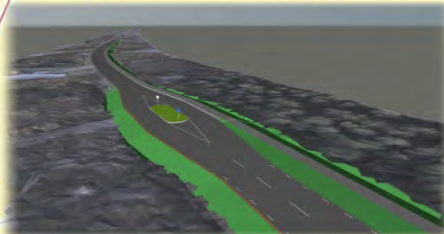
0 0.03 0.06 0.12 Km



SÄKERHETSÅTGÄRDER HISSJÖ

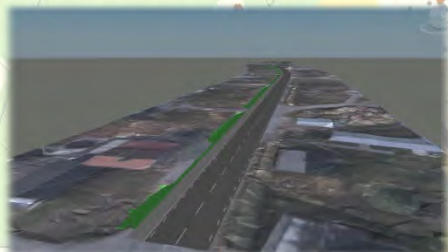
VINDELN

Norra Entrén



Åtgärd för hastighetssänkning vid den norra entrén till byn med hjälp av ett avsmalnat vägrum. (Vy in mot Hissjö)

Ny Gång- och Cykelväg



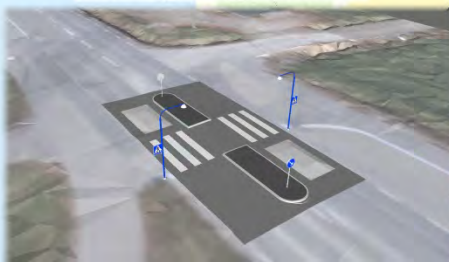
Förlängning av gång- och cykelväg på vägens västra sida, från korsningen norr om hållplats, Hissjö Västra, och fram till korsningen efter Norra Refugen.

Innerbyn

Affär

Hissjön

Övergångsställe

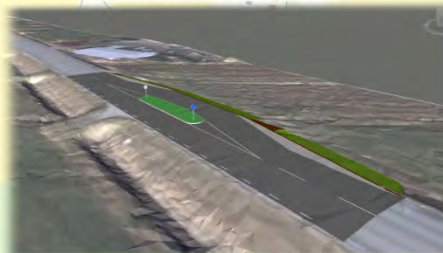


Övergångsställe med farthinder samt busshållplats för norrgående trafik.

UMEÅ

Södra Entrén

Ytterbyn



Åtgärd för hastighetssänkning vid den södra entrén till byn med hjälp av ett avsmalnat vägrum.

N



0 0,03 0,06 0,12 Km

Effekter och konsekvenser

- Markerade entréer med ”refuger” sänker hastigheten, vilken gynnar oskyddade trafikanter.
- Ökad säkerhet för gång- och cykeltrafik
- Vägprojektet medför intrång på enstaka fastigheter. De negativa konsekvenserna för upplevelsen av Hissjön bedöms däremot inte så omfattande att de medför en betydande miljöpåverkan.
- Projektet bedöms inte påverka natur eller kulturmiljö.
- Förbättrad möjlighet till motion och kan även användas som motionsslinga.
- Hastigheten genom byn kommer inte att förändras. Vägplanen leder heller inte till att trafikbelastningen ökar. Konsekvenserna avseende buller blir oförändrade jämfört med dagsläget.
- Störningar kommer att uppstå under byggtiden

Särskilda frågor

Från Trafikverket till deltagare vid samråd

- Enskilda brunnar, grävda, bergborrade
- Infiltrationsanläggningar
- Jordvärme
- Enskilda ledningar (vatten el)
- Vattenverksamhet
- Skoterleder
- Viltstråk
- Etableringsytor
- Övrigt?

Kontaktuppgifter

Jacob Wikner

Delprojektledare

E-post:

jacob.wikner@trafikverket.se

Direkt: 010-722 68 70

Trafikverket

Box 3057, 903 02 Umeå

Besöksadress: Storgatan 60

Telefon: 0771-921 921

www.trafikverket.se

Agne Wikström

Markförhandlare

Markåtkomst och ersättningsfrågor

E-post:

Agne.wikstrom@trafikverket.se

Direkt: 010-123 25 93

Trafikverket

Box 809, 971 25 Luleå

Besöksadress: Sundsbacken 2-4

Telefon: 0771 - 921 921



www.trafikverket.se

<http://trafikverket.se/nara-dig/Vasterbotten/projekt-i-vasterbottens-lan/vag363-vindeln-umea/>



| Västerbottens län | |
|-----------------------|---|
| Projekt i länet | ▼ |
| Väg 363, Vindeln-Umeå | ▼ |
| Dokument | |

Väg 363, Pendlingsstråket Vindeln-Umeå, trafiksäkerhetsåtgärder

 Dela  Kontakta oss

Hoppa till: [Fördjupning](#) ▼

Vi vill förbättra trafiksäkerhet och framkomlighet på väg 363 mellan Vindelns och Umeå kommun. På så sätt blir sträckan säkrare för oskyddade trafikanter och bättre för pendlingstrafiken.

Vägsträckan mellan Vindelns kommun och Umeå kommun är cirka 55 kilometer lång och är en del av länets viktigaste transport- och pendlingsstråk. Under de senaste åren har hastighetssänkningar genomförts på grund av