

SAMRÅDSUNDERLAG

Avgränsningssamråd till ansökan om tillstånd i Natura 2000 Sandsjöbacka

Väg 503, gång- och cykelväg, Spårhagavägen, Torredsvägen-Dammets byväg, Mölndals stad, Västra Götalands län

2024-10-17



Trafikverket

Postadress: Trafikverket, 405 33, Göteborg

E-post: trafikverket@trafikverket.se

Telefon: 0771-921 921

Dokumenttitel: Avgränsningssamråd till ansökan om tillstånd i Natura 2000 Sandsjöbacka

Författare: Trafikverket

Dokumentdatum: 2024-10-17

Ärendenummer: 2024/107301

Åtgärdsnummer: 12592

Uppdragsnummer: 182436

Version: 1.0

Kontaktperson: Elin Lyckestam, Trafikverket

Innehåll

Sammanfattning.....	4
1. Inledning.....	5
1.1. Syfte med samråd.....	5
1.2. Bakgrund åtgärd.....	5
1.3. Tidigare utredningar.....	6
2. Avgränsningar.....	6
2.1. Utrednings- och influensområde.....	6
2.2. Tid.....	6
3. Projektets lokalisering.....	6
4. Åtgärdens omfattning.....	7
5. Befintlig väganläggning.....	8
6. Miljöförutsättningar och projektets miljöeffekter.....	8
7. Skadeförebyggande åtgärder.....	11
8. Bedömning av åtgärdens miljöpåverkan.....	11
9. Fortsatt arbete.....	11
10. Källor.....	12

Sammanfattning

Följande samrådsunderlag har tagits fram i samband med vägplan väg 503, gång- och cykelväg, Spårhagavägen, Torredsvägen-Dammets byväg, Mölndals stad och syftar till att samråda om avgränsning och omfattning av miljökonsekvensbeskrivningen för Natura 2000.

För att öka trafiksäkerheten och framkomligheten för oskyddade trafikanter föreslås en separerad gång- och cykelväg att anläggas mellan Torredsvägen och Dammets byväg där gående och cyklister idag får dela väg med fordonstrafiken.

En utredning ligger till grund för val av sida där aspekter såsom projektmål, befintliga anläggningar, trafiksäkerhet, landskap, naturmiljö, kulturmiljö, geologi, ekonomi och enskilda intressen har utvärderats. Analysen visar att övervägande delen aspekter påverkas positivt eller mindre negativt av en placering på norra sidan i jämförelse med södra sidan. Lokalisering på den norra sidan förordas.

I stort sett hela vägsträckan ligger inom Natura 2000-området Sandsjöbacka som är utpekade enligt fågeldirektivet och skyddat som naturreservat. Inom området finns sex utpekade fågelarter vars förhållanden ska bevaras. Gång- och cykelvägen kommer att göra ett visst fysiskt intrång i Natura 2000-området och därför föreslås bland annat anpassning av utformning och begränsning i tid för byggnation för att minimera negativ påverkan.

Projektet bedöms medföra en betydande miljöpåverkan. Trafikverkets anser att de arter som omfattas av Natura 2000 inte påverkas i sådan omfattning att bevarandestatusen hotas men att behovet av tillstånd ändå aktualiseras.

1. Inledning

Trafikverket och Mölndals stad håller på att ta fram en vägplan för att kunna anlägga en gång- och cykelväg längs väg 503 mellan Torredsvägen och Dammets byväg. Efter samråd har Länsstyrelsen beslutat, som en del av vägplaneprocessen, att genomförandet av förslaget till vägplan medför en betydande miljöpåverkan.

Vägsträckan ligger inom Natura 2000-område (SE0520033 Sandsjöbacka) vilket även utgör naturreservat. Trafikverket gör bedömningen, efter samråd med Länsstyrelsen, att anläggandet av gång- och cykelvägen kräver försiktighetsåtgärder och speciella anpassningar för att undvika påverkan på de värden som Natura 2000-området är avsett att skydda. Genomförandet antas därmed kräva tillstånd.

Då genomförande av vägplanen innebär samma åtgärder som de åtgärder som kommer att vara föremål för en ansökan om tillstånd för åtgärder i Natura 2000-området kan frågan om huruvida de planerade åtgärderna kan antas medföra betydande miljöpåverkan anses vara överspelad. Ett särskilt undersökningssamråd, enligt miljöbalken 24 § första stycket, punkt 2, kommer därför inte att hållas.

Både vägplanen och ansökan om tillstånd för de åtgärder i Natura 2000-området som följer av vägplanens genomförande kräver en miljökonsekvensbeskrivning. Avsikten i detta fall är att samordna de båda miljökonsekvensbeskrivningarna i ett dokument.

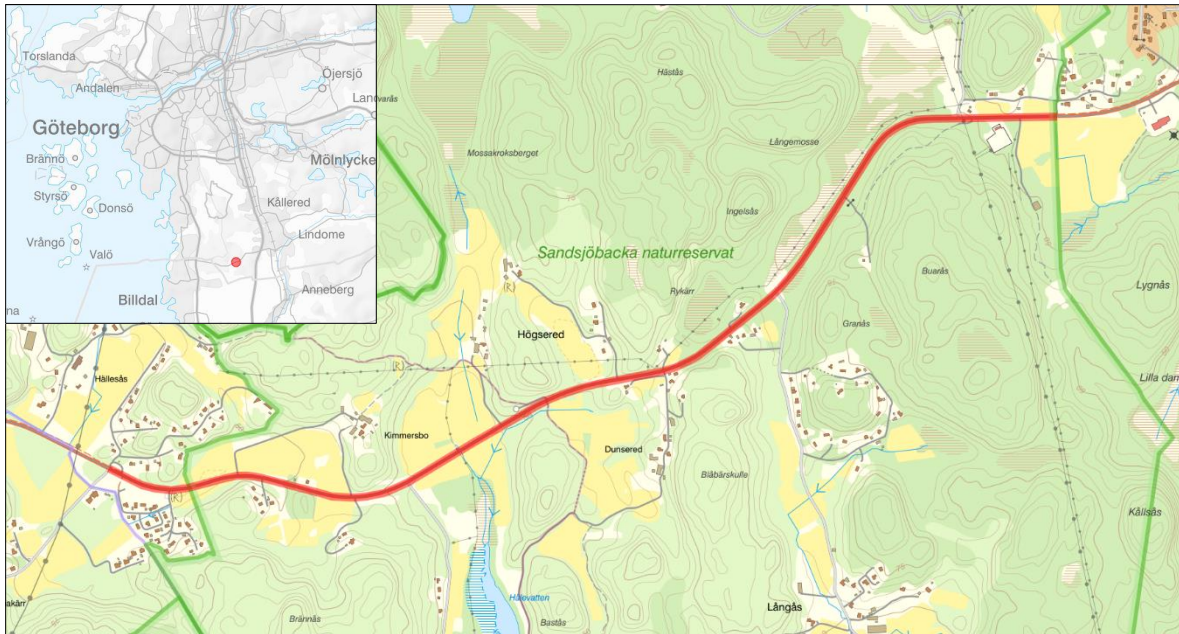
1.1. Syfte med samråd

Syftet med samrådet är att beskriva hur projektet kan påverka miljön och områdets bevarandestatus samt avgöra omfattning och detaljeringsgrad av miljökonsekvensbeskrivningen.

1.2. Bakgrund åtgärd

Väg 503, Spårhagavägen, förbinder Billdal och Lindome som ligger söder om Göteborg i Västra Götalands län. Sträckan mellan Torredsvägen och Dammets byväg saknar idag en gång- och cykelväg, vilket gör att oskyddade trafikanter inte kan ta sig på ett trafiksäkert sätt mellan orterna. Gående och cyklister är hänvisade till vägen där de måste samsas med övrig trafik.

För att öka trafiksäkerheten för oskyddade trafikanter har Trafikverket och Mölndals stad tillsammans startat ett projekt med förslag på att bygga en cirka 3,3 km lång gång- och cykelväg längs väg 503 från Torredsvägen till Dammets byväg, se figur 1. Sträckan utgör en viktig länk för att få ett sammanhängande gång- och cykelvägsnät.



Figur 1 Översiktskarta, utredningsområde markerat

1.3. Tidigare utredningar

Naturvärdesinventering har utförts 2018.

2. Avgränsningar

2.1. Utrednings- och influensområde

Utredningsområdet begränsas i huvudsak till vägens direkta närområde och det utrymme som fysiskt kan komma att beröras av byggnationen. Området sträcker sig längs hela projektet och cirka 20 meter ut i terrängen norr om befintlig väg.

Influensområdet motsvarar i huvudsak utredningsområdet men för påverkan på fågellivet och kumulativa effekter kan påverkan även uppstå utanför utredningsområdet.

2.2. Tid

Projektets prognosår är 2033. Byggstart planeras till år 2026 och byggtiden förväntas bli 18 månader.

3. Projektets lokalisering

En utredning av lokalisering av gång- och cykelvägen med alternativen att anlägga den på södra eller norra sidan om väg 503 har utförts. Val av sida motiveras utifrån aspekter som projektmål, befintliga anläggningar, trafiksäkerhet, landskap, naturmiljö, kulturmiljö, geologi, ekonomi och enskilda intressen. Analysen visar att övervägande delen aspekter antingen påverkas positivt eller mindre negativt av en placering på norra sidan (nedan benämnt "valt alternativ") jämfört med södra sidan (nedan benämnt "bortvalt alternativ").

Projektets ändamål om en trafiksäker lösning för oskyddade trafikanter som förbinder Billdal och Lindome uppfylls oavsett vilken sida en ny gång- och cykelväg placeras på. Den stora skillnaden mellan sidorna av väg 503 är att det krävs minst två korsningar över vägen vid placering på södra sidan för att nå målpunkterna med anslutande cykelvägnät.

Utifrån projektmålen bedöms placering på södra sidan medföra större intrång i miljöer med skyddade arter. En placering av gång- och cykelvägen norr om väg 503 bedöms mer trafiksäker då huvudstråket inte behöver korsa befintlig väg.

Identifierade naturvärden längs sträckan kommer att påverkas oavsett vilken sida som ny gång- och cykelväg förläggs på. Vid bortvalt alternativ påverkas fler utpekade områden med Natura 2000-karaktär. Bevarandevärd lövskog finns i större utsträckning på den södra sidan om väg 503.

I det fortsatta arbetet utreds möjligheter att anpassa utformningen av gång- och cykelvägen på den norra sidan för att minska negativa miljöeffekter samt negativa effekter för andra allmänna och enskilda intressen. Norra sidan medför bättre funktion för gång- och cykeltrafikanter, bättre måluppfyllelse och mindre negativa effekter på natur med högt värde samt skyddade arter. På grund av detta förordas den norra sidan.

4. Åtgärdens omfattning

Det aktuella projektet omfattar byggnation av en gång- och cykelväg utmed Spårhagavägen mellan Torredsvägen och Dammets byväg i Mölndals stad. I respektive ände ansluter den nya gång- och cykelvägen till befintliga gång- och cykelvägar. Den aktuella sträckan är cirka 3,3 km. Gång- och cykelvägen planeras bli minst 2,5 m asfaltsbelagd bredd, med en bärighet som medger att den kan snöröjas.

Gång- och cykelvägen kommer i första hand att separeras från vägen med skiljeremsa, se exempel i figur 2. Där det inte är möjligt kommer vägräcke att användas, se exempel i figur 3. Vägräcke kräver en asfaltsbelagd bredd på minst 3 m.

Sträckan kommer att belysas med gång- och cykelvägsbelysning.

Vid Torredsvägen och Långåsvägen planeras säkra passager över befintlig väg för att de boende ska kunna ta sig från södra sidan till gång- och cykelvägen.



Figur 2 Exempel på gång- och cykelväg med skiljeremsa och dike



Figur 3 Exempel på gång- och cykelväg med vägräcke mellan körbana och gång- och cykelbana

5. Befintlig väganläggning

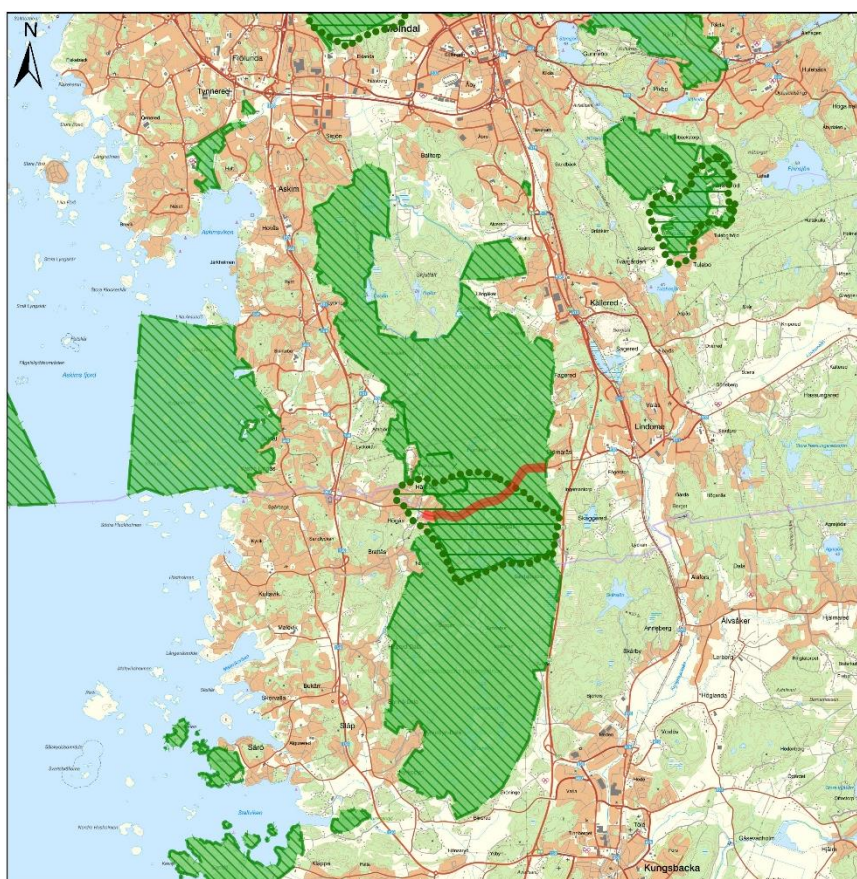
Spårhagavägen är en länk mellan väg E6 och väg 158 och används främst för genomfartstrafik. Målpunkter för boende utmed vägen är i Lindome tätort och Lindome station med pendeltåg till Göteborg och Kungsbacka. Vägen går genom Sandsjöbacka naturreservat och är den enda större vägen som erbjuder tillgänglighet för besökare till reservatet. Väg 503 är av typen övrig länsväg och klassas som huvudled. Sträckan har en hastighetsbegränsning på 70 km/h och bärighet BK1.

Aktuell sträcka av väg 503 är en tvåfältsväg med en bredd på cirka 8 m. Inom utredningsområdet ansluts cirka 24 vägar (inklusive åkerinfarter) varav 13 stycken på norra sidan om vägen. Trafikflödet uppgår till cirka 3 850 fordon per årsmedelväg varav cirka 7 procent tunga fordon (2016). Sträckan har kommunal belysning av äldre typ på trästolpar. Väg belysningen står på norra sidan om väg 503 i längdmätning cirka 0/000-0/650 m och resterande del på den södra sidan.

6. Miljöförutsättningar och projektets miljöeffekter

Förutsättningar

I stort sett hela vägsträckan ligger inom Natura 2000-området Sandsjöbacka som är utpekad enligt fågeldirektivet och skyddat som naturreservat samt utgör riksintresse, se figur 4.



Figur 4 Röd linje visar aktuell vägsträcka och grönytor närmst linjen visar Natura 2000-området, riksintresse för naturmiljö och naturreservatet Sandsjöbacka

Ungefär en tredjedel av reservatet utgörs idag av skog. Den naturliga skogstypen inom reservatet utgörs huvudsakligen av ekskog. Lövskogar förekommer huvudsakligen i områdets södra och västra delar.

Trafikverket avser att söka tillstånd för följande förbud inom Sandsjöbacka naturreservat.

A1. Nybyggnad och anordnande av upplag för annat ändamål än jordbruk och skogsbruk är förbjudet. Därest befintlig byggnad brinner ned eller eljest förstöres utgör bestämmelsen ej hinder för uppförande av ny byggnad, som i huvudsak motsvarar den tidigare.

A3. Anläggande av vägar och parkeringsplatser för annat ändamål än jordbruk, skogsbruk och reservatets utnyttjande är förbjudet.

B2. Det är förbjudet att framföra motorfordon, vartill även räknas moped, annorstädes än dels på allmän väg eller för motorfordonstrafik tillåten väg inom området, dels på de vägar, som leder fram till de parkeringsplatser, som kommer att iordningställas för allmänheten.

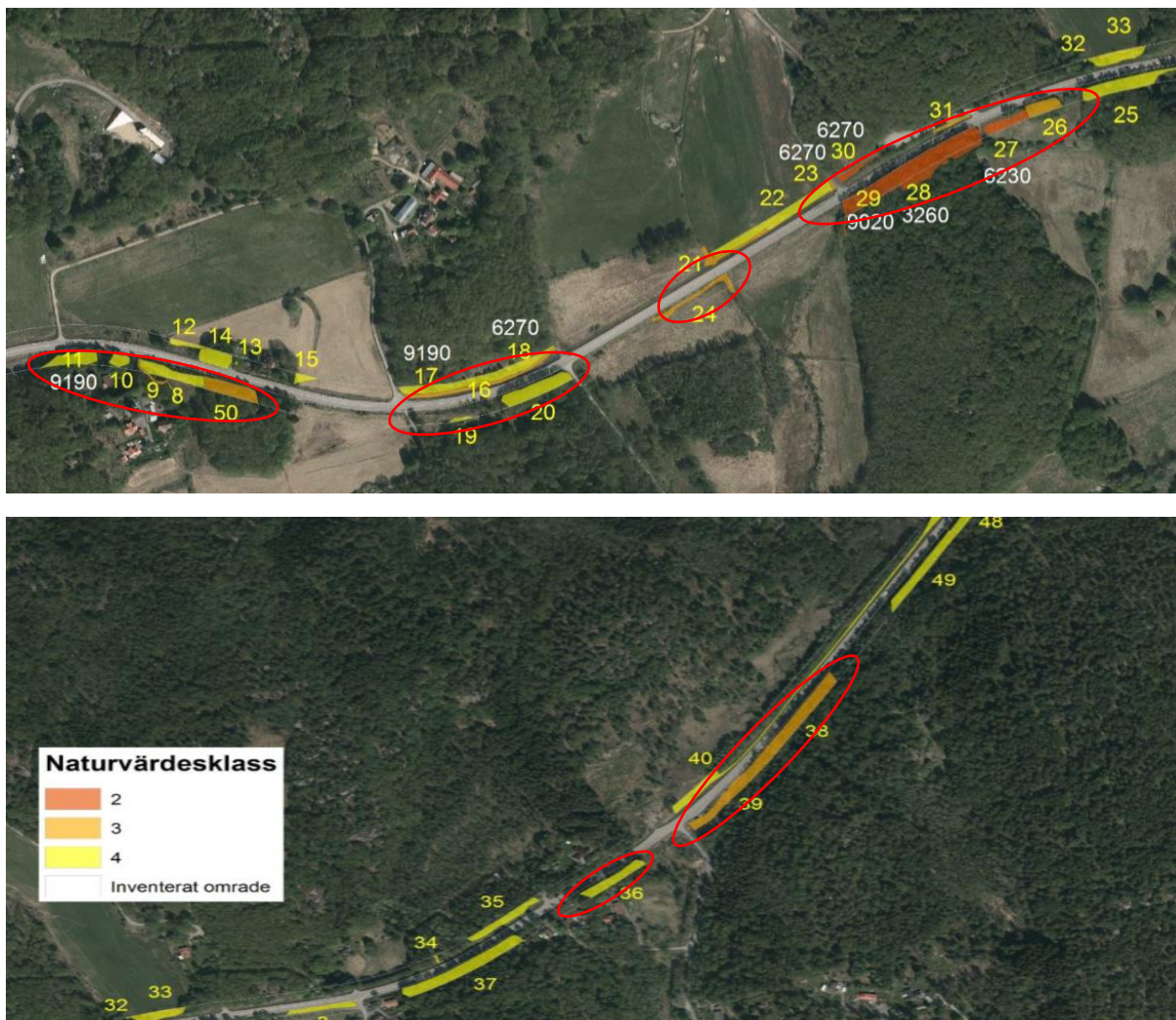
Fågellivet är typiskt för skogslandskapet i regionen och utgör skälet till att området ingår i Natura 2000. Bevarandemålet för området är att upprätthålla gynnsamma häckningsförhållanden för utpekade fågelarter genom att bevara arternas livsmiljöer i tillräcklig omfattning.

Naturtyper och arter som ska bevaras i området:

- A038 - Sångsvan
- A072 - Bivråk
- A224 - Nattskärre
- A236 - Spillkråka
- A246 - Trädlärka
- A409 - Orre

Ett 50-tal naturvärdesobjekt i klasserna 2-4 identifierades i naturvärdesinventeringen som genomförts i området. Inventeringsområdet inom Natura 2000-området är sedan tidigare klassat med Natura 2000-naturtypskoder. Naturvärdesobjekt som vid inventeringen bedömts uppfylla Natura 2000-status eller som klassats som utvecklingsmark har fått en ny bestämd naturtypskod.

I kartbilderna nedan, figur 5 och 6, finns områden markerade med röda ringar som bedöms hysa miljöer som är karaktäristiska för Natura 2000-området och kan vara värdefulla för dess utpekade arter.



Figur 5 och 6 - Objekt som identifierats i naturvärdesinventering

Bedömda effekter på naturreservat, Natura 2000-område

Gång- och cykelvägen kommer att göra ett visst fysiskt intrång i Natura 2000-området. I de delar som består av naturmiljöer som är typiska för utpekade fågelarter kan intrånget medföra effekter som borttagande av viktiga strukturer, störning under känsliga perioder och bryneffekter. Genom att undvika intrång i ett flertal viktiga livsmiljöer, göra lokala anpassningar där intrång kommer att ske och samtidigt vidta åtgärder för att bibehålla samt stärka viktiga inslag kan effekterna mildras. Bedömningen är att detta kan göras i tillräcklig utsträckning för att negativ påverkan på Natura 2000-områdets utpekade arter inte kommer att uppstå.

Bedömda effekter under byggskedet

Under byggskedet bedöms det finnas en risk för påverkan på de skyddade fågelarterna framförallt kopplat till byggbuller och avverkning. Eftersom vägen finns idag har en viss anpassning troligen redan skett hos den lokala populationen. Arbetsmoment som exempelvis sprängning skapar en ny dimension i ljudbilden (mycket höga och skarpa ljud). Dessa arbeten är trots allt begränsade varför de kan styras till mindre känsliga perioder. Buller från övriga arbetsmoment som schakt, transporter och fyllningsarbete bedöms till stor del likna buller som omgivningen redan idag belastas med.

7. Skadeförebyggande åtgärder

Anpassningar för att minimera markanspråket och därmed effekten på omgivningen kommer eftersträvas genom hela vägplaneprocessen. Under byggskedet kommer avverkning anpassas så att den inte sker under häckningstid, april-september.

8. Bedömning av åtgärdens miljöpåverkan

Trafikverket gör bedömningen att den kontinuerliga ekologiska funktionen för de utpekade arternas livsmiljö kan upprätthållas, både under och efter projektets genomförande. Någon skada bedöms därmed inte ske på arternas bevarandestatus. Med anledning av att projektet i sin helhet genomförs inom det skyddade området bedöms det bli aktuellt med en tillståndsprövning av åtgärderna.

9. Fortsatt arbete

Eftersom projektet antas medföra en betydande miljöpåverkan kommer vidare samråd ske med berörd kommun, länsstyrelse, de enskilda som kan antas bli särskilt berörda, Naturvårdsverket samt Göteborgs Ornitologiska Förening.

Gång- och cykelvägens placering samt utformning kommer att utredas vidare under planprocessen.

Tillstånd för att få framföra motordrivet fordon inom Sandsjöbacka naturreservet kommer att sökas.

Trafikverket kommer att planera för en gemensam arbetsprocess och presentation av MKB för vägplan och Natura 2000-prövning.

Ansökan om ingrepp i Natura 2000 kommer att lämnas in efter avslutad planprocess.

10. Källor

Svensk Naturförvaltning AB (2017) Naturvärdesinventering (NVI) Mölndal, väg 503, gång- och cykelväg, Spårhagavägen, Torredsvägen-Dammets byväg, 2017-11-29

Länsstyrelsens Informationskarta Västra Götaland (Besökt 2022-11-18)



TRAFIKVERKET

Trafikverket, 405 33 Göteborg. Besöksadress: Vikingsgatan 2-4
Telefon: 0771-921 921, Texttelefon: 020-600 650

www.trafikverket.se