

PM Kommunala planer

OKB Gävle-Kringlan dubbelspår Delen Gävle C-Tolvforsskogen

GKK01-10GR-025-01-0_0-0002

Järnvägsplan, 2023-05-20



Medfinansierat av Europeiska unionens
fond för ett sammanlänkat Europa

Innehåll

1. INLEDNING	3
2. BERÖRDA DETALJPLANER, KM 114+700 - 115+250	6
3. BERÖRDA DETALJPLANER, KM 115+250 - 115+640	21
4. BERÖRDA DETALJPLANER, KM 115+640 - 117+050	36
5. BERÖRDA DETALJPLANER, KM 117+050 - 118+400	46

1. Inledning

1.1. Introduktion till PM Kommunala planer

Syftet med *PM Kommunala planer* är att beskriva hur järnvägsplanen för Ostkustbanan Gävle–Kringlan, delen Gävle C–Tolvforsskogen påverkar kommunala detaljplaner. Järnvägen får inte byggas i strid mot en gällande detaljplan. Det innebär att Gävle kommun, i de fall där järnvägsplanen strider mot gällande detaljplan, kommer att ta fram nya detaljplaner som möjliggör järnvägsutbyggnaden eller upphäva de delar av berörd detaljplan som strider mot den. I de fall som den planerade järnvägen inte motverkar planens syfte eller bestämmelserna får dock mindre avvikelser göras. I några fall är gällande detaljplan förenlig med utbyggnad enligt järnvägsplanen.

PM Kommunala planer är upplagt enligt följande:

- Kapitel 1 tar upp allmän information om detaljplaner samt vad som gäller när en järnvägsplan berör detaljplaner. På en orienteringskarta, Figur 1, visas järnvägsplanens omfattning samt omfattningen av det permanenta markanspråket. Här visas även den indelning i fyra delsträckor som resten av dokumentet följer.
- I kapitel 2-4 redovisas berörda detaljplaner ordnade från järnvägsplanens början i centrala Gävle och vidare västerut till järnvägsplanens slut.
 - km 114+700 – 115+250 (avsnitt 2)
 - km 115+250 – 115+640 (avsnitt 3)
 - km 115+640 – 117+050 (avsnitt 4)
 - km 117+050 – 118+400 (avsnitt 5)

För varje detaljplan redovisas hur den berörs av järnvägsplanens permanenta och tillfälliga markanspråk samt hur Trafikverket bedömer detta. Av de totalt 19 detaljplaner som berörs av permanent markanspråk bedömer Trafikverket att järnvägsplanen är förenlig med fyra detaljplaner, bedöms kunna hanteras som mindre avvikelse från nio detaljplaner samt inte bedöms vara förenlig med sex detaljplaner. Två detaljplaner berörs endast av tillfälligt markanspråk.

Kartorna i kapitel 2-4 utgörs av utdrag ur kommunens detaljplaner samt järnvägsplanens markanspråk så som det redovisas på järnvägsplanens plankartor, med följande beteckningar:

J = ny järnvägsmark med äganderätt

Js = ny järnvägsmark med servitutsrätt

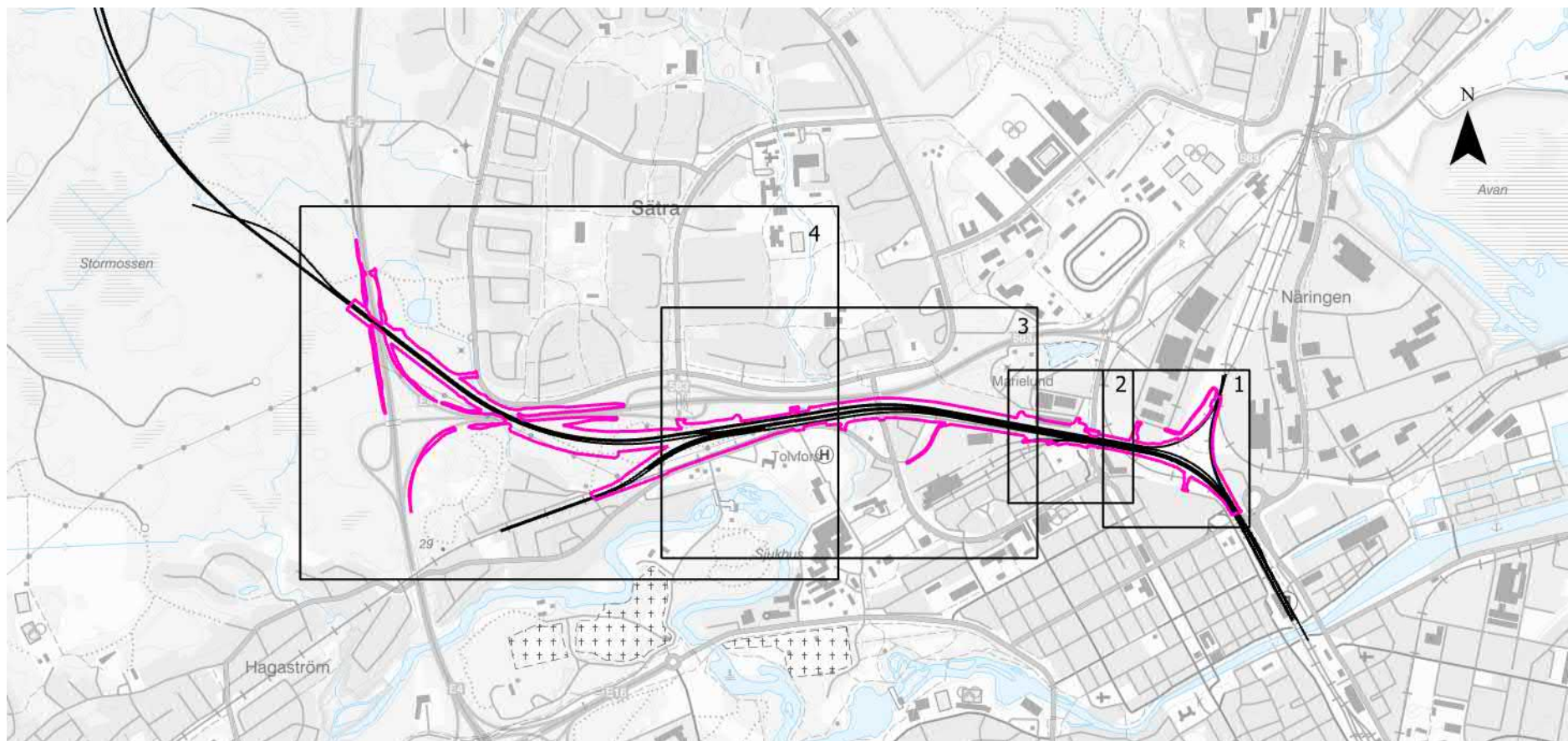
V = nytt vägområde med vägrätt

Vi = nytt vägområde med inskränkt vägrätt

T = område med tillfällig nyttjanderätt

Observera att markanspråk på fastigheter som ägs av Trafikverket inte redovisas på järnvägsplanens plankartor och därför inte heller har bokstavs-beteckningar på kartorna i detta PM.

I kapitlen 2-4 redovisas även pågående detaljplanearbete som beror på järnvägsplanen, eller som påverkar den.



Figur 1. Orienteringskarta med den indelning i delkartor som används i detta PM. Järnvägsplanens permanenta markanspråk anges med rosa begränsningslinjer.

1.2. Allmänt om detaljplaner

Detaljplaner är ett juridiskt bindande dokument som anger vad som får och inte får byggas eller anordnas inom ett visst område. Detaljplaner tas fram i enlighet med plan- och bygglagen (PBL). Kommunen har ett så kallat planmonopol, vilket innebär att det är kommunen som har befogenhet att anta detaljplaner och bestämma om detaljplaneläggning ska ske eller inte.

Områden i en detaljplan är antingen reglerade som kvartersmark (bostäder, kontor, handel, industri med mera) eller som allmän platsmark (GATA, VÄG, NATUR, PARK eller liknande). För att reglera utformning av ett område används egenskapsbestämmelser och för att planen ska vara möjlig att genomföra kan olika administrativa bestämmelser anges.

Syftet med en detaljplan framgår i dess planbeskrivning. I en detaljplan ska det även anges om det är kommunalt eller enskilt **huvudmannaskap för allmän plats**. Utgångspunkten är att kommunen ska vara huvudman, men även enskilda fastighetsägare, eller samfällighetsföreningar kan vara huvudman om det finns särskilda skäl till det.

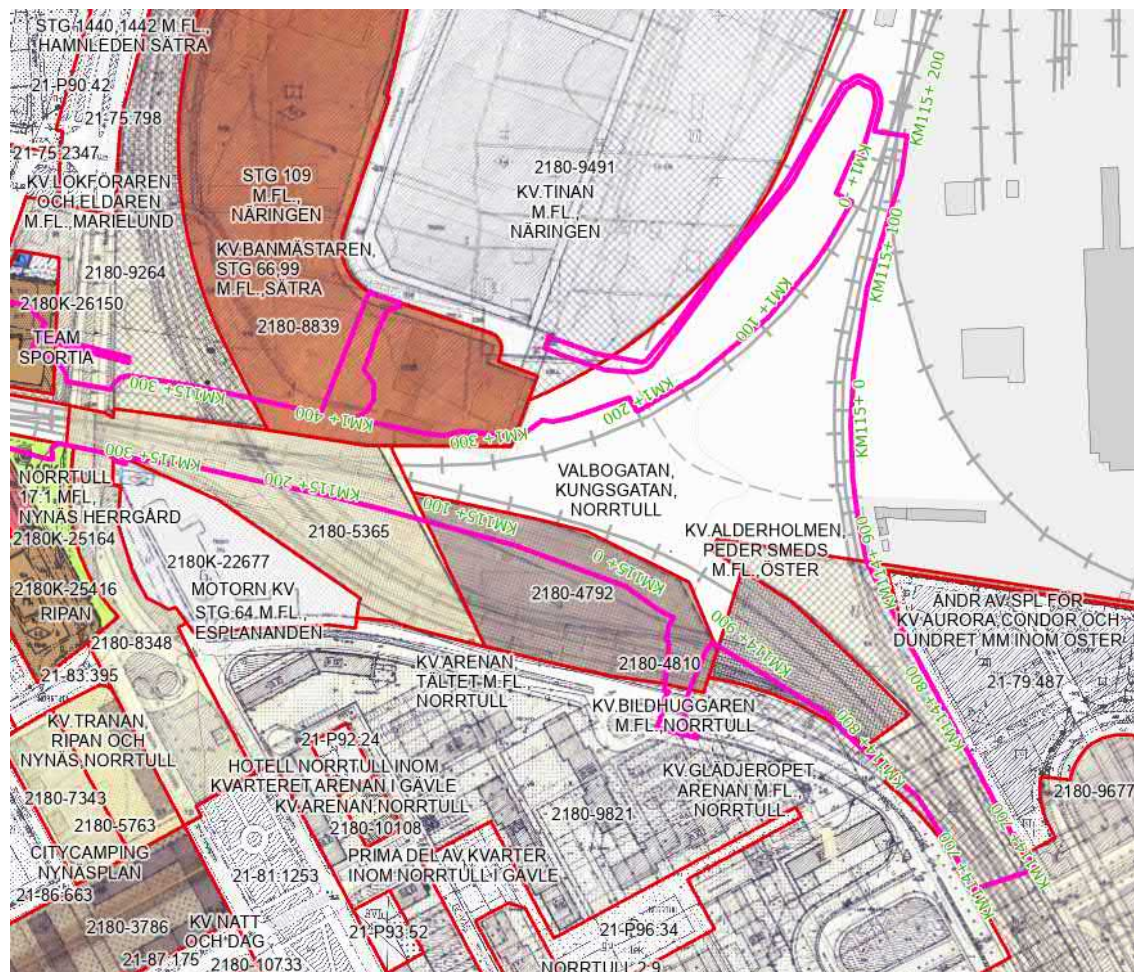
Detaljplanen medför i princip en rätt att bygga i enlighet med planen under en särskild angiven **genomförandetid**, som är minst 5 och högst 15 år. Efter att genomförandetiden gått ut fortsätter planen att gälla, med den skillnaden att planen då kan ersättas, ändras eller upphävas utan att berörda kan ställa ersättningsanspråk för förlorade rättigheter.

1.3. Äldre planer

Innan plan- och bygglagen (PBL) trädde i kraft år 1987 gällde byggnadslagen från 1947. Enligt byggnadslagen hanterades det som idag kallas detaljplaneläggning med stadsplan och byggnadsplan. Med stadsplan gjordes detaljerade regleringar inom planområden i staden. Med byggnadsplan reglerades bebyggelse utanför staden. Dessa äldre planer gäller idag som detaljplaner men har inte längre någon genomförandetid.

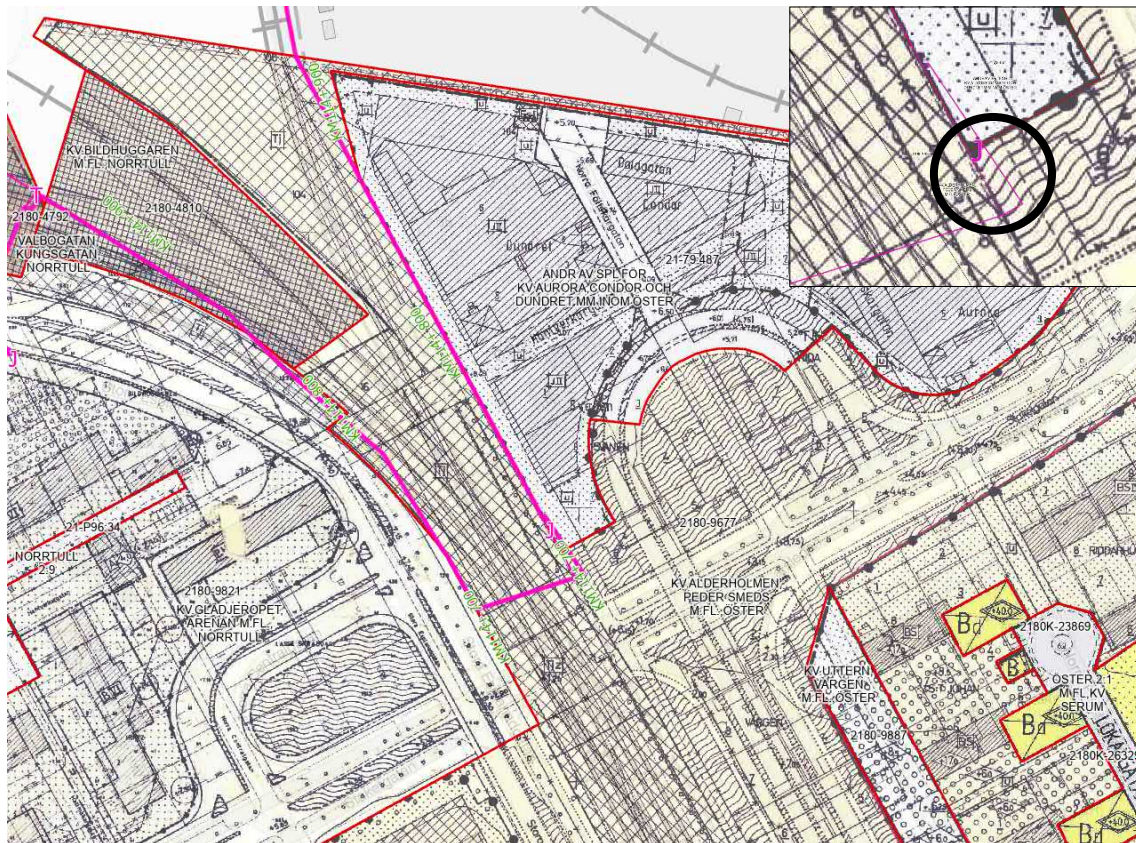
I stadsplaner gäller kommunalt huvudmannaskap för allmän plats kommunalt, medan det i byggnadsplaner är enskilt huvudmannaskap.

2. Berörda detaljplaner, km 114+700 – 115+250



Figur 2. Utdrag ur kommunens "planmosaik" som visar gällande detaljplaner, med järnvägsplanens permanenta markanspråk (rosa linjer) och plangränser för detaljplaner (röda linjer).

2.1. Förslag till ändring och utvidgning av stadsplanen för stadsdelen Öster samt för kv. Alderholmen, Peder Smeds delar av kv. Irrtz och Lasse Skräddare samt kv. Påvel Ångerman m.m. i Gävle stad (2180-9677). Cirka km 114+700 – 114+820.



Figur 3. Detaljplan 2180-9677 med järnvägsplanens markanspråk (rosa linjer) och plangränser för detaljplaner (röda linjer). J=ny järnvägsmark med äganderätt. Cirkeln på kartan markerar järnvägsplanens markanspråk inom denna detaljplan, förutom det markanspråk som sker på Trafikverkets fastighet.

Laga kraft: 1966-09-23

Genomförandetid: Har gått ut.

Huvudman för allmän plats: Gävle kommun.

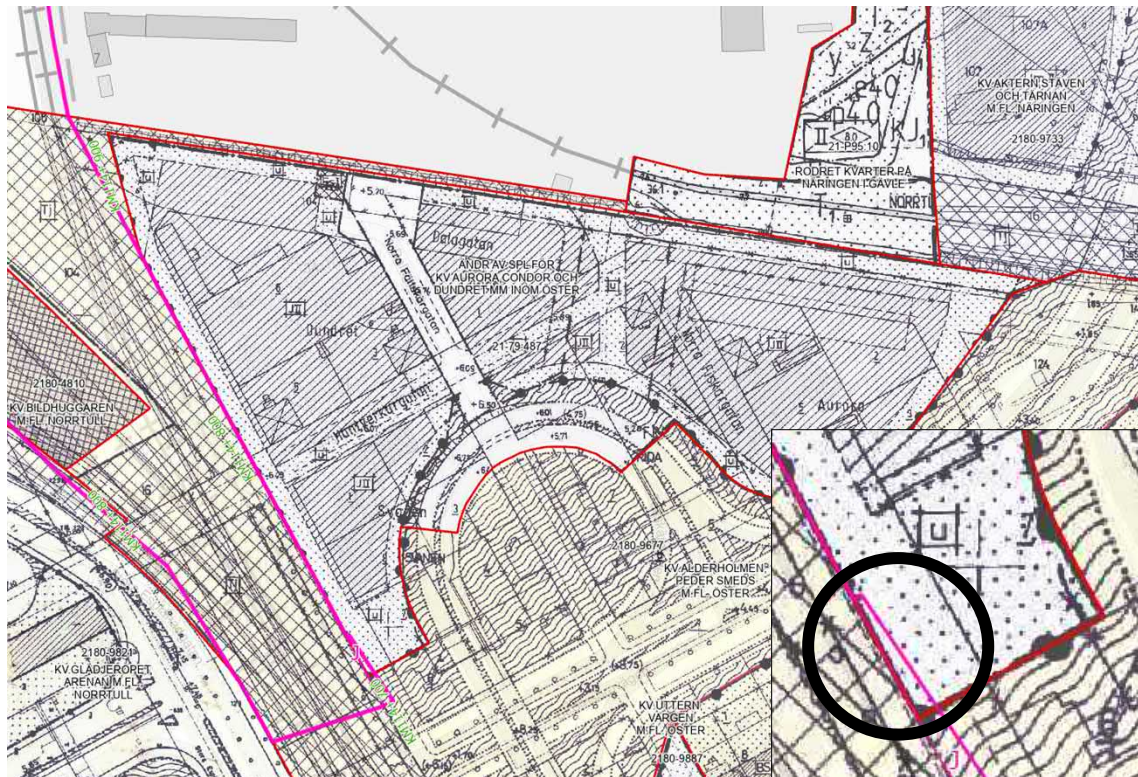
Syfte: Att möjliggöra förnyelse inom stadsdelen, med bostadsbebyggelse, skola, lekskola, planskild korsning med järnvägen, breddning av Staketgatan med mera. Beträffande järnvägssträckningen bekräftas pågående markanvändning.

Anspråk: Permanent markanspråk (J) för nytt spår med slanter och personskyddsstängsel inom mark planlagd som allmän plats/park eller plantering. Cirka 40 m² mark tas i anspråk.

Järnvägsplanens markanspråk inom mark planlagd som järnvägsområde (Tj) ligger på Trafikverkets fastighet och redovisas därför inte på järnvägsplanens plankarta. Det finns därmed inte heller bokstavsbezeichnungar för det permanenta markanspråket på kartan ovan.

Trafikverkets bedömning: Intrånget för järnvägsanläggningen är marginellt (cirka 40 m²) och ligger i utkanten av detaljplaneområdet, i anslutning till befintlig järnväg. Trafikverkets bedömning är att syftet med detaljplanen inte motverkas och att en mindre avvikelse från detaljplanen kan vara möjlig.

2.2. Förslag till ändring av stadsplanen för kv. Aurora, Condor och Dundret m.m. inom Öster i Gävle kommun (21-79:487). Cirka km 114+720 – 114+740.



Figur 4. Detaljplan 21-79:487 med järnvägsplanens markanspråk (rosa linjer) och plangränser för detaljplaner (röda linjer). J=ny järnvägsmark med äganderätt. Cirkeln på kartan markerar järnvägsplanens markanspråk inom denna detaljplan.

Laga kraft: 1978-12-07

Genomförandetid: Har gått ut.

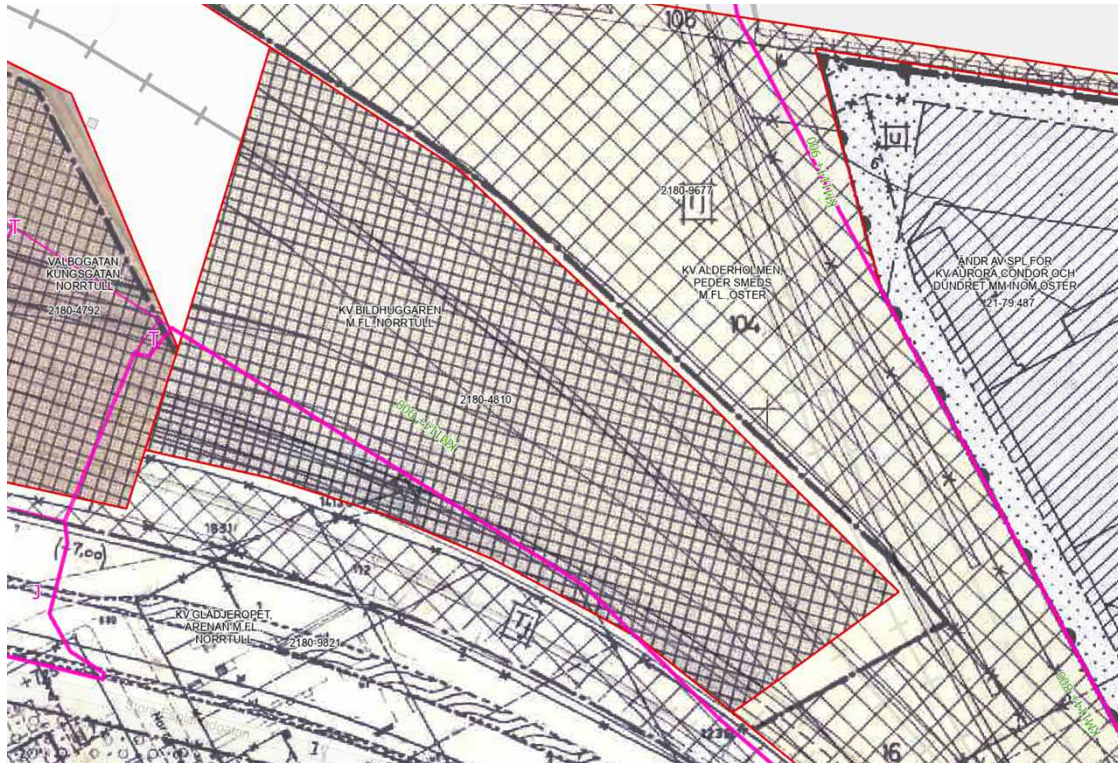
Huvudman för allmän plats: Gävle kommun.

Syfte: Att skapa ett industrikvarter, lämpligt att bebygga med s.k. hantverkshus eller industriradhus samt att lösa tillfartsproblemet för näringsidkare etablerade i området.

Anspråk: Permanent markanspråk (J) för personskyddsstängsel inom mark planlagd som kvartersmark/område för industriändamål (J), mark som inte får bebyggas men ska vara tillgänglig för underjordiska ledningar (u). Cirka 30 m² mark tas i anspråk.

Trafikverkets bedömning: Intrånget för järnvägsanläggningen är marginellt (cirka 30 m²) och ligger i utkanten av detaljplaneområdet, i anslutning till befintlig järnväg. Trafikverkets bedömning är att syftet med detaljplanen inte motverkas och att en mindre avvikelser från detaljplanen kan vara möjlig.

2.3. Förslag till ändring av stadsplanen för område vid kv. Bildhuggaren i Gävle stad (2180-4810). Cirka km 114+700 – 114+950.



Figur 5. Detaljplan 2180-4810 med järnvägsplanens markanspråk (rosa linjer) och plangränser för detaljplaner (röda linjer).

Laga kraft: 1941-07-25

Genomförandetid: Har gått ut.

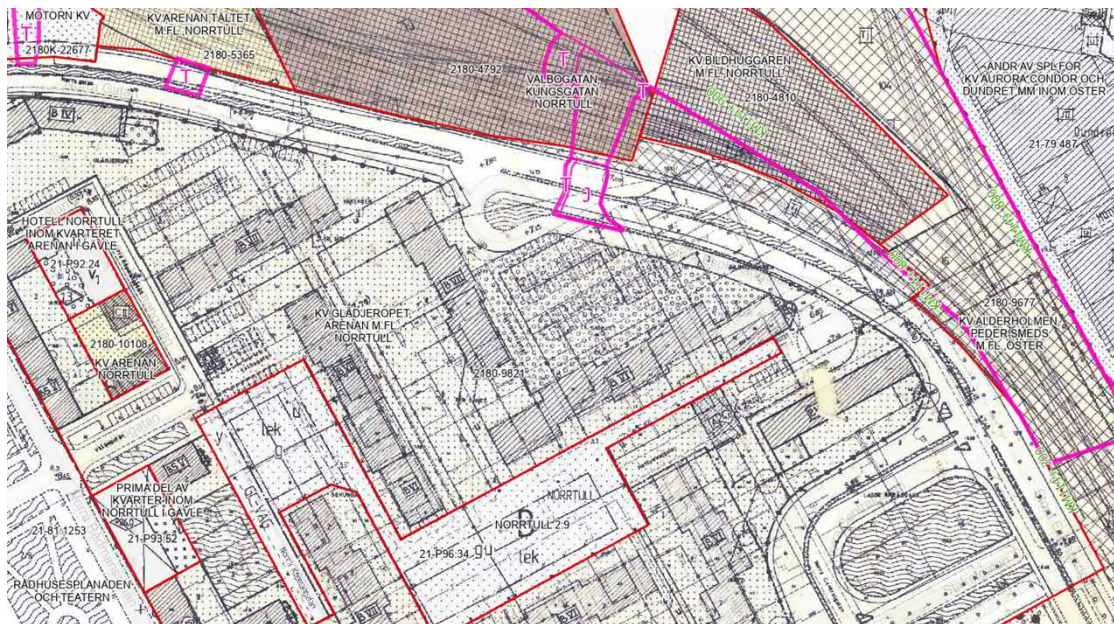
Huvudman för allmän plats: Gävle kommun.

Syfte: Reglering av gränsen mellan kvarteret Bildhuggaren och järnvägsområdet samt att säkerställa lämpligt byggande.

Anspråk: Permanent markanspråk (J) för nytt spår med slänter och personskyddsstängsel inom mark planlagd som trafikområde för järnvägsändamål (Tj). Markanspråket ligger på Trafikverkets fastighet och redovisas därför inte på plankartan. Det finns därmed inte heller bokstavsbezeichnungar för markanspråket på kartan ovan.

Trafikverkets bedömning: Järnvägsplanen bedöms vara förenlig med detaljplanens syfte.

2.4. Förslag till ändring av stadsplanen för kvarteren Glädjeropet, Arenan m.fl. Gävle NO inom Gävle stad (2180-9821). Cirka km 114+950 – 115+150.



Figur 6. Detaljplan 2180-9821 med järnvägsplanens markanspråk (rosa linjer) och plangränser för detaljplaner (röda linjer). J=ny järnvägsmark med äganderätt. T=Område med tillfällig nyttjanderätt.

Laga kraft: 1967-07-06

Genomförandetid: Har gått ut.

Huvudman för allmän plats: Gävle kommun.

Syfte: Planförslaget medger en exploatering av cirka 60 000 m² för i huvudsak bostadsändamål.

Anspråk: Permanent markanspråk (Js) avseende servitut för serviceväg 551. Serviceväg 551 ligger inom mark planlagd som allmän plats/gata samt allmän plats/park eller plantering. Marken som tas i anspråk utgörs av en gräs- och trädbevuxen yta mellan befintlig gata och järnvägen. Cirka 500 m² mark planlagd som gata samt cirka 20 m² mark planlagd som park eller plantering tas i anspråk.

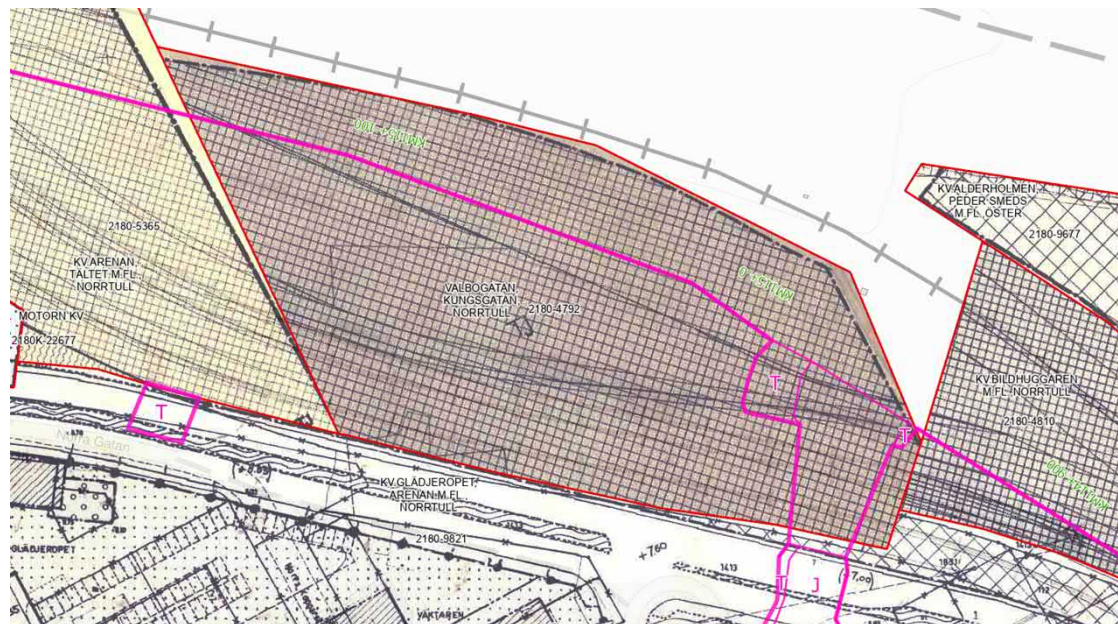
Trafikverkets bedömning: Intrånget för serviceväg 551 är marginellt (cirka 520 m²) i förhållande till att stadsplanen medger en exploatering av cirka 60 000 m² för i huvudsak bostadsbebyggelse. Utbyggnaden av bostäder enligt plan är sedan länge genomförd och den gata som redovisas i plan är inte realiserad. Stora Esplanadgatan är idag inte den huvudtrafikled som avsågs i planen utan en lokalgata med vändzon. Trafikverkets bedömning är att syftet med detaljplanen inte motverkas och att en mindre avvikelse från detaljplanen kan vara möjlig.

Tillfälligt nyttjande: Se nästa sida.

Tillfälligt nyttjande: I järnvägsplanen angivna områden för tillfälligt nyttjande inom denna detaljplan framgår av nedanstående tabell.

Berörd sektion/ sektioner av järnvägsplanen	Tillfällig nyttjanderätt	Areal berörd del (kvm)	Tillåten markanvändning enligt detaljplan	Nuvarande markanvändning
Ca km 114+940 – km 114+955 vänster. Plankarta 0001.	T4 - Arbetsväg	<i>kompletteras efter samrådet</i>	Allmän plats/gata samt allmän plats/park eller plantering	Gräs- och trädbevuxen yta mellan gata och järnväg.
Ca km 115+120- 115+150 vänster. Plankarta 0001.	T4 - Arbetsväg	<i>kompletteras efter samrådet</i>	Allmän plats/gata samt allmän plats/park eller plantering	Hårdgjord yta (vändzon) samt gräs- och trädbevuxen yta mellan gata och järnväg.
Ca km 115+200- 115+210 vänster. Plankarta 0001.	T4 - Arbetsväg	<i>kompletteras efter samrådet</i>	Allmän plats/gata	Hårdgjord yta (in- och utfart samt parkeringsplats).

2.5. Förslag till ändring av stadsplanen för område norr om Valbo- och Kungsgatorna i Gävle stad (2180-4792). Cirka km 114+950 – 115+150.



Figur 7. Detaljplan 2180-4792 med järnvägsplanens markanspråk (rosa linjer) och plangränser för detaljplaner (röda linjer). T=område med tillfällig nyttjanderätt.

Laga kraft: 1941-02-28

Genomförandetid: Har gått ut.

Huvudman för allmän plats: Gävle kommun.

Syfte: Säkerställande av lämpligt bebyggande samt på grund av önskemål om lämplig tomt för bussgarage.

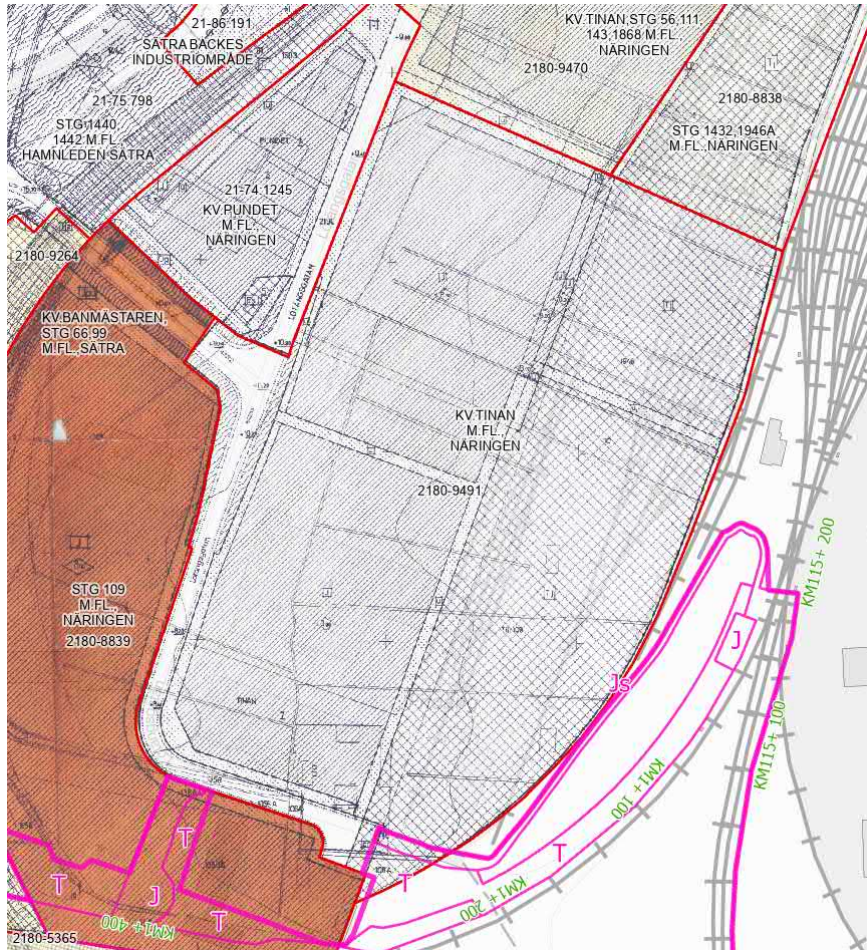
Anspråk: Permanent markanspråk (J) för nytt spår med slänter, serviceväg, teknikgård och personskyddsstängsel inom mark planlagd som järnvägsområde (Tj). Markanspråket ligger på Trafikverkets fastighet och redovisas därför inte på plankartan. Det finns därmed inte heller bokstavsbezeichnungar för det permanenta markanspråket på kartan ovan.

Trafikverkets bedömning: Järnvägsplanen bedöms vara förenlig med detaljplanens syfte.

Tillfälligt nyttjande: I järnvägsplanen angivna områden för tillfälligt nyttjande inom denna detaljplan framgår av nedanstående tabell.

Berörd sektion/ sektioner av järnvägsplanen	Tillfällig nyttjanderätt	Areal berörd del (kvm)	Tillåten markanvändning enligt detaljplan	Nuvarande markanvändning
Ca km 114+950 – km 114+955 vänster. Plankarta 0001.	T4 – Arbetsväg	kompletteras efter samrådet	Järnvägsområde (Tj)	Gräs- och trädbevuxen yta mellan järnvägsspåren.
Ca km 114+980-115+000 vänster. Plankarta 0001.	T4 – Arbetsväg	kompletteras efter samrådet	Järnvägsområde (Tj)	Gräs- och trädbevuxen yta mellan järnvägsspåren.

2.6. Förslag till ändring av stadsplanen för kvarteret Tinan m.m. i Gävle stad (2180-9491). Cirka km 115+000 – 115+200.



Figur 8. Detaljplan 2180-9491 med järnvägsplanens markanspråk (rosa linjer) och plangränser för detaljplaner (röda linjer). Js=ny järnvägsmark med servitutsrätt. T=Område med tillfällig nyttjanderätt.

Laga kraft: 1965-10-01

Genomförandetid: Har gått ut

Huvudman för allmän plats: Gävle kommun

Syfte: Att tillgodose ett industriföretags behov av större tomt djup. Det sker genom en mindre utökning mot öster av kv Tinan genom att en del av det järnvägsområde som utlagts för industrispår minskats i bredd.

Anspråk: Permanent markanspråk (Js) avseende servitut för serviceväg inom mark planlagd som område för järnvägsändamål (Tj). För en mindre del av detta markanspråk, vid anslutning på Lötångsgatan, anges även att marken ska vara tillgänglig för allmän gatutrafik (z). Servicevägen är placerad på en befintlig väg.

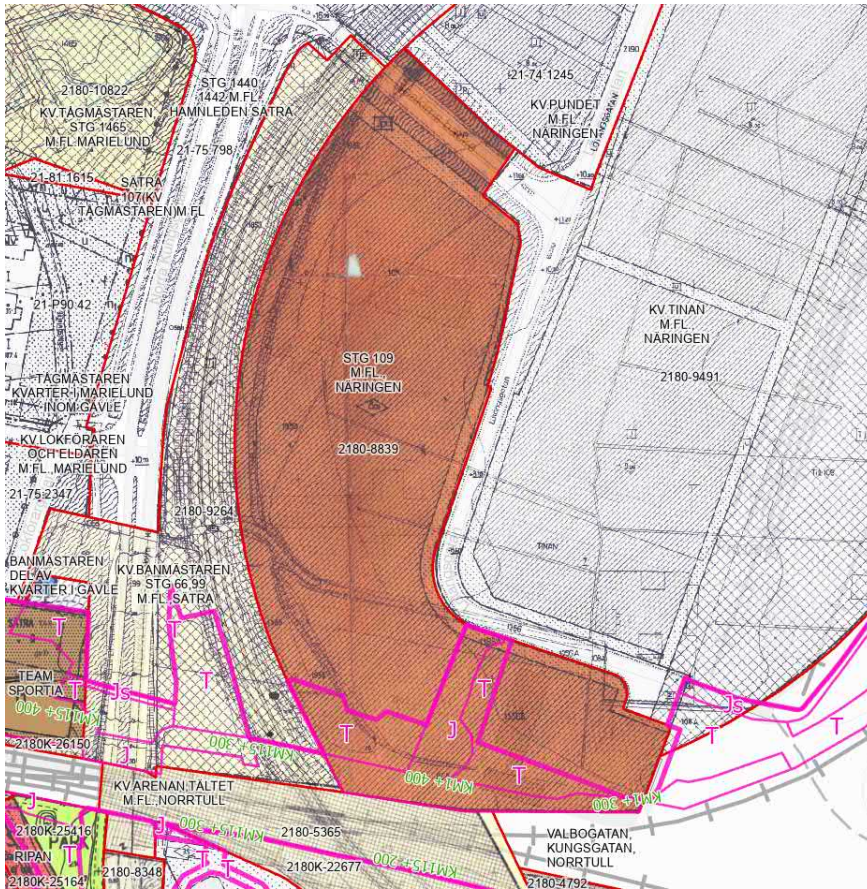
Trafikverkets bedömning: Järnvägsplanen bedöms vara förenlig med detaljplanens syfte.

Tillfälligt nyttjande: Se nästa sida.

Tillfälligt nyttjande: I järnvägsplanen angivet område för tillfälligt nyttjande inom denna detaljplan framgår av nedanstående tabell.

Berörd sektion/ sektioner av järnvägsplanen	Tillfällig nyttjanderätt	Areal berörd del (kvm)	Tillåten markanvändning enligt detaljplan	Nuvarande markanvändning
Ca km 1+250 (triangelspåret) - 115+110 (OKB) höger. Plankarta 0001.	T1 – Anläggnings- arbeten, T2 – Etablering	<i>kompletteras efter samrådet</i>	Område för järnvägsändamål (Tj).	Restyta mellan järnvägsspår och bebyggelse, hårdgjort yta för parkering.

2.7. Förslag till stadsplan för delar av stadsäga 109 m.fl. i Gävle stad (2180-8839). Cirka km 115+100 – 115+310.



Figur 9. Detaljplan 2180-8839 med järnvägsplanens markanspråk (rosa linjer) och plangränser för detaljplaner (röda linjer). J=ny järnvägsmark med äganderätt. T=Område med tillfällig nyttjanderätt.

Laga kraft: 1962-02-24

Genomförandetid: Har gått ut.

Huvudman för allmän plats: Gävle kommun.

Syfte: Området disponeras för industriändamål samt järnvägsändamål, med tillträde via en bro över järnvägen.

Anspråk: Permanent markanspråk (J) för nytt spår med slänter, personskyddsstängsel och serviceväg 554 ligger inom mark planlagd för industriändamål (J), varav en liten del i norr inte får bebyggas.

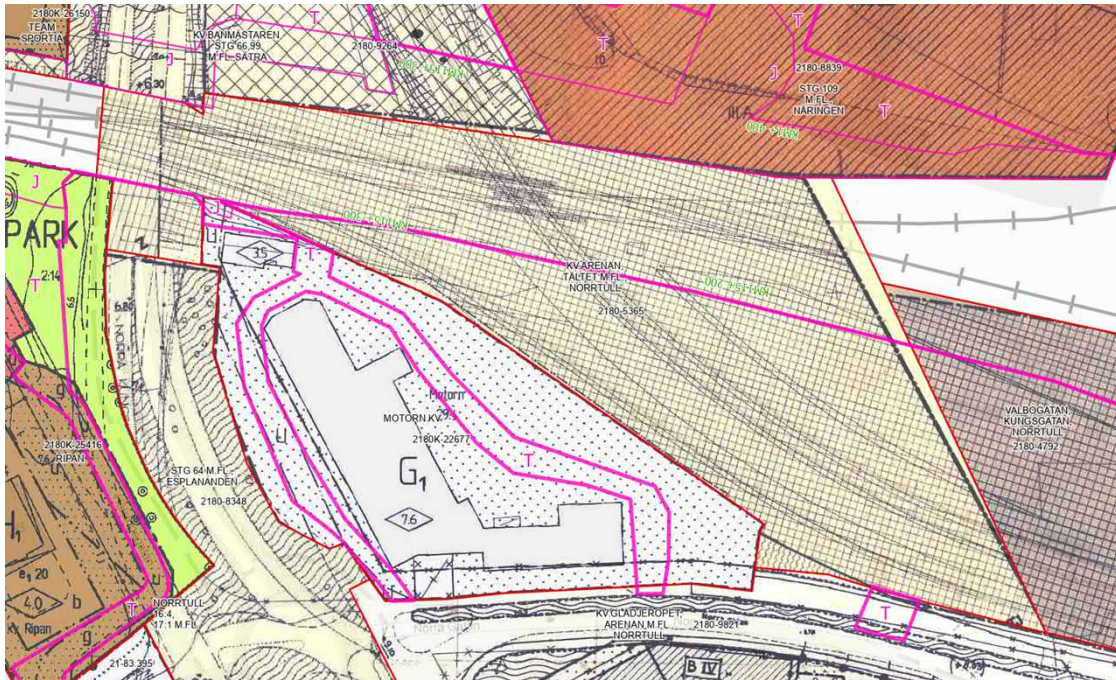
Trafikverkets bedömning: Järnvägsplanen bedöms inte vara förenlig med detaljplanens syfte. De delar som berörs av järnvägsplanen bedöms behöva upphävas.

Tillfälligt nyttjande: Se nästa sida.

Tillfälligt nyttjande: I järnvägsplanen angivna områden för tillfälligt nyttjande inom denna detaljplan framgår av nedanstående tabell.

Berörd sektion/ sektioner av järnvägsplanen	Tillfällig nyttjanderätt	Areal berörd del (kvm)	Tillåten markanvändning enligt detaljplan	Nuvarande markanvändning
Ca km 115+100 - 115+200 höger. Plankarta 0001.	T1 – Anläggnings- arbeten	<i>kompletteras efter samrådet</i>	Område för industriändamål (J)	Grönyta, byggnad
Ca km 115+200– 115+220 höger. Plankarta 0001.	T4 – Arbetsväg	<i>kompletteras efter samrådet</i>	Område för industriändamål (J)	Grönyta, hårdjord yta
Ca km 115+220– 115+300 höger. Plankarta 0001.	T1 – Anläggnings- arbeten	<i>kompletteras efter samrådet</i>	Område för industriändamål (J)	Grönyta

2.8. Förslag till ändring och utvidgning av stadsplanen för kv. Arenan och Tältet samt område norr om Centralgatan i Gävle stad (2180-5365). Cirka km 115+150 – 115+400.



Figur 10. Detaljplan 2180-5365 med järnvägsplanens markanspråk (rosa linjer) och plangränser för detaljplaner (röda linjer). T=Område med tillfällig nyttjanderätt.

Laga kraft: 1944-08-04

Genomförandetid: Har gått ut.

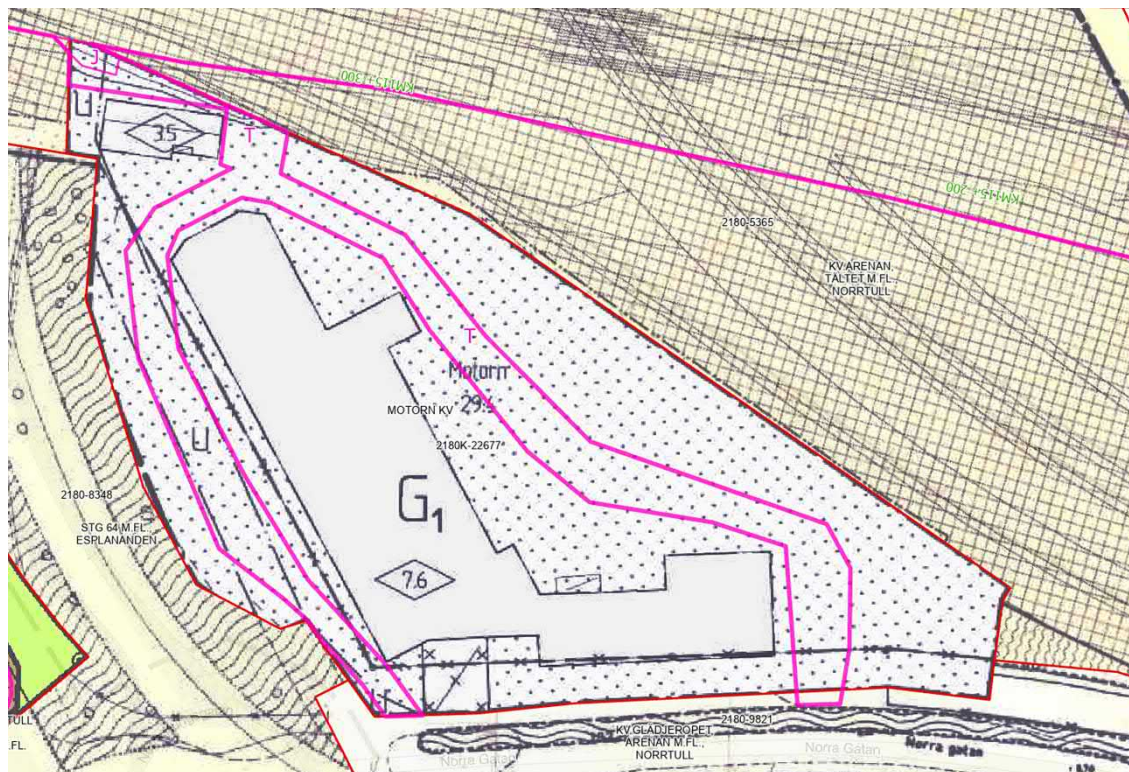
Huvudman för allmän plats: Gävle kommun.

Syfte: Att ett område beläget intill järnvägen öster om Rådmansgatan ska få bebyggas med byggnader för bilreparationsverkstäder.

Anspråk: Permanent markanspråk (J) för nytt spår med slänter och personskyddsstängsel inom mark planlagd för järnvägsändamål (Tj). Markanspråket ligger på Trafikverkets fastighet och redovisas därför inte på plankartan. Det finns därmed inte heller bokstavsbezeichnungar för det permanenta markanspråket på kartan ovan.

Trafikverkets bedömning: Järnvägsplanen bedöms vara förenlig med detaljplanens syfte.

2.9. Kv. Motorn, f.d. GDG-garaget. Detaljplan för fastigheten Norrtull 29:4 samt del av fastigheten Norrtull 2:14 (2180K-22677). Cirka km 115+200-115+350.



Figur 11. Detaljplan 2180K-22677 med järnvägsplanens markanspråk (rosa linjer) och plangränser för detaljplaner (röda linjer). J=ny järnvägsmark med äganderätt, T=Område med tillfällig nyttjanderätt.

Laga kraft: 2000-09-19

Genomförandetid: Fem år (har gått ut).

Huvudman för allmän plats: Planen innehåller ingen allmän platsmark.

Syfte: Att göra det möjligt att utöka fastigheten Norrtull 29:4 till att omfatta även den mark som redan idag utnyttjas för parkering och manöverytor för den befintliga verksamheten.

Anspråk: Permanent markanspråk (J) för slänter tillhörande nytt spår ligger inom mark planlagd som kvartersmark/garage- och verkstadsändamål (G1), delvis inom u-område (ska vara tillgängligt för underjordiska ledningar). Marken får endast bebyggas med mindre skärmtak.

Trafikverkets bedömning: Intrånget för järnvägsanläggningen är marginellt (cirka 50 m²) och ligger i utkanten av detaljplaneområdet, i anslutning till befintlig järnväg. Trafikverkets bedömning är att syftet med detaljplanen inte motverkas och att en mindre avvikelse från detaljplanen kan vara möjlig.

Tillfälligt nyttjande: Se nästa sida.

Tillfälligt nyttjande: I järnvägsplanen angivna områden för tillfälligt nyttjande inom denna detaljplan framgår av nedanstående tabell.

Berörd sektion/ sektioner av järnvägsplanen	Tillfällig nyttjanderätt	Areal berörd del (kvm)	Tillåten markanvändning enligt detaljplan	Nuvarande markanvändning
Ca km 115+200- 115+350 vänster. Plankarta 0002.	T4 - Arbetsväg	<i>kompletteras efter samrådet</i>	Kvartersmark: garage och verkstadsändamål (G), får endast bebyggas med mindre skärmtak.	Hårdgjord yta, restyta mellan järnvägsspår och bebyggelse.
Ca km 115+310- 115+350 vänster. Plankarta 0002	T1 - Anläggningsarbeten	<i>kompletteras efter samrådet</i>	Se ovan	Hårdgjord yta.

2.10. Pågående detaljplanearbete

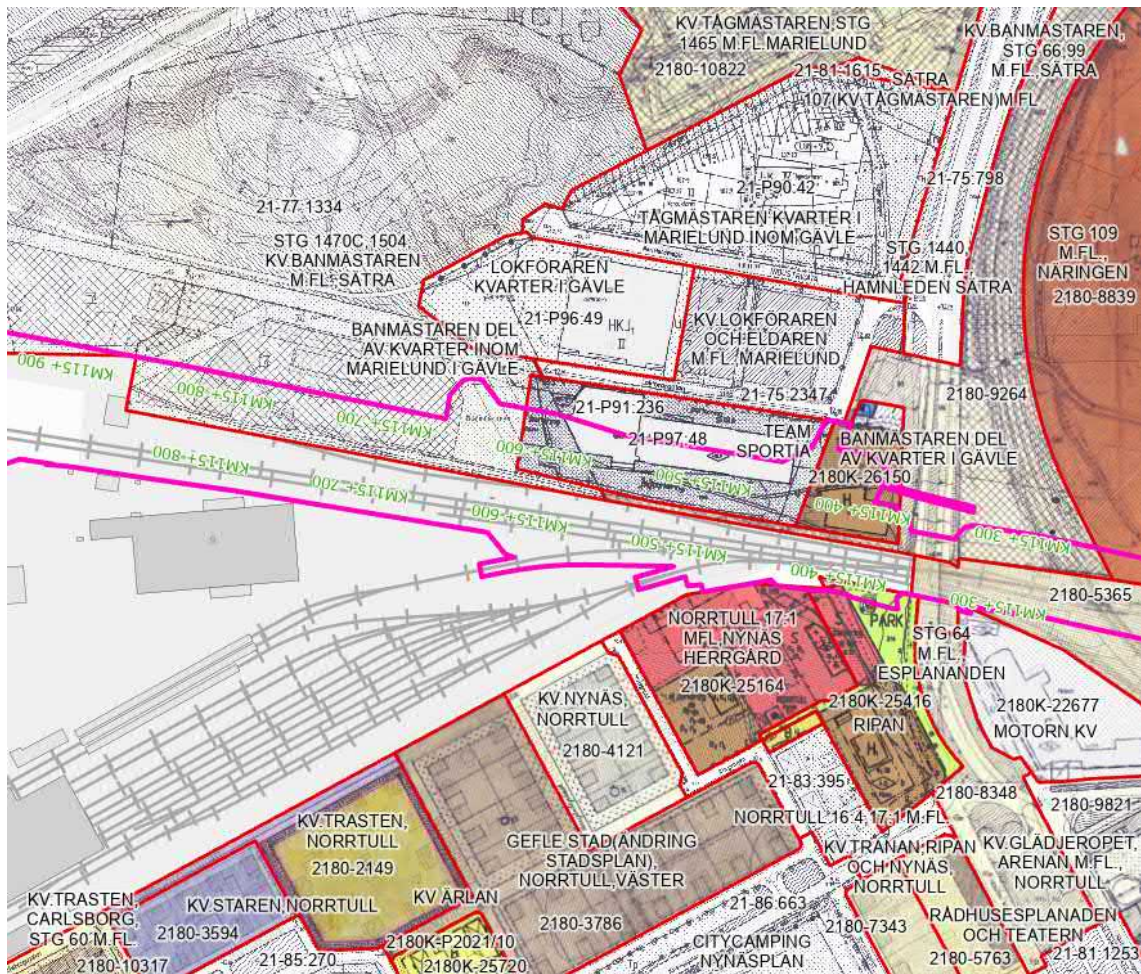
Gävle kommuns pågående detaljplanearbete i det område som berörs av järnvägsplanen på denna del av sträckan redovisas i tabell nedan samt Figur 12.

Beteckning enl. Figur 12	Detaljplan (namn)	Diarie-nummer	Bakgrund	Skede
A	Såtra 104:5 m.fl., Upphävande av hela eller delar av detaljplaner, aktbeteckn. 2180-8839	22SBN 241	Gävle kommun, Övergripande Planering har ansökt om upphävande av hela eller delar av detaljplaner längs sträckan Skånbergsbron-Gävle C för att möjliggöra upprättande av järnvägsplan för aktuell sträcka.	Planbesked



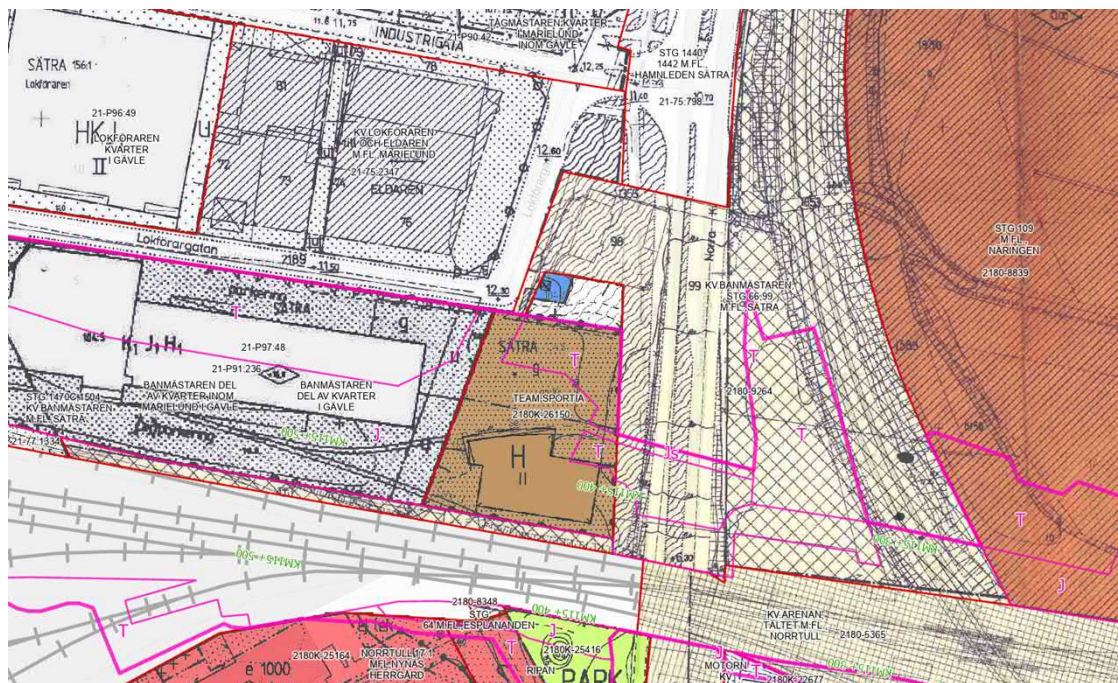
Figur 12. Pågående detaljplanearbete inom delen km 114+700 – 115+250.

3. Berörda detaljplaner, km 115+250 – 115+640



Figur 13. Utdrag ur kommunens "planmosaik" som visar gällande detaljplaner, med järnvägsplanens permanenta markanspråk (rosa linjer) och plangränser för detaljplanerna (röda linjer).

3.1. Förslag till ändring och utvidgning av stadsplanen för del av kvarteret Banmästaren, stg 66, 99, 1462, 1465, 1471L, 1471M m.fl. i Gävle stad (2180-9264). Cirka km 115+250 – 115+400.



Figur 14. Detaljplan 2180-9464 med järnvägsplanens markanspråk (rosa linjer) och plangränser för detaljplaner (röda linjer). J=ny järnvägsmark med äganderätt. Js=ny järnvägsmark med servitutsrätt. T=Område med tillfällig nyttjanderätt.

Laga kraft: 1964-04-17

Genomförandetid: Har gått ut.

Huvudman för allmän plats: Gävle kommun.

Syfte: Att lägga ut en tomt för handels- och industriändamål i kv Banmästaren och illustrera stadens blivande utfart mot norr enligt trafikledsplanen samt anslutningsväg till den nya stadsdelen Sätra.

Anspråk: Permanent markanspråk (J) för nytt spår med slänter, personskyddsstängsel och järnvägsbro ligger dels inom mark planlagd som område för järnvägsändamål (Tj), dels inom mark planlagd som allmän plats/gatumark samt allmän plats/park. Servitut för avvattningsanläggning (Js) ligger inom mark planlagd som område för järnvägsändamål (Tj) och mark planlagd som allmän plats/gatumark samt allmän plats/park. Cirka 500 m² mark planlagd för järnvägsändamål, samt cirka 450 m² mark planlagd som gatumark eller park tas i anspråk, (utöver det markanspråk som rör Trafikverkets fastighet).

Markanspråk inom mark planlagd som järnvägsområde (Tj) på Trafikverkets fastighet redovisas inte på plankartan. Det finns därmed inte heller bokstavs-beteckningar för det markanspråket på kartan ovan.

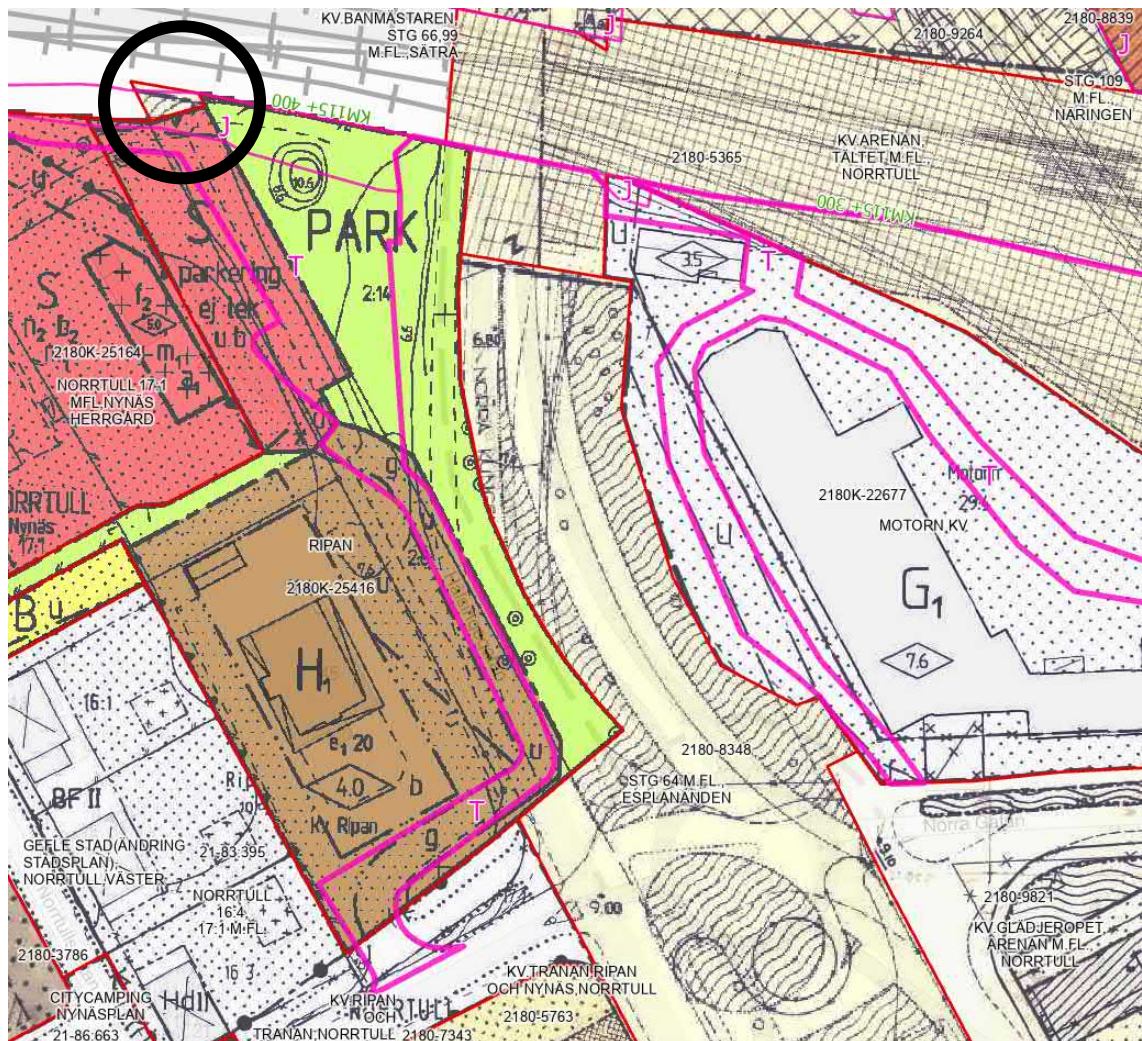
Trafikverkets bedömning: Markintrånget berör ytor i anslutning till befintlig järnväg och det är fortfarande möjligt att ha en allmän gata på platsen i enlighet med detaljplanen. Avvattningsanläggningen kommer att ligga under mark och påverkar inte möjlighet till allmän

gata. Trafikverkets bedömning är att syftet med detaljplanen inte motverkas och att en mindre avvikelse från detaljplanen kan vara möjlig.

Tillfälligt nyttjande: järnvägsplanen angivna områden för tillfälligt nyttjande inom denna detaljplan framgår av nedanstående tabell.

Berörd sektion/ sektioner av järnvägsplanen	Tillfällig nyttjanderätt	Areal berörd del (kvm)	Tillåten markanvändning enligt detaljplan	Nuvarande markanvändning
Ca km 115+300– 115+350 höger. Plankarta 0002.	T1 – Anläggnings- arbeten, T2 - Etablering	<i>kompletteras efter samrådet</i>	Område för järnvägs- ändamål (Tj).	Järnväg samt restytor
Ca km 115+35– 115+360 höger. Plankarta 0002.	T4 - Arbetsväg	<i>kompletteras efter samrådet</i>	Område för järnvägs- ändamål (Tj).	Järnväg samt restytor

3.2. Förslag till ändring av stadsplanen för del av stg 64 m.fl. i n. delen av Rådhusplanaden i Gävle stad (2180-8348). Cirka km 115+250 – 115+450.



Figur 15. Detaljplan 2180-8348 med järnvägsplanens markanspråk (rosa linjer) och plangränser för detaljplaner (röda linjer). J=ny järnvägsmark med äganderätt. Observera att västra delen av detaljplan 2180-8348 till stor del är utsläckt av detaljplan 2180K-25416, men en liten spets i övre nordvästra hörnet återstår. Cirkeln på kartan markerar järnvägsplanens markanspråk inom denna detaljplan.

Laga kraft: 1959-02-03

Genomförandetid: Har gått ut.

Huvudman för allmän plats: Gävle kommun.

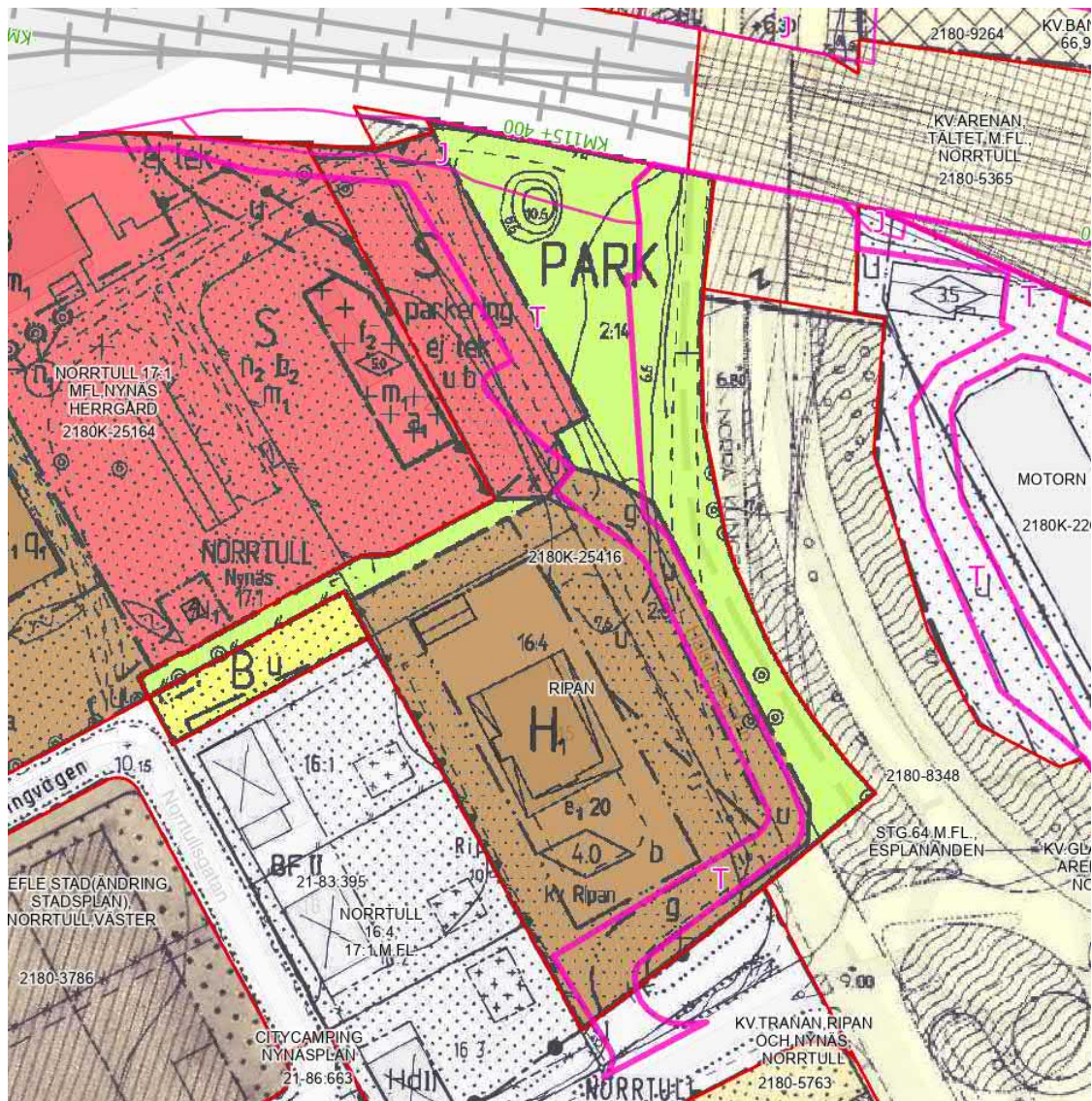
Syfte: Ändring av gatuanslutningen till järnvägsviadukten så att Norra Kungsgatan och Norra Rådhusplanen ska kunna enkelriktas samt anpassning av tomt för bensinstation.

Anspråk: Permanent markanspråk (J) för nytt spår med slänter och bullerskyddsskärm ligger inom en mark planlagd som allmän plats/park eller plantering. Cirka 100 m² mark planlagd som allmän plats/park eller plantering tas i anspråk.

Trafikverkets bedömning: Intrånget för permanent markanspråk är marginellt (cirka 100 m²). Det rör sig om ett mycket litet område i utkanten av detaljplaneområdet.

Trafikverkets bedömning är att syftet med detaljplanen inte motverkas och att en mindre avvikelse från detaljplanen kan vara möjlig.

3.3. Del av kv. Ripan. Detaljplan för restaurang m.m. (2180K-25416). Cirka km 115+350 – 115+450.



Figur 16. Detaljplan 2180K-25416 med järnvägsplanens markanspråk (rosa linjer) och plangränser för detaljplaner (röda linjer). J=ny järnvägsmark med äganderätt, T=Område med tillfällig nyttjanderätt.

Laga kraft: 2009-03-04

Genomförandetid: Fem år (har gått ut).

Huvudman för allmän plats: Gävle kommun.

Syfte: Att möjliggöra för en befintlig förskola att nyttja befintlig infart till Max restaurang för infart och parkering till förskolan samt att utöka Max tomt för det ändamålet.

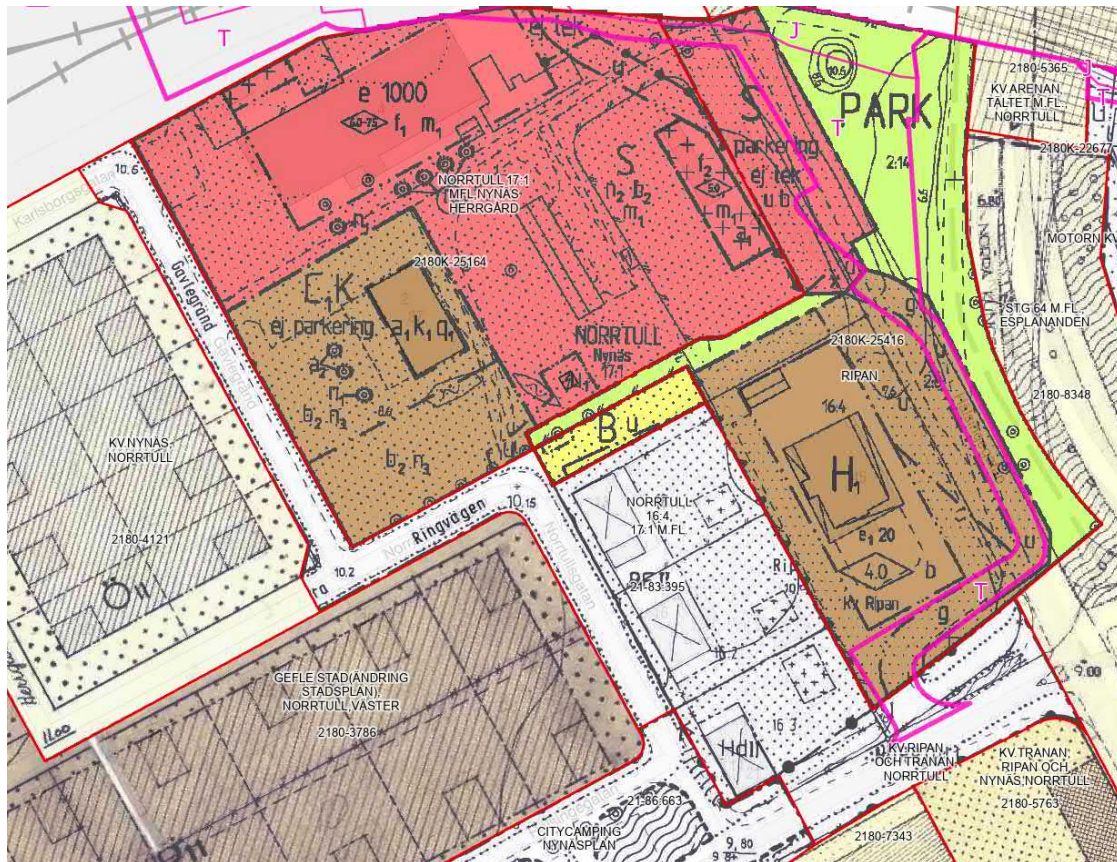
Anspråk: Permanent markanspråk (J) för slänter och bullerskyddsskärm ligger inom mark planlagd som allmän plats/park och kvartersmark/skola (S). Den aktuella kvartersmarken är markerad som mark som inte får bebyggas och även markerad "ej parkering, ej lek". Cirka 400 m² mark planlagd som allmän plats/park respektive cirka 100 m² planlagd som kvartersmark/skola tas i anspråk.

Trafikverkets bedömning: Intrånget för permanent markanspråk är relativt litet (cirka 920 m²). Området som tas i anspråk ligger i anslutning till befintlig järnväg. Den kvartersmark som tas i anspråk har genom närheten till järnvägen begränsade användningsmöjligheter (ej parkering, ej lek enligt planbestämmelse). Bullerskyddsskärmen motverkar inte avsedd markanvändning som allmän plats/park, tvärtom kommer bullerskyddsskärmen att ge en förbättrad utomhusmiljö. Trafikverkets bedömning är att syftet med detaljplanen inte motverkas och att en mindre avvikelse från detaljplan kan vara möjlig.

Tillfälligt nyttjande: I järnvägsplanen angivna områden för tillfälligt nyttjande inom denna detaljplan framgår av nedanstående tabell.

Berörd sektion/ sektioner av järnvägsplanen	Tillfällig nyttjanderätt	Areal berörd del (kvm)	Tillåten markanvändning enligt detaljplan	Nuvarande markanvändning
Ca km 115+350- 115+400 vänster. Plankarta 0002.	T4 - Arbetsväg	<i>kompletteras efter samrådet</i>	Kvartersmark/mark för restaurang som inte får bebyggas (H ₁), mark som ska vara tillgänglig för allmänna ledningar(u), mark som ska vara tillgänglig för gemensamhetsanläggning (g).	Hårdgjord yta (in- och utfart samt parkering).
Ca km 115+380- 115+430 vänster. Plankarta 0002.	T1 – Anläggnings- arbeten, T2 - Etablering	<i>kompletteras efter samrådet</i>	Allmän plats/park, kvartersmark/parkering för skola, mark för restaurang som inte får bebyggas, mark som ska vara tillgänglig för allmänna ledningar (u) , mark som ska vara tillgänglig för gemensamhetsanläggning (g).	Hårdgjord yta (in- och utfart), grönyta.

3.4. Förslag till ändring av stadsplanen för Norrtull 16:4, 17:1 m fl (21-83-395). Cirka km 115+350 – 115+550



Figur 17. Detaljplan 21-83-395 med järnvägsplanens markanspråk (rosa linjer) och plangränser för detaljplaner (röda linjer). T=Område med tillfällig nyttjanderätt.

Laga kraft: 1983-09-08

Genomförandetid: Har gått ut.

Huvudman för allmän plats: Gävle kommun.

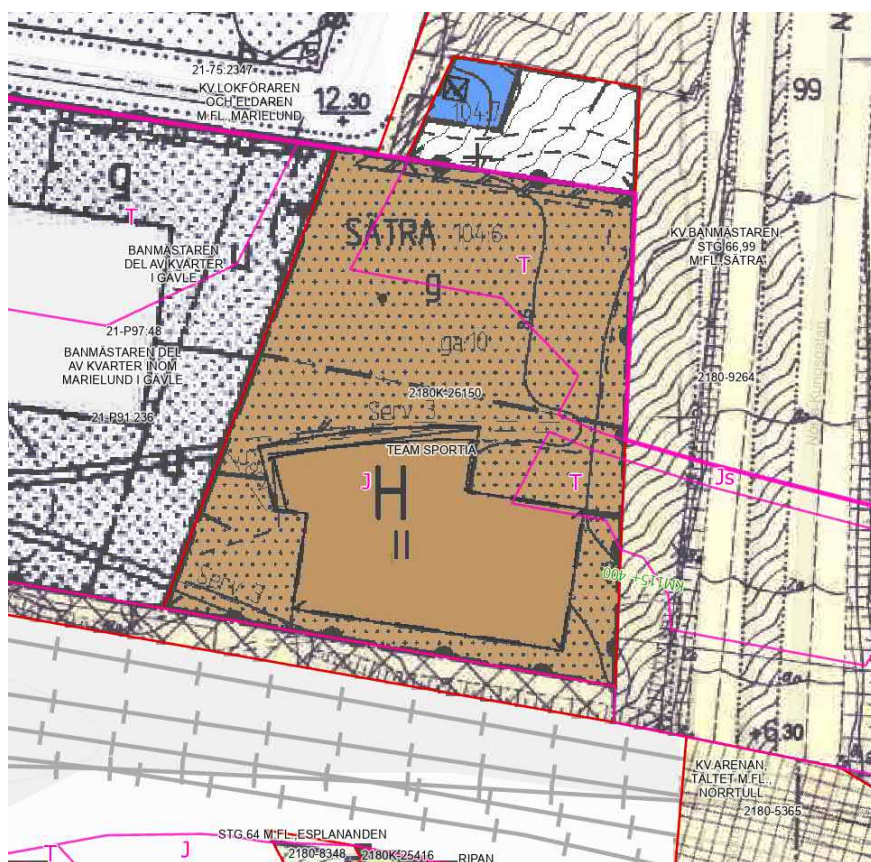
Syfte: Att bygga ny bilservicestation på platsen för en äldre anläggning samt att komplettera GGIK:s ishockeybana med en ny servicebyggnad. De delar av detaljplanen som avsåg denna användning är dock numera utsläckta. Den kvarstående delen är planlagd som kvartersmark för bostäder (BF) samt allmän plats/gata.

Anspråk: Inget permanent markanspråk, endast tillfälligt nyttjande.

Tillfälligt nyttjande: I järnvägsplanen angivet område för tillfälligt nyttjande inom denna detaljplan framgår av nedanstående tabell.

Berörd sektion/ sektioner av järnvägsplanen	Tillfällig nyttjanderätt	Areal berörd del (kvm)	Tillåten markanvändning enligt detaljplan	Nuvarande markanvändning
Ca km 115+360-115+370 vänster. Plankarta 0002.	T4 – Arbetsväg	kompletteras efter samrådet	Allmän plats/park eller plantering	In- och utfart

3.5. Sätra 104:6, Team Sportia. Detaljplan för handel (2180K-26150). Cirka km 115+400 – 115+460.



Figur 18. Detaljplan 2180K-26150 med järnvägsplanens markanspråk (rosa linjer) och plangränser för detaljplaner (röda linjer). J=ny järnvägsmark med äganderätt. Js=ny järnvägsmark med servitutsrätt. T=Område med tillfällig nyttjanderätt.

Laga kraft: 2012-10-22

Genomförandetid: Fem år (har gått ut).

Huvudman för allmän plats: Gävle kommun.

Syfte: Att utöka befintlig byggrätt för Team Sportias butik.

Anspråk: Permanent markanspråk (J) för nytt spår med slänter, dagvattendamm, personskyddsstängsel och serviceväg samt servitut för avvattningsanläggning (Js) ligger inom mark planlagd som kvartersmark/handelsändamål (H), såväl inom byggrätt som inom mark som inte får bebyggas. Även u-område, mark tillgänglig för underjordiska ledningar, samt mark som sa vara tillgänglig g för gemensamhetsanläggning avseende parkering (g), berörs.

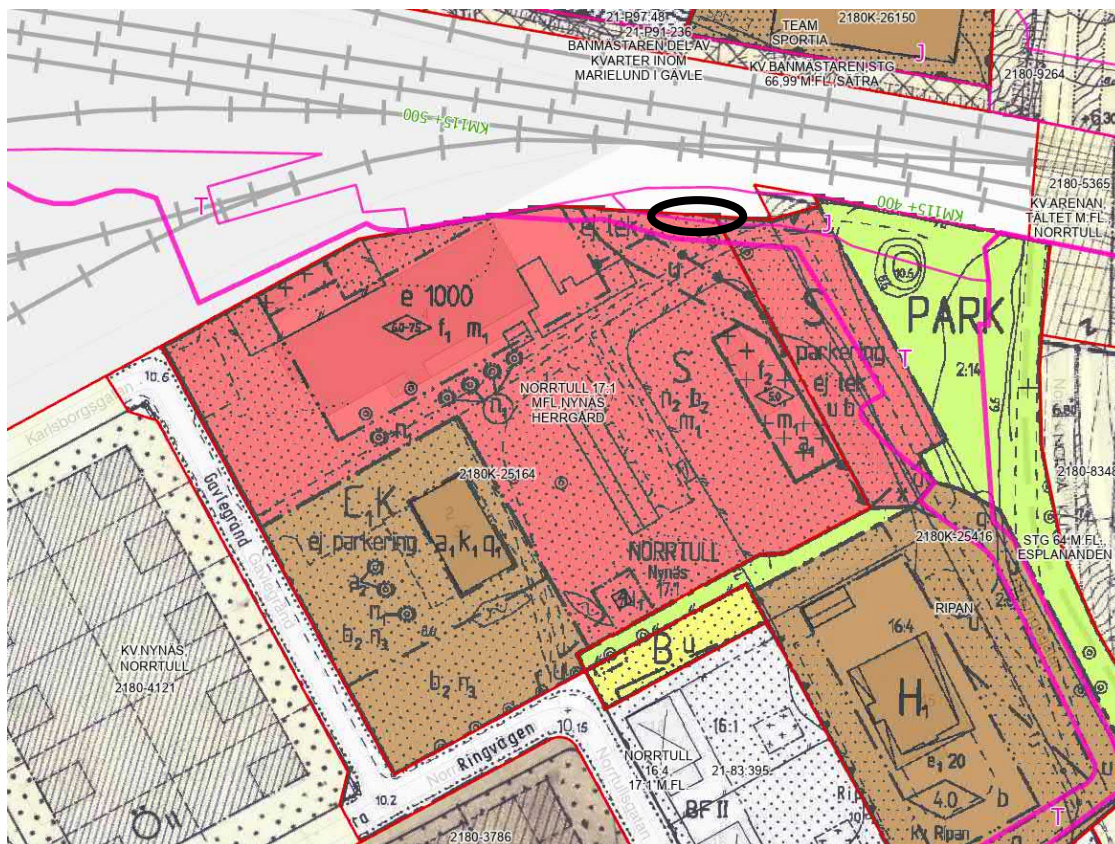
Trafikverkets bedömning: Järnvägsplanen bedöms inte vara förenlig med detaljplanens syfte. Avsedd verksamhet kommer inte längre att kunna bedrivas. Detaljplanen bedöms behöva upphävas.

Tillfälligt nyttjande: Se nästa sida.

Tillfälligt nyttjande: I järnvägsplanen angivet område för tillfälligt nyttjande inom denna detaljplan framgår av nedanstående tabell.

Berörd sektion/ sektioner av järnvägsplanen	Tillfällig nyttjanderätt	Areal berörd del (kvm)	Tillåten markanvändning enligt detaljplan	Nuvarande markanvändning
Ca 115+400- 115+450 höger. Plankarta 0002.	T1 – Anläggnings- arbeten, T2 – Etablering	<i>kompletteras efter samrådet</i>	Kvartersmark/handel (H) som inte får bebyggas.	Parkering

3.6. Norrtull 17:1 m.fl., Nynäs herrgård. Detaljplan för förskola (2180K-25164). Cirka km 115+420 – 115+600.



Figur 19. Detaljplan 2180K-25164 med järnvägsplanens markanspråk (rosa linjer) och plangränser för detaljplaner (röda linjer). J=ny järnvägsmark med äganderätt, T=Område med tillfällig nyttjanderätt. Ovalen på kartan markerar järnvägsplanens permanenta markanspråk inom denna detaljplan.

Laga kraft: 2008-02-11

Genomförandetid: Fem år (har gått ut).

Huvudman för allmän plats: Gävle kommun.

Syfte: Att ange placeringen av förskola och förråd, bullerplankets längd och utformning för att tillgodose riktvärdena för buller i utomhusmiljön. Att ange hur Nynäs herrgård och tomtmark med träd, gräsmatta och gångar får förändras respektive bevaras. Att ange placering och storlek på nyttillkommen byggrättsyta och utformning av nya byggnader i syfte att anpassa dem till den äldre kulturhistoriskt värdefulla bebyggelsen.

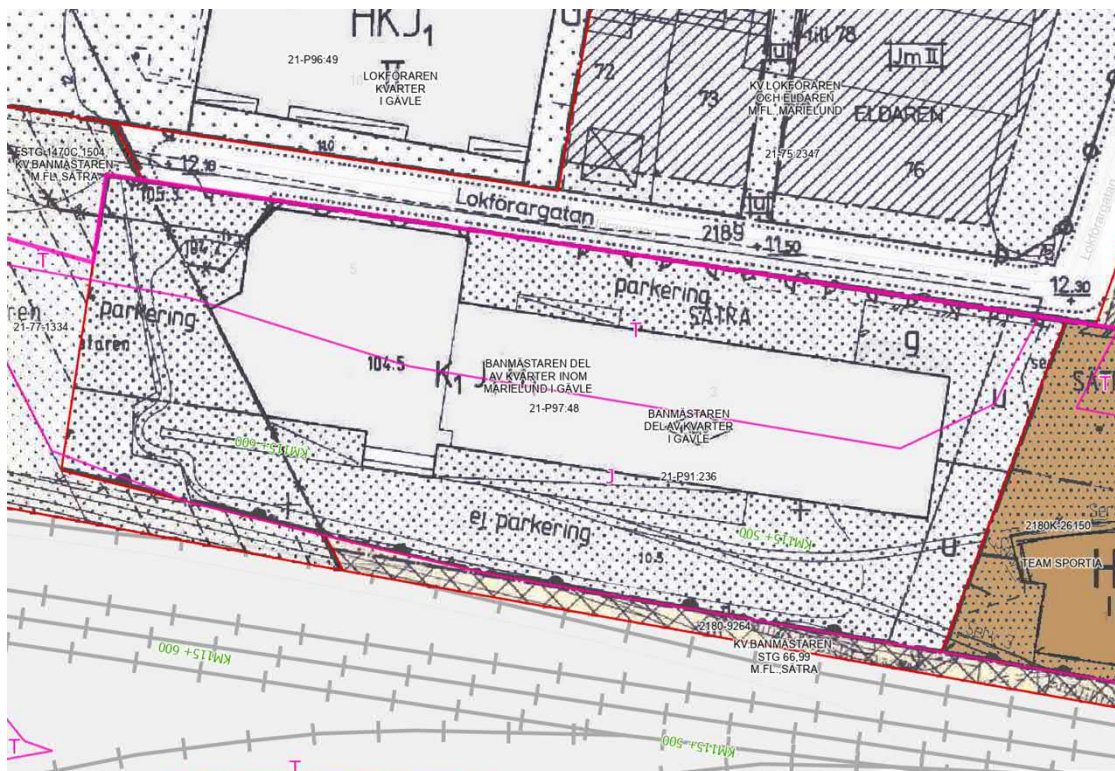
Anspråk: Permanent markanspråk (J) för slänt och bullerskyddsskärm ligger inom kvartersmark/skola (S), mark som inte får bebyggas. Anspråket är mycket litet och därför svårt att se på kartan ovan, det ligger i detaljplanens övre nordöstra hörn. Cirka 40 m² mark planlagd som kvartersmark/skola tas i anspråk.

Trafikverkets bedömning: Intrånget för järnvägsanläggningen är marginellt (cirka 40 m²) och ligger i utkanten av detaljplaneområdet, i anslutning till befintlig järnväg. Bullerskyddsskärmen ligger i linje med detaljplanens syfte och kommer att ge en förbättrad utomhusmiljö. Trafikverkets bedömning är att syftet med detaljplanen inte motverkas och att en mindre avvikelser från detaljplanen kan vara möjlig.

Tillfälligt nyttjande: I järnvägsplanen angivet område för tillfälligt nyttjande inom denna detaljplan framgår av nedanstående tabell.

Berörd sektion/ sektioner av järnvägsplanen	Tillfällig nyttjanderätt	Areal berörd del (kvm)	Tillåten markanvändning enligt detaljplan	Nuvarande markanvändning
Ca km 115+430- 115+470 vänster. Plankarta 0002.	T1 – Anläggnings- arbeten, T2 – Etablering	<i>kompletteras efter samrådet</i>	Kvartersmark/skola (S), mark för skola som inte får bebyggas.	Grönyta

3.7. Kv. Banmästaren. Detaljplan för Kv Sätra 104:5, 104:6 m.fl. (21-P91-236) samt Kv Banmästaren. Ändring av planbestämmelserna för fastigheterna Sätra 104:5 och 104:6 (21-P97:48)¹. Cirka km 115+460 – 115+640.



Figur 20. Detaljplan 21-P91-236 och 21-P97:48 med järnvägsplanens markanspråk (rosa linjer) och plangränser för detaljplaner (röda linjer). J=ny järnvägsmark med äganderätt. T=Område med tillfällig nyttjanderätt.

Laga kraft: 1991-09-30 (akt 21-P91-236) respektive 1997-05-26 (akt 21-P97:48)

Genomförandetid: Fem år (har gått ut).

Huvudman för allmän plats: Den del av planen som innehöll allmän platsmark är utsläckt.

Syfte: Att möjliggöra handel inom planområdet. (akt 21-P91:236). Att fastighetsägaren ska kunna disponera berörda fastigheter på ett mer flexibelt sätt. (21-P97:48).

Anspråk: Permanent markanspråk (J) för nytt spår med slänter, serviceväg, personskyddsstängsel, samt teknikgård, ligger inom kvartersmark planlagd för handel, kontor och småindustri (K₁J₁H₁), såväl inom byggrätt som inom mark som inte får bebyggas. Även mark som ska vara tillgänglig för underjordiska ledningar (u) och mark som ska vara tillgänglig för gemensamhetsanläggning (g) berörs.

Trafikverkets bedömning: Järnvägsplanen bedöms inte vara förenlig med detaljplanernas syfte, eftersom järnvägsplanens markanspråk gör att byggnader behöver rivas och att avsedda verksamheter (handel, kontor och småindustri) inte längre kommer att kunna inrymmas. Detaljplanen bedöms behöva upphävas.

¹ Detaljplan 21-P97:48 är en ändring av 21-P91-236 som enbart gäller vissa planbestämmelser.

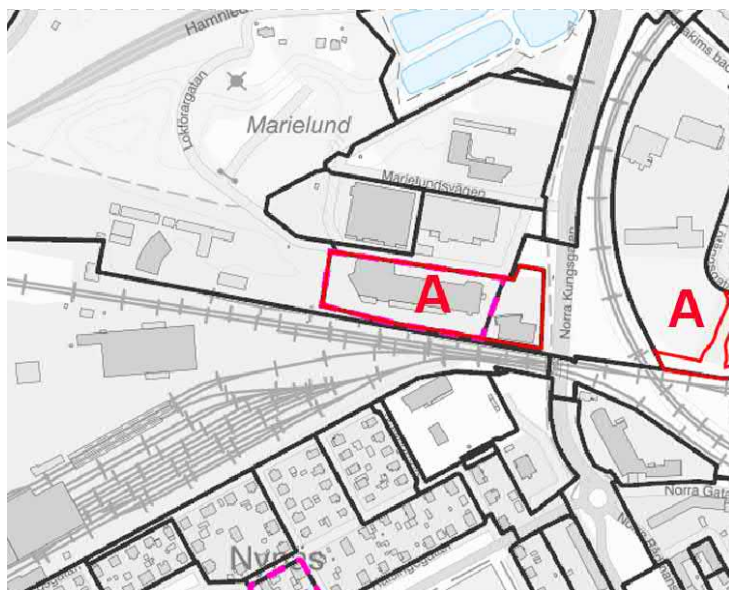
Tillfälligt nyttjande: I järnvägsplanen angivet område för tillfälligt nyttjande inom dessa detaljplaner framgår av nedanstående tabell.

Berörd sektion/ sektioner av järnvägsplanen	Tillfällig nyttjanderätt	Areal berörd del (kvm)	Tillåten markanvändning enligt detaljplan	Nuvarande markanvändning
Ca km 115+450 - 115+640 (Plankarta 0002)	T2 – Etablering	<i>kompletteras efter samrådet</i>	Kvartersmark/handel, kontor och småindustri (K ₁ J ₁ H ₁), såväl byggrätt som inom mark som inte får bebyggas. Mark som ska vara tillgänglig för under- jordiska ledningar (u), mark som ska vara tillgänglig för gemensamhetsanläggning (g).	Handel, verksamheter, parkering.

3.8. Pågående detaljplanearbete

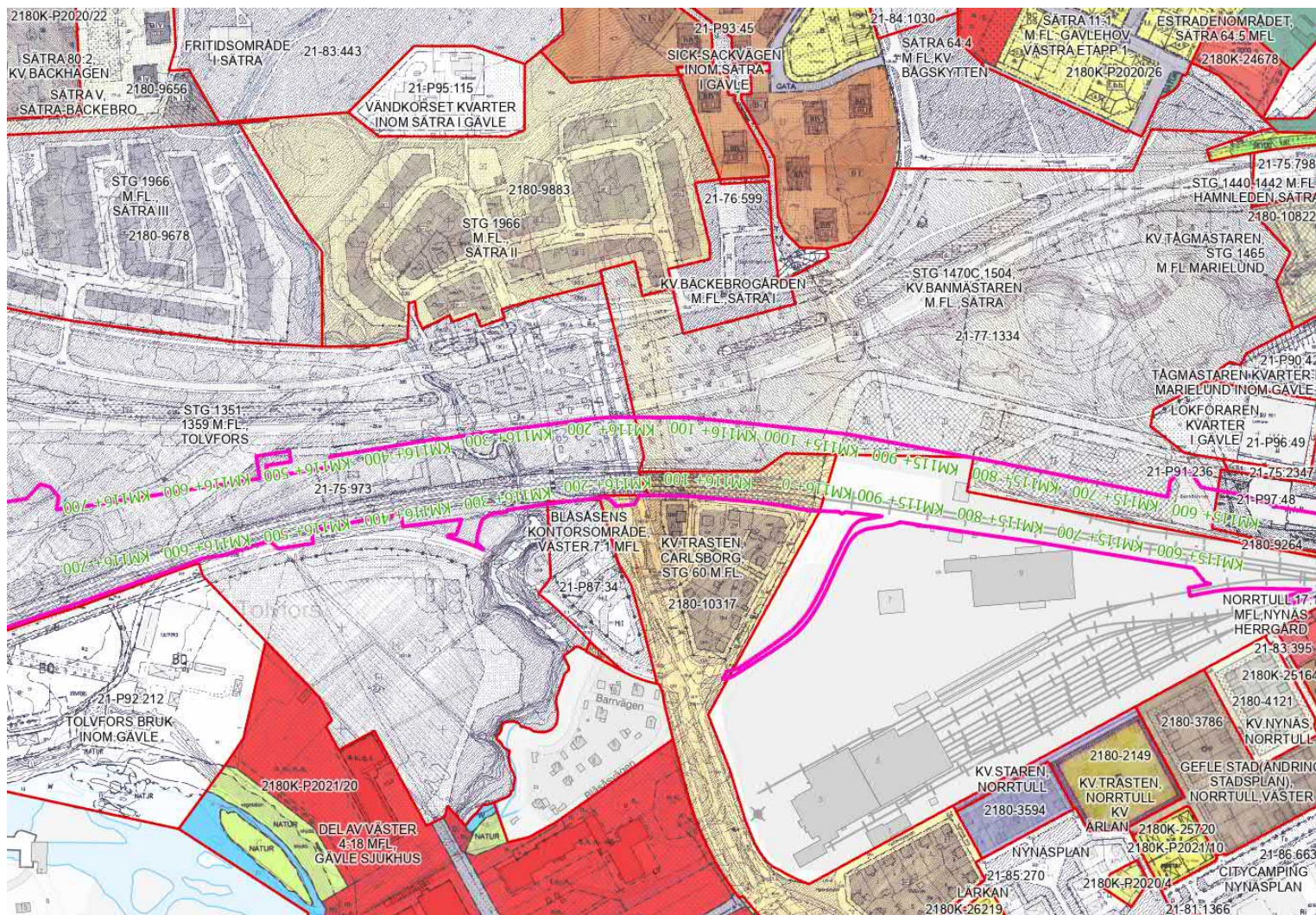
Gävle kommuns pågående detaljplanearbete i det område som berörs av järnvägsplanen på denna del av sträckan redovisas i tabell nedan samt Figur 21.

Beteckning enligt Figur 21	Detaljplan (namn)	Diarie-nummer	Bakgrund	Skede
A	Sätra 104:5 m.fl., Upphävande av hela eller delar av detaljplaner, aktbeteckning 21-P91:236, 21-P97:48, 2180K-26150, 21-77:1334	22SBN 241	Gävle kommun, Övergripande Planering har ansökt om upphävande av hela eller delar av detaljplaner längs sträckan Skånbergsbron-Gävle C för att möjliggöra upprättande av järnvägsplan för aktuell sträcka.	Planbesked



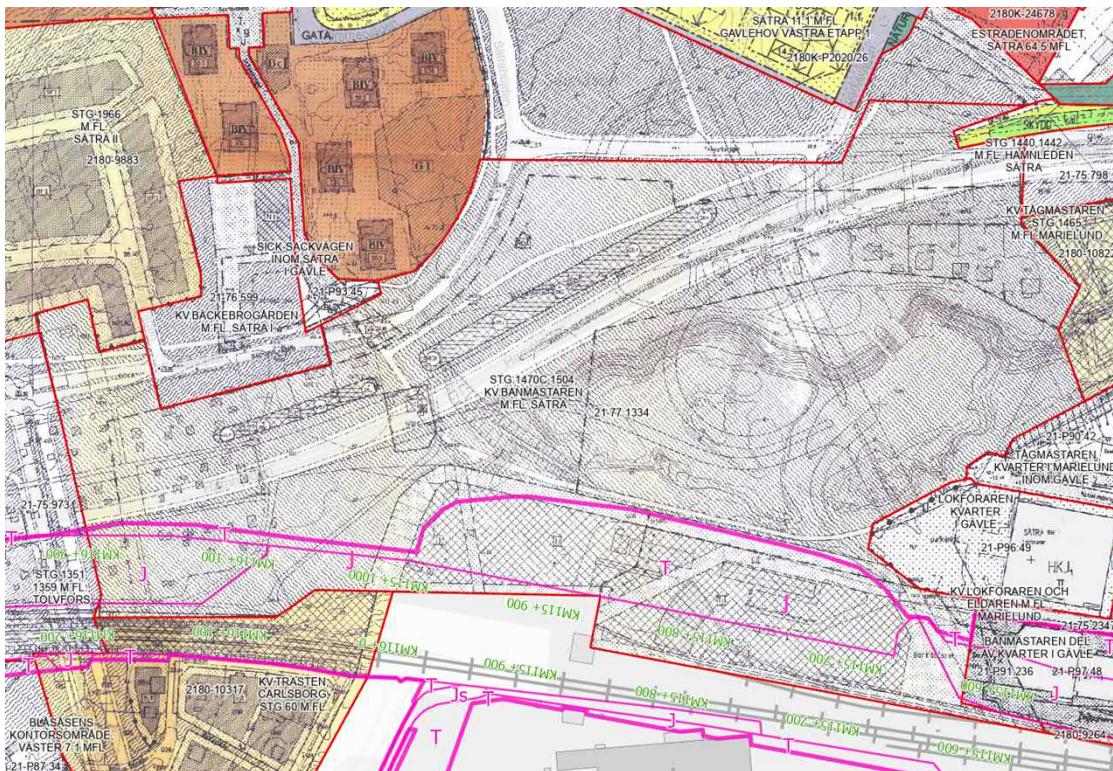
Figur 21. Pågående detaljplanearbete inom delen km 115+250 – 115+640.

4. Berörda detaljplaner, km 115+640 – 117+050



Figur 22. Utdrag ur kommunens "planmosaik" som visar gällande detaljplaner, med järnvägsplanens permanenta markanspråk (rosa linjer) och plangränser för detaljplanerna (röda linjer).

4.1. Förslag till ändring och utvidgning av stadsplanen för stg1470C och 1504 m.fl. samt del av Kv Banmästaren och STG 1966 inom Sätra (21-77:1334). Cirka km 115+640 – 116+220.



Figur 23. Detaljplan 21-77:1334 med järnvägsplanens markanspråk (rosa linjer) och plangränser för detaljplaner (röda linjer). J=ny järnvägsmark med äganderätt. T=Område med tillfällig nyttjanderätt.

Laga kraft: 1977-10-05

Genomförandetid: Har gått ut.

Huvudman för allmän plats: Gävle kommun.

Syfte: Att möjliggöra den så kallade Hamnledens genomförande.

Anspråk: Permanent markanspråk (J) för nytt spår med slänter, personskyddsstängsel, serviceväg samt teknikgård, ligger inom mark planlagd som område för järnvägsändamål (Tj), varav vissa delar inte får bebyggas, samt inom mark planlagd som allmän plats/park eller plantering. Även u-område, mark tillgänglig för underjordiska ledningar, berörs.

Markanspråk inom mark planlagd som järnvägsområde (Tj) respektive allmän plats/park eller plantering på Trafikverkets fastighet redovisas inte på plankartan. Det finns därmed inte heller bokstavsbeteckningar för det markanspråket på kartan ovan.

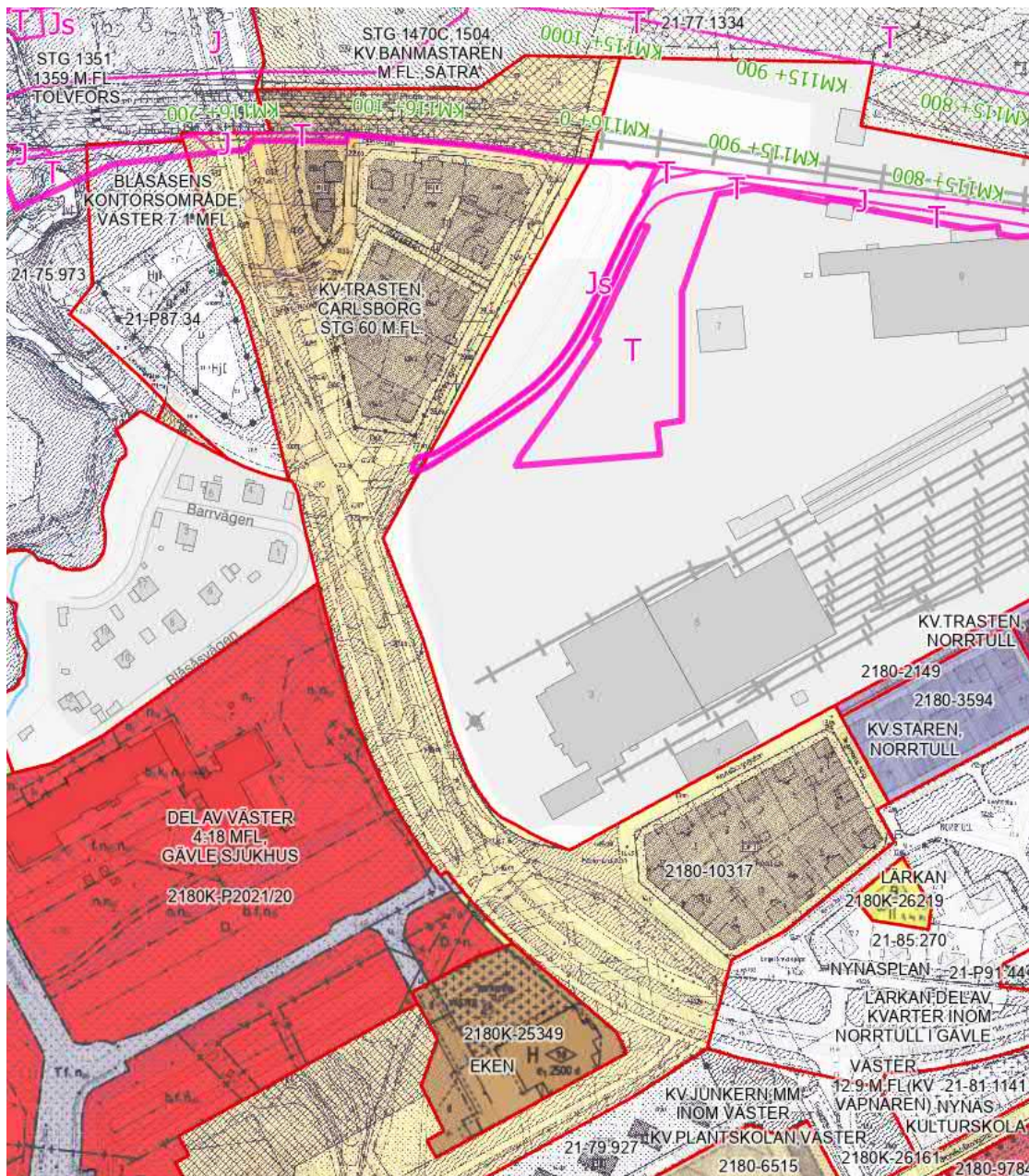
Trafikverkets bedömning: Järnvägsplanen bedöms inte vara förenlig med detaljplanens syfte, eftersom järnvägsplanens markanspråk gör att byggnader behöver rivs och att nuvarande verksamheter inte längre kommer att kunna bedrivas. De delar som berörs av järnvägsplanen bedöms behöva upphävas.

Tillfälligt nyttjande: Se nästa sida.

Tillfälligt nyttjande: I järnvägsplanen angivna områden för tillfälligt nyttjande inom denna detaljplan framgår av nedanstående tabell.

Berörd sektion/ sektioner av järnvägsplanen	Tillfällig nyttjanderätt	Areal berörd del (kvm)	Tillåten markanvändning enligt detaljplan	Nuvarande markanvändning
Ca 115+650- 116+000 höger. Plankarta 0002.	T2 - Etablering	<i>kompletteras efter samrådet</i>	Område för järnvägs- ändamål (Tj), varav vissa delar inte får bebyggas. Delvis mark åtkomlig för underjordiska ledningar (u).	Verksamheter, parkering, natur
Ca 116+000- 116+200 höger. Plankarta 0002	T1 – Anläggnings- arbeten	<i>kompletteras efter samrådet</i>	Område för järnvägs- ändamål (Tj), mark som inte får bebyggas. Allmän plats/ park eller plantering.	Verksamheter, parkering, natur

4.2. Förslag till ändring och utvidgning av stadsplanen för kv Valfärden, Trasten, Väpnaren, Lärkan, Junkern samt del av Carlsborg m.fl. stg 60, 1314, 1470 m.m. i Gävle stad (2180-10317). Cirka km 116+020 – 116+250.



Figur 24. Detaljplan 2180-10317 med järnvägsplanens markanspråk (rosa linjer) och plangränser för detaljplaner (röda linjer). J=ny järnvägsmark med äganderätt. Js=ny järnvägsmark med servitutsrätt. T=Område med tillfällig nyttjanderätt.

Laga kraft: 1970-06-29

Genomförandetid: Har gått ut.

Huvudman för allmän plats: Gävle kommun.

Syfte: Möjliggöra en utbyggnad av lasarettet samt att åstadkomma den viktiga anknytningsleden till Sätra över Blåsåsen.

Anspraak: Permanent markanspraak (J) för nytt spår med slänter, personskyddsstängsel och järnvägsbro samt servitut för serviceväg (Js) ligger inom mark planlagd som allmän plats/gatumark samt allmän plats/park eller plantering. Servicevägen är placerad på en befintlig väg. Cirka 150 m² mark planlagd som allmän plats/gatumark respektive cirka 150 m² planlagd som allmän plats/park eller plantering tas i anspraak.

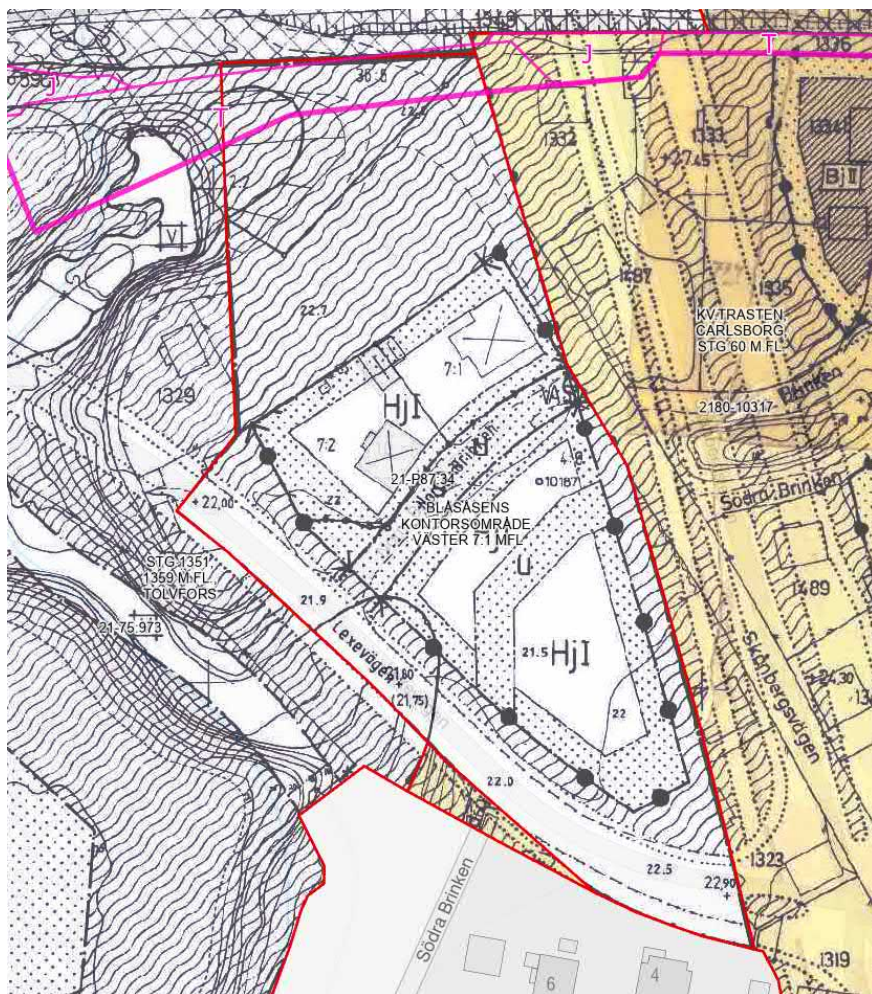
Markanspraak på Trafikverkets fastighet, inom mark planlagd som järnvägsområde (Tj), där det även på ett avsnitt anges att Skånbergsleden ska vara tillgänglig för allmän gatutrafik (Tjz), redovisas inte på plankartan. Det finns därmed inte heller bokstavsbezeichnungar för det markanspråket på kartan ovan.

Trafikverkets bedömning: Intrånget för järnvägsanläggningen är marginellt (totalt cirka 300 m²) och ligger i utkanter av detaljplaneområdet. Trafikverkets bedömning är att syftet med detaljplanen inte motverkas och att en mindre avvikelse från detaljplan kan vara möjlig.

Tillfälligt nyttjande: I järnvägsplanen angivna områden för tillfälligt nyttjande inom denna detaljplan framgår av nedanstående tabell.

Berörd sektion/ sektioner av järnvägsplanen	Tillfällig nyttjanderätt	Areal berörd del (kvm)	Tillåten markanvändning enligt detaljplan	Nuvarande markanvändning
Ca km 116+150- 116+200 vänster. Plankarta 0002.	T1 – Anläggnings- arbeten	<i>kompletteras efter samrådet</i>	Allmän plats/park eller plantering samt allmän plats/gatumark	Grönyta
Ca km 116+240- 116+260 vänster. Plankarta 0003.	T1 – Anläggnings- arbeten	<i>kompletteras efter samrådet</i>	Allmän plats/park eller plantering	Grönyta

4.3. Blåsåsens kontorsområde. Väster 7:1 m.fl. Förslag till ändring av stadsplanen (21-P87:34). Cirka km 116+250 – 116+330.



Figur 25. Detaljplan 21-P87:34 med järnvägsplanens markanspråk (rosa linjer) och plangränser för detaljplaner (röda linjer). J=ny järnvägsmark med äganderätt. T=Område med tillfällig nyttjanderätt.

Laga kraft: 1987-08-11

Genomförandetid: Fem år (har gått ut).

Huvudman för allmän plats: Gävle kommun.

Syfte: Planförslaget innebär att ett område om cirka 5000 m² läggs ut som handelsområde, mark avsedd för små kontors- och konsultföretag. Marken är inte tänkt att användas för någon form av småindustri eller försäljning på detaljhandelsändamål.

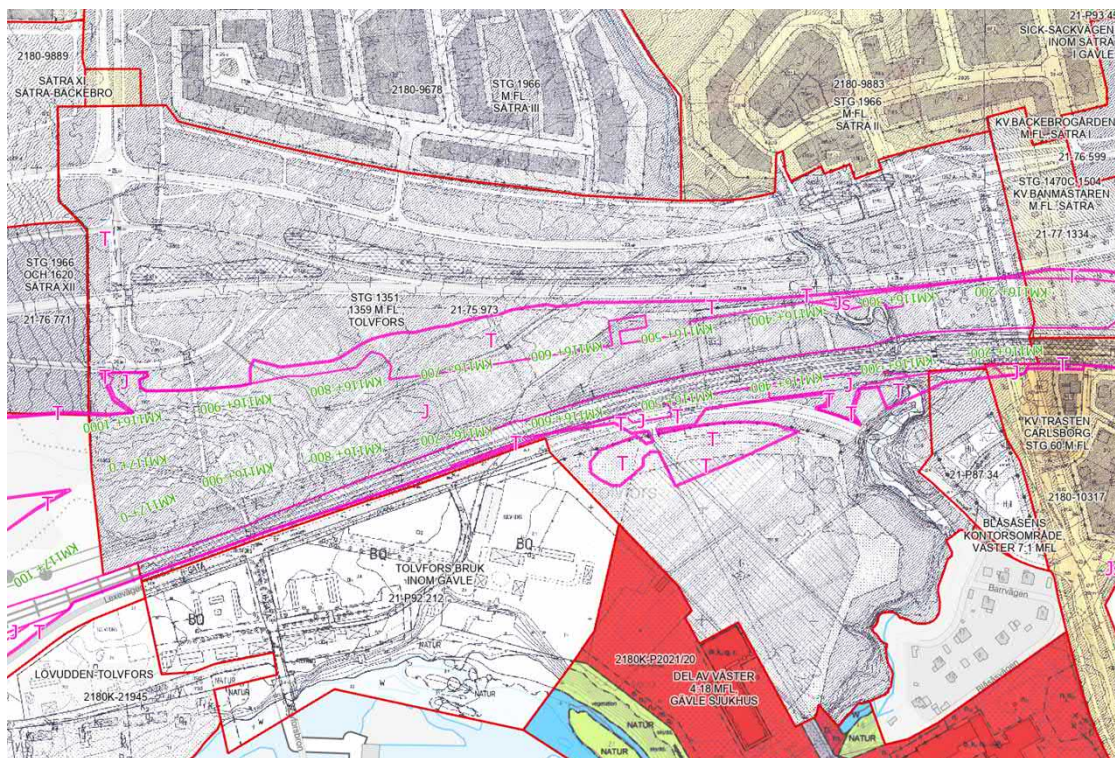
Anspråk: Inget permanent markanspråk, endast tillfälligt nyttjande.

Tillfälligt nyttjande: Se nästa sida.

Tillfälligt nyttjande: I järnvägsplanen angivna områden för tillfälligt nyttjande inom denna detaljplan framgår av nedanstående tabell.

Berörd sektion/ sektioner av järnvägsplanen	Tillfällig nyttjanderätt	Areal berörd del (kvm)	Tillåten markanvändning enligt detaljplan	Nuvarande markanvändning
Ca km 116+260 - km 116+300 vänster. Plankarta 0003.	T1 – Anläggnings- arbeten	<i>kompletteras efter samrådet</i>	Allmän plats/park eller plantering	Grönyta

4.4. Förslag till ändring och utvidgning av stadsplanen för stg 1351 och 1351B samt del av stg 1353, 1359 och 1359A m.m. i Tolvfors, Gävle kommun (21-75:973). Cirka km 116+200 – 117+050.



Figur 26. Detaljplan 21-75:973 med järnvägsplanens markanspråk (rosa linjer) och plangränser för detaljplaner (röda linjer). J=ny järnvägsmark med äganderätt. Js=ny järnvägsmark med servitutsrätt. T=Område med tillfällig nyttjanderätt.

Laga kraft: 1975-05-16

Genomförandetid: Har gått ut.

Huvudman för allmän plats: Gävle kommun.

Syfte: I första hand att möjliggöra för landstinget att uppföra oljecisterner för drift av en ång- och hetvattencentral inom lasarettområdet. Planförslaget innebär dessutom att de plantekniska förutsättningarna tillskapas för att bygga en del av Hamnleden.

Anspråk: Permanent markanspråk för regional tågstation samt nytt spår med slänter, teknikgård, serviceväg och personskyddsstängsel (J) ligger inom mark planlagd som område för järnvägsändamål (Tj), säkerhetsområde transformatorstation (Es), vattenområde (V) samt allmän plats/park eller plantering, delvis inom område som inte får bebyggas. Servitut för avvattningsanläggningar inom allmän plats/park eller plantering

Markanspråk inom mark planlagd som järnvägsområde (Tj) på Trafikverkets fastighet redovisas inte på plankartan. Det finns därmed inte heller bokstavsbezeichnungar för det markanspråket på kartan ovan.

Trafikverkets bedömning: Järnvägsplanen bedöms inte vara förenlig med detaljplanens syfte. De delar som berörs av järnvägsplanen bedöms behöva upphävas.

Tillfälligt nyttjande: Se nästa sida.

Tillfälligt nyttjande: I järnvägsplanen angivna områden för tillfälligt nyttjande inom denna detaljplan framgår av nedanstående tabell.

Berörd sektion/ sektioner av järnvägsplanen	Tillfällig nyttjanderätt	Areal berörd del (kvm)	Tillåten markanvändning enligt detaljplan	Nuvarande markanvändning
Ca km 116+300 – km 116+350 vänster Plankarta 0003	T1 – Anläggnings- arbeten	<i>kompletteras efter samrådet</i>	Allmän plats/park eller plantering	Natur/skog, grönytor
Ca km 116+300 – km 116+400, höger. Plankarta 0003	T1 – Anläggnings- arbeten	<i>kompletteras efter samrådet</i>	Allmän plats/ park eller plantering	Natur/skog, grönytor
Ca km 116+340- 116+380 vänster Plankarta 0003	T4 - Arbetsväg	<i>kompletteras efter samrådet</i>	Allmän plats/ park eller plantering	Natur/skog, grönytor
Ca km 116+390- 116+400 vänster Plankarta 0003	T4 - Arbetsväg	<i>kompletteras efter samrådet</i>	Allmän plats/ park eller plantering	Natur/skog, grönytor
Ca km 116+400- 116+550 höger Plankarta 0003	T4 - Arbetsväg	<i>kompletteras efter samrådet</i>	Allmän plats/park eller plantering. Säkerhets- område transformator- station (Es), delvis mark som inte får bebyggas.	Natur/skog, grönytor
Ca km 116+430- km 116+560 vänster	T4 - Arbetsväg	<i>kompletteras efter samrådet</i>	Kvartersmark/område för allmänt ändamål (A), delvis mark som inte får bebyggas.	Parkeringyta
Ca km 116+440 – km 116+540 vänster. Plankarta 0003.	T2 - Etableringsyta	<i>kompletteras efter samrådet</i>	Kvartersmark/område för allmänt ändamål (A), delvis mark som inte får bebyggas.	Parkeringyta
Ca km 116+440- km 116+540 vänster Plankarta 0003	T1 – Anläggnings- arbeten	<i>kompletteras efter samrådet</i>	Allmän plats/gatumark	Gata, restyta mellan väg och järnväg.
Ca km 116+500- 116+900 höger Plankarta 0003	T1 – Anläggnings- arbeten, T2 - Etablering	<i>kompletteras efter samrådet</i>	Allmän plats/park eller plantering. Säkerhets- område transformato- rstation (Es), delvis mark som inte får bebyggas.	Natur/skog, grönytor, transformatorstation
Ca km 116+550- km 116+610 vänster Plankarta 0003	T2 - Etableringsyta	<i>kompletteras efter samrådet</i>	Kvartersmark/område för allmänt ändamål (A), mark som inte får bebyggas.	Restyta?
Ca km 116+560 – km 116+610 vänster. Plankarta 0003	T1 – Anläggnings- arbeten	<i>kompletteras efter samrådet</i>	Järnvägsändamål (Tj) samt allmän plats/gatumark	Gata, restyta
Ca km 116+650 – km 116+750 vänster. Plankarta 0003	T1 – Anläggnings- arbeten	<i>kompletteras efter samrådet</i>	Järnvägsändamål (Tj)	Restyta mellan gata och järnväg
Ca km 117+020- 117+040 höger Plankarta 0003	T4 - Arbetsväg	<i>kompletteras efter samrådet</i>	Allmän plats/park eller plantering	Natur/skog, grönytor
Ca km 117+030- 117+050 höger Plankarta 0003	T4 - Arbetsväg	<i>kompletteras efter samrådet</i>	Allmän plats/park eller plantering	Natur/skog

4.5. Pågående detaljplanearbete

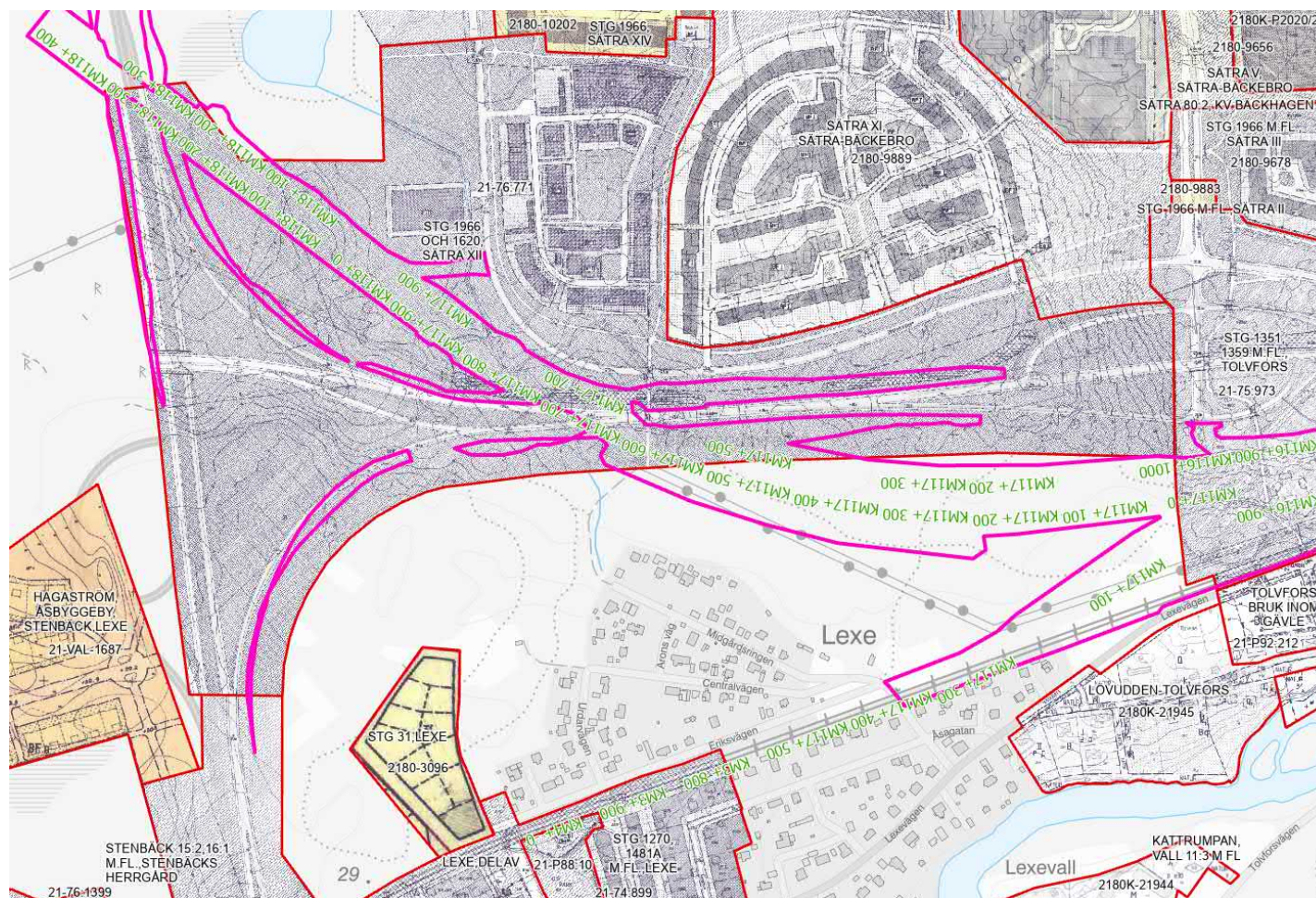
Gävle kommuns pågående detaljplanearbete i det område som berörs av järnvägsplanen på denna del av sträckan redovisas i tabell nedan samt Figur 27.

Beteckning enligt Figur 27	Detaljplan (namn)	Diarie-nummer	Bakgrund	Skede
A	Sätra 104:5 m.fl., Upphävande av hela eller delar av detaljplaner, aktbeteckning 21-P91:236, 21-P97:48, 2180K-26150, 21-77:1334, 2180-8839”	22SBN 241	Gävle kommun, Övergripande Planering har ansökt om upphävande av hela eller delar av detaljplaner längs sträckan Skånbergsbron-Gävle C för att möjliggöra upprättande av järnvägsplan för aktuell sträcka.	Planbesked
B	Del av Sätra 11:1 m.fl., nytt stationsläge Gävle Västra	23SBN6	Detaljplanen avser att möjliggöra en utveckling av en ny station (Gävle Västra) och en bebyggelseutveckling runt stationsläget med mera.	Planbesked



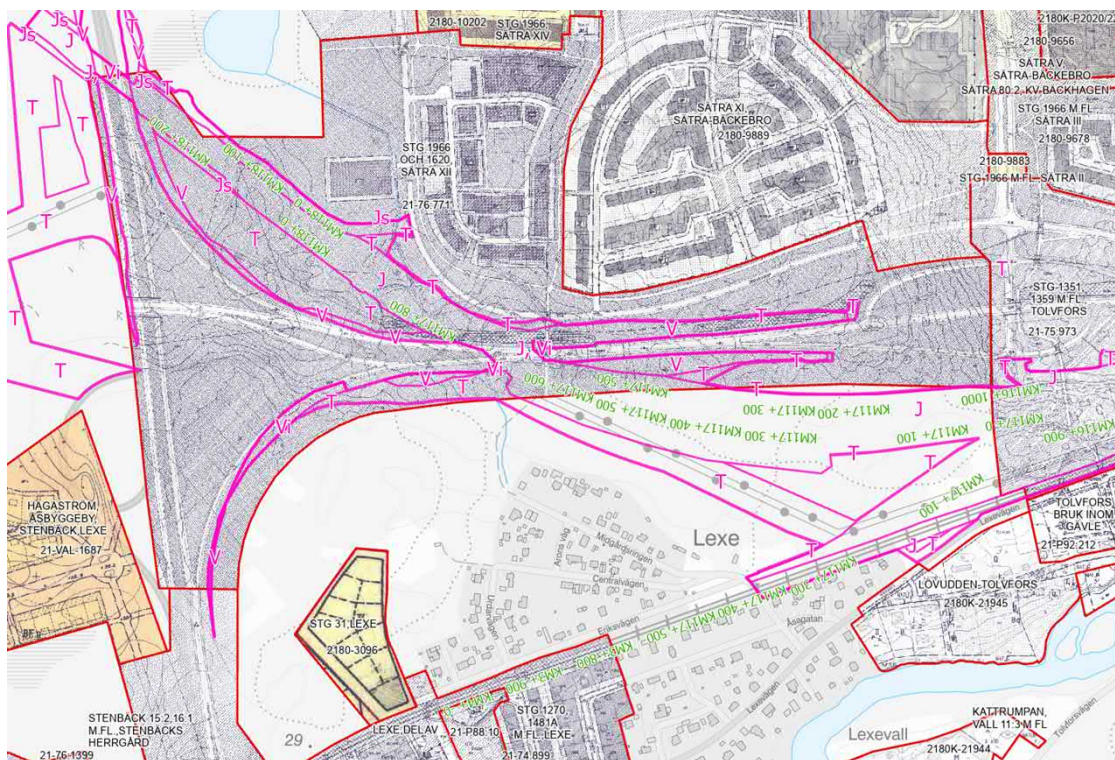
Figur 27. Pågående detaljplanearbete inom delen km 115+640 – 117+050.

5. Berörda detalplaner, km 117+050 – 118+400



Figur 28. Utdrag ur kommunens "planmosaik" som visar gällande detalplaner, med järnvägsplanens permanenta markanspråk (rosa linjer) och plangränser för detalplanerna (röda linjer).

5.1. Förslag till ändring och utvidgning av stadsplanen för delar av stg 1966 och 1620 omfattande Sätra XII m.m. (21-76:771). Cirka km 117+050 – 118+400.



Figur 29. Detaljplan 21-76:771 med järnvägsplanens markanspråk (rosa linjer) och plangränser för detaljplaner (röda linjer). J=ny järnvägsmark med äganderätt. Js=ny järnvägsmark med servitutsrätt. V = nytt vägområde med vägrätt. Vi=nytt vägområde med inskränkt vägrätt. T=Område med tillfällig nyttjanderätt.

Laga kraft: 1976-04-29

Genomförandetid: Har gått ut.

Huvudman för allmän plats: Gävle kommun.

Syfte: Att möjliggöra utbyggnad av bostadsområdet Sätra XII och därmed fullborda den runt bostadsområdet löpande matarleden. Planförslaget innebär dessutom att de plantekniska förutsättningarna tillskapas för att bygga en del av Hamnleden.

Anspråk: Permanent markanspråk (J) för nytt spår med slanter, bullerskyddsvall och bullerskyddsskärm, servitut för serviceväg (Js), nytt vägområde med vägrätt (V), nytt vägområde med inskränkt vägrätt samt viltstängsel ligger inom mark planlagd som park eller plantering. Även mark planlagd för anläggning till skydd mot trafikbuller berörs.

Markanspråk inom mark planlagd som järnvägsområde (Tj) på Trafikverkets fastighet redovisas inte på plankartan. Det finns därmed inte heller bokstavsbeteckningar för det markanspråket på kartan ovan.

Trafikverkets bedömning: Järnvägsplanen bedöms inte vara förenlig med detaljplanens syfte. Detaljplanen bedöms behöva upphävas.

Tillfälligt nyttjande: I järnvägsplanen angivna områden för tillfälligt nyttjande inom denna detaljplan framgår av nedanstående tabell.

Berörd sektion/ sektioner av järnvägsplanen	Tillfällig nyttjanderätt	Areal berörd del (kvm)	Tillåten markanvändning enligt detaljplan	Nuvarande markanvändning
Ca km 117+050- 117+060 höger Plankarta 0003	T4 - Arbetsväg	<i>kompletteras efter samrådet</i>	Allmän plats/park eller plantering	Natur/skog
Ca km 117+270- 117+400 höger. Plankarta 0004	T1 – Anläggnings- arbeten	<i>kompletteras efter samrådet</i>	Allmän plats/park eller plantering	Natur/skog
Ca km 117+410- 117+510 höger. Plankarta 0004	T5 – Omledning av trafik	<i>kompletteras efter samrådet</i>	Allmän plats/park eller plantering	Natur/skog
Ca km 117+700- 118+000 vänster Plankarta 004	T5 – Omledning av trafik	<i>kompletteras efter samrådet</i>	Allmän plats/park eller plantering	Natur/skog
Ca km 117+660- 118+000 höger. Plankarta 004	T1 – Anläggnings- arbeten	<i>kompletteras efter samrådet</i>	Allmän plats/park eller plantering	Natur/skog, gång- och cykelväg
Ca km 117+840- km 118+280 vänster Plankarta 004 och 005	T1 - Anläggningsarbeten	<i>kompletteras efter samrådet</i>	Allmän plats/park eller plantering	Natur/skog
Ca km 118+300 – 118+330 höger Plankarta 005	T1 – Anläggnings- arbeten	<i>kompletteras efter samrådet</i>	Allmän plats/park eller plantering	Natur/skog

5.2. Pågående detaljplanearbete

Gävle kommuns pågående detaljplanearbete i det område som berörs av järnvägsplanen på denna del av sträckan redovisas i tabell nedan samt Figur 30.

Beteckning enligt Figur 30	Detaljplan (namn)	Diarie-nummer	Bakgrund	Skede
B	Del av Sätra 11:1 m.fl., nytt stationsläge Gävle Västra	23SBN6	Detaljplanen avser att möjliggöra en utveckling av en ny station (Gävle Västra) och en bebyggelseutveckling runt stationsläget med mera.	Planbesked
C	Del av Sätra 11:1, Ny mottagarstation	21SBN397	Som en effekt och konsekvens av järnvägsplanens utformning behöver Gävle Energis befintliga mottagningsstation för elöverföring flyttas. Kommunen arbetar med en detaljplan för en ny lokalisering av mottagningsstationen. Detaljplanen kommer att inrymma även del av serviceväg för framtida underhåll av järnvägen	Planbesked
D	Del av Sätra 11:1 m.fl., Upphävande av hela eller delar av detaljplaner, aktbeteckning 21-74:899, 21-76:1399, 21-VAL-1687, 21-76:771 och 2180-3096	23SBN7	Gävle kommun, Övergripande Planering, har ansökt om upphävande av hela eller delar av detaljplaner inom den västra delen av planprogrammet Gävle Västras geografiska avgränsning. Upphävanden krävs för att inte lägga administrativa hinder för Trafikverkets kommande järnvägsplan för den nya Ostkustbanan och ny vägplan för del av E4 som ska möjliggöra anslutning till Tolvforsskogens verksamhetsområde. I samband med inventering av berörda detaljplaner har ytterligare detaljplaner och avstyckningsplan för bl.a. bostäder identifierats som icke längre lämpliga med hänsyn till kommande infrastruktur. Inom ramen för arbetet att möjliggöra statlig väg- och järnvägsplan upphävs därför även dessa planområden.	Planbesked



Figur 30. Pågående detaljplanearbete inom delen km 115+640 – 118+400.



Trafikverket, 801 05 Gävle. Besöksadress: Redargatan 18
Telefon: 0771-921 921, Texttelefon: 010-123 50 00

www.trafikverket.se