

- Grundkartans beteckningar**
- Traktgräns
 - Fastighetsgräns
 - Fastighetsbeteckning
 - Ledningsrätt
 - Vägkant
 - Stig, gångbana
 - Byggnad
 - Skärmtak, uthus
 - Koordinationskruss

Plankarta med bestämmelser

Följande gäller inom områden med nedanstående beteckningar. Endast angiven användning och utformning är tillåten. Bestämmelser utan beteckning gäller inom hela planområdet.

Gränser

- Linje ritad 3 meter utanför planområdets gräns
- Användningsgräns
- Egenskapsgräns

Användningsbestämmelser

Allmän plats

GENOMFART

Fjärrtrafik

Kvartersmark

J₅₀₀U

Industri och upplag som inte vällar störningar på längre än 500 meters avstånd.

Egenskapsbestämmelser

e 00

Högst 25% av industrikvarterets areal får bebyggas. Kvarteret får inte indelas i flera fastigheter

Markens anordnande Insynsskyddande plantering

Vegetationsskärm ska finnas. Marknivån ska bibehållas.

Skogsplanterad skyddszon för biotopskyddsområde

Skogsplantering ska anordnas och skötas. Befintlig marknivå ska bibehållas.

Dagvatten ska omhändertas lokalt.

Dammar för dagvattenhantering

Utlämningsmagasin och dagvattendamm med sedimentering, ska anordnas före utlopp i Källabäcken. Mindre teknikbyggnader tillåts.

b

Schaktning och andra markarbeten ska utföras med beaktande av att grundvattennivån ska bibehållas. Dammar och dikens botten djup ska ligga högre än högsta grundvattennivån.

Begränsning av markens bebyggande

Marken får inte bebyggas.

Placering, utformning, utförande

Högsta totalhöjd i meter.

Ulfartsförbud

Administrativa bestämmelser

Genomförandetiden slutar 10 år efter att planen vunnit laga kraft.

Upplysningar

Planavgift tas inte ut i samband med planenliga bygglov/byggnämälan

Illustrerade gränser för yttre och inre skyddszon för restriktionsområdet runt Sobacken som syftar till att bibehålla grundvattennivån

Till planen hör: Planbeskrivning Genomförandebeskrivning		Fastighetsförteckning Planprogram	
Detaljplan för del av Viskafors		Antagandehandling	
Återvinningsanläggning på del av KINNARUMMA-FAGERHULT 4:3 Borås Stad, Västra Götalandslän		Beslutsdatum	Instans
		2008-09-01	BN
Upprättad 2010-03-29		Utställning	BN
		2010-04-08	
Tord Lundborg Planchef		Godkännande	
		-	
Ann-Marie Andersson Planarkitekt		Antagande	BN
		2010-06-10	
Skala 1:1000 (A0) 1:4000 (A3)		Laga kraft	
		2010-07-06	
		1490K-P1144	

Detaljplan för del av Viskafors återvinningsanläggning på del av **KINNARUMMA-FAGERHULT 4:3** **Borås Stad**



Sammanfattning

Planområdet ligger cirka en mil söder om Borås, öster om riksväg 41 mitt emot den befintliga avfallsanläggningen Sobacken. Det omfattar del av fastigheten Kinnarumma - Fagerhult 4:3 och del av anslutande vägområde, riksväg 41. Området är inte tidigare detaljplanlagt. Miljösorteringsbolaget MSAB avser att på fastigheten starta en återvinningsanläggning för industriavfall, bygg - och rivningsavfall samt schaktmassor.

Kommunstyrelsen har givit Byggnadsnämnden uppdrag att pröva möjligheten att upprätta detaljplan för återvinningsanläggning. Planuppdraget hade föregåtts av en lokaliseringsstudie som genomförts av Miljösorteringsbolaget MSAB i Borås i samarbete med representanter för Borås Stad.

Byggnadsnämnden beslutade 20 september 2006 att uppdra till stadsbyggnadskontoret att upprätta planprogram för området. Efter programsamråd beslutade Byggnadsnämnden den 17 april 2008 att godkänna planprogrammet och uppdra åt stadsbyggnadskontoret att upprätta detaljplan för området enligt programmets riktlinjer.

En lokalisering av återvinningsanläggning strider inte mot ÖP06. Det miljömålet som i första hand berör detaljplanen för återvinningsanläggning är att minska mängden avfall till deponi. Återvinning med minskade avfallsmängder är positiv för hushållning med naturresurser. Detta ska avvägas mot störningar samt påverkan på naturvärden, vatten och landskapsbild.

En behovsbedömning har gjorts avseende betydande miljöpåverkan. Slutsatsen är att miljöbedömningsprocess med miljökonsekvensbeskrivning för planärendet inte erfordras.

Normalt planförfarande	
Beslut	Instans/datum
Programsamråd	2007-12-18
Program Godkännande	BN 2008-04-20
Detaljplan samråd	2008-09-01
Utställning	BN 2010-04-08
Antagande	2010-06-10
Besvärsinstans	-
Lagakraft	2010-07-06



Orienteringskarta

Användningsbestämmelserna för återvinningsanläggningen anges till industri och upplag som inte orsakar störningar på längre avstånd än 500 meter från området.

Väganslutningen från riksväg 41 ska utformas trafiksäkert med vänstersvängfält.

Planområdet avgränsas med hänsyn till biotopskyddat område. Med hänsyn till vikten av att grundvattennivån inte sänks inom restriktionsområdet kring Sobacken införs planbestämmelser om att markarbeten ska utföras med beaktande av att grundvattenytan ska bibehållas.

Buller är den dimensionerande störningen med hänsyn till omgivningen. Områdets läge gör att bullerriktvärden med hänsyn till bostadsbebyggelse inte riskerar att överskridas. Risker på transporter av farligt gods på riksväg 41 beaktas genom att område med bygg rätt inte redovisas närmare än ca 50 meter från riksvägen.

Innehåll

Planbeskrivning

1. Inledning 4
2. Tidigare ställningstaganden 4
3. Planprogrammets riktlinjer för detaljplanearbetet 5
4. Avvägningar mellan motstående allmänna intressen 5
5. Planeringsförutsättningar och förändringar 5
6. Konsekvenser 10

Plankarta med bestämmelser 12

Genomförandebeskrivning

1. Inledning 15
2. Organisatoriska frågor 15
3. Fastighetsrättsliga frågor 15
4. Tekniska frågor 16
5. Ekonomiska frågor 16

Utlåtande

1. Handläggning 17
2. Sammanfattning 17
3. Synpunkter under utställningen 18
4. Kvarstående synpunkter från detaljplanesamrådet

Planbeskrivning

Detaljplan för del av Viskafors, återvinningsanläggning på del av KINNARUMMA-FAGERHULT 4:3, Borås Stad, Västra Götalands län, upprättad den 29 mars 2010

1. Inledning

1.1 Uppdrag och syfte

Kommunstyrelsen har givit Byggnadsnämnden uppdrag att pröva möjligheten att upprätta detaljplan. Uppdraget hade föregåtts av en lokaliseringsstudie som genomförts av Miljösorteringsbolaget MSAB i Borås i samarbete med representanter för Borås Stad.

Byggnadsnämnden beslutade 20 september 2006 att uppdra till stadsbyggnadskontoret att upprätta planprogram för området. Efter programsamråd beslutade Byggnadsnämnden den 17 april 2008 att godkänna planprogrammet och uppdra åt stadsbyggnadskontoret att upprätta detaljplan för området enligt programmets riktlinjer.

I detaljplanen regleras enligt Plan- och bygglagen hur marken får användas. Hur verksamheten får bedrivas prövas i ansökan om tillstånd enligt Miljöbalken.

1.2 Plandata

Planområdet ligger cirka en mil söder om Borås, öster om riksväg 41 mitt emot den befintliga avfallsanläggningen Sobacken. Det omfattar del av fastigheten Kinnarumma - Fagerhult 4:3. Den norra delen av fastigheten ingår inte. Planen omfattar även del av riksväg 41. Området är ca 15 ha.

Fastigheten Kinnarumma Fagerhult 4:3 är i privat ägo. Miljösorteringsbolaget MSAB har träffat en överenskommelse om förvärv med den nuvarande markägaren. Avtalet gäller under förutsättning att erforderliga tillstånd erhålls.

Vägområdet tillhörande riksväg 41 ägs av Borås Stad. Vägverket är vägghållare.

1.3 Handlingar

Detaljplanen består av plankarta med bestämmelser som är juridiskt bindande. Till planen fogas planbeskrivning med illustrationer och genomförandebeskrivning.

Efter plansamråd tillkommer samrådsredogörelse och efter planutställning tillkommer utlåtande över inkomna synpunkter.

Planbeskrivningen ska underlätta förståelsen av planförslagets innebörd, samt redovisa de förutsättningar och syften planen har. Den har ingen egen rättsverkan. Avsikten är att de ska vara vägledande vid tolkningen av planen. För genomförandebeskrivningen gäller på motsvarande sätt att den inte har någon egen rättsverkan.

Utredningar som tagits fram för tillståndsprövning av verksamheten enligt Miljöbalken har också nyttjats som underlag för planprogrammet.

2. Tidigare ställningstaganden

2.1 Gällande detaljplaner

Planområdet för återvinningsanläggningen är inte detaljplanlagt. Det gränsar till detaljplan för avfallsanläggningen Sobacken som även innefattar del av riksväg 41.

2.2 Översiktliga planer

Översiktsplanen för Borås Stad, ÖP06, anger samhällsbyggnadsmål och spelregler för hållbar utveckling. En lokalisering av återvinningsanläggning strider inte mot ÖP06.

2.3 Miljömål

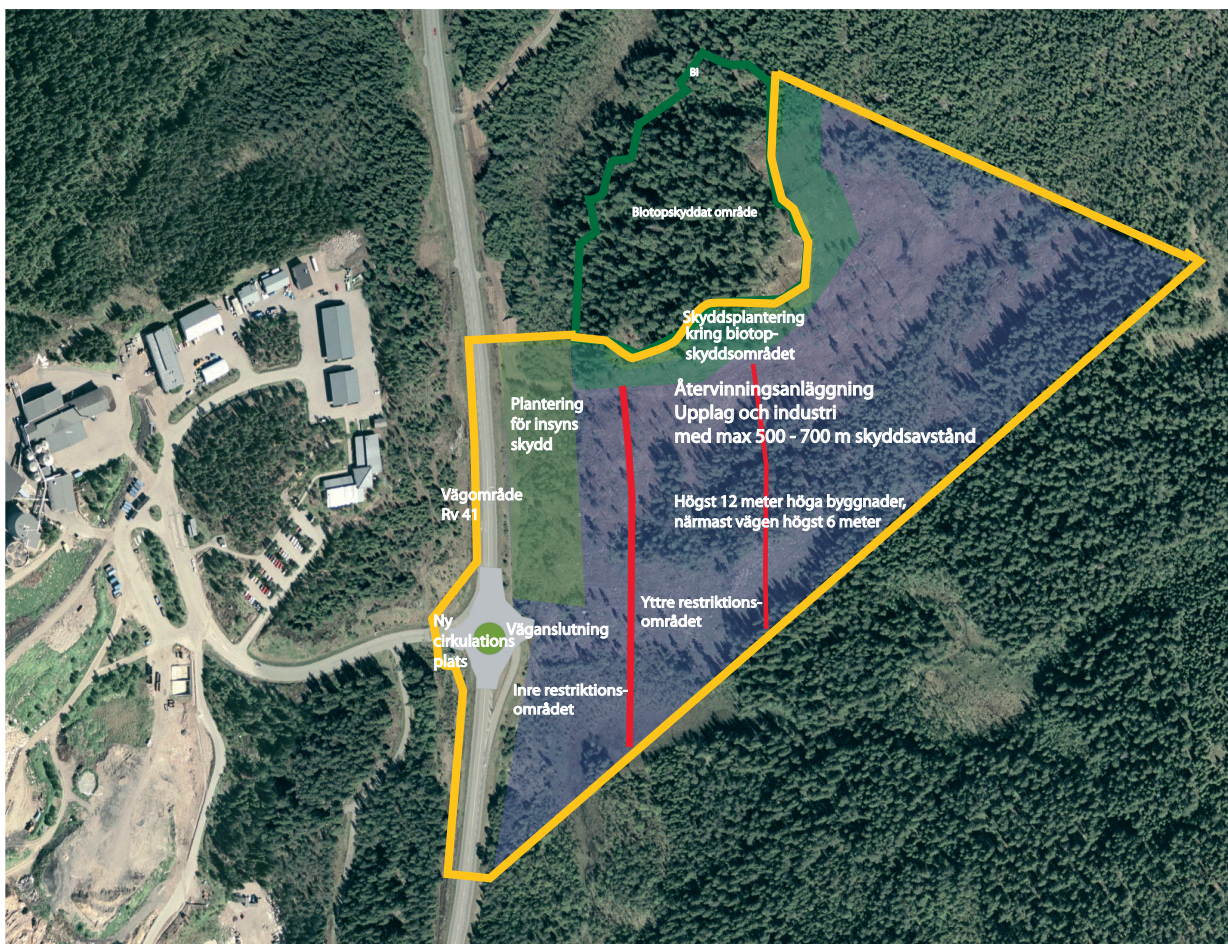
Kommunfullmäktige i Borås fastställde i mars 2008 nya lokala miljömål för Borås. Dessa mål grundar sig på de nationella miljö kvalitetsmålen. Målet som i första hand berör detaljplanen för återvinningsanläggning är att minska mängden avfall till deponi.

2.4 Naturvård och biotopskydd

Inom nordvästra delen av Kinnarumma - Fagerhult 4:3 finns ett biotopskyddat område på 2,7 ha. Vattendragen Kållabäcken och Kyrkebäcken har naturvärden enligt naturvärdesbedömning av vattendrag inom Borås Stad.

2.5 Restriktionsområde

I samband med den senaste tillståndsprövningen av avfallsanläggningen Sobacken åtog sig Borås Energi & Miljö AB att upprätta ett så kallat restriktionsområde runt avfallsanläggningen. Syftet med restriktionsområdet är att förhindra oönskad påverkan på grundvattenströmningen i anslutning till deponiområdet.



Planprogramkartan

3. Planprogrammets riktlinjer för detaljplanearbetet

Planprogramkartan med riktlinjerna för detaljplanearbetet enligt Byggnadsnämndens beslut:

- Trafiksäker väganslutning utformad med cirkulationsplats.
- Användning för upplag och industri som inte erfordrar större skyddsavstånd än 500 - 700 meter. Det längre skyddsavståndet är aktuellt för de mest bullrande verksamheterna, främst krossanläggningen.
- Högst 12 meter höga byggnader, närmast vägen högst 6 meter.
- Insynskyddande plantering mot riksvägen.
- Skyddsplantering mellan det biotopskyddade området och området för verksamhetsområdet.
- Inom restriktionsområdet övervägs i detaljplanearbetet behovet av planbestämmelser, t ex begränsning av tillåten schaktningsnivå.
- Planbestämmelser införs avseende dagvattenhanteringen.

4. Avvägningar mellan motstående allmänna intressen

Återvinning med minskade avfallsmängder är positiv för hushållning med naturresurser. Detta ska avvägas mot störningar samt påverkan på naturvärden, vatten och landskapsbild. Som framgår av konsekvensbeskrivningen ger planutformningen de begränsningar som erfordras för att beakta dessa olika aspekter.

5. Planeringsförutsättningar och förändringar

5.1 Återvinningsanläggning

Miljösorteringsbolaget MSAB avser att på fastigheten Kinnarumma Fagerhult 4:3 i Borås starta en återvinningsanläggning för industriavfall, bygg- och rivningsavfall samt schaktmassor. Beslut om tillstånd enligt Miljöbalken för verksamheten har fattats av Miljödomstolen i juni 2009.

Motiv till lokaliseringen

Planuppdraget hade föregåtts av en lokaliseringsstudie som genomförts av Miljösorteringsbolaget MSAB i Borås i samarbete med representanter för

Borås Stad. Fördelarna med den föreslagna lokaliseringen är dess läge mellan Borås Stad och Marks kommun, närheten till Sobacken och bra vägförbindelser. Skogen har blåst ner/avverkats och några naturvärden att skydda finns inte inom den södra delen av fastigheten. Ingen bebyggelse finns på nära håll som kommer att störas av verksamheten.

Planerad verksamhet inom återvinningsanläggningen

Planerad återvinningsanläggning kommer att omfatta följande:

Mottagning, bearbetning (bl. a krossning), sortering, lagring och återvinning av verksamhetsavfall inklusive bygg- och rivningsavfall samt schaktmassor

Hantering, viss sortering och lagerhållning av jordmassor för återanvändning.

Beredning av matjord.

Mottagning och mellanlagring av återvinningsmaterial såsom wellpapp, kontorspapper, plast, glas, skrot, gips och däck.

Mellanlagring av farligt avfall bestående av huvudsakligen tryckimpregnerat trä samt elavfall, oljeavfall, lösningsmedel, aerosoler, batterier och färg.

5.2 Natur och kultur

Mark och vegetation

Planområdet inom Kinnarumma - Fagerhult 4:3 och området däromkring utgörs av skogs- och myrmark. Inom en stor del av fastigheten har skogen nyligen blåst ner eller avverkats och markberedning och återplantering har ännu inte utförts. Marken är delvis kuperad och höjderna består av berg med ett tunt moräntäcke. Höjdskillnaden mellan vägen och de högsta partierna är ca fem meter.

Området vid den planerade återvinningsanläggningen används inte i nämnvärd grad för rekreation och friluftsliv.

Det finns ett biotopskyddat område inom den norra delen av fastigheten, norr om programområdet. Biotopskyddet gäller "äldre naturskogsartad skog" och fastställdes genom Skogsvårdsstyrelsens beslut 2005-04-26 (dnr 150/05). Beslutet var en omprövning av ett tidigare beslut (dnr 367B/00). Enligt Skogsvårdsstyrelsens allmänna råd utgörs sådan skogsmark av "äldre skogar som uppkommit genom naturlig förnyring. I områdena har ingen eller endast obetydlig avverkning skett under de senaste 30 åren eller så bedöms områdena ha varit kontinuerligt trädbevuxna i flera trädgenerationer. Där finns ett inslag av mycket gamla träd eller påtagligt inslag av död ved."

Cirka 800 meter öster om den tilltänkta återvinningsanläggningen finns enligt uppgift en häckningsplats för lom.

Vatten

Grundvattenavrinningen från området bedöms följa topografin och avrinna mot närmaste dike eller bäck. Inga enskilda vattentäkter finns i närheten av fastigheten.

Inom fastighetens västra del och utmed riksväg 41 rinner en liten bäck omgiven av myrmark. I fastighetens sydvästra del ansluter en bäck från öster som kommer från tre små sjöar kallade Trestjärnesjöarna. Det samlade flödet, kallat Kållabäcken, avrinner söderut utefter riksvägen. Vatten från området vid avfallsanläggning Sobacken (ej lakvatten) leds också till denna bäck.

Kållabäcken fortsätter åt sydväst och rinner in i Kyrkebäcken vid Stora Hultenäs cirka fem kilometer från den planerade återvinningsanläggningen. Kyrkebäcken rinner genom Kinnarumma samhälle och ut i Häggån, som är ett biflöde till Viskan.

Kållabäcken har enligt Borås Stad ett visst naturvärde, naturvärdesklass 4. Kyrkebäcken har ett högt naturvärde, klass 3, och är tämligen bra som lek- och uppväxtområde för öring. För närvarande kan dock inte öringen vandra upp till Kållabäcken på grund av vandringshinder.

Den nedre delen av Häggådalen anses ha ett mycket högt naturvärde som lövskogs- och odlingslandskap ur lokalt perspektiv samt visst naturvärde ur regionalt perspektiv.

I samband med den senaste tillståndsprövningen av avfallsanläggningen Sobacken åtog sig Borås Energi & Miljö AB att upprätta ett så kallat restriktionsområde runt avfallsanläggningen. Syftet med restriktionerna är att förhindra åtgärder som kan påverka grundvattenströmningen i anslutning till deponiområdet. Restriktionsområdet är indelat i en inre och en yttre skyddszon. Den inre zonen sträcker sig 100-150 meter in på fastigheten Kinnarumma-Fagerhult 4:3 från Rv 41 och den yttre cirka 200 meter.

Planbestämmelser införs som anger att schaktning och andra markarbeten ska utföras med beaktande av att grundvattennivån ska bibehållas. Dammar och dikens bottendjup ska ligga högre än högsta grundvattennivån.

Fornlämningar/kulturminnen

Några kända fornlämningar finns inte inom planområdet.

5.3 Trafik

Vägnät och transporter

Väganslutningen sker från riksväg 41. I detta avsnitt av riksvägen är årsmedeldygnstrafiken ca 8 500 fordon per årsmedeldygn, varav ca 1000 lastbilar. Vägverket avser att på sikt bygga om till 2+1 väg.

Infarten till Sobacken söderifrån är idag utformad som "bandyklubba", en lösning som när Sobacken byggdes motiverades av att undvika vänstersväng för söderifrån kommande trafik. Trafiken till och från Sobacken utförs till större delen av tunga fordon, ca 160 fordon per dag. Trafiksituationen upplevs av verksamhetsutövarna som farlig p g a av att bilisterna på riksvägen håller hög hastighet samtidigt som det tar tid för de tunga fordonen att korsna vägen. Efter anhalten har därför hastighet i det aktuella avsnittet sänkts från 90 km/tim till 70 km/tim .

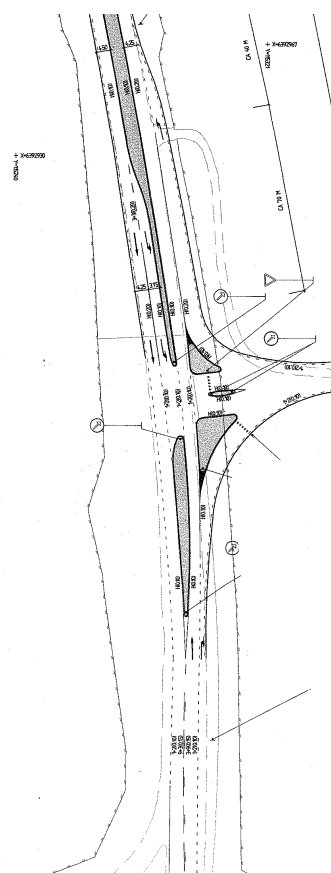
Även transporter av material till och från den planerade återvinningsanläggningen utförs med lastbilar. Antalet ankommande fordonstransporter bedöms uppgå till i storleksordningen 50 tyngre lastfordon per arbetsdag. Merparten av dessa fordon kör idag till Sobacken.

Anslutningen till återvinningsanläggningen och Sobackens avfallsanläggning behöver utformas så att trafiksäkerheten förbättras. Riktlinjerna för detaljplanearbetet anger "Trafiksäker anslutning med cirkulationsplats". Vägverket har tillstyrkt en lösning med cirkulationsplats i samrådsyttrande avseende planprogrammet. Vägverket har senare efter ytterligare överväganden framfört är det Vägverkets uppfattning att vald trafiklösning ska vara förskjutna trevägskäl, med tanke på vägens status som riksin-tresse som en viktig förbindelselänk mellan delar i det nationella stamvägnätet (Väg 40 och E6/E20) med särskilda anspråk på god transportkvalité och god nåbarhet. Det är en relativt stor ström av trafik på väg 41 och de relativt små strömmarna som kommer från sidovägarna kommer att störa trafikströmmarna på väg 41, om cirkulationsplats väljs som lösning. En cirkulationsplats på ett oväntat ställe kan innebära en viss risk för olyckor då bilister inte uppmärksammar korsningen och kör in i rondellen.

Ett lämpligt infartsläge till återvinningsanläggningen har studerats i samverkan mellan kommunen och Vägverket. Detta läge kan fungera väl som förskjutna trevägskäl både med Sobackens nuvarande infart och vid en eventuell flyttning av infarten för samordnad infart med ett energikombinat. (Sedan samråds-förslaget för Kinnarumma-Fagerhult 4:3 upprättades har ett eventuellt bygge av energikombinat norr om Sobacken aktualiserats. I planprogram för energi-

kombinat som varit på samråd redovisas två alternativa infartslägen.)

De studier som gjorts visar att korsningarna kan rymmas inom det etablerade vägområdet som i aktuellt avsnitt av riksvägen är 35-40 meter brett innanför viltstängslen. Vägområdet på plankartan förlängs norrut och breddas på östra sidan till att omfatta det etablerade vägområdet fram till viltstängslet. Utfartsförbud införs mot industrikvarteret med en tillåten utfart. Förlängningen av den planlagda delen av vägen innefattar det avsnitt som berörs av trevägskälet med refuger. Det tidigare planlagda vägområdet vid Sobackens nuvarande infart ingår inte i denna detaljplan då inga förändringar nu är aktuella när tanken på korsning med cirkulationsplats har slopats.



Tillfart som trevägskäl med vänstersvängfält

Kollektivtrafik

Busshållsplats, som trafikeras av bussar på linjen Borås - Skene, finns vid Sobacken. För närvarande har linjen en turtäthet med en buss per timma. På morgonen och eftermiddagen är turerna tätare.

Lämpligaste hållplatsläge bör övervägas i samband med projektering och byggande av ny tillfart till MSAB.s återvinningsanläggning.

5.4 Bebyggelseområde

Industri och upplag

Användningsbestämmelserna för återvinningsanläggningen anges till industri och upplag som inte orsakar störningar på längre avstånd än 500 meter från området. Boverkets allmänna råd Bättre plats för arbete anger riktvärdet 500 meters skyddsavstånd till krossanläggningar.

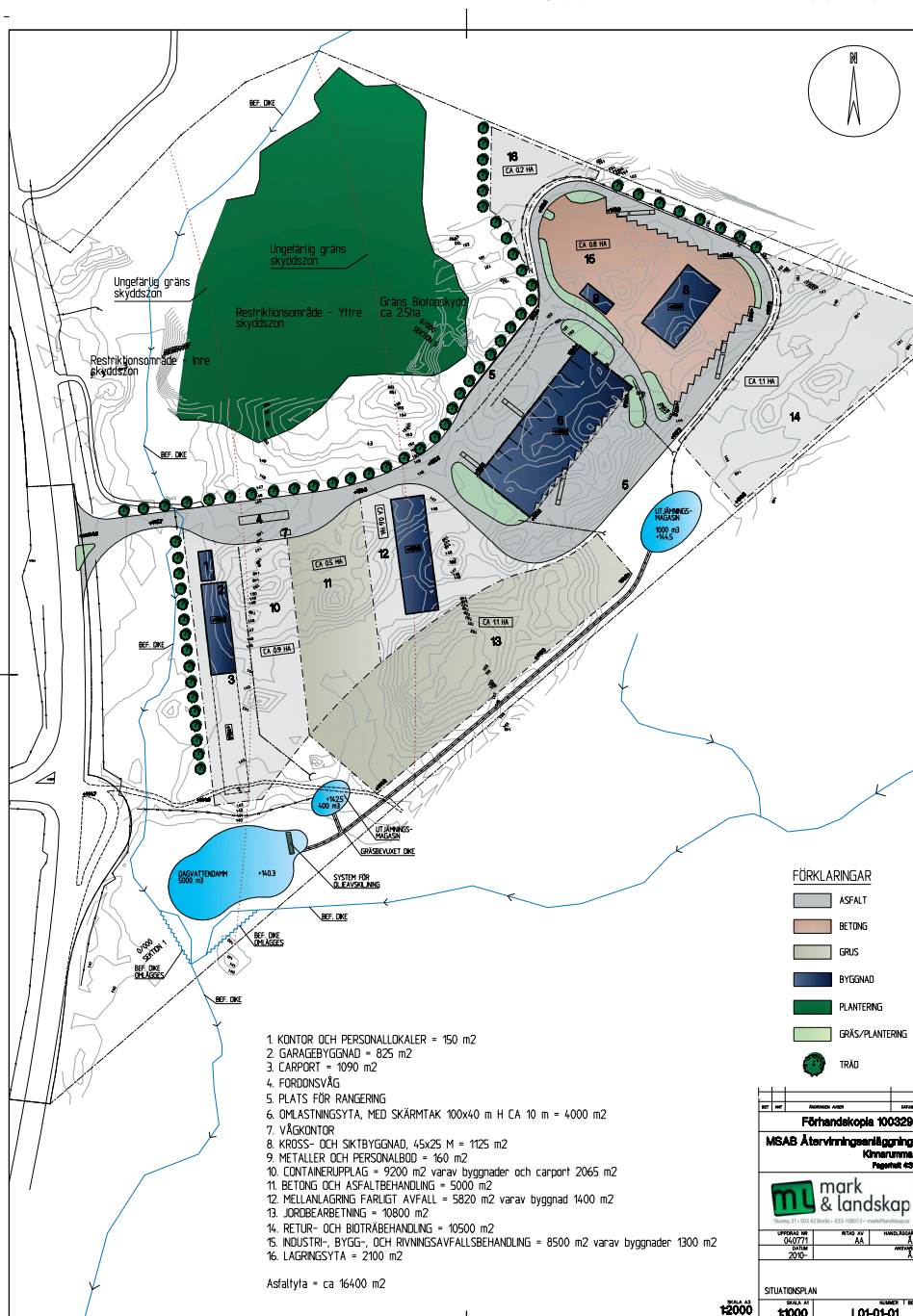
Tillåten exploatering är maximalt 25% av industri- kvarterets areal som är ca 12,7 ha inklusive skyddszoner. Byggrätt finns inom ca 8,6 ha, när områden för skyddsplanering och områden för dagvattenhantering frånräknats.

Utformningsprinciper

Planprogrammet anger att lägre byggnader med kontor, personallokaler och garage placeras närmast infarten till området med högst 6 meters byggnadshöjd och i övrigt högst 12 meters byggnadshöjd.

Det bedöms vara bättre att reglera totalhöjden för stora lagerbyggnader och andra anläggningar inom industrikvarteret. Därför anger detaljplanen en totalhöjd på 9 meter respektive 15 meter istället för byggnadshöjd (som avser höjd till takfot).

Huvuddelen av området utgörs av hårdgjorda ytor för upplag och omlastningsytor. I de inre delarna av kvarteret placeras de större byggnaderna, lagerbyggnader och krossanläggning.



Vegetationsskärm mot riksvägen

Området närmast vägen kompletteras med insynskyddande vegetation. Området för plantering anges med planbestämmelse. Vid tillfarten till kvarteret får inte vegetationen vara siktskyddande.

Skogsplanterad skyddszon för biotopskyddsområdet

Eftersom det finns ett biotopskyddat område inom den norra delen av fastigheten Kinnarumma-Fagerhult 4:3 begränsas industrikvarteret till området söder och öster om det biotopskyddade området. Planbestämmelse införs om skogsplanterad skyddszon mellan det biotopskyddade området och verksamhetsområdet.

Skogsstyrelsen framhåller att det är angeläget att skyddsplaneringen anordnas så snart som möjligt. Exploatören ska upprätta skötselplan för skydds-zonen i samråd med Skogsstyrelsen.

Skyddsområde för bibehållen grundvattennivå

Med hänsyn till vikten av att grundvattennivån inte sänks inom restriktionsområdet införs planbestämmelser avseende förläggning av dammar och diken högre än högsta grundvattennivån samt att schaktning och andra markarbeten ska utföra med beaktande av att grundvattennivån ska bibehållas.

Dagvatten

Ytvatten från återvinningsanläggningens hårdgjorda ytor avses samlas upp och renas genom sedimentering och oljeavskiljning i särskilt anlagda dammar och därefter avledas till bäcken i fastighetens sydvästra del. Områden för utjämningsmagasin och dagvattendamm redovisas på plankartan i områdets sydöstra del med planbestämmelse om att dammar ska ha lägsta vattennivå ovan högsta grundvattenytan.

Utjämningsmagasinen ska dimensioneras så att de blir tillräckligt stora för att klara behovet av att omhänderta släckvatten. Utlopp från utjämningsmagasin ska utformas så att de kan stängas av.

5.5 Teknisk försörjning

El och tele

Ledningsnätet för el och tele finns utbyggt till Sobacken.

Teleledningar har en sträckning längs riksväg 41.

Vattenfall Eldistribution AB har inga anläggningar inom planområdet. Elförsörjningen till Sobacken sker från nordväst. Där finns en nätstation och en

annan nätstation finns vid Viksvägen. Vattenfall har angett att planområdet kan elförsörjas via någon av dessa stationer och att en 10 kV-kabel behövs för områdets elförsörjning samt eventuellt förstärkning med en nätstation inom kvarteret.

Byggrätterna inom planområdet är inte preciserade utan har flexibilitet. Det är svårt att i planskedet precisera hur ledningen lämpligast dras inom det stora kvarteret och var en eventuell elnätstation lämpligast förläggs. Ledningen kan lämpligen följa interna vägdragningar och samordnas med annan ledningsdragning inom kvarteret. Planens användningsbestämmelse, industri och upplag, tillåter att elnätstation får uppföras. Servitut/ledningsrätt för ledning och station kan skapas utan planbestämmelse som anvisar läge.

Vatten och avlopp

Ingen kommunal utbyggnad av allmänna vatten- och avloppsledningar till planområdet är aktuellt eftersom planområdet ligger långt utanför det kommunala verksamhetsområdet för vatten och avlopp.

Vattenförsörjningen till återvinningsanläggningen löses nu genom att en privat ledning från befintlig brunn vid Töllesjö byggs ut och förvaltas av MSAB. Omhändertagande av avloppsvatten ordnas lokalt (septitank för personalbyggnaden).

Det är redan idag begränsad kapacitet i servisledningen för vatten till Sobacken som tillhör Borås Energi och Miljö AB. Någon fortsatt utredning om kapacitetshöjning för vattenförsörjningen har inte skett, bl a på grund av osäkerheter om framtida vattenbehov för Sobackens område med ett eventuellt energikombinat och olika syn på framtida huvudmannaskap för ledningarna.

Vid ett uppdrag om detaljplanläggning direkt norr om Sobacken för ett energikombinat som kan förväntas ha ett omfattande vattenbehov måste lösning av vattenförsörjningen och hantering av avloppsvatten utredas av berörda parter. Utredning om teknisk försörjning förutsätts komma till stånd genom samverkan mellan gatunämnden och intressenterna/exploatörerna som med rådande förutsättningar ska stå för ledningsutbyggnaden till förbindelsepunkt.

Även va-försörjning till återvinningsanläggningen för industriavfall, som här aktuell plan gäller, förutsätts beaktas fastän vattenförsörjningen till återvinningsanläggningen nu löses på annat sätt.

Brandvatten

Brandvattenförsörjningen klaras genom att i en brandvattendamm, med en garanterad lägsta vatten-

volym ordnas i den stora dagvattendamm som ska anordnas inom området.

Brandvattenförsörjningen dimensioneras som för jämförbara verksamheter som brädgårdar och sågverk. Ett internt brandpostnät anläggs med anslutning till pumpstation med brandvattendammen som vattenreservoar.

6. Konsekvenser

6.1 Miljö kvalitetsnormer

Den verksamhet som medges i detaljplanen bedöms inte att medföra överskridanden av miljö kvalitetsnormer.

6.2 Behovsbedömning enligt Plan- och bygglagen

En behovsbedömning har gjorts avseende betydande miljöpåverkan. Slutsatsen är att miljöbedömningsprocess med miljökonsekvensbeskrivning för planärendet inte erfordras fastän det gäller ett industriområde. Planområdet avgränsas med hänsyn till biotopskyddat område. Planbestämmelser införs med hänsyn till restriktionsområdet för Sobacken. Buller är den dimensionerande störningen med hänsyn till omgivningen. Områdets läge gör att bullerriktvärden med hänsyn till bostadsbebyggelse inte riskerar att överskridas.

Den miljökonsekvensbeskrivning som upprättats av Vatten och Samhällsteknik AB i tillståndsärendet enligt miljöbalken har utgjort underlag för bedömningen. Miljökonsekvensbeskrivningens slutsats är att det från miljö-, hälso- och resurssynpunkt inte bedöms föreligga hinder att lämna tillstånd enligt miljöbalken till den sökta återvinningsverksamheten på fastigheten Kinnarumma Fagerhult 4:3. Länsstyrelsen har 2007-06-25 i tillståndsärendet beslutat att den planerade verksamheten inte kan antas medföra betydande miljöpåverkan. Beslut om tillstånd enligt Miljöbalken för verksamheten har fattats av Miljödomstolen i juni 2009.

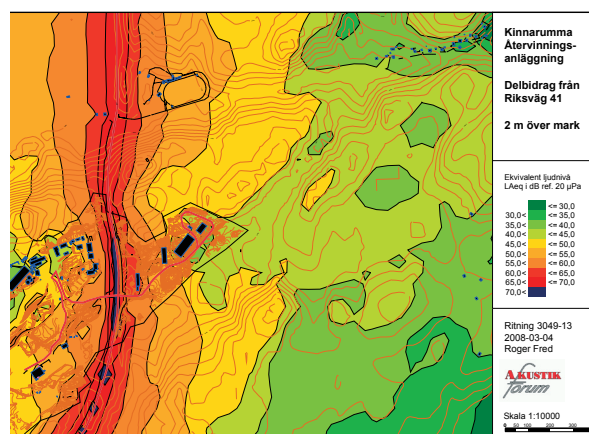
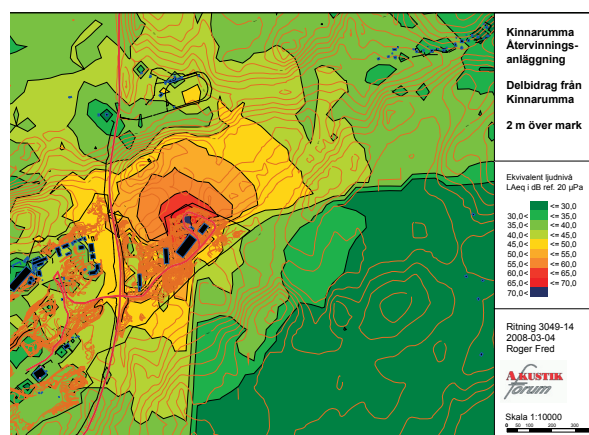
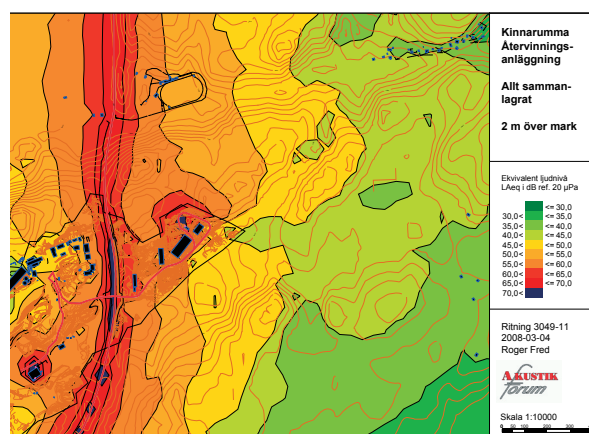
6.3 Hushållning med naturresurser

Hushållningsprincipen innebär att använda råvaror och energi så effektivt som möjligt. Att återvinna material och energi ur verksamhetsavfall är god hushållning och minskar behovet av att deponera restprodukter.

6.4 Miljö

Naturvärden

Den norra delen av fastigheten, inom vilken det biotopskyddade området är beläget, ska inte exploateras. Området kommer att skyddas genom att en trädbevuxen skyddszon upprättas och bibehålls. Planområdet har begränsats med hänsyn till biotopskyddsområdet och planbestämmelse införs om skyddsplantering mellan det biotopskyddade området och verksamhetsområdet. Skötselplan för skyddszonen ska upprättas i samråd med Skogsstyrelsen innan detaljplanen antas.



Cirka 800 meter öster om planområdet finns enligt uppgift en häckningsplats för lom. Enligt en lomexpert från Svenska Lomföreningen, kommer lommen troligtvis inte att ta skada av upplag, flisning och krossning på den aktuella fastigheten eftersom avståndet är så stort. Normalt bullerbegränsande åtgärder kommer att vidtas vid anläggningen.

Landskapsbild

I detaljplanen införs bestämmelse om plantering som insynsskydd med hänsyn till landskapsbilden.

Vattenavrinning

Dagvatten renas genom sedimentering och oljeavskiljning i särskilt anlagda dammar, utjämningsmagasin och dagvattendamm, innan det avleds till bäcken i fastighetens sydvästra del.

I dimensioneringen av utjämningsmagasin beaktas även omhändertagande av släckvatten. Utlopp från utjämningsmagasinen utformas så att de kan stängas av.

Som en del i kontrollprogrammet för Sobacken utförs vattenprovtagningar i Kållabäcken flera gånger per år. Vid Häggåns utlopp i Viskan tas prov regelbundet av Viskans Vattenråd. Vattenkvaliteten i Kållabäcken och i Häggån betecknas som god. Uppmätta halter av näringssalter och metaller i Kållabäcken är låga.

Risk för förorening av grundvatten

För att bygga återvinningsanläggningen måste utfyllnader, schakt och sprängningsarbeten utföras. Det gäller bergschakt på ca 70 000 m³ och utfyllnad på ca 80 000 m³. Inom restriktionsområdet kommer marken huvudsakligen att höjas.

En expertbedömning har utförts, vars slutsats är utförande av återvinningsanläggningen på Kinna - Fagerhult 4:3, enligt MSAB:s förslag, kan ske utan nämnvärd risk för störningar på grundvattenförhållandena inom restriktionsområdet (PM Eventuell inverkan på Sobackens avfallsanläggning, Ramböll 2008-03-07).

Planbestämmelser införs om att markarbeten ska utföras med beaktande av att grundvattenytan ska bibehållas och att dammar och dikens bottendjup ska ligga över högsta grundvattenytan.

6.5 Hälsa och säkerhet

Buller

I bullerutredning (Akustikforum 7 mars 2008) har buller beräknats från den planerade återvinningsanläggningen och den samlade bullernivån från anläggningen samt Sobacken och riksväg 41.

Bullerutredningen baseras på uppmätta värden på de mest bullrande ljudkällorna; kross, siktverk, materialhanterare, hammarkvarn och förkross som bearbetats och utgjort ingångsvärden i beräkningsmodellen. Beräkningarna förutsätter att alla ljudkällorna är igång. Karta med terrängens marknivåer har utgjort underlag för beräkningarna.

Riktvärden som inte ska överskridas är dagtid 50 dBA och kvällstid 45 dBA. Beräkningarna visar att bullret från återvinningsanläggningen klarar gällande riktvärden för buller för alla bostadshus. Även under byggtiden klaras riktvärdena för byggplatser med marginal av minst 15 dBA dagtid. Buller från anläggningen är nere på 50 dBA på ca 250 meters avstånd och 45 dBA på 400 m avstånd. Sammantaget bullernivå inklusive buller från Sobacken och riksvägen avklingar till 50 dBA på ca 300 meters avstånd i riktning mot Granbäcken.

Vägbullret orsakar 50 dBA på ca 350 m avstånd från vägen. För vägbuller gäller riktvärdet 55 dBA vid bostadsfasad.

Luft

Då anläggningen främst hanterar torra material bedöms inte några luktproblem uppstå.

Åtgärder vidtas inom verksamheten för hanteringen av schaktmassor m.m. som generar damm och stoft. För att undvika störande spridning av damm avses särskilt dammande processteg byggas in och/eller vattenbegjutas. Verksamheten ska inte orsaka högre halter av partiklar i luft än vad gällande miljö kvalitetsnorm för partiklar i utomhusluft tillåter.

Riskbedömning

Verksamhetskvarterets väganslutning ordnas som ett trevägskäl med vänstersvängfält. En lösning med förskjutna trevägskäl och vänstersvängfält innebär en lämplig avvägning mellan framkomlighet, trafiksäkerhet och miljö enligt Vägverket. Ett lämpligt infartsläge till återvinningsanläggningen, ca 150 meter norr om nuvarande infart till Sobacken, kan fungera väl som förskjutna trevägskäl både med Sobackens nuvarande infart och vid en eventuell flyttning av Sobackens infart för samordnad infart med ett energikombinat.

Risker på transporter av farligt gods på riksväg 41 beaktas genom att område med byggrätt redovisas inte närmare än ca 50 meter från riksvägen. En zon närmast riksvägen ska utgöra område med insynsskyddande plantering. Persontätheten inom området blir mycket låg, vid full utbyggnad kommer ca 10 personer att arbeta vid anläggningen. Ett 50-tal dagliga tyngre fordonstransporter beräknas till anläggningen.