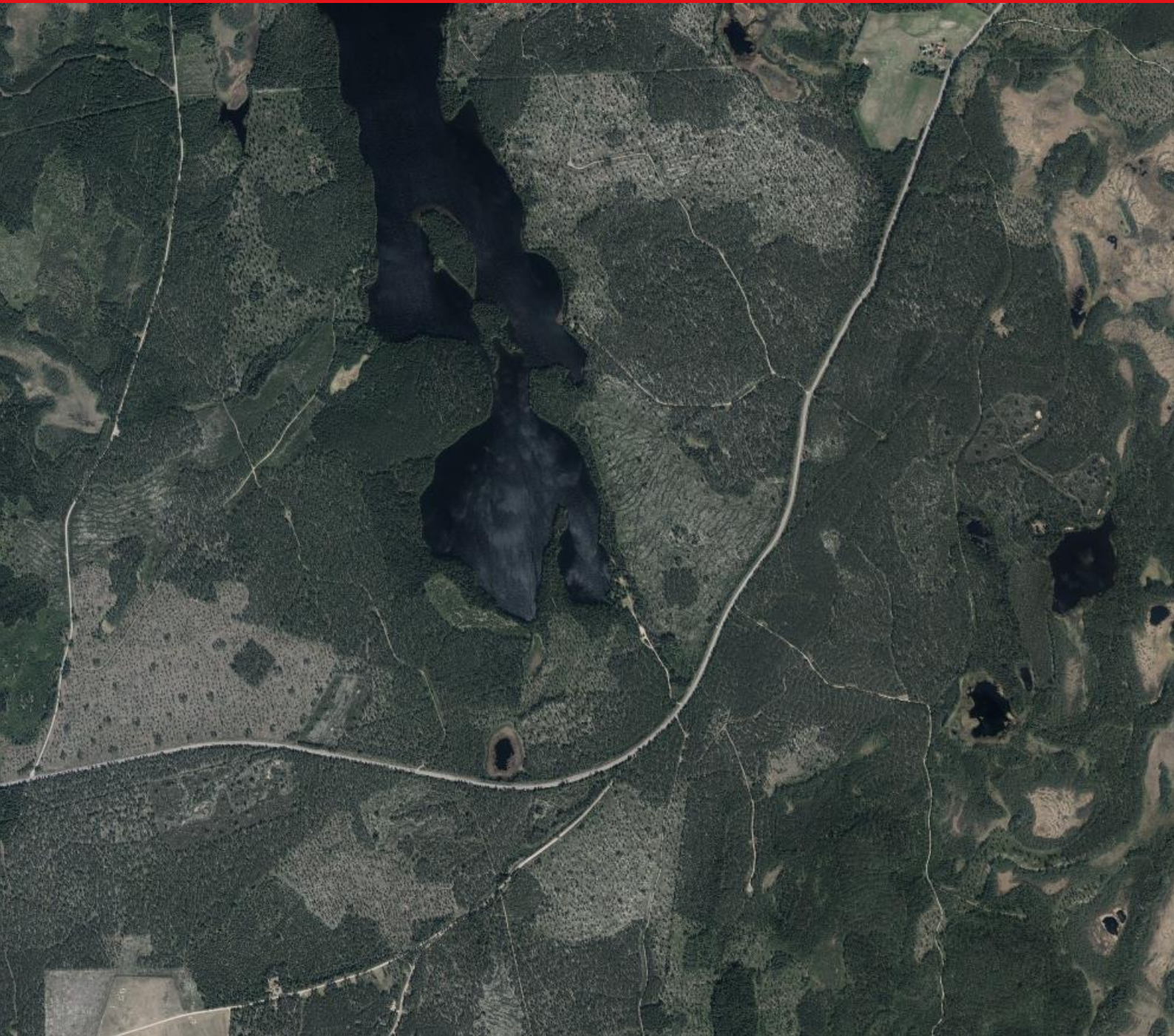


SAMRÅDSREDOGÖRELSE

Väg 63 Brattforsheden, kurvrätning
Filipstads kommun, Värmlands län

Vägplan, 2020-11-11 rev. 2021-04-29

Uppdragsnummer: 168297



Trafikverket

Postadress: Hamntorget, 652 26, Karlstad

E-post: trafikverket@trafikverket.se

Telefon: 0771-921 921

Dokumenttitel: SAMRÅDSREDOGÖRELSE

Skapat av: Ebba Ågren

Dokumentdatum: 2020-11-10

Reviderat: 2021-04-29

Granskat av: Linda Flydén

Version: 0.4

Utgivare: Pontarius

Uppdragsansvarig: Linda Flydén

Beställare: Trafikverket

Projektledare: Kenth Henriksson

Ärendenummer: TRV 2020/25116

Projektnummer: 168297

Innehåll

1	Sammanfattning	4
2	Samrådsrets	4
3	Samråd	4
3.1.	Samråd inför Länsstyrelsens beslut om betydande miljöpåverkan	4
3.1.1.	Samråd med berörd länsstyrelse	4
3.1.2.	Samråd med berörd kommun	5
3.1.3.	Samråd med de enskilda som kan bli särskilt berörda	5
3.2.	Samråd vid utformning av planförslaget	6

I samrådsredogörelsen sammanställs och sammanfattas hur samrådet bedrivits, vilka synpunkter som kommit in från enskilda, myndigheter och organisationer samt var yttrandena, minnesanteckningar och protokoll från samrådet finns i sin helhet. I samrådsredogörelsen kommenterar Trafikverket de inkomna synpunkterna.

1 Sammanfattning

Trafikverket höll samrådsmöten i tidigt skede (samrådsunderlag) med Länsstyrelsen i mars 2020 avseende fältundersökningar samt i september 2020 avseende beslut om betydande miljöpåverkan. Samrådsunderlaget skickades på remiss till Filipstad och Karlstad kommuner och enskilt berörda, Stora Enso och Stiftelsen Krigsflygfält 16, i oktober 2020. De berörda parterna hade möjlighet att inkomma med synpunkter fram till 6 november 2020.

Samrådsunderlaget skickas till Länsstyrelsen för beslut om betydande miljöpåverkan och bedömning avseende Natura 2000-prövning i november 2020.

2 Samrådsrets

Samrådsretsen avgränsas efter Länsstyrelsens beslut om betydande miljöpåverkan. Kretsen förutspås utgöras av Filipstads kommun, Karlstads kommun, Länsstyrelsen i Värmland, Stora Enso, Stiftelsen Krigsflygfält 16 och allmänheten.

3 Samråd

3.1. Samråd inför Länsstyrelsens beslut om betydande miljöpåverkan

I planens skede Samrådsunderlag hölls samråd inför Länsstyrelsens beslut om betydande miljöpåverkan. Samrådsunderlag (daterat 2020-08-17) har utgjort underlag till samråden.

3.1.1. Samråd med berörd länsstyrelse

Samrådsmöte med Länsstyrelsen i Värmlands län hölls 2020-09-24. Mötet finns dokumenterat i minnesanteckningar. Meddelande om samråd – gällande samrådsunderlag skickades med e-post till länsstyrelsen 2020-09-03 (samrådsunderlag daterat 2020-08-17 bifogat). Dokumentationen har ärendenummer TRV 2017/103215.

På samrådet framhölls bland annat att projektet väntas medföra en betydande miljöpåverkan och att ett Natura 2000-tillstånd kommer krävas för åtgärderna.

3.1.2. Samråd med berörd kommun

Samrådsremiss daterad 2019-10-12 skickades med e-post och brev till Filipstads och Karlstads kommuner (samrådsunderlag bifogat). Dokumentationen har ärendenummer TRV 2020/97755.

Följande yttrande, från Karlstads kommun, daterat 2020-10-16, har inkommit:

Det är viktigt att Brattforsheden får säkra anslutningar så att besökare tryggt kan ta sig till besöksmålen.

Det är positivt att Trafikverket utreder trafiksäkerhetshöjande åtgärder på rv 63 då vägen är viktig för arbets- och studiependling samt övriga transporter till och från Karlstad kommun. Hastigheten önskas vara över 80 km/h.

Trafikverkets kommentar: Ingen kommentar.

Följande yttrande, från Filipstads kommun, daterat 2021-04-01, har inkommit:

Förslaget i sin nuvarande omfattning är inte enligt Filipstads kommuns uppfattning en tillräcklig åtgärd för att göra vägen över Brattforsheden bättre och mer trafiksäker. Vägsträckan mellan de föreslagna åtgärder är minst lika dålig avseende lutningar och konstiga kurvor som de utvalda delarna och är i lika stort behov av att åtgärdas. Att inte åtgärda hela sträckan förbättrar inte trafiksäkerheten på Brattforsheden.

Dessutom lämnas en av huvudinfarterna till området, den viktiga och hårt trafikerade korsningspunkten vid infarten till Kittelfältet helt utan åtgärd. Korsningen har idag en mycket dålig sikt och ligger skydd bakom en kurva och ett mindre backkrön på väg 63.

Trafikverkets kommentar: Som bakgrund till projektets valda fokusområden och åtgärder ligger en Stråkstudie samt en Åtgärdsvalsstudie där fokusområde 1 och 2 valdes ut som de mest prioriterade att åtgärda ur ett trafiksäkerhetsperspektiv. Lokalisering av åtgärder har således redan beslutats i tidigare skede och det är snarare utformningen av åtgärder som är möjliga att påverka i detta skede. Trafikverket tar med sig de synpunkter som berör aktuellt projekt.

3.1.3. Samråd med de enskilda som kan bli särskilt berörda

Samrådsremiss daterad 2019-10-12 skickades med e-post och brev till Stiftelsen Krigsflygfält 16 (samrådsunderlag bifogat). Dokumentationen har ärendenummer TRV 2020/97755.

Följande yttranden, från Stiftelsen Krigsflygfält 16, daterat 2020-10-19, har inkommit:

Trafikverket har inte beaktat framtida besöksbehov vid utformning av infart rv 63 till länsväg 756 Molkom – med södergående trafik från Karlstad. Vidare har stiftelsens aretruntbostad Alstertorp 1:5 med huvud in- och utfart till rv 63 inte beaktats.

Tunga fordon med måste, för att svänga in på länsväg 756, utnyttja mötande trafiks vägbanor.

Trafikverkets föreslagna åtgärder visar inte hur tillgängligheten till kulturresevatet förbättras.

Den föreslagna åtgärden avseende vänstersvängfält vid infart korsning Krigsflygfält 16 är otillräcklig. Ytterligare mark bör kunna tas i anspråk, då detta inte har någon negativ inverkan på varken sandödlor, andra naturvårdsintressanta arter eller naturvärden.

Trafikverkets kommentar: Föreslagna åtgärder bedöms vara tillräckliga för de trafikmängder som svänger in till Krigsflygfältet från Rv 63, både nu och i framtiden. Åtgärden vidtas för att minska trafikolyckor och största risken för allvarliga olyckor är vid vänstersväng. Nytt förslag på korsningsåtgärd för infart flygfältet har arbetats fram där möjligheten att mötas i korsningen har förbättrats.

Följande yttranden, från Friluftsförbundet i Filipstad, daterat 2020-11-22, har inkommit:

Friluftsförbundet arrangerar en del aktiviteter vid Brattforsheen och har önskemål om ytterligare en åtgärd i projektet. Det är en kraftig nivåskillnad och begränsad sikt från höger vid vänstersväng in på väg 63 (mot Filipstad), från parkeringar vid Kittelfältet. Dessutom kant i övergången mellan asfalt och grus. Önskemål om att fokusområde 3 utsträcks och även innefattar åtgärder vid avfarten mot Kittelfältet, för att göra trafikmiljön säkrare.

Trafikverkets kommentar: I dagsläget ryms tyvärr inga fler åtgärder inom pågående projekt. Vi jobbar enbart med fokusområde 1 och 2 från nämnd åtgärdsvalsstudie, det är vad våra medel räcker till. Trafikverket ber att få hänvisa frågan om eventuell kommande åtgärd för fokusområde 3 till åtgärdsplaneraren Linda Saarikoski. Hon har bättre kunskap om eventuella åtgärder på väg 63.

Följande yttranden, från Mera Molkom, daterat 2020-11-27, har inkommit:

Föreningen "Mera Molkom" anser att det förekommer farliga trafikmiljöer utmed väg 63 och föreslår en rad förslag på åtgärder för att åtgärda trafiksituationen i Molkom. Föreningen vill vara med i en fortsatt vägplaneprocess.

Trafikverkets kommentar: I dagsläget ryms tyvärr inga fler åtgärder inom pågående projekt. Eventuella framtida åtgärder i Molkom styrs av Region Värmlands prioriteringar, som ansvarar för regionalplan där dessa finansieras. Åtgärder vid Brattforsheden utesluter inte framtida åtgärder någon annanstans.

3.2. Samråd vid utformning av planförslaget

Detta avsnitt kommer att kompletteras i den fortsatta planläggningsprocessen



TRAFIKVERKET

Trafikverket, Hamntorget, 652 26, Karlstad
Telefon: 0771-921 921, Texttelefon: 010-123 50 00

www.trafikverket.se