

SAMRÅDSREDOGÖRELSE

E65 Svedala-Böringe

Svedala kommun, Skåne län

2018-12-07, Projektnummer: 148277, Samrådshandling



Dokumenttitel: Samrådsredogörelse

Skapat av: Jessica Persson/Emely Knudsen, ÅF

Dokumentdatum: 2018-12-07

Dokumenttyp: Rapport

Ärendenummer: TRV 2015/21082

Projektnummer: 148277

Version: 1.1

Utgivare: Trafikverket

Projektledare: Johan Månsson

Innehåll

| | |
|--|----|
| SAMMANFATTNING | 4 |
| PLANLÄGGNINGSBESKRIVNING | 4 |
| LÄNSSTYRELSENS BESLUT | 5 |
| SAMRÅDSKRETS | 5 |
| Samrådskrets i skedet vägplan, samrådshandling | 5 |
| SAMRÅD | 7 |
| Samrådskrets i skedet vägplan, samrådshandling | 7 |
| Samråd med berörd länsstyrelse | 7 |
| Samråd med berörd kommun | 8 |
| Samråd med de enskilda som kan bli särskilt berörda | 8 |
| Samråd med övriga berörda myndigheter och organisationer | 10 |
| Samråd med allmänheten | 11 |

Sammanfattning

Syftet med samrådsredogörelsen är att översiktligt sammanställa det som framförts på samrådsmöten och ta ställning till detta. Särskilt gäller det synpunkter som ändrar inriktning av projektet eller som inte tillgodoses. Varje enskild synpunkt från varje synpunktslämnare bemöts alltså inte i detalj.

I denna samrådsredogörelse sammanställs och sammanfattas hur samrådet bedrivits, vilka synpunkter som kommit in från enskilda, myndigheter och organisationer samt var yttrandena, minnesanteckningar och protokoll från samrådet finns i sin helhet. I samrådsredogörelsen kommenterar Trafikverket de inkomna synpunkterna.

Hösten 2015 påbörjades arbetet med att ta fram samrådshandling för en ny sträckning av E65 mellan Svedala och Börringe.

Ett tidigt samråd i form av öppet hus genomfördes på Nötesjö konferenshotell den 9 november 2015 i Nötesjö. Samrådstid mellan 6 november - 30 november 2015. 11 yttranden kom in.

Ett nytt samråd med öppet hus, angående redovisad vägsträckning och miljökonsekvenserna, genomfördes den 28 juni 2016 på Nötesjö konferenshotell. Samrådstid mellan 21 juni - 13 juli 2016. De synpunkter som framförts kommer att beaktas i planerings- och projekteringsarbetet.

Synpunkter på sträckningen har inkommit efter samrådet ovan. Dessa har studerats och utretts för att kunna bemötas. Trafikverket har kommit fram till att förordat förslag är fortsatt det som har den sammanvägt minsta intrång och negativa konsekvenser. Ytterligare samråd har skett under 2018 med Länsstyrelsen med anledning av Trafikverket bedömning och hantering av inkommet förslag på alternativ sträckning. I yttrande 2018-06-20 delar Länsstyrelsen Trafikverkets bedömning.

Det har varit möjligt att påverka genom kontakt på fysiska möten, samrådsmaterial på www.trafikverket.se, brev/e-post och telefonsamtal.

Samtliga inkomna synpunkter och yttranden samt upprättade minnesanteckningar och protokoll finns diarieförda på Trafikverket under diarienummer TRV 2015/41691.

Planläggningsbeskrivning

I planläggningsbeskrivningen klarläggs syftet med samråd, vilka samrådsformer som planeras, när samråd är tänkt att genomföras och vilken samrådskrets är tänkt att vara. Planläggningsbeskrivningen ska användas som stöd för styrning och genomförande av kommunikationen som sker med både interna och externa intressenter. Syftet är att redan i ett tidigt skede av planläggningsprocessen tydliggöra vad arbetet innebär och vilka ytterligare samråds- och beslutstillfällen som är att förvänta.

Planläggningsbeskrivningen för just det här projektet har uppdaterats vid följande tillfällen: 2015-08-28, 2016-06-21, 2018-07-13 och 2018-12-07.

Länsstyrelsens beslut

Länsstyrelsen i Skåne har tagit följande beslut:

- Länsstyrelsen beslutade 1999-03-24 att vägprojektet kan antas medföra betydande miljöpåverkan.
- Länsstyrelsen har i olika omgångar beslutat att godkänna miljökonsekvensbeskrivningen tillhörande vägutredningen. Det senaste beslutet avsåg komplettering 2. Beslutet togs 2006-06-26.

Trafikverkets ställningstagande angående fortsatt arbete har tagits 2011-07-05 och kompletterats 2016-05-26. Besluten framgår på projektets hemsida och i Trafikverkets diarie under diarienummer TRV 2015/41691.

Samrådsrets

Då projektet innebär betydande miljöpåverkan har samråd skett med utökad krets.

Samrådsrets i skedet vägplan, samrådshandling

Samråds möten har hållits med berörda myndigheter, kommunala nämnder, fastighetsägare och sammanslutningar för yttrande och kännedom.

Samråd har hållits med följande:

- Allmänheten
- Svedala kommun
- Försvarsmakten
- Länsstyrelsen i Skåne
- Region Skåne
- Skånetrafiken
- Lantmäterimyndigheten, Skåne län
- Naturvårdsverket
- Riksantikvarieämbetet UV Syd
- Räddningstjänsten Syd
- Räddningstjänsten Svedala

- Polismyndigheten i Skåne län
- E.ON. Sverige AB
- Skanova
- Swedavia AB
- Börringebarnen föräldrakooperativet
- LRF Skåne
- NTF Sydost
- Skogsstyrelsen
- Börringe bygdeförening
- Börringe Jaktskytteklubb
- Skabersjö Gods AB
- Börringe Kloster AB
- Friluftsförbundet Svedala
- Romeleås- och sjölandskapskommittén
- Naturskyddsföreningen Svedala
- Skånes ornitologiska förening
- Svedala Scoutkår
- Hyby Scoutkår
- Svedala församling

Samråd

Samrådskrets i skedet vägplan, samrådshandling

Under skedet vägplan, samrådshandling har ett "Öppet hus" möte hållits den 28 juni 2016. Inbjudan har annonserats i dagstidningar och på Trafikverkets hemsida samt via hushållsutskick. Information om projektet har funnits tillgängligt på Trafikverkets hemsida. Övriga myndigheter och organisationer har fått information samt inbjudan till samrådsmötet. Samrådstiden var den 21 juni - 13 juli 2016.

Samråd med berörd länsstyrelse

Under skedet vägplan, samrådshandling har samråd med representanter från Länsstyrelsen i Skåne län hållits 2016-01-20, 2016-04-26, 2016-08-31, 2016-11-03 samt 2018-01-31. I april 2018 begärde Trafikverket Länsstyrelsens yttrande över hur Trafikverket hanterat inkommet yttrande avseende alternativ sträckning, benämnt D. Länsstyrelsen yttrande sig 2018-06-20 och delar Trafikverkets bedömning

Representanter från Länsstyrelsen framförde följande synpunkter på första samrådsmötet:

- Länsstyrelsen föreslår att separat kontakt tas med länsstyrelsens viltexpert.
- Länsstyrelsen menar att placeringen av vägen och bron över ravinen behöver beskrivas i miljökonsekvensbeskrivningen med hänsyn till utpekade områden i naturvärdesinventering, det rörliga friluftslivet samt viltpassage.
- Länsstyrelsen understryker vikten av att beskriva hur befintlig E65 ska utformas.

Vid det andra samrådsmötet framförde Länsstyrelsen följande synpunkter:

- Länsstyrelsen ser gärna en att man jämför summan av exploaterad mark med summan av oexploaterad mark i de båda alternativen (alt B och C). Länsstyrelsen påpekade också värdet av skogsmark som värderas lika högt som jordbruksmark i detta hänseende samt att det allmänna går framför det enskilda.
- Det konstaterades att Länsstyrelsen delade Trafikverkets uppfattning att fördelarna med alternativ B överväger.

Vid samrådsmötet den 31 augusti diskuterades avvägningar mellan olika viltslag och kulturmiljö. Vid tidpunkten för upprättandet av denna version av samrådsredogörelse har Länsstyrelsen inte återkommit med synpunkt avseende avvägningarna.

Vid samrådsmötet den 3 november redogjordes för miljöförutsättningarna med påföljande diskussion om viltet i synnerhet med fokus på passagen i ravinen.

Vid samrådsmötet den 31 januari redogjordes för inkommet förslag på alternativ sträckning, Trafikverkets bedömning och hantering av förslaget. Trafikverket redogjorde också för grundvattenpåverkan och eventuell vattenverksamhet.

Länsstyrelsen yttrade sig över nytt alternativ D 2018-06-20. Länsstyrelsen delar Trafikverkets bedömning att alternativ D ska betraktas som ett nytt korridoralternativ i

planeringsprocessen och att de allmänna intressena därför väger tyngst när alternativet jämförs med korridor A. Länsstyrelsen delar även Trafikverkets bedömning av konsekvenserna för kulturmiljön kring Börringe.

I denna uppdatering har Länsstyrelsen ännu inte haft miljökonsekvensbeskrivningen för godkännande.

Samråd med berörd kommun

Trafikverket informerade om ärendet hos Tekniska nämndens presidium i Svedala kommun, 31 mars 2016.

Samråd med de enskilda som kan bli särskilt berörda

Nedan sammanfattas synpunkter från direkt berörda som inkommit till Trafikverket med diarienummer TRV 2015/41691:

Boende vill inte att ombyggnaden av E65 innebär försvårande av markanvändning som leder till att mark ej kan brukas eller att det försämrar brukningsvärdet. Trafikverket anpassar sträckningen av vägen för att tillgodose så många behov som möjligt så att utbyggnaden sammantaget alla konsekvenser får så små konsekvenser som möjligt.

Boende ser gärna att en ny rastplats anläggs i området och önskar bra cykelleder mellan bygdens orter. Det finns även önskemål om att Trafikverket anlägger alléer längs nya och gamla leder. Trafikverket håller på att utreda lämplig placering av rastplats och cykelleder finns föreslagna i samrådshandlingen. Gestaltningssprogram är under upprättande.

Boende vill sänka profilen bakom Möllehuset och genom den konstgjorda dammen för att sänka bullernivå och för att vägen ska smälta in i landskapet. Trafikverket undersöker möjligheter för en eventuell sänkning av vägen.

En fastighetsägare kräver en kotunnel under nya vägen så att marken på båda sidor av vägen kan användas som ett sammanhängande bete. Trafikverket undersöker möjligheterna för en koport.

Några boende vill ha fortsatt användning av Håkanstorpsvägen som lokalväg. Trafikverket noterar synpunkten och undersöker förutsättningarna för fortsatt hantering.

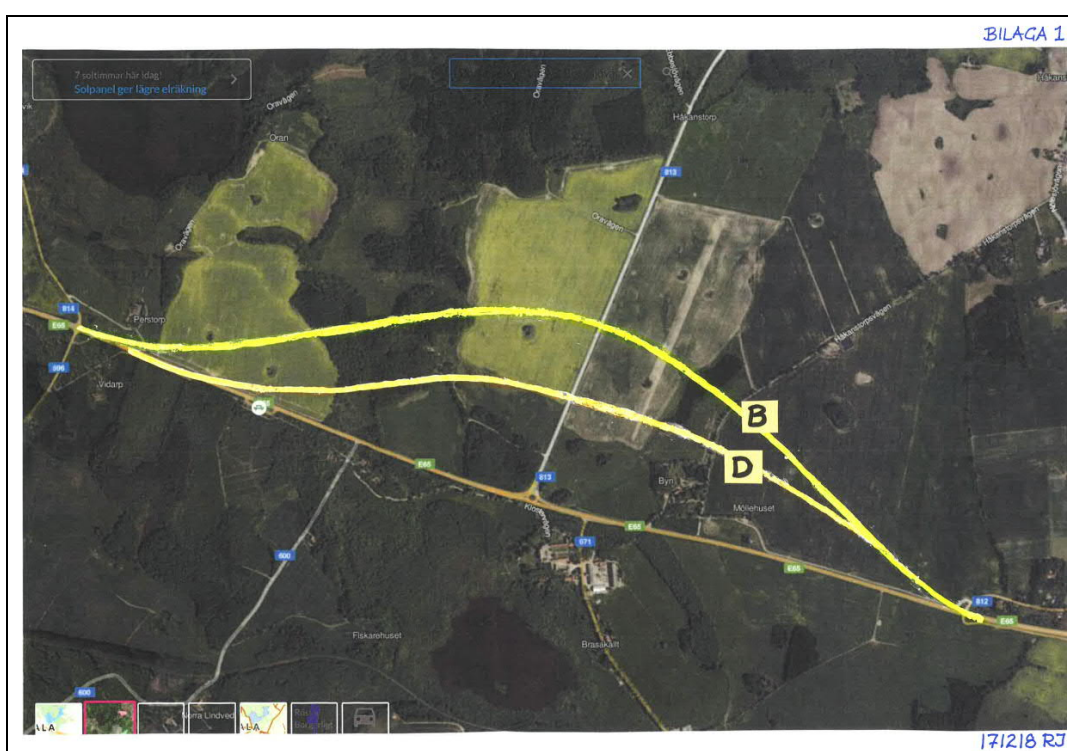
En fastighetsägare påpekar att det kommer bli svårt att med den föreslagna påfarten österut vid Börringe kyrkby ta sig ut med traktor på E65 med dagens trafiktäthet. Kräver att en markväg byggs på södra sidan av E65 mellan Börringe kyrkby och Lemmeströ gård. Trafikverket undersöker möjligheten för en markväg.

En fastighetsägare anser att korsningen E65/väg 813 får en för låg standard med förslaget. Vill ha en överliggande cirkulation för att det tar mindre utrymme och ökar kapaciteten. Trafikverket har utrett kapaciteten för både droppe och överliggande cirkulation och det är samma kapacitet men en överliggande cirkulation tar mer mark i anspråk och har högre kostnader.

En fastighetsägare vill inte att korsningen med Fjällfotavägen/Tittentevägen stängs utan att den fortsatt ska ha anslutning till E65. Trafikverket noterar synpunkten och återkommer för att få klarlagt varför.

Några fastighetsägare anser att det är för låg standard på anslutningen till Börringe österifrån och att anslutningen öster om Börringe bör byggas om då den är trafikfarlig. Ett förslag från de boende är att bygga avfartsramper samt påfartsramper öster om Börringe. Trafikverket håller på att undersöka hur anslutningarna ska utföras för att bli trafiksäkra. Nya ramper öster om Börringe är inte aktuellt då det blir mer statlig väg, längre väg för cyklister samt sämre åtkomst till åkermarken väster om Börringe.

En fastighetsägare vill att Trafikverket utreder ytterligare alternativ som följer bef väg längre, se figur nedan.



Bilden visar ett av de inkomna förslag på alternativ sträckning, här benämnt B. Det som benämns B är sträckningen från vägutredningen som Trafikverket har valt att arbeta vidare med i vägplanen.

Trafikverket har utökat inventeringen och studerat flera varianter av alternativ som följer befintlig väg längre för att kunna bemöta förslaget.

Trafikverkets samlade bedömning, med utgångspunkt i lokaliseringsprincipen, är att korridoralternativ A (i bilden benämnt B) är bättre än de inkomna alternativen. Länsstyrelsen i Skåne län har tidigare, i samband med vägutredningen, gjort avvägningen att kulturmiljövårdens riksintresse skall prioriteras och därvid förordat föreslagen korridor. Trafikverket delar bedömningen och kan inte se att det framkommit sådan ny kunskap, som gör att detta ställningstagande skall omprövas. Länsstyrelsen yttrande 2018-06-20 bekräftar att Trafikverket och Länsstyrelsen delar bedömningen

fortsatt. I miljökonsekvensbeskrivningen kommer konsekvenserna att redovisas mer utförligt.

En fastighetsägare har stora problem med dränering på tomten efter ombyggnad av vägen samt bullervall 2007. Trafikverket noterar synpunkten. Eventuella åtgärder kommer inte att ingå i vägplanen utan hänförs i så fall till byggskedet.

En fastighetsägare önskar hastighetsdämpande åtgärder på lokalvägen innan Börringe då det är mycket problem med buller och vibrationer. Trafikverket noterar synpunkten.

En fastighetsägare önskar att ny bro på väg 813 över E65 byggs tillräckligt bred för att möjliggöra en framtida cykelväg. Trafikverket anser att behovet av separat cykelväg är alltför litet för att kunna motivera en sådan investering.

Samråd med övriga berörda myndigheter och organisationer

Romeleåsen och Sjölandskapet: Man bör i största möjliga utsträckning minimera fragmentisering av landskapet. Efterfrågar bullerpåverkan på sjön och dess omgivning. Viktigt att passager för vilt utformas så att olika viltslag i området utnyttjar dem. Det är också viktigt att människor - gående och cyklande - kan passera E65 på ett tryggt och trafiksäkert sätt. Vill att det i framtiden skapas en rastplats vid den nya vägen för att kunna ansluta till skogs- och naturområden i anslutning till E65. Vill att alternativ C, det tillkommande förslaget på sträckning, utreds vidare för att kunna jämföra konsekvenser.

Angående bullerpåverkan så håller Trafikverket på att ta fram en komplett bullerutredning men den är inte klar. Utredning avseende lokalisering av rastplats pågår också. Angående alternativ C har Trafikverket utökat inventeringen och studerat flera varianter av alternativ som följer befintlig väg längre. Trafikverket bedömer att de sammantagna konsekvenser för den föreslagna sträckningen blir mindre än för de inkomna förslagen varför Trafikverket föreslår att gå vidare med den föreslagna sträckningen. I miljökonsekvensbeskrivningen kommer konsekvenserna att redovisas mer utförligt.

E.ON: Det finns korsande luftledningar och markkablar längs sträckan som kräver särskilda restriktioner vid arbete intill. Trafikverket tar hänsyn till synpunkten och samråd har inletts.

LRF: Viktigt att Trafikverket för en dialog med berörda markägare och att hänsyn tas till markägarnas markanvändning under anläggningstiden. Trafikverket för kontinuerliga dialoger med markägarna.

Miljöpartiet: Aktuell planbeskrivning pekar specifikt ut kapacitetsbristen i korsningen mellan E65 och väg 813, det så kallade Sturupskorset, som huvudproblemet. Vi anser att trafikproblemet kan lösas i den punkt som problemet finns, det vill säga i konflikten mellan trafik mot Malmö och trafik från Malmö till Sturup. Detta löses enklast och mest effektivt med en flyover för trafiken längs med E65:an mot Malmö. En sådan lösning, enbart i korsningen, tillgodoser behovet av kapacitet för berörda trafikstråk, utan att inkräkta på mer jordbruk och orörd natur i närområdet. Trafikverket menar att kapacitetsbristen finns både i cirkulationsplats men även där två körfält vävs samman

till ett. Därför behövs fyrfältig väg med en fullständig trafikplats i korsningen mellan E65 och väg 813. I vägutredningen har konstaterats att de sammantagna konsekvenserna för ett alternativ i befintlig sträckning är större och sämre än en utbyggnad i ny sträckning, se tidigare yttrande och samråd samt inriktningsbeslut om fortsatt arbete.

Nötesjö konferansanläggning: Avfarten till Nötesjö från Ystad verkar vara en tvär avfart och känns inte säker i ert förslag. Vi har dessutom långtgående planer på att bygga ut vår verksamhet vilket leder till att just denna väg blir hårdare trafikerad. Vi skulle önska att man kunde bygga fler filer just vid den avfarten, skulle önska att det blev i likhet med avfarten till Skurup vid Svaneholm. Trafikverket noterar synpunkten. Analys kring trafiksäkerheten för anslutningarna pågår.

Segeåns vattendragsförbund och vattenråd: En damm som byggts inom ramen för åtgärdsprojekt Segeå-projektet kommer bli delvis överbyggd av den nya vägdragningen och kräver därför ersättning för det intrång och den skada som vägdragningen innebär på våtmarken. Trafikverket noterar synpunkten och undersöker förutsättningarna för fortsatt hantering.

Skånes ornitologiska förening: SkOF hoppas att vägen utformas på sådant sätt att fåglar och övriga vilda djur ges så goda möjligheter som möjligt att leva vidare i området. Den planerade sträckningen går dessutom rakt över en våtmark öster om nuvarande Södra Sturupsvägen. Kommer denna våtmark att ödeläggas? Finns det i så fall tankar på kompensationsåtgärder? Trafikverket noterar synpunkten och undersöker förutsättningarna för fortsatt hantering avseende frågan om våtmarken. Samråd med Segeåns vattendragsförbund har inletts. För vilt planeras en lång bro där goda möjligheter ges för passage för vilt att passera.

Svedala kommun, räddningstjänsten, teknisk nämnd och bygg- och miljönämnd: räddningstjänsten ser behov av att möjligheten för räddningsfordon att åka direkt från E65 ner till väg 814 och 596 bibehålls. Kommunstyrelsen vill att projektet kan genomföras tidigare då vägen är mycket olycksdrabbad och har kapacitetsproblem. Trafikverket noterar synpunkterna. Efter kontakt med räddningstjänsten beskrivs behovet som att åka direkt från E65 till väg 814 och 596 för utryckningstrafik västerifrån. Trafikverket undersöker förutsättningarna för en sådan koppling.

Swedavia: det är viktigt att projektet tillser att resenärer kan komma till flygplatsen utan alltför stora hinder. Ombyggnad av E65 och väg 108 bör inte ske samtidigt ur flygplatsens synvinkel. Trafikverket noterar synpunkterna.

Börringe Bygdeförening: önskar att trafikplats öster om Börringe utreds samt att höjden på bullervallen utreds. Trafikverket avser att höja bullervallen men det ingår inte i vägplanen utan hänförs till byggskedet. En trafikplats öster om Börringe öster om Börringe är inte aktuellt då det blir mer statlig väg, längre väg för cyklister samt sämre åtkomst till åkermarken väster om Börringe.

Samråd med allmänheten

Många boende upplever att bullret från vägen är högre än de teoretiska mätningarna och vill att bullermätningar utförs på fastighet. Trafikverket avser att höja bullervallen men det ingår inte i vägplanen utan hänförs till byggskedet.

Boende önskar påfartsramp på E65 från Börringe mot Skurup. Trafikverket arbetar med analysen kring trafiksäkerheten för anslutningarna.

En person önskar att Trafikverket tar hänsyn till alla plankorsningar för dem som kommer söderifrån och ska köra mot Malmö. Det är nu stora problem i rusningstrafiken att ta sig ut på vägen. Trafikverkets beräkningar visar att kapaciteten på vägen kommer att bli mycket bättre med två körfält i vardera riktning och med den nya trafikplatsen kommer det att bli enklare att ta sig ut på E65.

Boende önskar att vägen sänks 4-5m för att minska bullerpåverkan. Trafikverket undersöker en sänkning av profilen.

Boende vill att ekopassagen utformas som en ekodukt. Trafikverket menar att ekopassagen tillgodoser djurens möjlighet att passera väl. Ekopassagen ger totalt sett ett mindre intrång och negativ konsekvens i naturmiljön än en ekodukt. Dessutom är kostnaden för en ekodukt ungefär dubbelt så stor, vilket medför att det inte är samhällsekonomiskt rimligt.

En person vill att man utformar korsningen väg 814/E65 med stor omsorg så att man får en fin cykelpassage länge väg 814 mot Bökeberg samt mot Svedala. Trafikverket noterar synpunkten.

/Johan Månsson

Trafikverkets projektledare



TRAFIKVERKET

Trafikverket Region Syd, Malmö. Besöksadress: Nordenskiöldsgatan 4, Malmö

Telefon: 0771-921 921, Texttelefon: 010-123 50 00