



Inventering och bedömning av naturvärde

Svedala-Börringe

Planerad vägdragning i Svedala kommun



Produktion: Enetjärn Natur AB 2016

enetjärn
natur ab

2016-06-14



Om dokumentet

Enetjärn Natur AB på uppdrag av ÅF Infrastructure

Inventering och bedömning av naturvärde - Svedala-Böringe - Planerad vägdragnig i Svedala kommun

Utredningen har genomförts under oktober 2015 till maj 2016.

Detta dokument utgör en bilaga till miljökonsekvensbeskrivningen för projektet.

Följande personer har medverkat i inventeringen:

Janne Dahlén – projektledare.

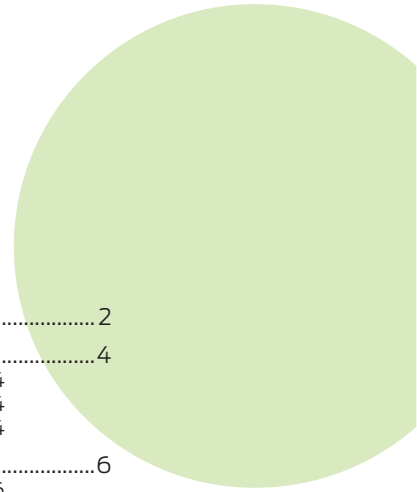
Emil Åsegård – naturinventering, bedömningar och rapportering

Sofia Lund – kvalitetsgranskning

Alla är verksamma vid Enetjärn Natur AB.

Omslagsbild: Högörsäng på hygge i inventeringsområdet.

Samtliga fotografier: Enetjärn Natur AB om inte annat anges.



Innehåll

Om dokumentet	2
1 Inledning.....	4
Om projektet.....	4
Syfte med naturvärdesinventeringen	4
Metodik.....	4
2 Naturmiljö och naturvärde	6
Översiktlig beskrivning	6
Skog.....	6
Kärr.....	6
Jordbruksmark	7
Vatten.....	7
Naturvärde	8
Landskapsobjekt.....	9
Biotopskydd.....	9
Omgivande landskap	13
3 Arter.....	14
Artskyddsförordningens bilaga 1	14
Artskyddsförordningens bilaga 2	15
Andra naturvårdsintressanta arter	16
4 Samlad bedömning.....	17
Källor.....	18
Webbsidor	18
Litteratur	18
Bilaga 1 – Naturvärdesobjekt	19
Bilaga 2 – Fynd av naturvårdsarter	47

1

1 Inledning

Om projektet

På uppdrag av ÅF Infrastructure har Enetjärn Natur utfört en naturvärdesinventering som del i ett större uppdrag åt Trafikverket, vars mål är att ta fram en vägplan för E65 vid Börringe i Svedala kommun. E65 är en viktig pendlingsväg mellan Ystad och Malmö. Vägplanen syftar till att anlägga en ny dragning av E65 mellan Svedala och Börringe, norr om den befintliga vägsträckningen.

Syfte med naturvärdesinventeringen

Syftet med en naturvärdesinventering är att identifiera och avgränsa de geografiska områden i landskapet som är av positiv betydelse för biologisk mångfald samt att dokumentera och naturvärdesbedöma dessa. Med naturvärde avses i detta sammanhang endast betydelse för biologisk mångfald.

Naturvärde

Med naturvärde avses i den här rapporten betydelse för biologisk mångfald.

Metodik

Naturvärdesinventeringen har genomförts enligt svensk standard SS199000:2014 med ambitionsnivån *NVI på fältnivå medel*. Ambitionsnivå medel innebär att naturvärdesobjekt ner till en storlek av 0,1 ha har eftersökts och kartlagts. Tilläggen *Naturvärdesklass 4, Generellt biotopskydd* och *Detaljerad redovisning av artförekomst* har genomförts i hela utredningsområdet.

Naturvärdet har bedömts i fyra naturvärdesklasser (1, 2, 3, 4) samt lågt naturvärde.

- Naturvärdesklass 1 Högsta naturvärde – störst positiv betydelse för biologisk mångfald
- Naturvärdesklass 2 Högt naturvärde – stor positiv betydelse för biologisk mångfald
- Naturvärdesklass 3 Påtagligt naturvärde – påtaglig positiv betydelse för biologisk mångfald
- Naturvärdesklass 4 Visst naturvärde – viss positiv betydelse för biologisk mångfald
- Lågt naturvärde – ingen eller ringa positiv betydelse för biologisk mångfald

Inventeringsområdet omfattar ett ca 145 hektar stort område mellan Svedala och Börringe (figur 1). Området utgörs av åkermark, betesmark, våtmark och skog. Naturvärdesinventeringen omfattar samtliga naturmiljöer i inventeringsområdet.

Området besöktes i fält 7 och 9 oktober samt 30 november 2015 och 6 maj 2016. Bedömningarna grundar sig på slutsatser från fältbesök och annan tillgänglig kunskap om området. Kunskap om området har inhämtats från Skogsdataportalen, Våtmarksinventeringen, Ängs- och betesmarksinventeringen, Svedalas naturvårdsplan samt Artportalen.



En analys av vilka av de arter som omfattas av Artskyddsförordningens bilaga 1 och 2 som finns i inventeringsområdet har utförts. Analysen omfattar dels de arter som faktiskt påträffats i området och dels de arter som kan förväntas förekomma. När det gäller fåglar har endast de arter som markerats med B i förordningen samt de som är upptagna på den nationella rödlistan tagits med. Detta är i linje med Naturvårdsverkets handbok för Artskyddsförordningen.

Förutom de arter som observerades i samband med fältbesöket har uppgifter från Artportalen använts. Vid sidan av de dokumenterade förekomster som befintligt kunskapsunderlag genererar har även en bedömning gjorts om det kan finnas ytterligare arter som omfattas av Artskyddsförordningen i området. Antaganden om troliga eller möjliga artförekomster grundar sig på om det för respektive art finns lämpliga livsmiljöer i det aktuella området och om arten finns i närheten.

I rapporten förekommer ibland uppskattningar av trädens åldrar, vilket är en mycket viktig parameter för trädens ekologiska värde. Det är mycket svårt att bedöma ett trädets ålder och de år eller intervall som anges ska läsas ungefärligt. Som stöd för att bedöma kontinuitet har också flygbilder från 1940-talet tolkats.



 Inventeringsområde

0 1 000 2 000 m



1 Översiktskarta med inventeringsområdet Svedala-Böringe.

2016-06-14



2 Naturmiljö och naturvärde

I detta kapitel beskrivs inventeringsområdets naturmiljöer och naturvärde.

Översiktlig beskrivning

Det inventerade området sträcker sig längs E65 från Börringe Kyrkovägs västra infart i öster till motorvägens övergång till motorled omkring en och en halv kilometer väster om Fjällfotavägen. Det utgör en 100–800 meter bred och fem kilometer lång korridor som rymmer ett relativt omväxlande landskap med stora åkrar, lövskog, trädplanteringar, två betesmarker och en anlagd damm. Gården Perstorp ligger i mitten av objektet, med ett par gamla lador intressanta ur fladdermussynpunkt. Landskapet är svagt kuperat, typiskt för sydvästra Skånes backlandskap med dödisgropar som lämnat avtryck i terrängen. Jordmånen är i huvudsak bördig moränlera, på några ställen med dränerade torvjordar ovanpå. Bördigheten och den relativt flacka topografin har resulterat i att all brukningsbar yta har en historia som åker, med starkt modifierad vegetation och ständigt närvarande näringsbelastning som följd.

Skog

Omkring en tredjedel av inventeringsområdet täcks av skog. Den utgörs ungefär till hälften av lövskog och till hälften av gran-, poppel- och lärkplanteringar. Lövskogsbestånden domineras av bok, skogsek och klibbal, men inslag finns av de flesta av Sveriges vanligare lövträd. Så är till exempel ask, skogsalm, hassel, skogslönn, tysklönn, björk, rönn, sälg, asp, hägg och hästkastanj alla vanligt förekommande.

Flera av bestånden är bokskogar som brukas rationellt med mycket begränsade naturliga inslag, både av arter och av skogliga strukturer som olikåldriga och olikformiga träd, död ved och gläntor. Träden är raka, friska och likartade och undervegetation saknas som regel.

De flesta skogsbestånden har antagligen varit trädburna under lång tid eftersom de ligger på svårbrukad mark som antingen är starkt kuperad eller tidigare våtmark. I flera bestånd noterades förekomst av enstaka gamla, antagligen över två hundra år gamla ekar och något yngre bokar som står kvar trängda av yngre träd.

Kärr

I det inventerade området finns flera små alkärr och ett par fukt- och högrötsängar på dränerad tidigare kärrmark. Det ena skogskärret verkar vara hydrologiskt påverkat. Detta syns genom att torven har sjunkit ihop och blottlagt trädens rötter.



2 Naturen i det inventerade området är av omväxlande karaktär. Lövskogar blandas med högrötsängar, granplantage (i högrötsängens bakgrund), intensivt brukade åkrar och enstaka vattenmiljöer (här diket som beskrivs under stycket "Vatten").

Jordbruksmark

Bördiga stora åkrar präglar karaktären av det inventerade området. De brukas konventionellt och saknar betydelse för biologisk mångfald, och har därför samtliga ett lågt naturvärde. På åkermark observerades de rödlistade arterna fjällvråkNT, sånglärkaNT och gulsparVU. Observationerna tillmäts ingen större betydelse i naturvärdesbedömningen (se kapitel 3 Arter). Två historiska åkrar har omvandlats till betesmark i sen tid. De betas idag av hästar och har en frodig vegetation som putsats med maskin för att hålla gräset kortare. Betesmarkerna har bedömts som naturvärdesobjekt.

Vatten

I det inventerade området finns två breda diken, härrörande från uträtade bäckar. Det ena diket passerar kort genom inventeringsområdet och hade vid fältbesöket inget flöde. Det andra diket sträcker



2 sig ett par kilometer inom inventeringsområdet genom skogsmark, först genom en flack ler-ravin med bokskog och granplantering omkring, sedan genom en torvmark som före dikesdragningen antagligen varit ett kärr, men idag är helt omvandlad till en fuktig högörsäng. Vattenflödet är lågt till stillastående och grumligt av lerpartiklar och humusämnen. Dikenas bidrag till biologisk mångfald bedöms inte vara så stor så att det når upp till naturvärdesklass 4. Det norra, större diket har dock en viktig funktion för att reglera vattenståndet i Klosterviken. Sammanlagt noterades sex mägergravar som sannolikt är vattenfyllda under någon del av året. Vid besöken noterades emellertid bara vatten i tre av dem.

I östra delen av inventeringsområdet ligger en tre hektar stor damm anlagd 2003/2004. Dammen är förbunden genom diken med den värdefulla fågelsjön Klosterviken söder om Börninge kloster och minskar antagligen sjöns näringsbelastning från omkringliggande åkermark. Eftersom dammen är större än ett hektar faller den utanför Miljöbalkens definition av det generella biotopskyddet för småvatten och våtmarker.

Naturvärde

I det inventerade området identifierades 34 naturvärdesobjekt (figur 4 och 5). Fyra objekt bedömdes till naturvärdesklass 2 (högt naturvärde), 13 objekt till naturvärdesklass 3 (påtagligt naturvärde) och 17 objekt med naturvärdesklass 4 (visst naturvärde). Dessa finns redovisade i detalj i Bilaga 1. Gränserna mellan olika skogliga objekt är i vissa fall diffusa. Inget objekt bedömdes till naturvärdesklass 1 (högsta naturvärde).

De områden som har högt naturvärde är ett ek-alskogsbestånd med stor mängd död ved och gamla träd, ett ekskogsbestånd med ett par naturvärdesträd där en hotad art noterades, en ask-almskog med flera inslag av värdefulla jätteträd samt en ekdunge med gamla jätteträd. De områden som har bedömts till klass 3 är ett par områden med spontant uppvuxen "oskött" lövskog med stort inslag av ädellöv. Naturvärdesklass 4 omfattar all mark med enstaka strukturer som är positiva för biologisk mångfald. Detta har medfört att även starkt människopräglade miljöer omfattas såsom kulturbetesmarker (betesmark på näringsrik åkerjord), produktionsinriktad bokskog och näringsbelastade fuktängar.

De viktigaste naturvärdeselementen som bidrar till naturvärden i området är det relativt stora antalet gamla jätteekar. Två ekar står för isolerade för att kunna bilda egna objekt, men deras naturvärde behöver ändå påpekas då de hyser en rik lavflora med flera naturvärdesarter. Samtliga mycket gamla jätteträd har därför tagits med i bilaga 2.

Nyckelbiotoper och naturvärdesobjekt

Nyckelbiotoper är skogsområden med mycket högt naturvärde. Dessa skogar har egenskaper som gör att de har en nyckelroll för skogens missgynnade och hotade djur och växter.

Naturvärdesobjekt är skogsbestånd som uppmärksammas under nyckelbiotopsinventeringen men som inte håller lika högt naturvärde som nyckelbiotoperna.

Vare sig nyckelbiotoper eller naturvärdesobjekt har något lagligt skydd. De stora skogsägarna och virkesköparna har som policy att undanta nyckelbiotoper från skogsbruk, vilket innebär att nyckelbiotoperna i praktiken åtnjuter en sorts frivilligt naturskydd.



3 Naturvärdena i inventeringsområdet är starkt knutna till död ved och gamla träd. Från vänster: Kyrkogårdslav tillsammans med gråvita bålar av hjälmrosettlav och gult lysande ljuslav; rostticka som fyller ut tomrummet i en ihålig bok blir samtidigt vinterförråd av ollon; en mycket gammal bok med flera håligheter i objekt 12.

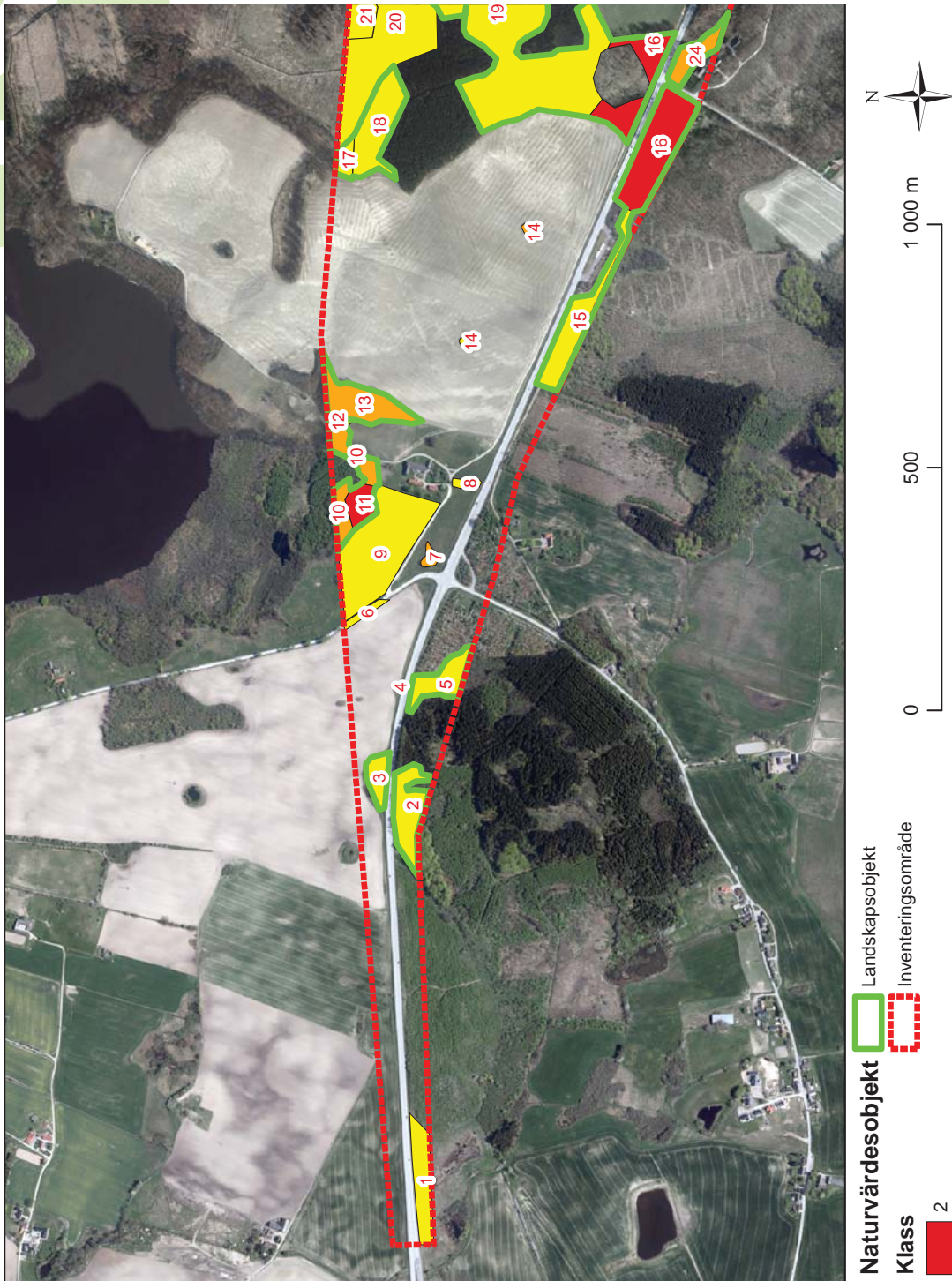
Landskapsobjekt

Utöver naturvärdesobjekten har även två slags landskapsobjekt identifierats i inventeringsområdet (figur 4 och 5). Ett landskapsobjekt är objekt där naturvärdet är knutet till sambandet mellan olika naturtyper eller större landskapsavsnitt. Den ena typen utgörs av områdets lövskogsbestånd. Det är ett antal objekt som gemensamt och tillsammans med lövskogsbestånd utanför inventeringsområdet skapar förutsättningar för biologisk mångfald just för att de ligger ganska nära varandra och har en gemensam artstock. Naturvärden ökar teoretiskt sett med arealen.

Den andra typen utgörs av åkerholmar, alléer och märgelgravar. Här är relationen till landskapet anorlunda: i det homogena monokulturella åkerlandskapetets kontext framstår dessa områdens kvaliteter som mer värdefulla än om de förekommit i en mer heterogen miljö. I åkerlandskapet kan de utgöra värdefull variation och livsmiljö för många arter knutna till öppna jordbrukslandskap.

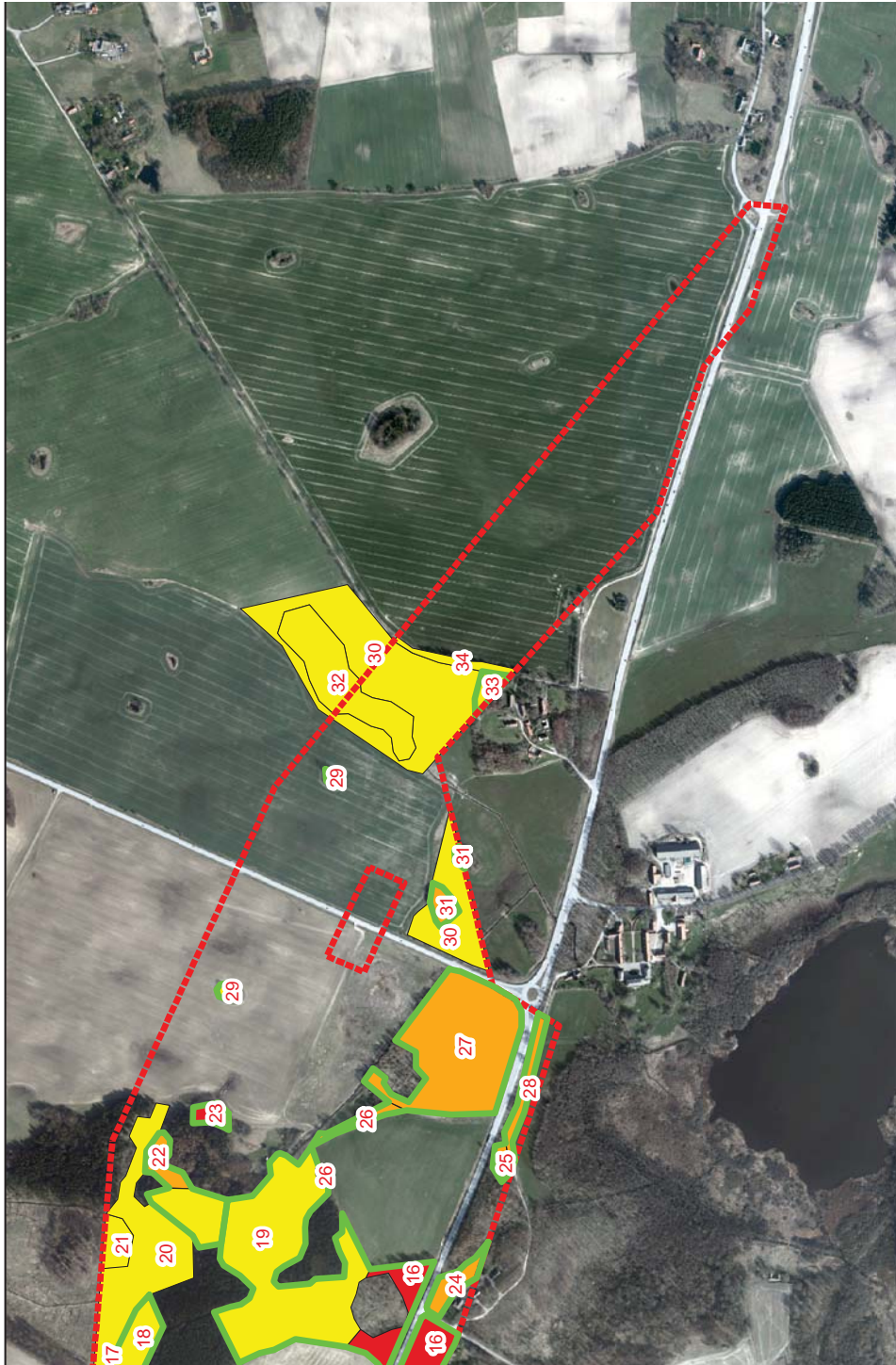
Biotopskydd

Tretton områden som omfattas av generellt biotopskydd enligt miljöbalken har identifierats vid inventeringen (karta i figur 6). Samtliga är också naturvärdesobjekt och beskrivs närmare i bilaga 1 som naturvärdesobjekt 4, 6, 7, 8, 9 (en liten del av objektet), 14, 28, 29, 31 och 34. De 13 objekten utgörs av två åkerholmar, tre odlingsrösen, fyra alléer och fyra småvatten (märgelgravar). De två östligaste odlings-



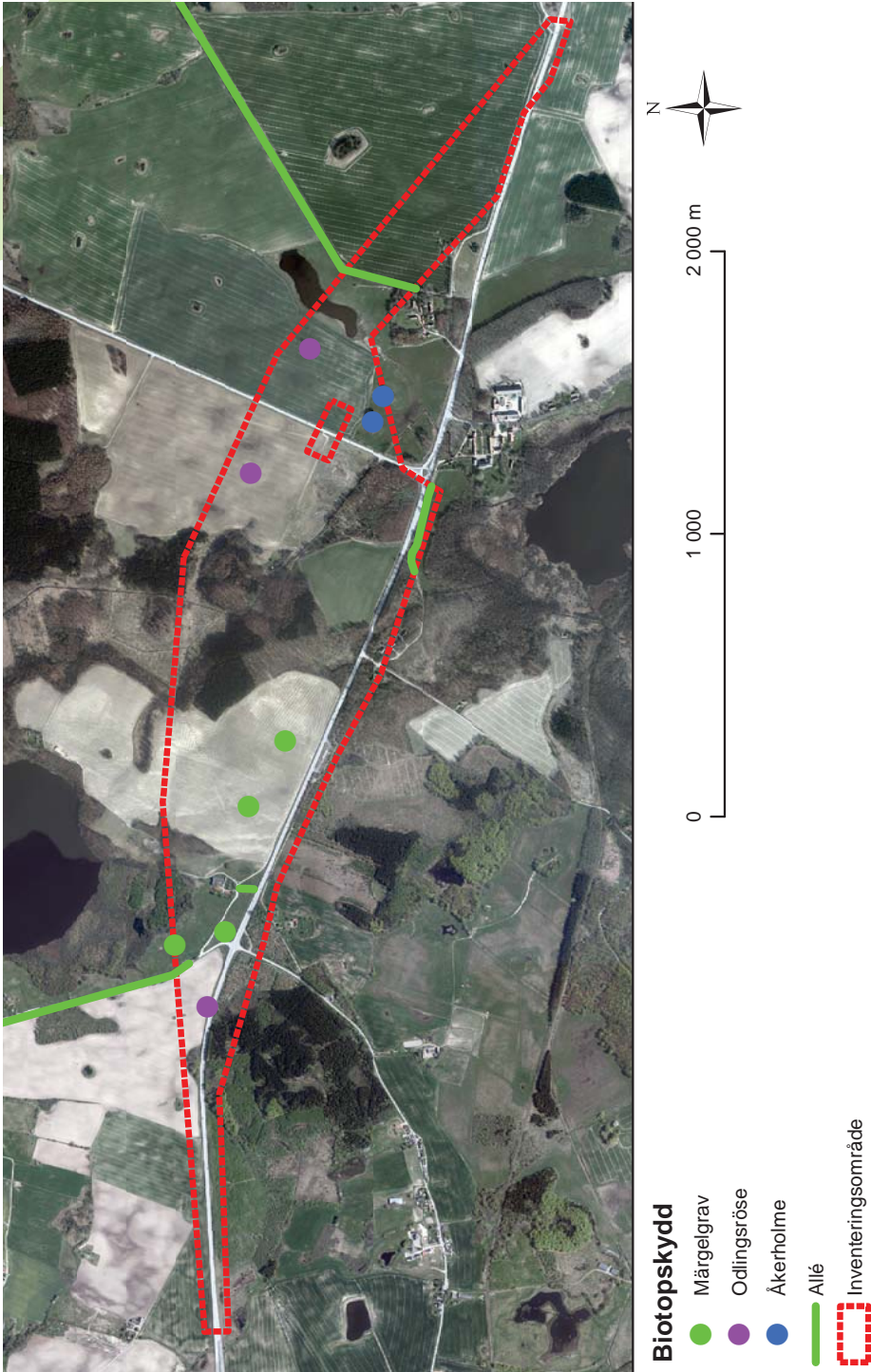
4 Kartan visar naturvärdesobjekt i den västra halvan av inventeringsområdet. Objekt 12 och 14 är så litet så att det nästan inte syns, det har klass 4.

2016-06-14

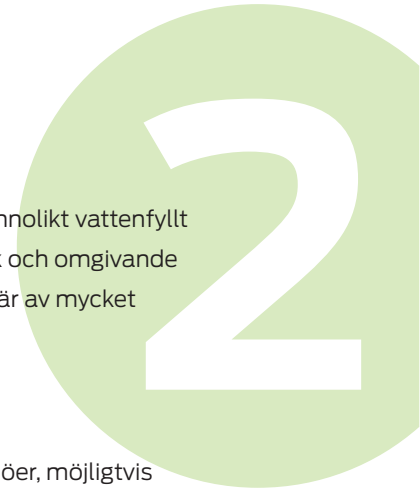


5 Kartan visar naturvärdesobjekt i den östra halvan av inventeringsområdet.

2016-06-14



6 Kartan visar objekt som omfattas av generellt biotopskydd i inventeringsområdet.



rösen har antagligen en historia även som mägergravar. Åtminstone det västra är sannolikt vattenfyllt någon gång under året (dock ej vid fältbesöket), men är dels igenfyllda med stenblock och omgivande marker är dessutom starkt dränerade, varför deras funktion som småvatten sannolikt är av mycket begränsat värde. I flera av mägergravarna har groddjur observerats (Ekoll 2016).

Omgivande landskap

De marker som närmast omger det inventerade området hyser motsvarande naturmiljöer, möjligtvis med något högre naturvärde. Närmaste formellt skyddade område (naturreservat, Natura 2000-område, skogliga biotopskydd etc.) ligger mer än två kilometer från inventeringsområdet. Landskapet präglas av ett storgodslandskap som kan beskrivas med stora intensivt brukade åkrar och skogar, de senare med stort inslag av exotiska trädslag (dit även gran räknas i Svedala kommun), men också av naturvärdesträd i form av gamla ekar och många alléer.

Strax norr om området ligger också Fjällfotassjön som i egenskap av större sjö hyser ett högt naturvärde. De skogliga objektens naturvärde i landskapet kretsar i allt väsentligt kring två saker: förekomst av gamla (inhemska) ädellövträd och mängd grov död ved. Dessa substrat är de avgörande parametrarna i alla beskrivna skogliga nyckelbiotoper och naturvärdesobjekt inom flera kilometers radie.

Norr om inventeringsområdet ligger en registrerad nyckelbiotop intill sjöstranden i form av ett bokbestånd med gamla bokar där rödlistade lavar förknippade med detta substrat noterats. Sådana lämpliga träd har inte noterats någonstans inom inventeringsområdet. I närheten av Börringe kloster, söder om inventeringsområdet, ligger ytterligare några mycket små nyckelbiotoper beskrivna för sina grova träd och värdefulla trädlevande arter, i stort jämförbara med förekomsterna inom inventeringsområdet.

Naturvärden knutna till gräsmarker och våtmarker i omgivningarna är möjligtvis något högre än inom området där endast vissa naturvärden noterades. Enligt jordbruksverkets databas TUVA finns ett tiotal ängs- och betesmarksobjekt inom tre kilometers radie från inventeringsområdet. Dessa objekts kvalitet kan dock variera från övergivna och näringspåverkade marker till marker med högsta naturvärdesklass.

3 Arter

I det här kapitlet beskrivs förekomst av arter i inventeringsområdet. Fokus ligger på arter som omfattas av Artskyddsförordningen och andra naturvårdsintressanta arter.

Artskyddsförordningens bilaga 1

Fåglar och fladdermöss

Fåglar och fladdermöss har inte inventerats specifikt vid naturvärdesinventeringen.

Vid fältbesöket observerades de rödlistade arterna kungsfågel^{VU}, fjällvråk^{NT}, kungsörn^{NT} och havsörn^{NT}, sånglärka^{NT} och gulsparr^{VU}. Observationerna av kungsfågel, fjällvråk, kungsörn och havsörn saknar dock koppling till värdefulla naturmiljöer inom området. Observationerna av kungsörn och havsörn rörde båda yngre individer. Gulsparr och sånglärkan är rödlistade på grund av populationsminskningar som verkar bero av intensifiering i jordbruket och påverkas inte särskilt av åkermarkens utseende utan av dess brukningsmetoder. Inga andra fågelarter som ska prioriteras i artskyddssammanhang noterades i fält. Artfynden från området är få: endast åtta fågelarter totalt har registrerats på Artportalen. Arter som har observerats i området under 2000-talet och bedöms kunna uppehålla sig men sannolikt inte häcka i det inventerade området är årt^{VU} och svarttärna^{VU} som besökt dammen.

Andra arter som bedöms kunna häcka i det inventerade området även om det inte finns några uppgifter om att de har observerats är gulsparr^{NT}, stare^{VU}, sånglärka^{NT}, vaktel^{NT}, raphöna^{NT}, hussvala^{VU}, duvhök^{NT}, mindre hackspett^{NT} och röd glada. Detta antagande grundar sig på kunskap om arternas utbred-

Artskyddsförordningen

Artskyddsförordningen är en lagstiftning som innebär fridlysning av ett antal arter och alla vilda fåglar, samt skydd av deras livsmiljöer. Artskyddsförordningen införlivar EU:s art- och habitatdirektiv samt fågeldirektiv i svensk lagstiftning.

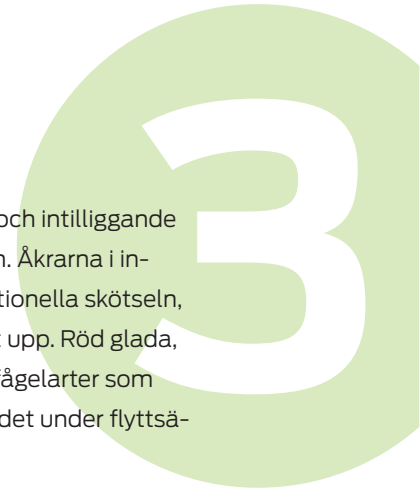
Till förordningen hör två listor med arter, bilaga 1 och 2. Förenklat kan man säga att alla de listade arterna är fridlysta, d.v.s. man får inte samla in, skada eller döda de listade arterna. För arterna i bilaga 1 är dessutom arternas livsmiljöer skyddade och får inte förstöras.

Rödlistan

Rödlistan är en redovisning av arters relativa risk att dö ut från det område som rödlistan avser, i vårt fall Sverige. Även vanliga arter kan bli rödlistade om deras populationer befinner sig i kraftig minskning.

Rödlistan är uppdelad i sex olika kategorier, var och en med sin ofta använda förkortning: kunskapsbrist (DD), nationellt utdöd (RE), nära hotad (NT), sårbar (VU), starkt hotad (EN) och akut hotad (CR). Arter i de tre sistnämnda kategorierna kallas med en gemensam term för hotade arter.

Den svenska rödlistan tas fram av Artdatabanken enligt internationella kriterier och revideras regelbundet. Den senaste rödlistan publicerades 2015.



ning och livsmiljöer. Stare och gulsparv har lämpliga häckningsmiljöer i beteshagarna och intilliggande alléer medan sånglärka, vaktel och raphöna möjligen kan försöka häcka i åkermarken. Åkrarna i inventeringsområdet bedöms emellertid som olämpliga häckmiljöer på grund av den rationella skötseln, men ofta kan fåglarna göra häckningsförsök i början av säsongen innan grödorna vuxit upp. Röd glada, duvhök och mindre hackspett kan häcka i träd i skogsbestånden. Ytterligare ett antal fågelarter som prioriteras i artskyddssammanhang kan förväntas födosöka eller tillfälligt rasta i området under flyttsäsongen, något som gäller för i princip all jordbruksmark och buskbärande gräsmark.

Området bedöms som ett bra fladdermusområde för ett stort antal arter. I området och dess omgivningar finns gott om lämpliga miljöer för födosök och boplatser i form av gamla hålträd och lador. De arter som skulle kunna förekomma i inventeringsområdet är nymffladdermus^{CR}, bechsteins fladdermus^{CR}, taigafladdermus, mustachfladdermus, fransfladdermus^{VU}, vattenfladdermus, nordfladdermus, större brunfladdermus, dvärgpipistrell, trollpipistrell, gråskimlig fladdermus, brunlångöra och barbas-tell^{VU}.

Övriga arter

Större vattensalamander i två olika märgelgravar inom området (Ekoll 2016). Det är vuxna individer i lekdräkt som observerats. Åkergroda kan sannolikt förekomma i området, grundat på kännedomen om artens utbredning och livsmiljöer. Åkergroda är vanligt förekommande i hela landet och finns i de flesta naturmiljöer. Den kan sannolikt leka i den stora dammen eller i någon av diken som rinner genom det östra skogsområdet. I Artportalen finns ett fynd av strandpadda från 1997 intill vägbanan till E65. Det är en art som gått starkt tillbaka och det är ytterst osannolikt att arten finns kvar idag. Varken inventeringsområdet eller närliggande marker bedöms hysa lämpliga livsmiljöer för strandpadda.

Citronfläckad kärrtrollslända är funnen på ett par platser i närområdet men inte i inventeringsområdet. Dess livsmiljö i larvstadium är näringsrika (men inte grumliga) slättsjöar, dammar, vattendrag och diken. Därför är det möjligt att den kan återfinnas vid den stora dammen i östra delen av inventeringsområdet. Att larven skulle kunna leva i någon av märgelgravarna bedöms som mindre sannolikt och i något av diken i området bedöms som osannolikt. Läderbagge är inte noterad i Svedala kommun, men många av jätte-ekarna (listas i bilaga 2) bedöms högst lämpliga, eftersom några av dem hyser rikligt med mulm.

Artskyddsförordningens bilaga 2

I artskyddsförordningens bilaga 2 listas de arter som omfattas av någon form av fridlysning. Mindre vattensalamander, ätlig groda och vanlig groda har observerats i området (Ekoll 2016). Arter som bedöms kunna finnas i området är huggorm, snok, kopparödla, vanlig padda och ekoxe. Reptilerna kan förekomma i skogsmiljöerna eller i något av de odlingsrösen som ligger i åkermarken. Ekoxe kan förekomma i något av objekten med jätteeckar. Den är noterad i närområdet. Kärlväxterna kan förekomma i något av skogsområdena. De är vårblommor och kan möjligtvis förbises vid ett sent inventeringstillfälle.



Andra naturvårdsintressanta arter

Vid naturvärdesinventeringen påträffades ett tiotal andra naturvårdsintressanta arter. Detta är arter som antingen är rödlistade eller kan betraktas som signalarter som indikerar högre naturvärden (utan att själva nödvändigtvis vara sällsynta). Av trädlevande arter noterades enstaka förekomster av blek kraterlav^{VU}, matt pricklav^{NT}, ekticka^{NT}, grå skärelav, glansfläck, västlig rostticka, guldlockmossa, platt fjädermossa och trädporcella. Av marklevande arter noterades kärlväxterna lundviol, gulsippa, häxört, lungört, olvon, benved, skogsskräppa, myskmadra, hässlebrodd, långsvingel, vippstarr och skogsstarr. Från artportalen har observationer gjorts av bokblombock^{VU} vid Perstorps gård, och i dess omedelbara närhet skogsveronika^{VU}. Skogsveronika eftersöktes utan framgång inne i området. Vid ett av inventeringstillfällena noterades också två bon av dvärgmus. Detta är intressanta fynd då arten är relativt ny medlem i Sveriges fauna. Den räknas emellertid inte som naturvårdsart då dess habitatkrav är tämligen triviala och den verkar vara under stark spridning.



4 Samlad bedömning

I detta kapitel redovisas en samlad bedömning av områdets naturvärde.

De naturvärden som finns i inventeringsområdet är likartade med de värden som dokumenterats i närområdet. I en del fall är naturvärdet i närområdet högre än i inventeringsområdet. De arter som förekommer i naturvärdesobjekten är sannolikt spridda i motsvarande naturtyper utanför inventeringsområdet.

Naturvärdesobjekten i inventeringsområdet utgörs av naturtyper som är mer eller mindre naturliga eller hyser betydande värden för biologisk mångfald. Ju närmare naturlighet och frånvaro av negativ mänsklig påverkan, desto högre naturvärde. Objekten har alla naturliga grundförutsättningar för biologisk mångfald som uppfylls genom t.ex. våtmarkernas hydrologi, skogsbeståndens trädburenhet och betesmarkernas bete, dit ibland enstaka karaktärsarter lyckats etablera sig eller framhärda.

Områdena med högt naturvärde (klass 2) är särskilt angelägna att bevara intakta. De ekologiska kvaliteterna hos 200 år gamla ekar är svåra eller omöjliga att ersätta med något annat. Därför redovisas dessa jätteträd som naturvärdeselement i bilaga 2 tillsammans med artfynd. Den ovanliga laven blek kraterlav^{VU} har sannolikt en relik utbredning i Skåne och uppenbarligen mycket svårt att nyetablera sig av egen kraft.

Objekten med ett påtagligt naturvärde (klass 3) är inte unika som naturtyp: de är alla lövskogar i likhet med flera andra objekt, men de innehåller flera naturvärdeselement såsom olika trädslag, gamla träd och död ved, till skillnad från lägre klassade objekt. De flesta objekten hyser också en tydligt högre artrikedom och ett antal naturvårdsarter. De två objekt som hyser ett högt naturvärde är inte heller unika utan snarlika de med naturvärdesklass 3 även om kvaliteten på naturvärdeselement och naturvårdsarter är något högre.

I möjligaste mån bör naturvärdesobjekten med klass 2 lämnas intakta. Naturvärdesobjekt med klass 3 och 4 har naturvärdesobjekt som bedöms vara möjliga att ersätta/kompensera.

Områden med lågt naturvärde, i det här fallet åkermark och planteringar med unga exotiska trädslag, är redan så påverkade av mänsklig verksamhet så att det inte ytterligare påverkar biologisk mångfald att ta denna mark i anspråk.



Källor

Webbsidor

Uppgifter om nyckelbiotoper och andra skogliga värden har hämtats från skogsstyrelsens karttjänst Skogens pärlor, www.skogsstyrelsen.se 2015-10-02

Uppgifter om växt- och djurförekomster har hämtats från www.artportalen.se 2014-10-02

Uppgifter om rödlistade arter har hämtats från www.artdatabanken.slu.se/rodlista 2015-10-02

Uppgifter om Natura 2000-områden och naturreservat har inhämtats från länsstyrelsernas hemsidor www.lansstyrelsen.se/skane

Uppgifter om ängs- och betesmarker har hämtats från Jordbruksverkets databas TUVÅ

Flygbilder från 40-talet har analyserats från Gis-centrum vid lunds universitet, <http://www.gis.lu.se/geodataFlygbilder.htm>

De kartor och ortofoton som använts finns tillgängliga på karttjänsten OptiwayGIS.com

Litteratur

Ahlén, I. 2011: Fladdermusfaunan i Sverige - Arternas utbredning och status. Kunskapsläget 2011. Fauna och Flora 106(2): 2-19.

Berglund, B., Persson, C. 2011: Projekt Hasselmus (*Muscardinus avellanarius*) - Översiktlig sammanställning av Boris Berglunds inventeringar 1977 – 2011. Länsstyrelsen i Skåne län. Rapport nr 2011:21

Billqvist, M. & Birkedal, L (red.). 2016. Trollsländor i Skåne – en atlasinventering 2009-2014. Manuskript Ekologgruppen 2008: Naturvårdsplan 2008 - Svedala kommun. Svedala kommun.

Länsstyrelserna 2010: Biotopskydd - Bråkiga begrepp. En rapport från Miljösamverkan Sverige

Naturvårdsverket 2009: Handbok för artskyddsförordningen - del 1, fridlysning och dispenser. Handbok 2009:2, utgåva 1, Naturvårdsverket.

Nitare, J., 2000: Signalarter - Indikatorer på skyddsvärd skog, Skogsstyrelsens Förlag.

SIS Swedish Standards Institute 2014: Naturvärdesinventering avseende biologisk mångfald (NVI) _ Genomförande, naturvärdesbedömning och redovisning. Svensk standard SS 199000:2014.

SIS Swedish Standards Institute 2014: Naturvärdesinventering avseende biologisk mångfald (NVI) _ Komplement till SS 199000. Teknisk rapport SIS-TR 199001:2014.

WSP 2005: Sturupspendeln Malmö-Svedala-Sturup-Skurup - järnvägsutredning med miljökonsekvensbeskrivning. Sturupsaxeln 2005.



Bilaga 1 – Naturvärdesobjekt

I denna bilaga beskrivs de objekt som vid naturvärdesinventeringen bedömdes ha ett högre naturvärde. Objekten redovisas på karta i figur 4 och 5.

1 Våtmark

Beskrivning: En näringsrik öppen våtmark dominerad av en högrötsflora med bredkaveldun, vass, rosendunört, rörfen och hampflockel. Någon vattenspegel syntes inte vid fältbesöket men området är blött. I smala stråk och mot väggkanten övergår vegetationen i torrare knylhavre och bergrörsbestånd. Några stora gråvidebuskar breder ut sig i beståndet. Området brukas inte utan är en marginalmark intill motorvägen.

Naturvärdesklass: 4 Visst naturvärde

Motivering: Artvärdena är obetydliga men enstaka biotopkvaliteter med betydelse för biologisk mångfald finns närvarande, såsom en blöt miljö, obrukad sedan många år och därigenom refugium för många djur, inte minst amfibier. Högrötsvegetationen fungerar också som stapelföda för växt- och nektarätande insekter sommartid och frö-ätande fåglar vintertid. Ett visst biotopvärde finns därmed.

2 Bokskog

Beskrivning: Objektet är ett bokskogsbestånd i åttioårsklassen. Det har nyligen gallrats och karaktären präglas av ingreppet. Fältskiktet är glest-obefintligt, buskskiktet är glest och städad, död ved saknas och trädkronorna är högt upphissade. Genom beståndet rinner ett dike längs vilket det växer hampflockel och stora bestånd tussilago. Intill diket förekommer tätare hasselsnår som inte är bortgallrade.

Naturvärdesklass: 4 Visst naturvärde

Motivering: Artvärdena är obetydliga men ett visst biotopvärde finns, dels genom den blöta miljön runt diket, dels hasselsnåren, och dels den trots allt uppvuxna bokskogen i sig. Med sin närhet till Börninge kloster är det inte kulturhistoriskt omöjligt att området har en lång kontinuitet av beskogning även om det inte märks på vegetationen vid inventeringstillfället.



7 Våtmark i objekt 1.



8 Objekt 2 utgörs av en gallrad bokskog.

2016-06-14



3 Skogsdunge

Beskrivning: En skogsdunge med klibbal, ask och bok som växer runt vad som troligtvis varit en märkegrav eller rester av en idag dränerad å. Markfloran är starkt näringspåverkad av intill-ligande åker. Brännässla, blåhallon, hundäxing, lundgröe, vildkaprifol och skogsbingel är de vanligaste dominerande arterna. Träden är 40-120 år och saknar epifytflora (trädlevande växter och svampar) av betydelse för biologisk mångfald. En handfull äldre grova träd av bok, ek och ask växer i områdets västra del. Bortsett från den triviala epifytfloran finns det flera hålträd, enstaka stamskador, samt en mycket grov död boklåga.

Naturvärdesklass: 3 Påtagligt naturvärde

Motivering: Artvärdet är obetydligt med avsaknad av naturvårdsarter och lågt artantal kärlväxter och lavar. Biotopvärdet är påtagligt genom de naturvårdeselement som finns i form av grova lågor av ädellöv, stamhåligheter och enstaka stamskador. Objektets struktur som en heterogen ädellövträdsmiljö intill åkrarna bidrar till biotopvärdet.

4 Odlingsröse

Beskrivning: Objektet är ett odlingsröse alldeles intill kanten av motorvägen. Röset är gammalt och stenarna lavbevuxna med ett tiotal vanliga arter. I stenskravlet växer en handfull unga skogsalmar^{CR}, barn till en fallen grov alm som ligger vält och murken ovanpå röset. I almlågan finns gnagspår från olika vedinsekter. Objektet omfattas av generellt biotopskydd.

Naturvärdesklass: 3 Påtagligt naturvärde

Motivering: Artvärdet är obetydligt med avsaknad av naturvårdsarter och lågt artantal. Däremot finns ett påtagligt biotopvärde genom enstaka förekommande naturvårdeselement såsom stensamlingen och den grova solexponerade almlågan. Objektet är mycket litet men utgör ändå en betydande omväxling i landskapet som bidrar till olika djurs - till exempel reptiler, vedlevande insekter och små däggdjur - och lavars förutsättningar för födosök, skydd och etablering.

5 Alsumpskog

Beskrivning: En sumpskog med ask och klibbal i första generationen efter avverkning. I undervegetationen är viden vanliga. 30-40-åriga klibbalar är framröjda ur de busklika stubbskott som bildats vid senaste avverkningen. En gallring av enstaka större träd har också nyligen gjorts i åtkomliga delar av våtmarken. Självgallrade torrakor av ungträd av klibbal och ask förekommer, ofta med alticka och mycket hackspettshack. Vattenståndet var högt vid besöket, men förekomsten av gräs (till exempel tuvtåtel) långt ner i gölarna indikerar att delar av året är betydligt torrare. I gölarna växer även en del vippstarr. Friskare partier är täckta med ormbunkar ovanpå mossmattor med bland annat skogsbjörnmossa, vilken i detta landskap indikerar att de växer på nedbruten torvjord (alltså hydrologiskt påverkat kärr).

Naturvärdesklass: 4 visst naturvärde



9 Objekt 3 är en skogsdunge med en uttorkad grav eller bäck. I objektet finns också några äldre levande och döda bokar.



10 Objekt 4 är ett stenröse med en grov död skogsalm och dess telningar.

2016-06-14



11 Objekt 5 är en alsumpskog med ask och klibbal.

Motivering: Skogen består av naturliga trädslag och har en någorlunda naturlig hydrologi vilket bidrar till ett visst biotopvärde styrkt med naturvårdeselement såsom någorlunda utvecklade alsocklar och självgallrade ungräd med tickor och hackspettshack. Området är emellertid ganska litet, inbäddat i lärk- och granplanteringar och även om beståndet är flerskiktat så saknas äldre och grova levande och döda träd vilket begränsar naturvärdet. Artvärdet är obetydligt.

6 Allé

Beskrivning: En uppskattningsvis 60-80-årig hästkastanj-allé med tre träd inom inventeringsområdet, med en artrik men trivial epifytflora på tre gamla kastanjer. Ett tjugotal arter noterades, såsom vägglav, småfruktig vägglav, ljuslav, kyrkogårdslav, slånlav, rosettbrosklav, hjälmrosettlav (fertil), liten skivlav, mjöllav och ett antal por- och kantlavar. Objektet omfattas av generellt biotopskydd.

Naturvärdesklass: 4 Visst naturvärde

Motivering: Trots att träden är artrika så är de inte rikare än de flesta någorlunda vuxna solitära träd som växer i exponerande jordbrukslandskap. Hästkastanj hyser sällan särskilt värdefull epifytflora ens när de blivit riktigt gamla, av barkkemiska orsaker (Ulf Arup, muntlig uppgift). Trädraden hyser ändå ett visst biotopvärde som avbrott och heterogenisering i åkerlandskapet med förmågan att uppbära ett antal vanliga arter typiska för denna miljö.



12 Objekt 6 är en trädrad med tre hästkastanjer (del i en längre allé). Objekt 9 är en kultiverad betesmark.

7 Märgelgrav

Beskrivning: En mindre vattensamling, sannolikt en gammal märgelgrav, ligger strax sydväst om Perstorps gård omgärdad av en putsad gräsvall. Vattensamlingen verkar grund, men var vid besöket översvämmad ut över gräsmarken. I västra kanten växer en ridå med videbuskage och tre lite större silverpilar i senilt stadium med tillbakadöende kronor. Vegetationen i strandkanten är trivial med bland annat veketåg, strandlysing och röflän. Objektet omfattas av generellt biotopskydd. Här har större vattensalamander och ätlig groda observerats under våren (Ekoll 2016).

Naturvärdesklass: 3 Påtagligt naturvärde

Motivering: Vattensamlingar oavsett storlek hyser normalt sett alltid ett visst biotopvärde. Vattnet är lämpligt livsmiljö för till exempel groddjur och vatteninsekter, och övergångszonen, brynet mot gräsmarken utgör en attraktiv biotop för ett stort antal vanliga djur, inte minst i form av videts goda pollenresurser. I Skåne är vattensamlingar en evig "bristmiljö" jämfört med historiska referenser. Förekomsten av lekande groddjur i märgelgraven ger ett påtagligt artvärde.

8 Allé

Beskrivning: En uppskattningsvis 100-årig parklind-allé med sju grova träd intill Perstorps gård. Träden har bildat en tvåsidig allé till en idag övergiven väg. Vid trädbaserna har rikligt med stubbskott slagit upp och bildar täta bryn tillsammans med inslag av unga skogsalmar och skogslönnar. Fyra av lindarna



13 Objekt 7 är en märkegrav. Vid fototillfället med ovanligt högt vattestånd.



14 Objekt 8 är en allé med parklind.

2016-06-14



har stora basala stamskador med blottad ved, antagligen körskador. Veden har några få insektsnag-spår men är i övrigt "frisk". Lav- och mossfloran är trivial och fattig. Några grenhål förekommer en bit upp på stammarna. Objektet omfattas av generellt biotopskydd.

Naturvärdesklass: 4 Visst naturvärde

Motivering: Allén har ett visst biotopvärde. Naturvärden hos träd är kopplade till hög ålder och förekomst av skador och håligheter som är habitat för djur och svampar. I detta fall noterades flera basala stamskador och ett fåtal grenhål; kvaliteter som ger ett visst biotopvärde. Större och mer varierade skador med längre gångna förmultningsprocesser och hos fler trädslag skulle behövas för att motivera ett högre värde. De bryn som allén bildar till omgivande jordbruksmark är också ekologiskt värdefulla för allmän fauna. Artvärdet är obetydligt.

9 Betesmark

Beskrivning: En näringspåverkad betesmark på tidigare åker präglad av hästbete. I utkanten av inventeringsområdet ligger en mangelgrav som dock var uttorkad vid inventeringstillfället. Ytan är putsad för att hålla nere vegetationen i hästarna så kallade rator. Vegetationen domineras av bland annat hundäxing, svartkämpar, rödsvingel och vitklöver. Artsammansättningen är en bra indikator på att detta är en åkermark med insådd vall som i sen tid gjorts om till betesmark. Därför saknas naturliga betespräglade vegetationstyper och arter. Hagen saknar också helt buskar och träd. Mangelgraven omfattas av generellt biotopskydd.

Naturvärdesklass: 4 Visst naturvärde

Motivering: Artvärdet är obetydligt. Enstaka biotopkvaliteter som öppen gräsvegetation, hästdynga (viktig föda för insekter och deras predatorer) och enstaka trampblottor bidrar till landskapets variation och ger objektet ett visst biotopvärde tillgängligt för mindre krävande arter knutna till hagmark.

10 Lövskog

Beskrivning: En lövskog bestående succession. Möjligtvis har skogen uppkommit på tidigare betesmark eller kärr som nu växer igen till skog. Det finns en stor trädslagsvariation med vårtbjörk, rönn, asp, bok och ek och på blötare delar klibbal och ek i trädskiktet (övergående i objekt 8). Större delen av objektet hyser relativt unga träd spontant uppkomna och självgallrade vilket skapat en hel del klen död ved. Fältskiktet är varierat med ett antal olika dominanter som grenrör, brännässla, vippestarr, mannagräs, med inslag av till exempel blekbalsamin, tuvtåtel, långsvingel, myskmadra och svärdsilja.

Naturvärdesklass: 3 Påtagligt naturvärde

Motivering: Området har påtagligt biotopvärde. Den stora trädslagsvariationen och mer eller mindre naturliga igenväxningen skapar stor variation i beståndet där varje trädslag är en egen nyckelart för biologisk mångfald. Många av trädslagen förekommer också som (klen) död ved i stående och liggande form vilket ger god tillgång på naturvårdeselement. Objektet är artrikt men inte artrikare än omgivande skogsbestånd i landskapet. Ett par naturvårdsarter (långsvingel och myskmadra) ger ett visst artvärde.



16 I objekt 10 präglas vegetationen av unga lövträd som vuxit upp i en gles beskogad hage eller dränerad våtmark.


11 Al-ekskog

Beskrivning: Objektet är ett alkärr med starkt påverkad hydrologi. Klibbalarna växer i buketter vilket tyder på tidigare avverkning (oklart om det är av vuxen alskog eller röjning av ungsly i betesmark). Bland de 40-60-åriga alarna växer en handfull mycket gamla ekar. Några är antagligen över tvåhundra år, vilket är en ovanligt hög ålder hos träd idag. Barken är mycket grov men hyser på grund av skuggan ingen särskilt artrik lavflora. En handfull jätteekar har redan fallit och bildar stora vältkomples med tiotals kubikmeter grov död ved i olika nedbrytningsstadier.

Kärrets hydrologi är påverkad och håller nu mindre vatten än tidigare. Detta syns genom att torven har sjunkit ihop och blottlagt trä-



15 Objekt 11 utgörs av en alskog med stora mängder död ved.



dens rötter. Vad som orsakart denna dränering är oklart, eventuellt intilliggande dike eller markanvändning på intilliggande marker.

Naturvärdesklass: 2 Högt naturvärde

Motivering: Objektet bedöms ha ett högt biotopvärde genom förekomsten av jätteekarna, substrat med stor historisk utbredning, en mycket viktig miljö för hotade arter och samtidigt en extremt lång ekologisk leveranstid (tid för nya jätteekar att bildas). Trots det observerades bara en naturvårdsart i form av den goda signalarten grå skärelav, vilket ger ett visst artvärde (sannolikt förekommer fler arter i form av vedlevande insekter och svampar).

12 Fuktäng

Beskrivning: Ett mycket litet dikat kärr med vissa våtmarkskaraktärer kvar i form av en högvuxen fuktäng. Blåstarr dominerar i stora bestånd tillsammans med brännässla och frossört med inslag av veketåg, hampflockel och rosendunört.

Naturvärdesklass: 4 Visst naturvärde

Motivering: Som våtmark i det starkt dränerade skånska landskapet finns ett visst biotopvärde som förstärks av högrörtsflorans goda nektarproduktion och omväxlande naturtyp. Artvärdet är emellertid obetydligt.

13 Bokskog

Beskrivning: Objektet är ett 80-100-årigt bestånd med bok, ek och ask, med inslag av bland annat skogsalm, klibbal, hägg och hassel. Historiskt har det troligen varit en trädburen betesmark under lång tid, taggtråd hänger kvar i utkanterna. Åldern på de höga träden är relativt jämn men enstaka inslag av vältor och torrträd finns, och i deras gläntor uppslag av unga trädplantor. Objektet präglas av ett aktivt skogsbruk och beståndet är tydligt gallrat. Enstaka relativt svaga naturvårdsarter noterades; myskmadra, skogsskräppa, hässlebrodd, skogsstarr och långsvingel, samt vedsvampen västlig rostticka i en av få stamskador.

Naturvärdesklass: 3 Påtagligt naturvärde

Motivering: Området liknar i struktur bokskogen i objekt 2 med vissa biotopvärden, men skiljer sig framförallt i förekomsten av ett antal naturvårdsarter vilket ger ett visst artvärde.

14 Märgelgravar

Beskrivning: Två märgelgravar i en stor åker. Den östra märgelgraven har inte kunnat besökas av allemansrättsliga skäl, men flygfoto bekräftar att märgelgraven har en vattenspegel, varför den bedöms likvärdig med graven intill. Vid besöken var graven vattenfylld med lerigt, grumligt vatten. Vattenväxter saknas och man kan se tecken på stora vattenståndsfuktuationer. Objekten är för små för andfåglar att häcka i, men kan utgöra rastplats. I kanterna växer bindvide som bildar skyddande ruggar. I gropens övre kanter växer en handfull omkring 40-åriga ekar och askar. Askarna lider av askskottsjukan



17 Objekt 12 är ett dikat kärr som övergått i blöt näringsbelastad fuktäng.



18 Objekt 13 är en produktionsbokskog med vissa variationsrika delområden.

2016-06-14



● ● ●
19 Objekt 14 är en mägergrav på omgärdad av åkermark på alla sidor.

och flera av stammarna är avbarkade av hackspettar. Träden har en ganska rik men trivial moss- och lavflora med ett tjugotal arter.

I båda vattensamlingarna har mindre vattensalamander observerats under våren, i den västra signalkräfta och i den östra större vattensalamander (Ekoll 2016).

Naturvärdesklass: 3 Påtagligt naturvärde

Motivering: Alla våtmarker, stora som små, har i princip ett visst biotopvärde, eftersom vattenmiljöer och deras stränder alltid är relativt artrika och bidrar med ett viktigt bristhabitat i landskapet. Biotopvärdet begränsas av småvattnets litenhet och låga kvalitet. Artvärdet är i och med förekomst av groddjur och möjlig funktion som lekvatten för dessa påtagligt.

15 Ädellövskog/lindplantering

Beskrivning: Objektet är en 30-årig lindplantering som nyligen genomgått första-gallring. Trädskiktet domineras av lind med inslag av ek och bok samt klibbal i ett litet kärparti i norr. Buskskikt saknas i princip men i beståndets utkanter noterades enstaka förekomster av hassel och olvon. Fältskiktet är påverkat av gallringen och domineras av vitsippa och svalört med inslag av tåg på störda partier. Här finns också mindre inslag av naturvårdsarter som gulsippa, skogsskräppa, skogsstarr och lundviol. I krontaket noterades födosökande stenknäck. Epifytfloran är mycket sparsam.

2016-06-14



20 Objekt 15 är en lindskog.

Naturvärdesklass: 4 Visst naturvärde

Motivering: Planteringen hyser ett visst artvärde med de naturvårdsarter som noterades i små enheter. Den starka påverkan från skogbruksingrepp gör att beståndet har mycket få värdeelement och strukturer, och planteringen indikerar att trädkontinuiteten är bruten i sen tid. Biotopvärdet bedöms därför som obetydligt.

16 Ask-almlund

Beskrivning: En frisk- ask-almskog etablerad på sedan länge igenvuxen betesmark. Objektet har sedan vägdragningen av E65 delats upp i en nordlig och en sydlig del, men de är i allt väsentligt lika ännu. Trädslagssammansättningen och strukturerna tyder på att objektet har vuxit igen och fått utvecklas fritt även om uttag gjorts. De flesta träden är inte äldre än 40 år, men ca 6-10 mycket gamla hagmarksekar förekommer spridda i objektet, trängda av uppväxande ungträd av framförallt tysklönn. Såväl almsjukan som askskottsjukan är påtaglig i beståndet. På grund av dessa sjukdomar pågår en föryngring med småplantor och buskar som gör objektet bitvis snårigt med alm, hassel, hagtorn, benved och tysklönn. Fältskiktet är välutvecklat och artrikt med många typiska lundväxter. Skogsbingel, gulsippa, svalört, vitsippa och kirskaal dominerar, men rikligt med inslag finns också av naturvårdsarter som lungört, myskmadra, getrams, lundviol, hässlebrodd, buskstjärnblomma, långsvingel, skogsstarr och skogsskräppa. I markskiktet noterades naturvårdsarten skuggsprötmossa och på några av de få

2016-06-14



äldre träd som finns växer guldlockmossa och trädporella. Längst i nordost, på gränsen mellan detta objekt och objekt 19, står en jätteek med naturvårdsarterna matt pricklav^{NT} och grå skärelav.

Naturvärdesklass: 2 Högt naturvärde

Motivering: Ask-almskogar är en relativt ovanlig naturtyp som trots det kan hysa ett stort antal skyddsvärda arter. Objektet har en naturlig, men ung struktur med naturlig artsammansättning och pågående självgallring. Den tydliga närvaron och påverkan av ask- respektive almsjukan, och den höga och ökande etableringen av tysklönn i beståndet påverkar biotopvärdet negativt. De mycket gamla levande och döda ekarna är emellertid oerhört värdefulla naturvärdeselement som, trots sparsam epifytflora med mycket hög sannolikhet hyser hotade arter i form av vedlevande insekter. Till exempel är den rödlis-tade skalbaggen mindre ekbock noterad i en trädgård intill beståndet. Biotopvärdet är därför påtagligt. Artvärdet är också påtagligt, med den välutvecklade lundflorans många naturvårdsarter.

17 Hässle

Beskrivning: I en kraftledningsgata har ett hasselbestånd kapats ner regelbundet vilket skapat en tät slyskog. Detta moderna skottskogsbruk har resulterat i en stor mängd klen död ved och halvgrova ihålliga hasselstammar.

Naturvärdesklass: 4 Visst naturvärde



21 Jätteek i objekt 16.



22 Objekt 17 ligger i en ledningsgata och består av flera gånger nedröjda hasselbuskage.

Motivering: Artvärdet är obetydligt. Den stora mängden klen död lövved och gamla skadade hasselstubbar är dock värdeelement och snårigheten en positiv struktur och en lämplig livsmiljö för småfåglar och möjligtvis även hasselmus. Ett visst biotopvärdet är därmed motiverat.

18 Bokskog

Beskrivning: Objektet utgörs idag av ett föryngrat bokskogsplantage med tätt uppslag av unga bokar. Marken är helt kal lerjord. Området verkar nyttjas mycket av vilt då små stigar syns överallt. Naturvärdeelement saknas helt sånär som på två ringbarkade grova bokar i sjuttiårsklassen, samt två äldre bokar över hundra år i utkanten av beståndet på gränsen mot åkern. I en av dessa bokar noterades ett aktivt bålgetingbo.

Naturvärdesklass: 4 Visst naturvärde

Motivering: Objektet i stort hyser ett visst naturvärde som ädellövbestånd. Det förstärks av förekomsten av de två nyligen ringbarkade grova bokarna, samt de två äldre bokarna med håligheter i beståndets utkant. Dessa träd utgör få men viktiga substrat för olika vedlevande insekter. Artförekomsten av bålgeting är dock inte tillräcklig för att höja beståndets naturvärde ytterligare.

19 Bokskog

Beskrivning: Objektet är en ca 60-årig produktions-bokskog som på fuktigare mark övergår i klibbal. Bestånden präglas av ett aktivt skogsbruk och naturliga strukturer och värdeelement saknas mer eller mindre inne i bestånden. I några av ytterkanterna finns dock välutvecklade bryn med äldre hagtorn och fläder. Bok är i princip det enda trädslaget på frisk mark och klibbal ensamt på fuktig mark. Stammarna är raka och saknar i stort sett epifyter. På torrare krön tar lundgröe och vitsippor över med inslag av andra gräs samt rödblåra. Enstaka förekomster av långsvingel noterades. Den hotade arten skogsveronika är noterad i beståndet men på dess växtplats har idag anlagts en vildsvinsåtel och livsmiljön har därmed förstörts.

Naturvärdesklass: 4 Visst naturvärde

Motivering: Artvärdet är obetydligt, inte minst i relation till sin storlek. Objektet är också fattigt på värdeelement och strukturer av betydelse för biologisk mångfald. De trots allt uppvuxna bokarna och brynen bidrar dock till ett visst biotopvärde, i detta fallet tack vare sin storlek med bibehållen konnektivitet och (delvis) långa tid av trädburenhet. Alla ädellövträd är nyckelarter (värdar) för biologisk mångfald, även om detta bestånd på lokalnivå endast bidrar med ett homogent substrat.



23 Objekt 18 utgörs av en nyligen förnygrad bokskog utan överståndare.



24 Objekt 19 är en intensivt brukada produktionslövskog.



25 Objekt 20 är ett hygge med frodig högrötsvegetation.

2016-06-14



20 Högörtsäng och gräsmark

Beskrivning: Objektet är ett relativt nyligen avverkat granhygge på dränerad torvjord samt en intilliggande gräsmark som ligger under en ledningsgata och aldrig beskogats. Genom objektet går ett trögflytande dike. Marken är återplanterad med granplantor (2015). I dagsläget är karaktären dock högörtsäng med lättspridda näringsgynnade ogräs- och våtmarksarter som hampflockel (flera tusen individ), rörflen, brännässla, åkertistel, skogssäv, tuvtåtel, bergrör och i den rikligt vildsvinsberedda jorden massor av revsmörblomma, vattenmynta, jordreva och tussilago. I objektet är två artfynd gjorda av två landmollusker, en dåligt känd artgrupp där utpekade naturvårdsarter utom rödlistade arter, saknas. Den del av objektet som ligger under ledningsgatan domineras istället främst av höga gräs som bergrör, blåtåtel, tuvtåtel, rörflen, m.fl.

Naturvärdesklass: 4 Visst naturvärde

Motivering: Området hyser visserligen ingen skyddsvärd eller artrik flora, men vegetationens roll som biotop för nektarsökande insekter (hampflockel, tussilago, vattenmynta, åkertistel), föda för frätande vinterfåglar och refugium och födoplats för vilt och mindre däggdjur berättigar ett visst biotopvärde. Den öppna gräsmarken bidrar också med strukturell heterogenitet i landskapet och förekomst av intilliggande brynzoner som ofta är artrika.



26 Objekt 21 är en sydvänd gräshed dominerad av bergrör med inslag av rødvenhed.



21 Gräshed

Beskrivning: Objektet är en igenväxande betesmark i en sydvänd slänt där hävden upphört sedan länge. Kloner av bergör dominerar vegetationen i tiotusental. I områdets centrala del övergår vegetationen i en relativt artfattig rödvenhed med inslag av tuvtåtel, knapptåg, lentåtel och ärenpris. På släntens krön, alldeles i utkanten av inventeringsområdet, övergår gräsmarken i igenväxningsmark med inslag av björk, bok och slånuppslag. Gräsmarken hålls delvis öppen av viltbete som tuktat många av de uppväxande buskarna.

Naturvärdesklass: 4 Visst naturvärde

Motivering: Objektet har ett obetydligt artvärde. Däremot finns det enstaka biotopkvaliteter som bidrar till ett visst biotopvärde. Dessa kvaliteter har främst med objektets sydvända varma, skyddade och ändå öppna läge att göra, vilket är en värdefull biotop för många värmeälskande insekter, till exempel fjärilar.

22 Hässle

Beskrivning: Objektet är ett hasselbestånd som troligen uppkommit genom igenväxning av åker eller ängsmark. Inslag av andra unga lövträd förekommer, såsom hägg och ask. Flera av hasselbuskarna är storväxta. Död ved och riktigt gamla stammar förekommer spritt, men inte rikligt. Fältskiktet är närmast obefintligt (men kan måhända hysa en artrikare våraspekt) och marken täcks sporadiskt av en handfull olika mossor såsom stor gräsmossa, spärrsprötmossa och vågig sågmossa.

Naturvärdesklass: 3 Påtagligt naturvärde

Motivering: Objektet har ett påtagligt biotopvärde. I beståndet förekommer en handfull trädslag av ädellöv vilket motiverar ett visst biotopvärde i sig även om träden ännu är relativt unga och domineras av hassel. Förekomsten av en hel del självgallrad klen död ved är viktiga naturvärdeselement och höjer objektet till ett påtagligt biotopvärde. Artvärdet är obetydligt.

23 Ekskog

Beskrivning: Objektet är ett litet ekbestånd där de flesta träden är unga, omkring 50 år, och planterade i raka rader. Objektet är relativt skuggigt, tätt skyddat av snår med hägg, viden, hassel och flera andra ljusälskande trädslag som bildar bryn ut mot intilliggande åker. I objektets norra ände ligger en fallen jätteeke som legat några år. I dess östra kant, intill häggnsnåren, växer en över 200 år gammal ek med värdefull epifytflora i form av guldlockmossa, trädporrella och blek kraterlav^{VU}.

Naturvärdesklass: 2 Högt naturvärde

Motivering: Beståndet hyser ett påtagligt biotopvärde, dels knutet till de allmänna värden som trädslagsvariationen och brynen gör för den generella artrikedomen i landskapet (ett stort antal organismer kan använda biotopen på olika sätt), dels i form av den gamla jätteecken och den fallna dito som båda utgör mycket värdefulla och ovanliga substrat nuförtiden. Förekomsten av en hotad art ger området ett påtagligt artvärde.



28 Objekt 22 är ett hasselbestånd som antagligen uppkommit spontant under en tid av igenväxning från åkermark.



27 Objekt 23 är en ung ekskog med höga naturvärden knutna till ett par viktiga värdeelement.

2016-06-14



24 Ädellövskog

Beskrivning: En näringsrik ädellövskog i en slänt med bok och alm och stora uppslag med tysklönn i träd och buskskikt. Bokarna dominerar beståndet medan de flesta almarna är döende. Bokarna är i 80-års-åldern och har i några fall stambrott och större grenhål. Beståndet är under fri utveckling. Fältskiktet är örtrikt och domineras av svalört och skogsbingel med mindre inslag av naturvårdsarterna långsvingel, myskmadra, gulsippa och stor häxört.

Naturvärdesklass: 3 Påtagligt naturvärde

Motivering: De uppräknade naturvårdeselementen ovan utgör ett visst biotopvärde. Ett visst artvärde finns också tack vare de förekommande naturvårdsarterna.

25 Ekdunge

Beskrivning: En trädssamling med tre levande och en fallen jätteek i ett bryn mot grusvägen. Ekarna ser ut att nyligen ha röjts fram. De bedöms som mycket gamla, sannolikt över 200 år, men saknar ändå intressant epifytflora, vilket kan bero på att barken skuggats under en igenväxningsperiod (en snabb miljöförändring som många ek-levande lavar inte överlever). Ytan är liten och objektet karaktäriseras främst av ekarna medan fält- och buskskikt är trivialt med vitsippor och gräs samt uppslag av framförallt tysklönn och hassel. Ett litet bestånd myskmadra noterades också.

Naturvärdesklass: 3 Påtagligt naturvärde

Motivering: Objektet har trots sin litenhet fyra mycket värdefulla naturvårdeselement i ekarna vilket ger ett påtagligt naturvärde. Övriga strukturer är få eller dåligt utvecklade. Artvärdet är obetydligt.

26 Ekdungar

Beskrivning: En större ekdunge med ett tiotal skyddsvärda ekar i en nordvänd sluttning varav tre är över 200 år. I samma åkerbryn, ca 30 meter bort, finns ännu en liten ek-klunga som ekologiskt liknar den stora och skiljer sig från omgivande objekt. Ekarna är mycket gamla och flera är ihåliga med (uppskattningsvis) stora mängder mulm. Fältskiktet är ganska artfattigt men hyser en hel del av naturvårdsarterna lundstjärnblomma och buskstjärnblomma. Backen är under igenväxning med framförallt hägg. Av oklar anledning är även dessa ekar relativt artfattiga på epifyter och domineras av vanliga arter som blodplättlav, slånlav och blågrå mjöllav.

Naturvärdesklass: 3 Påtagligt naturvärde PRELIMINÄR BEDÖMNING

Motivering: Naturvärdet i objektet bygger även här framförallt på biotopvärdet som är högt. 200-åriga jätte-ekar med mulm är oerhört värdefulla livsmiljöer för hotade arter av framförallt insekter. Det är sannolikt att man vid en entomologisk inventering (sällning av mulm) skulle hitta flera hotade arter. Objektet skiljer sig från objekt 25 genom sin storlek och förekomst av håligheter med mulm och stamskador som är viktiga värdeelement. Det observerade artvärdet är obetydligt.



30 Objekt 25 hyser flera stora ekar.



29 Objekt 27 utgörs av enbok och alplantering.

2016-06-14



27 Bok- och klibbal-plantering

Beskrivning: Ett homogent, gallrat bestånd med bok och klibbal i 40-årsåldern. Beståndet verkar planterat under en idag avverkad skärm av lärk som har fått stå kvar på sina ställen. Buskskikt saknas inne i beståndet men är välutvecklat med stora hagtornbuskar och fläder i brynet i väster. I fältskiktet dominerar kirskaål och svalört på frisk mark och svalört, skuggveronika, brännässla och snärjmåra på fuktig mark. I de fuktigaste partierna finns små tillfälliga gölar. I dessa har lek av vanlig groda observerats (Ekoll 2016).

Naturvärdesklass: 3 Påtagligt naturvärde

Motivering: Produktionsskogar och planteringar har i regel en låg betydelse för biologisk mångfald, men när trädslagen är ädellöv, och markförhållanden och små strukturer förekommer bidrar de till ett högre naturvärde. Objektet har ett visst biotopvärde genom de små gölarna i fuktiga partier, genom att trädslagen består av bok och klibbal som är naturliga, om än skötta, och genom det välutvecklade brynet i väster. Förekomst av lekande groddjur ger ett visst artvärde.

28 Allé

Beskrivning: En omkring 400 meter lång hästkastanj-allé med omkring hundraåriga hästkastanjer. På ett träd växer naturvårdsarterna trädporrella, platt fjädermossa och guldlockmossa (som också förekommer i allén utanför inventeringsområdet). Guldlockmossa förekommer också på ett par ytterligare träd i allén. Utöver dessa är artstocken relativt fattig, vilket är vanligt på just hästkastanj. Träden är ganska rika på mikrohabitat för fåglar och vedlevande insekter. Fyra bohål, fem större barklösa partier och två håligheter med mulm noterades. Vid besöket svärmade också kastanjemalar i tusental runt stammarna. Allén omfattas av generellt biotopskydd.



31 Objekt 28 är en 400 meter lång kastanjeallé längs en väg.



Naturvärdesklass: 3 Påtagligt naturvärde

Motivering: Alléns ålder och beskrivna naturvärdeselement motiverar ett visst biotopvärde och de funna naturvårdsarterna motiverar ett visst artvärde. Trädslaget och dess låga artantal begränsar naturvärdet från högre klassning.

29 Åkerholmar/odlingsrösen

Beskrivning: Objektet är två åkerholmar med odlingsrösen på. Åtminstone den västra har en historia som mägergrav, med en djup sänka i mitten. Den östra holmen saknar mägergrav (som förstås kan vara igenfyllt). Mägergraven var vid fältbesöket torr, men det är möjligt att den har vattenspiegel under delar av året. Runt det västra stenröset växer ett tiotal trettioåriga silverpilar och ett utbrett videbuskage. Det östra röset har mindre buskar men är i övrigt snarlikt i struktur. En skyddszon med gräs har anlagts runt objekten. Inne i objektet växer främst brännässla. Lav- och mossfloran på träd och stenar är trivial. Båda åkerholmarna omfattas av det generella biotopskyddet.

Naturvärdesklass: 4 Visst naturvärde

Motivering: Delobjekten utgör variationsrika biotoper. Deras biotopvärde förhöjs av att det ligger mitt ute på en åker eftersom de blir mer omväxlande jämfört med resten av landskapet och många vanliga arter får möjlighet att söka skydd eller bosätta sig här. Viden med goda pollenresurser, varma stensamlingar och skyddande snår utgör flera värdeelement i åkerlandskap. Objekten saknar dock värdeelement som kan utgöra livsmiljö för mer specialiserade och känsliga/ovanliga arter. Artvärdet är obetydligt.

30 Betesmark

Beskrivning: En betesmark på tidigare åkermark. Betesmarken är relativt stor och ligger runt en anlagd damm (objekt 22) och några åkerholmar (objekt 31). Grässvålen är tät, kortsnaggad och domineras av olika gräs, svartkämpar och vitklöver på torrare delar. I fuktigare delar i sydväst växer en del ängsbräsma. Vegetationen är starkt näringspåverkad. Intill dammen övergår vegetationen i höga ruggar av ratade växter som rosendunört och tåg. Marken betas av hästar och kor. En eldningsplats för ris ligger upplagd i en del av hagen där det också finns stora alléträd av hästkastanj.

Naturvärdesklass: 4 Visst naturvärde

Motivering: Den pågående hävden och variationen i hydrologi från torrt till fuktigt ger ett visst biotopvärde. Artvärdet är obetydligt.

31 Åkerholmar

Beskrivning: Två bokdungar avstängslade från den kultiverade betesmarken. Bokarna är i 80-års-åldern och andra inslag av vedartad vegetation saknas. Ett 20-tal av träden har barklösa partier med blotad ved och i flera fall stora håligheter med mulm. I två av hålen observerades fladdermusspillning. En handfull av träden har dött. Vedskadorna är typiska betesskador från häst för flera decennier sedan. Fältskiktet är hedartat och artfattigt med gräs som lundslok och lundgröe. Åkerholmarna omfattas av generellt biotopskydd.



33 Objekt 29 är åkerholmar med buskage och träd som bidrar med variation i åkerlandskapet.



32 Objekt 30 är en betesmark i anslutning till en anlagd damm (objekt 20).

2016-06-14



34 Objekt 31 hyser flera äldre träd med håligheter.

Naturvärdesklass: 3 Påtagligt naturvärde

Motivering: Objektets värde är helt knutet till bokarnas många stamhåligheter och skador som är värdeelement och livsmiljö för många hotade arter som sammantaget motiverar ett påtagligt naturvärde. Förekomst av (minst) en fladdermusart ger också ett visst artvärde.

32 Damm

Beskrivning: Objektet är en tre hektar stor damm anlagd 2003-2004. Vattnet var vid inventeringstillfället sörrigt av alger. Strandkanterna består av högrötsarter som inte sträcker sig något vidare ut i vattnet. Vid inventeringstillfället noterades i dammen knölsvan och ett större antal fiskmåsar som fångat mask på de nyplöjda åkrarna. På ortofotot ses en kraftig algblomning sommartid.

Naturvärdesklass: 4 Visst naturvärde

Motivering: Vattensamlingar av alla storlekar har i regel åtminstone ett visst naturvärde. Den stora historiska dränering av vattenmiljöer som gjorts inte minst i Skåne gör det till en evig "bristmiljö" jämfört med historiska referenser. Detta specifika objekt har potential som rastplats för flera olika fåglar och som livsmiljö för olika groddjur, trollsländor och vattenlevande insekter. Att den är kraftigt övergödd gör den dock mindre lämplig, som livsmiljö för bottenvegetation, bottenfauna och för häckande andfåglar. Bristen på vassar och ruggar ute i vattnet påverkar också biotopvärdet negativt. Artvärdet är obetydligt.



33 Lövskog

Beskrivning: Objektet är en igenvuxen beskogad avskild del av en herrgårdstomt. Den angränsar mot objekt 21 med en rad äldre hästkastanjer och hagtorsbuskar. Markfloran domineras helt av kirskså. På ungefär halva objektet växer trettioåriga björkar. På den andra delen växer ett stort bestånd fläder intill en gammal ask.

Naturvärdesklass: 4 Visst naturvärde

Motivering: Det är tydligt att objektet ligger på tidigare odlad mark, kanske rent av ett grönsaksland. Den ensartade markvegetationen av trädgårdsväxten kirskså antyder att objektet varit öppet tidigare. Trädslagssammansättningen med en handfull olika arter ger en påtaglig variation och ett visst biotopvärde. På flädrarna (som ofta är artrika avseende epifyter) växer ett tiotal lavararter, men objektet bedöms inte artrikare än övriga skogsbestånd i landskapet, varför artvärdet bedöms som obetydligt.

34 Allé

Beskrivning: Objektet är en hästkastanj-allé i hundraårsklassen. Tre av träden utgörs av skogslönnar i samma ålder. Epifytfloran är snarlik den andra allén som ingår i inventeringsområdet, och kan beskrivas ungefär på samma sätt. De tre skogslönnarnas flora är något artrikare än hästkastanjernas. Ett par av träden har mindre håligheter i sig. Allén omfattas av generellt biotopskydd.

Naturvärdesklass: 4 Visst naturvärde

Motivering: Trots att träden är relativt artrika så är de inte rikare än de flesta någorlunda vuxna solitära träd som växer i exponerande jordbrukslandskap. Trädraden hyser ändå ett visst biotopvärde som avbrott och heterogenisering i åkerlandskapet med förmågan att uppbära ett antal vanliga arter typiska för denna miljö.



35 Objekt 32 är en anlagd dam i åkerlandskapet.



37 Objekt 33 en lövskog på gammal igenvuxen tomtmark.



36 Objekt 34 är en allé med hästkastanjer och skogslönn.

2016-06-14

Bilaga 2 – Fynd av naturvårdsarter

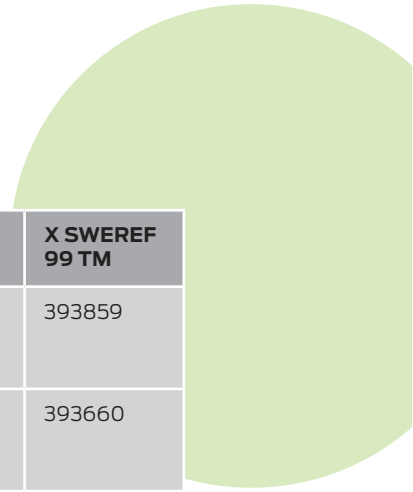
I denna bilaga redovisas de naturvårdsarter som påträffades under inventeringen.

Tabell 1. Redovisning av de fridlysta och naturvårdsintressanta arter som har påträffats i inventeringsområdet.

Art, mängdnotering	Typ av naturvårdsart	Y SWEREF 99 TM	X SWEREF 99 TM
Jätteek	Värdeelement	6152892	393527
Lungört, gulplister, myskmadra, långsvingel, hässlebrädd, getrams, gulsippa, benved, skogs-skräppa, lundviol	signalart	6152921	393485
Guldlockmossa, skuggsprötmossa	signalart	6152916	393490
Gulsparv		6153036	393189
Stenknäck	signalart	6153103	393026
Olvon	signalart	6153096	393090
Skogsstarr	signalart	6153050	393115
Lundviol	signalart	6153030	393171
Långsvingel	signalart	6152983	393275
Gulsippa	signalart	6152957	393306
Guldlockmossa, trädporella	signalart	6152954	393309
Jätte-ek	Värdeelement	6152939	393373



Art, mängdnotering	Typ av naturvårdsart	Y SWEREF 99 TM	X SWEREF 99 TM
Jätte-ek	Värdeelement	6152941	393390
Jätte-ek, guldlockmossa	Värdeelement, signalart	6152931	393400
Låga av jätte-ek	Värdeelement	6152908	393424
Lungört	signalart	6152918	393430
Jätte-ek, glansfläck	Värdeelement, signalart	6152902	393438
Jätte-ek, myskmadra	Värdeelement, signalart	6152721	393841
Jätte-ek	Värdeelement	6152727	393855
Jätte-ek	Värdeelement	6152727	393851
Stor häxört	signalart	6152792	393699
Myskmadra, gulsippa	signalart	6152764	393712
Guldlockmossa, trädporella, platt fjädermossa	signalart	6152718	393901
Guldlockmossa	signalart	6152709	393972
Jätte-ek	Värdeelement	6153023	393978
Jätte-ek, guldlockmossa	Värdeelement, signalart	6153104	393937
Jätte-ek	Värdeelement	6153184	393936



Art, mängdnotering	Typ av naturvårdsart	Y SWEREF 99 TM	X SWEREF 99 TM
Låga av jätte-ek	Värdeelement	6153126	393859
Jätte-ek, matt pricklav , grå skärelav	Värdeelement, Rödlistad NT, Signalart	6153015	393660
Jätte-ek	Värdeelement	6153036	393566
Jätte-ek	Värdeelement	6153068	393525
Jätte-ek, gulsippa, lundviol, myskmadra	Värdeelement	6152995	393521
Lungört, benved	signalart	6152962	393500
Gulsparv	Rödlistad VU	6152835	394301
Sånglärka	Rödlistad NT	6152888	393948
Ekticka	Rödlistad NT	6153272	392679

enetjärn
natur ab

på uppdrag av ÅF Infrastructure