

Bilaga 1. Samrådsunderlag, Vattenverksamhet

Riksväg 51 Bro över Täljeån vid Almbro

Version 2017-11-28

Projektnummer: 146953



Dokumenttitel: Samrådsunderlag, Vattenverksamhet Riksväg 51 Bro över Täljeån vid Almbro

Skapat av: Annika Ekström, Norconsult AB

Dokumentdatum: 2017-11-28

Dokumenttyp: Rapport

Projektnummer: 146953

Ärendenummer: TRV 2017/77800

Utgivare: Trafikverket

Projektledare: Malin Skyman

Miljöspecialist: Matts Claesson

Innehåll

1.	Administrativa uppgifter	4
1.1.	Sökande	4
1.2.	Berörda fastigheter.....	4
1.3.	Ombud.....	4
2.	Beskrivning av planerade åtgärder	5
2.1.	Bakgrund.....	5
2.2.	Ansökan om tillstånd till vattenverksamhet	6
2.3.	Aktuell brokonstruktion för tillståndsansökan.....	7
2.4.	Studerade alternativa tekniska lösningar	9
3.	Nuvarande förhållanden.....	11
3.1.	Allmänt.....	11
3.2.	Naturmiljö och skyddade områden.....	12
3.3.	Kulturmiljö.....	13
3.4.	Miljö kvalitetsnormer och statusklassning för ytvattenförekomster.....	14
3.5.	Dikningsföretag.....	15
4.	Preliminär bedömning av konsekvenser	16
4.1.	Naturmiljö och skyddade områden.....	16
4.2.	Miljö kvalitetsnormer och statusklassning för ytvattenförekomster.....	16
4.3.	Dikningsföretag.....	17
4.4.	Övriga intressen	17
5.	Skadeförebyggande åtgärder	18
6.	Samråd.....	18
7.	Förslag till innehåll i MKB.....	19

1. Administrativa uppgifter

1.1. Sökande

Trafikverket

Box 1333, Järnvägsgatan 7

701 13 Örebro

Projektledare: Malin Skyman

1.2. Berörda fastigheter

Samråd kommer att hållas med berörda fastighetsägare, se tabell nedan över berörda fastigheter.

Fastighetsbeteckning
Norra bro 15:8
Attersta 12:1
Gällersta Kyrkobil 1:5
Södra bro 5:21

1.3. Ombud

Norconsult AB

Hjälmaregatan 3

211 18 Malmö

Kontakt: Annika Ekström

E-post: annika.ekstrom@norconsult.com

Telefon: Dir: +46 101418519 | Mob: +46 767644814

2.2. Ansökan om tillstånd till vattenverksamhet

Ingående moment och åtgärder i samband med anläggning av bro vid Almbro, vilka alla utgör vattenverksamhet enligt 11 kap. 2 § MB,¹ som kommande ansökan om tillstånd till vattenverksamhet är tänkt att omfatta är:

- Anläggning av brofundament och spont inom vattenområdet (under åns medelhögvattennivå)
- Rivning av intilliggande befintlig bro där väg 51 går idag
- Rivning av befintliga VA-ledningar som idag korsar ån på platsen för den planerade nya bron, samt anläggning av nya VA-ledningar strax öster om planerad bro.

Baserat på den sammanlagda omfattningen av arbeten inom vattenområdet för de ingående momenten ovan och på höga naturvärden nedströms i Täljeåns vattensystem (se avsnitt 3.2), har Trafikverket funnit att undantagsregeln enligt MB 11 kap. 12 § inte är tillämplig och att vattenverksamheterna därför bör tillståndsprövas.

Befintlig vägbro som ska rivras omfattas av en vattendom från 1952, utfärdad av Österbygdens vattendomstol. Trafikverket avser att ansöka om hävning av domen i samband med kommande ansökan om tillstånd till vattenverksamhet.

Enligt miljöbalken ska en Miljökonsekvensbeskrivning (MKB) ingå i en ansökan om tillstånd till vattenverksamhet. Före upprättandet av MKB:n ska verksamhetsutövaren samråda med länsstyrelsen och enskilda som kan antas bli särskilt berörda, i syfte att fånga upp frågor och synpunkter om de planerade åtgärderna i ett tidigt skede. Samrådet ska avse verksamhetens lokalisering, omfattning, utformning och miljöpåverkan samt innehåll och avgränsning av MKB:n. Inför samrådet ska den som avser att bedriva verksamheten lämna uppgifter (samrådsunderlag) om ovanstående till samrådsparterna. Denna handling utgör ett sådant samrådsunderlag.

Observera att samrådsunderlaget endast omfattar den vattenverksamhet för vilken Trafikverket avser att söka tillstånd, se ovan. Övriga åtgärder i samband med ombyggnaden av Riksväg 51 hanteras inom ramen för vägplaneprocessen.

Trafikverket avser att samråda kring och därefter söka tillstånd för nedan beskriven brokonstruktion (se Planerade åtgärder) med stöd av fastställd vägplan.

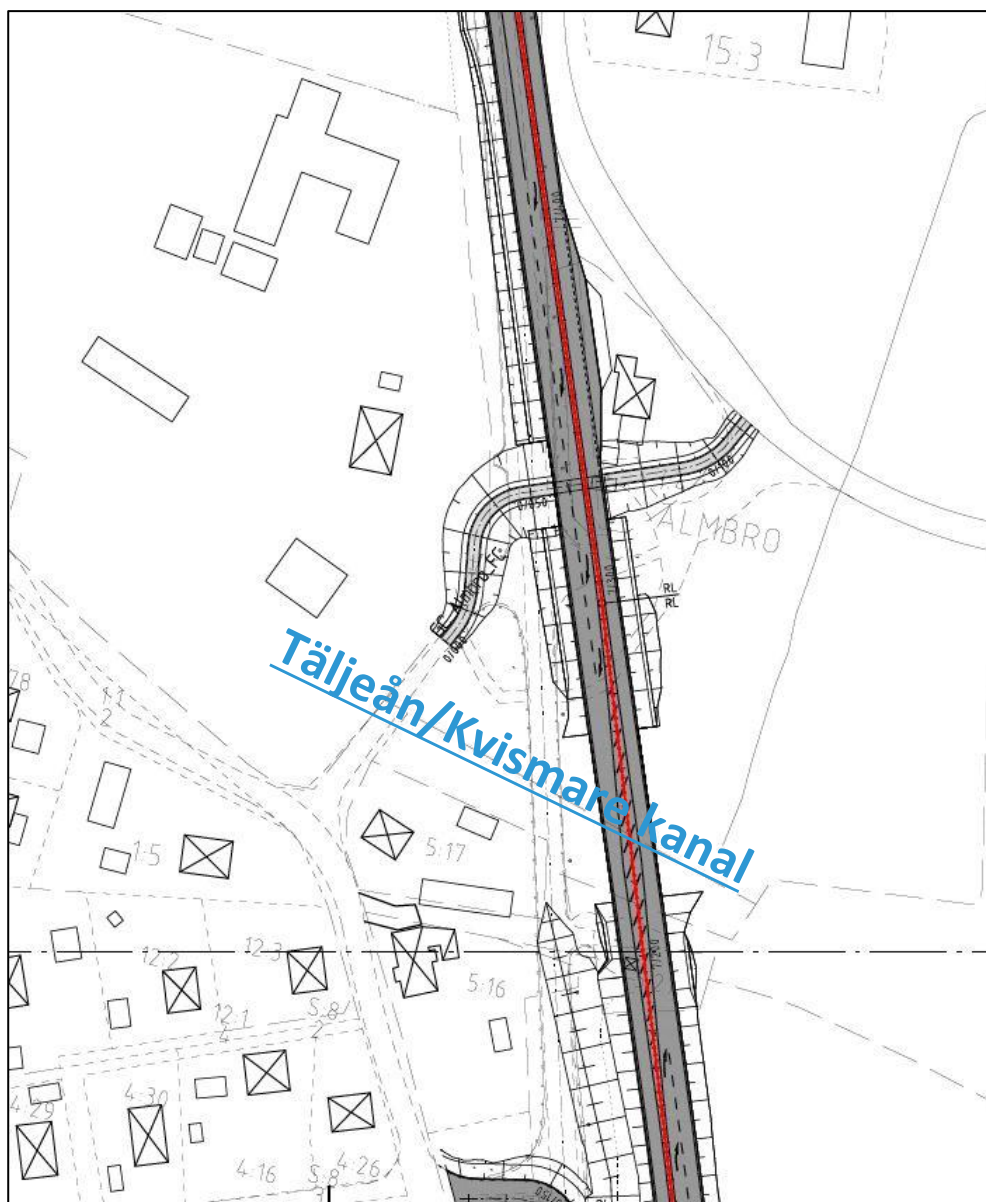
I framtida totalentreprenad för vägbyggnationen längs Riksväg 51 kommer det finnas utrymme för entreprenören att välja annan konstruktion för bron förutsatt att denna inte strider mot villkor i kommande dom, se Studerade alternativa tekniska lösningar.

¹ 11 kap. 2 § MB Med vattenverksamhet avses

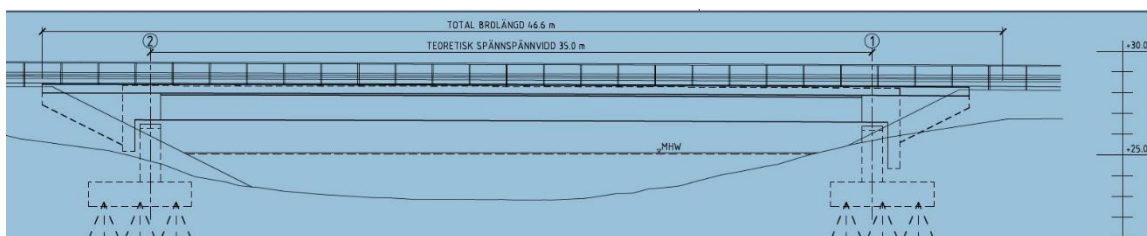
1. uppförande, ändring, lagning och utrivning av dammar eller andra anläggningar i vattenområden, fyllning och pålning i vattenområden

2.3. Aktuell brokonstruktion för tillståndsansökan

Den brotyp som Trafikverket avser att ansöka tillstånd för att anlägga utgörs av en spännarmerad balkbro, med totallängd om 46,6 m, se Figur 2 och Figur 3. Brons grundläggning och intilliggande stabiliserande spont är förhöjd och utförs utan djupgående pålning, med syftet att minimera anläggningsarbeten inom vattenområdet. Brons grundläggning (spontar) når under Täljeåns medelvattennivå som ligger kring ca + 25,10 (RH2000), med andra ord, bron anläggs inom vattenområdet. Broprofil och bronns placering i höjdläge är projekterad och anpassad enligt TK-bro så att flöden med 100 års återkomsttid klaras med marginal. 5-10 cm marginal har lagts till i projekteringen för de så kallade lagren vid grundläggningen, vilka är begränsande för tvärsnittsarea och vattenförande kapacitet under bron. Uppgifter om vattenföring och vattennivåer baseras på SMHI:s vattenföringsstation *Almbro* ur Länsstyrelsen i Örebro Läns publikation 2011:50 *Ytnivåberäkningar för Kvismare kanal- Hur påverkar Hjälmarens vattenstånd ytvattennivåerna i Kvismare kanal.*



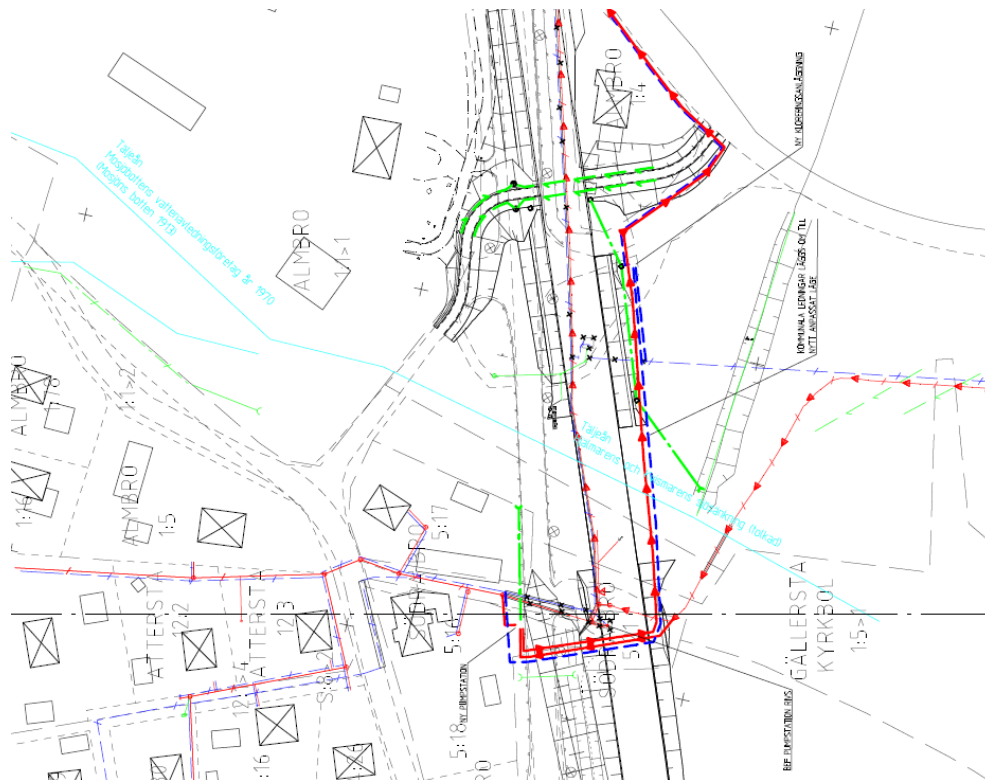
Figur 2 Planritning över ny sträckning av Riksväg 51 vid ny vägbro över Täljeån.



Figur 3. Längdprofil (preliminär version) över ny vägbro Riksväg 51 vid Almbro.

Längsgående vatten- och spillvattenledning samt signalkabel korsar idag Täljeån öster om befintlig Rv 51, i samma läge där ny bro planeras (Trafikverket, Norconsult, 2017). Ledningarna kommer således i konflikt med ny bro och behöver flyttas österut, se befintliga och planerade nya VA-ledningar i Figur 4. Vid läggning av nya VA-ledningar under åbotten blir det troligtvis nödvändigt med schaktning i denna. Under samråd med

kommunens VA-avdelning framkom att i området har misslyckade försök tidigare gjorts att lägga ledningar under ån genom borrning (ingen kontakt med vattenmiljön). Befintliga ledningar behöver troligtvis rivas upp på sträckan längs åbotten.



Figur 4 Befintliga (tunn röd linje) och planerade (tjock röd linje) VA-ledningar i området för anläggning av ny vägbro. Vägplan 2017-10-19.

Bron blir, vid normala flödessituationer, passerbar för mindre däggdjur. På grund av det intilliggande Almbro samhälle bedöms förutsättningarna för större däggdjur att passera vägen längs ån som begränsade, varför bron inte anpassats för detta.

Efter att ny bro anläggs kommer befintlig bro att rivas.

Vid samtliga arbeten i samband med anläggning av ny, och rivning av befintlig, samt nödvändiga ledningsarbeten och andra kringarbeten som uppstår till följd av dessa åtgärder, kommer normala skydds- och försiktighetsmått att vidtas för att så långt möjligt minimera påverkan, t ex i form av grumling, på Täljeån. Se även avsnitt 5 (Skadeförebyggande åtgärder).

2.4. Studerade alternativa tekniska lösningar

Inledningsvis i planskedet utreddes en brokonstruktion med en djupare grundläggning med pålning, men eftersom alternativet skulle innebära förhållandevis omfattande arbeten inom vattenområdet, dels på djupet, dels avseende schaktmängd, togs istället ovan beskrivet alternativ, med förhöjd grundläggning, fram.

En alternativ teknisk lösning för ny bro, som också utretts inom vägplanarbetet, och som är ett möjligt alternativ för entreprenören i en framtida totalentreprenad, är att utföra en längre bro än beskriven ovan. Denna kan då anläggas helt och hållet ovan vattenområdet och fodrar således inte tillstånd för vattenverksamhet. Kostnadmässigt innebär denna lösning att man inte behöver spanta i vattenområdet, men däremot kan en längre konstruktion innebära högre kostnader för spännarmering och tjockare balkar.

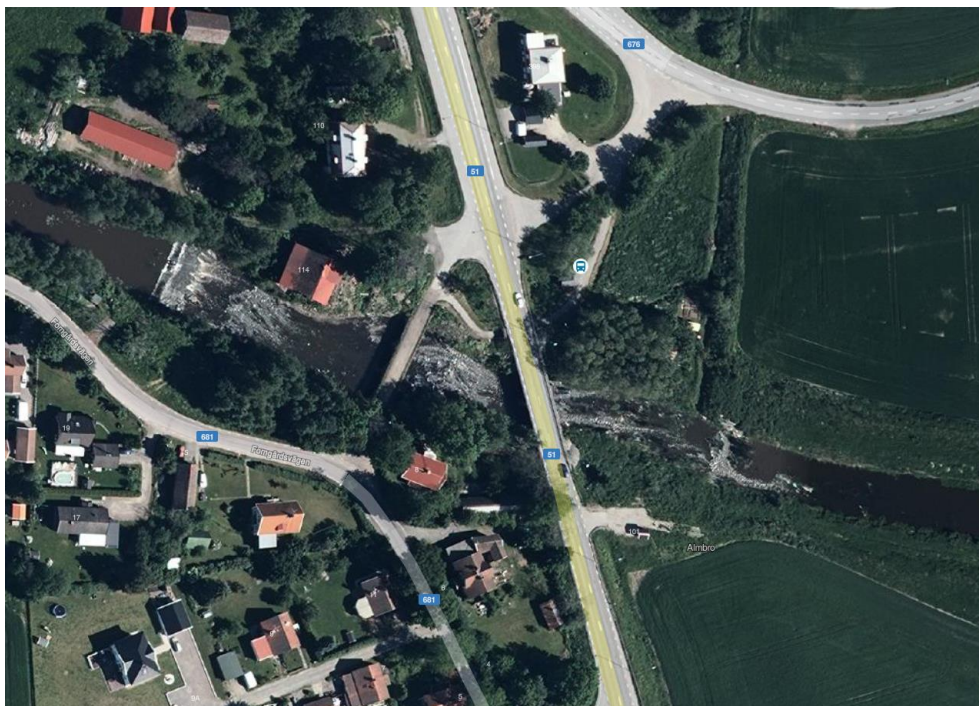
3. Nuvarande förhållanden

3.1. Allmänt

Täljeåns avrinningsområde är 791 km² stort och ligger sydväst om Hjälmaren i Örebro län. Det ingår i Eskilstunaåns vattensystem och mynnar i Hjälmaren vid Segersjö. Avrinningsområdet berör kommunerna Hallsberg, Kumla, Lekeberg och

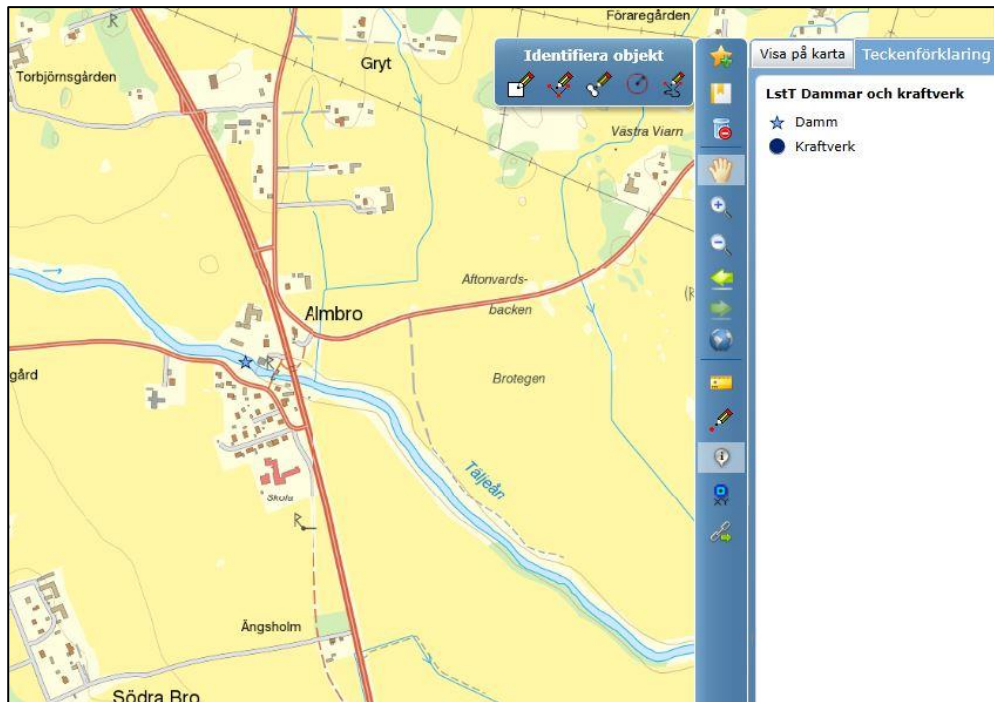
Örebro (Länsstyrelsen Örebro Län, 2009). Vattenkvaliteten i området påverkas i stor utsträckning av mänsklig verksamhet. Särskilt jordbruksnäringen sätter sin prägel på området, men här finns också ett antal avloppsreningsverk, industrier och andra miljöfarliga verksamheter, förorenade områden och flera större vägar och järnvägar. Avrinningsområdet tillhör de mest näringsbelastade i länet. Övergödningen beror i huvudsak på den höga andelen jordbruksmark, men olika typer av punktkällor bidrar också med utsläpp av näringsämnen. Täljeåns avrinningsområde i allmänhet, men särskilt Kvismaredalen, är kraftigt påverkat av sjösänkningar, dikningar och annan fysisk påverkan.

I Täljeån vid aktuellt läge för ny bro förekommer några kraftiga fall i ån med efterföljande forssträckor, se Figur 5. Nedströms dessa har Täljeån dåligt fall och utgörs av mestadels av lugnflytande åsträckor med ackumulationsbottnar.



Figur 5 Satellitkarta (hitta.se) över Täljeån vid befintlig vägbro. Dämme (Almbro Grunddamm) syns längst TV i bild.

Ca 120 m uppströms befintlig vägbro för RV 51 finns ett dämme, *Almbro Grunddamm*, se Figur 5 och Figur 6.



Figur 6 Almbro Grunddamm (uttag från damm_kraftverksdatabasen Länsstyrelsen i Örebro län).

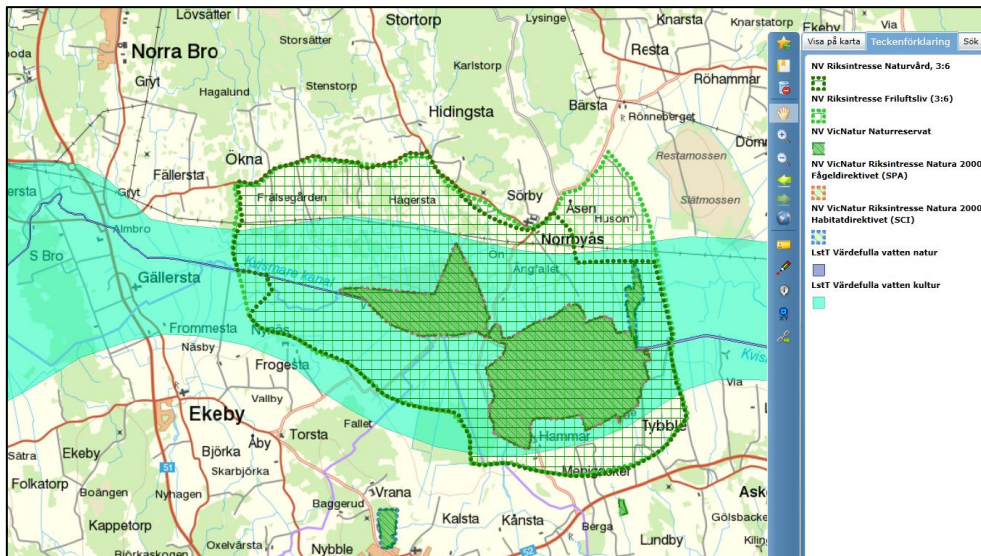
3.2. Naturmiljö och skyddade områden

Vid aktuellt läge för ny bro över Täljeån är ån klassad som värdefullt vatten för fiske och för naturvården (WebbGis planeringsunderlag Örebro), se Figur 7.

Fem respektive åtta km nedströms bron vid Almbro rinner Täljeån/Kvismare kanal genom avsänkta Rysjön och Fågelsjön, vilka numera mestadels utgörs av våtmarksmiljöer med ett mycket värdefullt fågelliv. De avsänka sjöarna, med intilliggande våtmarksområden, ingår även i Västra Kvismarens och Östra Kvismarens Naturreservat.

Dessa reservat utgör tillsammans ett N2000-område, med ungefär samma gränser som reservaten, vilket är utpekad som Natura 2000-område enligt både fågel- och habitatdirektivet (ID SE0240058). Syftet med Natura 2000-områdena är att angivna naturtyper och arter ska bevaras långsiktigt, samt att dessa arter och naturtyper inom sin biogeografiska region ska upprätthålla "gynnsam bevarandestatus". Det finns därför bevarandemål för varje naturtyp och N2000-art inom området. Några av de arter som är skyddade inom N2000-området är knutna till våtmarks- och vattenmiljöerna i reservaten (fåglar, större vattensalamander, bred paljettdykare).

Dalgången runt Kvismaren ingår i ett område av Riksintresse för Friluftsliv (Kvismaredalen) såväl som för Naturvård (Kvismaren).



Figur 7 Översikt över skyddade områden och naturvärden vid Täljeån/Kvismare kanal vid och nedströms planerad ny vägbro; Riksintresse Naturvård, Riksintresse Friluftsliv, Naturreservat, N2000, Värdefullt vatten Natur, Värdefullt vatten Kultur (WebbGis planeringsunderlag Örebro).

Kvismarens naturreservat, samt närområdet nordväst om naturreservatet ingår i ett Ramsarområde och omfattas därmed av Ramsarkonventionen. Konventionen syftar till att bevara naturliga våtmarker och vattenområden på grund av dessa områdens biologiska mångfald. Ramsarområden är utpekade riksintressen och den ekologiska statusen i dessa områden får inte försämrats.

Kvismare kanal mynnar 20 km nedströms Almbro i Hjälmarens Egbyviken och Segersjöviken vilka båda omfattas av Länsstyrelsens Naturvårdsprogram klass 2.

Inga höga naturvärden på berörda landområden intill ån identifierats vid den Naturvärdesinventering som utförts 2016 som underlag till vägplanearbetet (Ecom 2016).

3.3. Kulturmiljö

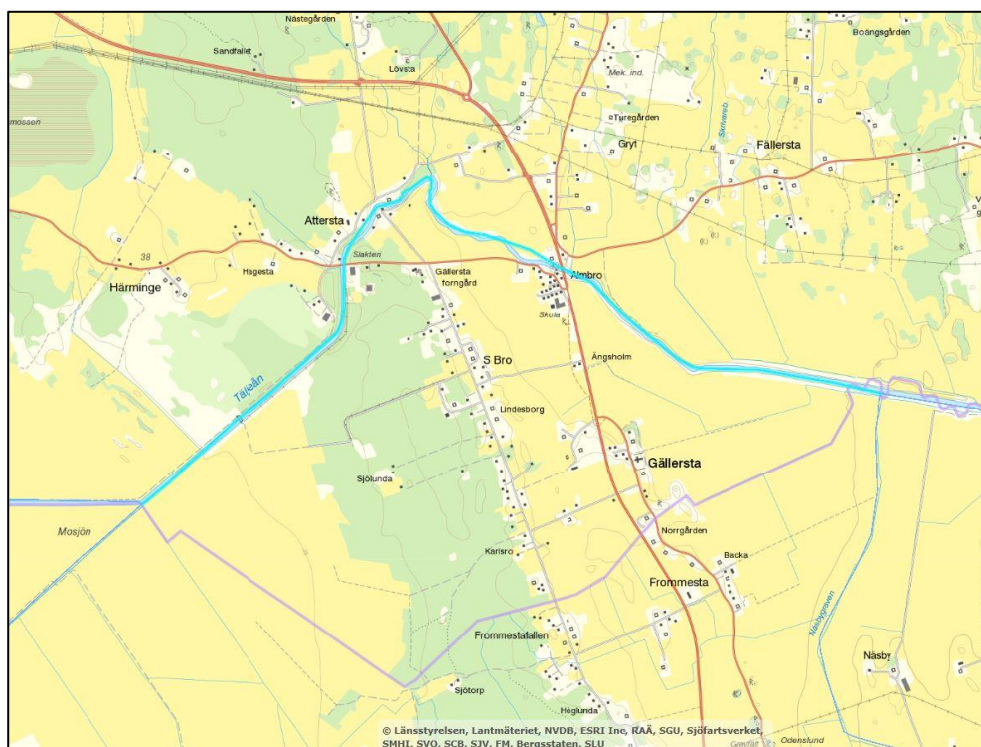
En gammal stenvalvsbro över Täljeån, strax uppströms (ca 40 m) befintlig vägbro för RV51, är upptagen som övrig kulturhistorisk lämning hos Riksantikvarieämbetet (RAÄ-nummer Gällersta 23:1). Stenvalvsbron ligger utanför området för planerade åtgärder och kommer inte att beröras av anläggningsarbetena. För övrigt finns inga dokumenterade fornlämningar i området för planerade åtgärder. Området ingår inte i bevarandeprogrammet för odlingslandskapet och utgör inte ett Riksintresse för kulturmiljövård (WebbGis planeringsunderlag Örebro).

3.4. Miljökvalitetsnormer och statusklassning för ytvattenförekomster

Täljeån är vid aktuellt läge för ny vägbro, utpekad som en vattenförekomst *Täljeån (Kvismare kanal) från Kumlaåns utlopp till Näsbygravens utlopp*, (ID SE656432-146732), med sträckning 4 km uppströms till 2 km nedströms Almbro (VISS, Vatteninformationssystem Sverige), se Figur 8. Miljökvalitetsnorm (beslutad 2017-02-23) för vattenförekomsten är God ekologisk status med tidsfrist till 2027, samt God kemisk status med undantag i form av mindre stränga krav för kvicksilver och kvicksilverföreningar samt bromerade difenyletrar.

Den ekologiska statusen är bedömd som *otillfredsställande* med Fisk som den avgörande kvalitetsfaktorn. Bedömningen baseras på elfiske år 2012 vid två lokaler i vattenförekomsten; lokal Täljeån-Attersta och Täljeån -Almbro. Vid lokal Täljeån -Almbro påträffades vid elfisken år 2004 och 2012 abborre, gärs, gädda, mört, nissöga, löja och sutare. Även kvalitetsfaktorerna Näringsämnen-fosfor och Bottenfauna har bedömts motsvara *måttlig* respektive *otillfredsställande* status till följd av rätning av vattendraget och näringspåverkan. Det förekommer vandringshinder (dammar) i anslutning till vattenförekomsten.

Den kemiska statusen är klassad som *uppnår ej god* baserat på antaganden att halten av kvicksilver och bromerade difenyletrar överskrids i all fisk i Sveriges samtliga ytvattenförekomster.

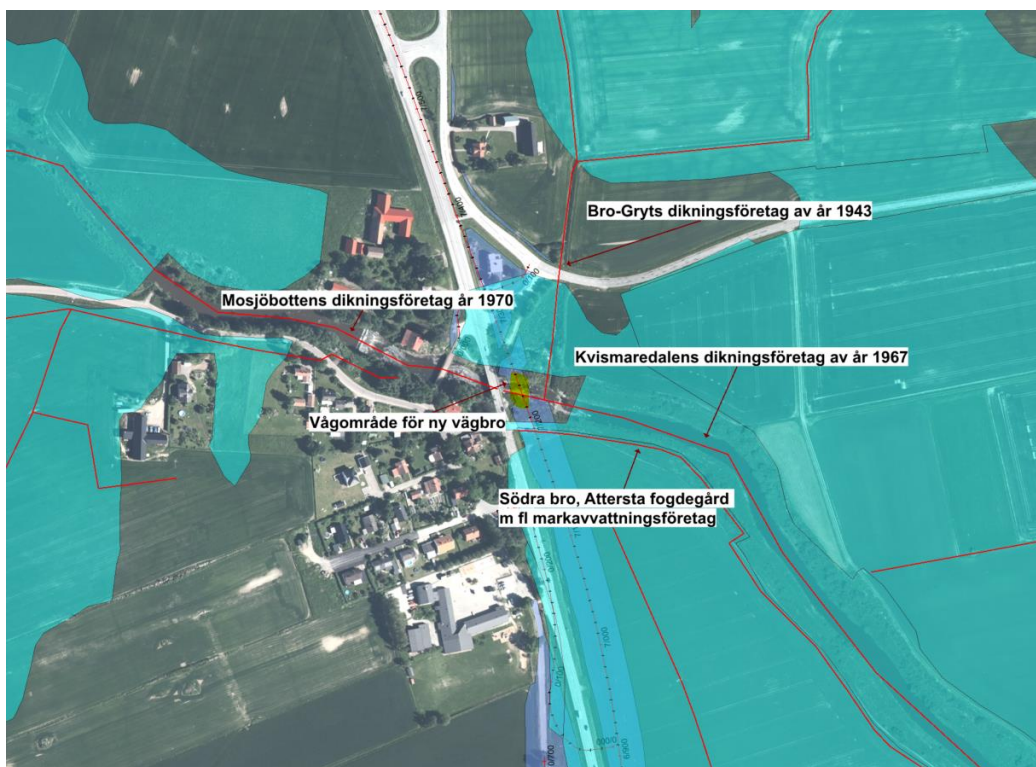


Figur 8. Sträckningen av vattenförekomst Täljeån (Kvismare kanal) från Kumlaåns utlopp till Näsbygravens utlopp ID SE656432-146732 (VISS), 4 km uppströms till 2 km nedströms Almbro.

3.5. Dikningsföretag

Följande dikningsföretag (Figur 9) finns i Täljeån och biflöden i nära anslutning till planerade åtgärder för ny vägbro (WebbGis planeringsunderlag Örebro):

- *Mosjöbottens dikningsföretag år 1970.* Företaget är beläget i huvudfåran och börjar ca 7 km uppströms befintlig vägbro RV 51 vid Almbro och som slutar vid vägbron.
- *Kvismaredalens vattenavledningsföretag av år 1967* (tidigare Hjälmarens och Kvismarens sjösänkning) är beläget i huvudfåran, börjar direkt nedströms befintlig vägbro RV 51 och slutar i Hjälmaren. Den nya vägsträckan korsar företagets båtnadsområde. Det kommer att utredas vidare om behov finns av fastställelse av nya kostnadsfördelningslängderna inom företaget.
- *Södra Bro, Attersta fogdegård m fl markavvattningsföretag.* Företaget är kulverterat och löper i väst-ostlig riktning söder om ån befintlig bro och nytt brolägg. Den nya vägsträckan korsar företaget och dess båtnadsområde. Det kommer att utredas vidare om företaget på berörd sträcka kan ligga kvar samt om behov finns av fastställelse av nya kostnadsfördelningslängderna inom företaget.
- *Bro-Gryts dikningsföretag av år 1943.* Företaget är ett öppet dike i åkermark norr om ån, direkt nedströms nytt brolägg.



Figur 9 Översikt över befintliga dikningsföretag och tillhörande båtnadsområden i anslutning till planerad vägbro över Täljeån vid Almbro.

4. Preliminär bedömning av konsekvenser

De effekter och konsekvenser som redovisas nedan utgör endast översiktliga och preliminära bedömningar. Mer detaljerade analyser och beskrivningar av effekter och konsekvenser kommer att göras i den MKB som ska utarbetas och bifogas ansökan om tillstånd till vattenverksamhet. Vidare baseras nedanstående bedömningar på att de skyddsåtgärder som redovisas översiktligt nedan efterlevs.

4.1. Naturmiljö och skyddade områden

Den största effekten på naturmiljön som bedöms kunna uppstå av planerade åtgärder är grumling av åvattnet i nära anslutning till och en bit nedströms bron, i samband med arbeten inom vattenområdet. Grumling i Täljeån kan medföra negativa konsekvenser för befintlig fauna i vattendraget och om befintligt sediment på åbotten kommer i rörelse kan vattenkvaliteten påverkas negativt genom att fosfor (övergödning) och föroreningar i sediment frisläpps och tillgängliggörs.

Skyddsåtgärder för att minimera grumlingspåverkan kommer att arbetas fram inom projektet, se Skyddsåtgärder nedan. Dessa kommer delvis att motverka de negativa effekterna. Grumlingen kan lokalt bli ganska kraftig, men endast kortvarigt under byggtiden och vattenmiljön bedöms relativt snabbt återgå till mer normala förhållanden.

Åsträckan mellan Almbro och N2000-områdena vid Kvismaren är knappt fem km och ån är på denna sträcka huvudsakligen lugnflytande vilket innebär att viss sedimentation sannolikt hinner ske på vägen. Förutsatt att de rekommendationer om skadeförebyggande åtgärder som ges i kapitel 5 följs bedöms därmed att grumlingspåverkan på västra Kvismaren blir så pass begränsad och kortvarig att den inte orsakar någon negativ påverkan av betydelse för naturmiljön och de kvaliteter och värden som de olika skyddsformerna för området avser att värna. Påverkan i östra Kvismaren bedöms bli försumbar, då vattnet successivt kommer att bli renare under sin färd genom våtmarksområdet. Mot bakgrund av detta bedöms preliminärt att tillståndsprövning enligt MB7 kap 28a par. inte behövs.

Generellt strandskydd råder i Täljeån samt på båda sidor om ån 100 m ifrån strandkanten. I den mån ansökta åtgärder innebär intrång i strandskyddsområde utanför vägens planområde, kommer särskild dispens för detta att sökas i ansökan om tillstånd för vattenverksamhet. Beträffande de ytor som faller inom vägplaneområdet till den pågående vägplanen riksväg 51, behöver ingen dispens från strandskyddet sökas. Istället hanteras frågan om hur strandskyddets syften ska tillgodoses, och behovet av kompensationsåtgärder, i samråd med länsstyrelsen inom ramen för vägplaneprocessen. Beträffande strandskyddet bedöms preliminärt de ansökta åtgärderna inte innebära några förändringar av betydelse för allmänhetens möjlighet att röra sig längs Täljeån.

4.2. Miljökvalitetsnormer och statusklassning för ytvattenförekomster

Grumling i Täljeån vid arbete inom vattenområdet kan medföra negativa konsekvenser för befintlig fauna i vattendraget och på vattenkvaliteten (se Naturmiljö ovan). Detta kan i sin tur kan ha konsekvenser för beslutade Miljökvalitetsnormer för vattenförekomsten *Täljeån (Kvismare kanal) från Kumlaåns utlopp till Näsbygravens utlopp* samt innebära

en försämring av nuvarande ekologisk och kemisk status (kvalitetsfaktornivå) för aktuell vattenförekomst. Det är främst kvalitetsfaktorn *Fisk* men även *Bottenfauna* och *Näringsämnen (fosfor)* som har varit avgörande för den övergripande Ekologiska statusen *otillfredsställande* för vattenförekomsten. Skyddsåtgärder kommer att vidtas för att motverka och minimera grumlingspåverkan. De ansökta åtgärderna bedöms preliminärt inte orsaka någon betydande påverkan på vattendragets status (mätbar försämring) med avseende på näringsämnen (övergödning).

Vad avser den hydromorfologiska kvalitetsfaktorn *Konnektivitet*, vilken i nuläget är klassificerad som *dålig*, är bedömningen preliminärt att den nya vägbron inte kommer att medföra någon försämring av vandringsmöjligheterna för fisk och annan fauna i Täljeån.

4.3. Dikningsföretag

Samråd kommer att hållas med de dikningsföretag som bedöms beröras av planerade åtgärder, se Dikningsföretag ovan samt Samråd nedan.

Berörda dikningsföretag bedöms inte påverkas negativt ur dämning- eller markavvattningssynpunkt av de planerade åtgärderna. Detta eftersom aktuell brokonstruktion är utformad och placerad i höjdnivå så att flöden med 100 års återkomsttid klaras med marginal, se Aktuell brokonstruktion för tillståndsansökan.

Åtgärderna sker inom Kvismaredalens vattenavledningsföretag av år 1967 båtnadsområde. Företagets andelstal bedöms inte behöva justeras till följd av åtgärderna.

Den nya vägsträckan och vägbro korsar dikningsföretag Södra Bro, Attersta fogdegård m fl markavvattningsföretag, vilket är kulverterat och löper i väst-ostlig riktning söder om ån befintlig bro och nytt broläge. Det kommer att utredas vidare inom ramen för vägplanarbetet hur företaget på berörd sträcka ska hanteras (ligga kvar orört eller flytt/ändring).

Sökandens preliminära bedömning är att planerade åtgärder inte påverkar markavvattningsföretaget på sådant sätt att omprövning i särskild ordning behöver ske av markavvattningsföretaget.

4.4. Övriga intressen

Almbro grunddam, dämnet som ligger ca 120 m uppströms befintlig vägbro för RV 51 (Figur 5, Figur 6) bedöms inte påverka den nya vägbron och omvänt. Detta eftersom dämnet ligger på en avsevärt högre nivå (ange) än planerad vägbro samt eftersom planerad vägbro har dimensionerats och nivåsatts så att den har större kapacitet än befintlig vägbro. Ägare till Almbro grunddam kommer att informeras om planerade vattenverksamheter och utgöra samrådspart, se kapitel 6.

5. Skadeförebyggande åtgärder

Den största negativa påverkan på miljön som projektet bedöms kunna orsaka är förhöjd grumling i Täljeån i samband med anläggningsarbeten i eller i nära anslutning till vattenområdet. För att undvika grumling av Täljeån görs planerade arbeten för ny vägbro så långt möjligt i torrhet och samtliga anläggningsarbeten i vatten (t ex grundläggning för bro, ledningsflytt) undviks under höglödssituationer.

Kontrollprogram för ytvatten under byggtiden kommer att tas fram, inom vilket vattenkemiska parametrar såsom grumling, näringsämnen med flera ska övervakas, upp- och nedströms arbeten med vägbron i Almbro.

Generellt i vägprojektet kommer krav att ställas i totalentreprenaden att vatten från byggplatsen renas erforderligt innan det släpps vidare till Täljeån. Vid schaktning i förorenad jord kommer erforderliga åtgärder att vidtas såsom rening av länshållningsvatten från schaktgropar med mera. Massor kommer att hanteras och placeras på ett sådant sätt att ingen risk föreligger för spridning av föroreningar till Täljeån.

6. Samråd

Samråd planeras med berörda myndigheter samt övriga som särskilt berörs. I nuläget har, utöver Länsstyrelsen, följande samrådsparter identifierats.

- Berörda ledningsägare (VA)
- Dikningsföretag- *Mosjöbottens dikningsföretag år 1970, Kvismaredalens vattenavledningsföretag av år 1967, Södra Bro, Attersta fogdegård m fl markavvattningsföretag*
- Eventuella fiskerättsinnehavare
- Ev. Fiskevårdsområdesförening (inga träffar Örebro Lst karttjänst)
- Kommunen
- Ägare till direkt berörda fastighetsägare, se Figur 10 nedan.
- Ägare till *Almbro grunddamm*.



Figur 10 Ungefärligt läge för ny vägbro (rödrastrerad yta) och närliggande fastigheter.

7. Förslag till innehåll i MKB

De miljöaspekter och övriga aspekter som preliminärt bedömts relevanta att behandla i MKB:n är följande:

- **Naturmiljö:** Naturvärden på land och i vatten vid och nedströms planerade åtgärder, med särskilt fokus på naturmiljön i naturreservaten och N2000-området vid Kvismaren nedströms Almbro.
- **Vattenkvalitet:** Grumling i anslutning till och nedströms planerade åtgärder och påverkan på övriga vattenkemiska parametrar till följd av uppgrumling av sediment.
- **MKN och statusklassning:** Genomgång av konsekvenser för ekologisk och kemisk ytvattenstatus, på kvalitetsfaktornivå, samt för uppsatta miljökvalitetsnormer, för vattenförekomst ID SE656432-146732.
- **Dikningsföretag**
- **Landskapsbild**
- **Överensstämmelse med Miljöbalken:** Allmänna hänsynsregler (MB 2 kap), hushållning med mark och vatten (MB 3 och 4 kap).
- **Nationella Miljökvalitetsmål**

Norconsult AB
Väg, trafik och VA Malmö

Annika Ekström
annika.ekstrom@norconsult.com

Källor

Vägplan Granskningshandling- Väg 51 delen Kvarntorp Almbro, Kumla och Örebro kommuner, Örebro Län, 2017-10-19

Norconsult AB 2017. Tekniskt PM Avvattning, RV 51 Kvarntorp – Almbro. Kumla och Örebro kommuner, Örebro län Vägplan, version 2017-05-02.

Ecocom 2016. Naturvärdesinventering av väg 51 Kvarntorp-Almbro i Örebro kommun 2016.

WebbGis planeringsunderlag Örebro:

<http://ext-webbgis.lansstyrelsen.se/Orebro/Underlag/>

<http://viss.lansstyrelsen.se/>



TRAFIKVERKET

Trafikverket, 703 62 Örebro. Besöksadress: Järnvägsgatan 7.
Telefon: 0771-921 921, Texttelefon: 010-123 50 00

www.trafikverket.se