

PORTAMENTO

ÖVERORDNAT:

Portamento vill i sin enkelhet skapa identitet, sammanhang och trygghet – en mjuk övergång mellan olika kompositioner och "tonfall". Genom att behålla och förstärka det befintliga sammanhanget samlas och integreras de tillhörande kulturhistoriskt värdefulla byggnadsvolymer på platsen med en ny funktion. Förslaget skapar en visuellt intakt koppling till byggnadsminnet som ger en förstärkt rumslighet som understöds av den krokta formen i brostrukturen. Visionen är att skapa en ordning där brostrukturen framstår visuellt intakt och avslutad, samtidigt som strukturen och konstruktionen möjliggör en framtida utbyggnad i båda riktningarna. Skalan på bron är anpassad efter skalan på den intilliggande stadsmässiga bebyggelse och en fortsättning kan landa väl i området kring Björneborgsgatan såväl som området kring Landsvägsallén. Flexibiliteten är en styrka i gestaltningsprincipen såväl som i byggskedet, även om brostrukturen framstår visuellt intakt och avslutad. Förslaget presenterar en utformning av den planskilda korsningen som inte bara blir en "ren transportsträcka" utan en helt integrerad, upplevelserik, estetiskt tilltalande och jämlik del av hela platsens samlade uttryck.

ARKITEKTUR + WAYFINDING:

Formgivningen av brostrukturen säkerställer trygghet och överblickbarhet genom sin enkelhet och igenkännbarhet – så wayfinding blir förenklat och det rumsliga flödet känns naturligt, inte förhastat och accelererat som tex. flygplats gates kan upplevas. Brons gestaltning och funktion är lätt att uppfatta i alla skalor, från det stadsmässiga perspektivet till det individuella brukarperspektivet. Förslaget redovisar flera möjligheter till kvaliteter och egenskaper i sammanhanget - särskilt i området lokalt kring Sundsvall C, men även i relation till riksintresset och innerstaden. Detta ska bidra till en modern tolkning som ligger i linje med befintlig utformning, så att en sömlös koppling kan ske med tydligt definierade stråk, former, material, färger - i en likartad materialpalett. Samspelet är tydligt mellan nytt och gammalt samtidigt som objektet får sin egen plats. Varje byggnadsdel speglar sin samtid vilket är viktigt för att få en klarhet och värdighet byggnadsdelarna emellan. Brons formspråk knyter an och utvecklar kvaliteter i relation till arkitekturen på platsen, där mjukt böjda former ses i såväl takfall, perrongtak som i bron svängda form. Gestaltningen är i största möjliga mån baserat på lokalt tillgängliga material. Tolkningen av stationsbyggnadens karakteristiska gavelvägg, etablerar en dialog mellan komponenten och avslutar stationsensemblet mot öst. De befintliga byggnaderna har var för sig sin egen funktion och uttryck, men uppfattas samlat sett som en "additiv massa" med karakteristiska tak. Detta grepp repeteras av Portamento, som förener trappor, rulltrappor samt hiss under ett samtal tak. Avståndet till byggnadsminnet ska hållas, liksom att anslutningarna blir eleganta och tunna. De befintliga perrongtaken bildar utgångspunkten för de nya kompletterande perrongtaken för att säkra ett gestaltningssammanhang – projektets perronganslutningar värker genom sin gestaltning och konstruktion som katalysator för känslan av helhet och sammanhang. Förslaget innehåller en välkomnade gest bestående av höga rumshöjder i mötet med hiss, trappa/trapphiss och rulltrappa, samtidigt som höjden i största möjliga mån har hållits nere i förhållande till Petterssens hus. Anslutningselementen mot resecentrum och perrong har likartad disponering och rumslighet. Rörelsen och uttrycken blir möjliga att känna igen oberoende av från vilket håll man rör sig. Anslutningarna baseras på en jämställdhet mellan samtliga transportformer; trappa, rulltrappa och hiss. Det fysiska avståndet mellan elementen minimeras utifrån resonemanget "leave no one behind"; Alla besökare ska få en jämlik upplevelse av rum och flöde. Anslutningselementens triangelformade burspråk möjliggör insättning av fönsterpartier som, ifrån broperspektiv, säkerställer en förstärkt visuell orientering längs perrongen samt tillför "ljus och luft". Detta görs utan att skapa en ökat byggnadshöjd. De triangelformade burspråk kan ljussättas, så att de på håll utskiljer sig orienteringsmässigt från de övriga byggnadsdelarna och kan därmed fungera som tydliga >beacons< för Sundsvalls C på året mörka månader. Brons varierande sektion ger en ständigt föränderlig rumslig upplevelse. Själva sträckningen kommer att upplevas förkortat från ett brukarperspektiv där ögat oavbrutet har ett nytt perspektiv att vila på. Interaktion och samspel mellan resenärer och konstruktion är en självklar del av upplevelsen. Hissen med de fribärande gavelpartierna bildar utsiktspunkter med möjlighet till fler möblerade vistelsezoner om så önskas.

IDENTITET

Portamento blir en länk som skapar en samlad identitet för Sundsvall C. Bron kommer att synas tydligt från ett flertal byggnader i området och nya siktlinjer skapas till intressanta och för Sundsvall viktiga utvecklingsområden. I de nya siktlinjerna kan besökare stanna upp och uppleva stadens utveckling på nära håll. Besökarna blir en del av utvecklingen och boendet i staden kan känna en stolthet. Stadens kringliggande landskap, Norra och Södra Berget, representeras i projektets materialpalett. Ett material som är starkt identitetskapande och naturligt på platsen och i landskapsbilden.

DISPONERING + KONSTRUKTION:

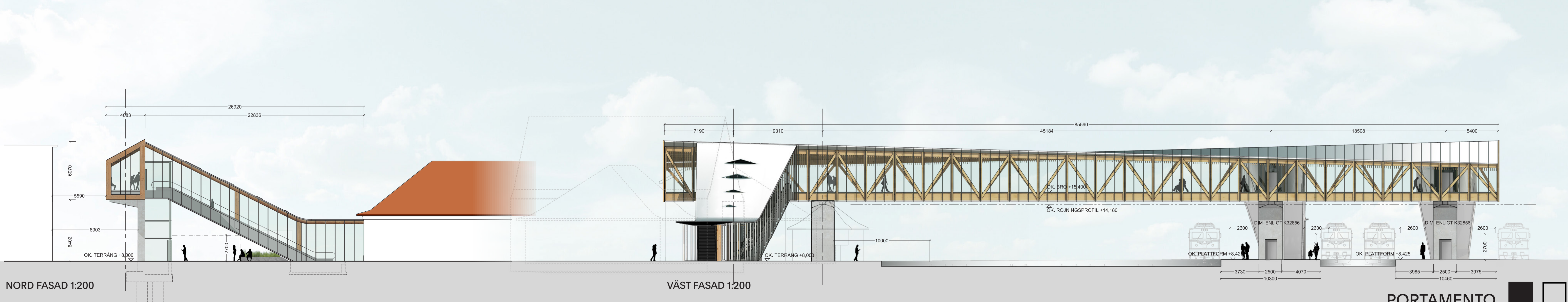
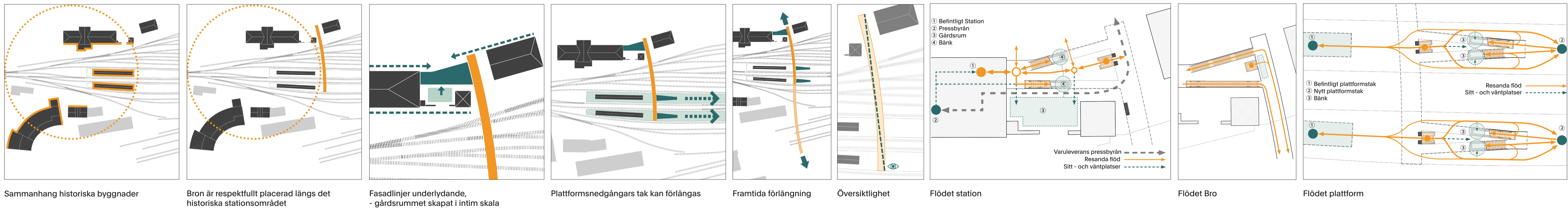
Brokonstruktionen är tänkt att utföras med ett synligt fackverk i trä där materialet framhävs. Den tekniska lösningen är flexibel och det estetiska uttrycket består, även om delar av fackverket skulle behöva kompletteras, med delar av stål som en hybrid i dimensioneringen. Hållbarhet är grundläggande för förslaget statik där både minimal resursanvändning vid byggnation och underhåll över bronns hela tekniska livslängd varit viktiga aspekter vid val av brokonstruktion. Det slutna och skyddande brotvärsnittet hålls öppet och tryggt genom väggar i glas där en god ventilation lätt kan skapas genom golv och tak. Träkonstruktionerna skyddas av en omslutande klimatskärm, som består av glas- och plåtfasader samt en takkonstruktion i metall, med lågt underhållsbehov. Material samt form hänvisar till den lokala traditionen för användning av metall och möjliggör en karaktäristisk takgeometri. Anslutningselementen repeterar själva brokonstruktionens materialanvändning i trä och glas/alu-plåt samt metalltak. De framstår som likvärdiga och sammanhängande i sin helhet. Bron är försynt med dubbelsidigt räcke, som bidrar till en känsla av säkerhet. Placering av bänkar/brytznor i brobalkens faktiska byggdjup, om möjligt och där det också är statistiskt vettigt, vilket gör att väntesituationen kan etableras lokalt och direkt anslutning till plattformen. Detta ger en tydlighet för resenärer, brukare och besökare. Brorummets lamellundertak i trä möjliggör en diskret infälld ljusarmatur, högtalare m.m. Konstruktionen är flexibel i förhållande till framtida funktionsändringar. Golvet avgränsat av långsgående avvattningsrännor för enkelt underhåll. Betongpelarna på för-platsen samt perronger – där alla är placerat i tillräcklig avstånd till spåret – är försynt med i öppningar för genomgående hiss. Detta skapar likvärdig tillgänglighet till båda sidor, så att platser som upplevs som bakomhus elimineras.

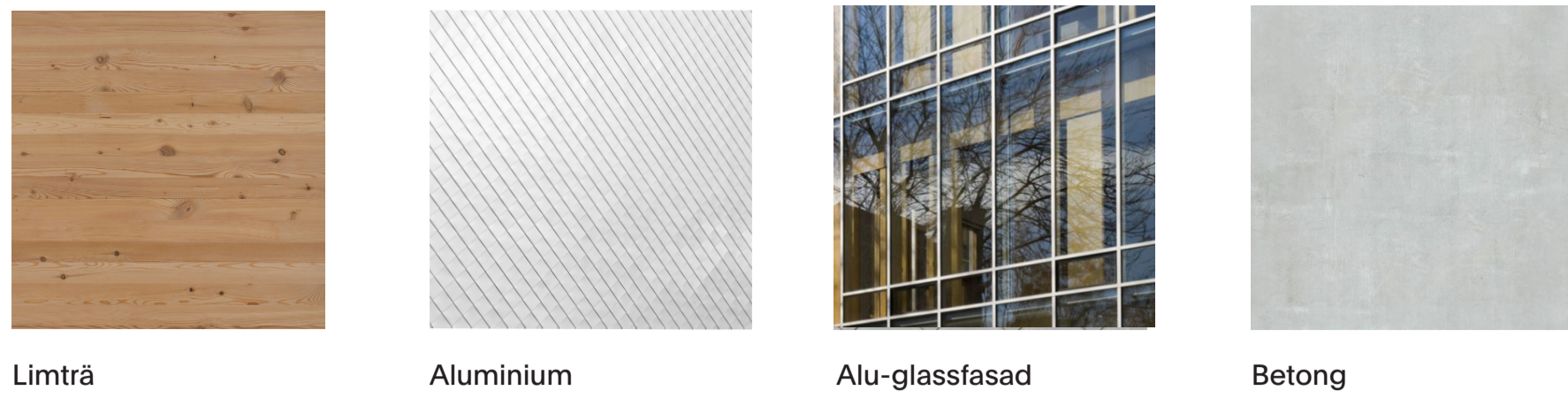
UTEMILJÖ:

Förslaget ämnar förse stationen med utomhusytor som kvalitativt kan uppmuntra till vistelse - så att ytorna här aktiveras och själva stationen kan uppraderas som en attraktion, exempelvis genom en uteservering. Denna ska placeras i anslutning till Pressbyrån och i den södervända innergårdsmiljön, vilken kan förlängas till intilliggande plattformsområde. En flexibilitet i rörelsemönstret inom stationsområdet skapas genom att möjliggöra direkt tillgång till den nya bron, innergården vid Pressbyrån och passagen genom muren till stationens södra sida, utan att det blir nödvändigt att gå igenom själva stationsbyggnaden. Det skapas supplerande vistelsesområden på förplatsen såväl som på perrong, där de lägre utrymmena (under 2,7 m höjd) under trappan/rulltrappan möjliggör våderskyddet sitt-/väntplatser i form av granitblock som även avskärmar själva konstruktionen. Transporter och vistelse fram till målpunkt kan genomföras med ett säkert avstånd till konstruktionen på förplatsen samt perrong.

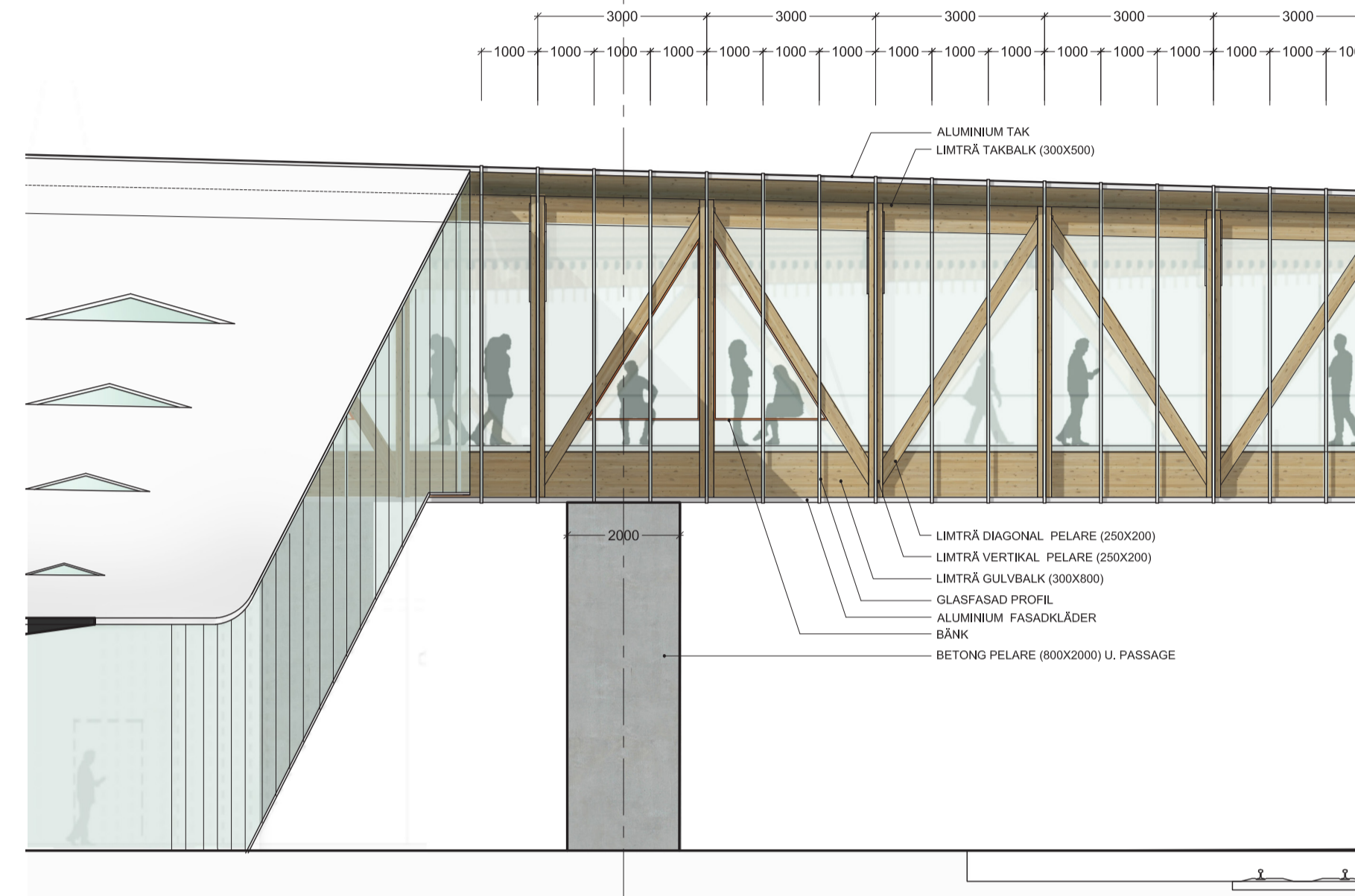
Respekt på alla plan.... Sundsvall C även!

SITUATIONSPLAN 1:500

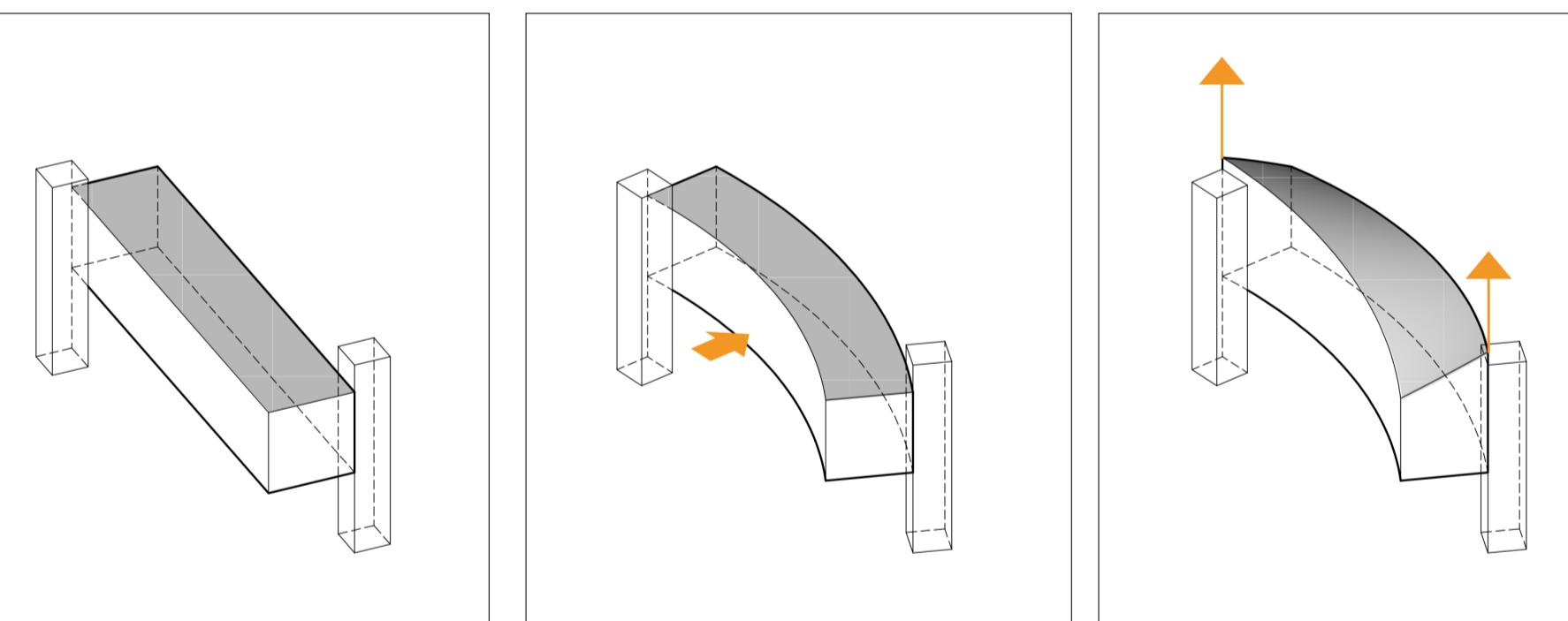




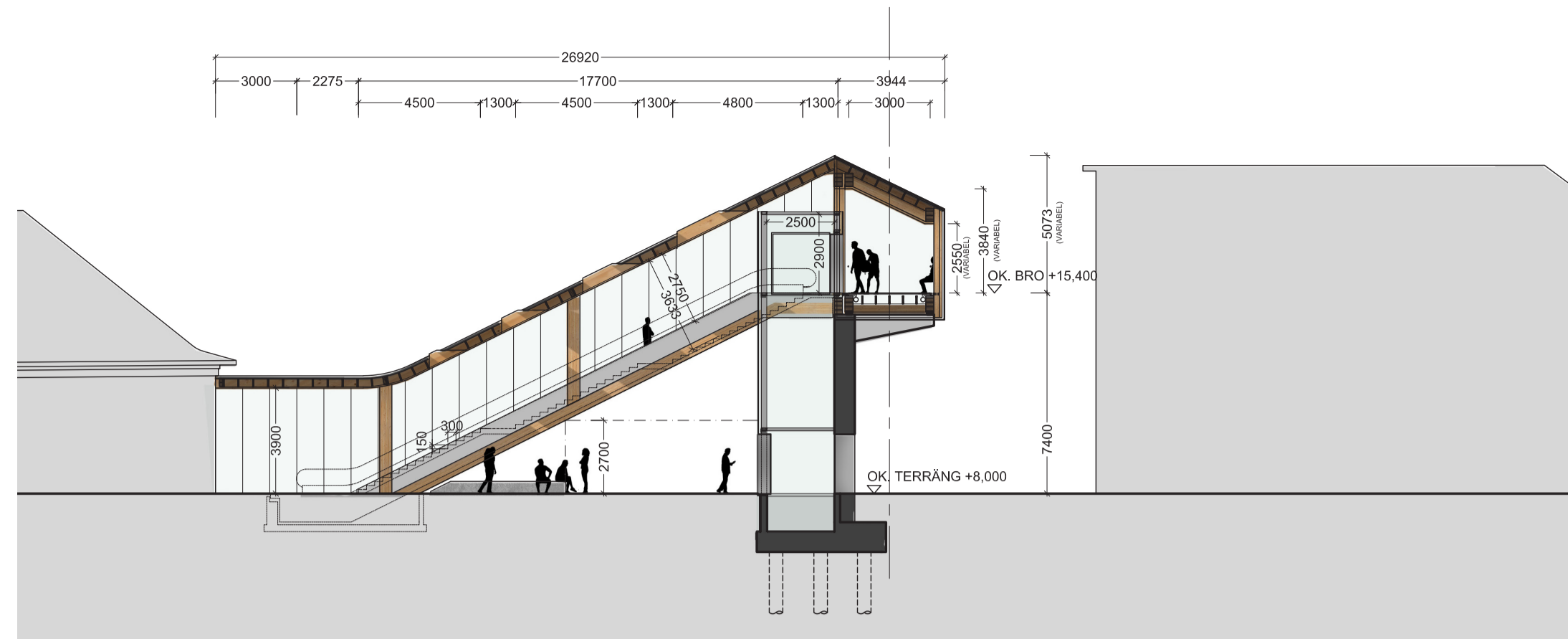
Limträ Aluminium Alu-glassfasad Betong



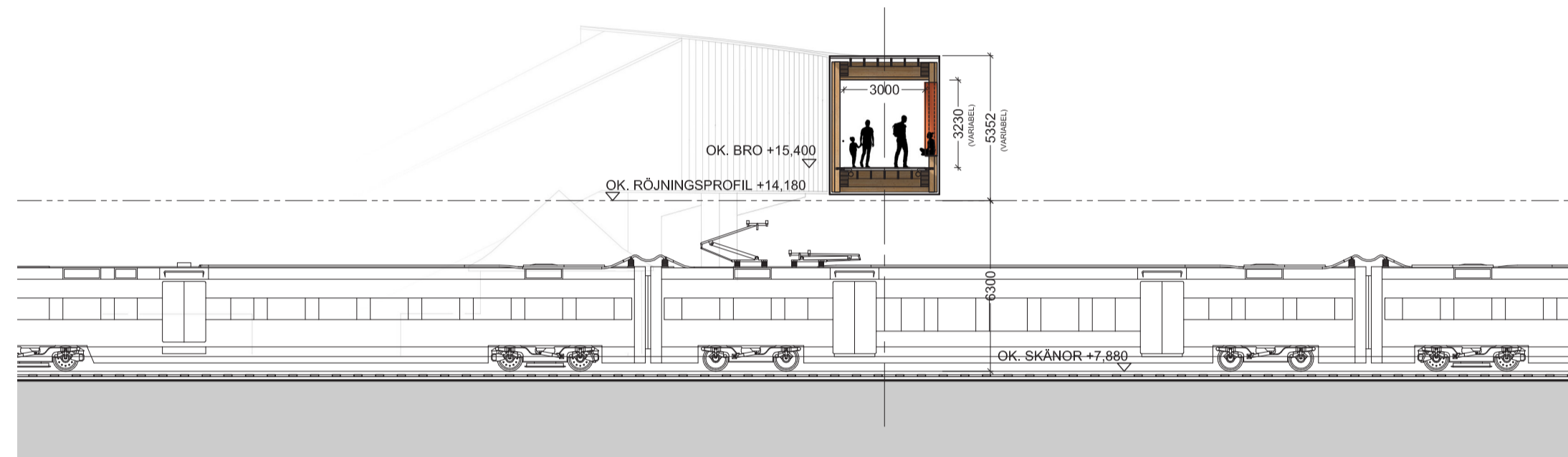
FASADUTSNITT 1:100



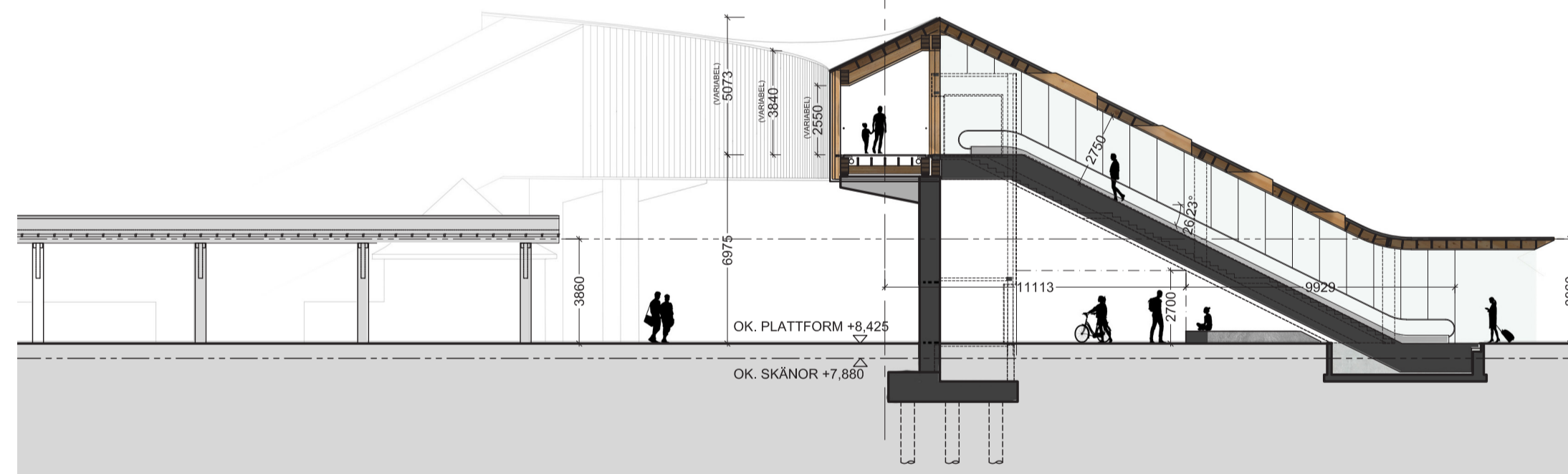
Brons geometri



SNITT A-A 1:200



SNITT B-B 1:200



SNITT C-C 1:200



LÄNGDSNITT 1:200



PLAN 1:200