

Det är fantastiskt att stå under Sundsvalls historiska plattformstak och vänta på snabbtågen. Historien möter framtiden. Här är den nya bron - innovativ med sin användning av stål och trä. Trä bär dig över spåren och ger en trevlig, varm upplevelse. Trä dämpar ljuden. Du kan sitta här - du kan röra - du kan promenera över och under - du kan ta en paus. Mer än 6 meter över marken – med en fantastisk utsikt över staden. Välkommen till Sundsvall.



Fasad 1:50



Plan 1:500

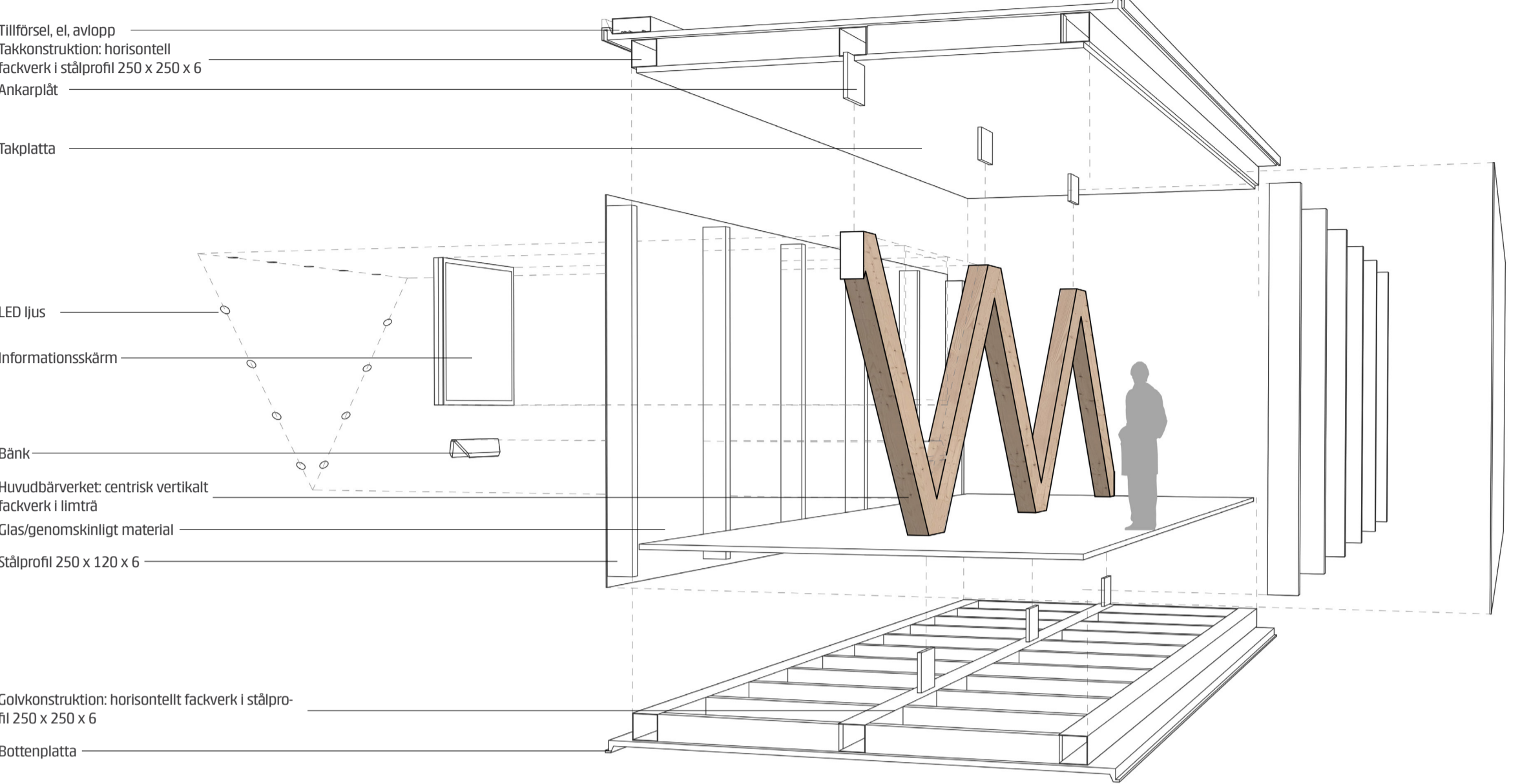
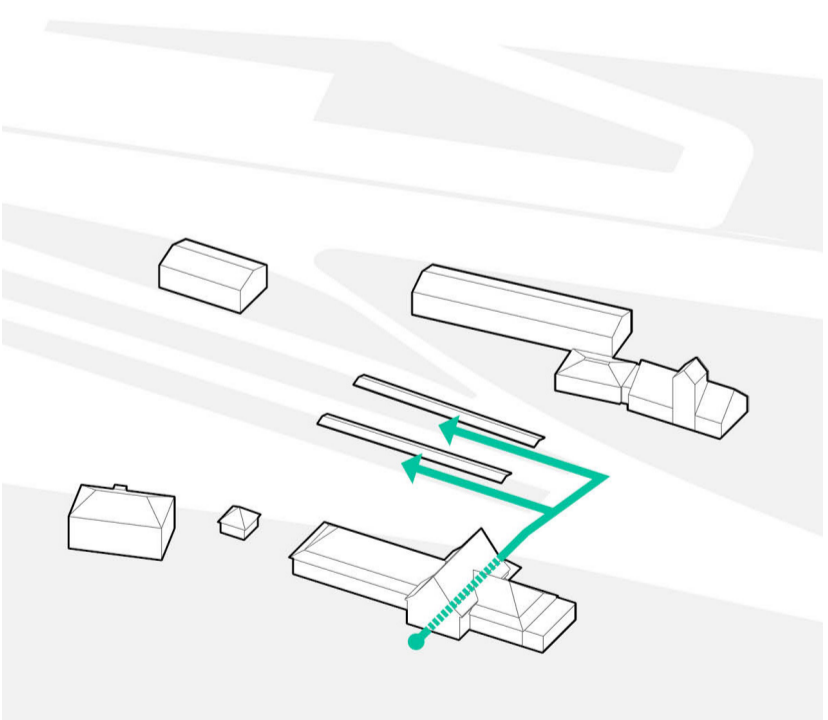


Diagram : övergripande gestaltungsprincip för gångbron

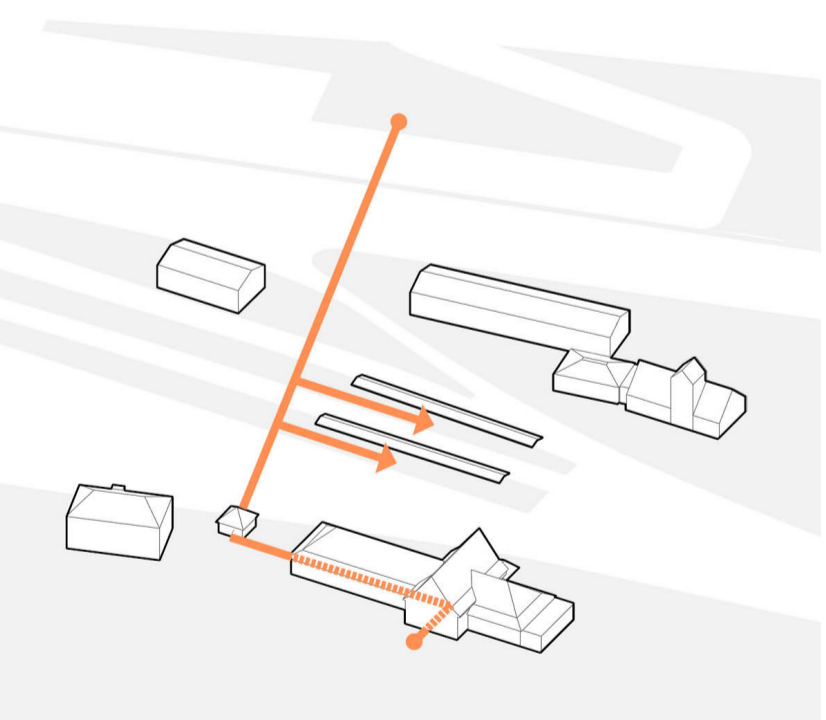


Inspiration till brodesign

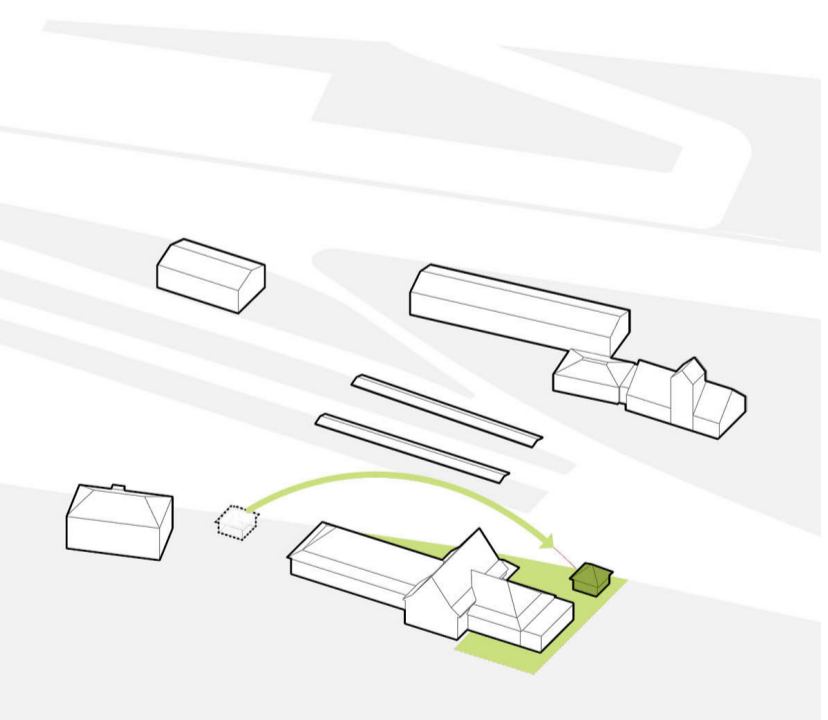
Inspiration från väntsalen



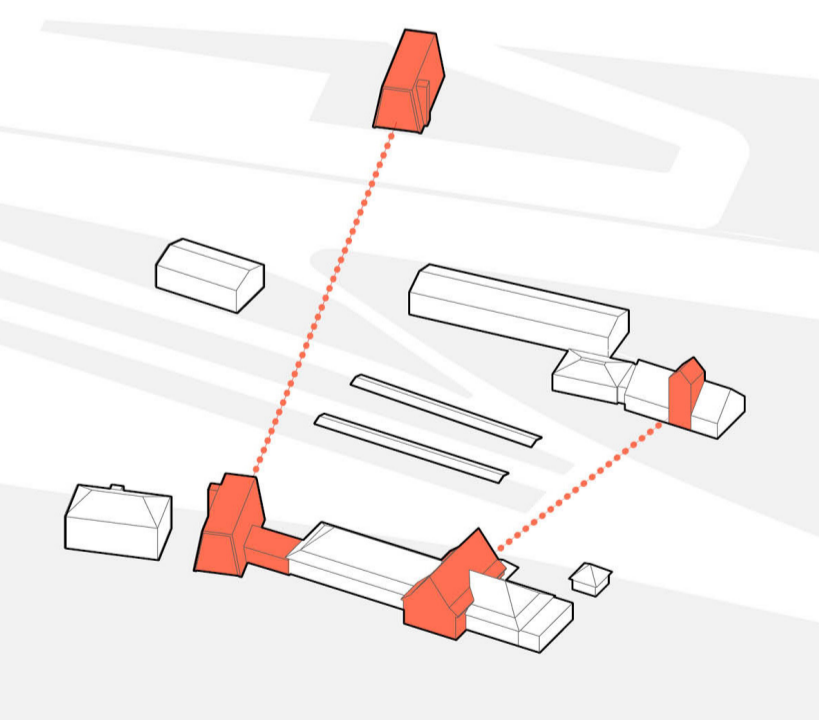
Befintligt fotgängarflöde



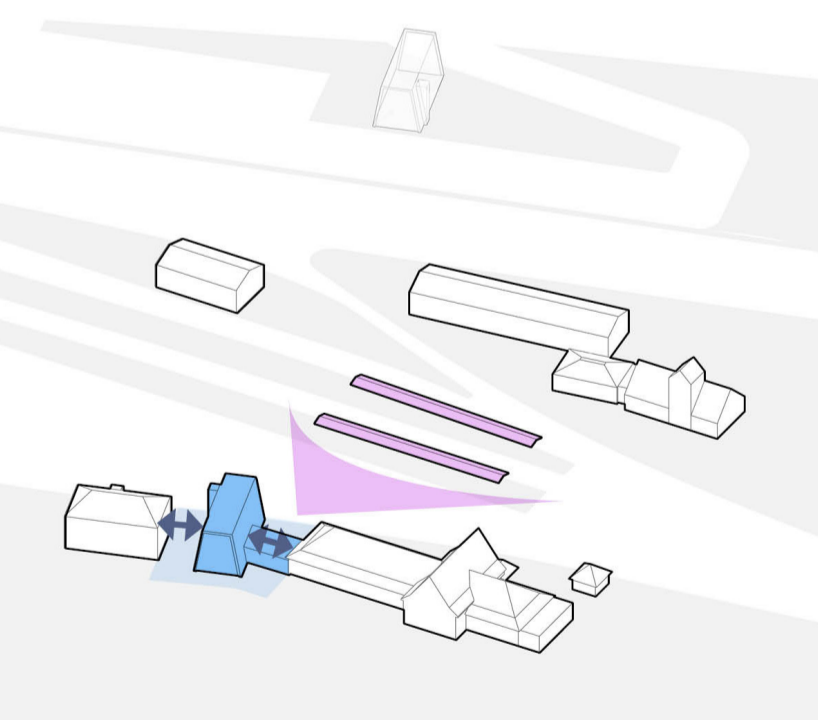
Framtida flöde för fotgängare



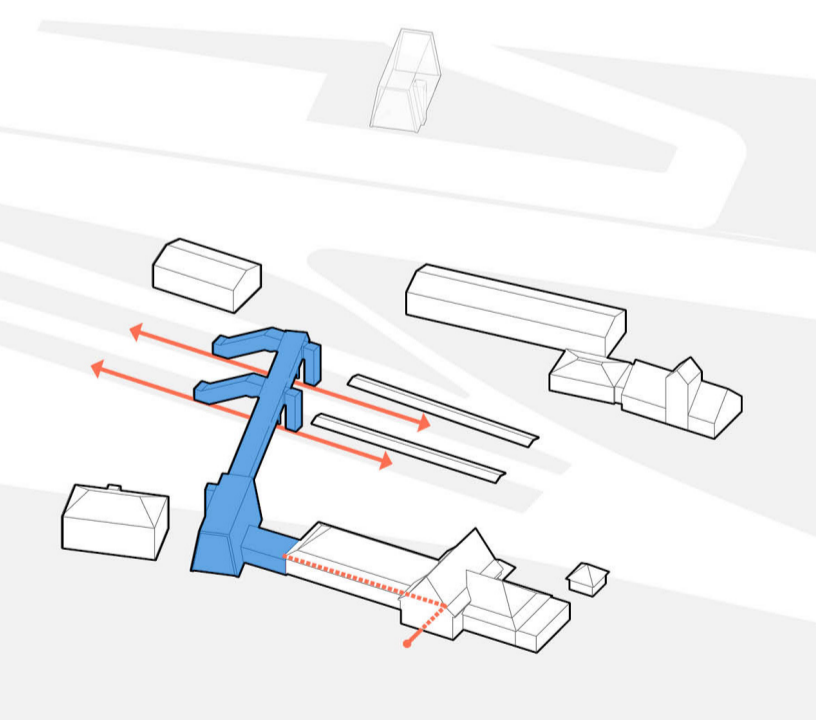
Flytta och omdisponera uthuset



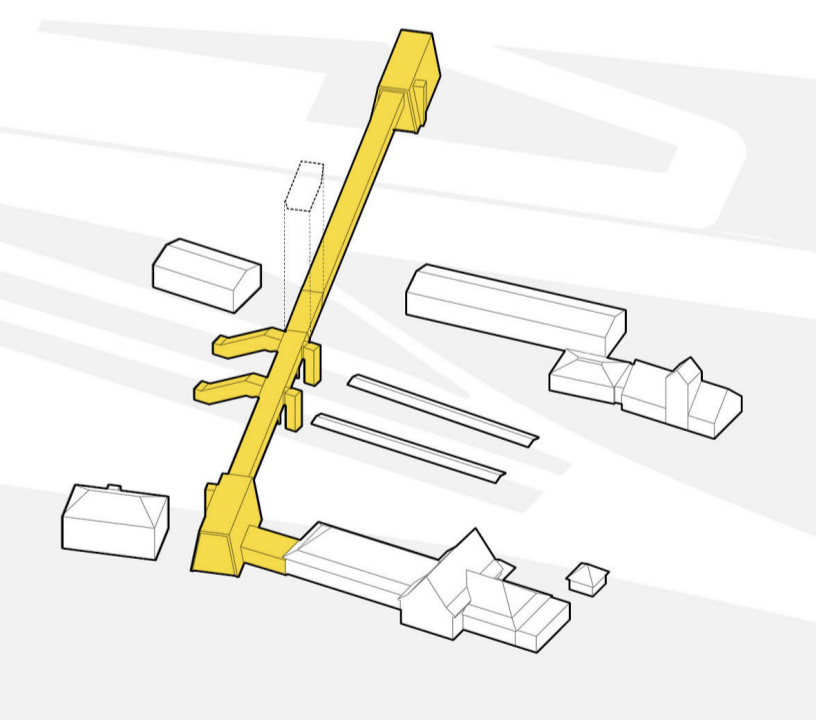
Ny anslutning, gammal anslutning



Maximalt avstånd från kulturbyggnader och utsikt mot befintliga plattformstak



Fas 1 ansluter till plattformar



Fas 2 ansluter till Björneborgsgatan

Koncept för bron på Sundsvall station
 Projektet erbjuder en rad möjligheter att förbättra upplevelsen av att vara resenär till eller från Sundsvall. Det mest genomgripande är att flödet av passagerare från resecentrum till plattformen förändras.
 Idag sker tillgång till plattformarna genom det historiska väntrummet. Resenärer kommer antingen från utsidan av byggnaden eller genom den inre trappan från bussterminalen på nedre våningen. Från väntrummet går de ut igen, på södra sidan av stationsbyggnaden, och till sist korsar de spåren till plattformarna.
 I samband med bygget av den nya stationsbron kommer detta att ändras. Framöver kommer resenärerna att gå i motsatt riktning mot väntrummet, förbi kiosk och in i en anslutande byggnad, varifrån de går in i en övertäckt bro. Härifrån rör de sig över spåren, till hissarna och trappor vid plattformarna. De väntar på tåget under de historiska skärmtaken, som

tillsammans med stationsbyggnaden och pumphuset utgör den kulturhistoriska miljön runt järnvägsresor till och från Sundsvall.
 Jämfört med hur man i dag rör sig från stationsbyggnaden till plattformarna kommer framtiden att bjuda på ett speciellt utrymme runt Stationsbyggnaden och det historiska pumphuset mittemot bildar en typ av "ram" runt spåren. Plattformstaken är en del av detta sammanhang – här kan man se historien och spåren som järnvägstrafiken har lämnat. Det rör sig om resor, rörelse, förväntan.
 Den nya broförbindelsen ger ett arkitektoniskt bidrag som fortsätter denna berättelse och lägger till ett nytt kapitel, fast med tanke på framtidens tågresor. Resenären måste bekräftas att ha gjort rätt val - att välja tåget.
 Den nya bron bildar en ny axel över bankorridoren. Den knyter ihop staden och banan som ett väsentligt bidrag till att skapa en omvandling av tidigare industriområden till bostads- eller

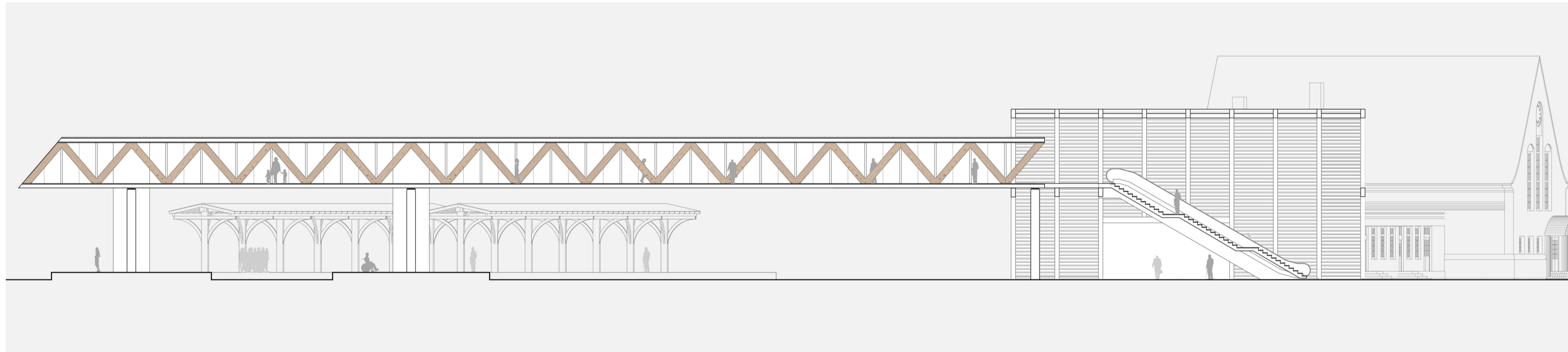
kontorsområden. Bron skapar nya möjligheter.
 Den nya bron knyter upplevelsen av att stå under och gå runt under plattformstakens träkonstruktion och sitta i väntrummet tillsammans.
 Själva bron är tänkt som en hybridkonstruktion, där både stål och trä ingår som material, som stöder varandra.
 Huvudbärverket utgörs av ett centriskt vertikalt fackverk i limträbalkar. Både takkonstruktionen och golvkonstruktionen består av horisontella fackverk i stål som kopplas momentsstyvt till fackverkets över- och underliggare. Horisontalfackverken tar hand om horisontalkrafterna och bildar tillsammans med vertikalfackverket en H-profil för att tillföra vridstyvhet i bron. Samtliga fackverk kopplas till bronns upplagskonstruktioner.
 Att vara i bron ger en liknande upplevelse som den du får när du står under skärmtaken. Du observerar en konstruktion i trä som du också går runt – du relaterar till den med din egen

kropp.
 Bron leder som ett enda stort band till anslutningsbyggnaden mellan stationen och "Petterssons Hus". Den anslutande byggnaden är luftig och byggd i trä. Den har rejält avstånd till stationshuset och Petterssons hus för att skapa utrymme för cirkulation och minska brandrisken.
 Det lilla huset som idag står på detta område demonteras och återuppbyggs om på västra sidan av stationen. Här kan det hjälpa till att aktivera utrymmet mellan stationen och spåren, som annars i framtiden inte skulle vara varken naturligt bostadsområde eller passage.
 Huset kan till exempel användas för uteservering i samband med den framtida restaurangen i stationshuset. Det kommer att ha en viktig roll för att aktivera området och därmed öka säkerheten och kvaliteten på vistelsen. Detta bör undersökas närmare i steg 2.

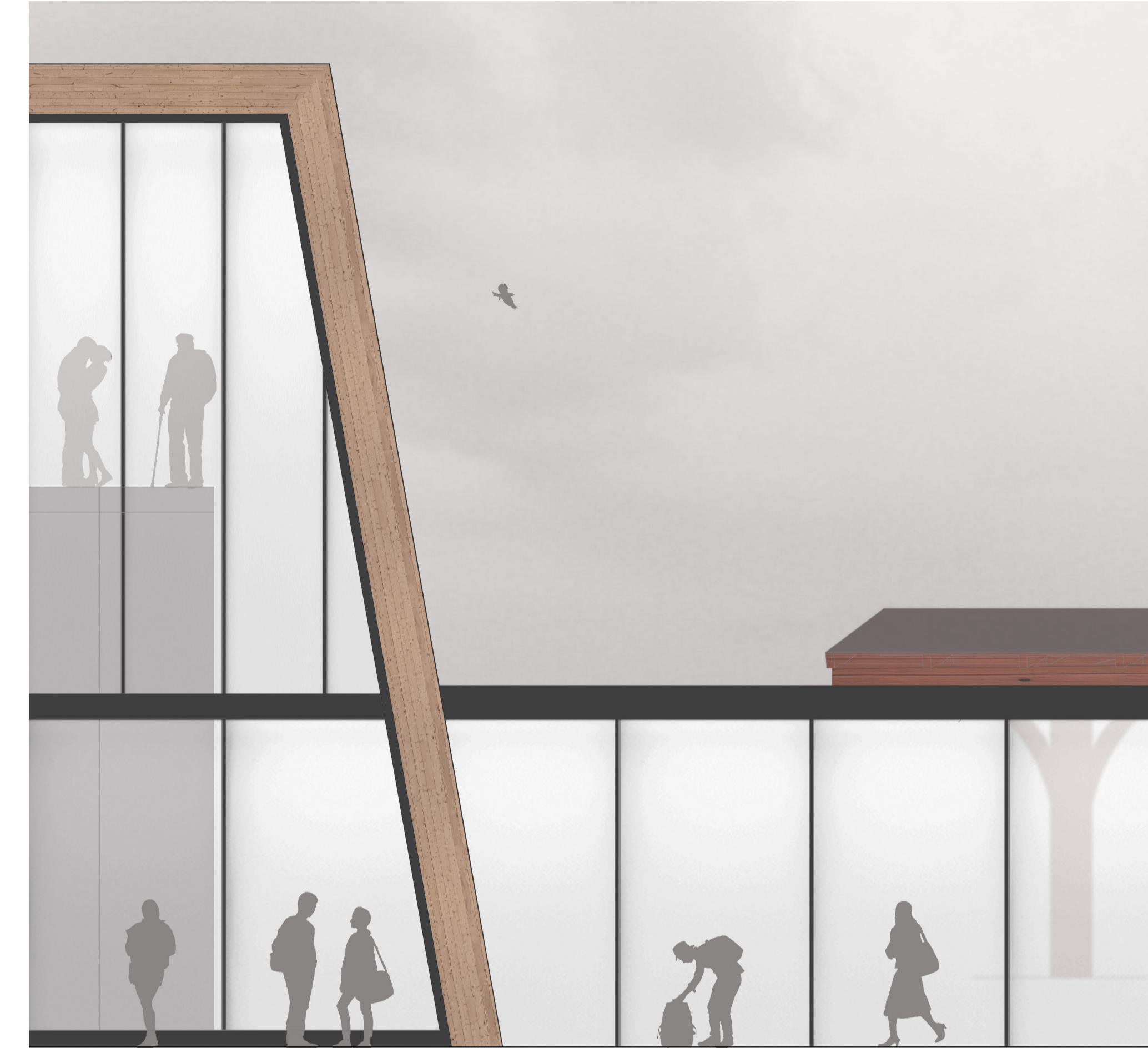
TRÄFLÄTAN



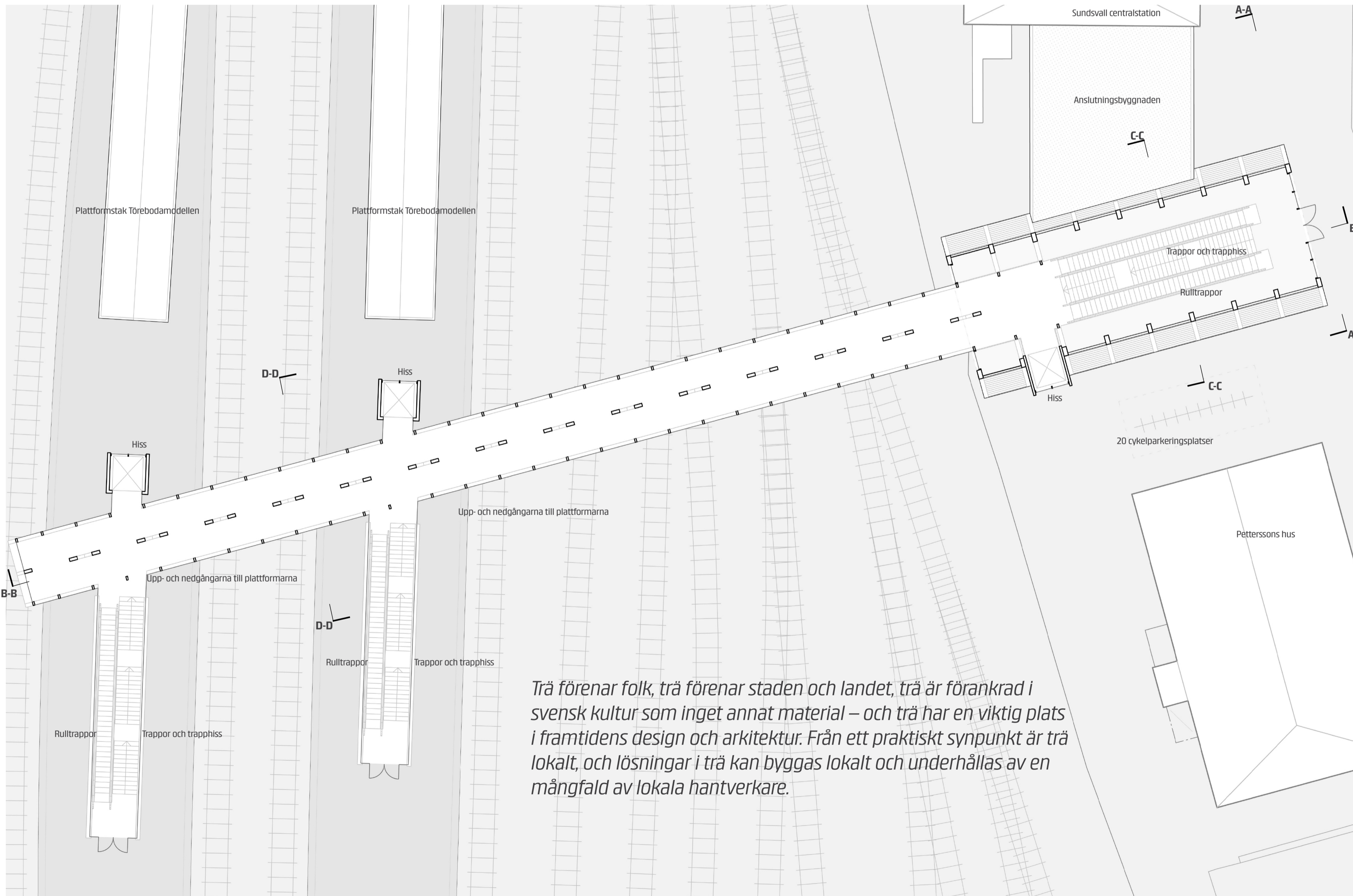
A-A Fasad mot norr 1:200



B-B Längdsektion 1:200

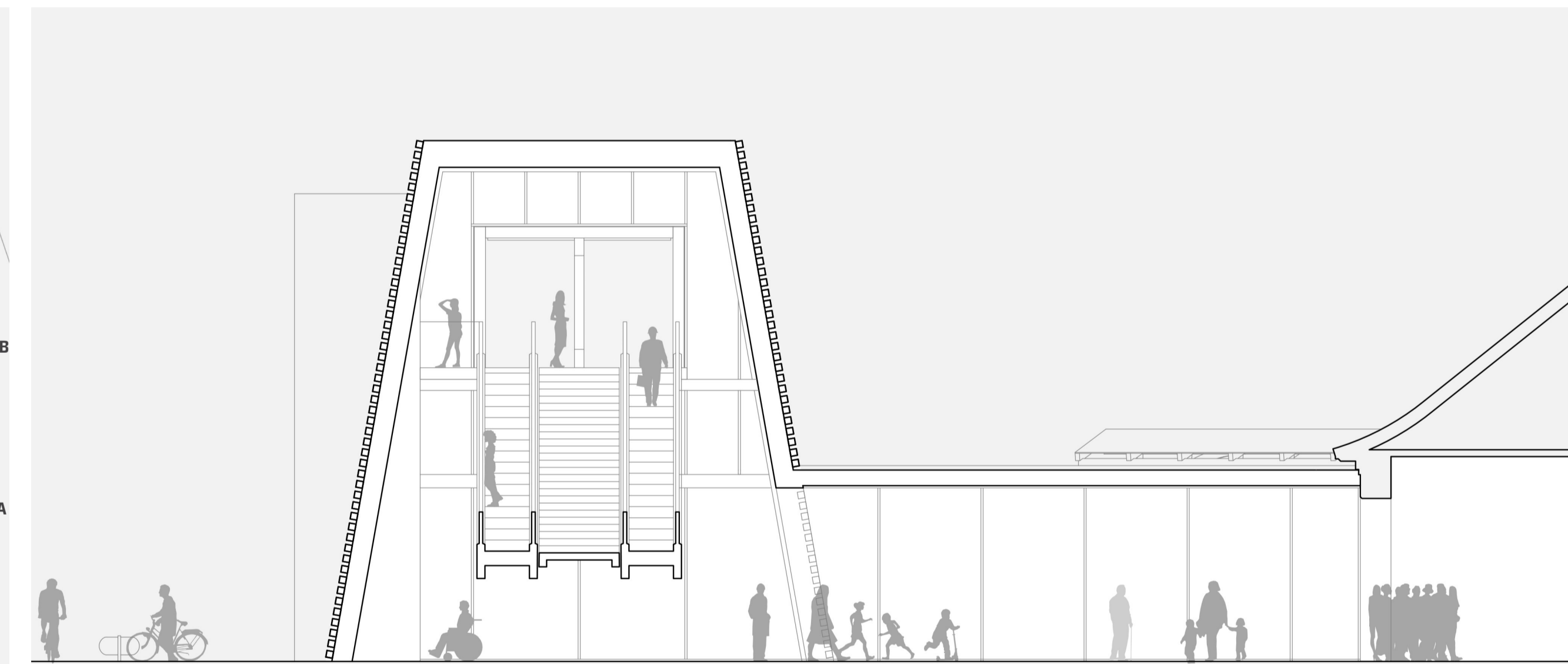


Fasad 1:50

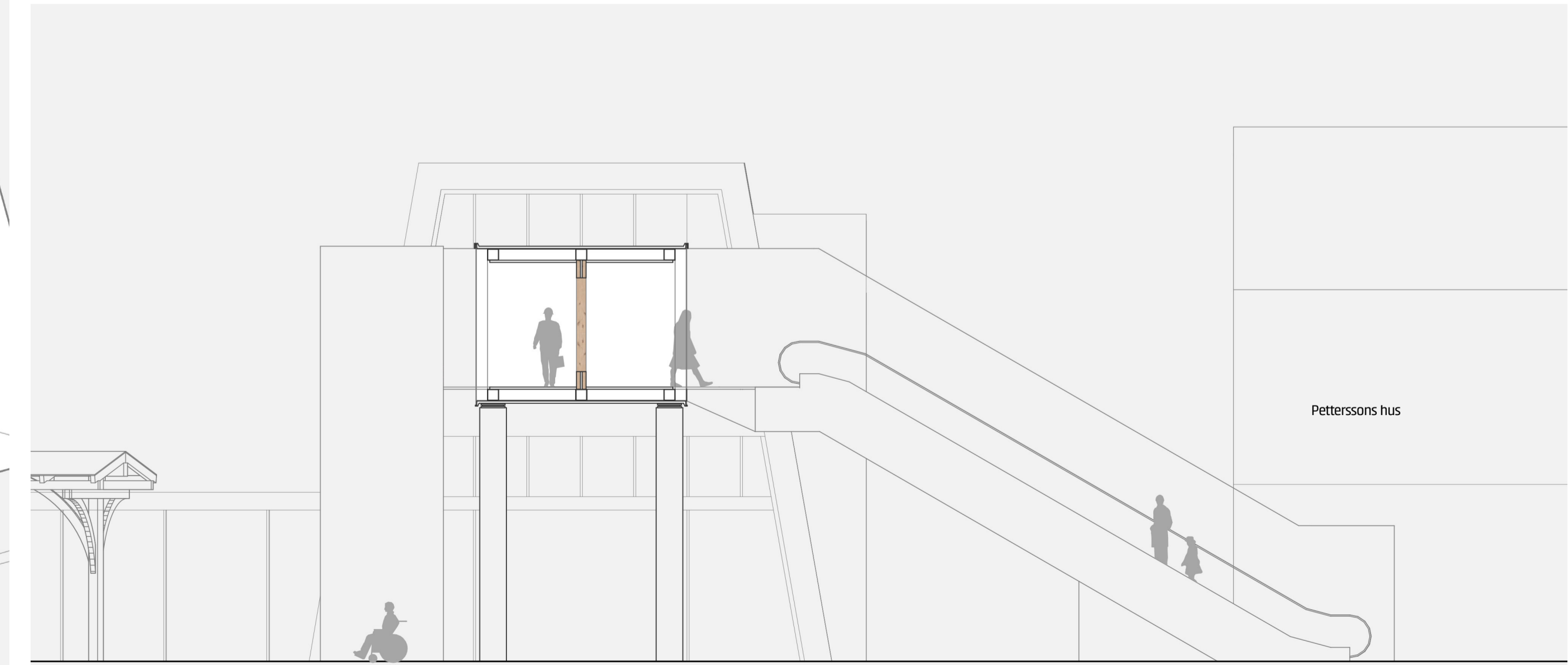


Plan 1:200

Trä förenar folk, trä förenar staden och landet, trä är förankrad i svensk kultur som inget annat material – och trä har en viktig plats i framtidens design och arkitektur. Från ett praktiskt synpunkt är trä lokalt, och lösningar i trä kan byggas lokalt och underhållas av en mångfald av lokala hantverkare.



C-C Sektion 1:100



D-D Sektion 1:100