

RAPPORT

Samrådsredogörelse

Ostlänken, Åby omformarstation

Norrköpings kommun, Östergötlands län

Järnvägsplan

Skede Samrådshandling, 2024-11-11



Trafikverket

Postadress: Trafikverket, 172 90 Sundbyberg

E-post: trafikverket@trafikverket.se

Telefon: 0771-921 921, Texttelefon: 010-123 50 00

Konfidentialitetsnivå: 1 Ej känslig

Dokumenttitel: Samrådsredogörelse, Ostlänken, Åby omformarstation

DokumentID: OLP2-01-075-25-0_0-0401

Författare: Sweco

Dokumentdatum: 2024-11-11

Version: _

Ärendenummer: TÄHS-2024-000077

Kontaktperson: Elin Bartsch, Trafikverket

Innehåll

1 Sammanfattning	4
2 Samråd i tidigare skede	5
2.1 Samråd med berörda ledningsägare.....	6
2.2 Samråd med Norrköpings kommun	6
3 Samrådsrets i arbete med järnvägsplan	8
4 Samråd under arbetet med järnvägsplan.....	9
4.1 Samråd inför länsstyrelsens beslut om betydande miljöpåverkan	9
4.1.1 Samråd med Länsstyrelsen i Östergötlands län	9
4.1.2 Samråd med Norrköpings kommun	11
4.1.3 Samråd med allmänhet och de enskilda som kan bli särskilt berörda ..	12
4.1.4 Samråd med övriga berörda myndigheter och organisationer	12
4.2 Samråd vid utformning av planförslaget.....	13
4.2.1 Samråd med Länsstyrelsen i Östergötlands län	13
4.2.2 Samråd med Norrköpings kommun	13
4.2.3 Samråd med de enskilda som kan bli särskilt berörda.....	13
4.2.4 Samråd med övriga berörda myndigheter och organisationer	13

1 Sammanfattning

I denna samrådsredogörelse sammanställs och sammanfattas hur samrådet bedrivits, vilka synpunkter som kommit in från enskilda, myndigheter och organisationer fram till 2024-11-12 samt var yttrandena, minnesanteckningar och protokoll från samrådet finns i sin helhet. I samrådsredogörelsen visar Trafikverket hur de inkomna synpunkterna beaktats.

Samrådet är en möjlighet för Trafikverket att få information. Syftet är att fastighetsägare och andra berörda såsom myndigheter och organisationer kan bidra med sin kunskap om förhållanden som är viktiga att ta hänsyn till i arbetet.

Samråd har tidigare genomförts i den funktions- och förstudie som genomfördes under perioden 2019–2021. Synpunkter på lokalisering förekom i merparten av de inkomna yttrandena under funktions- och förstudien.

Arbetet med järnvägsplanen inleddes med att Trafikverket tog fram ett samrådsunderlag som har använts för inledande samråd med myndigheter, organisationer och de enskilda som berörs av projektet under perioden 2024-04-26 – 2024-05-29. Totalt inkom fem yttranden och synpunkter och dessa handlade i huvudsak om påverkan på fornlämningar samt Ostlänkens lokalisering.

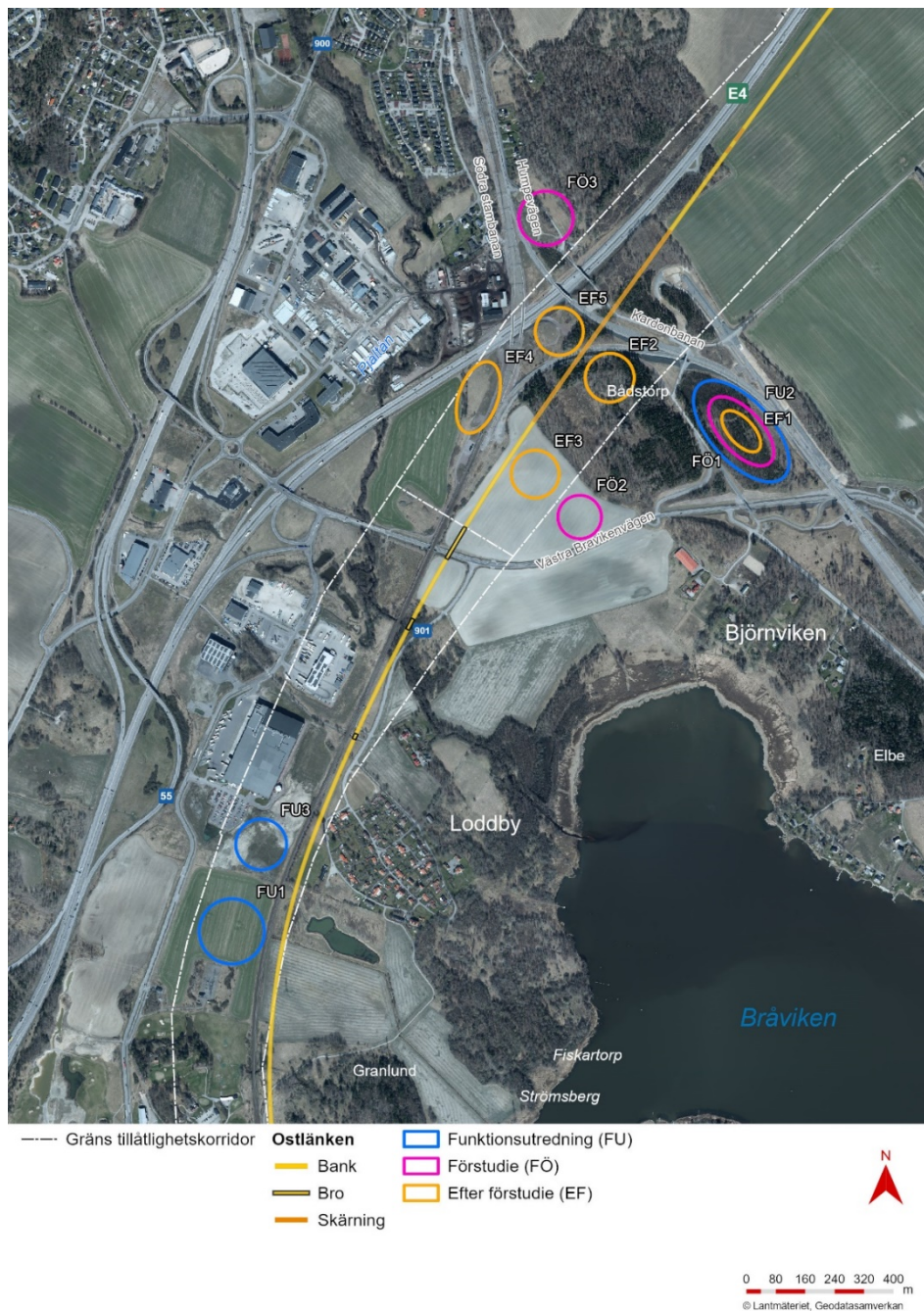
Länsstyrelsen beslutade 2024-09-27 med stöd av 2 kapitlet 4 § 1st lag (1995:1649) om byggande av järnväg att förslaget till järnvägsplan inte kan antas medföra betydande miljöpåverkan. Någon miljökonsekvensbeskrivning har således inte tagits fram.

Samråd vid framtagande av planförslag med myndigheter, organisationer och de enskilda som berörs av projektet genomförs under perioden 2024-11-18 – 2024-12-13.

Samtliga inkomna yttranden på järnvägsplanen finns diarieförda hos Trafikverket, under diarienummer TÅHS-2024-000077. Därunder listas underlag i form av protokoll, minnesanteckningar, tjänsteanteckningar med mera med datum som gör handlingarna spårbara.

2 Samråd i tidigare skede

Åby omformarstation har tidigare studerats i en funktions- och förstudie under perioden 2019–2021. I samband med detta har ett antal samråd skett mellan Trafikverket, berörda ledningsägare och Norrköpings kommun med fokus på omformarstationens lokalisering. De lokaliseringalternativ som studerats i tidigare skede framgår av Figur 1. Samråden som genomförts inom ramen för förstudien sammanfattas nedan.



Figur 1. Studerade lokaliseringalternativ i tidigare skede.

2.1 Samråd med berörda ledningsägare

I möte med berörda ledningsägare (E.ON och Vattenfall) konstaterades det att koncession behövde sökas för nya 130 kV ledningar och att detta kunde utföras av antingen E.ON eller Vattenfall. Process för att söka koncession bedömdes ta cirka 2–3 år. I närområdet finns industrier som uttryckt planer som skulle leda till en effektökning. E.ON och Vattenfall meddelade att de behövde genomföra en nätutredning för att kunna svara på frågan om det finns kapacitet för den anslutning som Trafikverket efterfrågade.

Det konstaterades även finnas ett behov av byggkraft till de kommande anläggningsarbetena för omformarstationen. E.ON meddelade att det inte borde innebära några problem att ordna detta då möjliga anslutningspunkter finns i närheten. Förfrågan om en sådan anslutning behöver inkomma till E.ON cirka 1 år innan byggstart.

I samband med att olika lokaliseringar av omformarstationen övervägdes har frågan om det är Vattenfall eller E.ON som ska leverera kraft till omformarstationen diskuterats. Oavsett vilken leverantör konstaterades det att det blir en fråga om kapacitet för Vattenfall eftersom de äger ledningarna med matningen från stamnätet.

Vid samrådsmötena informerades Trafikverket om Vattenfalls process samt om leddiderna för att möjliggöra byggnationen av omformarstationen.

2.2 Samråd med Norrköpings kommun

Under arbetet med funktions- och förstudien har Trafikverket haft en dialog med Norrköpings kommun gällande lokaliseringen av omformarstationen. I det inledande skedet av dialogen var omformarstationens lokalisering tänkt att prövas genom en kommunal detaljplan.

Inom området för lokaliseringsalternativ 3 i funktionsutredningen (FU3) konstateras att Norrköpings kommun arbetar med en utökning av befintlig detaljplan för att inkludera ett godsstråk som var tänkt att passera i utkanten av Norrköping. Kommunen såg en möjlig placering för omformarstationen enligt lokaliseringsalternativ 1 (FU1), helt angränsande Vattenfalls regionnätstallverk. Området skulle kräva detaljplanering vilket kommunen föreslog ingå i befintlig detaljplan.

Ytterligare en lokalisering enligt lokaliseringsalternativ 2 i funktionsutredningen (FU2) diskuterades med kommunen. Kommunen meddelade att det inte finns några direkta hinder för en sådan lokalisering

då översiktsplanen pekat ut området för industriändamål samt att man inte hade kännedom om några skyddsvärda naturmiljöer.

Efter den förstudie som genomfördes diskuterades ytterligare alternativ till lokalisering. I denna dialog enades Trafikverket och Norrköpings kommun om en lokalisering enligt EF4 i Figur 1. Övriga alternativ ansågs sämre ur en mängd aspekter, bland annat avseende påverkan på forn- och kulturlämningar, naturvärden och kommunala utvecklingsplaner.

Slutligen tas beslut att omformarstationen ska prövas genom upprättande av en järnvägsplan i stället för genom en detaljplan. Detta då tolkningen av lag (1995:1649) om byggande av järnväg förändrats under arbetets gång.

3 Samrådsrets i arbete med järnvägsplan

Samrådsretsen är de som informerats om att ett samråd ska äga rum. Samrådsretsen varierar mellan olika projekt beroende på samrådets syfte, karaktär och innehåll. Samrådsrets vid utformningen av planförslaget framgår av Figur 2 och utgörs av följande:

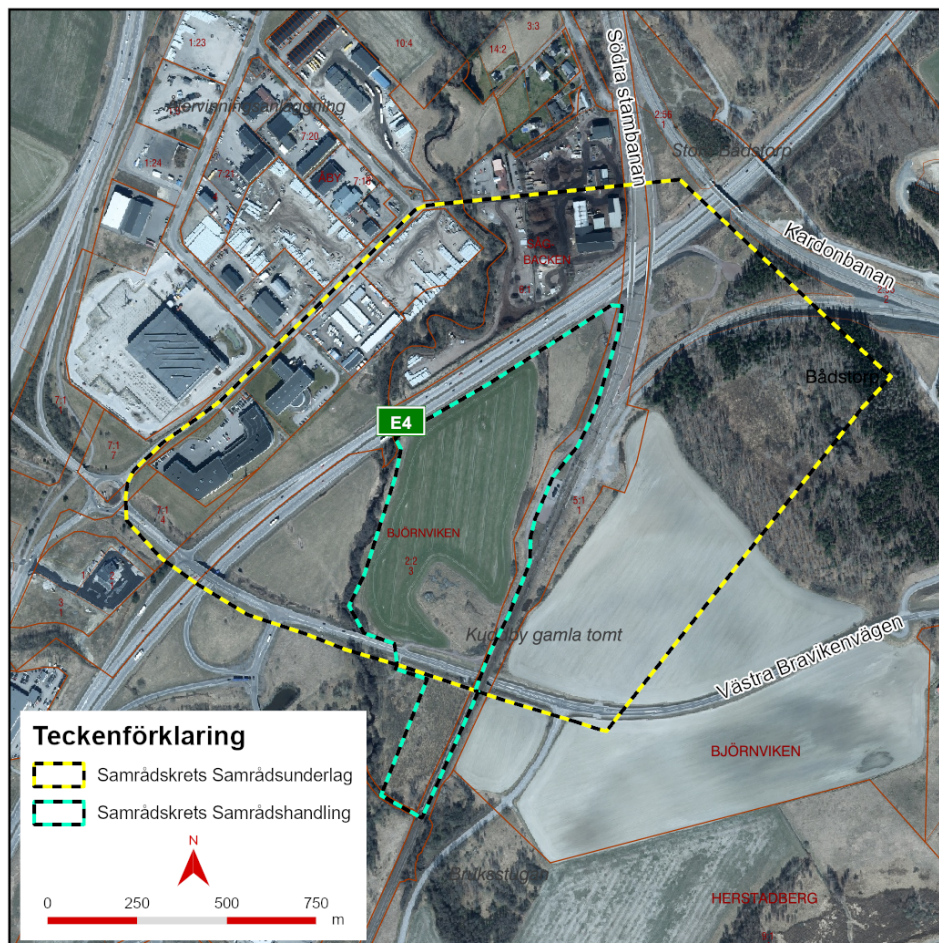
Myndigheter, organisationer, föreningar

Försvarsmakten, Länsstyrelsen i Östergötlands län, Norrköpings kommun och Region Östergötland.

Ledningsägare

E.ON Sverige AB, Skanova och Vattenfall Eldistribution AB.

Enskilda som kan bli särskilt berörda



Figur 2. Samrådsrets vid utformning av planförslaget.

4 Samråd under arbetet med järnvägsplan

4.1 Samråd inför länsstyrelsens beslut om betydande miljöpåverkan

Ett samråd har genomförts under perioden 2024-04-26 – 2024-05-29 inför länsstyrelsens beslut om betydande miljöpåverkan. Ett tiotal berörda myndigheter, fastighetsägare och ledningsägare har via brev informerats om samrådet. Annonsering har även skett 2024-04-26 i Post och Inrikes tidningar, Norrköpings tidningar samt i Folkbladet. Samrådsunderlaget har funnits tillgängligt på Trafikverkets hemsida.

4.1.1 Samråd med Länsstyrelsen i Östergötlands län

Samrådsmöten

Trafikverket har haft månadsvisa samrådsmöten med länsstyrelsen inom ramen för Ostlänken genom Norrköping. På dessa möten har från och med februari 2024 även Åby omformarstation diskuterats. För Åby omformarstation har mötena bland annat handlat om val av lokalisering, arkeologi och information om kommande samråd.

Länsstyrelsens yttrande samrådsunderlag

Länsstyrelsen såg positivt på det översända samrådsunderlaget. Det är bra att ett flertal möjliga lokaliseringar för omformarstationen har studerats och länsstyrelsen bedömde att underlaget, så här långt, beskrev relevanta miljöaspekter på ett tillräckligt sätt. Länsstyrelsen hade inget att erinra mot föreslagen lokalisering av anläggningen under förutsättning att nedanstående punkter beaktas.

Kulturmiljö

Länsstyrelsen ansåg att Trafikverket ska ta fornlämningen L2008:1046 och dess omgivande fornlämningsområde i beaktande vid placering av omformarstationen. En placering inom delar av fornlämningsområdet skulle ytterligare försämra fornlämningens värde då den i sådana fall skulle bli inträngd mellan väg, järnväg och omformarstationen. Tillfälliga arbetsvägar under byggskedet inom fornlämningsområdet väster om fornlämningens idag kända utsträckning bör undvikas. Länsstyrelsen förordade att den befintliga servicevägen används som arbetsväg, även om

detta skulle innebära ett visst behov av geotekniska förstärkningsåtgärder. Sådana åtgärder kräver samråd med länsstyrelsens kulturmiljöenhet då det kan komma att innebära mindre ingrepp i fornlämningarna L2008:1046 och L2011:2834 och därför kräva tillstånd enligt 2 kap. kulturmiljölagen.

Jordbruksmark

Länsstyrelsen bedömde Trafikverkets avvägningar gällande hushållning med jordbruksmark som rimliga, men underströk vikten av att under byggtiden inte ta mer jordbruksmark i anspråk än vad som är nödvändigt.

Risk och säkerhet

Med tanke på omformarstationens betydelse för tågsystemets funktion förutsatte länsstyrelsen att den planeras och utformas med hög uppmärksamhet gällande olycksrisker från omgivande transportleder (E4 och Södra stambanan) såväl som skyfallsöversvämningar.

Trafikverkets svar: Omformarstationen föreslås placeras i utredningsområdets norra del och Trafikverket utreder just nu två höjdsättningar av omformarstationen vilket har en inverkan på anläggningens utbredning. Oavsett val av höjdsättning kommer direkt påverkan på fornlämningsområdet inte att uppstå.

Ett arbete pågår för att utreda hur byggtrafiken ska angöra omformarstationens lokalisering. Dimensionerande för detta är möjligheten att transportera omformarstationens beståndsdelar och material till platsen. Om befintlig serviceväg ska nyttjas för byggtrafik kommer, utöver eventuella geotekniska förstärkningsåtgärder, även breddning bli aktuellt för att inrymma de fordon som krävs vilket med stor sannolikhet kommer att medföra ett intrång i fornlämningsområdet. Oavsett om det blir aktuellt att nyttja den befintliga servicevägen (med anpassningar) eller om en tillfällig arbetsväg krävs för att möjliggöra byggnationen av omformarstationen, kommer Trafikverket att samråda med länsstyrelsen för att påverkan på fornlämningar och jordbruksmark ska bli så liten som möjligt.

Trafikverket arbetar alltid efter principen att markintrång, permanent såväl som tillfälligt, på jordbruksmark ska minimeras.

Produktionsplaneringen befinner sig ännu i ett tidigt skede, men den initiala bedömningen är att omformarstationen kan anläggas utan något omfattande behov av tillfälligt markanspråk under byggtiden.

Frågor kopplat till risk och säkerhet kommer att utredas vidare. Två huvudsakliga höjdsättningar av omformarstationen utreds. Den ena höjdsättningen innebär att anläggningen breder ut sig närmare Södra stambanan och den andra närmare E4. Båda höjdalternativen ligger dock utanför de rekommenderade riskavstånden från såväl Södra stambanan som E4. Anläggningen kommer att utformas för att översvämningar från skyfall inte ska påverka omformarstationens bestånd och drift.

Länsstyrelsens yttrande i samband med beslut om betydande miljöpåverkan, 2024-09-27

Länsstyrelsen beslutade 2024-09-27 med stöd av 2 kapitlet 4 § 1st lag (1995:1649) om byggande av järnväg att förslaget till järnvägsplan inte kan antas medföra betydande miljöpåverkan. Någon miljökonsekvensbeskrivning behöver således inte tas fram.

Länsstyrelsen skriver i sitt beslut att utredningsområdet inte bedöms hysa några högre miljövärden. Preliminära resultat från den arkeologiska utredning som pågår i området visar att fornlämningen söder om omformarstationen (L2008:1046) sannolikt kommer att påverkas av den planerade byggnationen. Om byggandet av omformarstationen kräver ingrepp i dessa krävs tillstånd enligt 2 kapitlet kulturmiljölagen.

Länsstyrelsen delar Trafikverkets bedömning att projektet endast ger små effekter på miljön och därför inte kan antas medföra en betydande miljöpåverkan. Länsstyrelsen bedömer vidare att Trafikverkets utredning och förankring i ärendet varit tillräcklig.

4.1.2 Samråd med Norrköpings kommun

Trafikverket har haft månadsvisa samrådsmöten med Norrköpings kommun avseende plan- och miljöfrågor inom ramen för Ostlänken genom Norrköping. På dessa möten har från och med mars 2024 även Åby omformarstation diskuterats. För Åby omformarstation har mötena bland annat handlat om val av lokalisering och information om kommande samråd.

Kommunens yttrande samrådsunderlag

Norrköpings kommun meddelade att de i detta första skede inte har några synpunkter angående Åby omformarstation.

4.1.3 Samråd med allmänhet och de enskilda som kan bli särskilt berörda

Allmänhet

Ett yttrande inkom med synpunkter på Ostlänkens korridor och järnvägens föreslagna dragning.

Trafikverkets svar: Denna järnvägsplan avser Åby omformarstation och behandlar således inte Ostlänkens föreslagna dragning.

Regeringen beslutade den 16 april 2015 med stöd av 17 kapitlet 3 § miljöbalken att tillåtligheten av Ostlänken ska prövas enligt 17 kapitlet miljöbalken. Den 7 juni 2018 meddelade regeringen tillåtlighet enligt 17 kapitlet miljöbalken. För beslutet gäller en korridor inom vilken järnvägen ska lokaliseras och därmed är det inte aktuellt med en lokalisering utanför denna korridor.

4.1.4 Samråd med övriga berörda myndigheter och organisationer

Försvarmakten

Försvarmakten meddelade att de inte har något att erinra i rubricerat ärende.

Luftfartsverket

Luftfartsverket meddelade att de inte har något att erinra mot etableringen av Åby omformarstation.

4.2 Samråd vid utformning av planförslaget

Ett samråd genomförs under perioden 2024-11-18 – 2024-12-13 för utformningen av planförslaget. Ett tiotal berörda myndigheter, fastighetsägare och ledningsägare har via brev informerats om samrådet.

Ytterligare information kommer att kompletteras efter det att samrådet genomförts.

4.2.1 Samråd med Länsstyrelsen i Östergötlands län

Trafikverket har haft månadsvisa samrådsmöten med länsstyrelsen inom ramen för Ostlänken genom Norrköping. På dessa möten har från och med februari 2024 även Åby omformarstation diskuterats. För Åby omformarstation har mötena bland annat handlat om kommande samråd, omformarstationens utformning och buller.

4.2.2 Samråd med Norrköpings kommun

Trafikverket har haft månadsvisa samrådsmöten med Norrköpings kommun avseende plan- och miljöfrågor inom ramen för Ostlänken genom Norrköping. På dessa möten har från och med mars 2024 även Åby omformarstation diskuterats. För Åby omformarstation har mötena bland annat handlat om information om kommande samråd och omformarstationens utformning.

4.2.3 Samråd med de enskilda som kan bli särskilt berörda

Detta avsnitt kommer att kompletteras efter genomfört samråd.

4.2.4 Samråd med övriga berörda myndigheter och organisationer

Detta avsnitt kommer att kompletteras efter genomfört samråd.

Trafikverket, 172 90 Sundbyberg. Besöksadress: Solna Strandväg 98.

Telefon: 0771-921 921, Texttelefon: 010-123 50 00

[trafikverket.se](https://www.trafikverket.se)