

RAPPORT

Samrådsredogörelse

Ostlänken, Åby omformarstation

Norrköpings kommun, Östergötlands län

Järnvägsplan

Granskningshandling, 2025-03-26



Trafikverket

Postadress: Trafikverket, 172 90 Sundbyberg

E-post: trafikverket@trafikverket.se

Telefon: 0771-921 921, Texttelefon: 010-123 50 00

Konfidentialitetsnivå: 1 Ej känslig

Dokumenttitel: Samrådsredogörelse, Ostlänken, Åby omformarstation

DokumentID: OLP2-01-075-25-0_0-0401

Författare: Sweco

Dokumentdatum: 2025-03-26

Version: _

Ärendenummer: TÄHS-2024-000077

Kontaktperson: Elin Bartsch, Trafikverket

Innehåll

1 Sammanfattning	4
2 Samråd i tidigare skede	5
2.1 Samråd med berörda ledningsägare.....	6
2.2 Samråd med Norrköpings kommun	6
3 Samrådsrets i arbete med järnvägsplan	8
4 Samråd under arbetet med järnvägsplan	9
4.1 Samråd inför länsstyrelsens beslut om betydande miljöpåverkan	9
4.1.1 Samråd med Länsstyrelsen i Östergötlands län.....	9
4.1.2 Samråd med Norrköpings kommun	11
4.1.3 Samråd med allmänhet och de enskilda som kan bli särskilt berörda	12
4.1.4 Samråd med övriga berörda myndigheter och organisationer	12
4.2 Samråd vid utformning av planförslaget.....	13
4.2.1 Samråd med Länsstyrelsen i Östergötlands län.....	13
4.2.2 Samråd med Norrköpings kommun	16
4.2.3 Samråd med allmänhet och de enskilda som kan bli särskilt berörda	17
4.2.4 Samråd med övriga berörda myndigheter och organisationer	18

1 Sammanfattning

I denna samrådsredogörelse sammanställs och sammanfattas hur samrådet bedrivits, vilka synpunkter som kommit in från enskilda, myndigheter och organisationer fram till 2025-02-19 samt var yttrandena, minnesanteckningar och protokoll från samrådet finns i sin helhet. I samrådsredogörelsen visar Trafikverket hur de inkomna synpunkterna beaktats.

Samrådet är en möjlighet för Trafikverket att få information. Syftet är att fastighetsägare och andra berörda såsom myndigheter och organisationer kan bidra med sin kunskap om förhållanden som är viktiga att ta hänsyn till i arbetet.

Samråd har tidigare genomförts i den funktions- och förstudie som genomfördes under perioden 2019–2021. Synpunkter på lokalisering förekom i merparten av de inkomna yttrandena under funktions- och förstudien.

Arbetet med järnvägsplanen inleddes med att Trafikverket tog fram ett samrådsunderlag som har använts för inledande samråd med myndigheter, organisationer och de enskilda som berörs av projektet under perioden 2024-04-26 – 2024-05-29. Totalt inkom fem yttranden och synpunkter och dessa handlade i huvudsak om påverkan på fornlämningar samt Ostlänkens lokalisering.

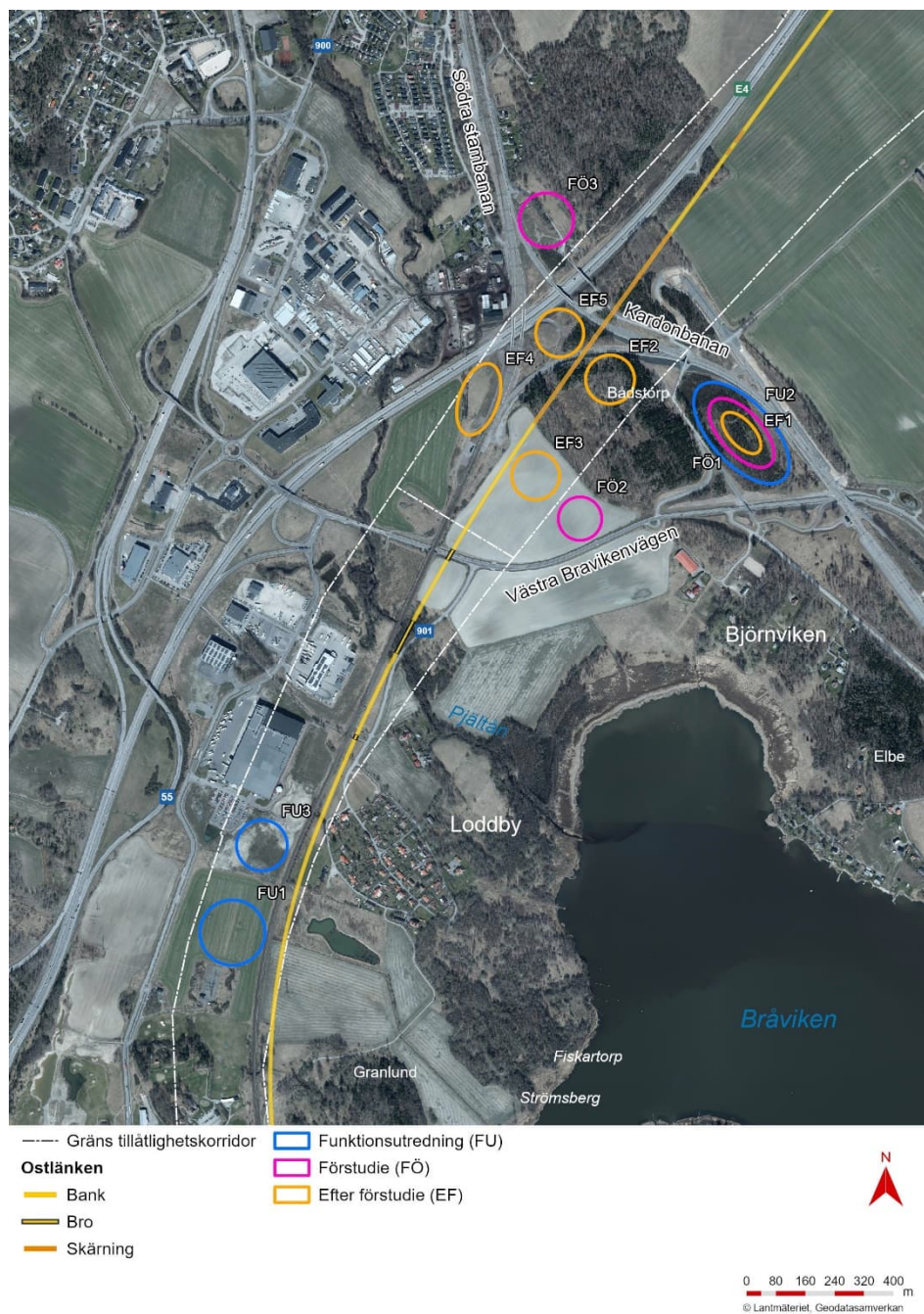
Länsstyrelsen beslutade 2024-09-27 med stöd av 2 kapitlet 4 § 1st lag (1995:1649) om byggande av järnväg att förslaget till järnvägsplan inte kan antas medföra betydande miljöpåverkan. Någon miljökonsekvensbeskrivning har således inte tagits fram.

Samråd vid framtagande av planförslag med myndigheter, organisationer och de enskilda som berörs av projektet genomfördes under perioden 2024-11-18 – 2024-12-13. Totalt inkom sex yttranden och synpunkter och dessa handlade i huvudsak om behovet av stängsling av anläggningen, miljöaspekter samt påverkan på ledningar.

Samtliga inkomna yttranden på järnvägsplanen finns diarieförda hos Trafikverket, under diarienummer TÄHS-2024-000077. Därunder listas underlag i form av protokoll, minnesanteckningar, tjänsteanteckningar med mera med datum som gör handlingarna spårbara.

2 Samråd i tidigare skede

Åby omformarstation har tidigare studerats i en funktions- och förstudie under perioden 2019–2021. I samband med detta har ett antal samråd skett mellan Trafikverket, berörda ledningsägare och Norrköpings kommun med fokus på omformarstationens lokalisering. De lokaliseringsalternativ som studerats i tidigare skede framgår av Figur 1. Samråden som genomförts inom ramen för förstudien sammanfattas nedan.



Figur 1. Studerade lokaliseringsalternativ i tidigare skede.

2.1 Samråd med berörda ledningsägare

I möte med berörda ledningsägare (E.ON och Vattenfall) konstaterades det att koncession behövde sökas för nya 130 kV ledningar och att detta kunde utföras av antingen E.ON eller Vattenfall. Process för att söka koncession bedömdes ta cirka 2–3 år. I närområdet finns industrier som uttryckt planer som skulle leda till en effektökning. E.ON och Vattenfall meddelade att de behövde genomföra en nätutredning för att kunna svara på frågan om det finns kapacitet för den anslutning som Trafikverket efterfrågade.

Det konstaterades även finnas ett behov av byggkraft till de kommande anläggningsarbetena för omformarstationen. E.ON meddelade att det inte borde innebära några problem att ordna detta då möjliga anslutningspunkter finns i närheten. Förfrågan om en sådan anslutning behöver inkomma till E.ON cirka 1 år innan byggstart.

I samband med att olika lokaliseringar av omformarstationen övervägdes har frågan om det är Vattenfall eller E.ON som ska leverera kraft till omformarstationen diskuterats. Oavsett vilken leverantör konstaterades det att det blir en fråga om kapacitet för Vattenfall eftersom de äger ledningarna med matningen från stamnätet.

Vid samrådsmötena informerades Trafikverket om Vattenfalls process samt om ledtiderna för att möjliggöra byggnationen av omformarstationen.

2.2 Samråd med Norrköpings kommun

Under arbetet med funktions- och förstudien har Trafikverket haft en dialog med Norrköpings kommun gällande lokaliseringen av omformarstationen. I det inledande skedet av dialogen var omformarstationens lokalisering tänkt att prövas genom en kommunal detaljplan.

Inom området för lokaliseringsalternativ 3 i funktionsutredningen (FU3) konstateras att Norrköpings kommun arbetar med en utökning av befintlig detaljplan för att inkludera ett godsstråk som var tänkt att passera i utkanten av Norrköping. Kommunen såg en möjlig placering för omformarstationen enligt lokaliseringsalternativ 1 (FU1), helt angränsande Vattenfalls regionnätstälverk. Området skulle kräva detaljplanering vilket kommunen föreslog ingå i befintlig detaljplan.

Ytterligare en lokalisering enligt lokaliseringsalternativ 2 i funktionsutredningen (FU2) diskuterades med kommunen. Kommunen meddelade att det inte finns några direkta hinder för en sådan lokalisering

då översiktsplanen pekat ut området för industriändamål samt att man inte hade kännedom om några skyddsvärda naturmiljöer.

Efter den förstudie som genomfördes diskuterades ytterligare alternativ till lokalisering. I denna dialog enades Trafikverket och Norrköpings kommun om en lokalisering enligt EF4 i Figur 1. Övriga alternativ ansågs sämre ur en mängd aspekter, bland annat avseende påverkan på forn- och kulturlämningar, naturvärden och kommunala utvecklingsplaner.

Slutligen tas beslut att omformarstationen ska prövas genom upprättande av en järnvägsplan i stället för genom en detaljplan. Detta då tolkningen av lag (1995:1649) om byggande av järnväg förändrats under arbetets gång.

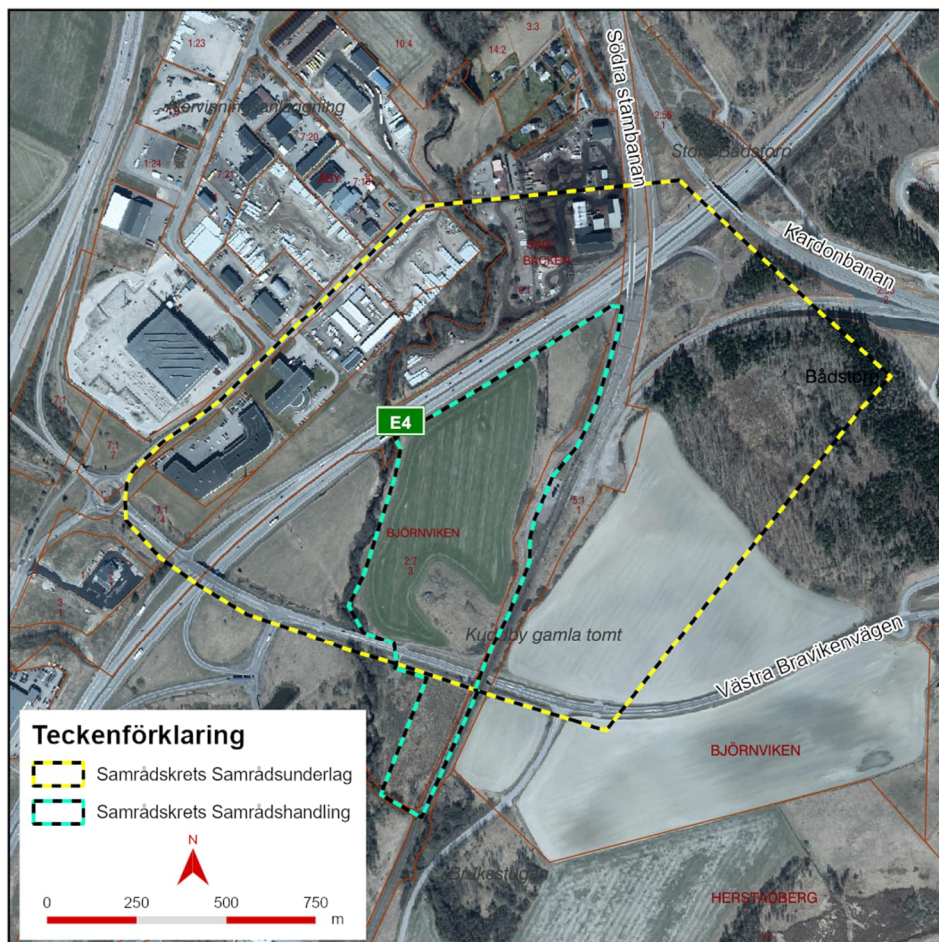
3 Samrådsrets i arbete med järnvägsplan

Samrådsretsen är de som via brev informerats om att ett samråd ska äga rum. Samrådsretsen varierar mellan olika projekt beroende på samrådets syfte, karaktär och innehåll. Samrådsrets vid utformningen av planförslaget utgörs av följande:

Myndigheter, organisationer, föreningar
Försvarsmakten, Länsstyrelsen i Östergötlands län, Norrköpings kommun och Region Östergötland.

Ledningsägare
E.ON Sverige AB, Skanova och Vattenfall Eldistribution AB.

Fastighetsägare och arrendatorer
Fastighetsägare och arrendatorer enligt den samrådsrets som redovisas i Figur 2.



Figur 2. Samrådsrets vid utformning av planförslaget.

4 Samråd under arbetet med järnvägsplan

4.1 Samråd inför länsstyrelsens beslut om betydande miljöpåverkan

Ett samråd har genomförts under perioden 2024-04-26 – 2024-05-29 inför länsstyrelsens beslut om betydande miljöpåverkan. Ett tiotal berörda myndigheter, fastighetsägare och rättighetshavare har via brev informerats om samrådet. Annonsering har även skett 2024-04-26 i Post och Inrikes tidningar, Norrköpings tidningar samt i Folkbladet. Samrådsunderlaget har funnits tillgängligt på Trafikverkets hemsida.

4.1.1 Samråd med Länsstyrelsen i Östergötlands län

Samrådsmöten

Trafikverket har haft månadsvisa samrådsmöten med länsstyrelsen inom ramen för Ostlänken genom Norrköping. På dessa möten har från och med februari 2024 även Åby omformarstation diskuterats. För Åby omformarstation har mötena bland annat handlat om val av lokalisering, arkeologi och information om kommande samråd.

Länsstyrelsens yttrande samrådsunderlag

Länsstyrelsen såg positivt på det översända samrådsunderlaget. Det är bra att ett flertal möjliga lokaliseringar för omformarstationen har studerats och länsstyrelsen bedömde att underlaget, så här långt, beskrev relevanta miljöaspekter på ett tillräckligt sätt. Länsstyrelsen hade inget att erinra mot föreslagen lokalisering av anläggningen under förutsättning att nedanstående punkter beaktas.

Kulturmiljö

Länsstyrelsen ansåg att Trafikverket ska ta fornlämningen L2008:1046 och dess omgivande fornlämningsområde i beaktande vid placering av omformarstationen. En placering inom delar av fornlämningsområdet skulle ytterligare försämra fornlämningens värde då den i sådana fall skulle bli inträngd mellan väg, järnväg och omformarstationen. Tillfälliga arbetsvägar under byggskedet inom fornlämningsområdet väster om fornlämningens idag kända utsträckning bör undvikas. Länsstyrelsen förordade att den befintliga servicevägen används som arbetsväg, även om

detta skulle innebära ett visst behov av geotekniska förstärkningsåtgärder. Sådana åtgärder kräver samråd med länsstyrelsens kulturmiljöenhet då det kan komma att innebära mindre ingrepp i fornlämningarna L2008:1046 och L2011:2834 och därför kräva tillstånd enligt 2 kap. kulturmiljölagen.

Jordbruksmark

Länsstyrelsen bedömde Trafikverkets avvägningar gällande hushållning med jordbruksmark som rimliga, men underströk vikten av att under byggtiden inte ta mer jordbruksmark i anspråk än vad som är nödvändigt.

Risk och säkerhet

Med tanke på omformarstationens betydelse för tågsystemets funktion förutsatte länsstyrelsen att den planeras och utformas med hög uppmärksamhet gällande olycksrisker från omgivande transportleder (E4 och Södra stambanan) såväl som skyfallsöversvämningar.

Trafikverkets svar: Omformarstationen föreslås placeras i utredningsområdets norra del och Trafikverket utreder just nu två höjdsättningar av omformarstationen vilket har en inverkan på anläggningens utbredning. Oavsett val av höjdsättning kommer direkt påverkan på fornlämningsområdet inte att uppstå.

Ett arbete pågår för att utreda hur byggtrafiken ska angöra omformarstationens lokalisering. Dimensionerande för detta är möjligheten att transportera omformarstationens beståndsdelar och material till platsen. Om befintlig serviceväg ska nyttjas för byggtrafik kommer, utöver eventuella geotekniska förstärkningsåtgärder, även breddning bli aktuellt för att inrymma de fordon som krävs vilket med stor sannolikhet kommer att medföra ett intrång i fornlämningsområdet. Oavsett om det blir aktuellt att nyttja den befintliga servicevägen (med anpassningar) eller om en tillfällig arbetsväg krävs för att möjliggöra byggnationen av omformarstationen, kommer Trafikverket att samråda med länsstyrelsen för att påverkan på fornlämningar och jordbruksmark ska bli så liten som möjligt.

Trafikverket arbetar alltid efter principen att markintrång, permanent såväl som tillfälligt, på jordbruksmark ska minimeras. Produktionsplaneringen befinner sig ännu i ett tidigt skede, men den initiala bedömningen är att omformarstationen kan anläggas utan något omfattande behov av tillfälligt markanspråk under byggtiden.

Frågor kopplat till risk och säkerhet kommer att utredas vidare. Två huvudsakliga höjdsättningar av omformarstationen utreds. Den ena höjdsättningen innebär att anläggningen breder ut sig närmare Södra stambanan och den andra närmare E4. Båda höjdalalternativen ligger dock utanför de rekommenderade riskavstånden från såväl Södra stambanan som E4. Anläggningen kommer att utformas för att översvämningar från skyfall inte ska påverka omformarstationens bestånd och drift.

Länsstyrelsens yttrande i samband med beslut om betydande miljöpåverkan, 2024-09-27

Länsstyrelsen beslutade 2024-09-27 med stöd av 2 kapitlet 4 § 1st lag (1995:1649) om byggande av järnväg att förslaget till järnvägsplan inte kan antas medföra betydande miljöpåverkan. Någon miljökonsekvensbeskrivning behöver således inte tas fram.

Länsstyrelsen skriver i sitt beslut att utredningsområdet inte bedöms hysa några högre miljövärden. Preliminära resultat från den arkeologiska utredning som pågår i området visar att fornlämningen söder om omformarstationen (L2008:1046) sannolikt kommer att påverkas av den planerade byggnationen. Om byggandet av omformarstationen kräver ingrepp i dessa krävs tillstånd enligt 2 kapitlet kulturmiljölagen.

Länsstyrelsen delar Trafikverkets bedömning att projektet endast ger små effekter på miljön och därför inte kan antas medföra en betydande miljöpåverkan. Länsstyrelsen bedömer vidare att Trafikverkets utredning och förankring i ärendet varit tillräcklig.

4.1.2 Samråd med Norrköpings kommun

Trafikverket har haft månadsvisa samrådsmöten med Norrköpings kommun avseende plan- och miljöfrågor inom ramen för Ostlänken genom Norrköping. På dessa möten har från och med mars 2024 även Åby omformarstation diskuterats. För Åby omformarstation har mötena bland annat handlat om val av lokalisering och information om kommande samråd.

Kommunens yttrande samrådsunderlag

Norrköpings kommun meddelade att de i detta första skede inte har några synpunkter angående Åby omformarstation.

4.1.3 Samråd med allmänhet och de enskilda som kan bli särskilt berörda

Allmänhet

Ett yttrande inkom med synpunkter på Ostlänkens korridor och järnvägens föreslagna dragning.

[Trafikverkets svar](#): Denna järnvägsplan avser Åby omformarstation och behandlar således inte Ostlänkens föreslagna dragning.

Regeringen beslutade den 16 april 2015 med stöd av 17 kapitlet 3 § miljöbalken att tillåtligheten av Ostlänken ska prövas enligt 17 kapitlet miljöbalken. Den 7 juni 2018 meddelade regeringen tillåtlighet enligt 17 kapitlet miljöbalken. För beslutet gäller en korridor inom vilken järnvägen ska lokaliseras och därmed är det inte aktuellt med en lokalisering utanför denna korridor.

4.1.4 Samråd med övriga berörda myndigheter och organisationer

Försvarsmakten

Försvarsmakten meddelade att de inte har något att erinra i rubricerat ärende.

Luftfartsverket

Luftfartsverket meddelade att de inte har något att erinra mot etableringen av Åby omformarstation.

4.2 Samråd vid utformning av planförslaget

Ett samråd har genomförts under perioden 2024-11-18 – 2024-12-13 för utformningen av planförslaget. Ett tiotal berörda myndigheter, fastighetsägare och rättighetshavare har via brev informerats om samrådet. Samrådshandlingarna har funnits tillgängliga på Trafikverkets hemsida.

4.2.1 Samråd med Länsstyrelsen i Östergötlands län

Trafikverket har haft månadsvisa samrådsmöten med länsstyrelsen inom ramen för Ostlänken genom Norrköping. På dessa möten har från och med februari 2024 även Åby omformarstation diskuterats. För Åby omformarstation har mötena bland annat handlat om kommande samråd, omformarstationens utformning och buller.

Länsstyrelsens yttrande samrådshandling

Riksintressen

Länsstyrelsen anser att handlingarna kan kompletteras med ett resonemang kring hur omformarstationen kan påverka möjligheten till framtida utveckling/investering för berörda vägar av riksintresse (E4 samt väg 1171) samt tillgänglighet till vägområden för klimatanpassningsåtgärder, förvaltning, stängsling och serviceytor.

Placeringen av omformarstationen är på ett tillräckligt skyddsavstånd till berörda riksintresseutpekade järnvägar och markens anläggande tar hänsyn till Södra stambanans egenskaper. Länsstyrelsen bedömer att Åby omformarstation är positiv för samtliga av dessa riksintressen. Det kan framöver övervägas huruvida planområdet för Åby omformarstation skulle behöva ingå i Trafikverkets riksintresseutpekande eller ej.

Länsstyrelsen delar Trafikverkets bedömning att berörda riksintresseutpekade flygplatser (Linköping och Skavsta) inte påverkas negativt.

Länsstyrelsen bedömer att inget av Försvarmaktens riksintressen påverkas av förslaget, men råder Trafikverket att samråda med Försvarmakten genom att översända samtliga järnvägsplaner.

Riskfrågor

Platsen för anläggningen har, i samråd med Norrköpings kommun, valts på grund av dess närhet till högspänningsledning och till den nya

Ostlänken. I tidigare samrådsskede har länsstyrelsen framfört att riskfrågor fortsatt bör beaktas, vilket Trafikverket har bekräftat.

Planhandlingarna bekräftar att omformarstationen kan påverkas vid olycka men att starkströmsanläggningen inte bedöms kunna påverka omgivningen utanför anläggningsområdet. Järnvägsplanen avser dock att fastställa en samhällsviktig verksamhet vars funktion har bäring på transportsystemet.

Här kan det på ett tydligare sätt anges avstånden mellan omformarstationen och samtliga närliggande transportleder för farligt gods på väg och på räls. Det ska framgå hur omformarstationens placering förhåller sig till rekommenderade avstånd mellan tekniska anläggningar och transportleder för farligt gods (se Länsstyrelsen i Stockholms läns riktlinjer). Generellt vid korta avstånd beaktas konsekvenser av olycka, med syfte att säkerställa eventuella nödvändiga skyddsåtgärder. För E4 är det relevant att beakta händelser såsom avkörning eller krock. Frågan kan även uppdateras och bedömas i listan av konsekvenser.

Vad gäller översvämning bedömer länsstyrelsen att omformarstationen anläggs på en betryggande nivå sett till havets framtida nivåer och vattenstånd och flöden i Pjältån.

Frågan om extrema skyfall har delvis omhändertagits. Vattnets avledning från området har anpassats för ett dimensionerande 100-års regn. Det behöver även framöver framgå vilka framtida klimatscenarier som järnvägsplanen tar höjd för. Länsstyrelsen förordar en klimatfaktor på 1,25.

Kulturmiljö

Länsstyrelsen bekräftar planens föreslagna lokalisering där väl valda avvägningar har gjorts. Länsstyrelsen konstaterar att byggandet kräver tillstånd till ingrepp i fornlämning. En arkeologisk utredning har genomförts där det klargjorts att projektet medför intrång i en fornlämning som kommer att delundersökas och redovisas i kulturmiljöregistret. Den påträffade fornlämningens värden är ännu inte kända och dolda lämningar i landskapet kan i vissa fall tillskrivas mycket höga värden. Länsstyrelsens medskick är därför att projektets effekter på kulturmiljön (nu måttligt negativa) kan komma att förändras.

Efter tillståndsprövning kan länsstyrelsen fatta beslut om tillstånd till ingrepp i fornlämning och ställer då vanligtvis krav på arkeologiska arbeten i syften att undersöka och dokumentera fornlämningen innan borttagande. Ibland sträcker sig delar av fornlämningen utanför planens

markanspråk. För att uppnå så fullständig information som möjligt kan det i vissa fall även behövas åtgärder direkt utanför markanspråket, särskilt när ett bevarande av kvarliggande fornlämning inte anses meningsfullt eller genomförbart.

Länsstyrelsen föreslår en justering av ordlistan genom att begreppet fornlämningsområde inkluderas. Begreppet är inte likställt med en fornlämnings kända utbredning. Länsstyrelsen föreslår även att illustrationskartan därefter uppdateras.

Vatten

Ett nytt dike föreslås anläggas där vatten ska avledas via ledning för att sedan övergå till ett annat dike med utlopp i Pjältån. Länsstyrelsen önskar att handlingarna kompletteras med en beskrivning av mängden dagvatten som förväntas uppstå från planområdet och att det anges hur det tillkommande ytvattnet föreslås tas omhand avseende fördröjning och rening.

Planen innebär även en flytt av ett befintligt dike. Handlingarna anses motsägelsefulla då diket å ena sidan bedöms ingå i det generella biotopskyddet, å andra sidan bedöms flytt av diket inte utgöra en vattenverksamhet då diket oftast är torrlagt. Definitionen av vattenområde enligt 11 kap. 2 § miljöbalken är ett område som täcks av vatten vid högsta förutsägbara vattenstånd. Vidare ska ett biotopskyddat dike enligt definitionen ständigt eller stor del av året hålla ytvatten eller en fuktig markyta. Länsstyrelsen bedömer således att åtgärder i ett biotopskyddat dike även innebär vattenverksamhet. Frågan bör utredas närmare i det fortsatta arbetet. I samband med att detta korrigeras påminner länsstyrelsen om att det kan krävas en anmälan om vattenverksamhet enligt 11 kap 9 a § miljöbalken, men att i vissa fall kan undantag enligt 11 kap 12 § miljöbalken tillämpas.

Naturvård

Länsstyrelsen har i sitt beslut om betydande miljöpåverkan bedömt att utredningsområdet hyser låga naturvärden. Förutsättningarna har inte förändrats i detta avseende. Planhandlingarna bedöms vidare ge stöd för att anläggningen inte berör några skyddade arter på ett otillåtet sätt i förhållande till artskyddsförordningen.

Projektet berör vissa områden som omfattas av strandskydd (vid Pjältån) och diket i området har bedömts utgöra generellt biotopskydd. Länsstyrelsen ser inga hinder för åtgärderna.

Trafikverkets svar: Avseende omformarstationens påverkan på riksintresse väg bedömer Trafikverket att omformarstationens placering inte kommer att inverka negativt på möjligheten till framtida utveckling och investering av intilliggande vägar av riksintresse. Plan- och miljöbeskrivningen kommer att kompletteras med ett resonemang om detta. Trafikverket har genomfört samråd med Försvarmakten, som meddelat att de inte har någon erinran mot projektet.

Plan- och miljöbeskrivningen kommer att kompletteras med avstånd mellan omformarstationen och närliggande transportleder för farligt gods samt hur omformarstationens placering förhåller sig till rekommenderade avstånd till dessa transportleder. Dimensioneringen för Åby omformarstation har, likt Ostlänken som helhet, utgått från en klimatfaktor om 1,38 vilket plan- och miljöbeskrivningen kommer att kompletteras med.

Trafikverket kommer att se över bedömningen av påverkan på kulturmiljön med anledning av att underlaget i kulturmiljöregistret uppdaterats efter genomfört samråd. Ordlistan kommer att kompletteras med "Fornlämningsområde" och benämning i illustrationskarta kommer att ändras till "Fornlämningar".

Plan- och miljöbeskrivningen kommer att kompletteras avseende hur dagvattenhanteringen beskrivs samt gällande behov av fördröjning och rening. Handlingarna kommer även att ses över med avseende på biotopskyddet samt behovet av vattenverksamhet.

Trafikverket noterar länsstyrelsens syn på naturvårdsfrågorna.

4.2.2 Samråd med Norrköpings kommun

Trafikverket har haft månadsvisa samrådsmöten med Norrköpings kommun avseende plan- och miljöfrågor inom ramen för Ostlänken genom Norrköping. På dessa möten har från och med mars 2024 även Åby omformarstation diskuterats. För Åby omformarstation har mötena bland annat handlat om information om kommande samråd och omformarstationens utformning.

Kommunens yttrande samrådshandling

Norrköpings kommun ser fram emot fortsatt dialog med Trafikverket i arbetet med järnvägsplan för Åby omformarstation. Dialogen har så här långt varit god och konstruktiv där kommunen fått gehör för sina synpunkter. Norrköpings kommun har därmed, i det här läget, inte några synpunkter att lämna på det presenterade samrådsmaterialet.

[Trafikverkets svar: Trafikverket tackar för kommunens yttrande och ser fram emot ett fortsatt gott samarbete med Norrköpings kommun.](#)

4.2.3 Samråd med allmänhet och de enskilda som kan bli särskilt berörda

Samrådsmöte med berörd jordbruksarrendator

Trafikverket genomförde i november 2024 ett samrådsmöte med berörd jordbruksarrendator där Trafikverket informerade om planförslaget. Jordbruksarrendatorn meddelade att de inte såg positivt på placeringen av omformarstationen. Trafikverket meddelade att Trafikverket valt placeringen i samråd med Norrköpings kommun utifrån närheten till befintlig järnväg.

Allmänhet

Ett yttrande har inkommit med synpunkter om vikten av att anläggningen hägnas in ordentligt för att minska risken för vandalisering genom klotter eller sabotage.

[Trafikverkets svar: Åby omformarstation, och Ostlänken, kommer att utformas med en fysisk barriär i form av ett högt stängsel för att förhindra att människor eller djur tar sig in i anläggningen. Den nya omformarstationen anläggs med hög säkerhet i fokus.](#)

Vattenfall Eldistribution AB

Vattenfall Eldistribution AB har ingen erinran mot förslaget.

E.ON Energidistribution AB

Inom och intill utredningsområdet har E.ON både ett lokalt och regionalt elnät.

I sitt yttrande beskriver E.ON vilka begränsningar, anvisningar och föreskrifter som gäller för arbeten intill företagets ledningar. Kostnader för eventuell flytt, ombyggnation eller skada av E.ON:s anläggning i samband med projektets genomförande ska bekostas av Trafikverket.

Utredningsområdet för omformarstationen beskrivs främst beröra E.ON:s regionledning norr om området. E.ON vill upplysa om att de har för avsikt att behålla sitt regionala ledningsnät i befintlig sträckning och utförande. Samtliga eventuella ombyggnadskostnader så som exempelvis höjning av ledningen står exploatör för.

E.ON önskar även att Trafikverket i text i sina handlingar ska ta upp att E.ON har anläggningar i området och att restriktioner råder kring dessa. Underlag och ritningar ska i god tid översändas till E.ON för bedömning av aktuella korsningspunkter. Det är av yttersta vikt att ett nära samarbete etableras tidigt mellan Trafikverket och E.ON i den fortlöpande processen.

Trafikverkets svar: Till följd av omformarstationens placering kan justeringar av E.ON:s regionledning komma att krävas. Exakt vilka justeringar som krävs kommer att klarläggas och hanteras vid framtagandet av bygghandlingen. Trafikverket ämnar fortsatt föra en dialog med E.ON i frågan och ser fram emot ett fortsatt samarbete.

Plan- och miljöbeskrivningen kommer att kompletteras för att tydliggöra E.ON:s anläggningar och begränsningar invid dessa.

4.2.4 Samråd med övriga berörda myndigheter och organisationer

Försvarsmakten

Försvarsmakten har inget att erinra i rubricerat ärende.

Trafikverket, 172 90 Sundbyberg. Besöksadress: Solna Strandväg 98.

Telefon: 0771-921 921, Texttelefon: 010-123 50 00

[trafikverket.se](https://www.trafikverket.se)