

Gestaltningssprogram

VÄG 642 OCH 678, NY ALLMÄN FÄRJELED NORRA LAGNÖ - TYNNINGÖ

Värmdö kommun och Vaxholms stad, Stockholms Län

UTSTÄLLELSEHANDLING 2017-03-29

Uppdragsnummer: 107130

Dokumenttitel: Väg 642 och 678, ny allmän färjeled mellan Norra Lagnö - Tynningö
Skapat av: Atkins Sverige AB
Dokumentdatum: 2017-01-24
Dokumenttyp: Gestaltningsprogram
DokumentID:1L14GP01
Ärendenummer: TRV 2011/72450
Uppdragsnummer: 107130
Version: Utställelsehandling

Publiceringsdatum:
Utgivare: Trafikverket
Kontaktperson, Renée Berecz, Trafikverket
Uppdragsansvarig: Renée Berecz, Trafikverket
Tryck:
Distributör: Trafikverket, 172 90 Sundbyberg, telefon: 0771-921 921.

Innehåll

1	INLEDNING	4
1.1	BAKGRUND	4
1.2	ALLMÄNT	4
2	FÖRUTSÄTTNINGAR	6
2.1	NORRA LAGNÖ	6
2.2	NORRA LAGNÖ PLATSANALYS	6
2.3	TYNNINGÖ	8
2.4	TYNNINGÖ PLATSANALYS	8
3	ÖVERGRIPANDE IDÉER FÖR GESTALTNINGEN	10
4	FÖRSLAG	11
4.1	VÄGFÖRSLAG NORRA LAGNÖ	11
4.2	VÄGFÖRSLAG TYNNINGÖ	12
4.3	SIDOMRÅDETS UTFORMNING	13
4.4	STÖDMUR	14
4.5	VÄNTKUR NORRA LAGNÖ	15
4.6	UTRUSTNING	15
4.7	RÄCKEN	16
4.8	BELYSNING	17
5	REKOMMENDATIONER FÖR FORTSATT ARBETE	18
6	REFERENSER	19
	SKRIFTLIGA	19
	DIGITALA	19

1 Inledning

Detta är ett gestaltningsprogram för beskrivning av gestaltning och utformning för Trafikverkets arbetsplan för den nya allmänna färjeleden mellan Norra Lagnö och Tynningö.

1.1 Bakgrund

Den 1 maj 2004 begärde Tynningöfärjan Ekonomisk Förening (TEF), som bedriver färjetrafik mellan väg 642 vid Norra Lagnö (Värmdö kommun) och väg 678 på Tynningö (Vaxholms stad), att färjetrafiken skulle överföras från enskild till allmän. Dåvarande Vägverket Region Stockholm utredde frågan och fattade år 2007 beslut om att färja till Tynningö bör överföras i allmän regi.

Inför beslutet remissbehandlades utredningen och samtliga berörda myndigheter, Vaxholms stad, Värmdö kommun, Länsstyrelsen i Stockholms län och Stockholms läns landsting ställde sig positiva till förändringen.

Länsstyrelsen beslutade den 31 maj 2010 att färjeleden mellan Tynningö i Vaxholms stad och Norra Lagnö i Värmdö kommun ska allmänförklaras. Sedan den 1 januari 2013 driver Trafikverket den allmänna bilfärjan mellan Norra Lagnö och Tynningö.

1.2 Allmänt

Föreslagna åtgärder, som behandlas mer utförligt i arbetsplanen, syftar till att anpassa färjelägena efter Trafikverkets färjor, förbättra trafiksäkerheten, förbättra för bussresenärer och väntande på färjan samt att öka säkerheten vid färjelägena. Det fysiska området som direkt berörs på Tynningö är färjeläget samt 100 meter norrut längs med Tynningövägen. På Norra Lagnö är motsvarande område färjeläget och ca 300 meter sydväst längs med Lagnövägen.

Detta gestaltningsprogram syftar till att ta ett samlat grepp kring frågorna som berör gestaltning och utformning och ska fungera som ett stöd till arbetet med arbetsplanen samt vid framtagandet av bygghandlingen. Programmet är en led i arbetet att uppfylla Trafikverkets målsättning att god arkitektur ska känneteckna de vägar, broar och övriga anläggningar som Trafikverket bygger och förvaltar. I arbetsplaneskedet syftar gestaltningsarbetet till att omvandla principer för utformningen till mer detaljerade lösningar. Nivån och innehållet i gestaltningsprogrammet är anpassat efter förändringarnas omfattning samt platsens förutsättningar.



Figur 1 Översiktskarta av Tynningö och Norra Lagnö

2 Förutsättningar

2.1 Norra Lagnö

Norra Lagnö karaktäriseras av äldre trähusbebyggelse och den höjdrygg som går tvärs över ön i sydostlig riktning. De högre belägna områdena har magrare mark, stundtals berg i dagen och den typiska vegetationen är bland annat tallar. Större delen av ön består av tomtmark. Tomterna är stora och har ofta fullvuxna träd.

Redan i slutet av 1880-talet fanns många sommarvillor på Norra Lagnö, som därmed var ett av de områden i Stockholms skärgård som tidigast fick en omfattande bebyggelse av sommarvillor. Villorna är typiska så kallade grosshandlarvillor i rik panelarkitektur, försedda med lövsågerier och öppna eller inglasade verandor. Oftast är villorna placerade vida synligt på sluttande natur- och trädgårdstomter.

Under årens lopp har villorna byggts om och nya har uppförts, men området präglas fortfarande av sekelskiftsvillorna. Norra Lagnö har av Stockholms länsmuseum tillsammans med Värmdö kommun bedömts vara värdefullt för kulturmiljövården ur ett lokalt perspektiv.

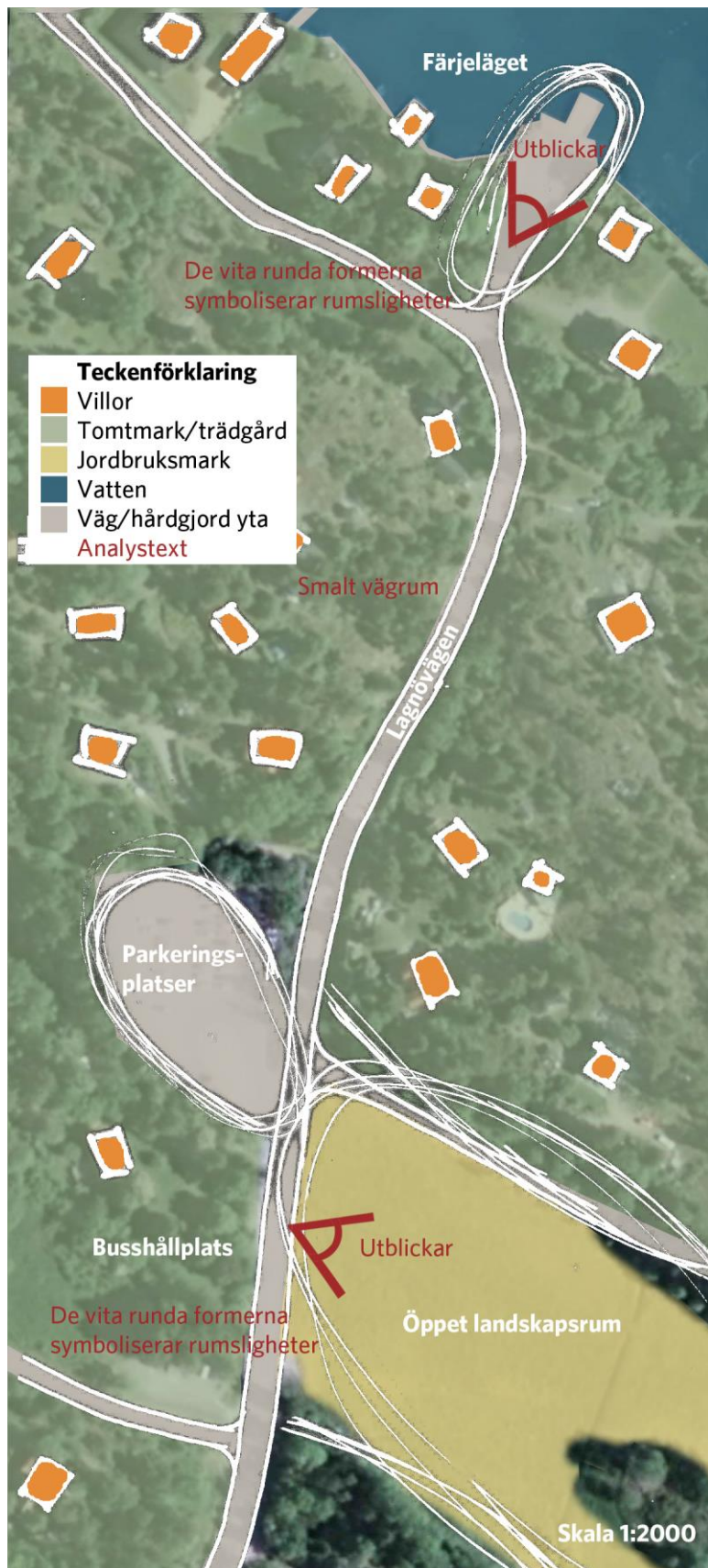
Runt färjeläget finns ett antal större tomter med gammal bebyggelse. Lagnövägen som leder fram till färjeläget är den enda vägen med genomgående trafik. Det är en smal väg som saknar gångbana. Vägens sidoområde i det berörda området karaktäriseras av relativt branta bevuxna slänter men det finns även kortare sträckor med synligt berg.



Figur 2 Färjeläget på Norra Lagnö

2.2 Norra Lagnö platsanalys

För trafikanter upplevs vägrummet på Norra Lagnö som smalt och grönt. Undantaget är det öppna landskapsrummet öster om busshållplatsen som erbjuder positiva utblickar från vägen. De smala vägmiljöerna i kombination med befintlig bebyggelse och träd är kännetecknande och viktiga för den lantliga karaktären på Norra Lagnö.



Höjdryggen som går genom ön kan upplevas i form av slänter och bergskärningar samt förändrad vegetation. Det är endast i begränsad omfattning som bilister uppfattar bebyggelsen trots att hastigheten är låg. Tomterna är stora och underordnar sig landskapet i och med det stora antalet träd på tomtmark. Det finns inte några tydliga landmärken som upplevs av bilister eller gångtrafikanter.

Lagnövägen är känslig för förändringar på grund av det smala vägrummet, vägens krökning, sidoområdets beskaffenhet och nivåskillnader.

Gångtrafikanter kan uppleva vägrummet som otryggt på grund av avsaknaden av belysning och gångbana. Det smala vägrummet innebär att utfarter från fastigheter är känsliga punkter. Det finns idag problem med otillräcklig sikt och att bilar som väntar på färjan parkerar olägligt.

Färjeläget är ett mindre offentligt rum med låg detaljeringsgrad och utan tydligt gestaltade element. Den öppna asfalterade ytan som finns vid färjeläget innebär en större skala och bjuder på utblickar mot Tynningö och fjärden. Färjeläget bedöms vara tåligare för förändringar, och åtgärder som kan stärka färjelägets gestaltning och koppling till områdets historia är önskvärda.

Figur 3 Färjeläget på Norra Lagnö med Lagnövägen, anslutande vägar och omgivande landskap

2.3 Tynningö

Tynningö är en av de öar i Stockholms skärgård som är tätast bebyggd med äldre sommarvillor. I många fall används de gamla sommarvillorna idag som åretruntboende. Landskapet och miljön är lantlig med tydligt bebyggt intryck.

Genom att Tynningö nås med en statlig färja antas omvandlingen av fritidshus öka vilket på sikt kan ge en fördubbling av antalet boende på ön. I översiktsplan "Vaxholm 2030 - en vision för Vaxholms framtida utveckling" anges att befintlig karaktär och bebyggelsestruktur ska bevaras och kommunen ska vara fortsatt restriktiv till avstyckningar för att inte ytterligare öka belastningen på miljö och infrastruktur i form av vägnätet.

Tynningövägen är ett sammanlänkande element som binder ihop västra och östra Tynningö. Vägen är smal och har karaktären av en gammal landsväg som anpassar sig till terrängen.

Tomterna närmast färjeläget är slutna med avgränsande staket eller vegetation. En del av den öppna ytan vid färjeläget används som upplag. Vid färjeläget finns en gammal pausstuga för personalen på färjan med valmat tak, det vill säga ett tak som har fall på alla fyra sidor.



Figur 4 Trädraden norr om färjeläget på Tynningö

2.4 Tynningö platsanalys

Miljön vid färjeläget på Tynningö uppvisar stora likheter med Norra Lagnö, men det finns också skillnader. Den smala vägmiljön i kombination med befintlig bebyggelse och träd är kännetecknande och viktiga för den lantliga skärgårdskaraktären på såväl Tynningö som Norra Lagnö.

Bebyggelsen vid färjeläget på Tynningö har en något enklare karaktär och inte i samma utsträckning den dekorativa panelarkitektur som utmärker villorna på Norra Lagnö. Närområdet till färjeläget på Tynningö kan beskrivas som mindre planerat och ordnat bland annat på grund av att en större yta vid färjeläget används som upplag för diverse anläggningsprodukter.

Vid färjeläget på Tynningö finns det väster om Tynningövägen en enkel allé (trädrad) med äldre träd. Det är bland annat askar och lönnar av varierande ålder och i olika skick.

Trädraden är ett kulturhistoriskt viktigt landskapselement som är karaktärskapande och betydelsefull för den biologiska mångfalden. Allen omges av det generella biotopskyddet.

Hela färjeläget är en offentlig plats vilket bland annat kan ses genom mängden av anslag på pausstugan. Färjeläget har en låg detaljeringsgrad och förutom pausstugan få gestaltade element. Den öppna asfalterade ytan som finns vid färjeläget innebär en större skala och bjuder på utblickar mot Norra Lagnö och fjärden. Färjeläget bedöms vara tåligare för förändringar och åtgärder som kan stärka färjelägets gestaltning och koppling till områdets historia är önskvärda.

Gångtrafikanter kan uppleva vägrummet som otryggt på grund av avsaknaden av belysning och gångbana. Det smala vägrummet innebär att utfarter från fastigheter är känsliga punkter. Det kan idag finnas problem med otillräcklig sikt och att bilar som väntar på färjan parkerar olägligt. Det finns inte några tydliga landmärken som upplevs av bilister eller gångtrafikanter. Den gamla pausstugan är en viktig sammanlänkande komponent som markerar och förtydligar färjeläget. Tynningövägen är känslig för förändringar på grund det smala vägrummet, sidoområdets beskaffenhet och nivåskillnader.



Figur 5 Färjeläget på Tynningö med Tynningövägen, anslutande vägar och omgivande landskap.

3 Övergripande idéer för gestaltningen

Det övergripande målet med gestaltningen av färjeläge och vägområde på såväl Norra Lagnö som Tynningö är att förändringarna ska samspela med omgivningen. Generellt gäller att standarden på färjelägena ska motsvara befintliga förhållanden eller höjas. Det gäller särskilt säkerheten för oskyddade trafikanter.

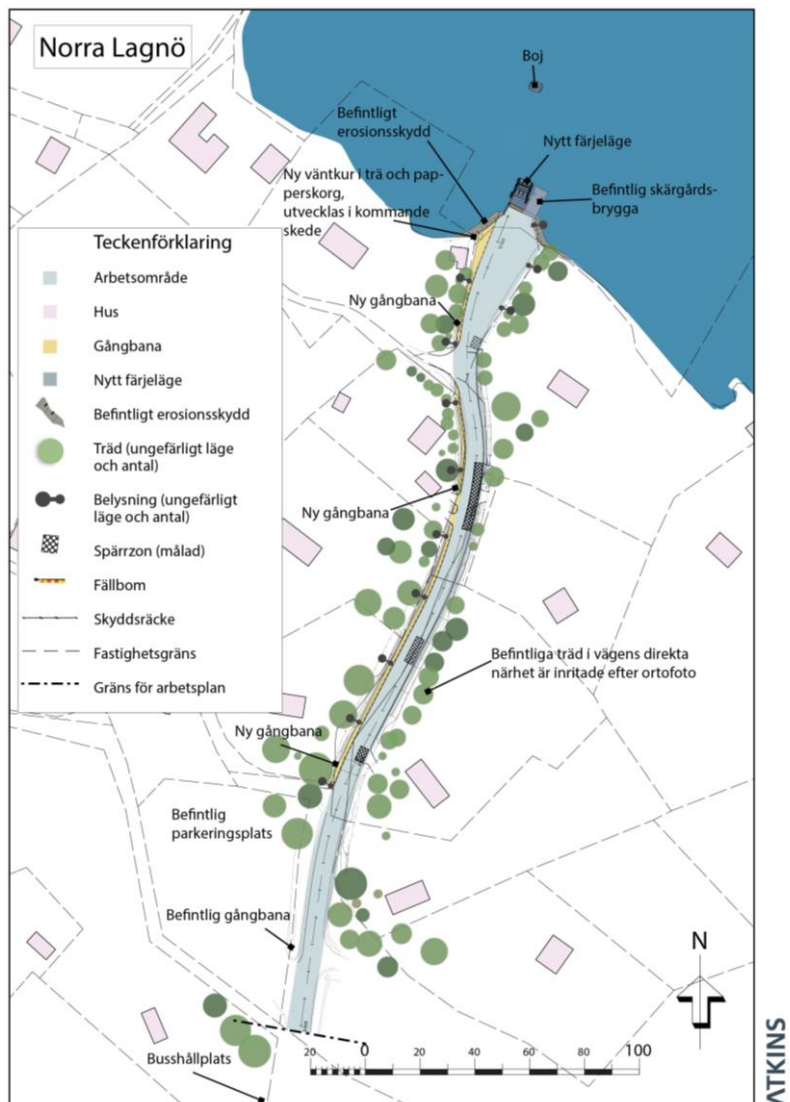
Norra Lagnö och Tynningö är känsliga kulturhistoriskt viktiga skärgårdsmiljöer. Det är därför angeläget att utrustning och nya element harmoniserar med platsen och om möjligt blir ett positivt tillskott. Detta kan uppnås genom ett genomtänkt materialval och formspråk samt placeringar som inte skymmer utsikten.

Färjelägena med tillhörande väntkurer ska vara tillgänglighetsanpassade.

4 Förslag

4.1 Vägförslag Norra Lagnö

Vägförslaget innebär att en mindre yta mark tas i anspråk för anläggandet av en gångbana. Gångbanan läggs väster om vägen men breddningen sker delvis åt öster för att undvika bergskärning. Breddningen syftar till att skapa en god standard samt att öka trafiksäkerheten för oskyddade trafikanter och skapa en trygg gångväg till busshållplatsen som ligger ca 300 meter från färjeläget. De enskilda anslutningarna längs berörd sträcka utformas utan trafiköar och med ett körfält i varje tillfart. Fastighetsutfarter spärrmarkeras för att hindra körande fordon från att blockera utfarterna. Dessa kan även användas som mötesplatser. Längs med en sträcka av ca 40 meter på Lagnövägen kommer stödmurar att byggas för att minimera markintrång.



Figur 6 Vägförslag för Norra Lagnö

4.2 Vägförslag Tynningö

Vägförslaget innebär att en mindre yta mark tas i anspråk i öster för breddningen av vägen. Breddningen syftar till att öka trafiksäkerheten för oskyddade trafikanter. De enskilda anslutningarna längs berörd sträcka utformas utan trafiköar och med ett körfält i varje tillfart. Fastighetsutfarter spärrmarkeras för att hindra körande fordon från att blockera utfarterna. Dessa kan även användas som mötesplatser.

Ny kajkonstruktion och nya bommar är byggda.



Figur 7 Vägförslag för Tynningö

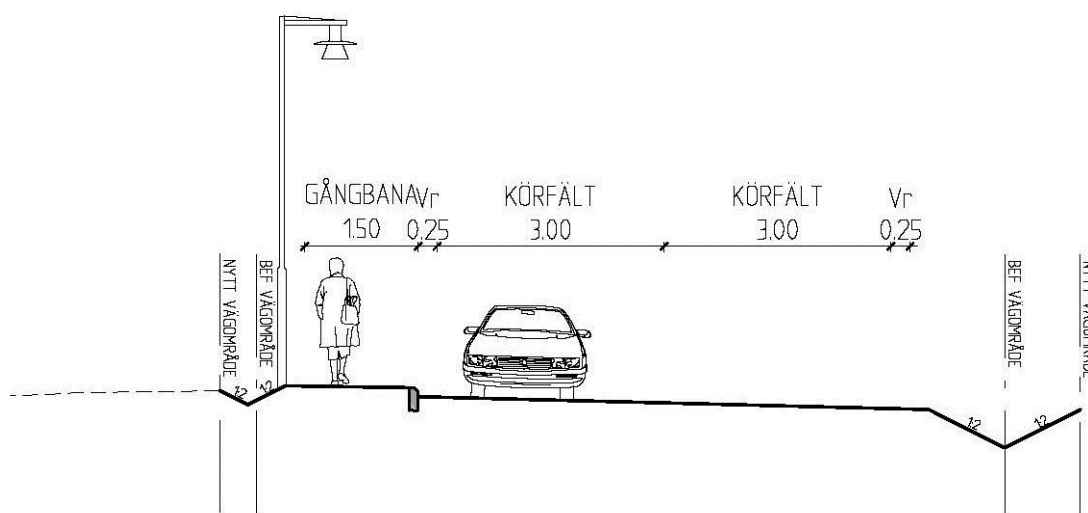
4.3 Sidområdets utformning

En viktig målsättning i projektet har varit att undvika intrång på fastighetsmark eller att på annat sätt förändra sidområdets utformning. Ett utökat intrång innebär ett större landskapsingrepp och skulle öka skalan i vägmiljön.

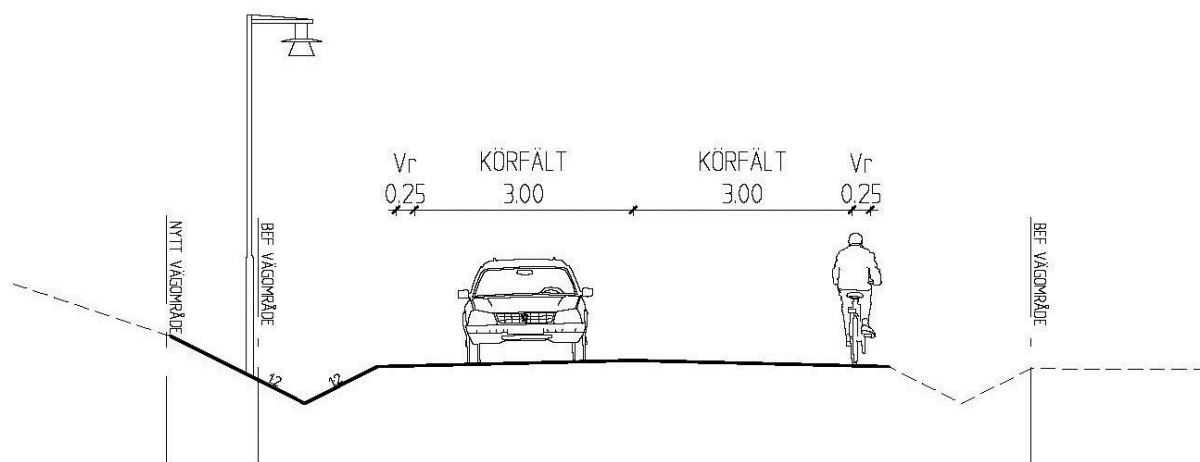
För att höja säkerheten för oskyddade trafikanter anläggs en gångbana på Norra Lagnö vilket innebär en breddning av vägområdet.

Vid anläggandet av diken är det viktigt att ta hänsyn till befintliga träd och att inte schakta mer än vad som behövs. Kantstenen bör vara av granit för att bättre passa in i den historiska miljön. Inga nya bergskärningar behövs för breddningen. Vägslänterna ska återställas med ett ytskikt av mager mineraljord. Återetablering av växtligheten kan ske spontant eller genom en kontrollerad insädd av ängsflora.

Eventuell återställning av fastighetsmark ska utföras i samråd med fastighetsägaren. Diken ska vara tekniskt välfungerande, smala för att undvika intrång samtidigt som de ska upplevas som naturliga på platsen.



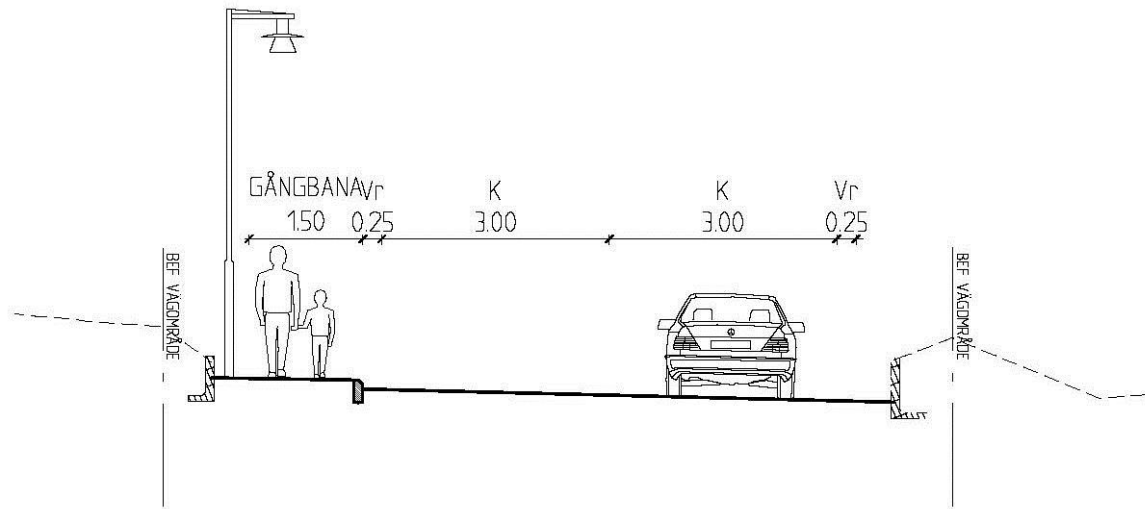
Figur 8 Sektion Norra Lagnö



Figur 9 Sektion Tynningö

4.4 Stödmur

På Norra Lagnö, söder om Karlsruhevägen, föreslås två stycken cirka 40 meter långa stödmurar på respektive sida om Lagnövägen för att undvika fastighetsintrång.



Figur 10 Sektion Norra Lagnö med stödmur

För att stödmurarna bättre ska passa in i området är det ur ett gestaltungs- och landskapsbildsperspektiv önskvärt att stödmurens yta får en attraktiv gestaltning. En välgestaltad stödmur tillför positiva värden till vägmiljön. Ur ett gestaltungs- och landskapsbildsperspektiv är en kallmur av lokal natursten att föredra då det skulle förstärka vägmiljöns historiska karaktär. Alternativ till kallmur i granit är en I-formad prefabricerad stödmur av betong som får en beklädnad av granit eller en gabionmur. Ytan mellan fastighetsgräns och stödmur på den östra sidan om vägen kan med fördel planteras med buskar eller med marktäckande växter.



Figur 12 Referensbild stödmur av natursten

4.5 Väntkur Norra Lagnö

Befintlig väntkur vid färjeläget på Norra Lagnö rivs i samband med anläggandet av det tillfälliga färjeläget. En ny väntkur föreslås i anslutning till gångbanan. Förslagsvis utformas den nya väntkuren i trä och med en utformning som fungerar tillsammans med befintliga byggnader och motsvaras av pausstugan på Tynningö. Den nya väntkuren på Norra Lagnö bör få en omsorgsfull gestaltning för att på så sätt förstärka det positiva intrycket av färjeläget. En väntkur i trä kan göra färjeläget till en del av det kulturhistoriska sammanhanget.



Figur 14 Inspirationsfoto för ny väntkur på Norra Lagnö. Storleken på väntkuren på Norra Lagnö kommer dock att bli mindre.

4.6 Utrustning

På Tynningö finns det behov av att anordna cykelparkering för skolbarn som cyklar till färjeläget för vidare transport mot skolan. Cykelställ placeras på Tynningö nordöst om pausstuga för parkering av cyklar framför staket mot fastighetsmark. Ett enklare cykelställ som förankras i mark föreslås. Placeringen är något undanskymd och det som visuellt huvudsakligen kommer att synas är cyklarnas bakdel. Förankringen i mark skapar en robusthet och känsla av ordning. På Norra Lagnö placeras ett cykelställ i anslutning till den nya väntkuren.



Figur 15 Exempelbild cykelställ

På såväl Norra Lagnö som Tynningö föreslås dagens gröna sopkärl bytas ut mot större papperskorgar. En papperskorg signalerar att här slänger man ett enstaka papper till skillnad



Figur 16 Exempelbild ny papperskorg.

från dagens soptunnor som är ett kärl där man traditionellt slänger en soppåse. Förhoppningen med den nya typen av papperskorgar är att det ska leda till en mindre mängd skräp. Papperskorgarna ska ha en rejäl volym så de inte behöver tömmas för ofta, och med material och färgval väl införliva sig på platsen.

På Tynningö föreslås en ny bänk sydväst om pausstugan för resenärer som vill vänta utomhus under soliga och varma dagar.

4.7 Räckan

Vid färjeläget på Norra Lagnö monteras ett vägräcke som avkörningsskydd utmed det ombyggda färjelägets västra sida. Vägräcket på bryggan ansluter till ett fast vägräcke utmed den västra strandlinjen som fortsätter cirka 15 m in på land. Ett personräcke har monterats utmed färjelägets östra sida och ansluter mot den befintliga ångbåtsbryggan. Vid färjeläget på Tynningö monteras personräcken på båda sidor om den rörliga skjutbryggan samt längs styrbalkarna. Längs strandlinjen öster om färjeläget monteras ett vägräcke som avslutas mot den temporära bryggkonstruktionen. Personräcken ska vara smäckra och luftiga samt ha en enhetlig färg och ytbehandling. Ur ett gestaltningsperspektiv är det bra att minimera antal räcken. Om möjligt bör räcken och belysningsstolpar få samma färg för att på så sätt få en enhetlig miljö.

4.8 Belysning

Både på Norra Lagnö och på Tynningö föreslås nyanläggning av belysning. På Norra Lagnö föreslås nya belysningsstolpar längs Lagnövägen från färjeläget fram till busshållplatsen på Lagnövägen. På Tynningö föreslås kompletterade belysning från ny busshållplats och cirka 100 meter upp längs Tynningövägen. Vid färjelägena förstärks belysningsnivån med ytterligare belysningsstolpar.

Belysningen bidrar till ökad trafiksäkerhet främst för oskyddade trafikanter på såväl Lagnö som Tynningö. Fokus för belysningen är gångtrafikanter. Placering och höjd av belysningsstolpar bör därför väljas med omsorg. Vid placering av stolparna är det viktigt att ta hänsyn till befintliga träd, utblickar, utfarter, befintliga hus med mera.

Val av armatur ska anpassas efter platsens förutsättningar. En avvägning ska göras mellan ljus tekniska förutsättningar och platsens kulturhistoriska miljö. Varmt vit ljuskälla med bra färgåtergivning och livslängd bör väljas. Armaturer ska vara försedda med planglas och vara väl avbländade för att inte störa fastigheter och trafikanter. Belysningsstolpar bör färgmässigt anpassas till befintlig miljö och övrig utrustning.



Figur 17 Exempelbild belysningsarmatur: Stockholmslyktan av Ateljé Lyktan .



Figur 18 Befintlig busshållplats på Lagnövägen med belysning.

5 Rekommendationer för fortsatt arbete

I den fortsatta projekteringen bör frågor kring placering av eventuella elskåp för belysningen bevakas. En tät kontakt med Värmdö kommun är viktig i diskussionen kring utformningen av ny väntkur på Norra Lagnö.

Samordning är av yttersta vikt för att stödmurarnas slutliga form ska bli en lämplig avvägning mellan estetik, trafiksäkerhet och ekonomiska faktorer. Den östliga stödmuren kan komma att kräva bygglov vilket medför att samråd även bör ske med Värmdö kommun.

Stor hänsyn bör tas till befintliga skyddsvärda träd väster om Tynningövägen. Då vägområdet breddas på motsatt sida är träden inte hotade av ombyggnaderna. Skydd i form av tillfälliga stängsel för att undvika körskador, packning eller andra aktiviteter som är skadliga för rötterna behövs under byggtiden.

6 Referenser

Skriftliga

Vaxholms stad (1977-78): Bebyggelseinventering Tynningö 1977-1978 Peter Bratt och Rolf Källman

Vaxholms stad (2013): Vaxholm 2030 – en vision för Vaxholms framtida utveckling, Översiktsplan, antagen 2013-12-16

Värmdö kommun (2014): Belysningsprogram, 2014-02-03

Digitala

Stockholms läns museum (2016):

<http://www.stockholmslansmuseum.se/faktabanken/kulturmiljoer-i-kommunerna/visa/0120030001/>



Trafikverket, Region Stockholm. Besöksadress: Solna strandväg 98, Solna.
Telefon: 0771-921 921, Texttelefon: 010-123 50 00

www.trafikverket.se