

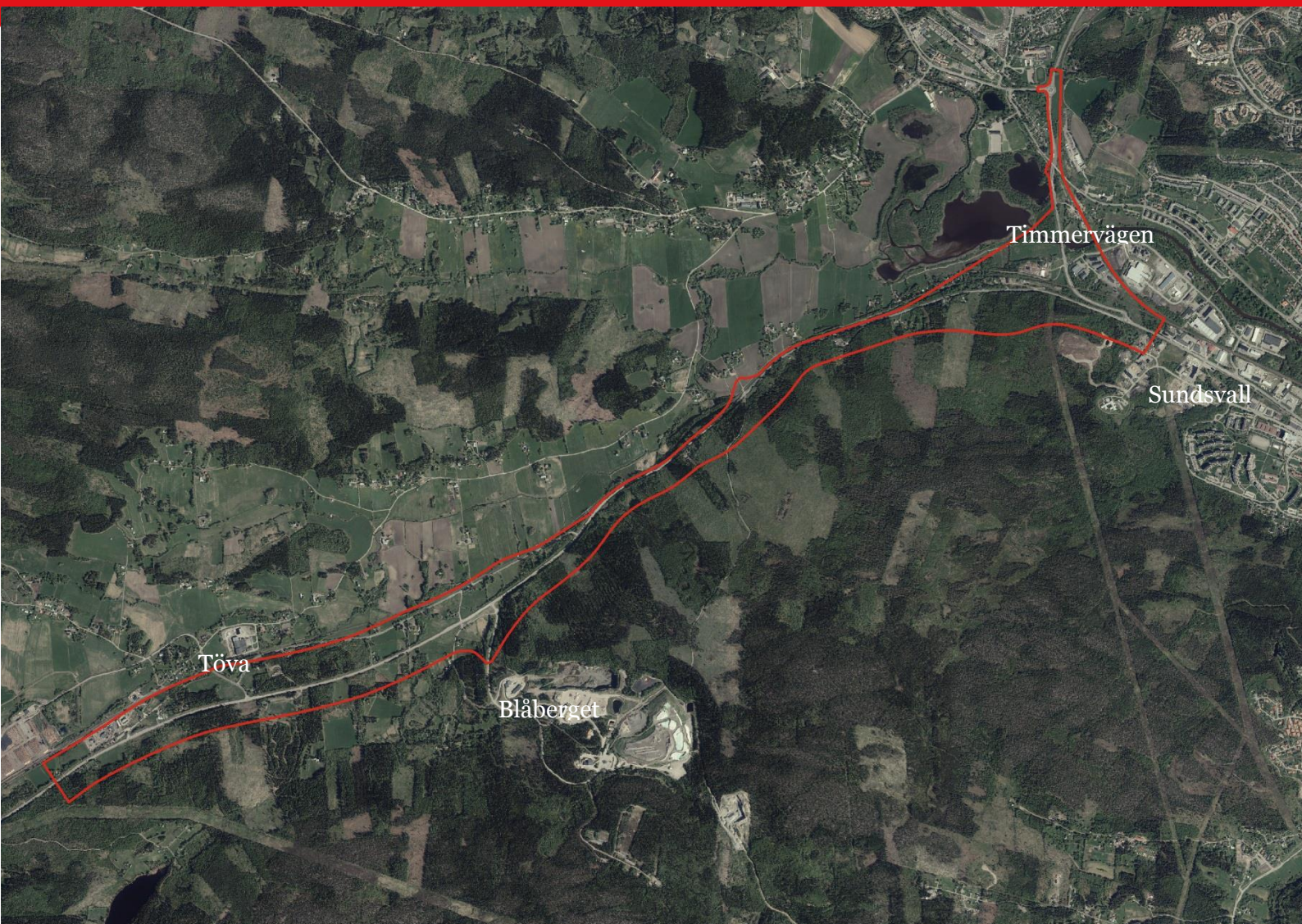
SAMRÅDSREDOGÖRELSE

E14, Timmervägen-Blåberget

Sundsvalls kommun, Västernorrlands län

Vägplan, 2017-02-24

Projektnummer: 145300



Dokumenttitel: E14, Timmervägen-Blåberget

Skapat av: ÅF-Infrastructure AB

Dokumentdatum: 2016-01-13 rev 2016-09-29 rev 2016-11-02 rev 2017-02-24

Dokumenttyp: Rapport

Ärendenummer: 2015/77249

Projektnummer: 145300

Version: 1.0

Publiceringsdatum: 2017-02-24

Utgivare: Trafikverket

Kontaktperson: Ulrika Sundgren

Uppdragsansvarig: Anders Ågren ÅF-Infrastructure AB

Distributör: Trafikverket, Nattviksgatan,871 45 Härnösand, telefon: 0771-921 921

Innehåll

Sammanfattning	4
Planlägningsbeskrivning.....	4
Samrådsrets	4
Samråd	6
Samråd med myndigheter och organisationer	6
Samråd med de enskilda som kan bli särskilt berörd	47
Samråd med allmänheten	47
Övriga samråd	53
Underlag.....	56

I samrådsredogörelsen sammanställs och sammanfattas hur samrådet bedrivits, vilka synpunkter och yttranden som kommit in från allmänhet och myndigheter samt var yttrandena, minnesanteckningar och protokoll från samrådet finns i sin helhet. I samrådsredogörelsen kommenterar Trafikverket de inkomna synpunkterna.

Sammanfattning

Den 2015-08-11 hölls ett inledande samrådsmöte med länsstyrelsen i Västernorrlands län. Ytterligare ett samråd med länsstyrelsen hölls den 2015-10-14.

Med Sundsvalls kommun har Trafikverket regelbundna samordningsmöten.

Samrådsunderlaget har varit på remiss under perioden 2015-10-12 – 2015-11-16. Ett Öppet hus hölls för allmänheten den 2015-10-15.

Samrådstid för samrådshandlingen ”Underlag för val av utformning” var 17 mars-25 april 2016.

Under perioden hölls ett ”öppet hus” den 14 april där allmänheten kunde få information om projektet, ställa frågor samt lämna synpunkter.

Ett samrådsmöte på orten om planförslaget hölls den 2016-10-04.

Planlägningsbeskrivning

I planlägningsbeskrivningen klarläggs syftet med samråd, vilka samrådsformer som planeras, när samråd är tänkt att genomföras och vilken samrådskretsen är tänkt att vara. Planlägningsbeskrivningen ska användas som stöd för styrning och genomförande av kommunikationen som sker med både interna och externa intressenter. Syftet är att redan i ett tidigt skede av planlägningsprocessen tydliggöra vad arbetet innebär och vilka ytterligare samråds- och beslutstillfällen som är att förvänta.

Planlägningsbeskrivningen för just det projektet har uppdaterats vid följande tillfällen: 2015-06-16, 2015-10-09, 2015-12-04, 2016-03-15, 2016-09-19, 2017-02-24.

Samrådsrets

För remiss av samrådsunderlaget har allmänheten informerats via annons i dagspressen. Verksamheter, föreningar och myndigheter har dessutom informerats via utskick.

För remiss av samrådshandlingen har allmänheten informerats via annons i dagspressen. Verksamheter, föreningar och myndigheter har dessutom informerats via utskick.

Då Länsstyrelsen beslutade att projektet kan antas medföra betydande miljöpåverkan utökades samrådskretsen under samrådstiden för samrådshandlingen.

Sakägare och övriga berörda och intressenter kallades till samrådsmötet den 2016-10-04 via personliga brev enligt upprättad sändlista samt via annons i dagspressen.

Samråd

Samråd med myndigheter och organisationer

Vägplaner Timmervägen – Stöde samrådsmöte Länsstyrelsen			
Samrådstyp	Samrådsinbjudan	Datum	Diarienummer
<input checked="" type="checkbox"/> Möte	<input type="checkbox"/> Brev	2015-08-11	TRV 2015/77249
<input type="checkbox"/> Skrivelse	<input type="checkbox"/> Annons		
<input type="checkbox"/> Remiss	<input type="checkbox"/> Webb		
<input type="checkbox"/> Annat: <Ange typ>	<input type="checkbox"/> Annat: <Ange typ>		
Sammanfattning av yttrandet/synpunkterna			
Första samrådsmötet i vägplaneskedet.			
Inledningsvis presenterades planprocessen för de fyra vägplanerna inklusive en övergripande tidplan.			
I övrigt diskuterades följande:			
Miljö:			
<ul style="list-style-type: none">• Kartering av miljöintressen som kan beröras pågår och kommer att redovisas i kommande samrådsunderlag• Kulturarvsanalys har påbörjats för delsträcka 1 och 4 (rastplatsen).• Yt- och grundvattenförekomster kommer att beröras av vägplanerna.• Avseende bullerstörningar i bostäder kommer de beräkningar som görs att också beakta järnvägsbuller. Från Mittbanan och det planerade förbindelsespåret.• Länsstyrelsen har i nuläget inga synpunkter avseende fokusområdena.			
Samrådsrets:			
<ul style="list-style-type: none">• Länsstyrelsen påtalar att samråd behöver ske med innehavaren av tåktverksamhet vid Blåberget. Utvidgning av verksamheten är under prövning.			
Nollalternativet:			
<ul style="list-style-type: none">• Nollalternativet innebär att befintlig väg fortsätter användas med normala drift- och underhållsåtgärder. Länsstyrelsen har inga synpunkter avseende detta.			

Arbetsmöte samrådsunderlag Bergsåkertriangeln, triangelspår Maland/upprustning Tunadalsspåret samt E14 Timmervägen – Blåberget/Töva, Länsstyrelsen Härnösand, 2015-10-14

Samrådstyp

Möte

Skrivelse

Remiss

Annat: <Ange typ>

Samrådsinbjudan

Brev

Annons

Webb

Annat: <Ange typ>

Datum

2015-10-14

Diarienummer

TRV 2015/77249

Sammanfattning av yttrandet/synpunkterna

Syftet med dagen är att presentera samrådsunderlagen för de tre olika pågående projekten, Maland- och Bergsåker triangelspår samt E14. Samtliga samrådsunderlag är tillgängliggjorda för allmänheten.

E14:

- Projektet i helhet är indelat i tre delsträckor Timmervägen – Blåberget, Blåberget – Matfors, Matfors-Stöde. En tilläggsbeställning finns för utredning en attraktivare anslutning av Timmervägen, vilket utreds idag och framgår i samrådsunderlag.
- Naturinventering längs sträcka är gjord i sommar. Kommer en samlad anmälning för vattenverksamhet för de bäckar som berörs längs sträckan, eftersom de är små bäckar kommer det inte att krävas tillstånd.
- Samordning sker kontinuerligt mellan Bergsåker projektet och Timmerväg vilket består bland annat av underlagsmaterial, samordningsmöten, buller (väg/järnväg).
- Tider:
 - Delsträcka 1 Timmervägen-Blåberget:
 - Samråd inför BMP-beslut, 12 oktober-16 november 2015
 - Samråd om lokalisering, januari 2016
 - Beslut lokalisering, mars 2016
 - Samråd planförslaget, våren 2016
 - Granskning (utställning), vintern 2016/17
 - Fastställelsehandling våren 2017
 - Byggstart 2018
- För resterande delar; Delsträcka 2 Blåberget-Matfors, Delsträcka 3 Matfors-Stöde samt Rastplats Stöde planerassamråd inför BMP-beslut hållas december 2015/januari 2016

Samråd gällande ombyggnad av E14 delen väg 86/Timmervägen till Blåberget/Töva, Sundsvalls kommun, Västernorrlands Län

Försvarsmakten

Samrådstyp

- Möte
 Skrivelse
 Remiss
 Annat: <Ange typ>

Samrådsinbjudan

- Brev
 Annons
 Webb
 Annat: <Ange typ>

Datum

2015-11-02

Diarienummer

TRV 2015/77249

Sammanfattning av yttrandet/synpunkterna

Försvarsmakten har inget att erinra i rubricerat ärende

Trafikverkets kommentarer

Yttrande avseende betydande miljöpåverkan samt synpunkter på samrådsunderlag gällande E14 sträckan Timmervägen – Blåberget

Sundsvalls kommun

Samrådstyp

- Möte
 Skrivelse
 Remiss
 Annat: <Ange typ>

Samrådsinbjudan

- Brev
 Annons
 Webb
 Annat: <Ange typ>

Datum

2015-11-04

Diarienummer

TRV 2015/77249

Sammanfattning av yttrandet/synpunkterna

Miljökontoret anser att projektet E 14 sträckan Timmervägen-Blåberget/Töva kan medföra betydande miljöpåverkan:

Projektets karaktäristiska egenskaper:

- Projektets omfattning tilldelas större betydelse eftersom det kommer att ha effekter utmed en längre sträcka och nya markområden kommer att behöva tas i anspråk.
- Projektets förening med andra projekt har en större betydelse då projektet har koppling till angränsande infrastruktur i samma geografiska område (Bergsåkerstriangeln).

Projektets lokalisering:

- Tätbefolkade områden tilldelas större betydelse då området är en viktig länk mellan stad och odlingsbygd. Det är det enda stadsnära område som inte utgörs av berg.
- Historiskt, kulturellt eller arkeologiskt betydelsefulla markområden tilldelas mindre betydelse eftersom en fornlämning påverkas av förslaget.

De möjliga effekterna av karaktäristiska egenskaper:

- Effekternas betydelse med hänsyn till berörda områden och de allmänna intressena (t ex påverkan på rekreationsområden) tilldelas stor betydelse utifrån effekterna för friluftsliv, djurliv och lokala transporter till fots och med cykel.

Sammanvägd bedömning:

- Då ett flertal av kriterierna bedömts ha stor betydelse anses genomförandet av E14 sträckan Timmervägen-Blåberget/Töva medföra betydande miljöpåverkan. En beskrivning av miljökonsekvenserna bör därmed upprättas.

Miljökontorets synpunkter över samrådsunderlaget:

Buller - kumulativa aspekter:

- Vid passagen av Sundsvalls dalgång kommer vägen korsa ett område som redan idag är påverkat av buller. Hur den sammanlagda bullerbelastningen med den från befintlig och tillkommande infrastruktur kommer bli och hur den hanteras bör utredas och beskrivas.
- Även bullerstörning som inte regleras av normerna för ljudnivåer för bostäder bör undersökas. Delar av sträckan saknar bostäder men har ett rikt natur- och friluftsliv som påverkas negativt av långväga buller.

Landskapsanpassning:

- Där terrängen sluttar betydligt på den södra sidan av dagens E14 innebär nybyggnad att omfattande bergschakt krävs. Detta kan innebära påtagliga förändringar av det visuella intrycket av dalgångens södra sida och bör minimeras. Där det är lämpligt bör förläggning av körfälten i olika nivåer övervägas för en god landskapsanpassning.
- Nybyggnad i nytt läge innebär att tre infrastrukturstråk; järnväg, gamla E14 och nya E14, löper genom landskapet i ett brett stråk. Detta fragmenterar det upplevda landskapsrummet på den södra sidan av dalgången och riskerar att skapa långsträckta impedimentstråk. Där det är möjligt bör stråket för den nybyggda vägen utnyttja befintligt vägområde. Outnyttjade delar av befintlig E14 bör återställas till natur- eller odlingsmark.
- Dragningen av vägen bör, så långt det är möjligt, undvika intrång i kulturbygden som utbreder sig i huvudsak norr om dagens E14. Detta gäller särskilt de nya trafikplatser som ska anläggas.
- Vid Österkolsta bör väglinjen ha en låg profil när den böjer ut över dalen för att minimera den visuella inverkan över dalen. Passagen av dalbotten och Selångersån bör ske på en långsträckt landbro för att behålla och förbättra det öppna landskapsrummet där.

Samordningsaspekter med anläggandet av triangelspåret i Bergsåker:

Utredning

- De två stråken kommer där korsas Sundsvalls dalgång i ett känsligt läge nära staden och flera riksintressen. Det är därför av stor vikt att projekten ges goda förutsättningar till linjedragning och utformning av respektive anläggning.
- Projekten ska anläggas på samma begränsande geografiska yta och bör där därför utredas integrerat för att möjliggöra samordning.
- En samordnad utredning och utformning tjänar bland annat följande syften;
 - Minimera den yta som tas i anspråk av anläggningarna.
 - Minimera tillskapandet av impedimentytor.
 - Minimera barriärverkan i landskapet genom särordning av passager och anläggningarnas utformning över Selångersån, men även västerut där vilt passerar inklusive runt bäckmiljöer.
 - Samordnad dagvattenhantering.
 - Minimera inverkan på landskapsbilden genom att samordna utformning och höjdlägen för broar, bankar och portar etc.
 - Utredda vilket av projekten (eller båda) som tillgodoser behovet av nordsydliga passager över Selångersån för gång- och cykeltrafik och vilt rörelser.
 - Minimera bullerspridning genom att där det är möjligt samlokalisera väg och järnvägsbankarna och broarna så att de kan fungera som hinder för bullerspridning från det intilliggande infrastrukturstråket.
 - Förbättra möjligheten att studera respektive väg- och järnvägs linjeföring för att kunna åstadkomma god väg- respektive järnvägsteknisk standard.
 - Friare kunna studera naturligt höjdstöd där stråken ska korsas varandra.
 - En kritisk samordningspunkt rör den trafikplats som ska anordnas för E14:s anslutning mot Bergsgatan. Då trafikplatser med utformning enligt figur 5.3:6 i samrådsunderlaget för E14 kräver planskildhet innebär det faktum att E14 måste korsas Mittbanan planskilt att tre nivåer ska hanteras i landskapet. Vid samordnad linjeföring och höjdsättning är det möjligt att hantera planskildheterna med två nivåer vilket är att föredra för en god landskapsanpassning.

E 14 och triangelspåretns funktionalitet:

- För att förbättra trafikeringsförutsättningarna för tåg via triangelspåret bör möjligheten att justera Mittbanans läge mellan Västerkolsta och triangeln utredas. Både väg E14 och järnvägen är betjänta av att ha en lägre linje när de böjer ut över Sundsvalls dalgång och korsas denna. Bl.a. för att få en god väg- respektive järnvägsteknisk standard och för att bankarna och intrånget över dalgången då kan göras mindre, men även västerut där vilt passerar inklusive runt bäckmiljöer.
- För att åstadkomma en lägre linje i landskapet över dalen bör möjligheten att sänka Mittbanans och väg E14:s läge från Västerkolsta och österut studeras.

Anslutning mot Bergsgatan:

- Trafikverkets mål att tillskapa en attraktiv anslutning till Timmervägen är viktigt. Då kan trafiksituationen på Bergsgatan förbättras och medföra förbättrad

luftkvalitet och minskat buller längs vägen. Utformning av anslutningen enligt alternativen redovisade i figur 5.3:5 och 5.3:6 bedöms vara lämpligast för målet.

Passage av Selångersån:

- De öst-västliga stråken längs åns stränder och i ån är mycket viktiga för friluftsliv, djurliv och lokala transporter till fots och med cykel. Idag finns dock stora begränsningar i framkomligheten på grund av den korsande Ådalsbanan och Timmervägen som passerar på mycket smala stigar inrymda mellan vatten och brofundament. Ådalsbanan och Timmervägen sträcker sig över stora delar av dalgången och utgör svåra barriärer för öst-västliga rörelser. Den omlagda fyrfältsvägen blir ytterligare en barriär.
- Barriärverkan kommer förstärkas då det nya triangelspåret ska ledas över dalgången och nya Ådalsbanan förläggs i ett högre läge än idag för att få en bättre standard. Detta ställer mycket stora krav på att de få passager som blir kvar i dalgången ges en utformning som tillgodoser behoven av rörelser i öst-västlig riktning. Passagen bör ske på en väl tilltagen landbro som tillåter rörelser såväl norr som söder om ån och ger utrymme för naturfunktionerna i årummet och dess närmiljö.
- Om liknande hänsyn tas i de angränsande projekten triangelspåret och nya Ådalsbanan kan stråket längs ån framgent återfå en tillfredsställande utformning och förstärkas kraftigt jämfört med dagens läge. Detta skulle innebära att viktiga förbättringar säkras för framtiden för gång-/cykeltrafik, rekreations- och friluftsliv och förutsättningarna för djurlivet inom riksintresset. I den intilliggande Selångerfjärden skulle förutsättningarna för fågelliv förbättras betydligt om alla passager längs ån vidgas.
- Då Selångersån idag endast kan passerar utmed befintlig bro för Ådalsbanan av gång- och cykeltrafikanter är det viktigt att se över vilka behov av nord-sydliga passager som finns för dessa och om passage kan samlokaliseras med vägbron i detta projekt eller i angränsande projekt.
- Utredningen bör redovisa konsekvenserna av den kumulativa barriärverkan som befintlig och kommande infrastrukturutbyggnad tillsammans skapar och på vilka sätt denna kan motverkas genom utformningen såväl i detta som i de angränsande infrastrukturprojekten tillsammans.

Passage av vattendrag:

- Påverkan på bäckar i utredningsområdet behöver beskrivas för vägdagvatten och bäckarnas funktion som vandringsleder för vatten- och landlevande organismer. Där det är möjligt bör luftiga passager anordnas för djurliv utmed bäckarna där de passerar vägen. Risker med farligt gods ur miljö- och hälsosynpunkt måste belysas.

Korsande gång- och cykelvägar och vilt:

- Då utbyggnaden till fyrfältsväg med mittbarriär innebär en total barriär för korsande gång- och cykeltrafikanter bör planskilda passager anordnas för dessa.
- Identifiering av större vilts vandringar är viktigt för att utreda om passager i form av ekodukter måste anordnas utöver luftiga bäckpassager.

Gång- och cykelväg:

- Det är mycket positivt att projektet medverkar till förbättrade förutsättningar för gång- och cykeltrafikanter.
- Anordnande av gång- och cykelväg (gc-väg) föreslås ske antingen genom att en ny gc-väg anläggs eller att befintlig E 14 nyttjas vid nybyggnad i nytt läge. Då nya E 14 kommer vara vältrafikerad med trafik i hög hastighet bör lösningar för gc-vägen övervägas som är väl skilda från fyrfältsvägen, helst i ett helt eget läge. Detta för att minimera risken för att gc-trafikanterna störs av strålkastare, uppkastade regn- och snöstänk, väghållning och buller.

Mittbanan:

- Där linjen för Mittbanan går nära väg E14 bör möjligheterna till framtida linjerätning på Mittbanan beaktas när linjen för E14 studeras. Vid Österkolsta bör en omläggning av järnvägen i samband med föreliggande åtgärder studeras för att möjliggöra samordnad terrassering och nyttjande av höjdstöd i landskapet (se mer under samordning med triangelspår).

Kollektivtrafik

- Det är viktigt att belysa utveckling av kollektivtrafiken med den förestående utbyggnaden. Utredningen bör redovisa förslag på hur pendlarparkeringar längst sträckan kan anordnas för både bil och cykel.

Kulturmiljö:

- I Västerkolsta och Österkolsta ligger omfattande kulturbebyggelse som ingår i riksintresse för kulturmiljö samt i kommunens kulturmiljöinventering från 1999.

Bebyggelsen består av äldre jordbruksmiljöer och större bondgårdar med omgivande jordbrukslandskap. Denna rika bondebebyggelse har sina rötter i samma expansiva epok som Stenstaden tillblivelse under slutet av 1800-talet. I området kan tydliga bystrukturer läsas i form av äldre gravhögar och gårdar vilket förstärker förståelsen för landskapets ålder och har stor betydelse för landskapsupplevelsen.

Varsamhet och hänsyn bör tas till dessa värden vid val av ombyggnadsalternativ. Fornlämning finns registrerad i området vilken påverkas direkt av förslaget. Undersökning av dem bör utföras och bedömning göras av Murberget Läns museet Västernorrland

Friluftslivet:

- Delar av området som är inritat för vägdragning i Töva omfattar del av skidstadion som ligger i Töva. Anläggningen är föreningsdriven men får bidrag från kommunen och har stor betydelse för skidåkning och friluftslivet. Samverkan med föreningen är viktig.

I övrigt har dragningen liten påverkan på det rörliga friluftslivet.

Trafikverkets kommentarer

Buller:

- En bullerutredning kommer att göras enligt gällande riktlinjer där hänsyn kommer att tas till buller från både vägtrafiken i området liksom järnvägstrafiken. Vägbuller och järnvägsbuller har olika karaktär, där ekvivalentnivån är intressantast för det förstnämnda och maxnivåerna för det senare. Åtgärder på fastigheter där riktvärden överskrids kommer att utredas.
- I det fall nybyggnation är aktuell kommer bullerstörning att utredas för friluftsområden i enlighet med Trafikverkets riktlinjer. I dessa definieras friluftsområden som områden i översiktsplan för det rörliga friluftslivet eller andra områden som nyttjas mer frekvent för friluftsliv där naturupplevelsen är en viktig faktor och där låg bullernivå utgör en särskild kvalitet. Bakgrundsnivån i området är låg och inga andra störande aktiviteter förekommer.

Landskapsanpassning:

- Inpassningen av den framtida väglinjen i landskapet kommer att göras utifrån bland annat landskapsbild, men också exempelvis trafiksäkerhet, massbalans och bullerutbredning. Där kan vara möjligt att förlägga de två körbanorna i olika nivåer på delar av sträckan. Samtidigt innebär det större intrång på berörda fastigheter. Detta kommer att studeras i den fortsatta projekteringen.
- Vi studerar två alternativa lägen för framtida E14, ett i samma som befintlig E14 och ett strax söder om detsamma. Om den nya vägen byggs i samma läge som befintlig kommer det med största sannolikhet också behövas en ny parallellväg, dels för att hantera trafiken under byggtiden, dels som en framtida väg för målpunkter utmed sträckan, för gång- och cykeltrafik och som omledningsväg vid exempelvis olyckor eller större vägarbeten. Det gör att det blir stora intrång på berörda fastigheter oavsett val av alternativ. En framtida E14 i nytt läge kommer att placeras så nära befintlig väg som möjligt, för att minimera markintrång och impedimentmark mellan vägarna. Då kommer den befintliga vägen att nyttjas för gång- och cykeltrafik, omledning mm.
- Förutom vid anslutningen till Timmervägen, där tre principiellt olika alternativ studeras, kommer vägen, oavsett val av alternativ linje, att ligga på södra sidan om dagens järnväg och därför inte direkt påverka kulturbygden norr om dagens E14. Vid anslutningen till Timmervägen kan det bli aktuellt med en sträckning som passerar under E14, men i samtliga alternativ kommer vägen att vara tillbaka i befintligt läge senast vid korsningen med ett framtida triangelspår, vilket gör att det inte blir någon ytterligare påverkan norr om detta.
- Eftersom Timmervägen även i framtiden i samtliga alternativ som studeras kommer att passera Selångersån i befintligt läge och dagens bro är i gott skick planeras det inte att bygga någon ny bro.

Samordning med triangelspåret i Bergsåker:

- Projekteringen av nytt triangelspår och ny E14 med sin anslutning mot Timmervägen sker i nära samordning, bland annat inom de områden som omnämns i kommunens yttrande. De geometriska förutsättningarna på platsen är

mycket begränsande för järnvägen, men också för vägen. Dock blir järnvägens geometri styrande vilket gör att väglösningen måste anpassas mot denna, samtidigt som anslutande vägar också måste anpassas efter den framtida väglösningen.

- Hur gång- och cykeltrafiken längs Timmervägen och över Selångersån i framtiden ska hanteras har ännu inte studerats. I den mån som vägplanen kommer att beröra Timmervägen kommer det att göras vid utformande av planförslaget.
- Om E14 förläggs i en sträckning under Mittbanan för att ansluta till Timmervägen vid triangelspåret kommer E14 att gå i stora skärningar söder om Mittbanan, vilket kommer att reducera bullerutbredningen från vägen.
- De geometriska begränsningarna på platsen medför också begränsningar i vägens standard. Exempelvis medför en ny anslutning mellan E14 och Timmervägen under Mittbanan ganska kraftiga lutningar för att ta upp höjdskillnaderna, likaså kan horisontalradierna bli så pass små att hastigheten måste begränsas till 60 km/tim.
- Avgränsningen av projektet Triangelspår Bergsåker innebär inga förändringar av Mittbanans läge i plan eller profil. I E14-projektet utgår vi därför från att Mittbanan även i framtiden kommer att ha samma linje som idag.
- I kommande skede utreds vilket av de olika alternativa anslutningarna mellan E14 och Timmervägen som samlat ger bäst måluppfyllelse, nollalternativet, befintlig cirkulationsplats, ny cirkulationsplats eller ny trafikplats. Nämnas bör dock att den finansiering som finns för projektet i avtalet mellan Trafikverket och Sundsvalls kommun utgår från befintlig cirkulationsplats.

Passagen av Selångersån:

- Vid projekteringen av den framtida vägen kommer åtgärder för att minska barriäreffekterna att studeras. I dagsläget berör inte något av alternativen bron över Selångersån, varför det inte är aktuellt att bygga en ny bro över ån med bättre passage tvärs vägen invid ån.
- I den fortsatta projekteringen kommer gång-och cykeltrafikens behov att färdas längs Timmervägen i nord/sydlig riktning att studeras i den mån Timmervägen kommer att beröras av vägplanen.
- Då det framtida triangelspåret är en förutsättning i projekteringen av väglösningarna kommer vi att hantera den samlade barriäreffekten och åtgärder för att minska den kommer att samordnas mellan projekten.

Passage av vattendrag:

- Vilka åtgärder som är aktuella vid passage av de olika bäckarna kommer att studeras i varje enskilt fall. Farligt gods kommer också att beskrivas i vägplanens MKB/miljöbeskrivning.

Korsande gång- och cykeltrafik, vilt:

- I den mån det finns behov för gång- och cykeltrafik att korsa ny E14 kommer behovet av planskilda passager utredas. Behovet av viltpassager kommer att studeras och passager att anordnas där det är motiverat och ekonomiskt rimligt.

Gång- och cykelvägar:

- En framtida gång- och cykelväg planeras längs ny E14. Den kommer att vara avskild från E14-trafiken och ledas antingen längs dagens E14 eller längs en ny parallellväg.

Mittbanan:

- På sträckan Timmervägen-Blåberget är terrängen mycket sidlutande. En ny E14 kommer att ligga söder om Mittbanan och längre upp på sluttningen. Det finns därför ingen direkt koppling mellan schaktarbetena för vägen och en eventuell ombyggnad av Mittbanan utmed sträckan.

Kollektivtrafik:

- Ett av projektmålen är att förbättra förutsättningarna för kollektivtrafiken. Detta görs främst genom att förbättra framkomligheten under rusningstid genom att en ny fyrfältsväg byggs. Även kollektivkörväg kan bli aktuella vid korsningen med Timmervägen. Utmed sträckan Timmervägen-Blåberget ser vi dock inga naturliga platser för pendelparkeringar, men det kan mycket väl vara lämpligt längre västerut.

Kulturmiljö:

- En ny E14 mellan Timmervägen och Blåberget ligger i sin helhet söder om Mittbanan/framtida triangelspår i Bergsåker. Det gör att vägen inte kommer att innebära något direkt intrång på jordbrukslandskapet norr om järnvägen. Som underlag för bedömning av vilken påverkan som kan uppkomma och behov av anpassningar och skyddsåtgärder har en kulturarvsanalys upprättats.

Friluftslivet:

- Intrång på skidstadion i Töva kommer att i möjligaste mån undvikas. Trafikverket kommer att samråda med idrottsföreningen Strategen om de åtgärder som kommer att föreslås.

Yttrande E14 Timmervägen-Blåberget/Töva

Medelpads Räddningstjänstförbund

Samrådstyp

Möte

Skrivelse

Remiss

Annat: <Ange
typ>

Samrådsinbjudan

Brev

Annons

Webb

Annat: <Ange
typ>

Datum

2015-11-07

Diarienummer

TRV 2015/77249

Sammanfattning av yttrandet/synpunkterna

En viktig aspekt i planeringen är anslutningen mot befintliga Timmervägen till följd av Sundsvalls kommuns förslag till att styra farligt gods flöden förbi centralorten – d.v.s. ett förbud mot genomfartstrafik med farligt gods genom centrala Sundsvall.

Här kommer det krävas trafiksäkerhetshöjande åtgärder för Timmervägen, förslaget med fyrfilig väg E14 västerut mot Blåberget/Töva anser räddningstjänsten vara positivt för förbudsförslaget.

Trafikverkets kommentarer

Framförda synpunkter att beaktas i den fortsatta projekteringen.

Yttrande angående samrådsunderlag för ombyggnad av väg E14, delen väg 86/Timmervägen, Blåberget/Töva i Sundsvalls kommun, Västernorrlands län.

Lokalpolisområde Sundsvall

Samrådstyp

Möte

Skrivelse

Remiss

Annat: <Ange
typ>

Samrådsinbjudan

Brev

Annons

Webb

Annat: <Ange
typ>

Datum

2015-11-12

Diarienummer

TRV 2015/77249

Sammanfattning av yttrandet/synpunkterna

Lokalpolisområde Sundsvall har ej någon erinran gällande ovan samrådsunderlag för ombyggnad av väg E14.

Trafikverkets kommentarer

Samrådsremiss för ombyggnad av E14 väg 86, Timmervägen – Blåberget, Töva, Sundsvalls kommun, Västernorrlands län

Skogsstyrelsen

Samrådstyp

Möte

Skrivelse

Remiss

Annat: <Ange typ>

Samrådsinbjudan

Brev

Annons

Webb

Annat: <Ange typ>

Datum

2015-11-13

Diarienummer

TRV 2015/77249

Sammanfattning av yttrandet/synpunkterna

Åtgärder som berör kulturlämningar bör om möjligt utföras så att skador undviks.

Trafikverkets kommentarer

Framförda synpunkter att beaktas i den fortsatta projekteringen.

Yttrande över samrådsunderlag för E14 Timmervägen-Blåberget/Töva, Sundsvalls kommun

Länsstyrelsen Västernorrland

Samrådstyp

Möte

Skrivelse

Remiss

Annat: <Ange typ>

Samrådsinbjudan

Brev

Annons

Webb

Annat: <Ange typ>

Datum

2015-11-16

Diarienummer

TRV 2015/77249

Sammanfattning av yttrandet/synpunkterna

- Länsstyrelsen bedömer att samtliga planerade alternativ för utbyggnad av E14 samt anslutning till Timmervägen/Bergsgatan är genomförbara
- Frågor av stor vikt i fortsatt planering av projektet är att hitta fungerande lösningar för kopplingar och anslutningar till befintliga verksamheter och bostäder i området samt utvecklingen av gång- och cykelstråk.
- Förutom anslutningsvägar kan också möjligheten till att skapa mervärden för befintliga målpunkter i området övervägas.
- Om något av alternativen innehåller åtgärder och förbättringar kopplat till Timmervägen bör detta framkomma av samrådsunderlaget, samt åtgärdernas

eventuella konsekvenser och effekter i området.

- De sammanlagda konsekvenserna under byggtiden är också en fråga som bör beaktas ytterligare inför valet av åtgärder.
- Beskrivningen av områdets fornlämningsbild är mycket kortfattad och bör ges tydligare redogörelse i samrådsunderlaget. På sidan 22 har det också skett en förskjutning i kartan, fornlämningarna är placerade ca 120 meter längre söderut än vad de borde enligt fornlämningsregistret. Detta får betydelse för vilka fornlämningar som berörs, eller inte berörs, av det angivna utredningsområdet. En jämförelse måste göras mellan ett korrekt fornlämningskikt och listan över berörda fornlämningar.
- Utredningsområdet berör Selånger som är av riksintresse för kulturmiljö. Riksintressets värden, samt kommande åtgärders eventuella påverkan på dessa, bör beskrivas ytterligare i samrådsunderlaget.
- Av samrådsunderlaget framgår att vissa åtgärder kan komma att innebära en betydande förändring av landskapsbild. I kommande planering bör olika åtgärder studeras med särskild hänsyn till områdets landskapskaraktär samt människors möjligheter att använda och uppleva området. Detta gäller i synnerhet vid E14:s anslutning mot Timmervägen och Bergsgatan.
- I kommande planeringsskede behöver mer detaljerade underlag avseende hantering av dagvatten samt risker kopplade till översvämningar i Selångersån tas fram. Dessa bör också kopplas till förväntade effekter av klimatförändringar.
- För att beskriva den totala bullersituationen för de närboende behöver samtliga bullerkällor utredas.
- Tillkommande buller under byggtiden bör också beräknas.
- Enligt databasen för förorenade områden, EBH-stödet, finns sammanlagt sju områden som direkt eller indirekt kan beröras av utredningsområdet. En sammanställning av de områden som framkommit av sökningar i EBH-stödet biläggs detta yttrande.
- Utbyggnaden och omdragningen av E14 kommer att ske i direkt närhet till planerat triangelspår i Bergsåker, och det är viktigt att de sammanlagda effekterna av projekten avseende störningar och påverkan på exempelvis naturvärden, landskapsbild och boende i närområdet klargörs.
- Projektet bör också samordnas med projektet funktionella mittstråket, där man avser att utreda en ny järnvägssträckning av Mittbanan mellan Sundsvall och Stöde.

Trafikverkets kommentarer

I den fortsatta projekteringen kommer konsekvenser och effekter av alternativa anslutningar mot Timmervägen och Bergsgatan att utredas. Parallellt med detta projekt studerar Trafikverket också vilka åtgärder som kan komma att krävas på Timmervägen till följd av planerad omläggning av E14 dit i stället för via Bergsgatan.

Beskrivning av berörda fornlämningar och påverkan på berört riksintresseområde kulturmiljö har kompletterats i samrådsunderlaget. Den felaktiga fornlämningskartan har rättats.

Som länsstyrelsen påtalar kan anslutningen E14/Timmervägen innebära stor påverkan på landskapsbild, beroende på val av alternativ. Detta är en av de faktorer som värderas in

vid val av alternativ. I den fortsatta projekteringen kommer åtgärder för att minska barriäreffekterna att studeras och inarbetas.

Dagvattenhanteringen kommer att studeras i den fortsatta projekteringen. Inte minst är detta viktigt för de alternativ vid anslutningen E14/Timmervägen som medför stora skärningar för E14, men också utmed sträckan till Blåberget.

En bullerutredning kommer att upprättas enligt gällande riktlinjer. Både buller från statliga vägar och järnvägar kommer att beaktas. Det torde inte finnas några verksamheter med bullervillkor i tillstånd enligt 9 kap miljöbalken i anslutning till lokaliseringsområdet och det bedöms därmed inte bli aktuellt att utreda sådana bullerkällor.

Buller under byggskedet kommer att redovisas översiktligt i vägplanen. En mer detaljerad utredning av byggbuller kräver underlag avseende arbetsmetoder och tidsplanering som inte finns förrän anläggningen har detaljprojekterats och entreprenör har upphandlats.

För detta projekt är triangelspåret i Bergsåker en förutsättning. Det kommer därför att vara en del av de beskrivningar av effekter och konsekvenser som kommer att göras inom projektet. Projekteringen av de två projekten samordnas så att respektive projekts åtgärder inarbetas i varandra.

Möjligheten till eventuellt kommande justeringar av järnvägen i samband med utredning av Mittbanan mellan Sundsvall och Stöde (inom ramen för funktionella mittstråket) kommer att vägas in tillsammans med övriga aspekter i samband med optimering av väglinjen.

I övrigt kommer framförda synpunkter att beaktas i den fortsatta projekteringen.

Remissvar avseende Samrådsremiss

MittSverige Vatten AB

Samrådstyp	Samrådsinbjudan	Datum	Diarienummer
<input type="checkbox"/> Möte	<input checked="" type="checkbox"/> Brev	2015-11-16	TRV 2015/77249
<input type="checkbox"/> Skrivelse	<input type="checkbox"/> Annons		
<input checked="" type="checkbox"/> Remiss	<input type="checkbox"/> Webb		
<input type="checkbox"/> Annat: <Ange typ>	<input type="checkbox"/> Annat: <Ange typ>		

Sammanfattning av yttrandet/synpunkterna

Befintliga ledningar:

1. Inom utredningsområdet finns befintliga VA-ledningar. Detta måste beaktas vid framtida utformning av områdena i anslutning till vägområdet. Vi önskar att komplettering av information gällande utformning och höjdsättning för att bättre kunna analysera hur planen påverkar våra ledningar.

2. Vi vill godkänna de eventuella ledningsåtgärder som kommer att vidtas innan omläggning kan ske. Vid en ledningsflytt bekostas det av Trafikverket.

Dagvattenavledning:

3. Det är viktigt att man planerar markhöjder och ytor så att man kan ta hand om dagvatten på ett långsiktigt hållbart sätt. Det är viktigt att utforma hållbara lösningar för de vattendrag som passerar och i största utsträckning efterlikna naturliga system enligt Sundsvalls dagvattenstrategi.

Trafikverkets kommentarer

Befintliga ledningar:

- Då projekteringen ännu är i ett tidigt skede kan påverkan på befintliga ledningar ännu inte bedömas. Vid den fortsatta projekteringen kommer ytterligare samråd att behövas angående eventuell påverkan och vilka åtgärder som kan behöva vidtas. Vem som bekostar eventuell ledningsflytt beror på om ledningen ligger inom befintligt vägområde eller inte.

Dagvattenavledning:

- I den fortsatta projekteringen kommer omhändertagande av dagvatten att studeras och åtgärder att inarbetas i vägplanen.

Fortsatt samråd kommer att ske i samband med den fortsatta projekteringen.

Remissvar ombyggnad av E14 deken väg 86

Lantbrukarnas Riksförbund

Samrådstyp	Samrådsinbjudan	Datum	Diarienummer
<input type="checkbox"/> Möte	<input checked="" type="checkbox"/> Brev	2015-11-16	TRV 2015/77249
<input type="checkbox"/> Skrivelse	<input type="checkbox"/> Annons		
<input checked="" type="checkbox"/> Remiss	<input type="checkbox"/> Webb		
<input type="checkbox"/> Annat: <Ange typ>	<input type="checkbox"/> Annat: <Ange typ>		

Sammanfattning av yttrandet/synpunkterna

1. Anslutningsvägarna måste ta hänsyn till att jord- och skogsbruksmaskiner är långsamma och påfartsvägar bör av den anledningen vara tvåfiliga, alternativt att påkörningsfiler anläggs för att uppnå en för alla säker trafikmiljö.
2. Korsningen vid Blåbergets avfallsanläggning är hårt trafikerad. De flesta fordon med ärende till Blåberget kommer att göra en vänstersväng. Även om en avfartsfil anläggs bör möjligheten till en planfri korsning noga övervägas.
3. Trafiken till avfallsanläggningen är tidvis så intensiv att det bildas kö för vänstersvängande fordon. Vid en planfri korsning undanröjs säkerhetsrisken med

trafikens farligaste manöver.

4. Jord- och skogsbruk är enligt 3 kap. 4 § MB av nationell betydelse. Brukningsbar jordbruksmark får tas i anspråk för annan användning endast om den behövs för att tillgodose väsentliga samhällsintressen och om detta behov inte kan tillgodoses på ett från allmän synpunkt tillfredsställande sätt genom att ta annan mark i anspråk.
5. Skogsmark som har betydelse för skogsnäringen ska så långt som möjligt skyddas mot åtgärder som kan försvåra rationellt skogsbruk.
6. Området kring Selångersfjärden och västerut är av länsstyrelsen utpekad som ett bevarandevärdt odlingslandskap.

Trafikverkets kommentarer

Framförda synpunkter att beaktas i den fortsatta projekteringen. För anslutningen mot Blåbergets avfallsanläggning utreds en trafikplats med planskildhet.

Yttrande till samrådsremiss för ombyggnaden av E14 delen väg 86/ Timmervägen – Blåberget/Töva i Sundsvalls kommun, Västernorrlands län

Sveriges Åkeriföretag Norr, Sundfrakt

Samrådstyp	Samrådsinbjudan	Datum	Diarienummer
<input type="checkbox"/> Möte	<input checked="" type="checkbox"/> Brev	2015-11-13	TRV 2015/77249
<input type="checkbox"/> Skrivelse	<input type="checkbox"/> Annons		
<input checked="" type="checkbox"/> Remiss	<input type="checkbox"/> Webb		
<input type="checkbox"/> Annat: <Ange typ>	<input type="checkbox"/> Annat: <Ange typ>		

Sammanfattning av yttrandet/synpunkterna

1. Vi förordar att det blir en korsning kombinerad både för Blåberget och Töva, placerad vid Blåberget. Den korsning som idag finns vid Töva är undermålig och svår att komma ut från, vilket skapar trafikfarliga situationer, i synnerhet för de trafikanter som kommer från "Matforshället" in mot Sundsvall. Helst skulle vi se en planfri korsning vid Blåberget med tydliga på- och avfarter, för att öka trafiksäkerheten ytterligare.
2. Vi ser positivt på att försöka särskilja gång- och cykeltrafik från den motoriserade trafiken för att öka samtliga trafikanters säkerhet och förbättra framkomligheten.
3. Vi anser att i samband med denna upprustning längst E14 måste man även vidta åtgärder längst Timmervägen och då främst vid Birsta för att få en fungerande trafikinfrastruktur.
4. År 2012 var lastbilar inblandade i 18% av dödolyckorna på väg. Därför är det viktigt att vägarna utformas så det finns utrymme för tung trafik att färdas på ett smidigt och trafiksäkert sätt utan onödiga stopp och/eller skarpa kurvor som ökar riskerna för olyckor samt ökar miljöbelastningen och skapar ett onödigt slitage på fordonen.
5. För att ha ett fungerande och levande näringsliv och handel förutsätts att nyttotrafik kan komma fram till avnämarna. Utifrån vårt perspektiv så förespråkar vi lösningen enligt figur 5.3:2 eller 5.3:3 på sid 27 i samrådsunderlaget. Korsningen Timmervägen-Bergsgatan bör sammanlänkas enligt förslagna lösningen 5.3:5 eller

5.3:6 på sid 27 i samrådsunderlaget. Dock är det viktigt att tänka på och ta hänsyn till eventuella höjdskillnader och att man inte konstruerar för branta och för snäva på- och avfarter och cirkulationsplatser bör vara väl tilltagna och vara genomtänka för tung trafik. Idag behöver det ibland "genas" över mittdelen i rondellen, då de är för snålt tilltagna samt har en fel dosering som riskerar att ekipage välter.

Trafikverkets kommentarer

Synpunkterna kommer att beaktas i den fortsatta projekteringen. Vid Blåberget utreds en trafikplats med planskildhet. En översyn av möjliga åtgärder längs Timmervägen fram till Birsta pågår parallellt med detta projekt. Vid utformningen av korsningar och cirkulationsplatser tas hänsyn också till den tunga trafikens förutsättningar. Analyser av korsningskurvor kommer att göras och i cirkulationsplatser kan "smitfiler" anläggas så att trafiken mellan angränsande ben inte behöver in i cirkulationen och tappa fart. Detta kan bli särskilt viktigt vid exempelvis anslutningen E14/Timmervägen där höjdskillnaden är stor och lutningarna kan bli kraftiga beroende på val av lösning.

Arbetsmöte samrådsunderlag Bergsåker triangelspår, Maland och Tunnadalsspåret samt E14 Timmervägen – Blåberget/Töva
Länsstyrelsen Härnösand

Samrådstyp <input checked="" type="checkbox"/> Möte <input type="checkbox"/> Skrivelse <input type="checkbox"/> Remiss <input type="checkbox"/> Annat: <Ange typ>	Samrådsinbjudan <input type="checkbox"/> Brev <input type="checkbox"/> Annons <input type="checkbox"/> Webb <input type="checkbox"/> Annat: <Ange typ>	Datum 2016-01-27	Diarienummer TRV 2015/77249
---	--	---------------------	--------------------------------

Sammanfattning av yttrandet/synpunkterna

För delsträcka 1 Timmervägen – Blåberget kommer ingen lokaliseringsutredning att göras som tidigare sagts. Detta pga. att det bara finns en alternativ vägkorridor. Istället tas en samrådshandling fram för val av utformning skickas på samråd i mars. Utredningen omfattar olika utformning av anslutningen till Timmervägen, utformning av anslutningen vid Blåberget samt 2+2 väg antingen i ny lokalisering strax söder om befintlig väg alternativt ombyggnad av befintlig väg till 2+2.

Yttrande över samrådshandling, underlag för val av utformning, E14 Timmervägen-Blåberget/Töva, Sundsvalls kommun
Post- och telestyrelsen

Samrådstyp <input type="checkbox"/> Möte <input checked="" type="checkbox"/> Skrivelse <input type="checkbox"/> Remiss <input type="checkbox"/> Annat: <Ange typ>	Samrådsinbjudan <input type="checkbox"/> Brev <input type="checkbox"/> Annons <input type="checkbox"/> Webb <input type="checkbox"/> Annat: <Ange typ>	Datum 2016-03-16	Diarienummer TRV 2015/77249
---	--	---------------------	--------------------------------

Sammanfattning av yttrandet/synpunkterna

I oktober 2011 presenterade regeringen sin digitala agenda för Sverige och under 2009 presenterade en Bredbandsstrategi. Den digitala agendan har som övergripande mål att

Sverige ska bli bäst i världen på utnyttja digitaliseringens möjligheter, målet för Bredbandsstrategin är att 90 % av befolkningen bör ha tillgång till 100 Mbit/s.

En väl fungerande och utbyggd it-infrastruktur skapar goda förutsättningar för bl.a. näringsutveckling, sysselsättning, forskning och innovationer, miljö etc. Med avseende på detta anser Post- och telestyrelsen att it-infrastrukturen måste in i samhällsplaneringsprocessen, både på regional nivå och på kommunal nivå. Plan- och bygglagen från maj 2011 stärker detta.

Post- och telestyrelsen har inte tillgång till detaljerad information om hur operatörer och andra ledningsägare utformar sina nät, utan hänvisar till de operatörer och ledningsägare som blir berörda inom aktuellt område. PTS anser att i detta projekt är det lämpligt att ta kontakt med Telia Sonera, Skanova, Tele2, Telenor, Tre, NET 1 samt Teracom.

PTS har i tidigare skrivelse (med hemlig bilaga 2012-01-23 dnr: 03-16005) till respektive länsstyrelse lämnat uppgifter om teleanläggningar som är att anse som riksintressen i enlighet 3 kap 8 § miljöbalken och 2 § p. 9 förordningen (1998:896) om hushållning med mark- och vattenområden m.m.

Trafikverkets kommentarer

Trafikverket noterar Post- och telestyrelsens yttrande. Samråd kommer genomföras med berörda ledningsägare.

Yttrande över samrådshandling, underlag för val av utformning, E14 Timmervägen-Blåberget/Töva, Sundsvalls kommun

Sveriges Geologiska Undersökning, SGU

Samrådstyp	Samrådsinbjudan	Datum	Diarienummer
<input type="checkbox"/> Möte	<input type="checkbox"/> Brev	2016-03-16	TRV 2015/77249
<input checked="" type="checkbox"/> Skrivelse	<input type="checkbox"/> Annons		
<input type="checkbox"/> Remiss	<input type="checkbox"/> Webb		
<input type="checkbox"/> Annat: <Ange typ>	<input type="checkbox"/> Annat: <Ange typ>		

Sammanfattning av yttrandet/synpunkterna

Trafikverket har lyckats bra med att redovisa de yttligare jordartsförhållandena i området. Det saknas dock en mer djupgående information som kan påverka planläggning av kommande schaktarbeten.

I handlingen redovisas ett mindre antal geotekniska undersökningar. SGU har ett antal lagerföljder i sina databaser.

Vidare redovisas väldigt lite om befintliga brunnar och deras placering i närheten av vägen. Information om brunnar i området går att se i SGU:s brunnsarkiv, dock kan det behövas kompletteringar i fält. SGU anser att Trafikverket bör inventera samtliga brunnar i vägens närområde för att undvika oönskad påverkan vid entreprenaden.

De byggtekniska skillnaderna mellan de olika alternativen skiljer sig inte på ett anmärkningsvärt sätt. SGU avstår att ta ställning till dessa. Sannolikt är de trafiktekniska skillnaderna av större betydelse.

Referens ska finnas med för jordkartan på sidan 29 i samrådshandlingen.

Trafikverkets kommentarer

När projekteringsarbetet fortskrider kommer ytterligare markundersökningar att göras för att identifiera de geotekniska förutsättningarna och dimensionera eventuella förstärkningsåtgärder. Trafikverket har påbörjat arbetet med att inventera befintliga brunnar i vägens närhet, det görs bl.a. genom SGUs brunnarkiv samt genom att utskick till fastighetsägare i närområdet. Referens för jordkarta kompletteras efter revidering av handlingen.

Yttrande över samrådshandling, underlag för val av utformning, E14 Timmervägen-Blåberget/Töva, Sundsvalls kommun

Havs- och vattenmyndigheten

Samrådstyp <input type="checkbox"/> Möte <input checked="" type="checkbox"/> Skrivelse <input type="checkbox"/> Remiss <input type="checkbox"/> Annat: <Ange typ>	Samrådsinbjudan <input type="checkbox"/> Brev <input type="checkbox"/> Annons <input type="checkbox"/> Webb <input type="checkbox"/> Annat: <Ange typ>	Datum 2016-03-23	Diarienummer TRV 2015/77249
---	--	---------------------	--------------------------------

Sammanfattning av yttrandet/synpunkterna

Myndigheten avstår från att lämna synpunkter på underlaget.

Trafikverkets kommentarer

Trafikverket noterar.

Yttrande - Val av utformning E14, Timmervägen – Blåberget/Töva, Sundsvalls kommun
Transportstyrelsen

Samrådstyp <input type="checkbox"/> Möte <input type="checkbox"/> Skrivelse <input type="checkbox"/> Remiss <input checked="" type="checkbox"/> Annat: Yttrande	Samrådsinbjudan <input type="checkbox"/> Brev <input type="checkbox"/> Annons <input type="checkbox"/> Webb <input type="checkbox"/> Annat: <Ange typ>	Datum 2016-03-29	Diarienummer TRV 2015/77249
---	--	---------------------	--------------------------------

Sammanfattning av yttrandet/synpunkterna

Det aktuella vägobjektet ingår i TEN-T-vägnätet och omfattas av bestämmelserna i vägsäkerhetslagen som bland annat krävställer att en trafiksäkerhetsanalys och trafiksäkerhetsgranskningar ska utföras.

Transportstyrelsen avstår från att lämna ytterligare synpunkter

Trafikverkets kommentarer

För det aktuella objektet kommer en trafiksäkerhetsanalys att tas fram och trafiksäkerhetsgranskningar att göras enligt gällande lagstiftning.

Yttrande över samrådshandling, underlag för val av utformning, E14 Timmervägen-Blåberget/Töva, Sundsvalls kommun Motormännen Sundsvall			
Samrådstyp <input type="checkbox"/> Möte <input type="checkbox"/> Skrivelse <input type="checkbox"/> Remiss <input type="checkbox"/> Annat: <Ange typ>	Samrådsinbjudan <input type="checkbox"/> Brev <input type="checkbox"/> Annons <input type="checkbox"/> Webb <input type="checkbox"/> Annat: <Ange typ>	Datum 2016-04-01	Diarienummer TRV 2015/77249
<p>Sammanfattning av yttrandet/synpunkterna Motormännen (Sundsvall) har tagit ställning till de olika alternativen som presenteras i samrådshandlingen. Det bästa förslaget anses vara förslaget om ombyggnad av befintlig väg med fyra körfält mellan riksväg 86/Timmervägen och Blåberget med anslutning till befintlig cirkulationsplats vid Timmervägen.</p> <p>Vid Blåberget föreslås en trafikplats.</p>			
<p>Trafikverkets kommentarer Trafikverket noterar Motormännens yttrande.</p>			

Yttrande över samrådshandling, underlag för val av utformning, E14 Timmervägen-Blåberget/Töva, Sundsvalls kommun Naturvårdsverket			
Samrådstyp <input type="checkbox"/> Möte <input type="checkbox"/> Skrivelse <input type="checkbox"/> Remiss <input checked="" type="checkbox"/> Annat: E-post	Samrådsinbjudan <input type="checkbox"/> Brev <input type="checkbox"/> Annons <input type="checkbox"/> Webb <input type="checkbox"/> Annat: <Ange typ>	Datum 2016-04-11	Diarienummer TRV 2015/77249
<p>Sammanfattning av yttrandet/synpunkterna Naturvårdsverket har tagit del av handlingarna i rubricerat ärende och meddelar nu att vi avstår från att lämna ett yttrande.</p>			
<p>Trafikverkets kommentarer Trafikverket noterar Naturvårdsverkets yttrande.</p>			

Yttrande över samrådshandling, underlag för val av utformning, E14 Timmervägen-Blåberget/Töva, Sundsvalls kommun Jijnjevaerie sameby			
Samrådstyp <input type="checkbox"/> Möte <input type="checkbox"/> Skrivelse <input type="checkbox"/> Remiss <input checked="" type="checkbox"/> Annat: E-post	Samrådsinbjudan <input type="checkbox"/> Brev <input type="checkbox"/> Annons <input type="checkbox"/> Webb <input type="checkbox"/> Annat: <Ange typ>	Datum 2016-04-12	Diarienummer TRV 2015/77249
<p>Sammanfattning av yttrandet/synpunkterna</p>			

Jijnjevaerie sameby har inget att erinra mot projektet ovan.

Trafikverkets kommentarer

Trafikverket noterar Jinjevarerie samebys yttrande.

Yttrande över samrådshandling, underlag för val av utformning, E14 Timmervägen-Blåberget/Töva, Sundsvalls kommun

MittSverige Vatten AB

Samrådstyp <input type="checkbox"/> Möte <input type="checkbox"/> Skrivelse <input checked="" type="checkbox"/> Remiss <input type="checkbox"/> Annat: <Ange typ>	Samrådsinbjudan <input type="checkbox"/> Brev <input type="checkbox"/> Annons <input type="checkbox"/> Webb <input type="checkbox"/> Annat: <Ange typ>	Datum 2016-04-14	Diarienummer TRV 2015/77249
---	--	---------------------	--------------------------------

Sammanfattning av yttrandet/synpunkterna

Inom projektområdet finns det flera va-ledningar, pumpstationer, en tryckstegringsstation, gasledning och huvudledningar.

MittSverige Vatten bedömer att en omfattande ledningssamordning behövs och att flera ledningar och anläggningar kan komma att behöva flyttas för att bereda plats för framtida ny väg.

Trafikverkets kommentarer

Trafikverket kommer att samråda med berörda ledningsägare under den fortsatta projekteringen och ta initiativ till nödvändig ledningssamordning under projektets genomförande.

Yttrande över samrådshandling, underlag för val av utformning, E14 Timmervägen-Blåberget/Töva, Sundsvalls kommun

Statens Energimyndighet

Samrådstyp <input checked="" type="checkbox"/> Möte <input type="checkbox"/> Skrivelse <input type="checkbox"/> Remiss <input type="checkbox"/> Annat: <Ange typ>	Samrådsinbjudan <input type="checkbox"/> Brev <input type="checkbox"/> Annons <input type="checkbox"/> Webb <input type="checkbox"/> Annat: <Ange typ>	Datum 2016-04-18	Diarienummer TRV 2015/77249
---	--	---------------------	--------------------------------

Sammanfattning av yttrandet/synpunkterna

Energimyndigheten har inga specifika synpunkter att redovisa

Trafikverkets kommentarer

Trafikverket noterar Energimyndighetens yttrande.

Yttrande över samrådshandling, underlag för val av utformning, E14 Timmervägen-Blåberget/Töva, Sundsvalls kommun Försvarsmakten			
Samrådstyp <input type="checkbox"/> Möte <input checked="" type="checkbox"/> Skrivelse <input type="checkbox"/> Remiss <input type="checkbox"/> Annat: <Ange typ>	Samrådsinbjudan <input type="checkbox"/> Brev <input type="checkbox"/> Annons <input type="checkbox"/> Webb <input type="checkbox"/> Annat: <Ange typ>	Datum 2016-04-22	Diarienummer TRV 2015/77249
Sammanfattning av yttrandet/synpunkterna Försvarsmakten har inget att erinra i rubricerat ärende.			
Trafikverkets kommentarer Trafikverket noterar Försvarsmaktens yttrande.			

Yttrande över samrådshandling, underlag för val av utformning, E14 Timmervägen-Blåberget/Töva, Sundsvalls kommun E.ON Elnät Sverige AB			
Samrådstyp <input type="checkbox"/> Möte <input type="checkbox"/> Skrivelse <input type="checkbox"/> Remiss <input checked="" type="checkbox"/> Annat: E-post	Samrådsinbjudan <input type="checkbox"/> Brev <input type="checkbox"/> Annons <input type="checkbox"/> Webb <input type="checkbox"/> Annat: <Ange typ>	Datum 2016-04-26	Diarienummer TRV 2015/77249
Sammanfattning av yttrandet/synpunkterna I samrådshandlingen beskrivs att inom området för projektet finns en omfattande teknisk infrastruktur, där E.ON Elnät är en av ledningsägarna. Hur ledningarna berörs får fastställas i kommande samråd, det är extra viktigt att beakta hur regionledningarna påverkas.			
Trafikverkets kommentarer Trafikverket planerar ledningssamordning med samtliga ledningsägare inom projektområdet.			

Yttrande över samrådshandling, underlag för val av utformning, E14 Timmervägen-Blåberget/Töva, Sundsvalls kommun Statens geotekniska institut, SGI			
Samrådstyp <input type="checkbox"/> Möte <input checked="" type="checkbox"/> Skrivelse <input type="checkbox"/> Remiss <input type="checkbox"/> Annat: <Ange typ>	Samrådsinbjudan <input type="checkbox"/> Brev <input type="checkbox"/> Annons <input type="checkbox"/> Webb <input type="checkbox"/> Annat: <Ange typ>	Datum 2016-04-26	Diarienummer TRV 2015/77249
Sammanfattning av yttrandet/synpunkterna Geoteknik, bergteknik och hydrologi: SGI bedömer att översänt underlag ger en god beskrivning av förutsättningarna längs ny			

vägsträcka, vilket vi anser är tillräckligt i detta skede.

De byggnadstekniska förutsättningarna avseende bergteknik och hydrologi är välbeskriva med tanke på vilket skede projektet är i. I den samlade bedömning av de studerade alternativen lyfter Trafikverket fram att intilliggande brunnar och byggnader från de förväntade grundvattensänkningarna kopplade till alternativen bör utredas vidare. SGI delar den bedömningen och menar att grundvattensänkningens influensområde bör redovisas i kommande skeden.

SGI delar även Trafikverkets konstanterande att lämpliga lutningar för troliga bergskärningar bör utredas vidare med avseende på bergkvalitet och sprickors stupning. Vidare vill SGI lyfta fram vikten av att väl undersöka bergtekniska förutsättningar vid planer och projektering av bergskärningar, eftersom det kan komma att påverka både masshanteringen och erforderligt utrymme för skärningen.

Miljögeoteknik:

Trafikverket beskriver i handlingen att de förorenade områdena som finns inom projektområdet kommer beaktas i det fortsatta arbetet, undersökningar ska även utföras gällande tjärasfalt. SGI bedömer att denna beskrivning är tillräckligt i detta skede.

Vidare beskrivs det i handlingen att berget ska undersökas med avseende på t.ex. asbestmineral eller sulfid som kan påverka miljön och arbetsmiljön. SGI lyfter fram att även grundämnen kan förekomma i förhöjda halter i berg. Sprängning kan ge uppgov till förhöjda halter av kväveföreningar i miljön. Rekommendationer är ytterligare utredningar av bergets egenskaper och hur berget ska tas fram.

SGI förutsätter att en strategi tas fram för hur uppkomst av förorening i mark eller vatten i samband med vägbyggnationen ska förhindras och/eller kontrolleras. Förorening kan uppkomma t.ex. genom drivmedelsläckage.

Trafikverkets kommentarer

Trafikverket kommer att beakta lämnade synpunkter i den fortsatta projekteringen.

Yttrande över samrådshandling, underlag för val av utformning, E14 Timmervägen-Blåberget/Töva, Sundsvalls kommun

Din Tur

Samrådstyp	Samrådsinbjudan	Datum	Diarienummer
<input type="checkbox"/> Möte	<input type="checkbox"/> Brev	2016-04-27	TRV 2015/77249
<input type="checkbox"/> Skrivelse	<input type="checkbox"/> Annons		
<input checked="" type="checkbox"/> Remiss	<input type="checkbox"/> Webb		
<input type="checkbox"/> Annat: <Ange typ>	<input type="checkbox"/> Annat: <Ange typ>		

Sammanfattning av yttrandet/synpunkterna

I dagsläget trafikeras sträckan av linje 41 och linje 191. Intentionen är att utöka trafiken på linje 41 från december 2016 för att förbättra möjligheterna till arbetspendling, beslut tas i maj.

De största start- och slutpunkterna på linje 41 är Matfors och Sundsvall, majoriteten av allt resande startar eller slutar i Sundsvall. Cirka 50 % av resandet har start- och slutpunkt i

Sundsvall. Resandet är relativt lågt på mellanliggande befintliga hållplatser men potentialen för nya resenärer och att behålla befintliga måste beaktas. Det kan innebära att hållplatser flyttas, tas bort eller att nya tillkommer.

En attraktiv kollektivtrafik skapas genom bra och relevant turtäthet, kort restid och tillgänglighet till trafiksäkra av och påstigningshållplatser som naturligtvis ska upplevas som trygga. Hållplatserna bör ligga i direkt anslutning till vägen för att minimera restiden.

Det är inte fastställt hur trafikeringen kommer utformas vid en nybyggnation, men troligast kommer bussarna använda E14. Utifrån det valda alternativet behöver det finnas en dialog mellan parterna avseende behovet av hållplatser. Barriäreffekten kommer öka oberoende nybyggnation eller ombyggnation i befintligt läge, det leder till högre krav på passagerarna för att komma till respektive från hållplatserna.

Kollektivtrafikmyndigheten förordar nybyggnad, dels beroende på mindre störning under byggtiden men också omledningsmöjligheten vid olyckor och underhållsarbeten. Nybyggnation är även positiv för eventuell ombyggnad/upprättning av Mittbanan.

Trafikverkets kommentarer

Lämnade synpunkter kommer att beaktas i den fortsatta planeringen/projekteringen. Samråd om hållplatsplacering och utformning kommer att genomföras.

Yttrande över samrådshandling, underlag för val av utformning, E14 Timmervägen-Blåberget/Töva, Sundsvalls kommun
Sveriges Åkeriföretag

Samrådstyp	Samrådsinbjudan	Datum	Diarienummer
<input type="checkbox"/> Möte	<input type="checkbox"/> Brev	2016-04-28	TRV 2015/77249
<input checked="" type="checkbox"/> Skrivelse	<input type="checkbox"/> Annons		
<input type="checkbox"/> Remiss	<input type="checkbox"/> Webb		
<input type="checkbox"/> Annat: <Ange typ>	<input type="checkbox"/> Annat: <Ange typ>		

Sammanfattning av yttrandet/synpunkterna

Sveriges Åkeriföretag Norr tillsammans med Sundfrakt AB står fast vid tidigare kommentarer, daterat 13 november 2015, om den tidigare handlingen.

Vi är positiva till en trafiklösning vid Blåberget och har förståelse varför Töva inte är med i handlingen.

Vi förespråkar nybyggnationsalternativet och ställer oss positiva till att Trafikverket försöker särskilja gång- och cykeltrafik från fordonstrafiken för att öka samtliga trafikanters säkerhet och förbättra framkomligheten. Vidare ser vi positivt på att man verkar för en mötesseparering av motoriserade trafiken.

Vi ställer oss även positiva till alternativet ny cirkulationsplats vid Timmervägen/E14 eller alternativet trafikplats. Det är viktigt att hålla ett helhetsperspektiv för hela sträckan och trafiksituationen kring Sundsvall, t.ex. trafikproblematiken kring handelsområdet Birsta samt frågan Bergsgatan etc.

För den tunga trafiken är goda förhållanden väldigt viktigt och även om god arbetsmiljö för en stor arbetsgrupp, dvs. yrkesförarna, i Sverige. Detta är något som Sveriges Åkeriföretag

tillsammans med Sundfrakt AB oftast upplever att det glöms bort i sammanhanget. I och med att den tunga trafiken förväntas öka i framtiden är det viktigt att vägarna utformas så att det skapas utrymme så att tung trafik kan färdas på ett smidigt och trafiksäkert sätt, utan onödiga start och/eller skarpa kurvor som kan leda till olyckor, ökar miljöbelastning eller skapar ett onödigt slitage på fordonen. Hänsyn måste tas till eventuella höjdskillnader så att de inte konstrueras för branta, eller så att på- och avfarter blir för snäva. Cirkulationsplatserna måste utformas med hänsyn till tung trafik, många av våra medlemmar upplever att cirkulationsplatser är ett problem idag.

För att ha ett fungerande och levande näringsliv och handel förutsätts att nyttotrafik kan komma fram till användarna. Oavsett vilket godsslag det handlar om påbörjas och avslutas oftast transporten med en lastbil.

Trafikverkets kommentarer

Trafikverket noterar synpunkterna och tar med dem i den fortsatta planeringen/projekteringen.

Yttrande över samrådshandling, underlag för val av utformning, E14 Timmervägen-Blåberget/Töva, Sundsvalls kommun
Sundsvalls kommun

Samrådstyp <input type="checkbox"/> Möte <input checked="" type="checkbox"/> Skrivelse <input type="checkbox"/> Remiss <input type="checkbox"/> Annat: Yttrande	Samrådsinbjudan <input type="checkbox"/> Brev <input type="checkbox"/> Annons <input type="checkbox"/> Webb <input type="checkbox"/> Annat: <Ange typ>	Datum 2016-04-29	Diarienummer TRV 2015/77249
---	--	---------------------	--------------------------------

Sammanfattning av yttrandet/synpunkterna

Övergripande synpunkter

Trafikverket har beskrivit planeringsförutsättningarna på ett fylligt och i huvudsak bra sätt. Sundsvalls kommun anser dock att alternativstudierna behöver kompletteras utifrån flera aspekter. Kommunen delar inte vissa av Trafikverkets slutsatser som har kommit fram hittills i utredningen.

Att planera för långsiktiga mål är viktigt, även om vägen dit får tas steg för steg. Trafikverket väljer bort flera alternativa lösningar på grund av otydliga hänvisningar till en finansieringsram som inte är klargjord i rapporten. Det innebär att Trafikverket riskerar slösa bort miljontals kronor på trafiklösningar som inte är långsiktigt hållbara och de kan behöva ersättas i en snar framtid. Eftersom Trafikverket är väghållare för E14 och Timmervägen delar de förhoppningsvis kommunens intresse avseende en långsiktig hållbar lösning.

I kommunens långsiktiga mål ingår en standardhöjning av 14 mellan Sundsvall – Matfors. Vidare ser kommunen ett behov av att höja standarden på Timmervägen för att kunna avleda en del trafik från Bergsgatan.

Det kommunen framförallt vill åstadkomma är:

- Förbättrade pendlingsmöjligheter med alla tillgängliga transportslag Matfors-Sundsvall.
- Förbättrad luftmiljö i centrala Sundsvall.
- Förbättrade förutsättningar för industrins transporter.

- En attraktiv stadsutveckling, med god säkerhet och miljö för våra invånare.

Kommunen bedömer att detta i stort sammanfaller med Trafikverkets övergripande mål. Dock behöver man i vägplanens utredningsskede överväga alternativ på en objekt nivå och göra tydliga konsekvensbeskrivningar. Därför bör utredningen kompletteras med följande:

- Analyser av vilka alternativ och vilken utbyggnadsordning som ger störst måluppfyllelse både på kort och på lång sikt, även sammanväg med andra långsiktiga planer som finns såsom omdragning av E14 och begränsning av farligt gods i centrala Sundsvall.
- En tydligare koppling till den åtgärdsvalsstudie som föregått vägplanen.
- Fördjupade analyser och redovisning av alternativ som valts bort på oklara grunder.
- En större tonviktsvid att redovisa lösningar även för hållbart resande såsom buss och cykel.
- En översyn av slutsatserna utifrån ovanstående.
- En slutsats kan vara att det ger högre måluppfyllelse att införa första utbyggnadsetappen 2018, prioritera att kosta på en bättre trafikplatslösning vid Timmervägen snarare än att tidigt bygga ut en stor trafikplats vid Blåberget.

Kommunen önskar kompletteringar i enskilda ämnesområden, det beskrivs i följande rubriker nedan.

Synpunkter på mål och avgränsning, kapitel 2.4 och 3.3.

I handlingen måste det framgå tydligare att utredningen föregåtts av åtgärdsvalsstudie Östvästliga resor och transporter. I handlingen bör det även framgå vilka mål som togs fram i ÅVS:en.

Det är riktigt att luftmiljön inte utgör något problem inom det aktuella utredningsområdet. Dock framgår det i handlingen att korsningsutformningen mot Timmervägen kan ge en direkt påverkan på trafikmängden på Bergsgatan, det är viktigt att se över influensområdet för trafikstörningar såsom luftföroreningar. Konsekvenser för luft, buller och säkerhet på Bergsgatan bör redovisas.

Kostnader och hur dessa påverkar prioriteringar, kapitel 6.5.

Det är svårt att få en klar bild av totalkostnaden för alternativen och det framgår inte vilka finansieringsramar Trafikverket har utgått ifrån. Bedömningen från Sundsvalls kommun är att man har gjort bortval med hänvisning till höga kostnader i ett alltför tidigt skede samt på otydliga grunder.

Gällande fyrfältssträckan bedöms alternativens kostnader som likvärdiga och val bör därför utgöras utifrån en avvägning mellan nyttor och konsekvenser för trafik och miljö.

Förutsättningar för att hitta ”komboalternativ” finns säkerligen i olika slag som optimerar utformningen i anslutning mot valda korsningslösningar i respektive ände.

För korsningarna vid Blåberget samt Timmervägen finns stora osäkerheter. Det beskrivs i handlingen att det kan finnas bättre lösningar än de som presenteras, men det saknas finansiering. Sundsvalls kommun är frågande till varför inte Trafikverket överväger att prioritera en långsiktig hållbar koppling mot Timmervägen före en tidig utbyggnad av en högklassig trafikplats vid Blåberget. Kommunen ser positivt på att sträckan fram till Matfors

byggs ut, men de förslag som beskrivs i utredningen är inte långsiktigt hållbara lösningar. Valet blir att spendera 150 – 200 miljoner kronor på investeringar som kan behöva ersättas. Detta kan leda till:

- Godstransporterna får sämre kopplingar mellan bland annat Töva och logistikparken/industrin.
- Avlastning av Bergsgatans trafik för en förbättrad luft och boendemiljö senareläggs till en osäker framtid.
- Det blir svårare att begränsa tung trafik och transporter av farligt gods i centrala Sundsvall.

Summeras kostnaden för de alternativ som föreslås i utredningen blir det 275 – 350 miljoner kronor.

Om en ny bättre cirkulation med en koppling mot Timmervägen prioriteras och skjuta på investeringen i en fullstor trafikplats i Blåberget blir totalsumman 300 – 390 miljoner kronor. Det skulle leda till en förbättring för godstransporter, stadsmiljö m.m. och samtidigt skapa en tydlig entré mot staden. Högsta prioritet ur miljösynpunkt är att skapa en bra korsningslösning mot Timmervägen.

Det är otydligt om kostnaderna för planskilda gång- och cykelvägar samt anslutningar till busshållplatser ingår i kostnadskalkylen.

Trafikflöden, kapitel 6.

Hur projektet och de alternativa utformningarna påverkar framtida trafikflöden är otydligt redovisade. Om *andelen* tung trafik ökar enbart på grund av den totala fordonsmängden minskar proportionellt mer än den tunga, bör det inte beskrivas som en negativ konsekvens.

Förklarande kartor hade gjort det tydligare att förstå vissa slutsatser. I underlaget beskrivs bl.a. att om befintlig cirkulationsplats behålls kommer fler trafikanter välja E14 istället för väg 86 eller Sidsjövägen jämfört med idag trots samma utformning. Konsekvensen borde iså fall inte bero på cirkulationsplatsen utan på fyrfältsvägen?

Analysen av alternativet ”trafikplats” utgår från det skissade alternativet som redovisas i rapporten, det borde finnas flera möjliga sätt att utforma en trafikplats på, så att man medvetet styr trafiken som man vill. Alternativet ”trafikplats” borde utvärderas utifrån flera tekniska möjliga lösningar för att uppnå bästa måluppfyllelse.

I ett sammanhang står det att trafik kan flyttas från Timmervägen och västra delarna till ”mer centrala delar av Sundsvall”. Här måste det förtydligas vad som menas med centrala Sundsvall, vilka gator avses? Vilka trafikflöden rör det sig om? Vart kommer trafiken ifrån och vilka målpunkter har den?”

Logistikparken synpunkter gällande transportmöjligheter

Anslutningsalternativ som skapar en naturlig väg från E14 till E4 via Birsta är att föredra ut framtida godstransportflödessynpunkt. En ny trafikplats alternativt en cirkulationsplats som kopplar väl mot Timmervägen är därför att föredra. Ett önskemål är att i den västra delen få till en gemensam anslutning för både Tövaterminalen och Blåberget.

Det är viktigt för godstransporterna är åtgärderna följer tidplanen, så att vi kan dra nytta av projektet så snart som möjligt.

Farligt gods, kapitel 4.5.7

När den gällande översiktsplanen antogs i Sundsvalls kommun 2014 har kommunen haft en uttalad målsättning att förbjuda genomfartstrafik med farligt gods genom centrala staden. Nu när E4-bron är byggd finns det en möjlighet att leda denna typ av trafik via Timmervägen. Det är mycket viktigt med en bra och säker koppling mellan E14 västerut och Timmervägen, oavsett vilken väg som skyltas som E14 i framtiden.

Gång- och cykeltrafik

Förtydligande är nödvändigt gällande gång- och cykelvägen. Framförallt gäller det hur anslutningarna i öster mot Bergsgatan/Timmervägen och i väster mot Blåberget är tänkt att ske. Det måste också beskrivas vart längs sträckan det finns ett behov av planskilda passager för gång- och cykeltrafikanter, illustrationer som visar hur de ska utformas är också nödvändigt. Kopplingar mot bostäder, bostäder, busshållplatser och områden för friluftsliv är viktiga att beakta.

Kollektivtrafik, kapitel 4.2.2, 6.1.1, 6.1.2, 6.7.1 - 6.7.3.

Kollektivtrafikens framtida behov längs E14 måste bedömas. En ny väg i ett stråk som i dagsläget utgör en viktig förutsättning för arbetspendling i regionen bör kollektivtrafikens behov utredas djupare. I handlingen bör det även redovisas hur och var hållplatser bör anordnas för att ge god tillgänglighet och trafiksäkerhet. Lämpliga linjesträckningar och hållplatslägen bör utredas i nära dialog med kommunalförbundet kollektivtrafikmyndigheten i Västernorrland (KTM) och Sundsvalls kommun.

Linje 41 trafikerar idag E14 mellan Matfors och Sundsvall. Kommunen ser tillsammans med KTM över möjligheterna att utöka trafiken. Linje 42 går via Viforsen och inte längs E14 mellan Sundsvall och Matfors. Linje 191 går mellan Ånge och Sundsvall på E14.

Det finns även tågtrafik på Mittlinjen och att Sundsvall i sin översiktsplan och även i andra sammanhang, framfört önskemål om framtida tågstopp vid en tåghallplats i Vattjom/Matfors.

Vid ombyggnad i befintlig sträckning bör läge och utformning av hållplatser prövas längs sträckan i förhållande till målpunkter som bostäder, arbetsplatser och fritidsområden. Hållplatserna bör utformas utifrån att få så korta stopptider som möjligt.

Blir det nybyggnad så antar kommunen att det är troligt att såväl linje 191 som linje 41 kommer att gå på den nya E14 sträckningen. Sundsvalls kommun bedömer att man behöver beakta hur trafiken ska utformas mellan Matfors och Sundsvall för boende längs befintlig väg och i Töva-Knävland. Trafikverket måste även beakta anslutning till det övergripande vägnätet ske i öster, Trafikverket bör även överväga möjligheten och nyttan att t.ex. tillämpa reversibla körfält på den nya fyrfältsvägen eller på andra sätt öka den relativa framkomligheten för busstrafiken.

Sundsvall kommun önskar en dialog när utredningsarbetet för sträckan Blåberget-Matfors. Centralt då är utformning av kollektivtrafik och pendlarparkeringar vid ut- och infart till Matfors samt vid en eventuell framtida tågstation i Vattjom.

Parallellvägnät och överflödigt vägmark, kapitel 6.1.1

Hur det är tänkt att det framtida parallellvägnätet är tänkt att fungera måste förtydligas. Det är svårt att följa argumentet om behov av parallellvägnät när det inte redovisas vilka fastigheter som blir inlösta. Om det inträffar olyckor på en 2+2 väg är det normalt möjligt att leda förbi trafiken inom befintligt vägområde, det är därför inte alltför nödvändigt att spara nuvarande väg av den anledningen. Trafik till bergtäkten från anslutning vid Västerkolsta bör om möjligt istället nyttja vägnätet vid Blåbergets avfallsanläggning.

De delar av befintligt vägområde som inte behövs för framtida parallellvägnät eller GC-väg bör återställas till naturmark, på så sätt kan man reducera barriärverkan och negativ påverkan på landskapsbilden.

Miljöaspekter

I samrådhandlingen (i avsnitt 7.1.2) finns bland annat följande skrivningar avseende anläggande av en trafikplats mot Timmervägen:

"Ny trafikplats bedöms på sikt ge något bättre måluppfyllelse än de övriga alternativen. "

"Om E14 i framtiden leds via Timmervägen framstår trafikplatslösning som mer attraktiv."

"På sikt önskar Trafikverket att korsningspunkter av denna typ på TEN-T-vägar utformas som trafikplatser. "

"Om en trafikplats anläggs i framtiden blir delar m' den investering som görs nu i området onödigt men då trafikplatsen troligen inte är aktuell i närtid kommer ev. anslutning mot befintlig cirkulation ända hinna generera nytta. "

Utifrån detta kan man tyda att en trafikplats är det bästa alternativet för anslutning mot Timmervägen. Det gäller dock först vid någon framtida tidpunkt som inte preciseras. I den nyligen genomförda åtgärdsvalsstudien föreslås en ny koppling till Timmervägen senast 2025. E14 är redan idag en del av EU:s TEN-T nätverk, därför bör en god standard för korsningen vara en självklarhet om vägen byggs om till fyrfältsväg med mittseparering.

De angivna skälen (som citeras med kursiv text nedan) till varför trafikplatsalternativet har valts bort är svåra att följa och kommenteras nedan (avsnitt 5.3.1).

– En ny trafikplats kräver ny bro över Selångersån och innebär därmed intrång i riksintressena.

En ny bro väster om befintlig leder till intrång i kulturmiljö- och naturriksintresset som är ytterst marginellt. En ny bro möjliggör att utrymmen för rekreation och djurliv kan skapas utmed stränderna om bronns spann görs tillräckligt långt, det förstärker riksintresset. Befintlig Timmervägsbro är anlagd på utfyllnader i Selångersån och är en onaturlig barriär i riksintresset som kan tas bort med ny bro.

– *Det skulle innebära stora schakter söder om Mittbanan.*

Oavsett vilket alternativ som väljs kommer omfattande jord- och bergschakt krävas från

Blåberget till Timmervägen. Den kommande utredningen bör studera hur det påverkar grundvatten. Om trafikplatsen anläggs på en gång behöver de schakter mot befintlig cirkulation som följer av Trafikverkets förordade alternativ inte genomföras. Om det förordade alternativet väljs kommer de schakter bli överflödiga vid den framtida tidpunkt som trafikplatsen anläggs och lämna onödiga intryck i landskapet.

– *Alternativet innebär schakt i grundvattenmagasin*

Enligt SGU:s kartering finns närmaste grundvattenmagasin i isälvsformationen Sundsvalsåsen på norra sidan dalgången. Det magasinet påverkar inte utredningsförutsättningarna på den södra sidan av dalgången.

– *Jordprofilen utgörs av finkornigt material som är flytbenäget*

Den aktuella dalgången består i likhet med de flesta dalgångar i Sverige av finkorniga jordarter i dess lägre delar. Fasta anläggningar i sådana områden kräver normalt grundläggningsåtgärder som massutskiftning eller pålning och grundvatten hanteras med täta konstruktioner och dränering. Timmervägen har tidigare anlagts framgångsrikt över dalgångsbotten i området och det nya triangelspåret kommer även det korsa dalbotten.

Luftkvalitet, kapitel 4.5.9

Miljö kvalitetsnormerna för luft har överskridits under lång tid; 2011-2013 har normerna för partiklar överskridits vid Köpmangatan och under 2012-2013 överskreds även normerna för kväveoxider. Beräkningar och mätningar visar att halterna är höga även vid Skolhusallén och Bergsgatan.

Passiva provtagningar har genomförts på Bergsgatan och Köpmangatan. Resultatet visar att halterna är högre på Bergsgatan än Köpmangatan.

Samrådsmaterialet behöver kompletteras med en beskrivning hur ombyggnaden verkar för bättre luft enligt åtgärdsprogrammet. Projektets påverkan på luft behöver utvärderas i miljökonsekvensbeskrivningen.

Buller och barriärer, kapitel 6.4.1 – 6.4.3.

Om trafiken förändras påtagligt i områden utanför utredningsområdet så bör effekterna för buller och barriärer utredas även där. Detta bör ingå i både MKB:en samt som underlag för val av alternativ.

Saknas uppgifter om hur många som störs i nybyggnadsalternativet.

Kulturmiljö, landskapsbild och natur, kapitel 6.3.1 – 6.4.3.

Det är viktigt att planera för minimerad barriärverkan och fragmentering av landskapet. Utformning och gestaltning av passager samt gångstråk över Selångersån blir viktigt för förståelsen av det historiska landskapet och landhöjningen.

Behovet av viltpassager måste utredas.

Friluftsliv, kapitel 6.4.1 – 6.4.3

Västra delen av utredningsområdet måste beskrivas bättre gällande friluftslivet. Skidstadion i Töva är viktig för kommunens friluftsliv. Konsekvenserna av vägplanen för friluftsområdet i Töva bör beskrivas tydligare.

Det är viktigt med att det utformas trygga passager för gång och cykel längs med Selångersån. Det är viktigt för både friluftslivet och upplevelsen av den riksintressanta natur- och kulturmiljön. Dagens gångpassage över Selångersån upplevs otrygg och är inte trafiksäker, det bör utredas om den kan flyttas från järnvägsbron till Timmervägen.

Långsiktig kommunal planering och resurshållning, kapitel 2.4.6

Projektet med nybyggnad av E14 Timmervägen-Blåberget överensstämmer med kommunens översiktsplan.

Sett till resurshållning är det bättre att nyttja befintligt vägområde istället för att ta ny mark i anspråk. Om detta ändå behövs är det viktigt att planera för undvika onödiga "impediment" i form av svåråtkomlig mark mellan väg- och järnvägsområdena.

Kartredovisning och redaktionella synpunkter

Bristen på läsbara och tydliga kartor och ritningar gör det generellt svårt att följa med i beskrivningarna av alternativen och deras konsekvenser. Detta måste kompletteras. Hänvisningen till transportplanen som fastställdes i juni 2010 bör istället vara "Regional transportplan för Västernorrlands län 2014-2025", som är den som gäller (avsnitt 2.4.5). På sidan 18 finns en lista på konstbyggnader. Hänsyn bör tas även till Bergsåkersbron som är nybyggd och anpassad till framtida väg och järnväg i området.

Samordningsfrågor

Samrådshandlingen pekar på att ett antal detaljplaner berörs av vägplanen. För att kommunen ska ha möjlighet att hantera dessa planer utifrån vägplanens behov (och tidplan) önskas fortsatt kontakt i frågan mellan Trafikverket och Stadsbyggnadskontoret. Området ansluter till Mittsverige Vatten ABs verksamhetsområde för dagvatten. Bolaget kan ha viktig kunskap att bidra med.

I rapporten skrivs: "Förslagen kan innebära problem med att få väg- och järnvägsplanerna fristående gentemot varandra." (avsnitt 5.3.1)

Järnväg och väg korsar varandra i området och utredningen av de två projekten sker parallellt varför det torde vara naturligt att väg- och järnvägsplanerna samordnas. Vad en vinst med att hålla planerna fristående från varandra skulle vara behöver förklaras. Det är också viktigt att redovisa hur de projekt som nu genomförs (triangelspår och E14) kan försvåra en framtida utbyggnad av bra trafikplats vid Timmervägen, om man inte passar på att lösa allt i ett sammanhang.

Fortsatt arbete

Sundsvalls kommun ser fram emot ett fortsatt nära samarbete med Trafikverket med sikte mot ett framgångsrikt projekt av sträckan Timmervägen – Blåberget.

Trafikverkets kommentarer

Sammanfattning - övergripande synpunkter

Trafikverket kommer att komplettera alternativstudien för att förtydliga motiven för val av alternativ avseende såväl sträckan Timmervägen-Blåberget, anslutning E14/Timmervägen

som anslutning E14/Blåberget.

Det är riktigt att vilka åtgärder som är möjliga att genomföra beror av tillgängligt utrymme i Nationell plan. Om de pengar som investeras i detta skede blir bortkastade därför att vägen behöver byggas om i framtiden beror givetvis på tidsperspektivet. I nuläget går det inte att säga när ytterligare medel kan tillkomma och under tiden kommer den föreslagna lösningen att generera nytta. En eventuell förändring av anslutningen till Timmervägen beror också av E14 kommer att ledas via Timmervägen. Detta är inte klarlagt ännu men Trafikverket står i begrepp att starta en lokaliseringsutredning avseende E14:s sträckning i Sundsvall. Medel från nationella planen får endast gå till nationella vägar, varför E14:s sträckning måste klargöras först, men givetvis delar Trafikverket kommunens intresse av att skapa en långsiktigt bra lösning, vilket detta projekt är en del i.

Redan under innevarande år kommer trafiksäkerhetshöjande åtgärder att genomföras på Timmervägen, bland annat räckesåtgärder. Trafikverket håller med om att Timmervägen har en viktig roll att fylla för att möjliggöra avlastning av trafik från Bergsgatan, men inte bara genom att trafik till/från E14 väster väljer Timmervägen och att trafik mellan Nacksta och norra Sundsvall och omvänt i större utsträckning väljer Timmervägen än centrala Sundsvall. En utbyggd E14 medför förbättrad framkomlighet mellan Matfors och Sundsvall, vilket medför att en större andel av pendlingstrafiken till/från Matfors kan förväntas välja E14 istället för vägen via Viforsen. Inte minst detta kan ha positiva effekter på trafiksituationen i centrala staden då dessa idag kommer in i Sundsvall centralt via Sidsjövägen/Oskarsgatan.

Den föreslagna lösningen bedömer vi bidrar till:

- Förbättrade pendlingsmöjligheter för alla tillgängliga transportslag Matfors-Sundsvall genom att framkomligheten ökar med planerad fyrfältsväg och mötesseparering.
- Förbättrad luftmiljö i centrala Sundsvall då föreslagen lösning möjliggör en omfördelning av trafiken enligt resonemanget ovan.
- Förbättrade förutsättningar för industrins transporter eftersom planerad ny E14 ger bättre framkomlighet för tunga transporter.
- En attraktiv stadsutveckling med god säkerhet och miljö för invånarna genom att trafiken fördelas om och ytterligare åtgärder längs Bergsgatan och i centrala staden går att genomföra.

Kommentarer till föreslagna kompletteringar av utredningen:

- Analyser av vilka alternativ och utbyggnadsordning som ger störst måluppfyllelse på kort och lång sikt, även sammanvägt med omdragning av E14 och begränsningar av farligt god i centrala Sundsvall – Utredningen kommer att tydliggöras avseende motiv och måluppfyllelse. Dessa frågor blir än mer aktuella i den kommande lokaliseringsutredningen avseende E14 i Sundsvall.
- Tydligare koppling till åtgärdsvalsstudien – Kommande lokaliseringsutredning för E14 kommer att ta sitt avstamp i genomförd ÅVS.
- Fördjupade analyser och redovisning av alternativ som valts bort – Utredningen kommer att förtydligas med motiv till gjorda val.
- Större tonvikt på redovisning av lösningar för buss och cykel – Detta kommer att göras i det fortsatta planarbetet.
- En översyn av slutsatserna enligt ovanstående – Motiv för valen kommer att

förtydligas och därigenom kommer grunden för slutsatserna att bättre framgå.

Den redovisade trafikplatsen i Blåberget är endast exempel på utformning. Trafikverket har, efter kommunens synpunkter, ritat om trafikplatsen och minskat dess storlek. Kostnaderna för trafikplats Blåberget räcker inte till för omfattande lösningar vid Timmervägen.

Synpunkter på mål och avgränsning, kapitel 2.4 och 3.3.

Vägplanen är bara ett av de projekt som tar sitt avstamp i åtgärdsvalsstudien Öst-västliga resor och transporter i Sundsvall, varför det inte ensamt kan uppfylla alla mål. Däremot utgår vägplanens ändamål och projektmål från de som finns i nämnda ÅVS, detta kommer förtydligas i handlingen.

ÅVS mål "Attraktiv och fungerande pendling" har konkretiserats i projektmålet "Ökad framkomlighet för kollektivtrafiken"

Till ÅVS mål "Attraktiva boende- och stadsmiljöer" och "Minskning av trafikens påverkan på miljön och människors hälsa" bidrar främst projektmålen om att "anslutningen E14/Timmervägen ska ges en funktionellt attraktiv utformning" genom att detta ger möjlighet till minskad trafik längs Bergsgatan, projektmålet "Uppnå god miljö och landskapsanpassning" samt "En trafiklösning som är kommunicerad och integrerad i övrig samhällsplanering".

Till ÅVS mål "Väl fungerande och effektiva stråk för näringslivets transporter (väg och jvg)" har resulterat i det övergripande målet om förbättrad framkomlighet och bidragit projektmålen om mötesseparation, hastighetsstandard och anslutningen E14/Timmervägen.

Luftmiljön längs Bergsgatan beror förstås på trafikmängden. Vägplanen bidrar dels genom omfördelning av trafik från vägen över Viforsen till E14, dels genom en attraktiv anslutning E14/Timmervägen, till att skapa möjligheter för en förbättrad luftmiljö. Vägplanen själv ger endast mindre förändringar i trafiken längs Bergsgatan men den möjliggör att ytterligare åtgärder längs Bergsgatan för att minska trafiken kan vidtas. Den begränsade direkta effekten som vägplanen ger på trafikmängden motiverar inte att hela influensområdet studeras avseende luftmiljö, och inte heller avseende buller och säkerhet längs Bergsgatan. För att tydliggöra trafikförändringarna kommer utredningen att kompletteras med en tabell.

Kostnader och hur dessa påverkat prioriteringar, kapitel 6.5

Kostnaden för de olika alternativen redovisas i kapitel 6.5 med underkapitel. För att göra det mer lättläst kommer utredningen att kompletteras med en tabell över alternativens kostnader.

Motiven för gjorda val av korsningslösningar kommer att förtydligas, som nämnts ovan. Om en annan lösning i framtiden blir aktuell vid anslutningen till Timmervägen är det riktigt att en del av vägen kan behöva byggas om. Behovet av en annan framtida lösning vid Timmervägen kommer att utredas i kommande lokaliseringsutredning, men redan i denna vägplan kommer alternativa lösningar att studeras i det fortsatta planarbetet. Tidsperspektivet för när en eventuell annan lösning kan bli aktuell bedöms som mycket osäkert. För att anpassa föreslagen trafikplats vid Blåberget till en fortsatt fyrfältsväg mot Matfors krävs endast mindre anpassningar av rampernas anslutningar. Kostnadsmässigt kan inte heller en trafikplats vid Blåberget ersättas av en vid Timmervägen.

Föreslagen lösning ”befintlig cirkulationsplats” kommer i den fortsatta planeringen/projekteringen att anpassas till den nya väglösningen. Det innebär en större cirkulation som utformas med fri höger där det är möjligt och lämpligt, vilket medför:

- att godstransporterna ges bättre framkomlighet och prioritering än befintlig lösning.
- en god koppling mellan de olika anslutande vägarna där särskilt den dominerande relationen Bergsgatan-Timmervägen och omvänt blir fortsatt attraktiv samtidigt som relationen E14 väst – Timmervägen och omvänt förbättras, vilket skapar förutsättningar för ytterligare åtgärder för att förbättrad luft och boendemiljö längs Bergsgatan.
- Detta medför enligt vår bedömning inte att kommunens intentioner att begränsa tung trafik och farligt gods i centrala Sundsvall försvåras, eftersom lösningen förbättrar framkomligheten mot Timmervägen.

Cirkulationsplatsens utformning kommer att studeras mer i detalj och optimeras i den fortsatta planeringen/projekteringen, vilket också beskrivs i kapitel 5.4.2, näst sista stycket på sidan 33. Möjligheten att förbättra anslutningens attraktivitet kommer att undersökas.

Som vi skrivit i utredningen ger alternativet ”ny cirkulationsplats” och ”ny trafikplats” delvis bättre måluppfyllelse. Skillnaden i måluppfyllelse är dock relativt liten och minskar än mer när valt alternativ anpassas till den nya väglösningen. Utifrån måluppfyllelsen bedömer vi valt lösning rimlig i förhållande till projektets kostnadsramar. Dessutom kommer ytterligare förbättringar att utredas i den fortsatta planeringen. Bortvalda alternativ förbättrar endast i mindre omfattning för godstransporter, stadsmiljö mm och även en ombyggnad av befintlig cirkulationsplats ger en tydlig entré mot staden. Det är även viktigt att åtgärder genomförs längs Bergsgatan, som t.ex. minska framkomligheten, så att trafiken som ska norrut väljer Timmervägen. Därför är inte korsningslösningen mot Timmervägen ur miljösynpunkt av högsta prioritet.

Trafik, kapitel 6.

Trafikflöden

Redovisningen av trafikflöden kommer att förtydligas.

Det är en riktig iakttagelse att anledningen till att fler trafikanter väljer E14 istället för väg 86 eller Sidsjövägen är en utbyggd fyrfältsväg. Detta kommer att förtydligas i utredningen.

Som utredningen beskriver kan en trafikplats vid Timmervägen utformas på olika sätt med olika effekter som resultat. Det redovisade alternativet är det som ger bäst koppling för den dominerande trafikströmmen och därmed kan förväntas ge bäst måluppfyllelse. Alternativet är dock att betrakta som en principlösning som, om det väljs, behöver optimeras ur utformningshänseende.

I jämförelsen av alternativet har vi nyttjat den trafikmodell som finns för Sundsvall. För trafikplatsalternativet vid Timmervägen är kopplingen från norr mot öster mindre attraktiv vilket medför att en större andel väljer andra vägar som exempelvis Skolhusallén - Norrmalmsgatan.

Logistikparkens synpunkter gällande transportmöjligheter

I vägplanen för E14 Blåberget-Matfors kommer anslutningen till Tövaterminalen att studeras ytterligare. Varför en samordning mellan trafikplats Blåberget och Töva valts bort

framgår av kapitel 5.3.2.

Med föreslagen lösning som också ryms inom avtalet mellan kommunen och Trafikverket planeras byggstarten till 2018.

Farligt gods, kapitel 4.5.7

Föreslaget alternativ för anslutningen E14/Timmervägen, ”befintlig cirkulationsplats”, innebär en förändring av dagens cirkulationsplats med förbättrad koppling E14/Timmervägen och bättre trafiksäkerhet som följd. Alternativet uppfyller alltså kommunens önskemål avseende förutsättningarna för eventuella förbudszoner.

Gång- och cykeltrafik

Gång- och cykelvägnätets utformning och hur kopplingar vid Timmervägen och Blåberget kommer att studeras ytterligare i den fortsatta planeringen/projekteringen, likaså hur behov av att korsa vägen ska lösas.

Kollektivtrafik, kapitel 4.2.2, 6.1.1, 6.1.2, 6.7.1–6.7.3

Kollektivtrafikmyndigheten har beretts möjlighet att yttra sig under detta samråd, vilket de också gjort. Vi kommer även att träffa dem för att säkerställa att kollektivtrafikens behov tillgodoses i projektet. Detta kommer att ske i den fortsatta planeringen/projekteringen.

Reversibla körfält är en möjlighet, särskilt på vägar som har tydlig rusningstrafik i en riktning, vilket är fallet för E14 på aktuell sträcka. Däremot är det svårt att kombinera reversibla körfält med mötesseparering. Mötessepareringen är helt avgörande för måluppfyllelsen av vårt första och andra projekt mål och vi ser därför inte att reversibla körfält är ett alternativ på aktuell sträcka.

Eventuella pendlarparkeringar vid Matfors/Vattjom hanteras i vägplanen för E14 Blåberget-Töva.

Parallellvägnät och överflödig mark, kapitel 6.1.1

Parallellvägnätet kommer att studeras mer i detalj i den fortsatta planeringen/projekteringen. Enskilda vägar kommer att illustreras i vägplanen men beslutas vid separat lantmäteriförrättning.

Vägområde som utgår ur allmänt underhåll återställs.

Miljöaspekter

Miljöaspekter på bortval av alternativ trafikplats

Trafikverket kommer att genomföra en lokaliseringsutredning avseende E14:s sträckning i Sundsvall. Inom ramen för denna blir det också aktuellt att studera Timmervägens anslutning till E14 västerut för det alternativ där E14 föreslås dras via Timmervägen. Endast nationella finansieras via Nationell plan. Därför måste E14:s framtida sträckning först beslutas. Därefter kan önskvärda åtgärder bli aktuella för planen. När detta kan ske är oklart men vår bedömning är att det inte är i närtid.

De skäl som citeras på sidan 7 i ert yttrande avser inte varför studerat trafikplatsalternativ valts bort. Citaten kommer från kapitel 5.3.1 Bortvalda anslutningar E14/Timmervägen och avser ett antal andra studerade alternativ, såväl trafikplatser som cirkulationsplatser, som ligger närmare Selångersfjärden, väster om det planerade triangelspåret.

Trafikverket delar bedömningen om att en ny bro över Selångersån skulle vara positivt för naturvärden och friluftslivet men alternativen som helhet innebär större intrång i riksintresset för kulturmiljö samt att infrastrukturen kommer närmare Selångersfjärden och den förhållandevis orörda naturmiljön där. Länsstyrelsen har i det angränsande projektet Bergsåkers Triangelspår uttryckt vikten av att behålla dessa ytor för att behålla områdets värde och karaktär.

De stora schakterna som krävs för att kunna passera under Mittbanan är mycket kostnadsdrivande.

Alternativet innebär schakt i grundvattenmagasin

I det fortsatta arbetet kommer utredningen se över eventuell omgivningspåverkan, exempelvis schakt som kan leda till grundvattensänkning.

Jordprofilen utgörs av finkornigt material som är flytbenäget

I kommande skeden kommer utredningar beakta kommunens synpunkt och vid val av anläggningsmetod.

Luftkvalitet, kapitel 4.5.9

Påverkan på luftkvaliteten beror till stor del på trafikmängderna. Redovisningen av trafikflöden kommer att förtydligas i utredningen.

Hur trafiken förändras längs Bergsgatan har berörts under Trafikflöden. Sammanfattningsvis kan sägas att åtgärderna som denna vägplan avser endast i begränsad omfattning påverkar trafiken på Bergsgatan. Däremot möjliggör utredningens förslag att ytterligare åtgärder kan vidtas utmed Bergsgatan för att begränsa trafiken genom att fler trafikanter väljer att åka Timmervägen istället för genom centrala Sundsvall.

Den begränsade effekt som vägplanen ensam har på trafikmängden motiverar inte att hela influensområdet studeras avseende luftmiljö i vägplanen och dess MKB.

Buller och barriärer, kapitel 6.4.1 – 6.4.3

Den begränsade effekt som vägplanen ensam har på trafikmängden motiverar inte att hela influensområdet studeras avseende buller i vägplanen och dess MKB.

I vägplanen och dess MKB kommer antalet fastigheter som får bullernivåer över riktvärdena att redovisas samt behovet av skyddsåtgärder utredas för respektive fastighet.

Kulturmiljö, landskapsbild och natur, kapitel 6.3.1–6.4.3

I samband med kommande detaljutformningen av vägen kommer en god gestaltning och landskapsanpassning att eftersträvas. Även behovet av viltpassager kommer att utredas och projekteras.

Friluftsliv, kapitel 6.4.1–6.4.3

Vägåtgärder vid skidstadion i Töva kommer att hanteras i vägplanen för E14 Blåberget-Matfors.

I aktuell vägplan kommer inga åtgärder att göras vid Selångersån. För alla studerade alternativ ligger plangränsen söder om Selångersån. Åtgärder för att gående och cyklister ska kunna passera så väl över Selångersån som längs med densamma bör istället hanteras inom ramen för en eventuell framtida vägplan för Timmervägen.

Vid Västerkolsta, vägen mot grustakten, planeras en planskild passage av ny E14.

Långsiktig kommunal planering och resurshållning, kapitel 2.4.6

Motiven för att bygga ny väg och därmed ta ny mark i anspråk kommer att förtydligas i utredningen. Den föreslagna sträckningen ligger nära befintlig väg för att minimera att mark tas i anspråk i onödan och att impedimentmark skapas mellan vägarna.

Kartredovisning och redaktionella synpunkter

För att förbättra läsbarheten kommer plankartorna för vägsträckan och korsningsalternativen att bifogas utredningen som bilagor i mer lämplig skala.

Hänvisningen till Regional transportplan för Västernorrland län 2014-2025 kommer att korrigeras.

Bergsåkersbron kommer inte att beröras av aktuell vägplan.

Samordningsfrågor

Trafikverket välkomnar fortsatt samverkan om såväl berörda detaljplaner som andra frågor kopplade till projektet.

Fortsatta samråd kommer att ske med Mittsverige Vatten AB.

Givetvis samordnas arbetet med vägplanen för E14 Timmervägen-Blåberget och järnvägsplanen för triangelspår Bergsåker. Däremot måste varje plan "stå för sig själv". Ingen plan får vara beroende av åtgärder i någon annan plan eftersom om den planen av någon anledning inte blir av kommer inte aktuell plan att fungera som tänkt.

Fortsatt arbete

Trafikverket ser fram emot ett fortsatt gott samarbete.

Bilaga från miljökontoret – Anpassning av landskap och naturvärden Barriärer och lösningar, inklusive landskapsanpassning

Trafikverket tar tacksamt emot informationen om dalgången och dess vattendrag och djurliv. Barriäreffekter kommer att behandlas i kommande MKB och vägplan där även åtgärder för att minska dessa kommer att redovisas. Likaså kommer hänsyn till djurliv och naturvärden att tas vid passage över vattendrag. Utmed sträckan planeras en viltpassage under vägen förutom åtgärder i samband med passage över vattendrag. Däremot kommer inte vägplanen att beröra Selångersån varför en passage över denna inte är aktuell i detta projekt.

Dagvatten

I den fortsatta planeringen/projekteringen kommer även omhändertagande av dagvatten att projekteras.

För projektet görs en riskanalys som bland annat kommer att behandla farligt gods.

Yttrande över samrådshandling, underlag för val av utformning, E14 Timmervägen-Blåberget/Töva, Sundsvalls kommun Länsstyrelsen Västernorrland			
Samrådstyp <input checked="" type="checkbox"/> Möte <input type="checkbox"/> Skrivelse <input type="checkbox"/> Remiss <input type="checkbox"/> Annat: <Ange typ>	Samrådsinbjudan <input type="checkbox"/> Brev <input type="checkbox"/> Annons <input type="checkbox"/> Webb <input type="checkbox"/> Annat: <Ange typ>	Datum 2016-05-02	Diarienummer TRV 2015/77249
<p>Sammanfattning av yttrandet/synpunkterna</p> <p>Länsstyrelsen anser att det är svårt att förespråka något av de utformningsalternativet som beskrivs i samrådshandlingen. Konsekvenserna och effekterna av de olika alternativen skiljer sig inte märkbart vad gäller omfattning och nivå.</p> <p>Nybyggnation av väg leder till större intrång i skogs- och jordbruksmarker samt nya skärningar, det ger även negativa effekter på landskapsbilden. Ombyggnation av befintlig E14 bedöms bli omfattande med avseende på vägens dåliga standard, det ger även stora konsekvenser för trafikframkomligheten och arbetsmiljön under byggskedet. I samrådshandlingen presenteras ett förslag som innebär en ny fyrfältsväg söder om befintlig sträckning, detta alternativ bör jämföras ytterligare med övriga alternativ samt motiveras utförligare. Enligt länsstyrelsens uppfattning leder en ny sträckning till intrång som bör motiveras genom att den ger stora fördelar jämfört med de övriga alternativen. Länsstyrelsen poängterar att det är viktigt att jämföra konsekvenserna och effekterna mot nollalternativet.</p> <p>Trafikverket föreslår vidare en trafikplats mot Blåberget och en anslutning mot befintlig cirkulationsplats mot Timmervägen. Enligt samrådshandlingen framgår det att den befintliga cirkulationsplatsen mot Timmervägen är relativt olycksdrabbad. Alternativet kan inte anses uppfylla projektets mål om en mer attraktiv anslutning mot Timmervägen. De olika utformningsalternativ som är möjliga för anslutningen mot Timmervägen skulle behöva lyftas fram mer i underlaget menar Länsstyrelsen. Detta gäller i synnerhet mot jämförelse med projektmålen samt framtida planer för infrastrukturen i området.</p>			
<p>Trafikverkets kommentarer</p> <p>Trafikverket kommer att revidera/komplettera handlingens jämförelse av alternativen vid anslutningen E14/Timmervägen samt motiven för val av alternativ, med hänsyn till konsekvenser och effekter.</p>			

Möte angående buller Sundsvalls kommun			
Samrådstyp <input checked="" type="checkbox"/> Möte <input type="checkbox"/> Skrivelse <input type="checkbox"/> Remiss <input type="checkbox"/> Annat: E-post	Samrådsinbjudan <input type="checkbox"/> Brev <input type="checkbox"/> Annons <input type="checkbox"/> Webb <input type="checkbox"/> Annat: <Ange typ>	Datum 2016-05-09	Diarienummer TRV 2015/77249

Sammanfattning av yttrandet/synpunkterna

Mätning och beräkning av trafikbuller

Information om vilka beräknings- och mätningförutsättningar som kommer att användas:

- Buller från spårburen trafik, Nordisk beräkningsmodell 4935 (NV 1999)
- Vägtrafikbuller, Nordisk beräkningsmodell 4653 (NV 1996)
- Mätning ljudnivå ute och inne från befintlig trafik: Väg: Naturvårdsverket Rapport 3298, NT ACOU 039 och 056 (2002) Tåg: NT ACOU 098 (1997)
- Beräkning fasaddämpning: SS EN 12354-3
- Mätning fasaddämpning/skillnadsnivå: SS EN ISO140-5

Hantering av buller och vibrationer i Sundsvallspaketet

Projektet i Sundsvallspaketet kommer att jobba utifrån Trafikverkets nya bullerriktlinje.

Trafikverket ställde frågan om det finns intresse från kommunen att samarbeta kring utredning/åtgärder för buller där boende är berörda av buller från både statlig och kommunal infrastruktur t.ex. i samband med bl.a. genomfart Sundsvall (väg 562) och upprustning av Tunnadalspåret. Kommunen tar med sig frågan och Maria återkommer till Annette i frågan.

Fakturering tillsynsavgift i planskedet.

Kommunen kommer fatta beslut om att ta ut avgift för projektet i "Sundsvallspaketet" här kommer även precisering ske av vad den fasta tillsynsavgift som tas ut idag omfattar.

Fakturering sker tertialvis och specificeras på projekt samt vad tillsynen omfattar.

Avstämning sker i höst ang. tidplaner i projektet och omfattning

Yttrande över samrådsmöte

Energimyndigheten

Samrådstyp	Samrådsinbjudan	Datum	Diarienummer
<input type="checkbox"/> Möte	<input checked="" type="checkbox"/> Brev	2016-10-10	TRV 2015/77249
<input checked="" type="checkbox"/> Skrivelse	<input type="checkbox"/> Annon		
<input type="checkbox"/> Remiss	<input type="checkbox"/> Webb		
<input type="checkbox"/> Annat: <Ange typ>	<input type="checkbox"/> Annat: <Ange typ>		

Sammanfattning av yttrandet/synpunkterna

Energimyndigheten har inga synpunkter att redovisa

Trafikverkets kommentarer

--

Yttrande angående vägplan E.ON Elnät Sverige AB			
Samrådstyp <input type="checkbox"/> Möte <input type="checkbox"/> Skrivelse <input type="checkbox"/> Remiss <input checked="" type="checkbox"/> Annat: E-post	Samrådsinbjudan <input checked="" type="checkbox"/> Brev <input type="checkbox"/> Annons <input type="checkbox"/> Webb <input type="checkbox"/> Annat: <Ange typ>	Datum 2016-09-30	Diarienummer TRV 2015/77249
Sammanfattning av yttrandet/synpunkterna E.ON noterar att anläggningar i form av elnät uppmärksammas i handlingen. E.ON förutsätter att hänsyn tas till befintliga anläggningar i det fortsatta arbetet och att fortsatt samråd tas för att utreda behov av eventuella åtgärder på ledningarna.			
Trafikverkets kommentarer Hänsyn till anläggningarna kommer att tas och fortsatt samråd kommer att ske.			

Möte angående lokalisering viltpassage Sundsvalls kommun			
Samrådstyp <input checked="" type="checkbox"/> Möte <input type="checkbox"/> Skrivelse <input type="checkbox"/> Remiss <input type="checkbox"/> Annat: E-post	Samrådsinbjudan <input type="checkbox"/> Brev <input type="checkbox"/> Annons <input type="checkbox"/> Webb <input type="checkbox"/> Annat: <Ange typ>	Datum 2016-11-16	Diarienummer TRV 2015/77249
Sammanfattning av yttrandet/synpunkterna Syftet med mötet var att diskutera placering av viltpassage på E14 Delsträcka 1 Timmervägen – Blåberget. Som underlag till mötet hade PM skickats ut till deltagarna. Annette började med att berätta lite om det forskningsprojekt som Trafikverket har bedrivit de senaste åren för att öka kunskap och ta fram metodik kring infrastruktur och permeabilitet för djur, Triekol. Utifrån bla rapporten Analys av infrastrukturens permeabilitet för klövdjur, samråd med lokala jägare, landskapet, naturliga stråk och möjliga platser där terrängen kan stödja en port/övergång har lämpliga platser för faunapassage studerats på hela sträckan Timmervägen till Stöde. På delsträcka 1 är det aktuellt med en passage för större klövvilt. Två lägen har studerats och Trafikverket planerar att gå vidare med det alternativ som ligger i anslutning till Stenbäcken. På lång sikt bedöms den passagen vara mest fördelaktig. Diskuterade för och nackdelar med passagerna. Kommunen ser att båda lägena är bra och möjliga. Om alternativet Stenbäcken väljs är vattenkvaliteten viktig att tänka på bla kopplat till erosion och grumling under bygget. En möjlig skyddsåtgärd kan vara att anlägga en damm i bäcken under byggtiden för att säkra kvalitén i nedströms liggande öringsvatten kopplat till			

grumling och stora blottlagda ytor.

Kommunen lyfte att de gärna hade sett ytterligare en passage på sträckan längre österut där det också finns ett naturligt stråk. Trafikverket svarade att det bara är aktuellt med en passage på sträckan och att den bedöms klara permeabilitetskraven för större vilt.

Kommunen önskade också att Trafikverket tittar på möjligheten att anlägga mindre faunapassager för småvilt typ torrtrummor längs sträckan då det är långt mellan bäckarna. Trafikverket tar med sig frågan i fortsatt projektering.

Samråd angående flytt av kraftledning

Trafikverket

Samrådstyp

- Möte
- Skrivelse
- Remiss
- Annat: E-post

Samrådsinbjudan

- Brev
- Annon
- Webb
- Annat: Telefon

Datum

2017-02-14

Diarienummer

<Ange
diarienummer>

Sammanfattning av mötet

Kraftledning behöver flyttas till följd av vägprojektet. Trafikverket utreder möjliga lösningar.

Trafikverkets kommentarer

-

Samråd med de enskilda som kan bli särskilt berörd

Synpunkter från Rotab			
Samrådstyp	Samrådsinbjudan	Datum	Diarienummer
<input checked="" type="checkbox"/> Möte <input type="checkbox"/> Skrivelse <input type="checkbox"/> Remiss <input type="checkbox"/> Annat: <Ange typ>	<input type="checkbox"/> Brev <input checked="" type="checkbox"/> Annons <input type="checkbox"/> Webb <input type="checkbox"/> Annat: <Ange typ>	2015-10-15	TRV 2015/77249
Sammanfattning av yttrandet/synpunkterna Byggföretaget Rotab med 8 anställda har förråd och kontor på fastigheterna Västerkolsta 4:30 och 4:31 Man önskar vara kvar.			
Trafikverkets kommentarer Möjligheterna till att ha fortsatt verksamhet på fastigheterna kommer att studeras i den fortsatta projekteringen.			

Synpunkter för projekt Vägplan i projekt E14 Timmervägen - Stöde, väg 86, Timmervägen – Blåberget			
Markägare			
Samrådstyp	Samrådsinbjudan	Datum	Diarienummer
<input type="checkbox"/> Möte <input type="checkbox"/> Skrivelse <input type="checkbox"/> Remiss <input checked="" type="checkbox"/> Annat: E-post	<input type="checkbox"/> Brev <input type="checkbox"/> Annons <input type="checkbox"/> Webb <input type="checkbox"/> Annat: <Ange typ>	2016-04-01	TRV 2015/77249
Sammanfattning av yttrandet/synpunkterna För att vi skall kunna bruka skogsskiftena på söder om den nya vägen bör en parallell väg byggas där för skogstransporter. Det bör även göras över/underfarter på lämpliga ställen, så att vi slipper ta långa omvägar för att ta oss till skogen. Busshållplatser bör även anläggas i anslutning till fastigheten			
Trafikverkets kommentarer För att skogsskiften även fortsättningsvis ska vara tillgängliga för markägarna kommer ersättningsvägar att behöva anläggas. Dessa kommer företrädesvis att bli enskilda och ett förslag på sträckning kommer att illustreras i vägplanen. De kommer dock att fastställas i en separat lantmäteriförrättning. Placering av framtida busshållplatser kommer att göras i samråd med kollektivtrafikmyndigheten.			

Samråd med ägarna till Sundsvall Högom 3:215

Samrådstyp

Möte

Skrivelse

Remiss

Annat: <Ange
typ>

Samrådsinbjudan

Brev

Annon

Webb

Annat: Telefon

Datum

2016-12-20

Diarienummer

TRV 2015/77249

Sammanfattning av mötet

Vid mötet framkom att det finns fem energibrunnar på fastigheten nära fastighetsgränsen mot E14. Trafikverket mäter in dessa. Sannolikt innebär brunnarna att det inte är görligt att ta mark i anspråk för vägområde på fastigheten varför stödkonstruktioner kommer att krävas.

Stängningsärende av befintlig anslutning mot E14 pågår.

Trafikverkets kommentarer

-

Samråd med allmänheten

Samråd Synpunkter			
Boende			
Samrådstyp <input checked="" type="checkbox"/> Möte <input type="checkbox"/> Skrivelse <input type="checkbox"/> Remiss <input type="checkbox"/> Annat: <Ange typ>	Samrådsinbjudan <input type="checkbox"/> Brev <input checked="" type="checkbox"/> Annons <input type="checkbox"/> Webb <input type="checkbox"/> Annat: <Ange typ>	Datum 2015-10-15	Diarienummer TRV 2015/77249
Sammanfattning av yttrandet/synpunkterna <ol style="list-style-type: none">1. Anslut gamla E14 med terminalvägen västerut. Det är den bästa förbindelsen med Töva By.2. Om man promenerar finns endast E14 att tillgå3. I dagsläget får vi köra ca: 2 km extra om vi ska till Sundsvall			
Trafikverkets kommentarer <p>Anslutande vägars placering kommer att studeras i den fortsatta projekteringen.</p>			

Samråd synpunkter			
Boende			
Samrådstyp <input checked="" type="checkbox"/> Möte <input type="checkbox"/> Skrivelse <input type="checkbox"/> Remiss <input type="checkbox"/> Annat: <Ange typ>	Samrådsinbjudan <input type="checkbox"/> Brev <input checked="" type="checkbox"/> Annons <input type="checkbox"/> Webb <input type="checkbox"/> Annat: <Ange typ>	Datum 2015-10-15	Diarienummer TRV 2015/77249
Sammanfattning av yttrandet/synpunkterna <p>Vid ombyggnad av E14 måste hänsyn tagas till tillgängligheten av vår skog söder om vägen. Anslutningsväg som kan användas för egna behov och virkestransporter med timmerbil, och virkesupplägg, bör byggas. Lämplig anslutning för väg över järnvägen från fastigheten till E14, busshållplats, bullervallar mm.</p>			

Trafikverkets kommentarer

Frågor rörande åtkomst till mark och väganslutningar kommer att studeras i den fortsatta projekteringen.

Samråd synpunkter

Boende

Samrådstyp	Samrådsinbjudan	Datum	Diarienummer
<input checked="" type="checkbox"/> Möte <input type="checkbox"/> Skrivelse <input type="checkbox"/> Remiss <input type="checkbox"/> Annat: <Ange typ>	<input type="checkbox"/> Brev <input checked="" type="checkbox"/> Annons <input type="checkbox"/> Webb <input type="checkbox"/> Annat: <Ange typ>	2015-10-15	TRV 2015/77249

Sammanfattning av yttrandet/synpunkterna

1. Flyttning av vägport c:a 50 m västerut från den ÅF ritade. Orsak till detta är bl.a. den att den genomborrar E14 på det djupaste stället – höjdskillnad befintlig vägbana – åkermark – som störst där.
2. Bredda vägen E14 någon meter söderut i samma längd som av och påfartsvägarnas längd på södra sidan. Detta bör inte vara något problem då plats finns.

Trafikverkets kommentarer

Synpunkterna avseende anslutningen vid Töva kommer att beaktas studeras i den fortsatta projekteringen.

Samråd Väg E14 Timmervägen- Blåberget/Töva, Diarienummer TRV 2015/77249

Boende

Samrådstyp	Samrådsinbjudan	Datum	Diarienummer
<input type="checkbox"/> Möte <input type="checkbox"/> Skrivelse <input checked="" type="checkbox"/> Remiss <input type="checkbox"/> Annat: <Ange typ>	<input type="checkbox"/> Brev <input type="checkbox"/> Annons <input type="checkbox"/> Webb <input checked="" type="checkbox"/> Annat: e-post	2015-11-05	TRV 2015/77249

Sammanfattning av yttrandet/synpunkterna

Har läst igenom handlingarna utan att se någon konsekvens analys ang. viltstängsel eller viltövergångar på planerad sträcka. Ska det vara så eller har jag missat något

Trafikverkets kommentarer

Viltstängsel är tänkt att sättas upp längs sträckan. Behov och konsekvenser studeras närmare i samband med upprättandet av vägplan, tillsammans med behovet av eventuella viltpassager.

Vägutredning E14 Töva

Synpunkt med namninsamling (58 namn)

Samrådstyp

- Möte
 Skrivelse
 Remiss
 Annat: <Ange typ>

Samrådsinbjudan

- Brev
 Annons
 Webb
 Annat: <Ange typ>

Datum

2015-11-13

Diarienummer

TRV 2015/77249

Sammanfattning av yttrandet/synpunkterna

Alla förslag att även trafiken från Stena Metall och övriga industrin också ska ledas genom byn är svårt att föreställa sig som förslag då det är möjligt att leda all tung trafik närmaste väg ut på E14 via tpl Berg. Genom att planera fram till tpl Berg istället för tpl Töva kan vi förbättra miljön istället för att försämra, och även få en helhetslösning för både tung trafik och personbilstrafiken i Töva.

Alternativet att ta sig från byn till E14 är under viadukten där timmerbilarna idag kör, vilket är en väldigt riskabel väg att gå. Om timmerterminalen får en utfart via tpl Berg skulle viadukten kunna användas som passage till E14.

Trafikverkets kommentarer

Synpunkterna kommer att beaktas i den fortsatta projekteringen. Gräns för denna vägplan och nästa etapp (delsträcka 2) av E14 är ännu ej slutgiltigt beslutad, men korsningen i Berg kommer att ligga på delsträcka 2 och hanteras i den vägplanen.

Samrådsmöte 2016-10-04 synpunkter			
Svevia AB			
Samrådstyp <input checked="" type="checkbox"/> Möte <input type="checkbox"/> Skrivelse <input type="checkbox"/> Remiss <input type="checkbox"/> Annat: <Ange typ>	Samrådsinbjudan <input checked="" type="checkbox"/> Brev <input type="checkbox"/> Annonns <input type="checkbox"/> Webb <input type="checkbox"/> Annat: <Ange typ>	Datum 2016-10-04	Diarienummer TRV 2015/77249
Sammanfattning av yttrandet/synpunkterna Svevia som bedriver täktverksamhet önskar ritning på hur vägport vid Kolsta kommer att se ut.			
Trafikverkets kommentarer Så snart en ritning finns framtagen kommer den att översändas.			

Samrådsmöte 2016-10-04 synpunkter			
Boende			
Samrådstyp <input checked="" type="checkbox"/> Möte <input type="checkbox"/> Skrivelse <input type="checkbox"/> Remiss <input type="checkbox"/> Annat: <Ange typ>	Samrådsinbjudan <input checked="" type="checkbox"/> Brev <input checked="" type="checkbox"/> Annonns <input type="checkbox"/> Webb <input type="checkbox"/> Annat: <Ange typ>	Datum 2016-10-04	Diarienummer TRV 2015/77249
Sammanfattning av yttrandet/synpunkterna Önskar en anslutning av föreslagen ny skogsbilväg till Blåberget för att kunna ta oss till vår egen mark.			
Trafikverkets kommentarer Detta kommer att studeras i den fortsatta projekteringen, men i normalfallet bör man undvika att ansluta vägen i båda ändar för att slippa genomfartstrafik.			

Samrådsmöte 2016-10-04 synpunkter			
Boende			
Samrådstyp <input checked="" type="checkbox"/> Möte <input type="checkbox"/> Skrivelse <input type="checkbox"/> Remiss <input type="checkbox"/> Annat: <Ange typ>	Samrådsinbjudan <input checked="" type="checkbox"/> Brev <input checked="" type="checkbox"/> Annons <input type="checkbox"/> Webb <input type="checkbox"/> Annat: <Ange typ>	Datum 2016-10-04	Diarienummer TRV 2015/77249
Sammanfattning av yttrandet/synpunkterna Önskar en anslutning av föreslagen ny skogsbilväg till Blåberget för att kunna ta oss till vår egen mark, även för jägare.			
Trafikverkets kommentarer Detta kommer att studeras i den fortsatta projekteringen, men i normalfallet bör man undvika att ansluta vägen i båda ändar för att slippa genomfartstrafik.			

Samrådsmöte 2016-10-04 synpunkter			
Boende			
Samrådstyp <input checked="" type="checkbox"/> Möte <input type="checkbox"/> Skrivelse <input type="checkbox"/> Remiss <input type="checkbox"/> Annat: <Ange typ>	Samrådsinbjudan <input checked="" type="checkbox"/> Brev <input checked="" type="checkbox"/> Annons <input type="checkbox"/> Webb <input type="checkbox"/> Annat: <Ange typ>	Datum 2016-10-04	Diarienummer TRV 2015/77249
Sammanfattning av yttrandet/synpunkterna Önskar ha kvar busshållplatserna vid Blåberget.			
Trafikverkets kommentarer Detta kommer att studeras i den fortsatta projekteringen. Samråd kommer att hållas med kollektivtrafikmyndigheten			

Samrådsmöte 2016-10-04 synpunkter			
Boende			
Samrådstyp <input checked="" type="checkbox"/> Möte <input type="checkbox"/> Skrivelse <input type="checkbox"/> Remiss <input type="checkbox"/> Annat: <Ange typ>	Samrådsinbjudan <input checked="" type="checkbox"/> Brev <input checked="" type="checkbox"/> Annons <input type="checkbox"/> Webb <input type="checkbox"/> Annat: <Ange typ>	Datum 2016-10-04	Diarienummer TRV 2015/77249
Sammanfattning av yttrandet/synpunkterna Önskar en diskussion kring bulleråtgärder.			
Trafikverkets kommentarer Bullerskyddsåtgärder kommer att studeras i den fortsatta projekteringen och redovisas i vägplanen.			

Samrådsmöte 2016-10-04 synpunkter			
Boende			
Samrådstyp <input checked="" type="checkbox"/> Möte <input type="checkbox"/> Skrivelse <input type="checkbox"/> Remiss <input type="checkbox"/> Annat: <Ange typ>	Samrådsinbjudan <input checked="" type="checkbox"/> Brev <input checked="" type="checkbox"/> Annons <input type="checkbox"/> Webb <input type="checkbox"/> Annat: <Ange typ>	Datum 2016-10-04	Diarienummer TRV 2015/77249
Sammanfattning av yttrandet/synpunkterna Vill veta bullernivåer för grannfastigheten till Knävlund 2:4.			
Trafikverkets kommentarer Bullernivåer och bullerskyddsåtgärder kommer att studeras i den fortsatta projekteringen och redovisas i vägplanen.			

<p>Samrådsmöte 2016-10-04 synpunkter</p> <p>Kjell-Åke Grubb</p> <p>Sundsvalls SV älgskötselområde</p>			
<p>Samrådstyp</p> <p><input checked="" type="checkbox"/> Möte</p> <p><input type="checkbox"/> Skrivelse</p> <p><input type="checkbox"/> Remiss</p> <p><input type="checkbox"/> Annat: <Ange typ></p>	<p>Samrådsinbjudan</p> <p><input checked="" type="checkbox"/> Brev</p> <p><input checked="" type="checkbox"/> Annons</p> <p><input type="checkbox"/> Webb</p> <p><input type="checkbox"/> Annat: <Ange typ></p>	<p>Datum</p> <p>2016-10-04</p>	<p>Diarienummer</p> <p>TRV 2015/77249</p>
<p>Sammanfattning av yttrandet/synpunkterna</p> <p>Önskemål att viltport som föreslås vid Kolsta flyttas till bäcken några hundra meter västerut.</p> <p>Önskar att viltstängsel vid Nacksta vinklas ut mot söder.</p> <p>Påtarar att det är viktigt med ett högt och starkt viltstängsel.</p> <p>Vill att viltstängslet samordnas med järnväg för att undvika viltolyckor.</p>			
<p>Trafikverkets kommentarer</p> <p>Läget för viltport vid Stenbäcken kommer att studeras i den fortsatta projekteringen.</p> <p>Viltstängslets avslutning vid Nacksta kommer att studeras i den fortsatta projekteringen.</p> <p>Exakt utförande av viltstängsel kommer att studeras vidare inför byggandet.</p> <p>Samordning med järnväg kommer att ske, dock är det sannolikt att viltstängsel kommer att sättas upp i direkt anslutning till vägområdet med hänsyn till risken att älgar annars kan komma in på vägen.</p>			

<p>Samrådsmöte 2016-10-04 synpunkter</p> <p>Boende</p>			
<p>Samrådstyp</p> <p><input checked="" type="checkbox"/> Möte</p> <p><input type="checkbox"/> Skrivelse</p> <p><input type="checkbox"/> Remiss</p> <p><input type="checkbox"/> Annat: <Ange typ></p>	<p>Samrådsinbjudan</p> <p><input checked="" type="checkbox"/> Brev</p> <p><input checked="" type="checkbox"/> Annons</p> <p><input type="checkbox"/> Webb</p> <p><input type="checkbox"/> Annat: <Ange typ></p>	<p>Datum</p> <p>2016-10-04</p>	<p>Diarienummer</p> <p>TRV 2015/77249</p>

Sammanfattning av yttrandet/synpunkterna

Oroliga över ljudnivån både från E14 och järnvägen och önskar bullerskyddsåtgärder.

Trafikverkets kommentarer

En bullerutredning kommer att genomföras där bullernivåer kommer att tas fram. Eventuella bullerskyddsåtgärder tas fram utifrån de värden som är aktuella.

Samrådsmöte 2016-10-04 synpunkter

Boende

Samrådstyp	Samrådsinbjudan	Datum	Diarienummer
<input checked="" type="checkbox"/> Möte	<input checked="" type="checkbox"/> Brev	2016-10-04	TRV 2015/77249
<input type="checkbox"/> Skrivelse	<input checked="" type="checkbox"/> Annon		
<input type="checkbox"/> Remiss	<input type="checkbox"/> Webb		
<input type="checkbox"/> Annat: <Ange typ>	<input type="checkbox"/> Annat: <Ange typ>		

Sammanfattning av yttrandet/synpunkterna

Använder häst för uttransport av virke och ved, den nya vägen kommer att omöjliggöra detta. Vill att det byggs en vägport från min fastighet.

Trafikverkets kommentarer

Detta kommer att studeras i den fortsatta projekteringen, Kontakt kommer att tas av Trafikverkets markförhandlare för att reda ut frågan.

Samrådsmöte 2016-10-04 synpunkter

Boende

Samrådstyp	Samrådsinbjudan	Datum	Diarienummer
<input checked="" type="checkbox"/> Möte	<input checked="" type="checkbox"/> Brev	2016-10-07	TRV 2015/77249
<input type="checkbox"/> Skrivelse	<input checked="" type="checkbox"/> Annon		
<input type="checkbox"/> Remiss	<input type="checkbox"/> Webb		
<input checked="" type="checkbox"/> Annat: E-post	<input type="checkbox"/> Annat: <Ange typ>		

Sammanfattning av yttrandet/synpunkterna

Önskar en lösning rörande åtkomst till sin fastighet och vill ha en diskussion för att lösa detta.

Trafikverkets kommentarer

Kontakt kommer att tas av Trafikverkets markförhandlare för att finna en lösning.

Ett antal fastigheter har då de ej funnits med i sändlista i samband med samråd kontaktats personligen via telefon samt platsbesök. Inga särskilda uppgifter har då framkommit. Kontakterna med dessa har diarieförts som en tjänsteanteckning.

Övriga samråd

Information om projektet publiceras löpande på Trafikverkets webbsida. Samrådsunderlaget har funnits tillgängligt där under hela remisstiden. Samrådshandling underlag för val av utformning har funnits tillgängligt under remisstiden. Samrådshandling planförslag publicerades i samband med samrådsmöte på orten.

Underlag

Minnesanteckningar från möten/kontakter, diariern TRV 2015/77249.

Ulrika Sundgren

Projektledare



TRAFIKVERKET

Trafikverket, 871 45 Härnösand. Besöksadress: Nattviksgatan 8, Härnösand
Telefon: 0771-921 921

www.trafikverket.se