

ÖPPET HUS KUMLA
KYRKBY
2020-02-13

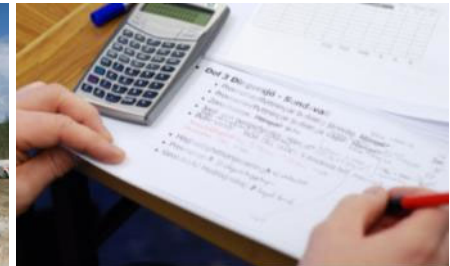
3 st vägplaner och FU
samt BPU inom Sala
kommun



TRAFIKVERKET



TRAFIKVERKET



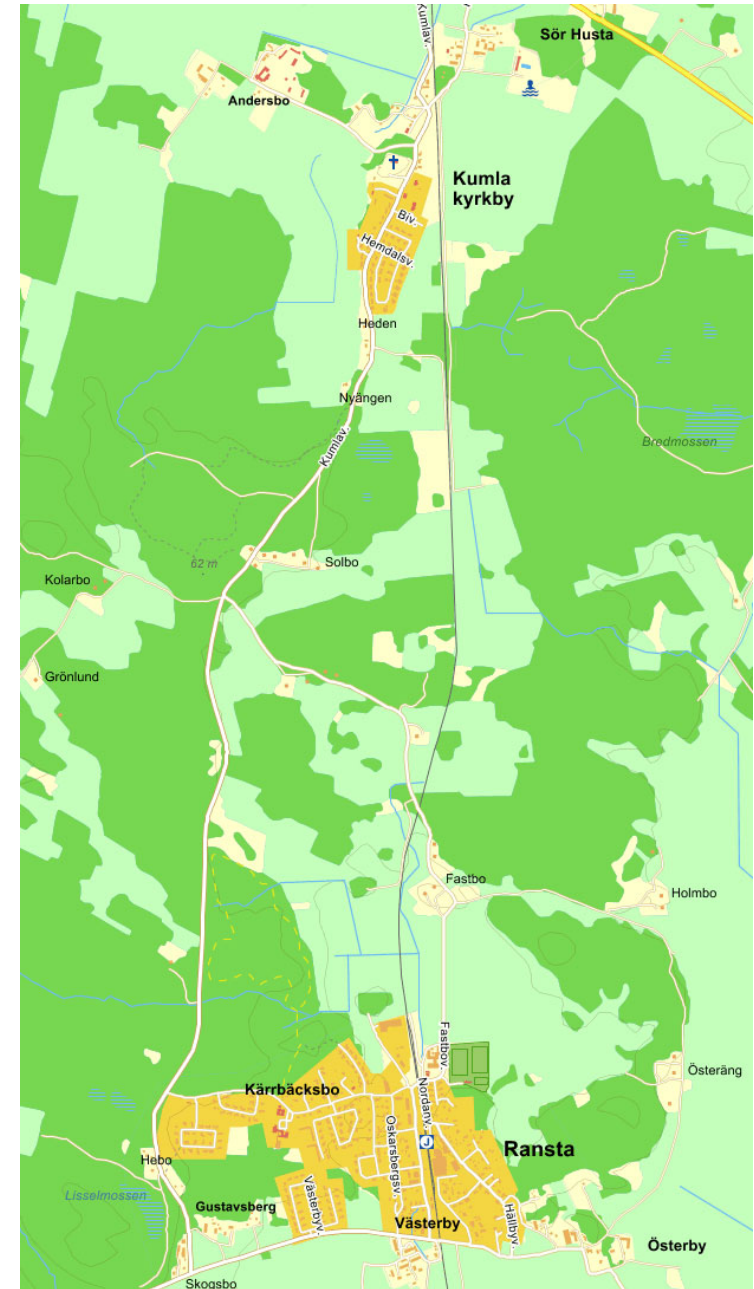
Vägplan/FU Sala-Kumla kyrkby

- Ny gång- och cykelväg mellan cirkulationen vid Ringgatan i Sala till trevägskorsningen Hustavägen / väg 723 i Kumla kyrkby.
- En planskild passage med Väg 56/70 ingår i projektet
- Utredning av placering GC-väg väster/öster om väg 56/70 samt möjligheter till eventuell passage vid Änghagen i Sala.
- Hållplatslägen ska ses över för bästa tillgänglighet till kollektivtrafiken.



Vägplan/FU Kumla kyrkby- Ransta

- Ny gång- och cykelväg mellan Ransta (vid korsningen till Kärrbäcksbovägen) och Kumla kyrkby (vid hållplats Parkvägen), längs med väg 723.
- Utredning av placering GC-väg väster/öster om väg 723.
- Utredning av nya GC-passager i plan över väg 723.
- Hållplatslägen ska ses över för bästa tillgänglighet till kollektivtrafiken.



Vägplan/FU Väg 70 Planskild korsning med järnvägen

- Ny planskild korsning väg 70 och järnväg vid Husta plankorsning.
- Samordnas med GC-bana mellan Sala och Kumla kyrkby.
- Utformning ska anpassas till vägbredd 11 meter på väg 70.
- Utredning om passage under eller över järnväg med olika brolängd.



BEFINTLIG ANLÄGGNING SALA- KUMLA KYRKBY

- RV70 ingår i det nationella stamvägnätet
- ÅDT Kumla kyrkby-Sala är cirka 5400 fordon/dygn
- Mellan Kumla kyrkby och fram till Sör Kivstarondellen är vägen tvåfältsväg med bredd 8-13 meter med skyltad hastighet 90 km/h alt. 70 km/h.
- Från Sör Kivstarondellen till Sörskogsleden (väg 56) är vägen mötesseparerad med en bredd av 13.3 meter och en skyltad hastighet 100 km/h.
- Sträckan saknar idag separat GC-bana.



Mötesfri väg 56 in mot Sala



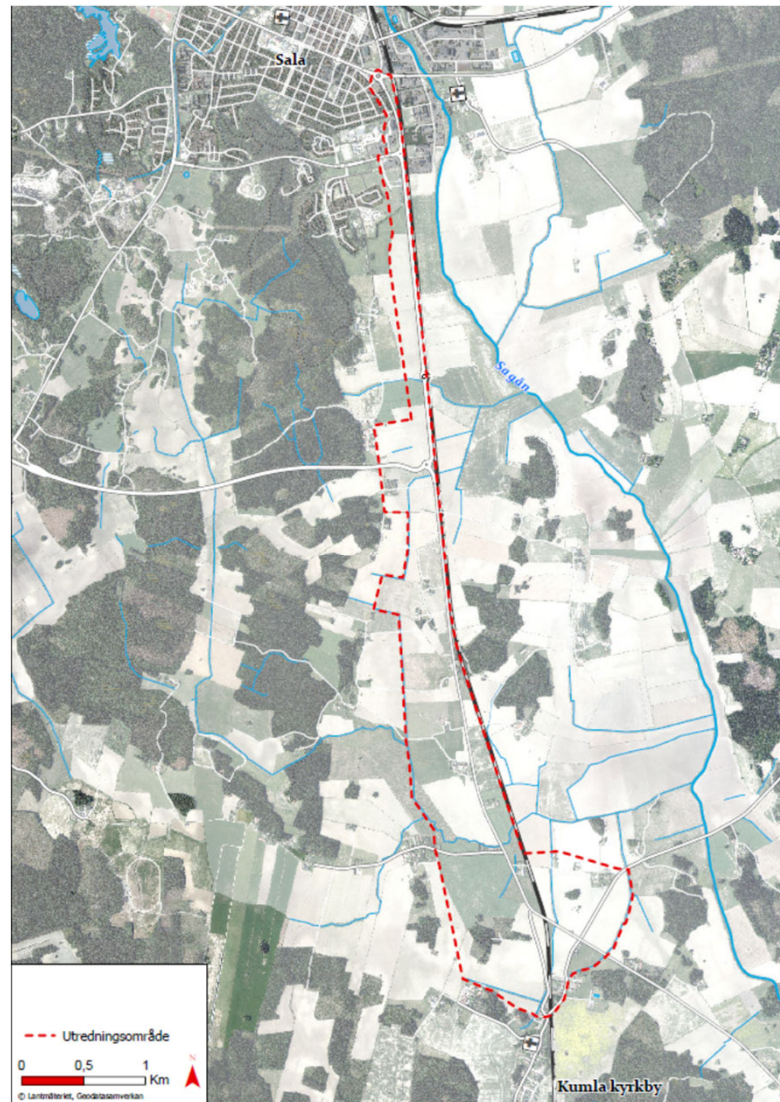
Väg 70 Tvåfältsväg mot Kumla kyrkby

BEFINTLIG JÄRNVÄG SALA-OXELÖSUND

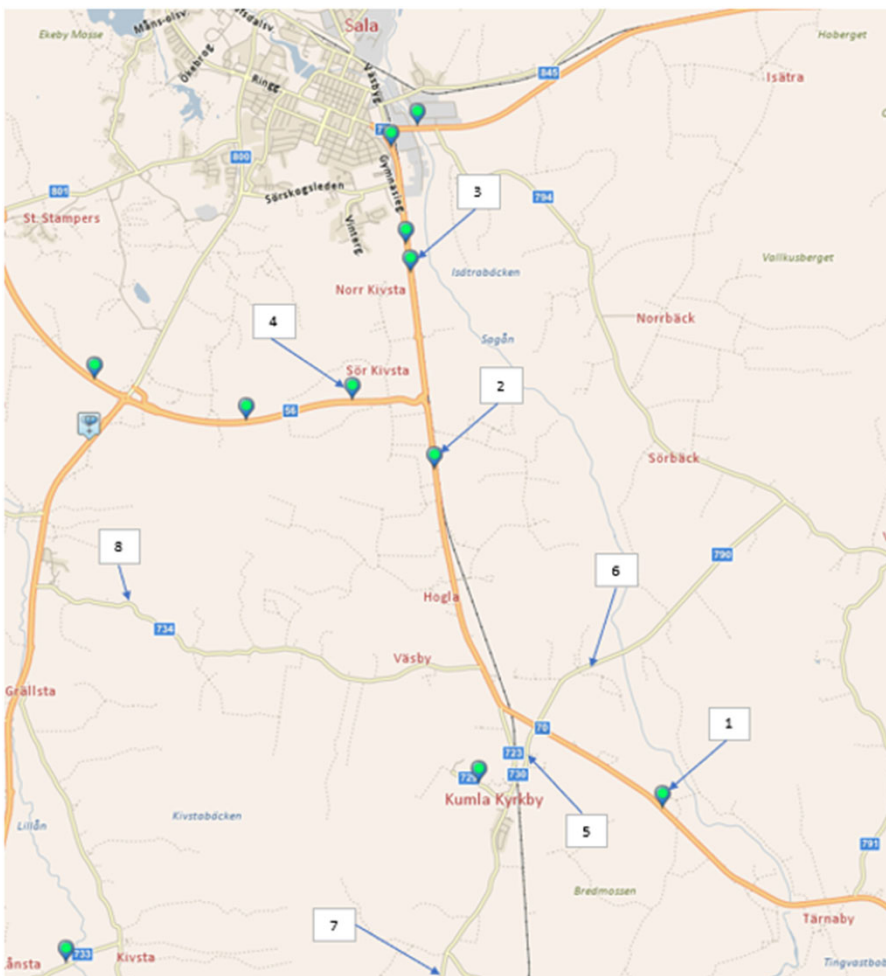
- Berörd bandel ingår i stråket Sala-Oxelösund
- Trafikeras både av gods och persontrafik
- Persontrafik utförs av SJ och utgörs av motorvagnar
- Blandad godstrafik med flera operatörer, går denna sträcka på grund av trängsel på godsstråket genom Bergslagen
- Hastighet är 130 km/h
- Antal tåg under 2018;

Typ	Antal under max-timme (tåg/h)	Antal per dygn (tåg/dygn)	Max tågvikt (ton) *	Tåglängd (m)
Godståg	1	6	3000	750
Persontåg	2	33		55
Övriga	1	1		

UTREDNINGSOMRÅDE SALA-KUMLA KYRKBY



FORDONSTRAFIK

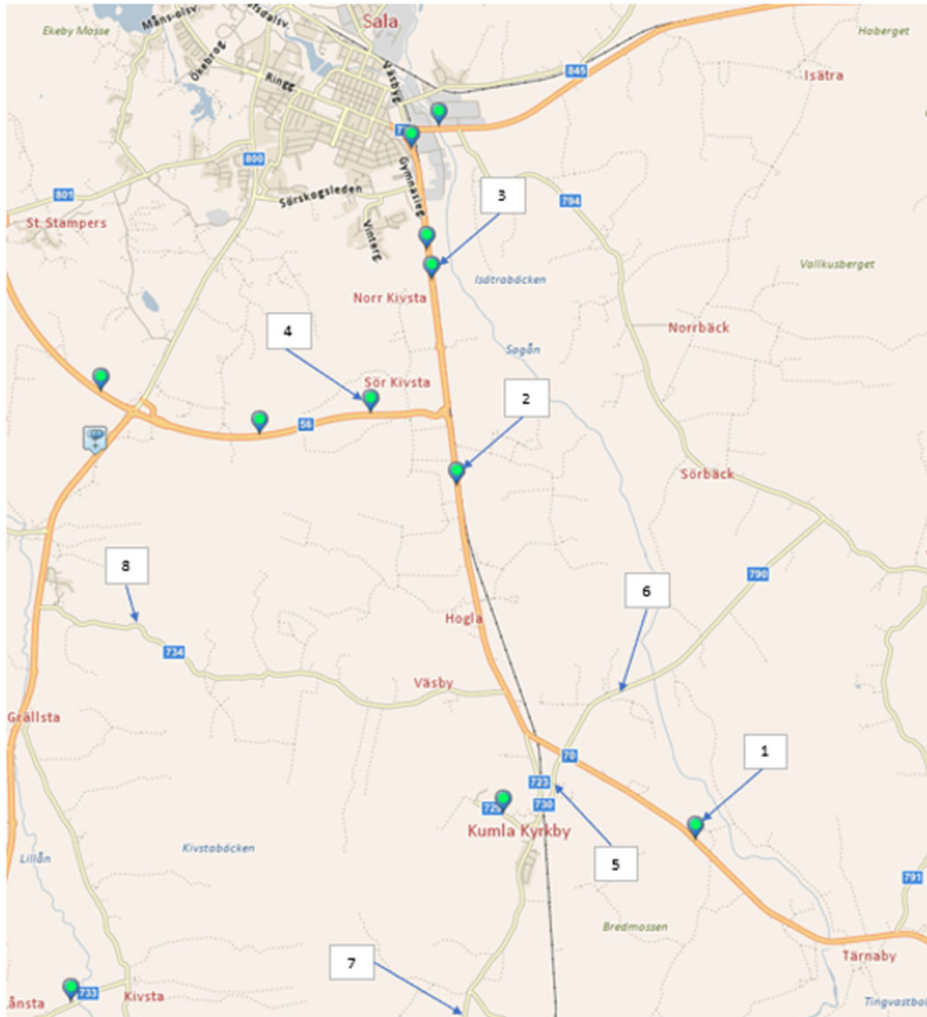


Karta Mätpunkter

- ÅDT för nulägesåret 2018 redovisas i tabellen nedan. Mätpunkter redovisas i figuren till vänster.

Punkt	Väg	ÅDT - tot	ÅDT nuläge - 2018	
			ÅDT - pb	ÅDT - lb
1	V70	4600	3972	628
2	v70	5528	4942	586
3	V56	5492	4498	994
4	V56	6210	4670	1540
5	V730	430	379	52
6	V730	158	146	12
7	V723	1151	1086	66
8	V734	169	157	12

FORDONSTRAFIK



- ÅDT för prognosåret 2045 redovisas i tabellen nedan. Mätpunkter redovisas i figuren till vänster.
- Trafiken har räknats upp med Trafikverkets gällande uppräkningsstal.

Punkt	Väg	ÅDT - tot	ÅDT 2045 - prognosår	
			ÅDT - pb	ÅDT - lb
1	V70	6010	5084	926
2	v70	7190	6325	864
3	V56	7224	5758	1466
4	V56	8250	5978	2272
5	V730	561	485	76
6	V730	204	187	17
7	V723	1486	1390	97
8	V734	218	201	17

CYKELTRAFIK

- Bedömning av cykeltrafik (ÅDT) görs med stöd av schabloner. Då det råder osäkerheter kring beräkning av cykelflöden på landsbygd har två alternativa beräkningsmetoder använts. En mer generell och en där hänsyn tas till boende i anslutning till den aktuella vägen.
- Metod 1 bygger på avstånd till centrum samt storlek på närmaste tätort enligt tabell:

Tätort storlek	Qc Avstånd tätort		
	0-3 km	3-9 km	9-15 km
Under 1000	15	10	2
1000-5000	30	15	3
5000-10000	50	25	5
10000-15000	75	35	10

- Metod 2 bygger på befolkningsstatistik, antagande om förvärvsarbetare, andel cyklister och bedömning av resor mot Sala

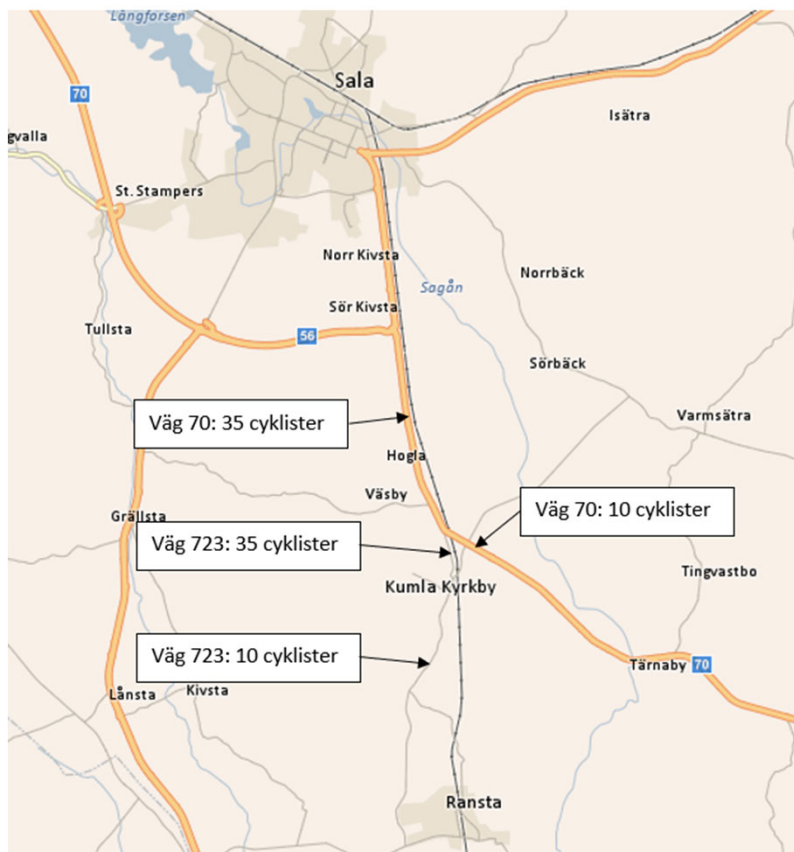
Område	Befolkning	Förvärvsarbetare	Antal som cyklar dagligen	Andel av cykelresor mot Sala	Enkelresor	ToR
Kumla Kyrkby	184*	110	10	40%	4	8
Ransta	856*	514	46	10%	5	10
Mellan Kumla Kyrkby och Ransta	90**	54	5	20%	1	2
Längs v 70, öster om v 723	300**	180	16	10%	2	4
Mellan v 723 och v 56	225**	135	12	80%	10	20
Summa	1655	993	89		22	44

* Faktisk befolkningsdata

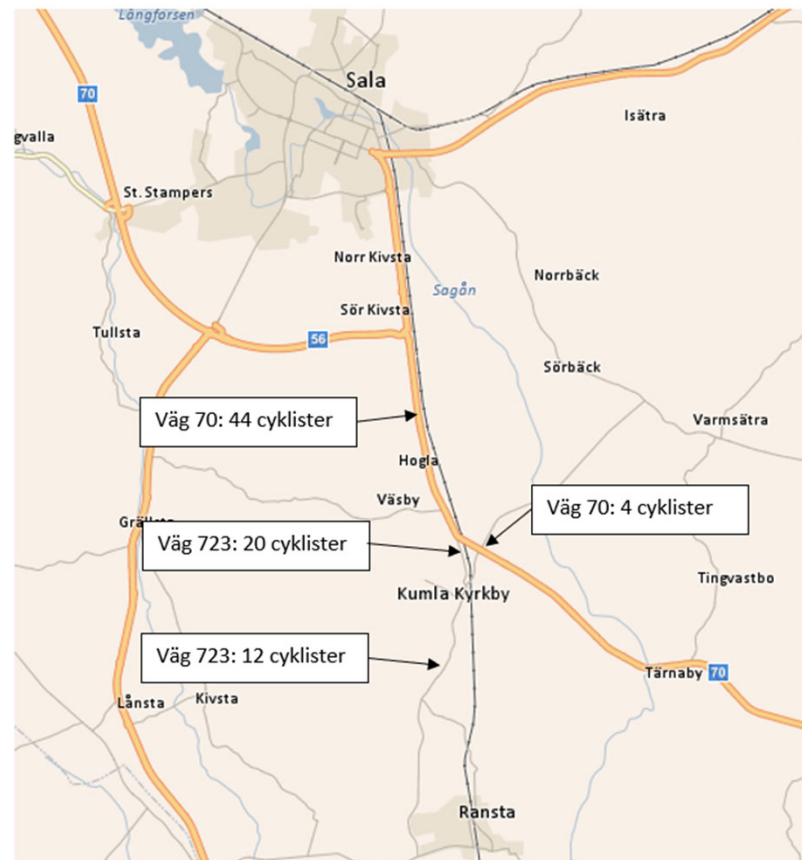
** Grovt antagande utifrån bebyggelse och antagande om 3 boende per hus

CYKELTRAFIK

Beräknade flöden Metod 1



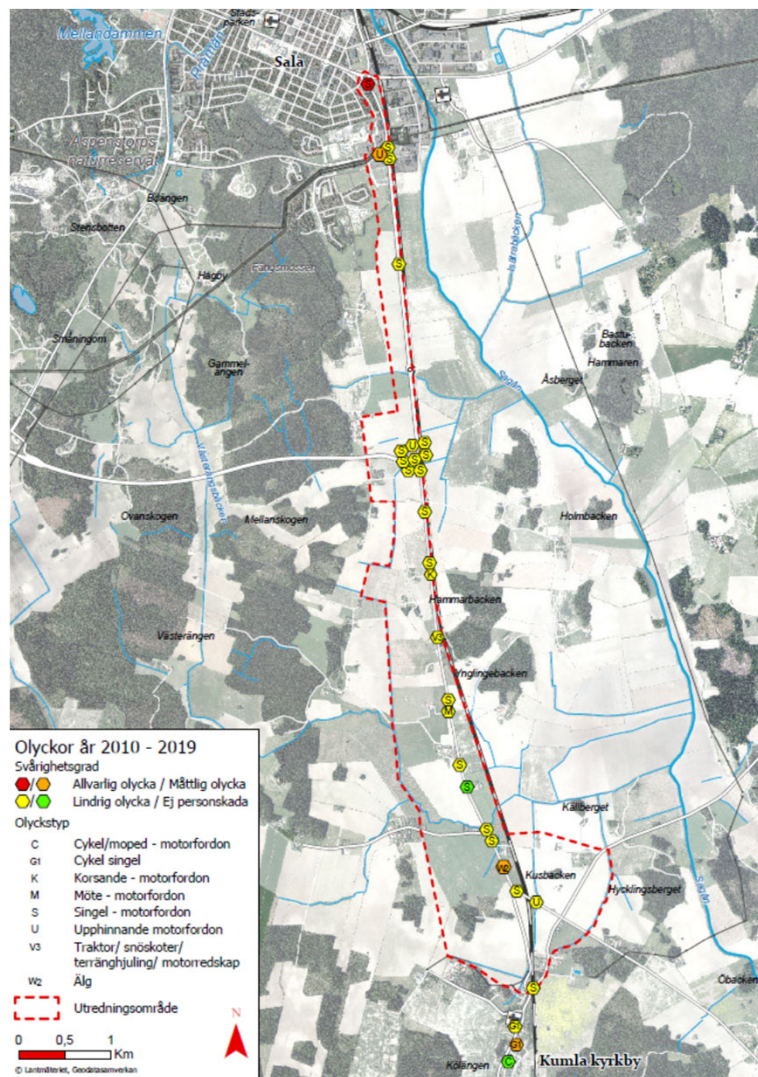
Beräknade flöden Metod 2



MÅLPUNKTER SALA- KUMLA KYRKBY

- Skolor i Kumla kyrkby och Sala
- Lekplats i Kumla kyrkby
- Tågförbindelser från Sala
- Tärna Folkhögskola
- Tärnabadet
- Salanda flygfält
- Sala tätort
- Besök på Ängshagens skola är inplanerat till v 10 för BKA

TRAFIKSÄKERHET SALA - KUMLA KYRKBY



Karta Olycksstatistik

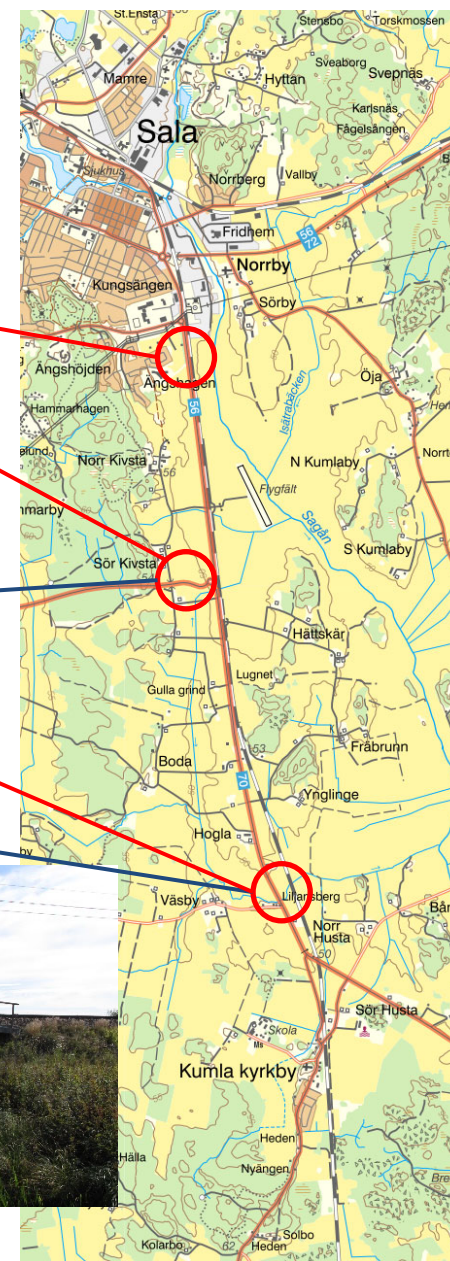
BYGGNADSVERK SALA-KUMLA KYRKBY

Nya byggnadsverk på sträckan

- GC-port under väg 56 om GC-väg öster om väg 56/70
- GC-port under väg 56/70 om GC-väg väster om väg 56/70
- Bro över bäck vid Hogla

Befintliga byggnadsverk på sträckan

- Port under väg 56/70
- Broar över bäck vid Hogla



Port under väg 56/70 resp broar över bäck vid Hogla för väg 70 och järnväg

BYGGNADSVERK VÄG 70 PLANSKILD KORSNING MED JVG

Väg 70 på bro över järnvägen

- Fri höjd 6,5 m över RÖK
- Brobredd 11,0 m
- Två alternativ

Järnvägsbro över väg 70

- Fri höjd 4,7 m

GC-passage

- Planskild GC-passage med väg 70 om GC-väg mot Sala öster om väg 70

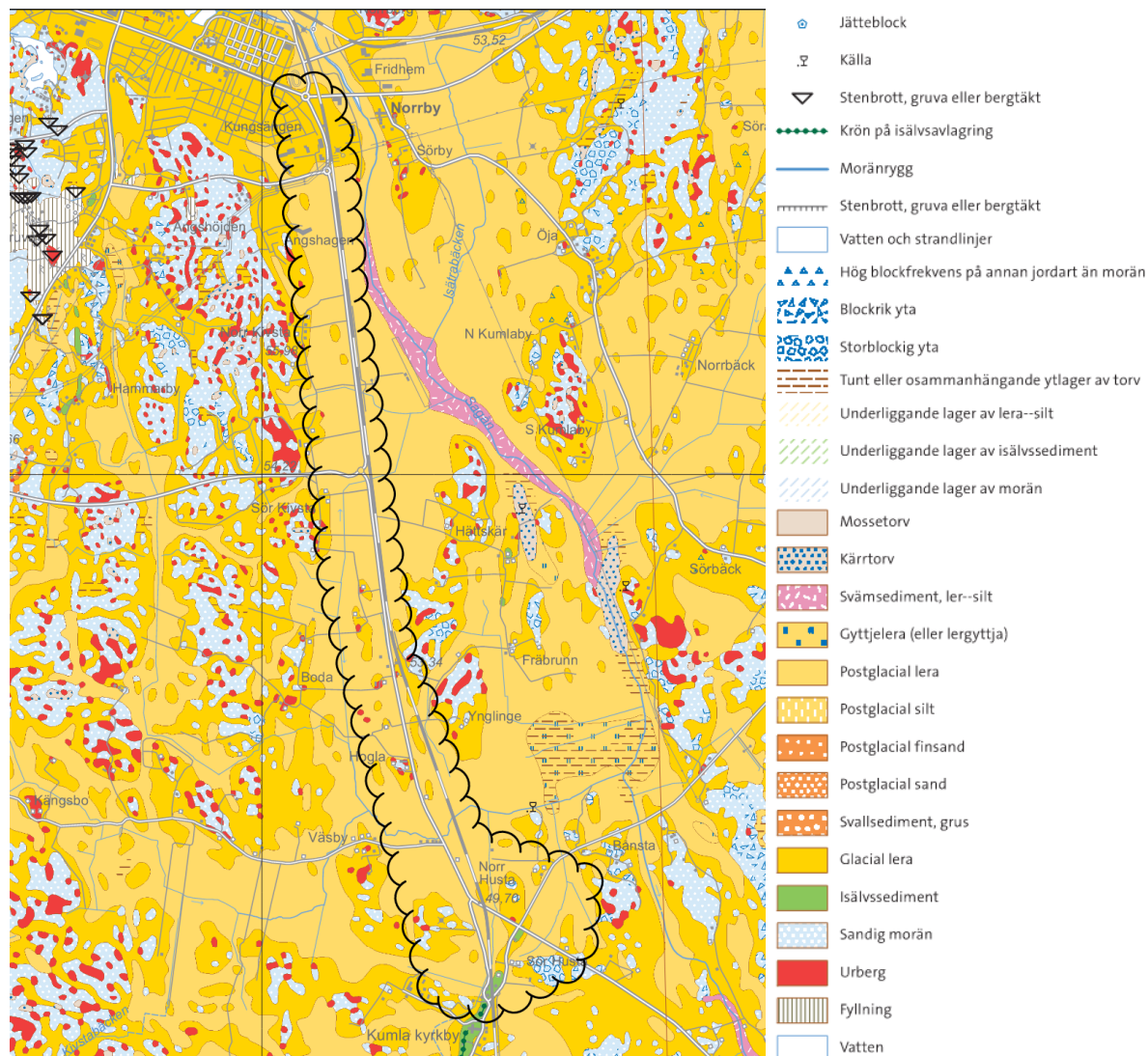
Förutsättningar under byggtiden

- Väg 70: 50 km/h, två körfält, bredd 3,5 m
- Järnväg trafikerad i ordinarie sträckning
- Befintlig plankorsning i bruk



GEOTEKNIK/GEOHYDROLOGI SALA-KUMLA KYRKBY

- Plan slätt, som till större delen utgörs av åkermark
- Jorden utgörs generellt av lera ovan morän på berg. Lerdjup mellan ca 5-15 m.
- Torrskorpelera ned till ca 1,5 m djup, där förmodad grundvattenyta ligger.
- Lera med mycket låg till låg skjuvhållfasthet.
- Leran normalkonsoliderad, vilket innebär att den är känslig för all ny påförd last



Jordartskartan, SGU

AVVATTNING OCH LEDNINGAR

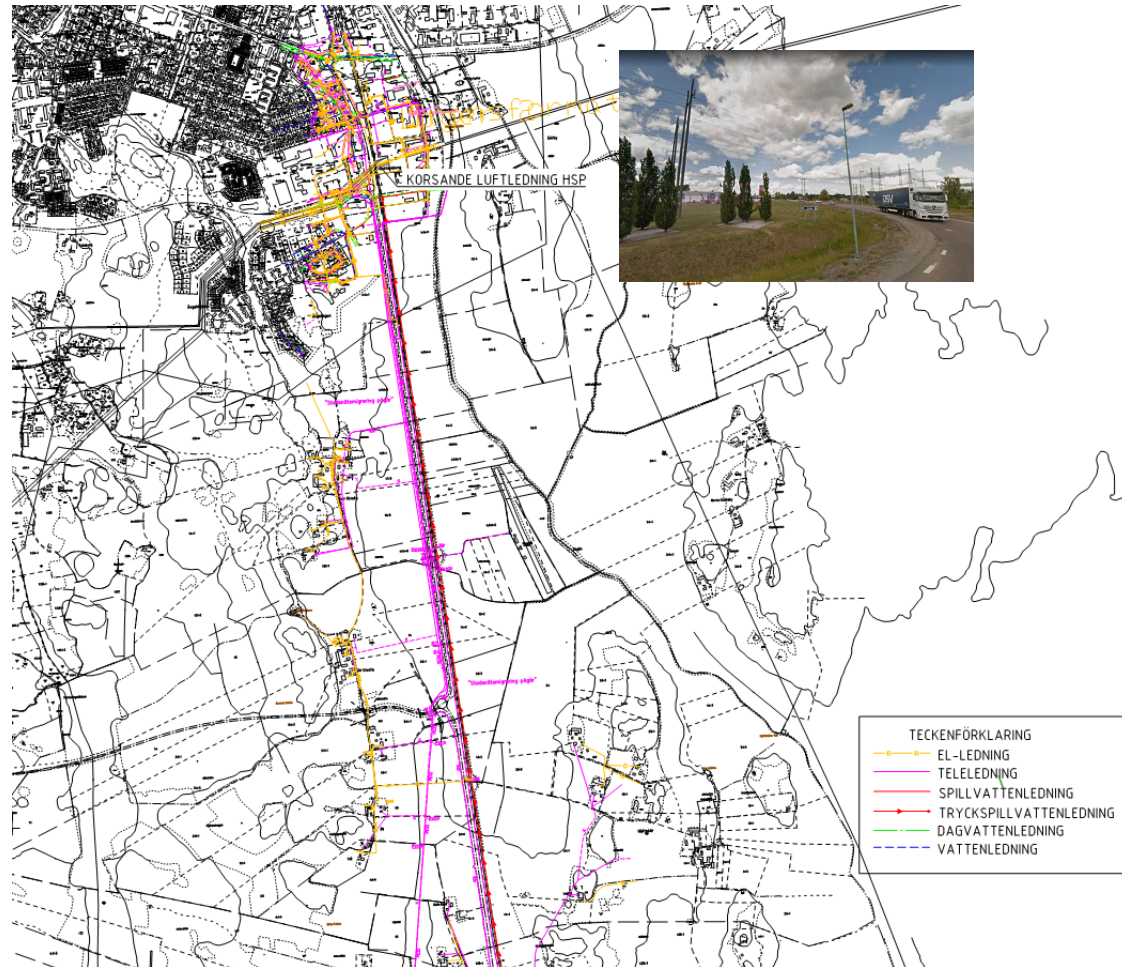
Avvattning ska följa krav och riktlinjer enligt Trafikverkets publikationer:

- TK Avvattning
- TR Avvattning
- MB 310
- Till samrådsunderlag tas rapport gällande avvattningstekniska förutsättningar fram.
- Avvattningen av GC-vägar kommer att utföras genom att avrinning sker över gräsbeklädd slänt och med självfall.
- Dränering av vägkropp ska ske till dike.
- Alternativa lösningar som kan komma att krävas längs delsträckor utreds och förslag på andra åtgärder arbetas fram under projektens gång.
- Eventuella förslag på ledningsomläggningar och åtgärder redovisas i planbeskrivning.
- Om större ledningsåtgärder krävs redovisas dessa på ledningsplan med översiktliga nivåer.
- Anläggningarnas utformning anpassas till befintliga ledningar.

VA/LEDNINGAR SALA-KUMLA KYRKBY

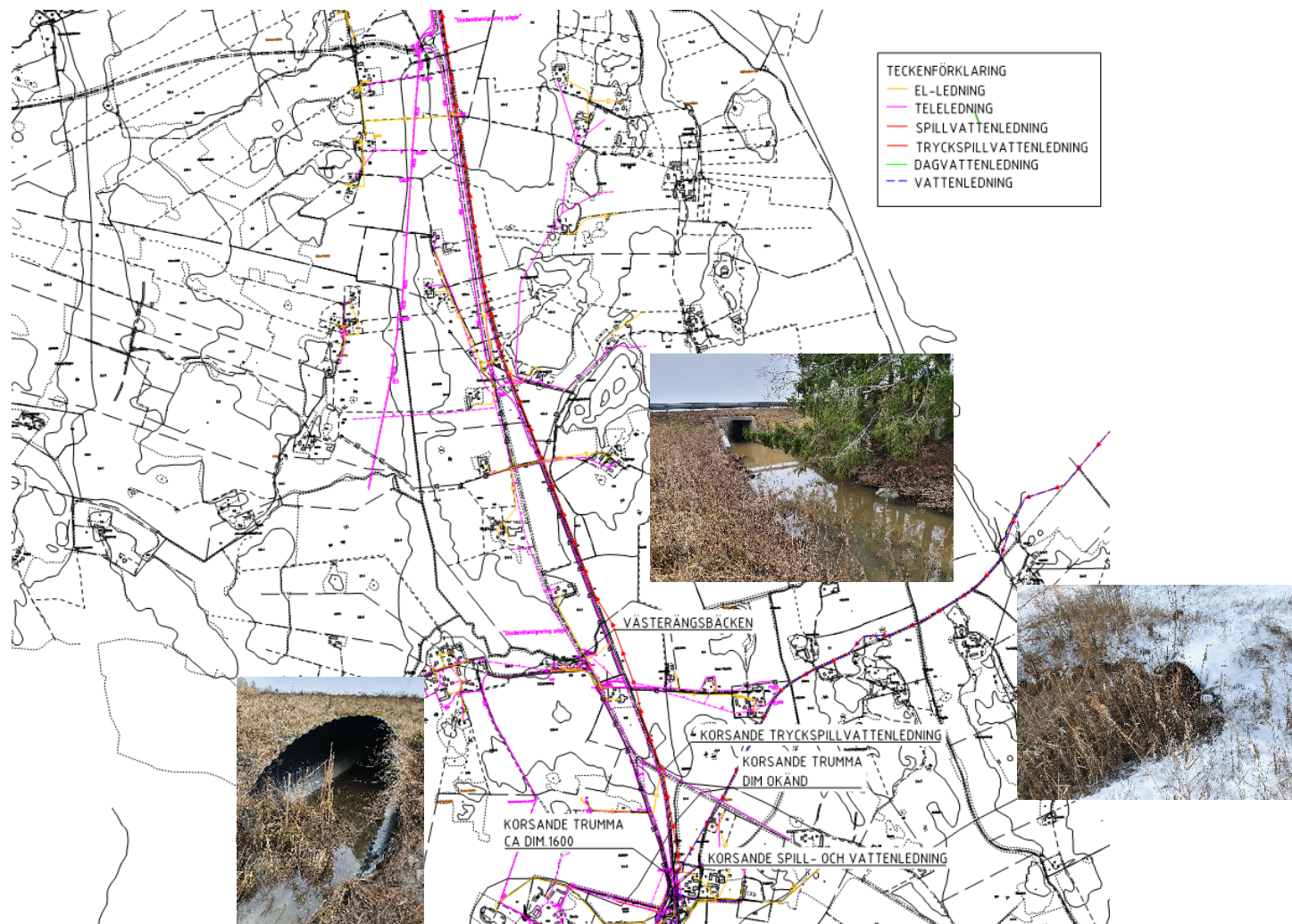
Ledningsägare som har ledningar/kablar förlagda längs med sträckan:

- IP Only Networks AB
- Lidén data Internetwork
- Sala Kommun (VA)
- Sala-Heby Energi Elnät AB
- Skanova
- Trafikverket
- Vattenfall



Utdrag från WEBBGIS, Länsstyrelsen Västmanland

VA/LEDNINGAR SALA-KUMLA KYRKBY



YT- OCH GRUNDEVATTEN

- Avrinning inom utredningsområdet sker till 4 ytvattenförekomster som omfattas av MKN.
- Inom området finns även Kumlaåsen grundvattenförekomst.

Västerängsbäcken

Ekologisk status: Måttlig

Kemisk status: Ej god

Sagån: mellan "Sala flygplats" och mynningen till Lillån

Ekologisk status: Måttlig

Kemisk status: Ej god

Sagån: mellan "Herrängarna" och "Sala flygplats"

Ekologisk status: Måttlig

Kemisk status: Ej god

Sagån: Håvaströmmen

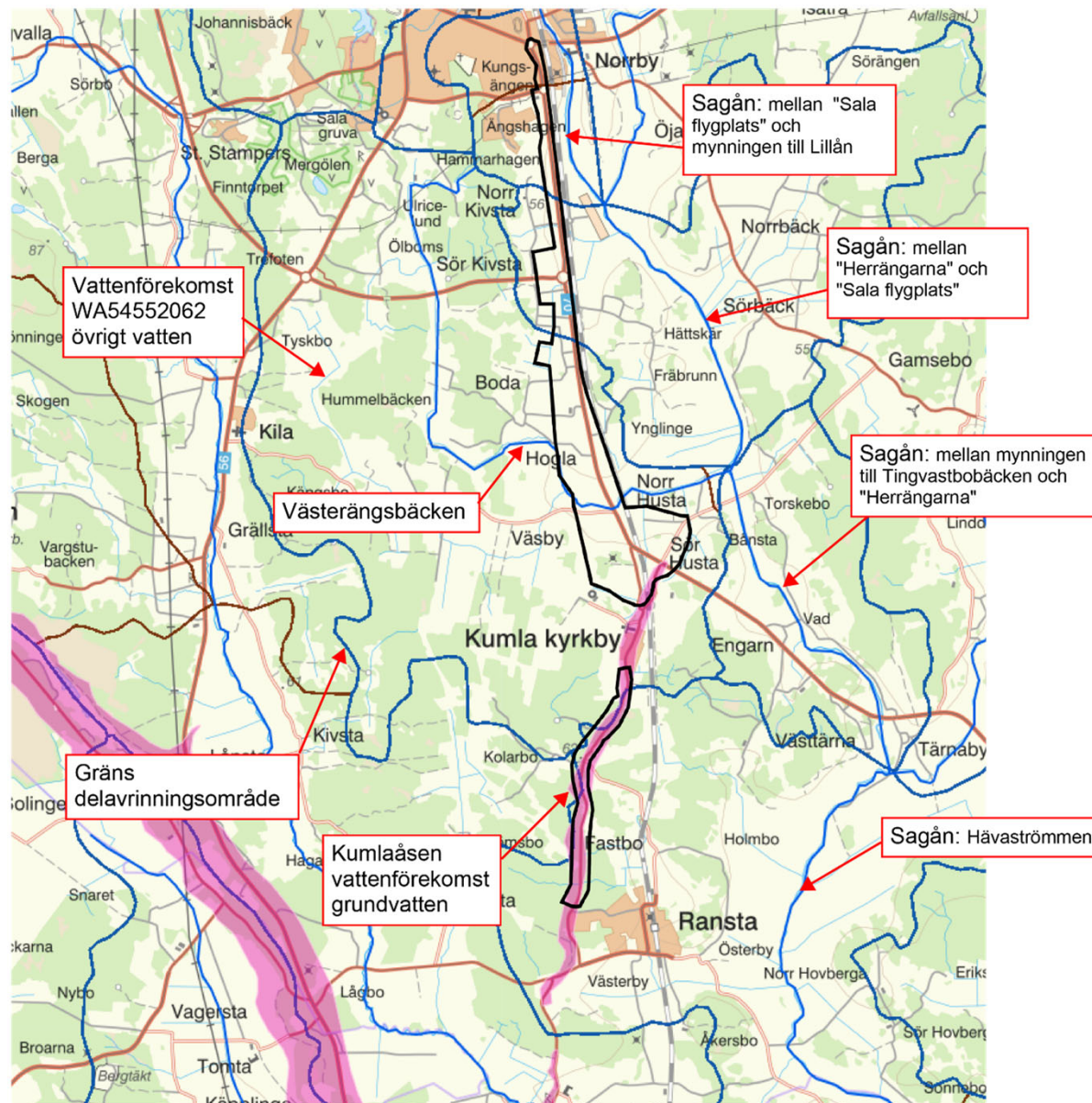
Ekologisk status: Måttlig

Kemisk status: Ej god

Kumlaåsen

Kemisk status: God

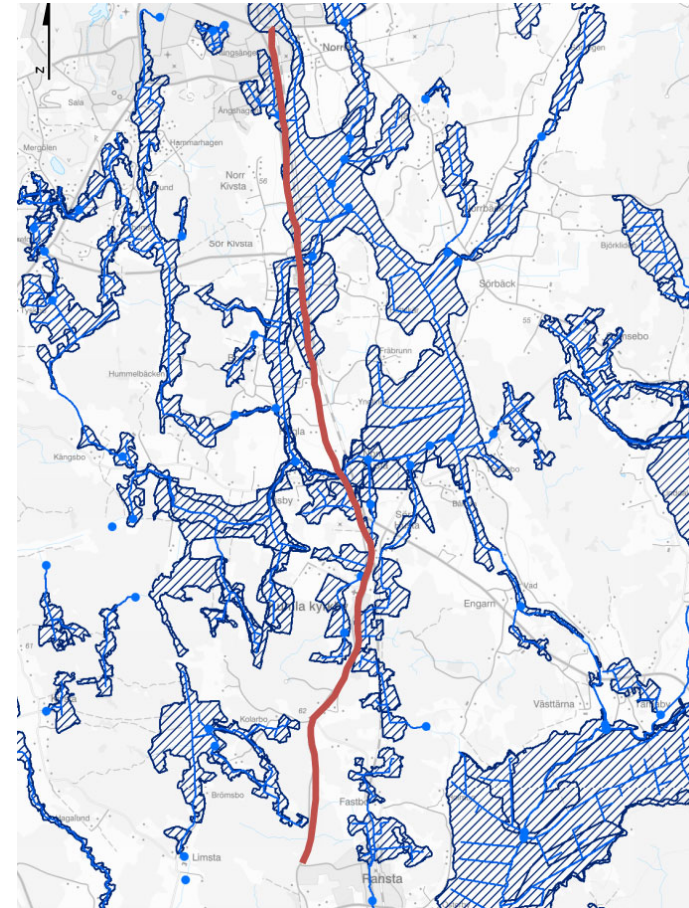
Kvantitativ status: God



MARKAVVATTNINGSFÖRETAG

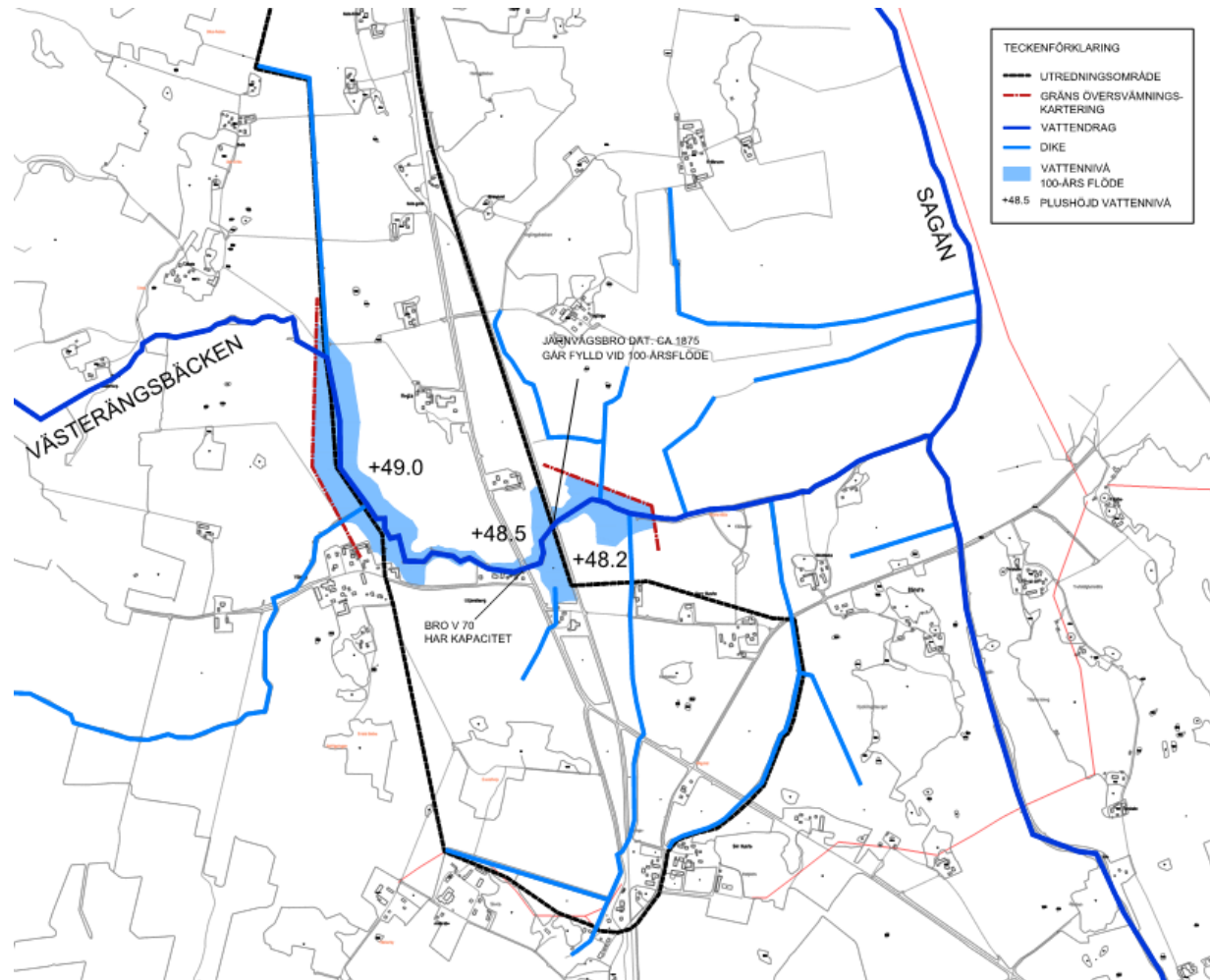
Markavvattningsföretag som kommer/kan beröras av projektet

- 6 st Sala – Kumla kyrkby
- 6 st Kumla kyrkby - Ransta



100-ÅRSFLÖDEN

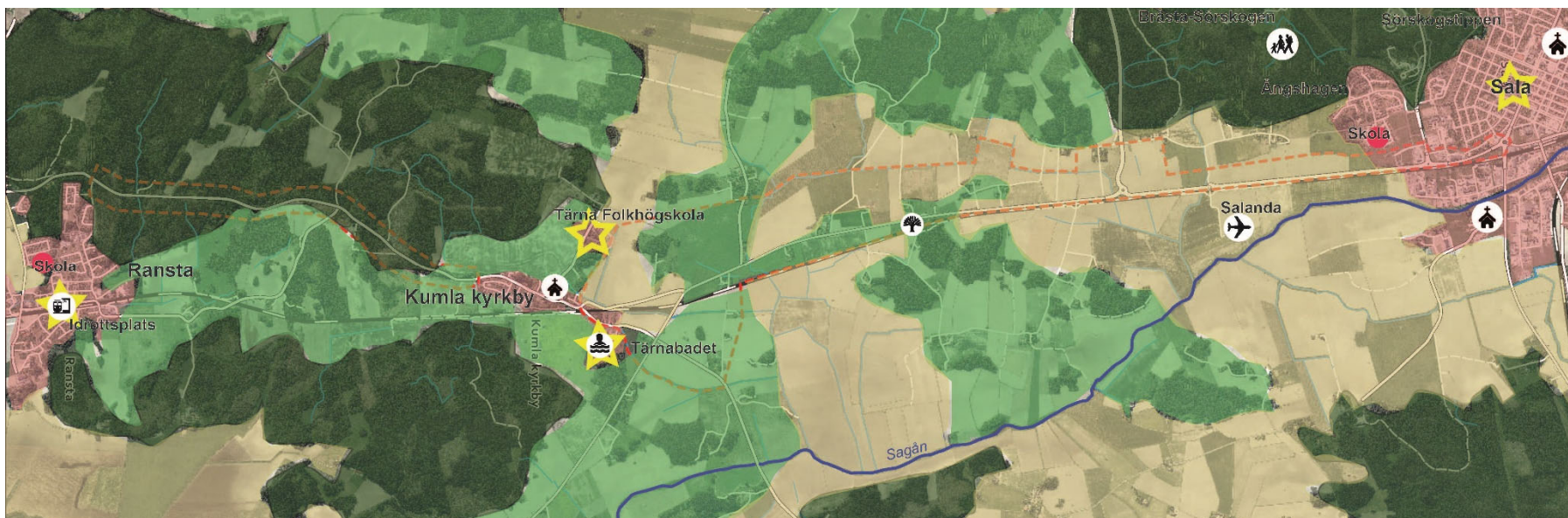
- Enligt kartering sker uppdamning i Västerängsbäcken.
- 100-års flöde i Västerängsbäcken vid bro ca. $10,7 \text{ m}^3/\text{s}$. Avrinningsområde är 26 km^2 .
- Befintlig bro (dat. ca 1875) där spår korsar Västerängsbäcken går full vid 100-års flöde och bidrar till uppdamning uppströms
- Kartering baseras på tvärsektioner ur höjdmödel Grid 2+ samt relationshandlingar på befintliga broar.



Karta översvämningsområde

LANDSKAP- FÖRUTSÄTTNINGAR

Varierad topografi där höjderna består av berg- och moränkullar mestadels täckta av barrskog. Dalgångarna är uppodlade. Gårdar och bosättningar ligger i gränsen mellan jordbruksmark och skogsmark på moränkullarna. Flera biflöden till Sagån inom utredningsområdet. Vägen mellan Ransta och Kumla kyrkby följer Ranstaåsen, en förgrening av Badelundaåsen. Tydlig nord-sydlig riktning i topografin. Korta utblickar i ett slutet och småskaligt landskap, långa siktlinjer i det öppna odlingslandskapet.



Karta Översiktlig landskapsanalys

LANDSKAP

Gestaltningssavsikter

Gång- och cykelväg Sala – Kumla Kyrkby, Kumla Kyrkby-Ransta

EN NY GÅNG- OCH CYKELVÄG SKA BIDRA TILL ATT SKAPA EN TRYGGARE & SÄKRARE VÄGMILJÖ, SÅVÄL SOM ATT MÖJLIGGÖRA EN MER TILLGÄNGLIG & FRAMKOMLIG BYGD.

- Värna utblickar.
- Ta hänsyn till det befintliga landskapet.
- Vägen ska följa topografin så att höga bankar och skärningar undviks.
- Slänter ska vara flacka, kläs med avbaningsmassor och besås.
- Brukbar mark ska bevaras så nära vägen som möjligt.
- Impedimentytor som inte går att bruka ska undvikas så långt som möjligt.
- Målpunkter och anslutningar ska vägas in och tas hänsyn till.
- Vägräcken eller andra barriärer ska undvikas så långt som möjligt.
- Vegetation kan användas för att förankra och accentuera händelser och objekt längs vägen som passager & broar.
- Växtval och utformning med hänsyn till det kringliggande landskapets karaktär.
- Frö vid insådd ska vara anpassad till platsen.

LANDSKAP

Gestaltningssavsikter

Planskild korsning

- Utformning ska ske med medvetenhet om det omgivande landskapets karaktär och geometri.
- Tidlöst formspråk eftersträvas.
- Vegetation kan användas för att förankra och accentuera bro som port.
- Växtval och utformning med hänsyn till det kringliggande landskapets karaktär.



LANDSKAP

Gestaltningssavsikter

Landskapskaraktärer



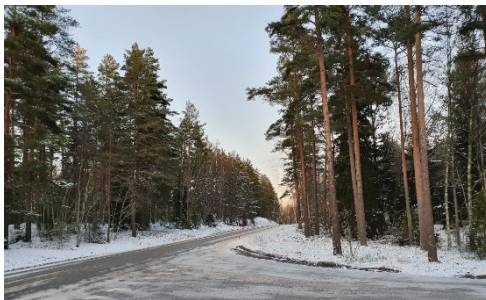
Öppet odlingslandskap

- Undvika höga bankar
- Minimera intrång i brukbar mark
- Värna utblickar
- Slanter kläs med avbaningsjord från jordbruksmark och besås med gräs



Halvöppet mosaiklandskap

- Minimera intrång i brukbar mark
- Väglinjen följer terrängen



Slutet skogslandskap

- Undvika höga bankar och skärningar
- Värna befintlig vegetation
- Slanter kläs med avbaningsjord från skogsmark och besås med gräs

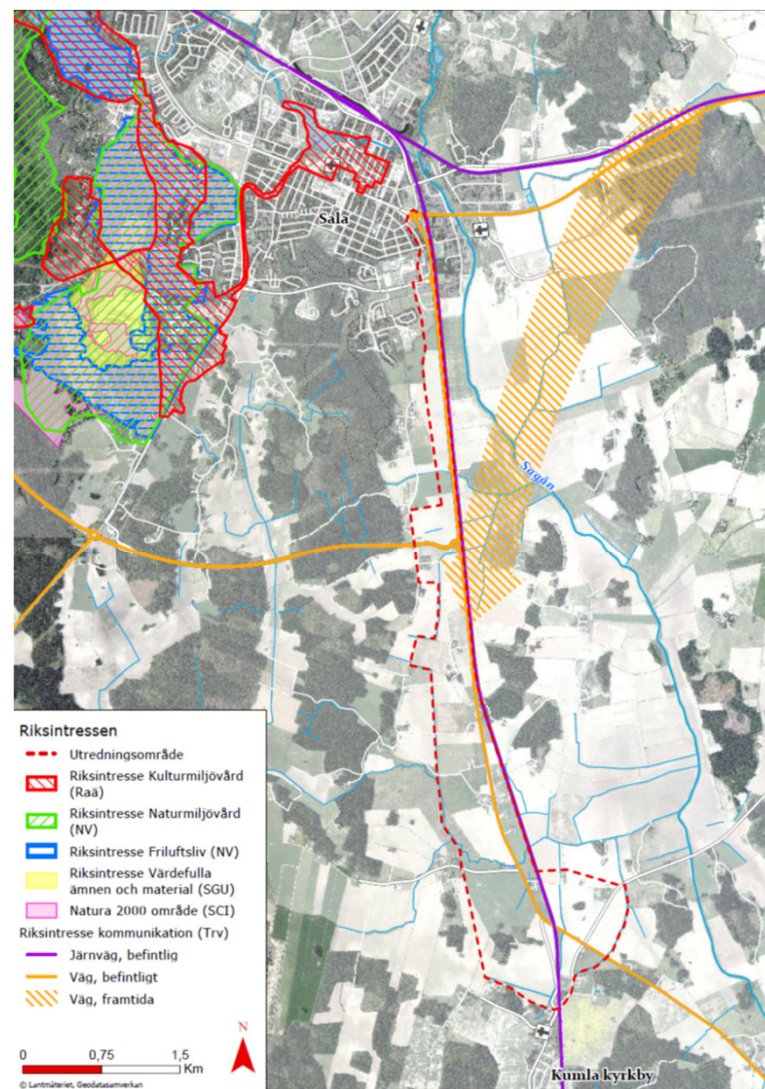
RIKSINTRESSEN SALA-KUMLA KYRKBY

I anslutning till Sala tätort finns flera områden som omfattas av riksintressen enligt miljöbalken (MB):

- Kalkområdet vid Sala och Långforsen omfattas av riksintresse för naturvård (3 kap. 6 § MB).
- Salakalken omfattas av riksintresse för friluftslivet (3 kap. 6 § MB).
- Salakalken är även av riksintresse enligt 4 kap. 1 och 8 §§ MB (Natura-2000).
- Sala silvergruva med dess dammsystem och Sala bergstad omfattas av riksintresse för kulturmiljövården.
- Tistbrottet omfattas av riksintresse för värdefulla mineraler och ämnen (3 kap. 7 § MB).

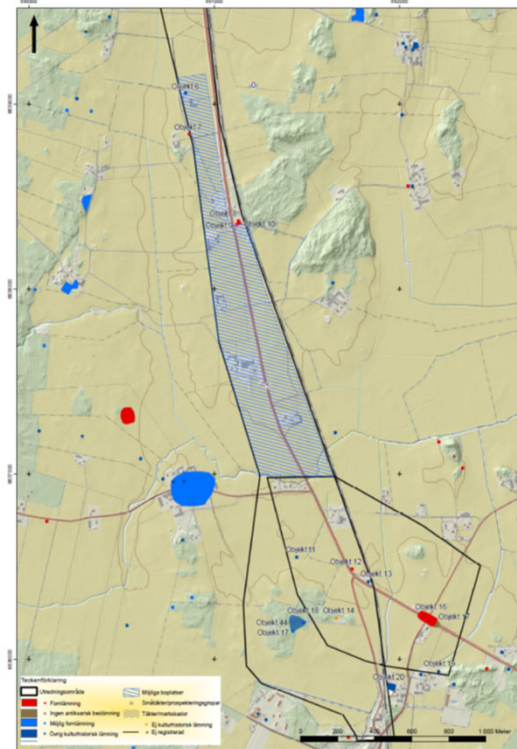
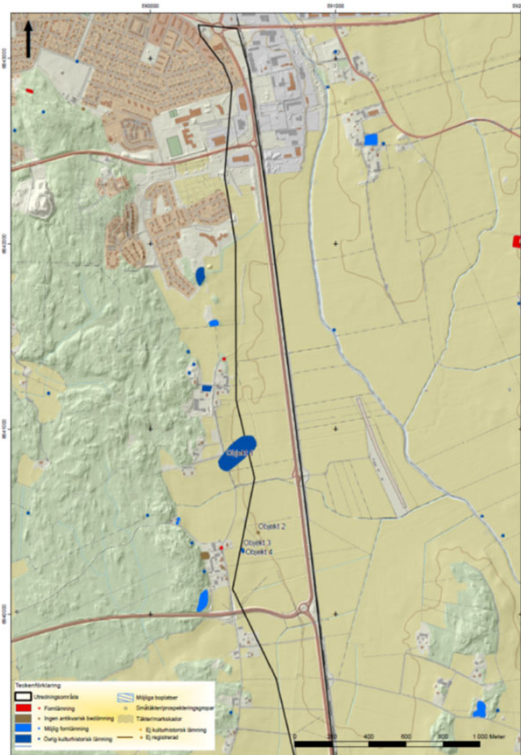
Inom och i anslutning till utredningsområdet finns följande riksintressen för vägar och järnvägar (3 kap. 8 § MB):

- Väg 70.
- Väg 56/72.
- Vägreservat för en alternativ sträckning för väg 56 till väg 70, söder om Sala.
- Järnvägen (Sala-Eskilstuna-Oxelesund).
- Järnvägen (Dalabanan mellan Uppsala och Mora).



KULTURMILJÖ SALA-KUMLA KYRKBY

- En kulturarvsanalys har utförts.
- En arkeologisk utredning etapp 1 har utförts.

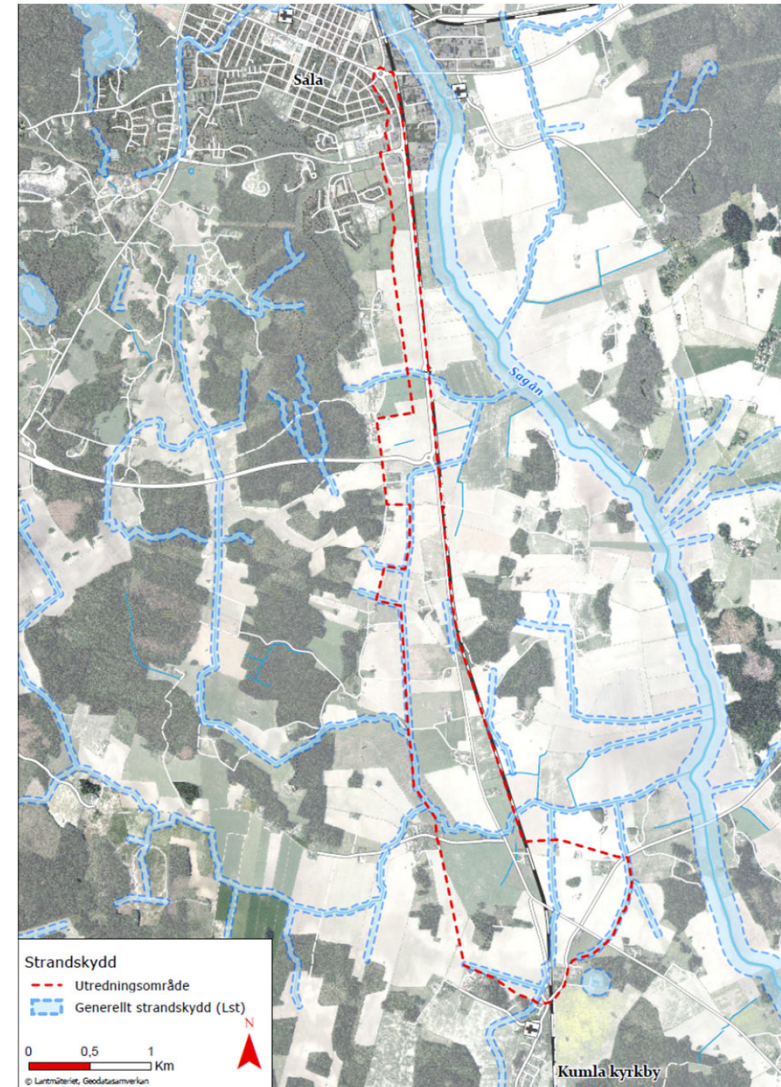


Högar från yngre järnålder vid Gulla grind

NATURMILJÖ SALA-KUMLA KYRKBY

Förutsättningar inom eller i anslutning till utredningsområdet:

- Inga naturreservat, biotopskyddsområden eller andra skyddade områden. (I Sala, i närheten av silvergruvan, finns naturreservatet Mergölen och Natura 2000-området Salakalken).
- Generellt strandskydd förekommer vid sju mindre vattendrag (25 m från strandkanten).
- 100 objekt med generellt biotopskydd – ingår i utförd naturvärdesinventering.
- Inga objekt i ängs- och betesmarksinventeringen och våtmarksinventeringen.
- Inga objekt utpekade av Skogsstyrelsen, såsom nyckelbiotoper, naturvärdesobjekt, sumpskogar.
- Områden med naturvärden – ingår i utförd naturvärdesinventering.
- Rödlistade arter m fl – ingår i utförd naturvärdesinventering.



MARKANVÄNDNING SALA-KUMLA KYRKBY

- Utredningsområdet präglas i huvudsak av jordbruksområden med väg 70/väg 56 och järnvägen belägna i den östra delen.
- Längs sträckan finns spridd bebyggelse främst väster om järnvägen. Öster om utredningsområdet i anslutning till Norr Kivsta finns även en mindre flygplats.
- Bebyggelsen i den södra delen av Sala tätort utgörs i huvudsak av bostäder, handel och industri (bl a St1 och Lidl).
- Utöver detta finns även två skolor (Kungsängsskolan och Änghagenskolan), en sporthall, tennisbana samt fotbollsplan.
- I utredningsområdet ingår även en mindre del av Kumla kyrkby (bl a fd avloppsreningsverket, nu pumpstation).



VÄRDEFULLA MINERALER OCH ÄMNEN SALA-KUMLA KYRKBY

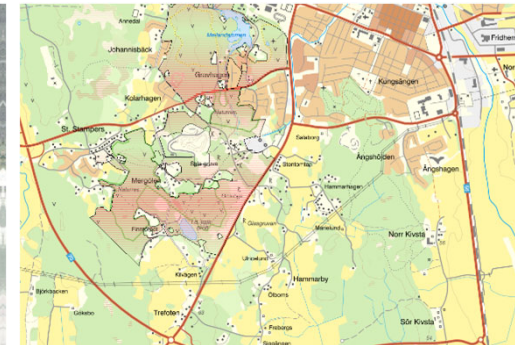
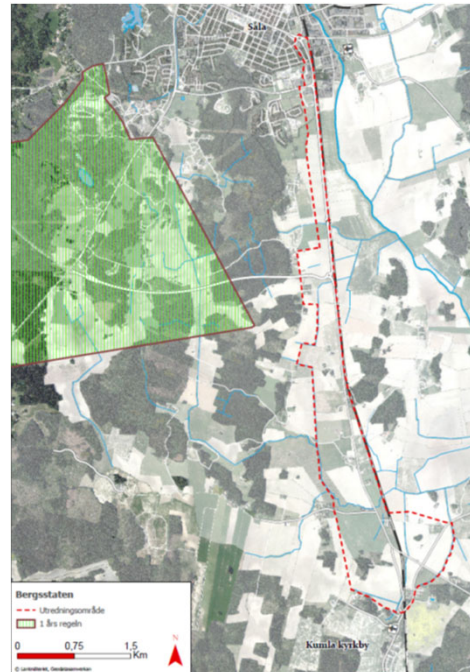
Förbudsområde

Ett av Bergsstaten beslutat förbudsområde (1-årsregeln). Området är benämnt Sala nr 10 och avser mineraler.

När ett undersökningstillstånd upphör gäller ett förbud under ett år mot att söka nytt tillstånd på området, undantag kan medges om det finns särskilda skäl.

Samrådsområde vid Sala gruva

Samrådsområde enligt 12 kap. 6 § miljöbalken.



FYSISK PLANERING I SALA KOMMUN

Översiktsplan

Arbete med ny översiktsplan pågår. Den nuvarande översiktsplanen, Plan för Sala ekokommun, antogs 2001 och avsågs gälla fram till 2015. I denna plan nämns att syftet är att ange grundragen i den avsedda användningen av mark- och vattenområden samt ange riktlinjer för tillkomst, förändring och bevarande av bebyggelse. Bl a anges att år 2015 ska cykelvägar finnas till alla mindre orter från centralorten och att en planskild korsning behövs vid Kumla kyrkby, järnvägen-väg 70.

Plan för Sala stad

I planen för Sala stad från 2014, som är en fördjupning av översiktsplanen, redovisas bland annat en markanvändningskarta, som visar hur staden kan komma att se ut 2024 om utbyggnad sker enligt de föreslagna strategierna och utbyggnadsriktlinjerna.



— Områdesavgränsning	■ Fänge och rättspsykiatri	■ Tunga verksamheter	■ Värdefullt öppet landskap
■ Översiktsplan för Sahlsberget	■ Kyrka och begravningsplats	■ Värdefull skog	■ Väsmark
■ Orange ram = omvandlingsområde	■ Rekreation och idrott	■ Skogsmark	■ Vägresevat
■ Lila ram = nytt område	■ Centrum	■ Park	■ Utredningsområde Dalabanan
■ Bostäder	■ Flexibla utvecklingsområden	■ Koloniområde	■ Planskild korsning
■ Landsbyggsboende	■ Mindre störande verksamheter	■ Övrig grönytor	■ Flygfält
■ Skola och vård	■ Verksamheter	■ Jordbruksmark	

Markanvändning i Sala stad enligt den fördjupade översiktsplanen

DETALJPLANER SALA-KUMLA KYRKBY

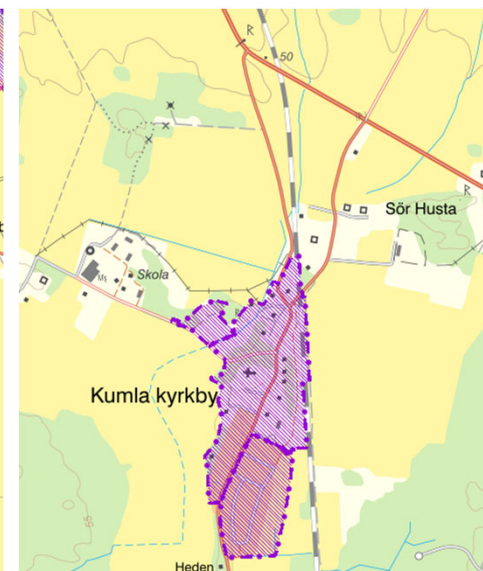
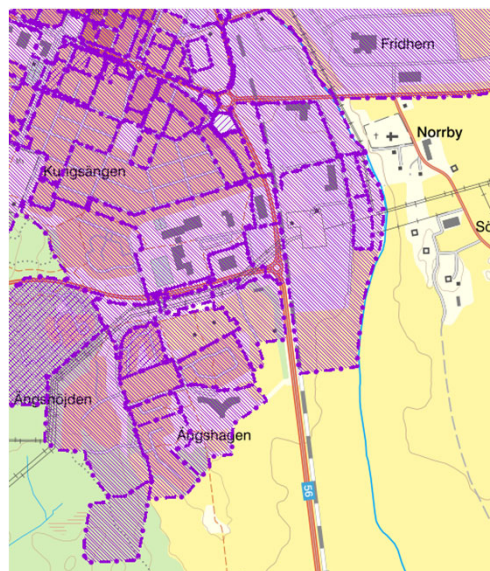
Detaljplaner inom utredningsområdet för Sala-Kumla kyrkby:

Inom eller i anslutning till utredningsområdet finns för närvarande 11 antagna detaljplaner i Sala tätort:

- Norrbytullsområdet, del av
- Gustafsborg, Industriområde söder om
- Del av Östra kvarteren och Silvervallen
- Norrbytullsområdet
- Norrbytullsområdet, (Del av Kv Hammaren)
- Menja mm, Kv.
- Del av Verdandi 20 m fl
- Gymnasiet, Öster och söder om
- Ängshagen
- Ängshagen, fjärde kvadranten - Kv. Råven
- Del av Kristina 4:14, Ängshagen

Inom eller i anslutning till utredningsområdet finns för närvarande en antagen detaljplan i Kumla kyrkby:

- Kumla Prästgård 1:2, 1:4, 1:18, 3:4 och 3:5 m m



BULLER PLANSKILD KORSNING MED JÄRNVÄG

Lokaltyp eller områdestyp	Ekvivalent ljudnivå, L_{eq24h}	Ekvivalent ljudnivå, L_{eq24h} , Utomhus på uteplats/skolgård	Maximal ljudnivå, L_{eq24h} , Uteplats/skolgård	Ekvivalent ljudnivå, L_{eq24h} , Inomhus	Maximal ljudnivå, L_{eq24h} , Inomhus
	Utomhus	uteplats/skolgård	Uteplats/skolgård	Inomhus	Inomhus
Bostäder ^{1, 2}	55 dBA ³	55 dBA	70 dBA ⁵	30 dBA	45 dBA
	60 dBA ⁴				
Vårdlokaler ⁷	55 dBA ³			30 dBA	45 dBA ⁶
	60 dBA ⁴				
Skolor och undervisningslokaler ⁸	55 dBA ³	55 dBA	70 dBA ⁹	30 dBA	45 dBA ¹⁰
	60 dBA ⁴				
Bostadsområden med låg bakgrundsnivå ¹¹	45 dBA				
Parker och andra rekreationsytor i tätorter ¹¹	45–55 dBA				
Friluftsområden ¹¹	40 dBA				
Betydelsefulla fågelområden med låg bakgrundsnivå ¹¹	50 dBA				
Hotell ^{11, 12}				30 dBA	45 dBA
Kontor ^{11, 13}				35 dBA	50 dBA

1 Riktvärden inomhus omfattar bostadsrum i permanentbostad och fritidsbostad

2 Dessa riktvärden för buller anges även i prop. 1996/97:53

3 Avser ljudnivå vid fasad från vägtrafik samt från spårtrafik i hastighet högre än 250 km/h

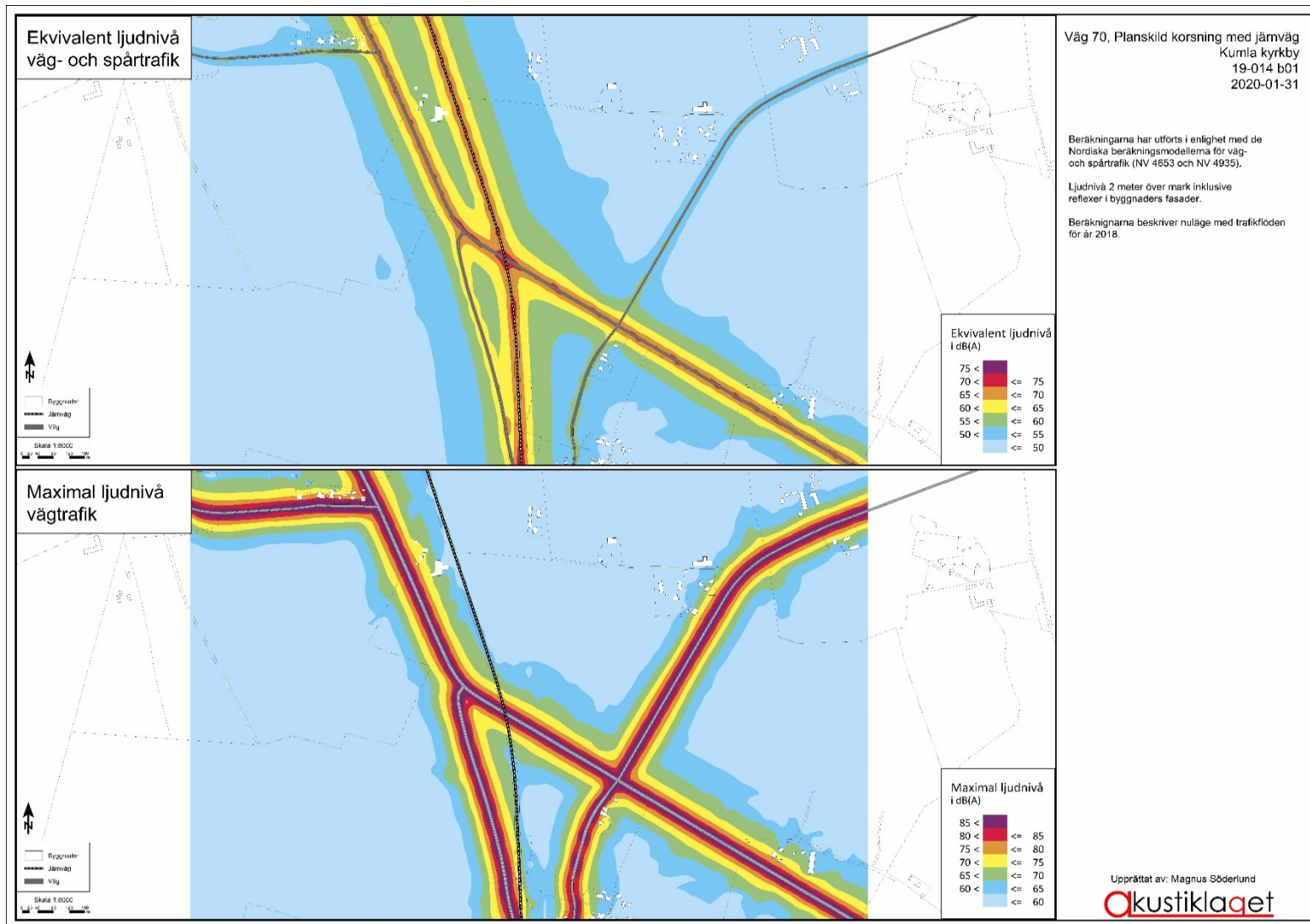
4 Avser ljudnivå vid fasad från spårtrafik vid hastighet lägre än 250 km/h

5 Om ljudnivån överskrids bör den inte överskridas med mer än 10 dBA fem gånger per timme dag- och kvällstid (06–22)

6 Avser ljudnivåer nattetid (22–06) och får överskridas med högst 5 dBA fem gånger per trafikårsmedelnatt

7 Avser utrymme för sömn och vila, eller utrymme med krav på tystnad

BULLER PLANSKILD KORSNING MED JÄRNVÄG



FÖRORENADE OMRÅDEN SALA-KUMLA KYRKBY

Potentiellt förorenade områden

Inom utredningsområdet finns fem verksamheter dokumenterade i Länsstyrelsens databas över potentiellt förorenade områden (EBH-stödet). Två verksamheter är riskklassificerade. Information i övrigt inhämtad från Sala kommun och SPIMFAB.

Förhöjda metallhalter i Sala tätort

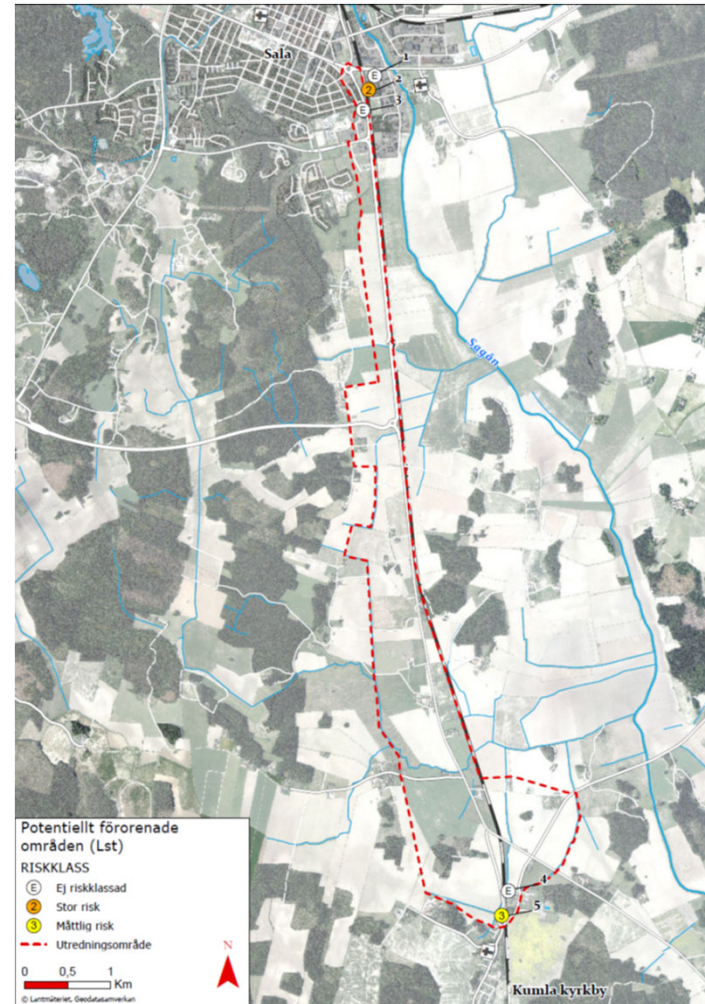
Alla schaktmassor från Sala tätort innehåller dock mer eller mindre förhöjda halter av tungmetaller. Det finns en studie gjord där även platsspecifika riktvärden finns angivna (Strategi för bedömning av metallföroreningar i mark vid exploateringar inom Sala tätort).

Förorening vid vägar

Slitage från däck och vägar, salt, bränslen, avgaser, korrosionsrester m m. Stenkolstjära från äldre asfaltlager.

Förorening vid järnvägar

Ogräsbekämpning, impregnering av träsliprar, spill av olja och bränsle, slitage av tåg och anläggning.



REKREATION OCH FRILUFTSLIV KUMLA KYRKBY-SALA

I anslutning till utredningsområdet, i Sala tätort, finns flera möjligheter till rekreation och friluftsliv:

- Vandringsleder och strövområden (t ex gamla gruvvägen och Ekeby dammar)
- Flera parker och grönområden
- Friluftsbad
- Cykelvägar (t ex Sverigeleden) samt Motionsspår/skidspår
- Skridskoåkning, både inomhus och utomhus
- Fiske i sjöar ingående i Sala fiskevårdsförening
- Flera lekplatser
- Motorsport vid Isätra motorstadion (ca 6 km öster om Sala tätort)
- Ett närströvmråde upptaget i länets naturvårdsplan (2015)

I anslutning till utredningsområdet, norr om Kumla kyrkby, finns:

- Tärnabadet, ett tempererat utomhusbad



Närströvmrådet i länets naturvårdsplan



Tärnabadet (Foto: salaallehanda.com)

RISK KUMLA KYRKBY-SALA

Människa

- Förorenad mark i Sala tätort (förhöjda metallhalter och ett potentiellt förorenat område)
- Nedlagd bensinstation, fastigheten Ynglinge 1:7 (ev. bristfällig sanering utförd)
- Ett potentiellt förorenat område i Kumla kyrkby (gjuteri/kemtvätt)

Naturmiljö

- Grundvattenförekomsten Kumlaåsen (SE663780-154488)
- Ytvattenförekomsten Västerängsbäcken (SE663897-154415)
- Mindre vattendrag

Samhällsviktig verksamhet

- Kraftledning 70-220 kV, söder om Sala tätort
- Markförlagda ledningar: VA, el, tele, fiber



Nedlagd bensinstation



Västerängsbäcken

Övriga frågor?

