

## SAMRÅDSUNDERLAG

Väg 2000, Ovesholm-Vä, ny gång- och cykelväg  
Kristianstads kommun, Skåne Län

Vägplan, 2024-03-11



**Trafikverket**

Postadress: Trafikverket, Box 543, 291 25 Kristianstad

E-post: trafikverket@trafikverket.se

Telefon: 0771-921 921

Dokumenttitel: SAMRÅDSUNDERLAG

Författare: Tyréns Sverige AB

Dokumentdatum: 2024-03-11

Ärendenummer: TÅHS-2023-000895

Åtgärdsnummer: 21396

Uppdragsnummer: 182787

Version: 1.0

Kontaktperson: Henrietta Wagland, Trafikverket

# Innehåll

1. Sammanfattning .....	5
2. Inledning.....	6
2.1. Bakgrund .....	6
2.2. Ändamål och projektmål .....	6
2.2.1. Ändamål .....	6
2.2.2. Projektmål .....	6
3. Åtgärdens omfattning .....	7
4. Utrednings- och influensområde .....	7
5. Miljöförutsättningar .....	8
5.1. Markanvändning samt kommunala planer och utveckling.....	8
5.1.1. Gällande översiktsplan .....	8
5.1.2. Detaljplaner .....	9
5.2. Byggnadstekniska förutsättningar .....	9
5.3. Riksintressen .....	9
5.4. Miljökvalitetsnormer.....	10
5.5. Områdesskydd.....	11
5.6. Stads- och landskapsbild .....	11
5.7. Befolkning och människors hälsa .....	11
5.7.1. Buller och vibrationer.....	11
5.7.2. Friluftsliv och rekreation .....	11
5.8. Kulturmiljö.....	13
5.8.1. Forn- och kulturhistoriska lämningar .....	13
5.9. Naturmiljö .....	14
5.9.1. Naturvårdsarter.....	14
5.9.2. Invasiva arter .....	15
5.10. Hushållning med naturresurser .....	15
5.11. Klimat .....	15
6. Projektets miljöeffekter .....	15
6.1. Allmänna hänsynsregler, riksintressen, miljökvalitetsnormer och miljömål.....	15
6.1.1. Miljökvalitetsmål.....	16
6.1.2. Allmänna hänsynsregler .....	16
6.1.3. Riksintressen .....	16
6.1.4. Miljökvalitetsnormer.....	16
6.1.5. Områdesskydd.....	16

6.2.	Befolkning och människors hälsa .....	16
6.3.	Övriga miljöaspekter .....	17
7.	Skadeförebyggande åtgärder .....	17
8.	Bedömning av åtgärdens miljöpåverkan .....	18
9.	Fortsatt arbete .....	18
9.1.	Planläggning och samråd .....	18
9.2.	Viktiga frågeställningar och behov av anmälningar, dispenser och tillstånd .....	19
10.	Källor .....	19

# 1. Sammanfattning

Trafikverket planerar för en ny gång- och cykelväg längs väg 2000, Mansdalavägen, på sträckan mellan Ovesholm och Vä. Inriktningen är att gång- och cykelvägen så långt som det är möjligt ska vara 2,5 meter bred och vara avskild från befintligt Väg 2000 med en 2 meter bred skiljeremsa. På vissa trängre sektioner kan det bli aktuellt med gatusten och/eller räcke.

Markanvändningen inom utredningsområdet utgörs främst av tätortsbebyggelse i Ovesholm och Vä, enstaka hus och gårdar på sträckan mellan tätorterna samt jordbruk. De två mindre vattendragen Rambrobäcken och Ångamöllabäcken passerar väg 2000 i trummor.

Det finns inga utpekade riksintresseområden inom utredningsområdet. Det finns en grundvattenförekomst med miljö kvalitetsnormer kopplade till sig inom utredningsområdet: Södra Kristianstadsslätten (SE619618-444855). Grundvattenförekomsten har god kvantitativ status och otillfredsställande kemisk status.

Rambrobäcken omfattas av strandskydd söder om väg 2000. Objekt som omfattas av generellt biotopskydd kan komma att identifieras vid kommande naturvärdesinventering under våren 2024. Utredningsområdet består till stora delar av jordbruksmark/åker, vars homogena markanvändning inte brukar förknippas med höga naturmiljövärden. Insprängt i landskapet finns dock även mindre skogsdungar, ofta bestående av lövträd, samt de mindre vattendragen, som erbjuder livsmiljöer för bland annat fåglar, insekter och vattenlevande organismer.

Kulturmiljön i området är särskilt präglad av 1700- och 1800-talen, vilket konkret kan innefatta äldre byggnader, vägar, alléer, bokskogar och öppna åkerfält. Ett antal fornlämningar finns inom eller i nära anslutning till utredningsområdet.

På en övergripande nivå bedöms den planerade utbyggnaden kunna medverka till uppfyllelsen av de nationella miljö kvalitetsmålen, ligga i linje med de allmänna hänsynsreglerna och hushållningsbestämmelserna i miljöbalken samt inte innebära negativ påverkan på miljö kvalitetsnormer för vatten.

Trafikverket bedömer att den planerade gång- och cykelvägen kan utformas på ett sådant sätt längs väg 2000 inom utredningsområdet att åtgärden inte kan antas medföra en betydande miljöpåverkan. Motivet är att åtgärden inte är av sådan art att det påverkar miljö eller människors hälsa på ett betydande sätt. Fortsatt utredning ska ta hänsyn till omgivningens värden och minimera påverkan på natur- och kulturmiljöer.

## 2. Inledning

Ett vägprojekt ska planeras enligt en särskild planläggningsprocess som styrs av lagar och som slutligen leder fram till en vägplan.

I början av planläggningen tar vi fram ett samrådsunderlag som beskriver hur projektet kan påverka miljön. Underlaget ligger till grund för länsstyrelsens beslut om projektet kan antas medföra en betydande miljöpåverkan.

Samråd bedrivs kontinuerligt i processen, för att utbyta information och inhämta synpunkter från bland annat andra myndigheter, organisationer, enskilda och allmänhet som berörs. Synpunkterna som kommer in under samråd sammanställs i en samrådsredogörelse.

### 2.1. Bakgrund

Det finns ett ökat behov av att kunna cykla till arbetet och kollektivtrafik på sträckan Ovesholm till Vä. I dagsläget upplevs denna sträcka inte trafiksäker på grund av höga hastigheter och omfattande trafik.

Sträckan Ovesholm-Vä är av Region Skåne en prioriterad sträcka då den spelar en viktig roll för regionens olika cykelstråk. Det är därför angeläget att göra en översyn av denna sträcka för att möjliggöra en säker cykeltrafik - detta genom att bygga en gång- och cykelväg parallellt med befintlig bilväg.

### 2.2. Ändamål och projektmål

#### 2.2.1. Ändamål

Projektets ändamål är att förbättra trafiksäkerheten och framkomligheten för gång- och cykeltrafikanter på sträckan Ovesholm-Vä.

#### 2.2.2. Projektmål

- Projektet ska bygga en separerad och inbjudande gång- och cykelväg.
- Projektet ska genomföras med hänsyn till befintliga landskap-, natur- och kulturvärden och ta så lite värdefull odlingsmark i anspråk som möjligt.
- Projektet ska sträva efter att ta så lite tomtmark som möjligt.
- Projektet ska bedrivas med fokus på effektiv resursanvändning med avseende på klimat och ekonomi.

### 3. Åtgärdens omfattning

Den sträcka gång- och cykelväg som ska byggas mellan Ovesholm och Vä är ca 2,4 km. Inriktningen är att gång- och cykelvägen så långt som det är möjligt ska vara 2,5 meter bred och vara avskild från befintlig Väg 2000 med en 2 meter bred skiljeremsa. Remsans syfte är att skapa ett säkerhetsavstånd gentemot biltrafiken samt att avvattna vägen. På vissa trängre sektioner kan det bli aktuellt med gatusten och/eller räcke.

Gång- och cykelvägen startar inne i Ovesholm i anslutning vid Marbäcksvägen. Sträckningen avslutas i Vä genom att ansluta mot befintlig cykelväg vid Månvägen.



Figur 1. Översikt över området där ny gång- och cykelväg planeras.

### 4. Utrednings- och influensområde

Utredningsområdet avser ett geografiskt avgränsat område inom vilket det kan bli aktuellt att genomföra de planerade åtgärderna och där fysisk påverkan från projektet kan uppstå. För att inte begränsa kommande projektering och ge projektet möjlighet att söka så bra lösningar som möjligt utifrån ändamål, projektmål och tekniska krav är utredningsområdet i detta tidiga skede ett större område än det område som till slut kommer att tas i anspråk för gång- och cykelvägen. Efterhand som mer kunskap om förhållandena i omgivningen och den planerade anläggningen inhämtas kommer utredningsområdet minska i storlek.

Utredningsområdet har i skede samrådsunderlag (nuvarande skede) begränsats till från korsningen Mansdalavägen (väg 2000)/Marbäcksvägen i Ovesholm och korsningen Mansdalavägen/Månvägen strax i Vä, se figur 1. Inledningsvis utreds vilken sida om väg 2000 som är bäst lämpad att anlägga den

nya gång- och cykelvägen på. Därför undersöks förutsättningarna för utbyggnaden cirka 200 meter ut på båda sidor av väg 2000.

*Influensområdet* omfattar det område som berörs direkt och indirekt. Influensområdet är inte geografiskt avgränsat, utan varierar beroende på miljöaspekt. De områden och värden som bedöms kunna påverkas beskrivs i avsnitt 6.

Byggstart är planerad till 2026–2027. Byggtiden beräknas till cirka 6-12 månader. Prognosår för trafik och miljöeffekter är 2040.

## 5. Miljöförutsättningar

I det här avsnittet redovisas de befintliga värden som har kunnat identifieras främst utifrån insamling av tidigare känd kunskap. I senare skede av projektet fördjupas kunskapen om området med inventeringar och undersökningar i fält. Exempel på sådana inventeringar/undersökningar är geotekniska undersökningar, arkeologisk utredning och naturvärdesinventering.

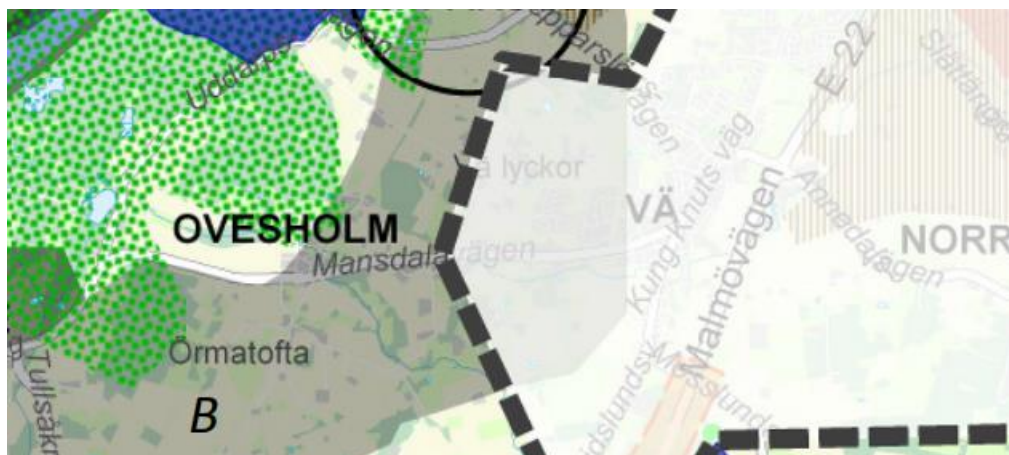
### 5.1. Markanvändning samt kommunala planer och utveckling

Markanvändningen inom utredningsområdet utgörs främst av tätortsbebyggelse i Ovesholm och Vä, enstaka hus och gårdar på sträckan mellan tätorterna samt jordbruk. De två mindre vattendragen Rambrobäcken och Ängamöllabäcken passerar väg 2000 i trummor, se figur 1. Allmänna målpunkter finns framför allt inom tätorterna med bland annat förskolor, skola, vårdcentral och bibliotek i Vä samt lekplatser och idrottsplats i Ovesholm. En regionbuss trafikerar sträckan och det finns fyra busshållplatser mellan Ovesholm och Vä.

#### 5.1.1. Gällande översiktsplan

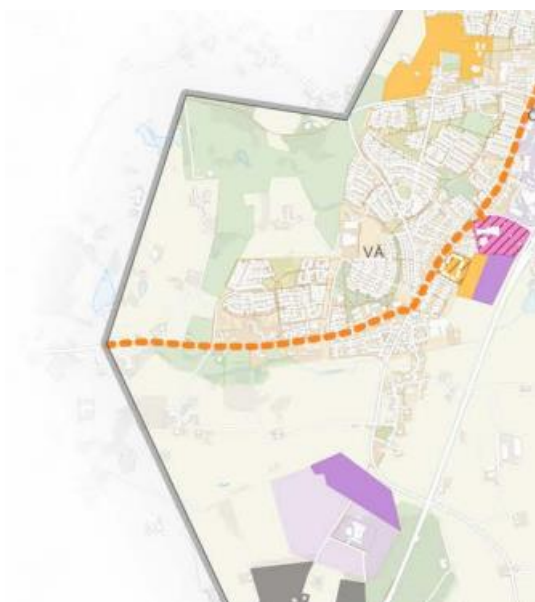
Kristianstads kommuns *Översiktsplan 2013* antogs av kommunfullmäktige 2013-03-12 och aktualitetsprövades december 2021. En ny översiktsplan planeras vara antagen 2026.

Utredningsområdet omfattas även av en fördjupad översiktsplan för Kristianstad stad från 2021. I båda planer är sträckan utmed Mansdalavägen föreslagen som ny cykelväg för utvecklad turism och rekreation, se figur 2 och 3. Utredningsområdet berörs även av grönstruktur och område som bedömts som lämpligt för mindre etableringar av vindkraftverk.



Figur 2. Utdrag ur markanvändningskartan från Översiktsplan 2013. Grönprickigt fält: grönstruktur av regionalt och kommunalt intresse, mörkt fält: vindbruksområde. Det vita fältet redovisar gränsen för fördjupad översiktsplan för Kristianstad stad.





Figur 3. Utdrag ur markanvändningskartan från Översiktsplan för Kristianstad stad. Orange streckad linje illustrerar potentiell lokalisering av ny gång- och cykelväg.

### 5.1.2. Detaljplaner

Utredningsområdet berör ett flertal detaljplaner inom både Ovesholm och Vä, medan området mellan orterna saknar detaljplaner.

## 5.2. Byggnadstekniska förutsättningar

Naturlig mark längs utredningsområdet består av sandig morän, isälvsmaterial samt kärrtorv. Lokalt kan torv förekomma i lokala lågpunkter i terrängen. Jorddjupet är 5 till 20 meter, men lokalt kan jorddjupet vara mindre, cirka 0–1 meter.

Brunnar för vatten- och energiförsörjning samt brunnar med okänd användning finns inom utredningsområdet. Mansdalavägen avvattnas över asfaltskant till gräsklädda slänter och diken.

Enligt länsstyrelsernas verktyg för hantering av förorenad mark (EBH-karta) finns två riskklassade förorenade områden inom utredningsområdet, se figur 4. Ett område gäller verksamhet med träimpregnering kring Tueängsvägen i Ovesholm och det andra gäller en plantskola vid Mansdalavägen. Båda dessa verksamheter har getts riskklass 2 (stor risk). Två ej riskklassade potentiella föroreningar som båda kopplas till drivmedelshantering finns i Vä. Dessa ligger cirka 900 meter ifrån Månvägen där den planerade cykelvägen ansluter till befintlig infrastruktur.

### 5.3. Riksintressen

Områden som har så speciella värden eller förutsättningar att de bedömts vara av nationellt intresse kan klassas som riksintresse enligt 3 eller 4 kapitlet miljöbalken. Områden som är av riksintresse ska skyddas mot åtgärder som påtagligt kan skada de värden som legat till grund för utpekandet.

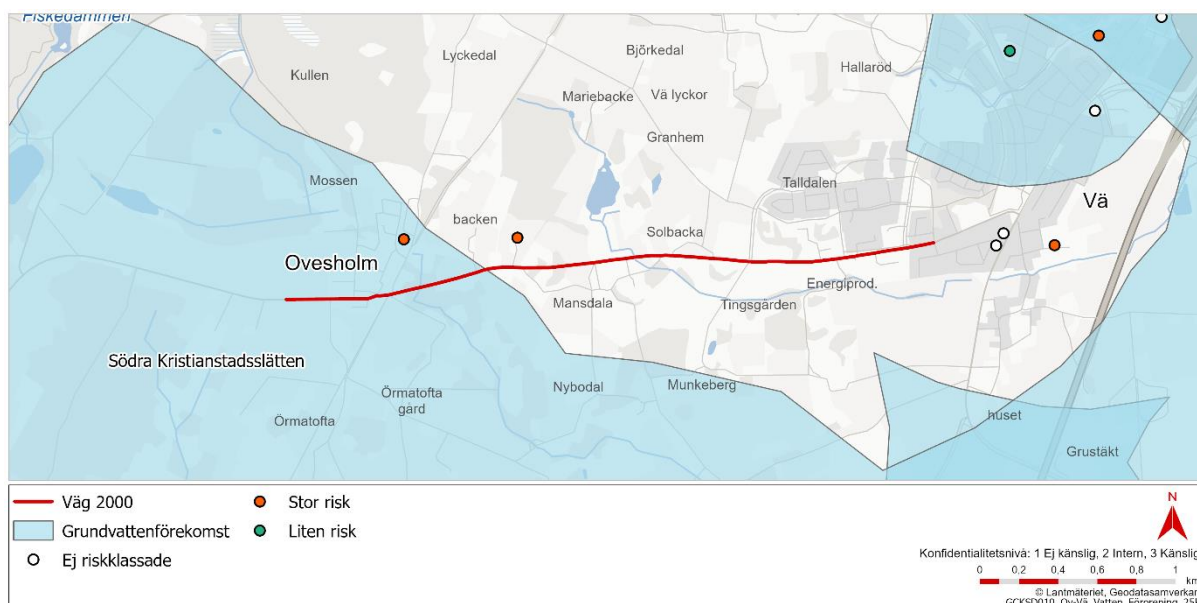
Det finns inga utpekade riksintresseområden inom utredningsområdet. Ett riksintresse för kulturmiljövård (Väs kyrkby) ligger strax utanför utredningsområdet, som närmst cirka 350 meter, se figur 6.

#### 5.4. Miljökvalitetsnormer

Miljökvalitetsnormer (MKN) är ett juridiskt styrmedel som anger lägsta godtagbara miljökvalitet utifrån kunskap om vad människan och naturen anses tåla. Miljökvalitetsnormerna omfattar buller, utomhusluft och vattenkvalitet.

Inom projektet är det relevant att bedöma påverkan på miljökvalitetsnormer för vatten. Det finns en grundvattenförekomst med miljökvalitetsnormer kopplade till sig inom utredningsområdet: Södra Kristianstadsslätten (SE619618-444855), se figur 4. Grundvattenförekomsten har god kvantitativ status och otillfredsställande kemisk status. Miljökvalitetsnormerna innebär att kvantitativ status ska vara fortsatt god samt att kemisk status ska vara god, med tidsfrist till år 2027. Miljökvalitetsnormerna omfattas även av områdesskydd för känsliga jordbruksområden samt för dricksvattenförsörjning. De kvalitetskrav som gäller för de skyddade områdena gäller parallellt med, och i förekommande fall utöver kraven för ekologisk och kemisk status.

Varken Rambrobäcken eller Ängamöllabäcken utgör vattenförekomster och har därmed inga miljökvalitetsnormer kopplade till sig. Närmsta nedströms liggande vattenförekomster är Vramsån (Helge å-Ryabäcken, SE620341-139491) respektive Helge å (Hammarsjön-Råbelövskanalen, SE621134-139723).



Figur 4. Grundvattenförekomst och potentiella föroreningar.

## 5.5. Områdesskydd

Följande områdesskydd enligt 7 kapitlet miljöbalken finns inom utredningsområdet:

- Ramsbrobäcken omfattas av strandskydd på den södra sidan av väg 2000.
- Åtminstone en stenmur har identifierats under tidigt platsbesök, se figur 5. Stenmurar kan i vissa fall omfattas av så kallat generellt biotopskydd. Bedömning och identifiering av fler objekt sker i samband med naturvärdesinventeringen i fält som ska genomföras under våren/sommaren 2024.

## 5.6. Stads- och landskapsbild

Utredningsområdet ligger på Kristianstadsslätten, ett låglänt mosaiklandskap präglat av ett långvarigt jordbruk med utspridda gårdar samt skogsdungar. Flera träd och buskar finns längs Mansdalavägen. Vid Ovesholm utgörs trädbeståndet främst av lövträd, medan förekomst av tall finns närmare Vä. Odlingslandskapet är något kuperat men samtidigt öppet, vilket bidrar till stora siktlinjer. Mindre vattendrag rinner genom landskapet. I väst och öst hittas två mindre tätorter: Ovesholm respektive Vä, varav Vä är betydligt större än Ovesholm. Både Ovesholm och Vä domineras av villabebyggelse från olika tidsperioder, men har även inslag av lägenhetsbyggnader, småindustrier och andra samhällsfaciliteter.

Barriärerna i upplevelsen av landskapet är, förutom vägarna, alla de olika inslagen av avgränsningar mot hag-, betesmark och fastigheter. Ur ett annat perspektiv kan även åkermarken innebära en barriär i sin otillgänglighet för passage/rörelse genom landskapet. I det större landskapet utgör E22an väster om Vä en stor barriär som fragmenterar landskapet.

## 5.7. Befolkning och människors hälsa

### 5.7.1. Buller och vibrationer

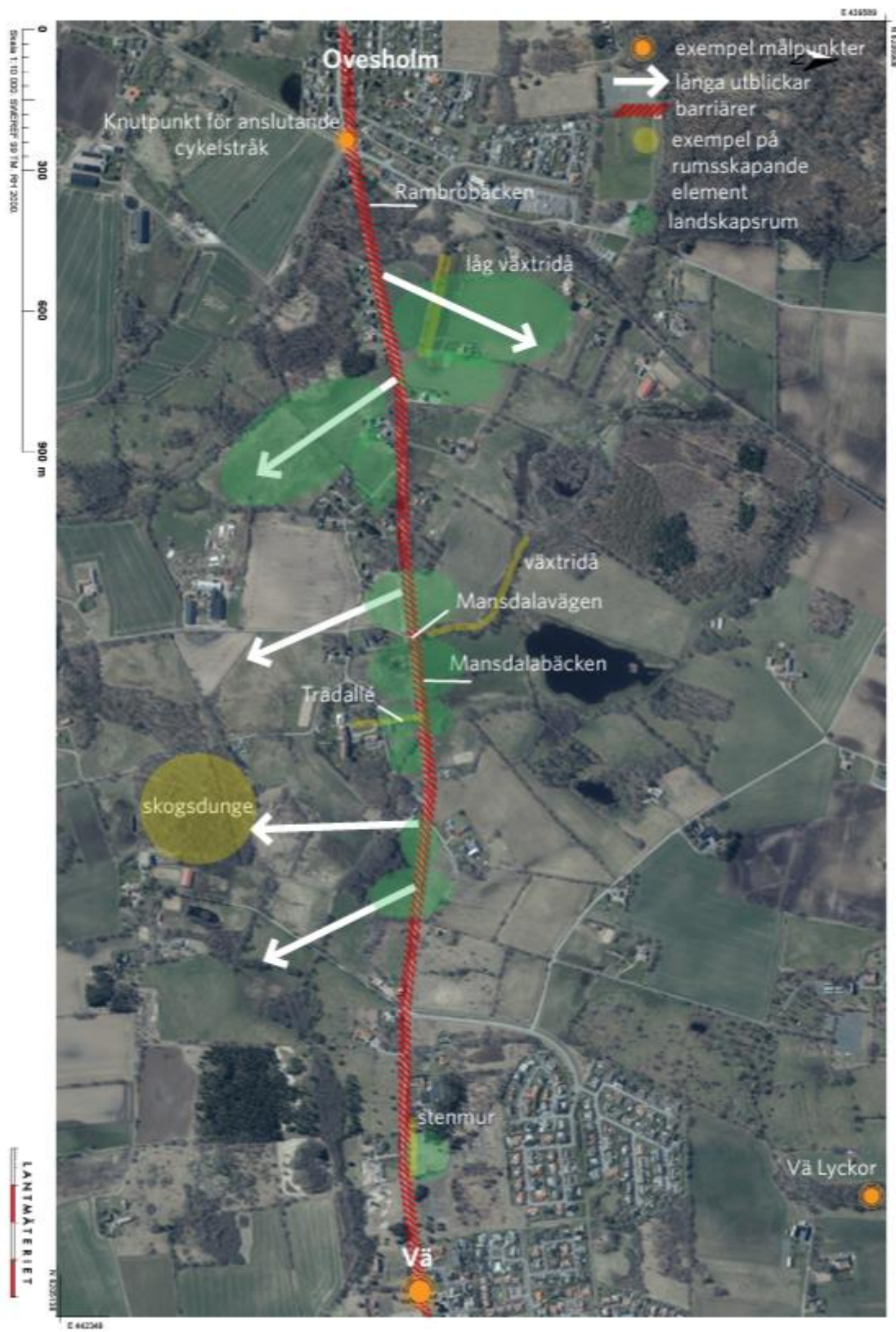
Eftersom anläggning av gång- och cykelväg inte innebär nybyggnad eller väsentlig ombyggnad av väg för fordonstrafik och därmed inte förändrar trafikflöden eller bullerbilden, behandlas inte aspekterna buller och vibrationer i driftskedet i det här dokumentet.

### 5.7.2. Friluftsliv och rekreation

I Region Skånes regionplan listas grönområdet Uddarp-Ovesholm strax väster och norr om Ovesholm tätort som målpunkt för friluftsliv. Inom grönområdet finns skogs- och hagmarker med höga natur- och kulturmiljövärden samt barrskog med strövområde. I regionplanen ingår även gång- och cykelvägarna utmed Örmatoftavägen och Kalvåkervägen i en planerad cykelturistled mellan Kristianstad och Tollarp.

Biosfärområdet som helhet lockar tusentals turister årligen. Inom utredningsområdet saknas dock utpekade mål för rekreation och friluftsliv såsom stigar och fågeltorn.

Lokala intressen kan också förekomma bland annat då tillgängligheten till allemansrättslig mark är god.



Figur 5. Landskapsbildsanalys.

## 5.8. Kulturmiljö

Följande kulturmiljövärden har identifierats inom eller i direkt närhet till utredningsområdet:

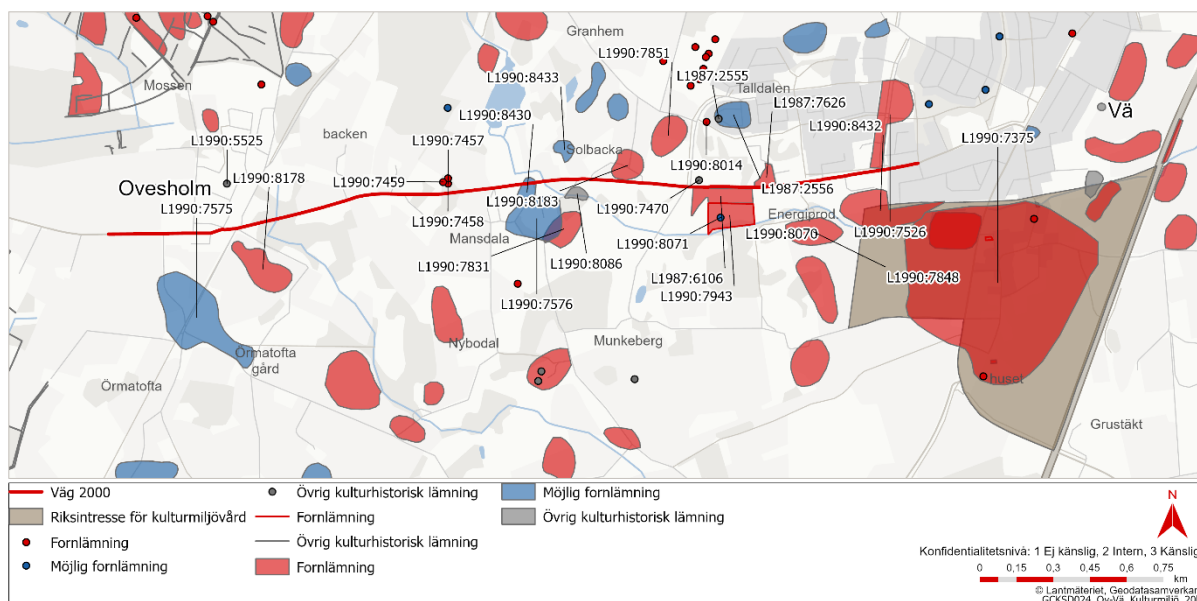
- Riksintresse kulturmiljövård: Vä [L16], se figur 6.
- Särskilt värdefull kulturmiljö i regionalt kulturmiljöprogram: Ovesholm. Området präglas av Ovesholms storgodsdrift, förhistoriska lämningar och bylandskapets småskalighet. Viktiga delar av området är de äldre byggnaderna, vägarna, alléerna, bokskogen och de öppna åkerfälten. Området bedöms inte påverkas av den planerade gång- och cykelvägen.
- Särskilt värdefull kulturmiljö i regionalt kulturmiljöprogram: Vä. Både utbredningen och områdets värden är i stort samma som för riksintresset Vä. Kulturmiljöprogrammet beskriver en unik bebyggelsekontinuitet under nära tvåtusen år. Av särskilt betydelse för miljön är kyrkan och de medeltida ruinerna liksom de öppna markerna runt bykärnan. Området bedöms inte påverkas fysiskt av den planerade gång- och cykelvägen.
- Miljöer utpekade i Kristianstads kommuns kulturmiljöprogram: Vä, Klackabacken, Munkeberga, Tingsgården och Ovesholms betesmarker. Inget av områdena bedöms påverkas fysiskt av den planerade gång- och cykelvägen.
- Äldre byggnader, strukturer och landskapselement: stenvägar samt det öppna skifteslandskapet med jordbruksmark och beteshagar.

### 5.8.1. Forn- och kulturhistoriska lämningar

Det finns ett flertal lämningar inom eller i direkt närhet till utredningsområdet, se tabell 1 och figur 5.

Tabell 1. Lämningar inom eller i direkt närhet till utredningsområdet.

KMR-nr	Lämningstyp	Antikvarisk bedömning	Kommentar
L1987:7626	Boplatsområde	Fornlämning	Norr om Mansdalavägen. Stor risk för påverkan.
L1987:6106	Boplats	Fornlämning	Söder om Mansdalavägen. Stor risk för påverkan.
L1990:7470	Fornlämningsliknande lämning	Övrig kulturhistorisk lämning	Norr om Mansdalavägen. Liten risk för påverkan.
L1990:8183	Boplats	Fornlämning	Norr om Mansdalavägen. Stor risk för påverkan.
L1990:8086	Kvarn	Övrig kulturhistorisk lämning	Söder om Mansdalavägen. Liten risk för påverkan.
L1990:8430	Boplats	Möjlig fornlämning	Söder och norr om Mansdalavägen. Stor risk för påverkan.
L1990:7457	Hög	Fornlämning	Norr om Mansdalavägen. Stor risk för påverkan.
L1990:7458	Stensättning	Fornlämning	Norr om Mansdalavägen. Stor risk för påverkan.
L1990:7459	Stensättning	Fornlämning	Norr om Mansdalavägen. Stor risk för påverkan.
L1990:8178	Boplats	Fornlämning	Söder om Mansdalavägen. Liten risk för påverkan.



Figur 6. Lämnings- och riksintresseområde/värdefull kulturmiljö.

## 5.9. Naturmiljö

Utredningsområdet består till stora delar av jordbruksmark/åker, vars homogena markanvändning inte brukar förknippas med höga naturmiljövärden. Insprängt i landskapet finns dock även mindre skogsdungar, ofta bestående av lövträd, samt de mindre vattendragen, som erbjuder livsmiljöer för bland annat fåglar, insekter och vattenlevande organismer.

Följande naturmiljövärden har identifierats inom eller i direkt närhet till utredningsområdet:

- Regionalt utpekade värdetrakter för grön infrastruktur: Hanöbukts-Hammarsjöns gräsmarker, öppna landskap med ädellövträd och öppna landskap med ek (Länsstyrelsen i Skåne län, utan år).
- Miljöer utpekade i Kristianstads kommuns grönplan på grund av dess ekosystemtjänster: Mansdalavägens fält på den norra sidan av väg 2000. Området utgörs av en delvis sandig mark och huserar flera konkurrenskänsliga växter. Här finns även inslag av buskar och träd.
- Miljöer utpekade i Kristianstads kommuns naturvårdsprogram: Vä Tingsgården på den södra sidan av väg 2000 strax väster om Planeternas väg. Området hyser betesmark, gräsmark, sumpskog och vattendrag. Dessa miljöer utgör goda förutsättningar för bland annat insekter, fåglar och växter som exempelvis backsippa och mandelblom.
- Hela utredningsområdet ingår i biosfärområdet Kristianstads Vattenrike (Vattenriket, utan år). Biosfärområden är modellområden som utses av UNESCO och utgör därför inget juridiskt skydd för naturmiljön, men de omfattar ändå höga kulturhistoriska och ekologiska värden. Ett av målen med biosfärområden är att bidra till ett hållbart samhälle, bland annat genom kunskapsutbredning.

### 5.9.1. Naturvårdsarter

Begreppet naturvårdsarter är ett samlingsnamn för arter som anses vara extra skyddsvärda. Begreppet omfattar skyddade arter, rödlistade arter, signalarter, nyckelarter, typiska arter och ansvarsarter. Naturvårdsarter har ofta särskilda krav på att naturmiljön har låg påverkan från mänsklig verksamhet och kan därför indikera att ett område har höga naturvärden med goda förutsättningar för biologisk

mångfald. Naturvårdsarter kan även i sig själva vara av särskild betydelse för biologisk mångfald genom att skapa förutsättningar och livsmiljöer för andra arter. Med skyddade arter menas arter som är skyddade enligt artskyddsförordningen (fridlysta arter) och arter som finns upptagna i någon av art- och habitatdirektivets samt fågeldirektivets bilagor ("Natura 2000-arter").

Inom eller i direkt anslutning till utredningsområdet finns ett stort antal naturvårdsarter, varav majoriteten är fåglar. Utöver fåglar har även backsippa, hedblomster och gullviva samt skogsödla och vattensalamander rapporterats in i området i tidigare inventeringar.

#### 5.9.2. Invasiva arter

Fem fyndplatser med den invasiva arten jätteloka har inrapporterats inom utredningsområdet.

#### 5.10. Hushållning med naturresurser

Stora delar av utredningsområdet utgörs av produktiv jordbruksmark. Från utfarten ur Ovesholm och cirka en kilometer österut bedöms jordbruksmarken norr om väg 2000 ha relativt låg bördighet, klass 2 av 10, där klass 1 är låg bördighet och klass 10 är hög bördighet. Resterande sträcka till infarten till Vä har bedömts som klass 4 i bördighet (Länsstyrelsen i Skåne län, utan år).

Dikningsföretaget *Mansdalabäckens uppgrävning* från 1910 ligger inom utredningsområdet.

#### 5.11. Klimat

Med klimat menas här dels den påverkan som projektet kan ha på utsläpp av växthusgaser ("klimatpåverkan"), dels de åtgärder som görs för att anpassa den planerade anläggningen till ett förändrat klimat i framtiden ("klimatanpassning").

Klimatpåverkan handlar om att växthusgaser (även kallade klimatgaser, innefattande till exempel koldioxid, metan och kväveoxid) släpps ut i atmosfären och bidrar till att förstärka växthuseffekten och därmed den globala uppvärmningen.

FN:s klimatpanel (IPCC) använder fyra olika scenarier för att beräkna framtida klimatförändringar. I det värsta scenariot kan Skåne län bli cirka 4 grader varmare vid 2100 jämfört med referensperioden 1961-1990 där störst temperaturskillnad beräknas ske under vinter och sommar (SMHI, 2015). Ett varmare klimat kan medföra regnigare och blötare vintrar respektive varmare och torrare somrar vilket bland annat kan leda till ökad risk för översvämningar och värmeböljor. Dessa klimatförändringar kan påverka trafikanläggningars status och hållbarhet. Det innebär att hänsyn måste tas till förändrade förhållanden när en ny anläggning projekteras.

## 6. Projektets miljöeffekter

Detta avsnitt beskriver översiktligt, utifrån kunskapsläget i det tidiga skede projektet befinner sig i nu, de miljöeffekter som anläggandet av en ny gång- och cykelväg bedöms innebära. Miljöeffekterna ska analyseras djupare i kommande skede i planläggningsprocessen.

#### 6.1. Allmänna hänsynsregler, riksintressen, miljö kvalitetsnormer och miljömål

På en övergripande nivå bedöms den planerade utbyggnaden kunna medverka till uppfyllelsen av de nationella miljö kvalitetsmålen, ligga i linje med de allmänna hänsynsreglerna och

hushållningsbestämmelserna i miljöbalken samt inte innebära negativ påverkan på miljökvalitetsnormer för vatten.

#### 6.1.1. Miljökvalitetsmål

Beträffande miljökvalitetsmålen bedöms projektet medverka till uppfyllnad av mål för begränsad klimatpåverkan, frisk luft, bara naturlig försurning och ingen övergödning, genom att möjliggöra att fler cyklar istället för att köra bil på korta sträckor. Projektet bedöms även medverka till målet för god bebyggd miljö genom att underlätta för människor att välja cykel istället för bil.

Miljökvalitetsmålen för giftfri miljö, skyddande ozonskikt, säker strålmiljö, hav i balans samt levande kust och skärgård, myllrande våtmarker, levande skogar och storslagen fjällmiljö bedöms varken med- eller motverkas av projektet. Målen för grundvatten av god kvalitet samt levande sjöar och vattendrag bedöms inte heller påverkas av projektet, dock bedöms viss kontroll krävas i form av exempelvis behov av grumlingshindrande åtgärder och regler för arbetsfordon under byggskedet.

Miljökvalitetsmålen för ett rikt odlingslandskap och ett rikt växt- och djurliv bedöms kunna komma att påverkas negativt av projektet till följd av markintrång i jordbruksmark och växtlighet intill väg 2000.

#### 6.1.2. Allmänna hänsynsregler

I miljöbalkens andra kapitel finns bestämmelser om allmänna hänsynsregler som ska följas av den som avser bedriva en verksamhet som kan påverka människors hälsa och miljön. Krav finns bland annat på att verksamhetsutövaren ska skaffa tillräcklig kunskap för att skydda människors hälsa och miljön från skada eller olägenhet, utföra skyddsåtgärder för att hindra eller motverka negativ påverkan samt använda energi och råvaror så effektivt som möjligt. Verksamhetsutövaren ska också välja en plats som lämpar sig för att verksamhetens ändamål ska kunna uppnås med minsta intrång och olägenhet för människors hälsa och miljön.

Trafikverkets planlägningsprocess följer miljöbalken och annan relevant lagstiftning. I planlägningsprocessen fördjupas kunskapen om utredningsområdet successivt så att påverkan på människors hälsa och miljön kan bedömas och skyddsåtgärder kan vidtas vid behov.

#### 6.1.3. Riksintressen

Projektet bedöms inte påverka några riksintresseområden enligt 3 eller 4 kapitlet miljöbalken.

#### 6.1.4. Miljökvalitetsnormer

Projektet medför ingen direkt påverkan på vattenförekomster och bedöms inte påverka möjligheterna att uppnå miljökvalitetsnormerna varken för grundvattenförekomsten Södra Kristianstadsslätten eller de närmast nedströms liggande ytvattenförekomsterna.

#### 6.1.5. Områdesskydd

Strandskyddet för Ramsbrobäcken påverkas inte av projektet eftersom gång- och cykelvägen placeras norr om väg 2000. Här planeras inte heller för upplagsytor eller andra tillfälliga ytor.

### 6.2. Befolkning och människors hälsa

Under driftskedet bedöms ingen betydande negativ påverkan uppstå på människors hälsa. Det bedöms som positivt både ur ett trafiksäkerhetsperspektiv och ett folkhälsoperspektiv att möjligheterna till promenader och cykling förbättras.



Under byggskedet kan viss negativ påverkan ske i form av buller och vibrationer från byggarbeten. Påverkan är tillfällig under byggtiden.

Utformningen av gång- och cykelvägen anpassas efter bostäder och andra byggnader. Därför medför inte projektet någon fysisk påverkan på befintliga byggnader.

### 6.3. Övriga miljöaspekter

Området Ovesholm - Vä är ett mosaiklandskap som definieras av sin brokiga småbrutenhet, variation i topografi och kulturhistoriska element och strukturer. Landskapet bedöms därför som känsligt för förändring som innebär tillförande av nya element/objekt som inte återfinns i befintlig natur- och kulturmiljö eller återspeglar karaktären på landskapet, skärningar, förändringar som påverkar landskapets varierade men små höjdskillnader, samt påverkan på eller utradning av kulturhistoriska värden såsom trädalléer, vägstrukturer, stenmurar och den för området stora variationen.

I samband med projektet bedöms det finnas potential att lyfta fram och förstärka samt synliggöra historiska element såsom stenmurar. Genom att öka tillgängligheten till och synliggöra landskapets natur- och kulturmiljö som pedagogisk funktion för lärande och berättande kan den planerade gång- och cykelvägen bidra till kulturella ekosystemtjänster och öka möjligheterna till rörelse och rekreation i landskapet.

Där den planerade gång- och cykelvägen går genom skogsdungar och växtlighet kan viss negativ påverkan uppstå på naturmiljövärden till följd av markanspråket som projektet innebär. Preliminärt bedöms dock gång- och cykelvägen kunna anpassas till landskapet i relativt hög mån, vilket minskar den negativa påverkan. Anpassningen kan även tillämpas för andra intressen där det är möjligt, bland annat gällande stenmurar. Stenmurar som påverkas ska kompenseras. Exempelvis kan stenar från delar av en stenmur som påverkas läggas upp i rösen.

Klimatpåverkan från projektet bedöms bland annat bero på storleken på markanspråket och hur mycket berg- och jordmassor som behöver köras iväg från området, materialval och resurshantering samt utsläpp från arbetsmaskiner under byggtiden. Ur ett klimatpåverkansperspektiv är det positivt att utbyggnaden av gång- och cykelvägen inte innebär att det behövs några större konstruktioner, som broar, eftersom sådana konstruktioner byggs med material med stor klimatpåverkan, som betong och stål. Att anlägga en ny gång- och cykelväg bedöms även möjliggöra för fler människor att välja bort bilen på kortare sträckor, vilket är positivt ur ett klimatsperspektiv. Gällande klimatanpassning skulle vattennivåerna i Rambrobäcken och Mansdalabäcken kunna höjas vid skyfall och varmare klimat i framtiden.

Ingen av de kända potentiella föroreningarna riskerar att direkt påverkas av den nya gång- och cykelvägen.

## 7. Skadeförebyggande åtgärder

Ett flertal åtgärder kan vidtas för att förebygga, hindra, motverka eller avhjälpa negativa effekter på människors hälsa och miljön:

- Placering av gång- och cykelvägen i landskapet med hänsyn till geotekniska förutsättningar och anpassat till landskapet för att minska behovet av att köra bort massor. Hantering av massor enligt föroreningsgrad.
- Grumlingskyddande åtgärder i form av exempelvis siltgardiner eller halmbalar i vattendragen kan komma att behövas för att minimera påverkan på vattenlevande organismer. Uppställning

av arbetsfordon ska ske på hårdgjord yta för att hindra att eventuellt spill ska gå ner i marken och vidare i grundvattnet. Arbetsfordon ska vara utrustade med verktyg för att kunna ta hand om spill.

- Val av arbetsmetoder och varsam körning med arbetsmaskiner ska tillämpas för att hålla ljudnivåerna nere. Information till berörda inför bullrande arbeten.
- Återställning av tillfälligt ianspråktagen mark.
- Damningshindrande åtgärder vid behov.
- Om hittills okända fornlämningar upptäcks under arbetets gång avbryts det omedelbart Länsstyrelsen i Skåne kontaktas för besked om vidare hantering enligt 2 kap 10 § KML.
- Eventuella skyddsåtgärder för att minska negativ påverkan på naturmiljövärden utreds efter att en naturvärdesinventering genomförts i fält.

## 8. Bedömning av åtgärdens miljöpåverkan

Trafikverket bedömer att den planerade gång- och cykelvägen kan utformas på ett sådant sätt längs väg 2000 inom utredningsområdet att åtgärden inte kan antas medföra en betydande miljöpåverkan. Motivet är att åtgärden inte är av sådan art att det påverkar miljö eller människors hälsa på ett betydande sätt. Fortsatt utredning ska ta hänsyn till omgivningens värden och minimera påverkan på natur- och kulturmiljöer.

## 9. Fortsatt arbete

### 9.1. Planläggning och samråd

Detta dokument utgör underlag för länsstyrelsens beslut om åtgärden kan antas medföra en betydande miljöpåverkan. Beslutet ger förutsättningarna för hur den fortsatta planeringen av projektet kommer drivas vidare av Trafikverket.

För åtgärder som kan antas medföra en betydande miljöpåverkan ska projektet upprätta en miljökonsekvensbeskrivning som sedan ska godkännas av länsstyrelsen innan ett färdigt planförslag kan kungöras. Om åtgärden inte kan antas medföra en betydande miljöpåverkan upprättas istället en miljöbeskrivning som en del i samrådshandlingen, vilket är nästa skede i planläggningsprocessen.

Samråd kommer att hållas med berörda i den utsträckning som är nödvändig för projektet. Samrådsgruppen består av berörd kommun, länsstyrelse, kollektivtrafikmyndighet och de enskilda som kan antas bli särskilt berörda. Om länsstyrelsen beslutar att projektet kan antas ge en betydande miljöpåverkan, utökas samrådsgruppen med övriga berörda statliga myndigheter och organisationer, samt den allmänhet som berörs. Samråd som genomförts i samband med detta underlags upprättande sammanfattas i projektets samrådsredogörelse.

Samtliga vägplaner genomgår fastställelseprövning enligt väglagen. Fastställelsebeslutet kan överklagas till regeringen.

## 9.2. Viktiga frågeställningar och behov av anmälningar, dispenser och tillstånd

- Påverkan på enskilda brunnar ska utredas.
- Samråd med länsstyrelsen enligt Kulturmiljölagen gällande påverkan på fornlämningar.
- Påverkan på naturmiljövården och naturvårdsarter ska bedömas efter naturvärdesinventering i fält.
- Tillse rationell masshantering samt hantering av invasiva arter.
- Förlängning av trummor i ytvatten innebär vattenverksamhet enligt 11 kapitlet miljöbalken. Åtgärderna bedöms kunna hanteras med anmälan om vattenverksamhet till länsstyrelsen.

## 10. Källor

Biosfärkontoret Kristianstads Vattenrike. (utan år). <https://vattenriket.kristianstad.se/>

Kristianstads kommun. (2013). *Översiktsplan för Kristianstads kommun*. Antagen 2013-03-12.

Kristianstads kommun. (utan år). *Naturvårdsprogram*.

[https://old.kristianstad.se/contentassets/74837d9cd73742b18ce61926a5a79cf6/naturvardsprogram\\_del3\\_objekt\\_odlingslandskapet.pdf](https://old.kristianstad.se/contentassets/74837d9cd73742b18ce61926a5a79cf6/naturvardsprogram_del3_objekt_odlingslandskapet.pdf)

Länsstyrelsen i Skåne län. (utan år). *Kartor och karttjänster (GIS) för Skåne*.

<https://www.lansstyrelsen.se/skane/om-oss/vara-tjanster/karttjanster-och-geodata.html>

Länsstyrelsen i Skåne län. (utan år). *Kulturmiljöprogram för Skåne län*.

<https://www.lansstyrelsen.se/skane/besoksmal/kulturmiljoprogram.html>

Naturvårdsverket. (utan år). Kartverktyget Skyddad natur. <https://skyddadnatur.naturvardsverket.se/>

Region Skåne. (2022). *Regionplan för Skåne 2022-2040*.

Riksantikvarieämbetet. (2023). *Områden av riksintresse för kulturmiljövården i Skåne län (M) enligt 3 kap 6 § miljöbalken*. Uppdaterat 2023-10-26.

SLU Artdatabanken. (utan år). *Artportalen*. <https://www.artportalen.se/>

SMHI. (2015). *Framtidsklimat i Skåne län - enligt RCP-scenarier*.

VISS: VattenInformationSystem Sverige. (2024). *Status och miljö kvalitetsnormer för yt- och grundvattenförekomster*. Hämtat från <https://viss-lansstyrelsen.se/> 2024-02-05.







Trafikverket: Box 543, 291 25 Kristianstad. Besöksadress: Björkhemsvägen 17.  
Telefon: 0771-921 921, Texttelefon: 020-600 650

[www.trafikverket.se](http://www.trafikverket.se)  
SAMRÅDSUNDERLAG