

Arkeologisk utredning steg 1  
2005

Dubbelspår Väst kustbanan  
delen Ängelholm–Maria  
Ängelholms och Helsingborgs kommuner  
Skåne



Margareta Olsson  
24 maj 2006



Arkeologisk utredning steg 1

Dubbelspår Väst kustbanan  
delen Ängelholm–Maria  
Ängelholms och Helsingborgs kommuner  
Skåne

Margareta Olsson

Omslagsbilden ett parti av inventeringsområde 6 från söder.  
Skogspartiet i bildens högra del är nordvästkanten av natur-  
reservatet vid Välagård.



# Arkeologisk utredning steg 1

## Dubbelspår Västkustbanan delen Ängelholm–Maria Ängelholms och Helsingborgs kommuner Skåne

*Den planerade utbyggnaden av järnvägen mellan Ängelholm och Maria berör ett drygt 2 mil långt landskapsavsnitt som tidigare räknats till Skånes risbygd. Inom de olika utbyggnadsalternativen finns femton registrerade fornlämningar, främst by- och gårdstomter samt boplatser. Vidare har elva områden som bedömts som lämpliga lägen för fornlämningar markerats.*



Fig. 1. Utredningsområdet markerat på Lantmäteriets Vägkarta. Skala 1:150 000.

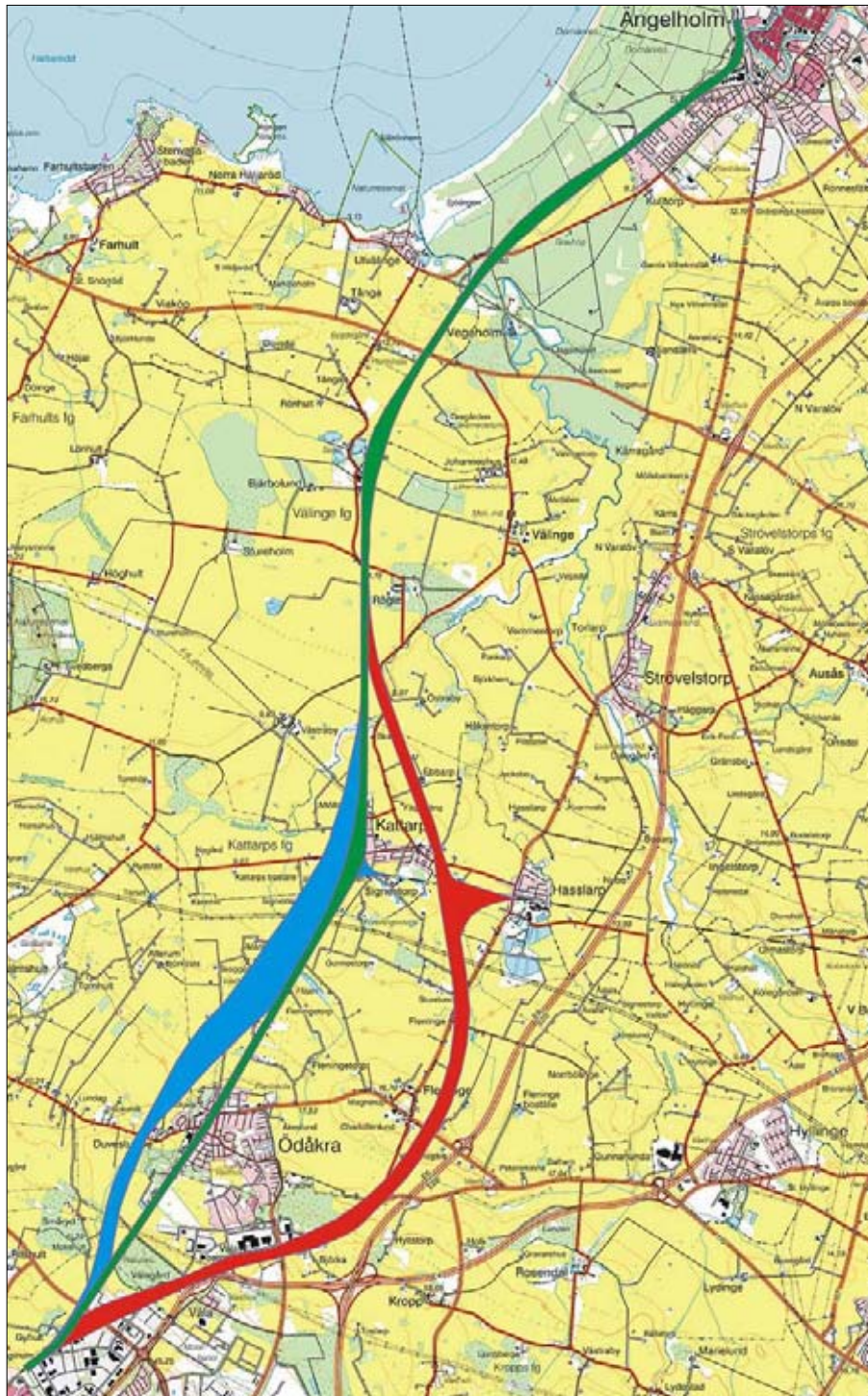


Fig. 2. Utredningskorridorer. Utredningsalternativ UA1-UA2 är markerade med grönt, UA3 är blåmarkerat och UA4 markerat med rött. Lantmäteriets Terrängkarta, förminskad till skala 1:100 000.

## Bakgrund – järnvägsprojektet

Banverket planerar för dubbelspårsutbyggnad på Västkustbanan sträckan Ängelholm–Maria. Förslag till sträckningar har presenterats i en förstudie. Som ett led i det fortsatta arbetet med järnvägsutredningen har Wallin kulturlandskap och arkeologi utfört en arkeologisk utredning steg 1. Utredningen har gjorts på uppdrag av Banverket och omfattar utredningsalternativen UA1–UA4.

De fyra utredningsalternativen är:

UA1 - dubbelspår i befintlig sträckning

UA2 - dubbelspår i befintlig sträckning med nedsänkt järnväg eller tunnel genom Ödåkra

UA3 - nytt dubbelspår väster om befintligt spår mellan Kattarp och Maria

UA4 - nytt dubbelspår öster om befintligt spår mellan Kattarp och Maria

Då skillnaden mellan utredningsalternativen UA1 och UA2 avser utbyggnaden genom Ödåkra samhälle, kommer dessa båda alternativ att behandlas tillsammans i den arkeologiska utredningen. Alternativen UA2 och UA4 förkastades under arbetets gång.

## Den arkeologiska utredningen – syfte, metod och material

Syftet med den arkeologiska utredningen är att redovisa arkeologisk information knuten till de olika utredningsalternativen.

Arbetet har omfattat en sammanställning av uppgifter om kända fornlämningar, genomgång och analys av historiskt kartmaterial, arkivsökning och litteraturgenomgång. Korridorernas lägen har bland annat studerats på SGU:s jordartskarta, Arrhenius fosfatkarta från 1930-talet och Skånska rekognosceringskarta från 1812–1820. Uppgifter om fornlämningar registrerade i fornminnesregistret (FMIS) har granskats. Utredningsalternativen berör sammanlagt åtta socknar: Ängelholm, Strövelstorp, Vålinge, Kattarp, Fleninge, Allerum, Kropp och Helsingborg.

Under november månad 2005 gjordes en fältbesiktning av de aktuella korridorerna. Terrängen inom korridorerna bedömdes då med avseende på lämpliga lägen för under mark dolda fornlämningar.

## Landskapet

Järnvägen passerar till största delen genom den sydvästligaste delen av Ängelholmslätten. Längst i söder vidtar Helsingborgsryggen, en förhöjning av berggrunden som sträcker sig i nordvästlig-sydostlig riktning från Viken ner mot Svalöv. Området domineras av leriga moränjordar och idag är det en utpräglad jordbruksbygd. Den naturliga vegetationen är sparsam och utgörs främst av mindre skogsdungar i åkerlandskapet.

I sin nordligaste del, mellan Ängelholm och Vege å, går järnvägen genom ett större skogsområde. Området är låglänt och med sina sanddyner präglat av närheten till havet. Den så kallade Kronoskogen består huvudsakligen av tallskog. Redan under 1700-talet planterades barrskog utmed Skäldervikens stränder för att förhindra sandflykt, ett resultat av avskogning och bete.

Vege å, ett av Skånes större vattendrag, bildar gräns mellan skogen och dagens jordbrukslandskap. Ån rinner i ett slingrande lopp från sydöst ut i Skälderviken. Söder om ån är landskapet präglat av storgodsdrift under Rögle. Tydliga karaktärsdrag är de stora sammanhängande odlingsarealerna, alléerna och de större bestånden med ädellövskog. Jordarten närmast ån utgörs av lerig sand som efterhand omväxlar med sandig moig morän, för att ungefär halvvägs ner mot Rögle samhälle övergå i styv lera. I området kring Rögle gård är jordarten åter något lättare med inslag av lerig sand.





Söder om Rögle gård blir dungarna mindre och färre. Landskapet präglas av flacka terrängformer och på sträckan ner mot Kattarp omväxlar den styva moränleran med lättare lerjordar. I anslutning till Skavebäck, ett biflöde till Hasslarpsån, finns ett stråk med svämsediment.

Det västliga utredningsalternativet viker av strax söder om Skavebäck och passerar väster om samhället Kattarp. Norr om Ödåkra, vid Fleningetorp och Skogsgömmargården, övergår jordarten till att domineras av lättare ler- och moränjordar med svallat ytskikt. Här framträder också ett mer småskaligt jordbrukslandskap, med bäckar och våtmarksområdet Flöjeln. Idag är detta en av de få kvarvarande våtmarkerna i ett område som tidigare präglats av rikligt med låglänta sankmarker.

Korridoren passerar omedelbart väster om Ödåkra samhälle. Området stiger svagt mot sydväst och Helsingborgsryggens nordsluttning. Tre större skogsområden finns i anslutning till samhället: Duvestubbeskogen i väster, Björka skog i öster och i söder Väla skog där korridoren sluter an till befintlig sträckning.

Det östliga alternativet går vid Skavebäck ner mot Kattarp och passerar öster om samhället. Området är låglänt med styv lerjord som omväxlar med lerig mo. Marken höjer sig tydligt vid Fleninge, som ligger på en höjdsträckning med inslag av moränlera och grus. Söderut vidtar åter styv lerjord.

Vid Björka och Väla centrum, sydöst om Ödåkra, passerar den östra korridoren genom ett större stråk med isälvsavlagringar. Där de båda korridorerna går in mot Berga industriområde finns ett nordvästligt-sydöstligt parti med svämsediment.



Fig. 4. Gården Djurhagshus öster om Väla Center. I bakgrunden den öst-västliga höjden vid Fleninge. Foto från sydväst.

## Fornlämningsmiljö och landskapshistoria

Dagens kulturlandskap mellan Ängelholm och Helsingborg skiljer sig väsentligt från landskapet under förhistorisk tid och medeltid. Under lång tid var området präglat av låglänta sankmarker och bäckstråk. Lerjorden var för tung att odla och fäladsmarkerna var omfattande. Området tillhör de delar av Skåne som, åtminstone sedan 1700-talet, räknats till risbygden.

I området finns få synliga spår av det äldre kultur- och odlingslandskapet. Registrerade fornlämningar är gravhögar, fynd av främst flintföremål och under mark dolda boplatser. I jämförelse med förhållandena i sydvästra Skåne har landskapsutnyttjandet inte varit lika intensivt, vilket resulterat i att antalet lämningar här är färre.

Stora delar av det aktuella området låg vid äldre stenålderns slutskede under vatten, då delar av området innanför Skälderviken var en havs- eller insjövik. Lämningar från den här perioden har bland annat påträffats från Kullaberg och söderut utmed Skäldervikens stränder.

Genom fynd av bland annat flintyxor kan vi se hur den åkerbrukande befolkning gradvis etableras. Bland annat har ett flertal olika yxtyper tillvaratagits i områdena kring Ödåkra. Registrerade boplatser med fynd som antyder en datering till yngre stenåldern, neolitikum, finns främst i områdets norra del utmed Vege å och Hasslarsån. I först hand är det de lättare jordarna som tagits i anspråk.

Ådalen kring Vege å har tidigt varit ett öppet odlingslandskap. Här ligger också flera gravhögar från bronsåldern. Inom det nu aktuella området är däremot kända lämningar från denna period få. Enstaka fynd kan ha en datering som eventuellt kan hänföras till bronsåldern. I närheten av Ödåkra finns bland annat uppgifter om fynd av flintskäror. Visserligen äldre marknamn kan också tyda på att gravhögar funnits, dels vid vattendragen i norr, dels i områdena mellan Fleninge och Björka i söder.

Från järnåldern är uppgifterna om fynd få, och genom den intensiva odlingen har synliga lämningar ovan jord försvunnit. En järnframställningsplats har undersökts invid Väla (RAÄ 40 i Kropps socken). Här fanns rester av ugnar och arbetsgropar, och dateringen hänfördes till övergången mellan bronsålder och järnålder. Söder om Välinge har också noterats slaggförekomster.

Under yngre järnåldern ägde förmodligen en bebyggelseexpansion rum i området, och under slutet av järnåldern lades grunden till det bysystem som befästes vid medeltidens ingång. Bybildningen och bebyggelseutvecklingen visade jämfört med sydvästra Skåne ett delvis annat mönster, med relativt många tätt liggande byar och flera småbyar och ensamgårdar. Även stora byar fanns, som till exempel Fleninge by som under 1700-talet var en av de största byarna i trakten. Ödåkra däremot var en liten by med fyra gårdar på vägen mellan kyrkbyarna Fleninge och Allerum.

Ödåkra by är enligt en lantmäterikarta från 1827–1829 uppdelad på två ytor. Mellan dessa passerar dagens järnväg. Vid en arkeologisk undersökning påträffades hus, brunnar, gropar med mera på delar av den östra ytan. Lämningarna daterades till 1300-talet.

Under medeltiden tillkom många av de skånska sätesgårdarna. Vegeholm är känt sedan medeltiden och även Rögle gård finns omnämnd som sätesgård i de medeltida källorna. I samband med 1800-talets jordreformer skapades plattgården Västraby under Rögle när bönderna från underliggande gårdar avhystes.

Till skillnad från sydvästra Skåne har boskapsskötsel varit den dominerande näringen i området under lång tid, och stora arealer utgjordes av hedartade betesmarker. Det stora utmarksområdet Kulla fälad sträckte sig från Öresund till Skälderviken och var gemensam för nio socknar. Först under första halvan av 1800-talet började man odla upp fäladsmarkerna som en följd av skiftena. Uppodlingen intensifierades genom förändrade brukningsmetoder, bättre jordbruksredskap och omfattande utdikning.

## Fältbesiktning

De aktuella utredningsalternativen har besiktigats i fält under två dagar, och terrängen inom korridorerna bedömdes då med avseende på lämpliga lägen för fornlämningar. Besiktningen gjordes till fots, och där besädd åkermark beträddes skedde detta i första hand i körda spår eller motsvarande.

Vid bedömningen av förutsättningar för under mark dolda fornlämningar beaktades det topografiska läget, jordarten, närheten till tidigare vattendrag och våtmarker samt förhållandet till kända fornlämningar. Markytan på lämpliga partier besiktigades också med avseende på ytfynd. Elva områden som bedömdes som lämpliga för fornlämningar markerades.

## Fornlämningar inom utredningsalternativen

Inventeringsresultaten tillsammans med uppgifter om registrerade fornlämningar redovisas från norr till söder för respektive utredningsalternativ. För de båda alternativen UA1 och UA2 görs en gemensam redovisning. De registrerade fornlämningarna anges med numret i Riksantikvarieämbetets fornminnesregister och sockentillhörighet. De områden som markerats i samband med fältinventeringen har nummerats i löpnummerordning. Område 3 har efter fältinventeringen utgått. En översiktskarta finns i slutet av rapporten

### UA1–UA2

Utredningsalternativen UA1 och UA2 innebär en utbyggnad till dubbelspår i anslutning till befintlig sträckning. Fyra fornlämningar finns registrerade, två by- eller gårdstomter och två boplatser. Inga ytterligare områden markerades i samband med inventeringen. Möjligen kan ytterst marginella delar av de inventerade områdena 1 och 2 komma att beröras. Dessa områden beskrivs under UA3.

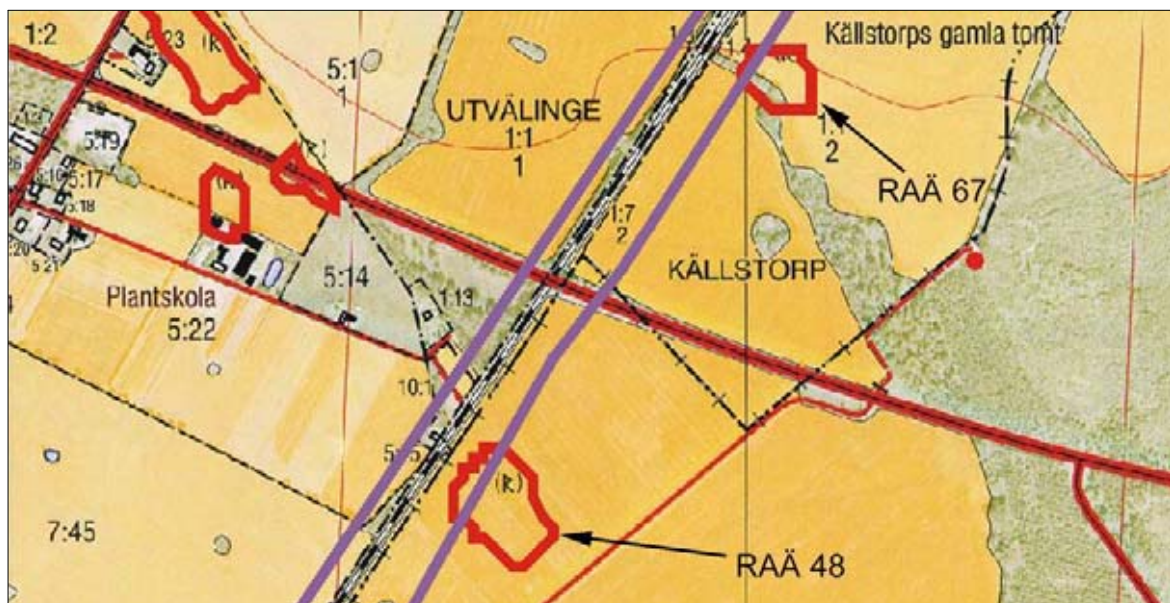


Fig. 5. RAÄ 67, Källstorps bytomt, och RAÄ 48, boplats. Fastighetskartan skala 1:10 000.

### RAÄ 67 Välinge socken

Korridoren tangerar den nordöstligaste delen av den övergivna *bytomten* efter Källstorps by. Äldsta skriftliga belägg för byn är från 1582, och *bytomten* är angiven efter uppgifter på en lantmäterikarta från 1721. På Skånska Rekognosceringskartan finns ingen bebyggelse på platsen. Idag utgörs det cirka 70x100 meter stora området huvudsakligen av åkermark. Se fig. 5.

### RAÄ 48 Strövelstorps socken

Fornlämningen som ligger i åkermark är registrerad som *boplats*. Vid Riksantikvarieämbetets fornminnesinventering iaktogs sparsamt med slagen flinta inom en cirka 100x150 meter stor yta. Vidare tillvaratogs en knacksten och en spånkärna. Boplatsen ligger på ett sandigt höjdparti och på Skånska Rekognosceringskartan kan en liten våtmark urskiljas. Endast en begränsad del i nordväst ligger inom korridoren. Se fig. 5.

### RAÄ 36 Välinge socken

Korridoren tangerar den västligaste delen av en cirka 50x160 meter stor registrerad *boplats*. Sparsamt med flintavslag i markytan iaktogs vid Riksantikvarieämbetets fornminnesinventering, men områdets fornlämningsstatus anges som osäker. Området är idag åkermark. Boplatsens huvudsakliga delar berörs av utredningsalternativ UA4. Se fig. 8.

### RAÄ 4:2 Kattarps socken

Dagens järnväg mellan Kattarp och Hasslarp passerar inom ett område som registrerats som en 120x140 meter stor *gårdstomt*, angiven efter uppgifter på 1830 års lantmäterikarta. På Skånska Rekognosceringskartan finns fyra gårdslägen, varav ett ligger inom korridoren. Idag är området söder om järnvägen bebyggt. Signestorp omnämns i skriftliga källor första gången 1524. Se fig. 6 och 7.



Fig. 6. Signestorp markerat på Skånska Rekognosceringskartan. Skala 1:30 000.

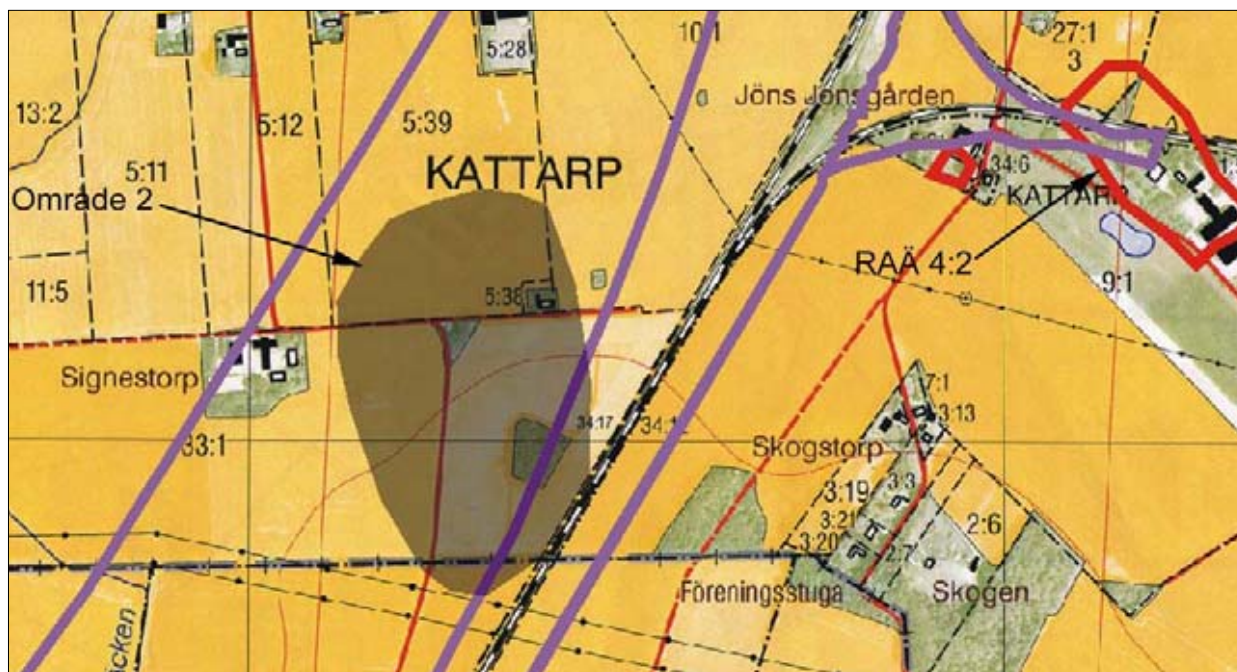


Fig. 7. Inventeringsområde 2 ligger delvis inom UA1 men till största delen inom UA3. Till höger syns RAÄ 4:2, Signestorps gamla bytomt. Fastighetskartan i skala 1:10 000.

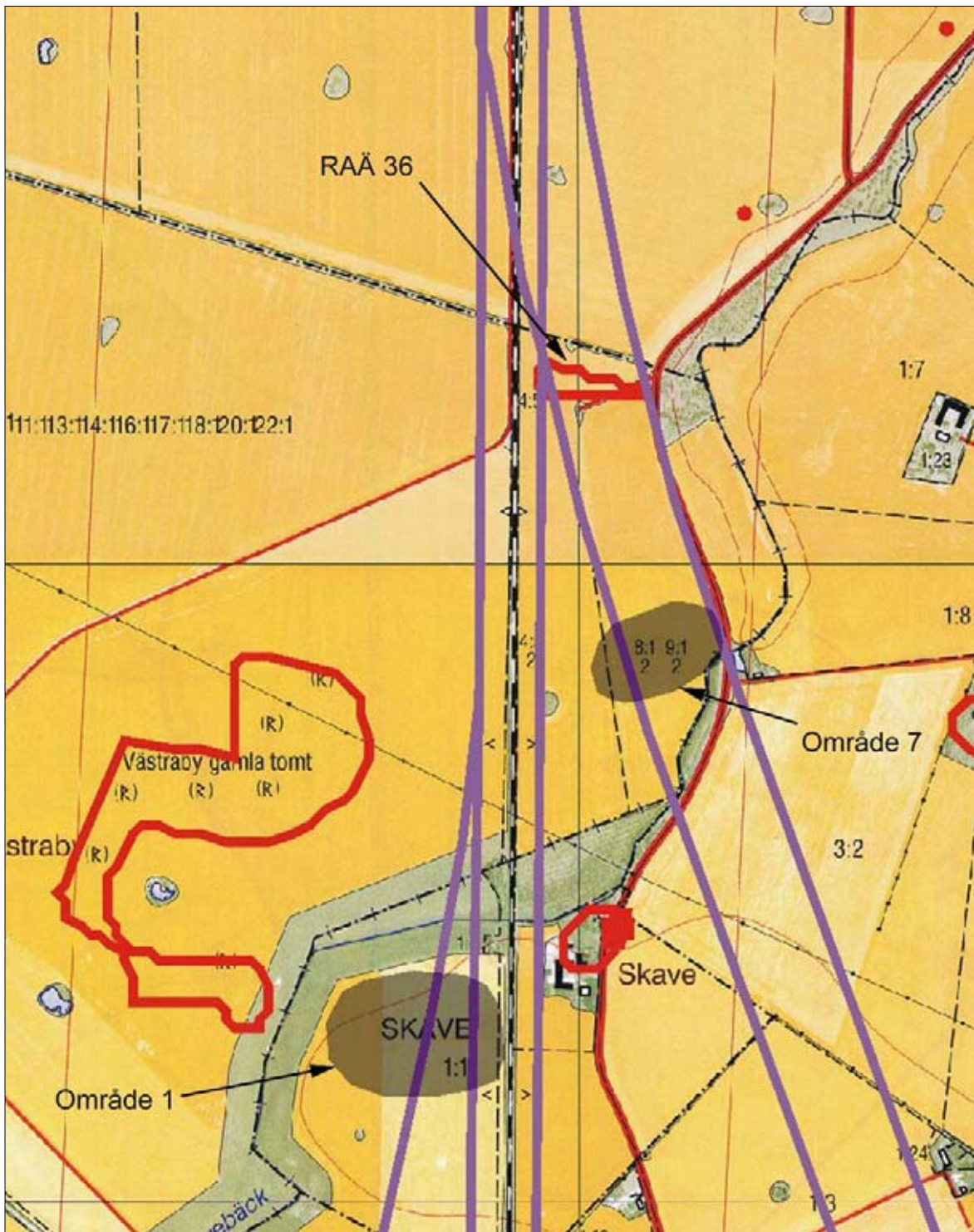


Fig. 8. RAÄ 36, boplat, och områdena 1 och 7, boplatslägen. Fastighetskartan skala 1:10 000.

### UA3

Utredningsalternativ UA3 löper väster om och parallellt med befintlig sträckning ner mot Kattarp där korridoren svagt viker av mot sydväst. Den breddade korridoren fortsätter sedan parallellt med befintlig järnväg för att smalna av och i en svag båge passera väster om Ödåkra samhälle. Omedelbart norr om Berga industriområde sluter den an till befintlig sträckning.

Inom korridoren berörs två registrerade gårdstomter, en bytomt och en boplats. Två av lämningarna ligger i den norra delen som sammanfaller med utredningsalternativen UA1-UA2. Vid inventeringen markerades ytterligare fem områden som lämpliga för fornlämningar.

### RAÄ 67 Välinge socken

Bytomten efter Källstorps by beskrivs ovan under utredningsalternativ UA1-UA2.

### RAÄ 48 Välinge socken

Den registrerade boplatsen beskrivs ovan under utredningsalternativ UA1-UA2.

### Område 1

Område 1 är ett *boplatsläge* beläget på en flack, svag förhöjning som i norr och väster begränsas av Skavebäck. Vid fältbesiktningen var marken delvis hårt plöjd med alv i ytan. Ingen bearbetad flinta kunde iaktas. Jordarten utgörs av lerig sandjord. Cirka två tredjedelar av den 200x250 meter stora ytan ligger väster om korridoren där också fosfathalterna i marken är något förhöjda. Se fig. 8.

### Område 2

På ett större höjdparti noterades vid fältinventeringen ett 350x500 meter stort *boplatsläge*. Området ligger på lermark och har tidigare varit våtmarkspräglad. Nästan hela ytan är belägen inom korridoren. Måttligt förhöjda fosfathalter finns i områdets södra del. Se fig. 7.

### RAÄ 45 Fleninge socken

Uppgifterna i fornminnesregistret avser dels en fragmentarisk flintyxa, dels Skogsgömmaregårdens *gårdstomt*. När det gäller flintyxan finns inga närmare uppgifter om fyndplats. Gårdstomten, cirka 100x130 meter stor, är angiven efter uppgifter på en lantmäterikarta från 1852. På Skånska Rekognosceringskartan finns gården Skogsgömmaregården markerad. Gården finns i skriftliga källor första gången omnämnd 1584 i en mantalslängd för Helsingborgs län. Namnet "skogsgömmare" är en yrkesbeteckning, motsvarande skogvaktare. Området är idag tomtmark, se fig. 9.

### Område 3

Området har efter fältinventeringen utgått.

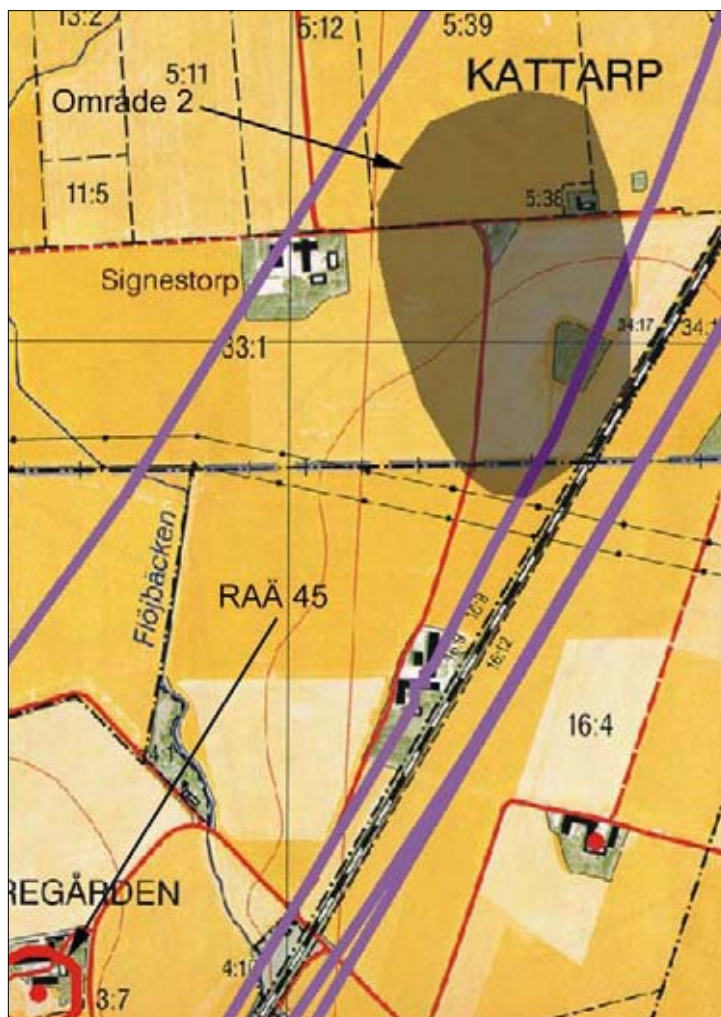


Fig. 9. Gårdstomten Skogsgömmaregården, RAÄ 45, och område 2. Fastighetskartan skala 1:10 000.

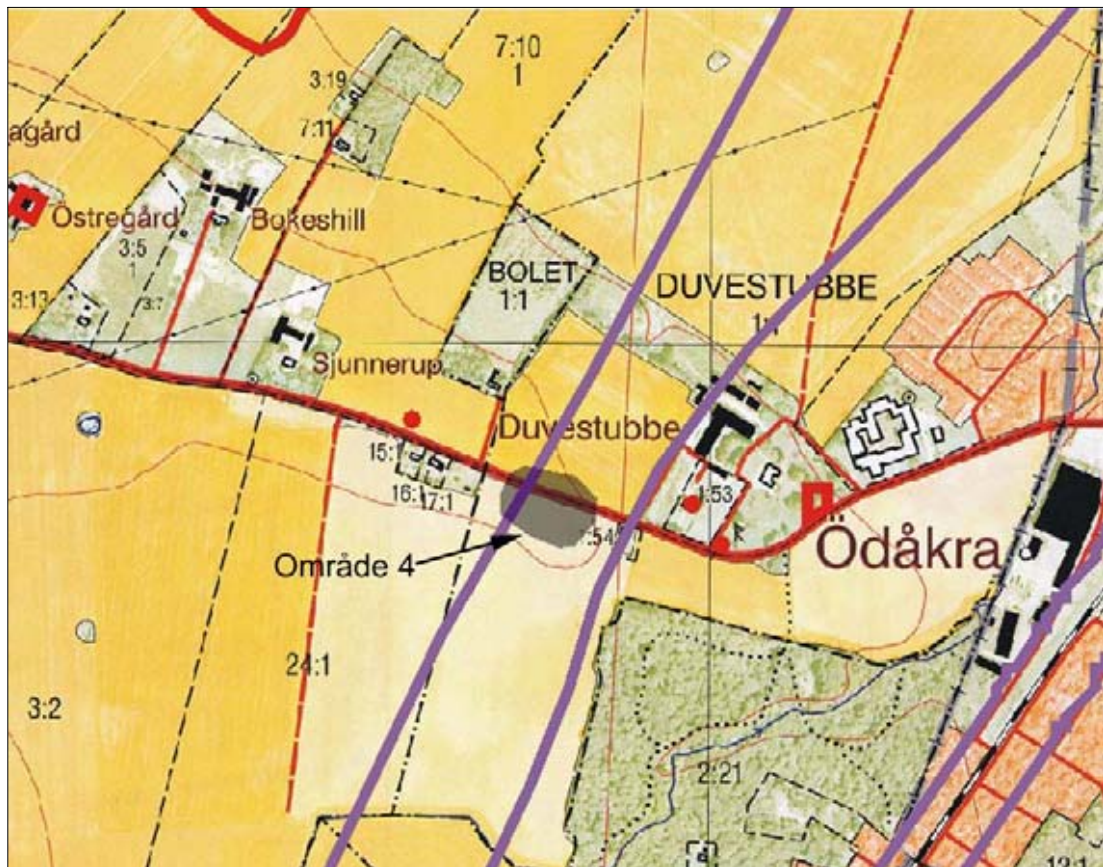


Fig. 10. Område 4 ligger öster om Ödåkra och Duvestubbe gård. Fastighetskartan i skala 1:10 000.

#### Område 4

Område 4 ligger i den västra delen av korridoren, på ömse sidor om vägen mellan Ödåkra och Allerum. *Boplatsläget* är cirka 100x130 meter stort och beläget på en flack förhöjning. Jordarten utgörs främst av mo och förhöjda fosfatvärden finns i områdets södra del. Den västligaste delen av ytan ligger utanför korridoren. Se fig. 10.

#### Område 5

Ett cirka 170x200 meter stort *boplatsläge* noterades vid fältinventeringen öster om ett mindre vattendrag. Området sluttar mot söder där det tidigare funnits ett större våtmarksområde. Jordarten utgörs av moränlera och ytan ligger helt inom korridoren. Se fig. 11.

#### Område 6

På ett parti där moränleran övergår i sand har ett *boplatsläge* markerats. Öster om området rinner ett mindre vattendrag, och i anslutning till detta har det tidigare funnits ett större våtmarksområde. Den västligaste delen av den cirka 130x170 meter stora ytan är belägen utanför korridoren. Se fig. 11.

#### RAÄ 228:2 Helsingborgs socken

Fornlämningen avser den östra *gårdstomten* tillhörig Gyhult. Den västra tomten ligger cirka 200 meter västerut, utan för korridoren. Gårdstomten är cirka 20x20 meter stor och begränsad enligt uppgifter på 1786 års lantmäterikarta. Gyhult finns omnämnt i de historiska källorna första gången 1541. Platsen berörs även av UA4. Se fig. 11.

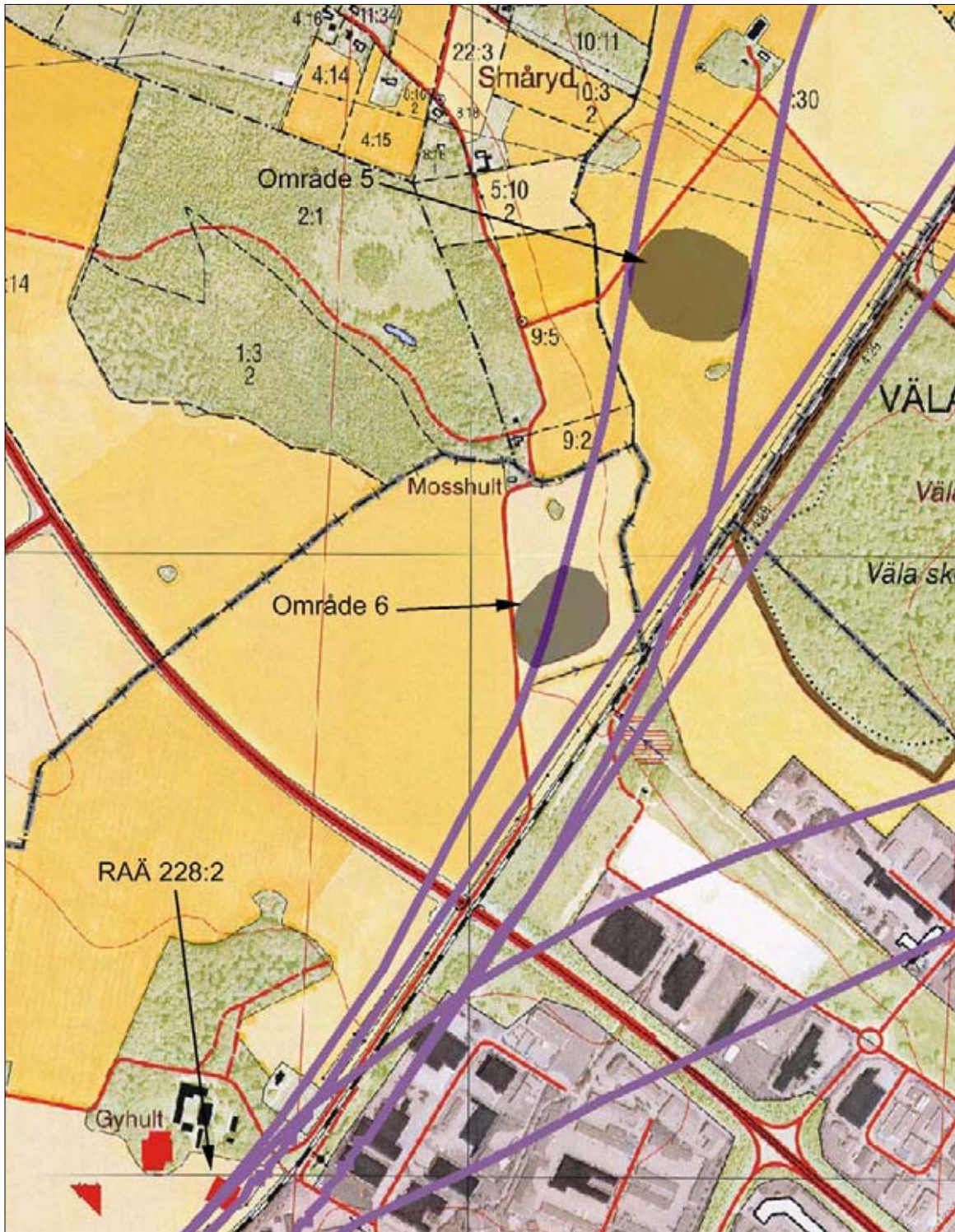


Fig. 11. Områdena 6 och 7 ligger på små höjdparter utmed en bäck, jämför fig. 13. I söder är en av gårdstomterna till Gyhult, RAÄ 228:2, markerad. Fastighetskartan i skala 1:10 000.



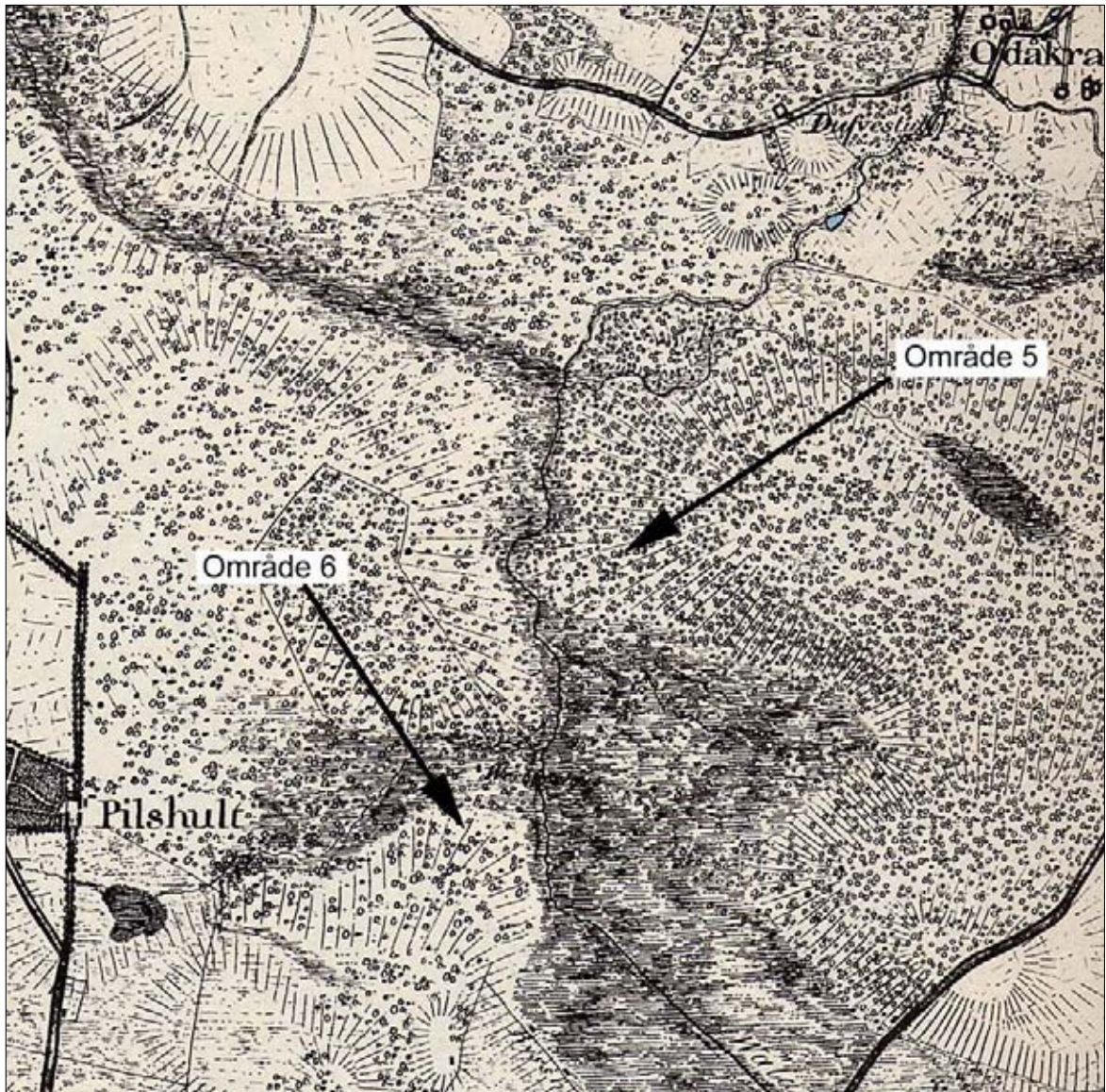


Fig. 12. Skånska Rekognosceringskartan från 1812-1820 är en tidig topografisk karta som bland annat visar de hydrologiska förhållandena i landskapet innan de stora utdickningsprojekten. Detta avspeglar även förhållanden under en stor del av förhistorisk tid. Här syns hur områdena 5 och 6 ligger på höjder utmed en bäck. Skala 1:20 000.

## UA4

Korridoren UA4 lämnar befintlig sträckning norr om Skavebäck och viker av mot sydöst. Den löper omedelbart öster om Kattarps samhälle och fortsätter därefter i en vid båge ner mot Fleninge. Byn passeras öster om nuvarande bykärna. Sträckningen löper vidare sydöst och söder om Ödåkra samhälle. I jämnhöjd med Väla centrum går den parallellt med väg 110 för att fortsätta in mot Berga industriområde.

De registrerade fornlämningarna är tretton till antalet. Två av lämningarna ligger i den norra delen som sammanfaller med utredningsalternativen UA1-UA2. Sju fornlämningar utgör gårds- eller bytomter, markerade efter uppgifter på äldre lantmäterikartor. På en lantmäterikarta finns också ett marknamn som kan tyda på att en fornlämning funnits på platsen. Vidare har fyra boplatser och en fyndplats för en flintyxa registrerats utmed sträckningen. Sex områden med lämpliga lägen för fornlämningar noterades vid inventeringen. Ett av dessa sammanfaller delvis med den registrerade fornlämningen för Fleninge bytomt.

De nordligaste fornlämningarna ligger även inom utredningsalternativen UA1-UA2 och ytterligare en inom UA4.

### **RAÄ 67 Välinge socken**

*Bytomten* efter Källstorps by beskrivs ovan under utredningsalternativ UA1-2, se fig. 5.

### **RAÄ 48 Välinge socken**

Den registrerade boplatserna beskrivs ovan under utredningsalternativ UA1-2, se fig. 5.

### **RAÄ 36 Välinge socken**

På en flack förhöjning har en cirka 50x160 meter stor *boplats* registrerats. Sparsamt med flintavslag i markytan iaktogs vid Riksantikvarieämbetets fornminnesinventering, och områdets fornlämningsstatus anges som osäker. Boplatsoområdet ligger omedelbart väster om Skavebäck i lermark och utgörs idag av åkermark. Inga förhöjda fosfathalter har markerats på fosfatkartan. Boplatserna tangeras av utredningsalternativen UA1 och UA2, se fig. 8.

### **Område 7**

Ett *boplatssläge* noterades vid fältinventeringen på ett höjdparti invid Skavebäck. Området är cirka 150x220 meter stort och sluttar ner mot bäcken i öster. Jordarten utgörs huvudsakligen av lera. De västligaste delarna av området ligger utanför korridoren, se fig. 8.

### **RAÄ 23:1 Kattarps socken**

Den registrerade fornlämningen utgörs av Kattarps gamla *bytomt*. Enligt uppgifter på 1816–1824 års lantmäterikarta består bytomten av flera ytor. Den norra ytan är cirka 70x80 meter stor och ligger helt inom korridoren, nu i åkermark. På Skånska Rekognosceringskartan är en gård markerad. Kattarps by finns omnämnt i skriftliga källor från 1200-talets mitt. Se fig. 13.

### **RAÄ 23:2 Kattarps socken**

Den registrerade fornlämningen utgör den västra ytan tillhörig Kattarps by. Den cirka 330x360 stora ytan ligger inom nuvarande Kattarps samhälle och tangeras i nordöst av korridoren, se fig. 13.

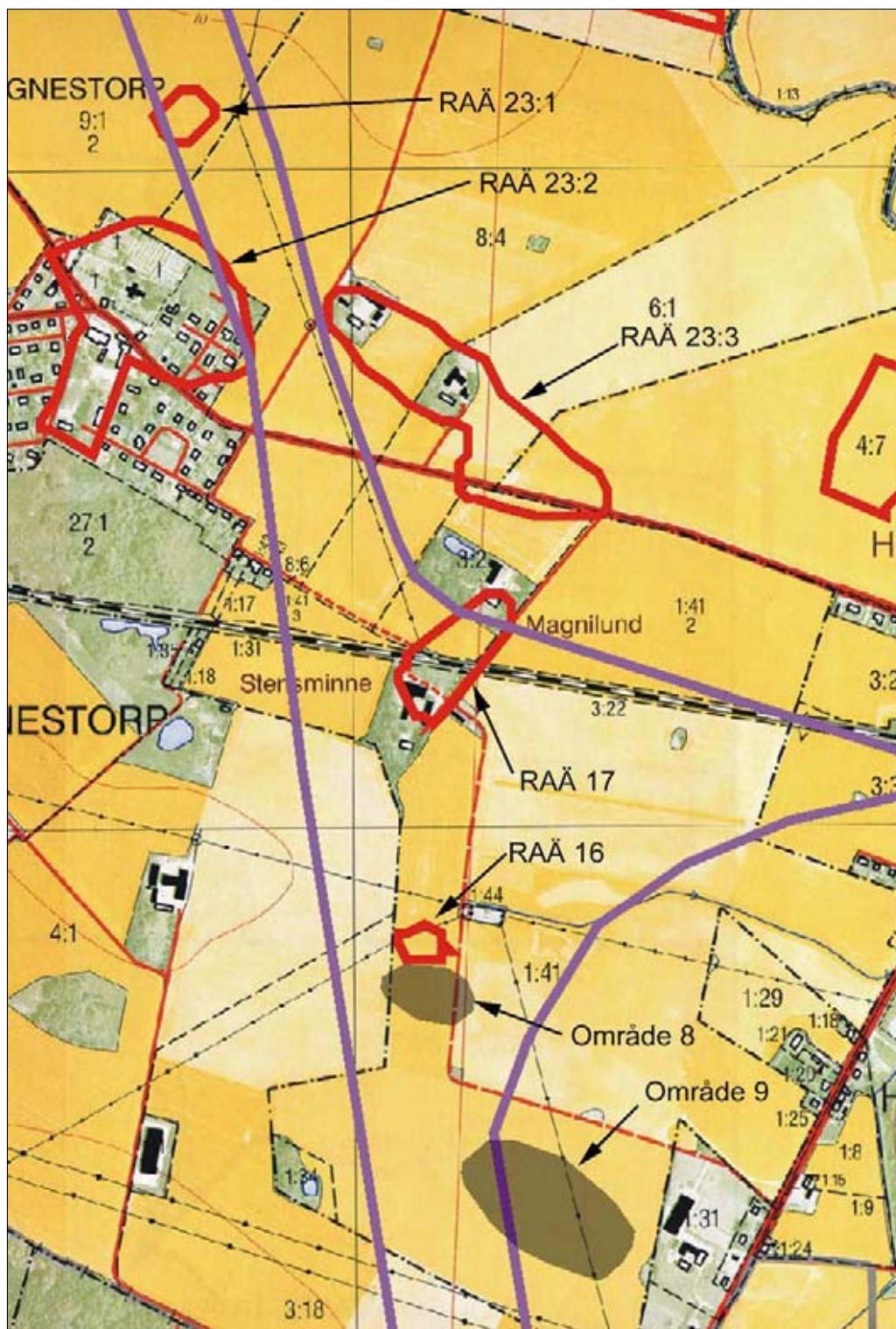


Fig. 13. Ett parti av den östra korridoren, UA4, i höjd med Kattarp och Hasslarp. Fastighetskartan i skala 1:10 000.

### **RAÄ 17 Kattarps socken**

Även den registrerade fornlämningen RAÄ 17 utgör en del av Kattarps gamla *bytomt*. Uppgifterna är här hämtade från 1814 års lantmäterikarta. Största delen av det cirka 90x230 meter stora området ligger inom korridorens tänkta anslutning mot Hasslarp. På Skånska Rekognosceringskartan finns fyra gårdslägen, varav ett utanför korridoren. Inom korridoren är området idag obebyggt, se fig. 13.

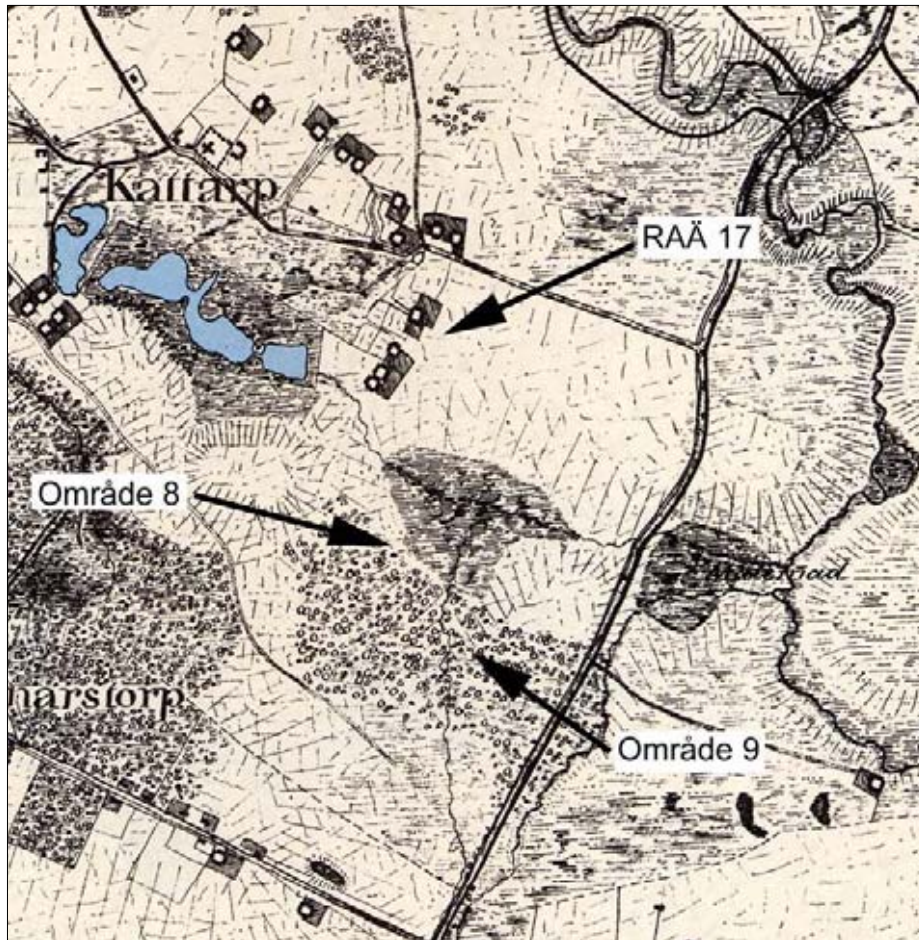


Fig. 14. Skånska rekognosceringskartan med en del av Kattarps bytomt, RAÄ 17, och områdena 8 och 9 markerade vid äldre våtmarkspartier. Skala 1:20 000.

### RAÄ 16 Kattarps socken

På en lantmäterikarta från 1772–1773 har ett markområde angivits med namnet Rörängs-åker. Marknamnet kan tyda på att det tidigare funnits en fornlämning bestående av rösen på platsen. Området är cirka 40x70 meter stort och registrerat som *plats för fornlämning?*. Idag utgörs det av åkermark. Öster om området har det tidigare funnits ett mindre våtmarksområde, se fig. 13.

### Område 8

På ett höjdparti noterades vid fältinventeringen ett cirka 70x180 meter stort *boplatsläge*. Jordarten utgörs av mo och i nordost har det tidigare legat ett mindre våtmarksområde. Området ligger helt inom korridoren, se fig. 13 och 14.

### Område 9

Område 9 utgörs av ett *boplatsläge* som legat mellan två mindre vattendrag. Området är beläget på en mindre höjd och jordarten utgörs av mo. Större delen av den cirka 170x280 stora ytan ligger öster om korridoren, se fig. 13 och 14.

### RAÄ 70 Fleninge socken med RAÄ 2

Den registrerade fornlämningen är Fleninge gamla *bytomt*, belägen på en öst-västlig höjdsträckning. Korridoren går genom bytomtens mellersta del. Fleninge gamla bytomt är drygt två kilometer lång och angiven efter uppgifter på 1807 års lantmäterikarta.





Fig. 16. Åsen vid Fleninge från söder. På sydslutningen och åskrönet finns flera bra lägen för fornlämningar från förhistorisk tid, jämför fig. 15.

### **RAÄ 17 Fleninge socken**

Fornlämningen utgör *fyndplatsen* för en tunnackig flintyxa. Yxan kan vara ett offerfynd eller ha lagts ned som gåva i en grav. Fyndplatsen ligger i direkt anslutning till område 10 i slutningen söder om Fleninge bytomt, se fig. 15.

### **Område 11**

Område 11 utgörs av ett cirka 100x430 meter stort *boplatsläge*, i slutningen söder om Fleninge, se fig. 15. Området sträcker sig såväl i nordväst som i sydöst utanför korridoren. Jordarten utgörs av lera.

### **Område 12**

Ytterligare ett *boplatsläge* ligger söder om Fleninge, på en åsliknande förhöjning i sydvästslutningen, se fig. 15. Söder om området har det tidigare funnits ett större våtmarksområde. Cirka hälften av den 150x420 stora ytan ligger inom korridoren.

### **RAÄ 44:1 Kropps socken**

Korridoren tangerar delar av Björka bys *bytomt*. Bytomten är uppdelad på flera ytor, varav den största ligger i anslutning till korridoren. Ytorna är angivna efter uppgifter på 1746 och 1774 års kartor. Den nordligaste och största ytan ligger omedelbart söder om korridoren. På Skånska rekognosceringskartan finns här tre gårdar i den del som sluter an till korridoren. Se fig. 17

Björka by omnämns första gången i de skriftliga källorna i mitten av 1300-talet. Inom och i anslutning till bytomten har ett par små arkeologiska undersökningar utförts. Lämningarna har daterats till 1600–1800-tal, med tyngdpunkt i 1700-talet.

### **RAÄ 62 Kropps socken**

Vid en arkeologisk utredningsgrävning 2001 påträffades härdar, gropar och stolphål inom ett cirka 40x100 meter stort område. Fragment av förhistorisk keramik och några retuscherade flintor tillvaratogs. *Boplatsens* utsträckning kunde inte fastställas. Området ligger i en sydvästsluttning på isälvsand. Se fig. 17.

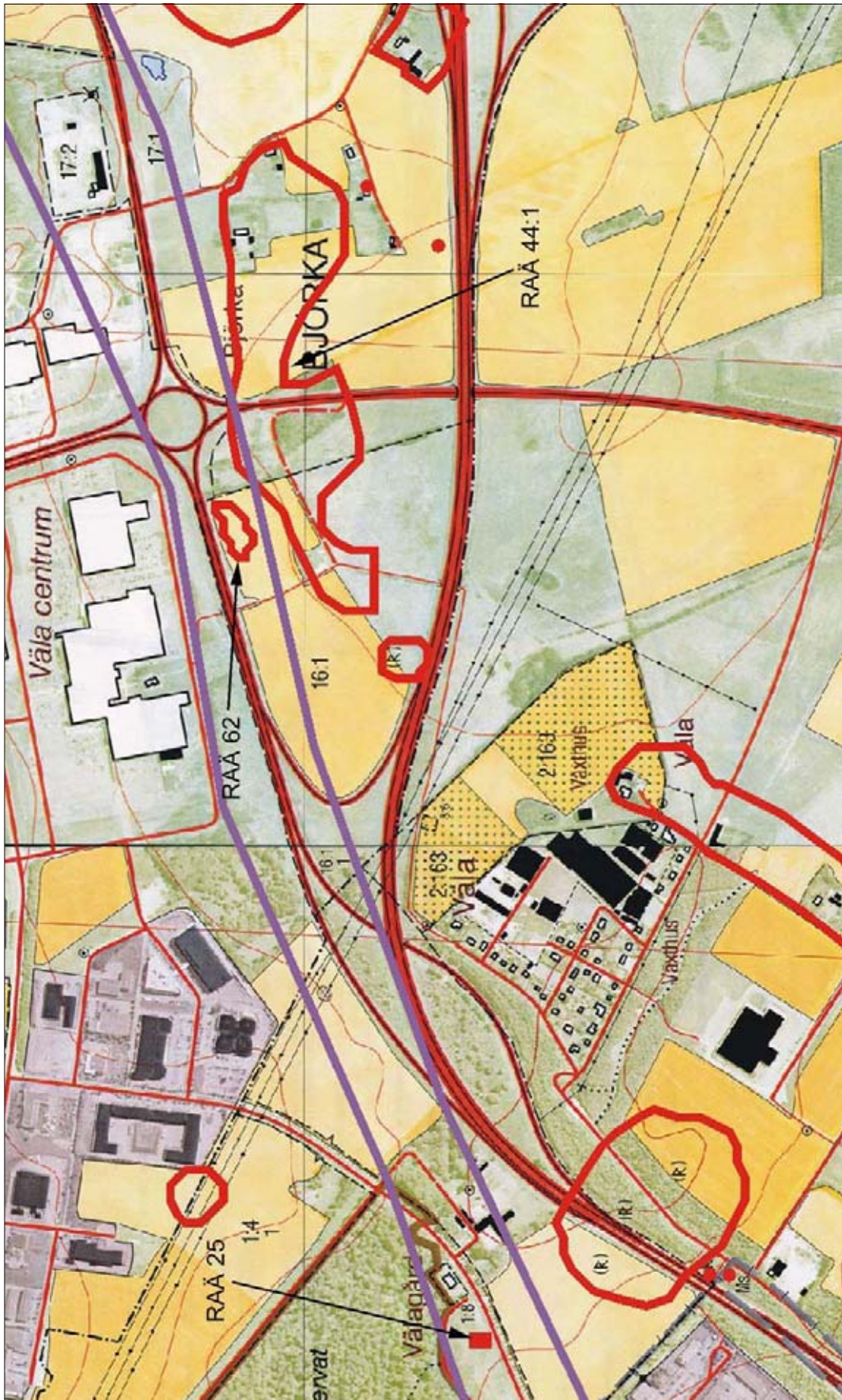


Fig. 17. Fastighetskartan med kända formlämningar i anslutning till Väla Center. Skala 1:10 000.

### **RAÄ 25 Kropps socken**

I samband med Riksantikvarieämbetets fornminnesinventering iakttogs sotblandad jord som plöjts upp. Inom det cirka 25 meter stora området med eventuellt kulturlager fanns också eldpåverkad sten samt sot- och kolpartiklar. I områdets närområde har funnits omfattande våtmarker. Jordarten utgörs av moränlera. Platsen ligger på den nordvästra slänten av ett höjdparti och kan utgöra del av en *boplats*. Möjligen kan det finnas ett samband med den cirka 200 meter åt sydöst belägna fornlämningen RAÄ 40 i Kropps socken. Här har lämningar av lågteknisk järnframställning undersökts. Se fig. 17

### **RAÄ 228:2 Helsingborgs socken**

Fornlämningen avser den östra *gårdstomten* tillhörig Gyhult. Den västa tomten är belägen cirka 200 meter västerut, utanför korridoren. Det cirka 20x20 meter stora området är markerat enligt uppgift på en lantmäterikarta från 1786. Gyhult finns omnämnt i de historiska källorna första gången 1541. Platsen berörs även av UA4, se fig. 11.

## **Sammanfattning och åtgärdsförslag**

Den drygt 2 mil långa järnvägssträckningen berör ett landskapsparti som tidigare räknats till Skånes risbygd. Det till stora delar låglänta området med rikliga våtmarker var under lång tid präglad av stora fäladsmarker. Skiftesreformerna genomfördes relativt sent, först kring 1860 var de flesta byar skiftade. Utvecklingen av dräneringstekniken och tyngre jordbruksmaskiner fullbordade omvandlingen till dagens fullåkerslandskap.

Antalet kända fornlämningar är måttligt. De registrerade uppgifterna avser främst fyndplatser för flintföremål, boplatser markerade utifrån fynd i markytan och uppgifter om marknamn som antyder att gravhögar funnits. Fyndplatserna dominerar i områdena kring Ödåkra och Fleninge. Boplatserna har lokaliserats främst i anslutning till Vege å och Hasslarpsån i områdets norra del. Bland de yngre lämningarna finns flera by- och gårdstomter.

Femton registrerade fornlämningar berörs av de aktuella korridorerna, varav flertalet, nio stycken, är gårds- eller bytomter. Till förhistorisk tid kan fyra boplatser och en fyndplats hänföras. Dessutom finns en uppgift om tidigare marknamn med fornlämningsanknytning. Vid fältinventeringen markerades ytterligare elva områden som lämpliga för fornlämningar.

Redovisningen för de olika utredningsalternativen sammanfattas i tabellform på sidan 24.

### **UA1-UA2**

De båda utbyggnadsalternativen i befintlig stäckning berör fyra fornlämningar - en bytomt, en gårdstomt och två boplatser. Samtliga ligger i den norra delen av sträckningen, fram till Kattarp. Bytomten för Källstorps by, RAÄ 67, och en av boplatserna, RAÄ 36, tangeras i sina västligaste delar. Boplatserna berörs däremot i sin helhet av utredningsalternativet UA4. Den andra boplatserna, RAÄ 48, har sitt nordvästligaste parti inom korridoren. Även för gårdstomten RAÄ 4:2 berörs en mindre del i nordväst. Vid fältinventeringen markerades inga ytterligare områden som lämpliga för fornlämningar.



De båda lämningarna som tangeras av korridoren, bytomten RAÄ 67 och boplatsen RAÄ 36, har sin huvudsakliga utsträckning utanför korridoren. De delar som berörs bör vara möjliga att helt undvika vid en exploatering inom korridoren. För boplatsen RAÄ 48 krävs en arkeologisk utredning och för gårdstomten RAÄ 4:2 krävs en arkeologisk förundersökning med sökschaktsgrävning för att bedöma om bevarade lämningar under mark föreligger.

### UA3

Utredningsalternativet UA3 berör fyra registrerade fornlämningar och fem områden som bedömts som lämpliga boplatsslägen. De nordligaste fornlämningarna, bytomten för Källstorps by RAÄ 67 och boplatsen RAÄ 48, ligger även inom utredningsalternativen UA1-UA2. Bytomten ligger huvudsakligen utanför korridoren och bör kunna undvikas. För boplatsen krävs en arkeologisk utredning med sökschaktsgrävning.

De båda registrerade gårdstomterna RAÄ 45, Skogsgömmaregården, och RAÄ 228:2, Gyhult, ligger helt inom korridoren och bör förundersökas för att utreda om under mark dolda lämningar föreligger. Möjligen kan Gyhult undvikas då gårdstomten ligger i kanten av korridoren.

Av boplatsslägena ligger två i anslutning till Kattarp, de övriga tre väster och sydväst om Ödåkra. Alla utom det nordligaste boplatssläget, område 1, har huvuddelen av sin yta inom korridoren.

För de fem boplatsslägena, områdena 1, 2, 4, 5 och 6, krävs en arkeologisk utredning med sökchaktsgrävning för att fastställa om ytorna varit föremål för bosättning eller verksamheter under förhistorisk tid. Om under mark bevarade lämningar påträffas i form av anläggningar, kulturlager, fynd med mera, ska utbredning och bevarandegrad fastställas.

### UA4

Utredningsalternativ UA4 berör tretton registrerade fornlämningar, varav fyra även omfattas av UA1-UA2 respektive UA3. Även här dominerar gårds- och bytomter, med sammanlagt sju ytor. De förhistoriska lämningarna representeras av fyra boplatser, en fyndplats och ett marknamn som kan indikera att fornlämningar funnits på platsen. Sex boplatsslägen markerades vid den arkeologiska utredningen.

Av de tre ytor som tillhör Kattarps by bör en kunna undvikas helt, RAÄ 23:2. Detta gäller även bytomten RAÄ 44:1, Björka by, och RAÄ 67, Källstorps by. Samtliga dessa områden tangeras av korridoren. De två andra ytorna som representerar Kattarps by, RAÄ 23:1 och RAÄ 17, kräver tillsammans med RAÄ 70, Fleninge by, fortsatta arkeologiska insatser i form av sökschaktsgrävning inför en exploatering. Gårdstomten Gyhult, RAÄ 228:2, ligger helt inom korridoren och bör förundersökas för att utreda om under mark dolda lämningar föreligger. Möjligen kan fornlämningen undvikas helt då den ligger i kanten av korridoren.

Fyndplatsen RAÄ 17 i Fleninge socken ligger i omedelbar anslutning till boplatssläget område 10. En fortsatt arkeologisk utredning av område 10 kommer att omfatta även den angivna fyndplatsen. För RAÄ 16, som registrerats som plats för fornlämningar, och boplatssen RAÄ 62 förordas inga fortsatta åtgärder. På RAÄ 16 gjordes vid fältinventeringen inga iakttagelser som kunde knyta en fornlämning till platsen. Området för boplatssen RAÄ 62 är idag exploaterat.

Arkeologiska utredningsgrävningar krävs inför en exploatering av de registrerade boplatserna RAÄ 48, RAÄ 36 och RAÄ 25 samt boplatsslägena områdena 7-11. Syftet är att fastställa om bevarade lämningar finns under mark samt deras utsträckning och bevarandegraden.

## Arkeologisk bedömning

Landskapet mellan Ängelholm och Helsingborg har utnyttjats under lång tid. Skilda delar har varit attraktiva under olika perioder, och de lägen man valt för boplatser och gravar har varierat. Landskapsutnyttjandet har däremot inte varit lika intensivt som i sydvästra Skåne, och området har varit glesare befolkat.

Området utgjordes länge av fäladsmarker och uppodlingen ägde rum först i sen tid, vilket haft avgörande betydelse för bevaringsförhållandena när det gäller äldre lämningar. Uppodlingen skedde i stor skala i ett område där en skyddande matjordshorisont som byggts upp genom långvarig odling och gödsling saknades. Till detta kommer ett avsevärt plöjningsdjup redan i samband med uppodlingen.

Vid den arkeologiska utredningen steg 1 har en första bedömning av fornlämningsituationen inom de aktuella utredningskorridorerna gjorts. Utöver de lämningar som registrerats i Riksantikvarieämbetets fornminnesregister har områden som bedömts som bra lägen för fornlämningar valts ut.

Vilka områden som varit plats för fornlämningar kan avgöras först genom fortsatta arkeologiska insatser i form av sökschaktsgrävningar. I trakter som varit glest befolkade under äldre tider bedöms sannolikheten lägre att fornlämningar påträffas på enskilda platser, än i områden som varit tätt befolkade.

Där under mark dolda lämningar konstateras, ska bland annat fornlämningens utbredning och ålder bedömas. Till detta kommer en bedömning av om lämningen är bevarad i sådan grad, att ny relevant kunskap kan fås genom fortsatta arkeologiska undersökningar. För de nu aktuella korridorerna bedöms bevarandeförhållandena generellt som relativt dåliga.

Tabell. Utredningsalternativ med registrerade formlämningar och inventerade områden. Socken, formlämningstyp, total yta, uppskattad andel av yta inom korridor och åtgärdsförslag för respektive formlämning/område redovisas. AU2 = arkeologisk utredning med sökhaktsgrävning, FU = arkeologisk förundersökning.

UA	Beteckning	Socken	Typ	Angiven total yta i m	Andel yta inom korridor	Åtgärdsförslag
UA1-2	RAÅ 67	Välinge	bytomt (Källstorp)	70x100	tangeras av korridor	undvikas
	RAÅ 48	Strövelstorp	boplats	100x150	mindre del av ytan inom korridor	AU2
	RAÅ 36	Välinge	boplats?	50x160	tangeras av korridor	undvikas
	RAÅ 4:2	Kattarp	gårdstomt (Signestorp)	120x240	mindre del av ytan inom korridor	FU
UA3	RAÅ 67	Välinge	bytomt (Källstorp)	70x100	tangeras av korridor	undvikas
	RAÅ 48	Strövelstorp	boplats	100x150	mindre del av ytan inom korridor	AU2
	område 1	Kattarp	boplatsläge	200x250	ca en tredjedel inom korridor	AU2
	område 2	Kattarp	boplatsläge	350x500	inom korridor	AU2
	RAÅ 45	Fleninge	gårdstomt (Skogsgömmaregården)	100x130	inom korridor	FU
	område 4	Allerum	boplatsläge	100x130	inom korridor	AU2
	område 5	Allerum	boplatsläge	170x200	inom korridor	AU2
	område 6	Helsingborg	boplatsläge	130x170	mindre del utanför korridor	AU2
	RAÅ 228:2	Helsingborg	gårdstomt (Gyhult)	20x20	inom korridor	undvikas/FU
UA4	RAÅ 67	Välinge	bytomt (Källstorp)	70x100	tangeras av korridor	undvikas
	RAÅ 48	Strövelstorp	boplats	100x150	mindre del av ytan inom korridor	AU2
	RAÅ 36	Välinge	boplats?	50x160	inom korridor	AU2
	område 7	Välinge	boplatsläge	150x220	två tredjedelar inom korridor	AU2
	RAÅ 23:1	Kattarp	bytomt (Kattarp)	70x80	inom korridor	FU
	RAÅ 23:2	Kattarp	bytomt (Kattarp)	330x360	tangeras av korridor	undvikas
	RAÅ 17	Kattarp	bytomt (Kattarp)	90x230	mindre del utanför korridor	FU
	RAÅ 16	Kattarp	plats för fornlämning?	40x70	inom korridor	ingen åtgärd
	område 8	Kattarp	boplatsläge	50x180	inom korridor	AU2
	område 9	Kattarp	boplatsläge	170x280	ca en tredjedel av ytan inom korridor	AU2
	RAÅ 70 med RAÅ 2	Kattarp	bytomt (Fleninge)	80-480x2320	mellersta del inom korridor	FU
	område 10	Fleninge	boplatsläge	400x450	ca en tredjedel av ytan inom korridor	AU2
	RAÅ 17	Fleninge	fyndplats	-	inom korridor	i AU2 för område 10
	område 11	Fleninge	boplatsläge	100x430	ca halva ytan inom korridor	AU2
	område 12	Fleninge	boplatsläge	150x420	ca halva ytan inom korridor	AU2
	RAÅ 44:1	Kropp	bytomt (Björka)	210x840	tangeras av korridor	undvikas
	RAÅ 62	Kropp	boplats	40x100	inom korridor	ingen åtgärd
	RAÅ 25	Kropp	boplats	25 diam	inom korridor	AU2
	RAÅ 228:2	Helsingborg	gårdstomt (Gyhult)	20x20	inom korridor	undvikas/FU

## Referenser

Arrhenius, O. 1934. Fosfathalten i skånska jordar. Sveriges geologiska undersökning, ser. C. N:o 383.

Banverket, Förstudie-Slutrapport Väst kustbanan delen Ängelholm–Helsingborg, BRS PM 2004-01-19

Ejder, B., m.fl. 2003. Skånes ortnamn, serie A bebyggelsenamn, del 12.

Emanuelsson, U. m.fl. 2002. Det skånska kulturlandskapet.

Fastighetskartan, Lantmäteriet

Fornminnesregistret (FMIS), Riksantikvarieämbetet

Från Bjäre till Österlen, Skånska natur- och kulturmiljöer, Länsstyrelsen i Kristianstad län 1996

Jacobsson, B. 2000. Järnåldersundersökningar i Sydsverige. RAÄ Avdelningen för arkeologiska undersökningar.

Jordartskartan, Sveriges Geologiska Undersökning

Kulturmiljöprogram för Skåne, Länsstyrelsen i Skåne län

Skånsk kulturbygd, Malmöhus län, Skånes Hembygdsförbunds årsbok 1984

Skånsk kulturbygd, Kristianstad län, Skånes Hembygdsförbunds årsbok 1982

Skånska rekognosceringskartan 1812–1820, Lantmäteriverket 1985

Germundsson, T. & Schlyter, P. (red) 1999. Atlas över Skåne. Sveriges Nationalatlas.

Terrängkartan, Lantmäteriet

Väggkartan, Lantmäteriet

## Arkeologiska termer

Nedan följer förklaringar till de specialtermer som används i rapporten.

### Anläggningar

I arkeologiska sammanhang är anläggningar de spår i marken som visar på markingrepp under äldre tid. En härd syns som en färgning av sot och träkol, kanske finns det också en stensamling som man eldat på. Man talar också, något ologiskt, om exempelvis gropar och stolphål. Det som då åsyftas är de mörka fyllningarna i det som en gång varit gropar och stolphål.

### Arkeologisk utredning

Om man misstänker att det finns fornlämningar på en yta som skall bebyggas eller schaktas, så skall en arkeologisk utredning genomföras. Utredningen kan utföras i två steg. Steg 1 omfattar vanligen inventering och steg 2 innebär provschaktsgrävning.

### Avslag

Avslag är ett flintstycke som uppvisar spår uppkomna vid avsiktlig bearbetning. Motsvarande spår kan ses på det flintstycke som avslaget spaltats av från.

### Boplatslägen

Områden som uppfyller boplatskriterier för olika delar av förhistorisk och historisk tid, men där fyndmaterial eller annat bevis för bopättning inte påträffats, rubriceras boplatslägen.

### Bytomt

I fornminnesregistret betecknar bytomt det troliga läget för en medeltida by. Kartuppgiften kommer från det äldre kartmaterialet och avspeglar i de flesta fall förhållandet under slutet av 1700- eller början av 1800-talet. De flesta av dagens byar har legat på samma plats sedan medeltidens början.

### Depåfynd

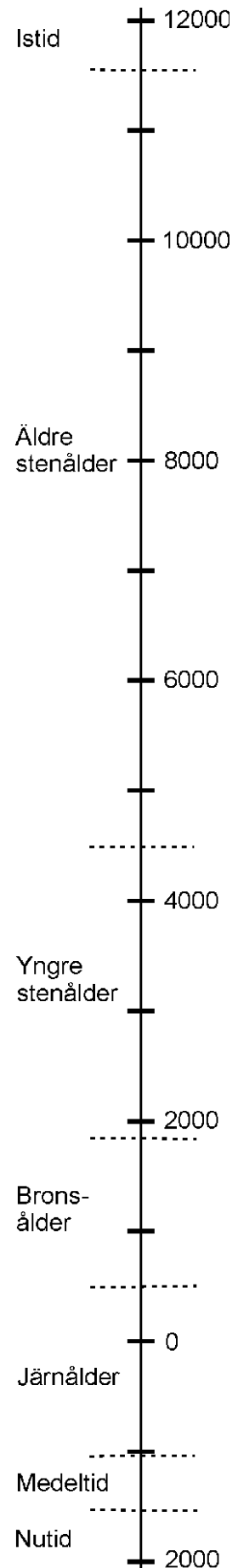
Depåfynd kan vara offerfynd som efterhand lagts ner i exempelvis en mosse. Det kan också röra sig om nedläggningar av flera föremål vid ett tillfälle, som offer eller för framtida bruk.

### Domarring

Domarringar är gravmarkeringar från järnåldern, de består av resta stenar satta i cirkel. En brandgrav finns vanligen i cirkelns centrum eller vid en av stenarna.

### Fosfathalt

Fosfatsalter i marken bildas bland annat vid nedbrytning av organiskt avfall. Avfallet kan exempelvis komma från äldre boplatser eller naturgödsel. Förhöjd fosfathalt kan alltså vara ett tecken på att



det finns en fornlämning på platsen. Den så kallade Arrhenius fosfatkarta upprättades av kemisten Olof Arrhenius på uppdrag av Sockerbolaget. Sockerbetorna vill gärna ha fosfathaltig jord. Arrhenius förstod sambandet mellan fosfathalt och boplatser och utpekade bland annat Skånes största fosfatkoncentration vid Stora Uppåkra by.

#### Förhistorisk tid

Som förhistorisk tid räknas i Sverige tiden fram till medeltiden. Från och med medeltiden finns det historiska källor som berättar om händelser och levnadsförhållanden. Exempel på historiska källor är skattelängder, brev och annan skriven information från tiden.

#### Hög/Röse

Vanligtvis markerar högen eller röset en gravläggning. Dateringen kan vara svår att fastställa utan arkeologisk undersökning. Högar/rösen förekommer under sten-, brons- och järnålder.

#### Knacksten

Knacksten är en, oftast knytnävsstor, sten som använts som slagverktyg vid framställning av exempelvis yxor och pilar. På knackstenen finns spår efter användning i form av små krossmärken eller så kallade "fissurer". Dessa kan finnas samlade på en enda yta eller vara fördelade över hela stenen.

#### Kulturlager

Kulturlager är de skikt av avfallsblandad jord som bildas när människan vistas på en plats en tid. Avfallsmaterialet är mer eller mindre nedbrutet och kan ofta innehålla keramikskärvor, kasserade eller borttappade metallföremål och liknande. Sot och kol från eldstäder har tillsammans med det förmultnade materialet färgat lagren mörka. Med hjälp av innehållet i kulturlagret kan arkeologen göra dateringar, se vad som föregått på platsen, avgöra vad man ätit och så vidare.

#### Kärna

Kärna, eller block är ett flintstycke från vilka spån eller avslag slagits.

#### Lågteknisk järnframställning

Rester av slagg är ofta tecken på lågteknisk järnframställning. Ordet 'lågteknisk' används för att visa att den komplicerade järnframställningsprocessen bemästrades med, i våra ögon, enkla ugnar som fungerade vid en lägre temperatur än vad som används vid dagens järnframställning. Till följd av detta blev mycket av järnet kvar i slaggprodukterna, men ändå lyckades man framställa bra stål av olika kvaliteter. Sjö- och myrmalm eller oftare så kallad rödjord har förädlats på sådant sätt under lång tid, från äldre järnålder och långt in i historisk tid.

#### Län

Under medeltiden och fram till 1600-talets första hälft var länet ett område som förvaltades på kungligt uppdrag av en länsherre. Länens sammansättning och utbredning kunde därför variera. Först under 1600-talet blev länsindelningen fast.

#### Neolitikum

Under neolitikum fick jordbruk och boskapsskötsel en alltmer ökande betydelse. Neolitikum omfattar ungefär perioden 4 200-1 800 f. Kr. De svenska benämningarna på perioden är yngre stenålder eller jordbrukarstenålder.

### Plattgård

Större gård anlagd av godsägare som ersättning för en av denne nedlagd jordbruksby. Dessa större gårdar anlades främst under 1800-talet då godsen övergick till avsalujordbruk. De bönder som tidigare brukat jorden avhystes och blev inte sällan statare på den nya plattgården.

### Retusch

För att exempelvis ge en hållbar egg till flintskrapor slås små bitar bort från kanten av spånet eller avslaget. Dessa retuscher kan vara från ungefär en och upp till några millimeter stora

### Slagen flinta

Flinta som avsiktligt bearbetats av människan är slagen. Arkeologiska fynd har visat att man använt redskap av sten, men också av ben, horn och metall, för att bearbeta flintan. Slagen flinta förekommer såväl under stenålder som under brons- och järnålder.

### Spån

Spån är flintavslag som är minst 8 mm breda och som är minst dubbelt så långa som breda. Långsidorna skall vara i stort sett parallella över minst halva längden. Av spånen gjordes skrapor, spetsar, knivar med mera. De var också utgångsmaterial vid tillverkning av mikroliter.

### Sätesgård

Den gård på vilken adelsmannen själv bodde eller ”skrev sig”. Begreppet är synonymt med *säteri*, vilket dock är en katedral term, sammanhängande med de specifika regler för beskattning av sätesgårdarna som tillkommer under 1600-talet.

### Utmark

Från medeltiden och fram till skiftesreformerna var utmarken den gemensamt ägda, icke odlade jorden, som oftast låg i utkanten av den mark som tillhörde byn. Utmarken användes till bete och ur skogen på utmarken togs ved och virke. Bysamfälligheten beslöt hur utmarken skulle utnyttjas.

### Ytfyndsinventering

Vid en ytfyndsinventering samlar man in fynd från markytan. Metoden används på boplatser som är mycket skadade av exempelvis plöjning. Som resultat kan man få en datering och en ungefärlig utbredning av fornlämningen. I vissa fall kan man även se vad man arbetat med på boplatsen.





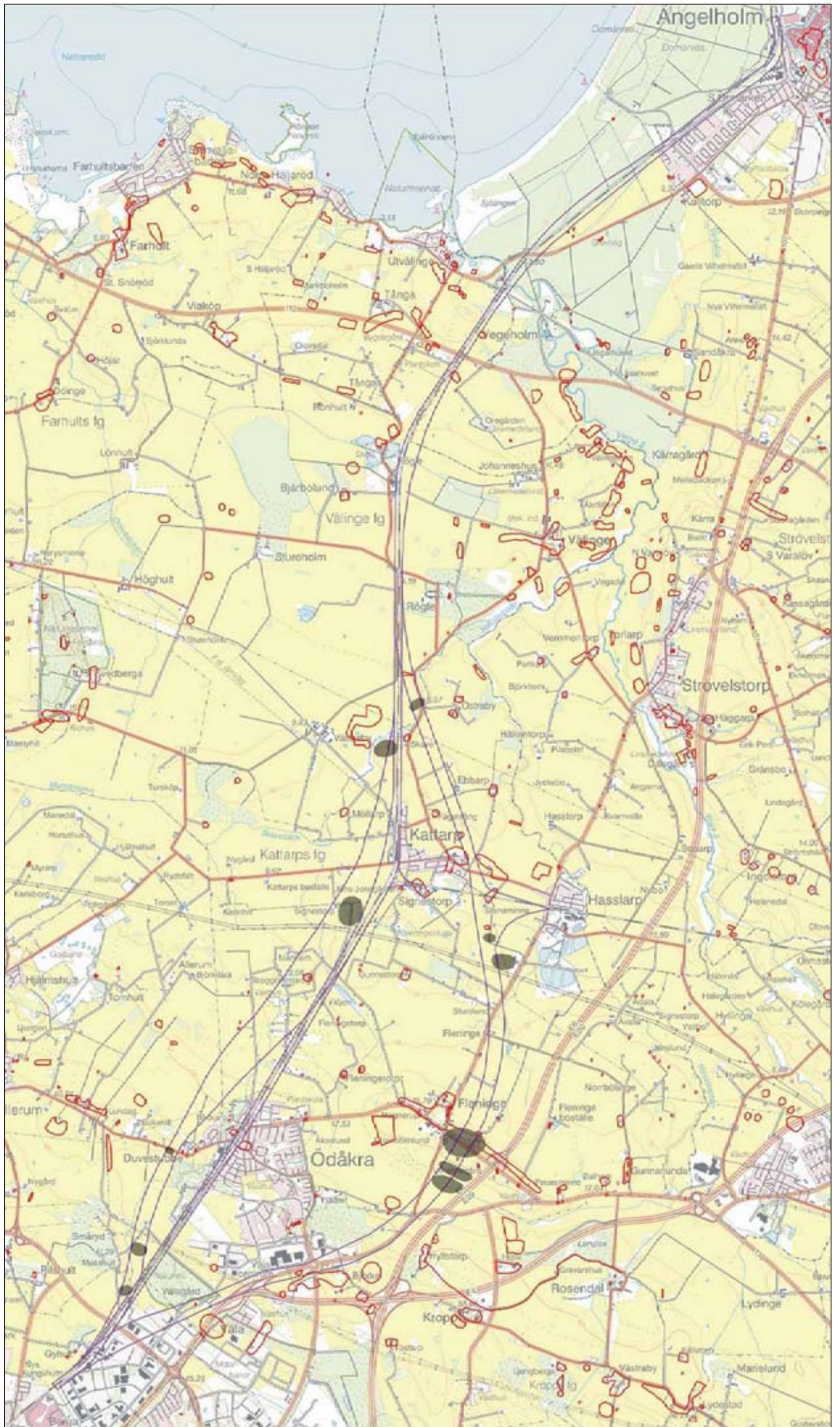


Fig. 18. Korridorerna med kända fornlämnningar, rött, och utredningens inventerade fornlämningsområden, grönat. Lantmäteriets Terängskartan i skala 1:50 000.