

SAMRÅDSREDOGÖRELSE

Väg 646, Gustavsberg-Ingårö, gång- och cykelväg

Värmdö kommun, Stockholms län

Vägplan, 2016-08-23

Uppdragsnummer: 138442

Diarienummer: TRV 2015/50826



Trafikverket

Postadress: Trafikverket, 172 90 Sundbyberg

E-post: trafikverket@trafikverket.se

Telefon: 0771-921 921

Dokumenttitel: Samrådsredogörelse, Väg 646, Gustavsberg – Ingarö, gång- och cykelväg

Författare: Anna K Eriksson, ÅF

Dokumentdatum: 2016-08-23

Ärendenummer: TRV 2015/50826

Version: 1.2

Kontaktperson: Åsa Eriksson, Trafikverket

Uppdragsansvarig: Linda Wahlman, ÅF

Innehåll

SAMMANFATTNING	4
PLANLÄGGNINGSBESKRIVNING	4
Bakgrund, ändamål och syfte	4
Vad har hänt?	4
Vad händer nu?	6
SAMRÅDSKRETS	7
SAMRÅD	7
Samråd med berörd Länsstyrelse	7
Samråd med berörd kommun	8
Samråd med de enskilda som kan bli särskilt berörda	13
Samråd med övriga berörda myndigheter och organisationer	14
Samråd med allmänheten	17
Ledningssamordning	19
Underlag	21

I samrådsredogörelsen sammanställs och sammanfattas hur samrådet bedrivits, vilka synpunkter som kommit in från enskilda, myndigheter och organisationer samt var yttranden, minnesanteckningar och protokoll från samrådet finns i sin helhet. I samrådsredogörelsen kommenterar Trafikverket de inkomna synpunkterna. Tabellerna under respektive typ av samrådspart fylls på med synpunkter eftersom de kommer in.

Sammanfattning

Tidigt samråd har genomförts med Länsstyrelsen i Stockholm gällande samrådsunderlag. Samråd rörande samrådsunderlag har även hållits med Värmdö kommun. Samrådsunderlaget har funnits tillgängligt för allmänheten och särskilt berörda har fått information om projektet brevlades och information om var handlingarna fanns tillgängliga. Samrådshandlingen har varit på samråd under maj 2016, denna version av samrådsredogörelsen är framtagen efter samrådet.

Planläggningsbeskrivning

Bakgrund, ändamål och syfte

Trafikverket har för avsikt att genomföra en gång- och cykelväg utmed väg 646 då en sammanhängande cykelförbindelse saknas mellan Gustavsberg och Björkviks brygga. Cykelväg finns i centrala Gustavsberg och i Brunn. Övriga delar av väg 646 innebär att cykla i blandtrafik vilket medför trafiksäkerhetsrisk då vägen är smal, krokig och att vägrenen saknas. Dragning av en gång- och cykelvägen på sträckan mellan Gustavsberg och Ingaröbron innebär att målpunkterna länkas och att cykelförbindelsen byggs ut.

Utbyggnad av gång- och cykelvägen innebär en förutsättning för hållbara resor i framtiden med minskad risk för trängsel på bilvägar samt en förbättrad framkomlighet för cyklister och gående.

Vägsträckan mellan Gustavsberg och Ingaröbron är på 2,2 km och är belägen inom Värmdö kommun.

Objektet har finansiering i Trafikverkets budget.

Vad har hänt?

Det har genomförts en förstudie, "Förstudie - Cykel i Ostsektorn – Nacka och Värmdö kommun, Stockholms län", daterat 2011-05-23, diarienummer TRV 2010/71905.

Länsstyrelsen har fattat ett beslut om att projektet inte bedöms medföra betydande miljöpåverkan. Länsstyrelsen i Stockholms län, "Beslut om betydande miljöpåverkan avseende förstudie "Cykel i ostsektorn, Nacka och Värmdö kommuner", daterat 2011-09-01, diarienummer TRV 2010/71905. Trafikverket har lämnat ett ställningstagande, Ställningstagande – Investering, daterat 2011-10-28, diarienummer TRV 2010/71905.

I samband med arbetet med förstudien genomfördes samråd och inkomna synpunkter sammanställdes till en samrådsredogörelse som är en bilaga till förstudien. Vissa justeringar gjordes i förstudien efter inkomna synpunkter.

Ett samrådsunderlag togs fram under våren/sommaren 2015. Samråd för samrådsunderlag, genomfördes under perioden 11 augusti till 8 september.

Handlingarna har funnits tillgängliga på:

- Trafikverkets kontor i Solna, Solna Strandväg 98, 171 54 Solna
- Värmdö kommun, Skogsbovägen 9–11, 134 81 Gustavsberg
- Trafikverkets hemsida: www.trafikverket.se/gustavsberg-ingaro

Den 11 augusti 2015 annonserades samråd i tidningarna:

- Post- och Inrikes Tidningar
- Mitt i Värmdö.

Efter det samrådet färdigställdes första versionen av samrådsredogörelsen. Den tillsammans med Samrådsunderlaget låg till grund för Länsstyrelsens bedömning om miljöpåverkan. Länsstyrelsen beslutade 2015-10-26 att projektet inte medför en betydande miljöpåverkan.

Under samrådet för samrådsunderlaget framfördes önskemål om att förbättra korsningsutformningen vid väg 646/Lämshagavägen. Trafikverket beslutade att utöka vägplanen med ett vänstersvängsfält i korsningen väg 646/Lämshagavägen. Vänstersvängsfältet ryms inte inom korridoren som redovisas i samrådsunderlaget. Med anledning av detta togs ett kompletterande PM med en konsekvensbeskrivning av vänstersvängsfältet fram som sedan kommunicerades med berörd fastighetsägare. PM:et skickades till Länsstyrelsen i Stockholm för en förnyad prövning om projektets miljöpåverkan. En komplettering till tidigare betydande miljöpåverkansbeslut erhöles från Länsstyrelsen 2016-01-20 avseende vänstersvängsfältet. Det tillkommande vänstersvängsfältet bedömdes inte medföra betydande miljöpåverkan. En samrådshandling har därför upprättats med en miljöbeskrivning och inte en MKB (miljökonsekvensbeskrivning).

En samrådshandling togs fram under vintern/våren 2015-2016. Samråd för samrådshandling, genomfördes under perioden 21 april till 23 maj.

Handlingarna har funnits tillgängliga på:

- Trafikverkets kontor i Solna, Solna Strandväg 98, 171 54 Solna
- Värmdö kommun, Skogsbovägen 9–11, 134 81 Gustavsberg
- Trafikverkets hemsida: www.trafikverket.se/gustavsberg-ingaro

I april 2016 annonserades samrådet för allmänheten i tidningarna:

- Post- och Inrikes Tidningar (2016-04-21)

- Mitt i Värmdö. (2016-04-26)

Ett samråd för allmänheten hölls den 10 maj i Värmdö kommunhus. En kort information hölls om projektet och det fanns möjlighet att lämna synpunkter både muntligen och skriftligen. Mötet protokollfördes och inkomna synpunkter redovisas nedan.

Vad händer nu?

Trafikverket har beaktat inkomna synpunkter på samrådshandlingen och har nu tagit fram en granskningshandling för projektet. Samråd, inklusive samrådsmöte, genomfördes under maj 2016.

Minnesanteckningar från möten med Värmdö kommun, Länsstyrelsen i Stockholm och allmänheten, samt inkomna synpunkter diarieförs på Trafikverket under diarienummer TRV 2015/50826.

Planläggningsbeskrivningen för det här projektet har uppdaterats vid följande tillfällen: 2015-08-05, 2016-01-15, 2016-03-29, 2016-06-02.

Samrådskrets

Länsstyrelsen i Stockholm och Värmdö kommun har informerats om projektet vid möten med Trafikverket. Myndigheter och organisationer, samt de enskilda som kan bli särskilt berörda har fått information om projektet brevlades om var handlingarna finns tillgängliga. Övriga har som kan vara berörda har informerats via kungörelser i tidningar.

Samråd

Samråd med berörd Länsstyrelse

Ett samrådsmöte hölls med Länsstyrelsen 2015-06-09 hos Länsstyrelsen i Stockholm för att informera om projektet och få Länsstyrelsens synpunkter på projektet. Eftersom mötet hölls i tidigt skede var inte samrådsunderlaget helt färdigt utan en enklare beskrivning av projektet samt underlag i form av kartor som visade miljö- och kulturvärden längs sträckan och skisser som visade föreslagna åtgärder skickades via mail till Länsstyrelsen före mötet. Under mötet framfördes synpunkter som återfinns i minnesanteckningar. Synpunkterna redovisas i korthet nedan.

Avsändare	Datum
Länsstyrelsen	2015-06-09
Tidigt samråd	
<i>Naturmiljö</i>	
Det finns höga naturvärden att ta hänsyn till i området. Skyddsvärda trädmiljöer, två områden med strandskydd är berörda och dessa ska beaktas och beskrivas. Om bäcken söder om Lämshaga påverkas utanför den kulverterade delen, så kan det bli aktuellt med anmälan/tillståndsansökan av vattenverksamhet och beaktande av biotopskydd. Om det finns stenmurar nära vägen så kan de vara biotopskyddade.	
<i>Kulturmiljö</i>	
Gång- och cykelvägen kan påverka kända fornlämningar och det bör beskrivas. Länsstyrelsen informerade om att det finns uppgifter om nya fornlämningar i området, bl.a. gravar. Värde och plats för dessa är oklart. Det finns skyddsvärda fornlämningar uppe på höjden mitt på sträckan och eventuellt kan de påverkas av sprängningar men om det inte är aktuellt med sprängning så påverkas de förmodligen inte. Det kommer att behövas en arkeologisk utredning längs sträckan.	
Trafikverkets kommentar	
Trafikverket kommer att beakta synpunkterna i det fortsatta arbetet.	

Avsändare	Datum
Länsstyrelsen	2015-10-26
Beslut	
Länsstyrelsens sammantagna bedömning är att GC-vägens påverkan på i samrådsunderlaget beskrivna miljöaspekter är av liten omfattning, mot bakgrund anläggningens storlek och närhet till befintlig väg 646. Vägplanen bedöms därför inte	

kunna medföra en betydande miljöpåverkan enligt kriterierna i bilaga 2, MKB förordningen.
Trafikverkets kommentar
Trafikverket kommer att beakta synpunkterna i det fortsatta arbetet.

Avsändare	Datum
Länsstyrelsen i Stockholm	2016-01-20
Beslut	
Länsstyrelsen beslutar att kompletteringen avseende vänstersvängsfältet inte kan antas medföra en betydande miljöpåverkan.	
Trafikverkets kommentar	
Trafikverket kommer att beakta synpunkterna i det fortsatta arbetet.	

Samråd med berörd kommun

Samråd mellan Trafikverket och Värmdö kommun genomfördes 2015-08-28. Synpunkterna redovisas i korthet nedan. Värmdö kommun har även lämnat synpunkter brevlades.

Avsändare	Datum
Värmdö kommun	2015-08-28
Yttande	
<p><i>Samordning med pågående Åtgärdsvalsstudier (ÅVS)</i></p> <p>Åtgärdsvalsstudie Ingarökrysset, arbete pågår med att studera trafikplats Gustavsberg och dess koppling mot Värmdö marknad. Åtgärdsvalsstudien har precis börjat, så i dagsläget finns inga färdiga förslag på framtida utformning. Samordning bör ske mellan vägplanen och ÅVS om möjligt med hänsyn till tidplanerna. Passagen över Gustavsbergsvägen norr om cirkulationsplatsen behöver kompletteras med cykelöverfart, idag bara övergångsställe inte cykelpassage. Handelsområdet kommer utvecklas vilket ger mer trafik och även tung trafik.</p> <p>Åtgärdsvalsstudie Stomlinje 5 – Det finns en rapport framme. Rapporten har inte varit på remiss än. Det som berör denna vägplan är högersvängsfält från väg 222 till väg 646 och norrut mot Värmdö marknad. ÅF tittar på att flytta gc-vägen österut i det fallet att det är beslutat att körfältet ska komma till. Viktigt att studera och föreslå en trafiksäker lösning för passage av trafikplats Gustavsbergs södra ramper.</p> <p><i>Detaljplaner</i></p> <p>Lappmarken, ett område öster om trafikplats Gustavsberg där förfrågan från exploatör finns om att planlägga. I dagsläget finns inget startbeslut för detaljplan. Skisser finns, kommunen delger Trafikverket dessa.</p> <p><i>Korsningen - Lemshaga Akademin</i></p> <p>Trafikutredning kommer att tas fram under september. Kommunen anser att vägen borde kunna smalnas av vid korsningen då den är bred. Upphinnande olyckor är enligt kommunen ett problem.</p>	

<p><i>Övrigt</i></p> <p>Samrådsmöte på plats kommer genomföras.</p> <p>Samrådshandlingen bör ha minst 2 månader handläggningstid för att kommunen ska hinna bereda ärendet.</p> <p>Trafikverkets väghållaransvar sträcker sig fram till cirkulation norr om trafikplats Gustavsberg, norr om denna punkt är Gustavsbergsvägen kommunal väg.</p>
<p>Trafikverkets kommentar</p> <p>Trafikverket kommer att beakta synpunkterna i det fortsatta arbetet.</p>

Avsändare	Datum
Värmdö kommun	2015-09-10
<p>Yttrande</p> <p><i>Trafikgranskning</i></p> <p>Det är av yttersta vikt att tpl Gustavsberg studeras noggrant för att säkerställa en trygg passage av bron, väg 646, för oskyddade trafikanter. Det finns ett par konfliktpunkter att ta hänsyn till:</p> <p>Den kommunala gång- och cykelvägen går väster om Gustavsbergsvägen och om Trafikverkets gång- och cykelvägen kommer att ansluta öster om väg så måste passagen av Gustavsbergsvägen studeras i kommande arbete.</p> <p>Hur ska passagen av bron ske? Det bör utredas om konsoler kan hängas på befintlig bro för att få upp bredden på gång- och cykelvägen. Detta oavsett om den går på den östra eller västra sidan över bron.</p> <p>Gång- och cykelvägens passage av av- och påfartsramperna väg 646 till väg 222 samt kommunal gata måste studeras. Oavsett om åtgärderna i ÅVS Stråk 5 genomförs eller ej så har ramperna stora konsekvenser på de oskyddade trafikanterna som ska passera dem.</p> <p><i>Anslutning till Ingaröbron och Ingarö</i></p> <p>Vid Ingaröbron bör den befintliga gång- och cykelvägen tas med i arbetet med samrådshandling. Den befintliga gång- och cykelvägen är en smal kantstens gång- och cykelvägen som ansluter till kommunal gång- och cykelvägen som är en grusväg samt en sträcka som går i blandtrafik innan den ansluter till befintlig gång- och cykelvägen vid Fladenvägen.</p> <p><i>Ekologgranskning</i></p> <p>Viktigt att få med anknytning till Storängsudds naturreservat i text om friluftsliv/rekreation. Avfart ligger utmed väg 646 och reservatet är välbesökt. Cykelväg underlättar för folk att ta sig dit med cykel eller till fots.</p>	
<p>Trafikverkets kommentar</p> <p>Trafikverket kommer att beakta synpunkterna i det fortsatta arbetet. Aktuell gång- och cykelväg sträcker sig fram till Ingaröbron. I dagsläget finns inga ytterligare åtgärder planerade längre söderut.</p>	

Avsändare	Datum
Värmdö kommun	2016-06-09

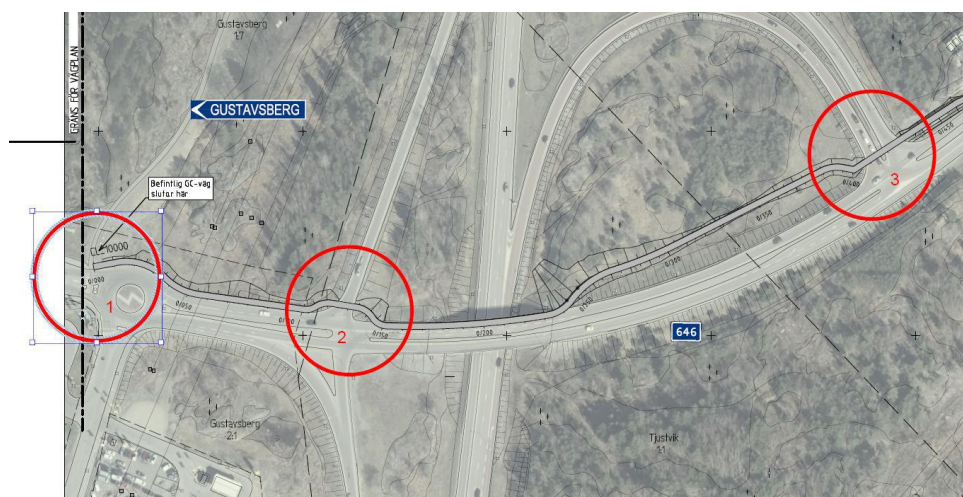
Yttrande

Det är av yttersta vikt att korsningspunkterna vid Gustavsbergs trafikplats noga studeras så att de hastighetssäkras och blir trygga passager.

Den första passagen, nummer 1, (se figur 1) tas inte med alls i handlingen då den ligger på kommunal väg. Trafikverket bör ta ansvar även för denna passage då den kommer att få en ökad betydelse när det går att cykla till Lämshaga och Brunn. Utbyggnaden av gång- och cykelvägen bör ha ett helhetstänk oavsett huvudman.

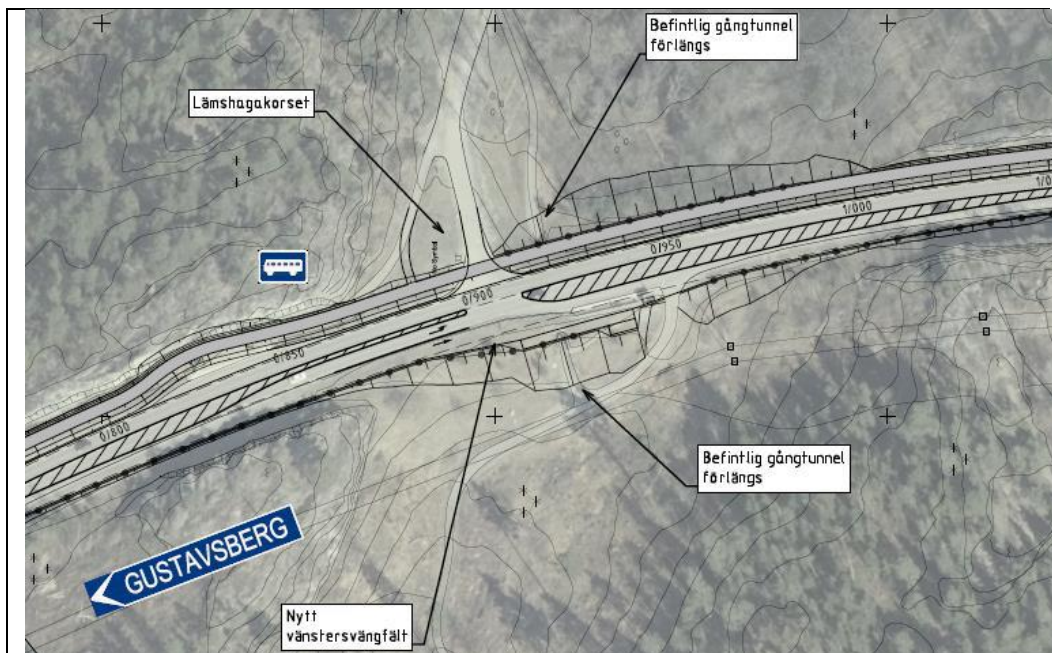
Den andra passagen, i mitten, måste hastighetssäkras. Kommunen kan inte se några sådana lösningar i illustrationsplan 01.

Den tredje passagen i söder avvaktar på åtgärder från ÅVS stråk 5 med ett nytt högersvängkörfält för bussen. Det blir då tre körfält att passera för oskyddade trafikanter. I dagsläget är det en vägbredd på 17 meter inklusive mittrefug. Med ytterligare ett körfält hamnar vägbredden på + 20 meter. Det är av yttersta vikt att denna passage får en bra utformning för att uppnå en säker passage. Värmdö kommun vill vara med i det fortsatta arbetet med detaljutformningen.



Figur 1 Trafikplats Gustavsberg. Utdrag ur Gustavsberg_samradshandling_illustrationsplan_01

Det är mycket glädjande att trafikverket föreslår en helhetslösning för korsningen vid Lämshaga. Åtgärderna ökar väsentligt säkerheten för de oskyddade trafikanterna som rör sig i området. Det som kommunen saknar i illustrationen är ett staket i mittrefugen för att motverka spring över väg 646.



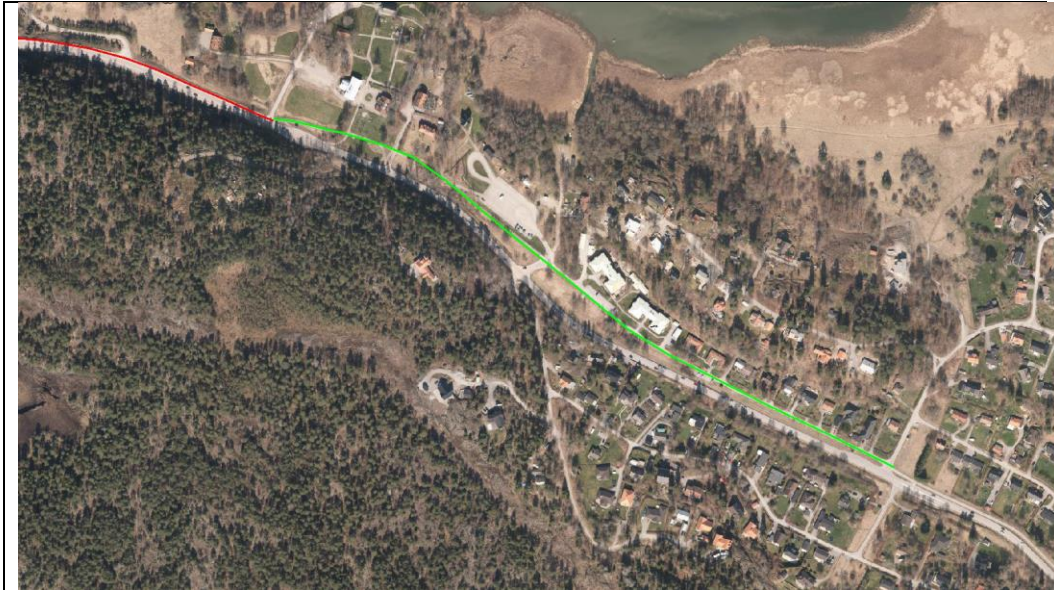
Figur 2 Infarten till Lemshaga. Utdrag ur Gustavsberg_samradshandling_illustrationsplan_02

Anslutning till Ingaröbron och Ingarö

Vid Ingaröbron bör den befintliga gång- och cykelvägen tas med i det fortsatta arbetet. Precis som förstudien, *Cykel i ostsektorn, Nacka och Värmdö kommun*, föreslår så krävs det punktinsatser mellan Ingaröbron och Rosenlund. Den befintliga gång- och cykelvägen är en smal kantstens gång- och cykelvägen som ansluter till kommunal gång- och cykelvägen som är en grusväg samt en sträcka som går i blandtrafik innan den ansluter till befintlig gång- och cykelvägen vid Fladenvägen.



Figur 3 Statlig GC över Ingaröbron och fram till Infarten vid Ingarö Kyrka



Figur 4 Kommunal GC på grusväg och asfalterad väg i blandtrafik som ansluter till befintlig gång- och cykelväg vid Fladenvägen. röd statlig, grön kommunal.

Trafikverkets kommentar

Passagerna utmed väg 646 i anslutning till trafikplats Gustavsberg kommer att utformas så trafiksäkert som möjligt. Dagens korsningar är utformade för 30 km/h.

Vägen vid korsningen som markeras med nr 1 är som nämns en kommunal väg och Trafikverket är ej väghållare den kommer därför inte omfattas av vägplanen.

I dagsläget bedöms det inte motiverat med ett staket, då problemen med spring över vägen inte bedöms vara av den omfattningen. Ett staket är även siktskymmande för biltrafiken vilket skapar problem.

Denna vägplan sträcker sig från Gustavsberg till Ingaröbron. Sträckan söder om Ingaröbron berörs ej av denna plan och kommenteras därför inte.

Samråd med de enskilda som kan bli särskilt berörda

De enskilda som kan bli särskilt berörda har haft möjlighet att komma med synpunkter både skriftligt och muntligen. Synpunkterna redovisas nedan:

Avsändare	Datum
Föräldrakoordinatgruppen, Lemshaga Akademi	2015-09-08
Synpunkt	
<p>Det är av vikt att samordna planeringen mellan cykel och gångbana med det planerade arbetet för Ingarökrysset.</p> <p>Analysera trafiksäkerheten utifrån det faktum att en skola ligger i området.</p> <p>Vi önskar att man tar i beaktning/utredur hur man i samband med cykel- och gångväg räknar med att familjer som hämtar/lämnar i skolan samt beaktar att det är ett ponnystall som ligger i anslutning till samma infart.</p> <p><i>Förslag:</i></p> <p>Avlämningsfickor för föräldrar med större barn som kan gå sista biten själva till skolan.</p> <p>Utreda möjligheten till cirkulationsplats.</p> <p>En breddning av väg 646 i höjd men infarten mot Lemshaga Akademi med "avfartsväg" mot skolan på respektive sida. Trafiksituationen på vägen skulle då bli bättre men hur skulle det påverka den nu planerade dragningen av gång- och cykelvägen?</p>	
Trafikverkets kommentar	
Trafikverket kommer beakta synpunkterna i det fortsatta arbetet med vägplan och pågående arbete med trafikutredning för korsningen vid infarten till skolan.	

Avsändare	Datum
Fastighetsägare	2015-12-17
Dialog	
<p>Projektet presenterade ett förslag för vänstersvängsfält, PM för vänstersvängsfält, vid Lämshagakorsset till fastighetsägare.</p> <p>Fastighetsägaren yttrar sig via mail: De har tagit del av PM gällande vänstersvängsfält vid Lämshagakorsset. De har tillsammans med föräldrakoordinatorerna skissat på ett förslag (även det inskickat till TRV) där de tillsammans poängterar vikten av att göra en SÄKER trafiklösning. Det förslag som TRV nu presenterar i sitt PM anser de vara ett bra alternativ ut trafiksäkerhetssynpunkt. Fastighetsägaren ställer sig positiv till åtgärden.</p>	
Trafikverkets kommentar	
Trafikverket kommer att beakta synpunkterna i det fortsatta arbetet.	

Avsändare	Datum
JM AB	2016-05-13
Synpunkt	
Ett flertal farliga övergångar. Olycksrisk. Bättre med en separat gångbro över väg 222.	
Trafikverkets kommentar	
Passagera utmed väg 646 i anslutning till trafikplats Gustavsberg kommer att utformas så trafiksäkert som möjligt.	

Avsändare	Datum
JM AB	maj 2016
Dialog	
Mailkonversation har förevarit med representanter från JM. Nedan summeras denna mailväxling. JM informerar om att det pågår ett projekt med att anlägga en infartsparkering på deras fastighet norr om väg 22 och öster om väg 646 så påverkar/påverkas av gång- och cykelvägen. Handlingar för infartsparkeringen har inkommit och handlingar över gång- och cykelvägen har förmedlats till JM. JM driver även detaljplanearbete för sin fastighet, dialog pågår med Värmdö kommun.	
Trafikverkets kommentar	
Gång- och cykelvägen justeras med hänsyn till infartsvägen till parkeringen. Lösningen som föreslås utförs stadsmässigt och tar därmed minsta möjliga mark i anspråk.	

Samråd med övriga berörda myndigheter och organisationer

Inkomna synpunkter från berörda myndigheter och organisationer redovisas nedan.

Avsändare	Datum
Socialdemokraterna i Värmdö	2015-08-18
Synpunkt	
Socialdemokraterna i Värmdö är mycket glada att Trafikverket planerar att förbättra möjligheterna till cykelpendling.	
Trafiksäkerheten för cyklister och gående är absolut central.	
Trafikverket bör se över möjligheten att bygga en avfart från 222 i östlig riktning på västra sidan av väg 646 så att trafiken kan fortsätta söderut utan att korsa 646.	
Det är av största vikt att det sker en klok samordning med Värmdö kommuns planlägningsarbete för Ingarökryset.	
Eftersom vägen till/från Lemshaga Akademi är olycksdrabbad, menar vi att det vore klokt att i samband med bygget av cykelväg, se över trafiksäkerheten för barn och bilister vid hämtning/lämning vid skolan så att fordon inte behöver åka ned till skolan, köra ut och göra vänstersvängar. Det skulle förslagsvis kunna göras i form av en cirkulationsplats med fickor som även inkluderar busshållplatser i norr-	

<p>/södergående riktning, alternativt fickor där även bussar kan stanna och en cirkulationsplats längre söderut på väg 646 vid Södersvedsinfarten</p> <p>Trafikverket borde samtidigt se över hastighetsgränsen på sträckan framför skolan till permanent 50 km/h.</p>
<p>Trafikverkets kommentar</p> <p>Trafikverket kommer beakta synpunkterna i det fortsatta arbetet med vägplan och för de synpunkter som berör Lemshaga Akademin, det pågående arbete med trafikutredning för korsningen vid infarten till skolan.</p>

Avsändare	Datum
SLL	2015-08-26
Synpunkt	
<p>Trafikförvaltningen är positivt inställd till förslag till utbyggnad av GC-väg.</p> <p>Trafikförvaltningen önskar delta i det fortsatta arbetet rörande frågor som kan påverka busstrafiken såsom t.ex. framkomlighet, GC-vägarnas passager vid busshållplatser och störningar för trafiken under byggtid. Möjligheter att kombinera GC-trafik och kollektivtrafik är också viktiga att beakta. Cykelparkering vid bytespunkter och större hållplatser t.ex.</p> <p>För sträckan Gustavsberg – Ingarö pågår diskussioner i angränsande projekt som kan förändra linjedragningar i busslinjenätet och därmed eventuellt förändringar kring hållplatser som bör uppmärksammas i det vidare arbetet.</p>	
Trafikverkets kommentar	
Trafikverket kommer beakta synpunkterna i det fortsatta arbetet.	

Avsändare	Datum
Naturvårdsverket	2016-04-29
Synpunkt	
Naturvårdsverket avstår från att lämna synpunkter i rubricerat ärende.	
Trafikverkets kommentar	
Trafikverket noterar att Naturvårdsverket avstår från att lämna synpunkter.	

Avsändare	Datum
SGU	2016-05-03
Synpunkt	
<p>SGU ser positivt på att jordartsgeologisk information har använts i samrådshandlingen. Påpekar att det finns en uppdaterad version av jordartskartan för detta område. Den nya kartan finns tillgänglig i kartvisare på www.sgu.se samt via beställning hos kundtjänst.</p>	
Trafikverkets kommentar	

Trafikverket noterar detta och kommer att till granskningshandlingen uppdatera jordartskartan.

Avsändare	Datum
Trafikförvaltningen, Stockholms läns landsting	2016-05-11
Synpunkt	
<p>Trafikförvaltningen är positivt inställd till förslaget till utbyggnad av GC-vägen generellt. Trafikförvaltningen önskar delta i det fortsatta arbetet rörande frågor som kan påverka busstrafiken såsom t.ex. framkomlighet, GC-vägarnas passager vid busshållplatser och störningar för trafiken under byggtid. Möjligheter att kombinera GC-trafik och kollektivtrafik är också viktiga att beakta. Cykelparkering vid bytespunkter och större hållplatser t.ex.</p> <p>GC-vägen placeras längs vägens östra sida och måste då passera på- och avfartsramp från väg 222 på södra sidan av Gustavsbergs trafikplats. Önskvärt är att passagen kan ske planskilt men p.g.a. höga kostnader innebär förslaget en passage i plan. I korsningen mellan dessa ramper och väg 646 råder på eftermiddagarna framkomlighetsproblem med kö ut på avfartsrampen. Flera busslinjer med hög turtäthet och högt resande, bland annat stombusslinje 474 passerar här. I kapitlet 1.6 Angränsande planering saknas åtgärdsvalsstudie "Framkomlighet i stombussnätet" som drivs av trafikförvaltningen och Trafikverket tillsammans med Värmdö kommun. I denna studie föreslås att avfartsrampen blir tvåfilig för att underlätta framkomligheten för trafiken mot Gustavsberg. Detta innebär att GC-vägen ska passera tre körfält i denna punkt. Samordning även med detta projekt är nödvändig för ett bra resultat. Stor vikt måste läggas vid utformning av korsningen och GC-vägspassagen i detta läge för en god trafiksäkerhet och god framkomlighet för samtliga trafikslag.</p>	
Trafikverkets kommentar	
<p>Trafikverket noterar synpunkterna och kommer att till granskningshandlingen uppdatera stycket 1.6 samt arbeta för att samordna detta projekt med projektet "Framkomlighet i stombussnätet". Åtgärder med att komplettera avfartsrampen från väg 222 med ett ytterligare körfält har genomförts under sommaren 2016. Genomförd åtgärd är införd i plankartan som en befintlig anläggning.</p>	

Avsändare	Datum
SGI, Statens geotekniska institut	2016-05-30
Synpunkt	
<p>SGI har inte möjlighet att svara i det här samrådskedet.</p>	
Trafikverkets kommentar	
<p>Trafikverket noterar att SGI avstår från att lämna synpunkter.</p>	

Samråd med allmänheten

Inkomna synpunkter från allmänheten redovisas i korthet nedan.

Avsändare	Datum
Närboende 1	2015-09-01
Synpunkt	
<p>Boende vid Gustavsbergsvägen uppskattar att det åker 1-3 cyklister där per dag. Ingen populär cykelväg då det är uppför säkert en kilometer. På helgerna åker tävlingscyklister från Stockholm längs denna väg och dom åker i klunga på bilvägen. Har aldrig sett dem använda cykelvägen.</p> <p>Bra cykelväg till både Brunn och Lemshaga är gamla Ingarövägen.</p> <p>Gamla Ingarövägen går längs Kvarnsjön förbi ev sportanläggning som JM ska bygga till Lemshaga och vidare förbi badet Södersved. Finare cykelväg får man leta efter. Ett samarbete med att rusta upp och förbättra den cykelvägen blir långt mycket billigare än en ny väg som ska dras över en smal vägbro som är väldigt trafikerad. Ingen familj kommer våga skicka sina barn längs den cykelvägen till skolan.</p> <p>Önskemål om att utreda att dra cykelvägen längs Gamla Ingarövägen som numera är cykel och gångväg.</p>	
Trafikverkets kommentar	
Trafikverket kommer beakta synpunkterna i det fortsatta arbetet. Gamla Ingarövägen är inte en statlig väg så frågan hanteras inte av Trafikverket.	

Avsändare	Datum
Närboende 2	2016-04-26
Synpunkt	
Sätt igång så snart som möjligt!!.	
Trafikverkets kommentar	
Trafikverket kommer beakta synpunkten i det fortsatta arbetet.	

Avsändare	Datum
Närboende 3	2016-05-09
Synpunkt	
<p>Vi ser oerhört mycket fram emot en cykelväg som verkligen skulle underlätta vår och många andras vardag. Kollektivtrafiken till Ingarö på kvällar och helger är tyvärr orimligt gles (väntetid på t.ex. 53 minuter vid Värmdö marknad), både för vuxna med arbete i stan, och för barnen som ibland kommer hem kvällstid. Eftersom det inte finns infartsparkering vid Värmdö marknad som räcker till (kommer man efter kl. 8 på vardagsmorgnar är det fullt) så blir det VÄLDIGT VIKTIGT att kunna cykla till och från Värmdö marknad på ett enkelt och säkert sätt. Folk cyklar ju ändå idag, men det känns otäckt.</p> <p>Vid middagsbordet framfördes ett gäng kloka förslag från familjen som vi önskar att ni ska ta i beaktande:</p>	

1. Utmärkt att det blir möjligt att cykla säkert och "lätt" längs 646an.

Förslag: Tänk då på att det behövs parkeringsplats för rätt många cyklar vid Värmdö Marknad, i direkt anslutning till busshållplatserna och den nya cykelvägen.

2. Toppen med regntak vid cyklarna, som det nymonterade i Brunn på Ingarö.

3. Våra barn går i Lemshaga skola och cyklar ofta dit på de leriga skogsvägarna istället för på vägen, av säkerhetsskäl. Viktigt när den nya cykelvägen finns att det är en säker anslutning för barnen som från Ingarö ska svänga höger in till Lemshaga, och motsvarande på vägen hem.

Att cykelbanan "bara" korsar nuvarande bilväg från Lemshaga skola skulle göra att barnen cyklar ut i den enda högersvängande bilfilen från Ingarö vilket alltså inte verkar säkert, eller ens praktiskt.

4. Vi förordar sänkt hastighet vid Lemshagas bilutfart eftersom vi tycker att det är svårt att komma ut med bil från Lemshaga, köbildning och chansartade rivstarter hör till vardagen. Inte olycksdrabbat såvitt vi vet, men det väcks mycket osäkerhet och irritation för trafikanter i alla riktningar där. Lösningförslag: Passa på att hitta bättre korsningslösning nu när det byggs cykelbana vore väl toppen.

5. Idag är det 1 ställe som känns otryggt när man cyklar från Lemshaga till Ingarö och det är på själva Ingaröbron, på cykelvägen på bronns norra sida. När barnen cyklar mot Ingarö är man ju på cykelbanans högra del, dvs precis intill bilarna som lämnar Ingarö. Vid möten mellan cyklister och gångtrafikanter, ibland flera personer från flera håll samtidigt, är det lätt att vilja hålla så mycket till höger att man känner sig otäckt nära bilarna, ifall man skulle krocka/vingla/ramla.

Lösningförslag: Kanske ett räcke kan monteras mellan bilväg och cykelbana så att en ev. olycka på cykelbanan iallafall inte leder till att man ramlar ut bland bilarna?

TACK för initiativet till cykelväg!

Trafikverkets kommentar

Förslaget med cykelparkeringar vid hållplatsen Värmdö marknad ingår inte Trafikverkets ansvar då det är en kommunal gata/område.

Det är Länsstyrelsen som beslutar om hastigheten på väg 646 och den föreslås inte förändras i samband med gång- och cykelvägens tillkomst. En ny korsningsutformning med vänstersvängsfält föreslås.

Vägen till Lemshaga akademien är enskild väg och Trafikverket är ej väghållare och därmed föreslås inga åtgärder på den vägen.

Aktuell gång- och cykelväg sträcker sig fram till Ingaröbron. I dagsläget finns inga ytterligare åtgärder planerade söderut.

Avsändare	Datum
Synpunkter som antecknades vid samrådsmöte för allmänheten	2016-05-10
Synpunkt	
<ol style="list-style-type: none"> 1. Det borde tillkomma en cirkulationsplats vid södra rampen i trafikplats Gustavsberg istället för korsning, vänstersväng från norr borde tas bort. 2. En deltagare tyckte att det borde vara belysning i rörbro vid Lämshagakorset 3. En deltagare tyckte att extra belysning vid Lämshagakorset borde finnas. 4. En deltagare tyckte att vägmarkeringar vid trafikplats Gustavsberg borde bättras 5. I den illustration som visades på mötet går gång- och cykelvägen närmast väg 646 där den passerar anslutande gator, den borde dras in en bit från väg 646 6. Deltagarna tyckte att förstärkt belysning vid passagen över den södra rampen borde komma till. 	
Trafikverkets kommentarer	
<ol style="list-style-type: none"> 1. Trafikverket har valt att lägga till ett högersvängsfält i korsningen på avfartsrampen från väg 222. 2. Det finns redan belysning i rörbron och den kommer inte ändras i detta projekt. 3. Detta är ett gång- och cykelvägsprojekt och generellt belyser Trafikverket ej korsningar. Befintlig belysning är till för lysa upp busshållplatsen. 4. Frågan vidarebefordrad till underhåll ej relevant i vägplan. 5. Gång- och cykelvägen har inte dragits in vid Lämshagavägen för att rörbron inte ska bli onödigt lång. Justering med indragning görs vid Campingen till granskningshandlingen. 6. Det är inte aktuellt med komplettering av befintlig belysning i det här projektet. 	

Ledningssamordning

Inkomna synpunkter från ledningsägare redovisas i korthet nedan.

Avsändare	Datum
Ledningsägare	2016-03-03
Synpunkt	
<p>På sträckan påverkas el- och VA-ledningar.</p> <p>Ledningsägarna har kontaktats, information har skickats via mail.</p>	

<p>Ledningsägarna som svarat vill att detaljprojekteringen i nästa skede ska samordnas med dem. Eventuell samförläggning önskas.</p> <p>Inga större ändringar av befintlig marknivå får göras utan att skydda ledningarna.</p>
<p>Trafikverkets kommentar</p>
<p>Trafikverket kommer beakta synpunkterna i det fortsatta arbetet.</p>

Avsändare	Datum
Vattenfall Elddistribution AB	2016-05-24
Yttrande	
<p>Vattenfall har elanläggningar inom och i närheten av planområdet vilket visas av bifogad karta. Ledningarnas läge i kartan är ungefärligt.</p> <p>Vattenfalls 20kV luftledning korsar planerad GC-väg. Ett skyddsområde på 5 m gäller vid arbete invid faslinor. Arbete inom detta område får endast ske under övervakning av Vattenfall – personal utsedd av Vattenfall.</p> <p>Eventuellt behöver även ledningen byggas om till förstärkt/brottsäkert utförande, där nya korsningar uppstår till följd av planerad vägsträcka.</p> <p>Eventuell flytt/förändringar av befintliga elanläggningar utförs av Vattenfall, men bekostas av exploitören.</p> <p>Vattenfall har ej något ytterligare att erinra mot rubricerat ärende. Vattenfall informerar om kraven nedan.</p> <p>Offert på eventuella el-serviser, både byggekraft och permanent servis, beställs via www.vattenfall.se/sv/anslutning-till-elnetet.htm eller på telefon: 020-82 10 00.</p> <p>Vid eventuella schaktningsarbeten skall kabelutsättning begäras. Detta beställs via Post och telestyrelsens www.ledningskollen.se. Om ärendet brådskar kontakta Vattenfalls kundtjänst på telefon: 020-82 10 00, kostnaden för utryckningen debiteras då beställaren.</p> <p>Befintliga elanläggningar måste hållas tillgängliga under alla skeden av plangenomförandet.</p> <p>Vattenfalls markförlagda kablar får inte byggas över och Vattenfalls anläggningar måste uppfylla det säkerhetsavstånd som framgår av Elsäkerhetsverkets starkströmsföreskrifter.</p>	
Trafikverkets kommentar	
<p>Trafikverket kommer beakta synpunkterna i det fortsatta arbetet.</p>	

Åsa Eriksson

projektledare

Underlag

Minnesanteckningar – tidigt samråd med länsstyrelsen 2015-06-09

Länsstyrelsen i Stockholms län, Miljöpåverkan för projekt väg 646, gång- och cykelväg, Gustavsberg-Ingårö, Värmdö kommun, 2015-10-26

Länsstyrelsen i Stockholms län, Miljöpåverkan avseende komplettering vänstersvängsfält, för projekt väg 646, gång- och cykelväg, Gustavsberg-Ingårö, Värmdö kommun, 2016-01-20

Minnesanteckningar – samråd med Värmdö kommun 2015-08-28

Yttrande från Värmdö kommun 2015-09-10

Yttrande från Föräldrakoordinatgruppen, Lemshaga Akademi, 2015-09-08

Yttrande från fastighetsägare, 2015-12-17

Synpunkt från Socialdemokraterna i Värmdö 2015-08-18

Synpunkt från SLL, Trafikförvaltningen 2015-08-26

Synpunkt från SLL, Trafikförvaltningen 2015-09-26

Synpunkt från närboende i Värmdö 2015-09-01

Synpunkter från ledningsägare 2016-03-03

Synpunkt från närboende 2016-04-26

Yttrande från Värmdö kommun 2016-06-09

Synpunkt från Naturvårdsverket 2016-04-29

Yttrande från SGU 2016-05-03

Synpunkt från närboende 2016-05-09

Minnesanteckningar från samrådsmöte 2016-05-10

Yttrande från Stockholms läns landsting, Trafikförvaltningen 2016-05-13

Yttrande från Vattenfall Eldistribution AB 2016-05-24

Synpunkt från SGI 2016-05-30



Postadress: Trafikverket, 172 90 Sundbyberg. Besöksadress Solna strandväg 98
Telefon: 0771-921 921, Texttelefon: 010-123 50 00

www.trafikverket.se