

Naturvärdesinventering (NVI)
Tjörn, väg 721,721/723. Väg 721,
cirkulation väg 721/723-Industrivägen,
Utäng, gång och cykelväg.



Arbetet är utfört på uppdrag av Trafikverket

Svensk Naturförvaltning AB

2017



Rapportdatum: 2017-11-29, reviderad 2018-01-24

Produktion: Svensk Naturförvaltning AB

info@naturforvaltning.se

www.naturforvaltning.se

Text och foto: Emma Lind och Johan Truvé

Flöjelbergsgatan 8B

SE 431 37 Mölndal

Telefon 031-22 30 45

Innehåll	Sida
Bakgrund	5
Området	5
Metod.....	6
Resultat.....	8
Översiktlig beskrivning av området.....	9
Rödlistade arter	12
Artskyddsförordningen.....	12
Generellt biotopskydd.....	13
Objektsbeskrivningar.....	14
Generell biotophänsyn.....	55
Referenser	61
Bilaga 1 – Värdeelement	62
Bilaga 2 – Artförekomst.....	65

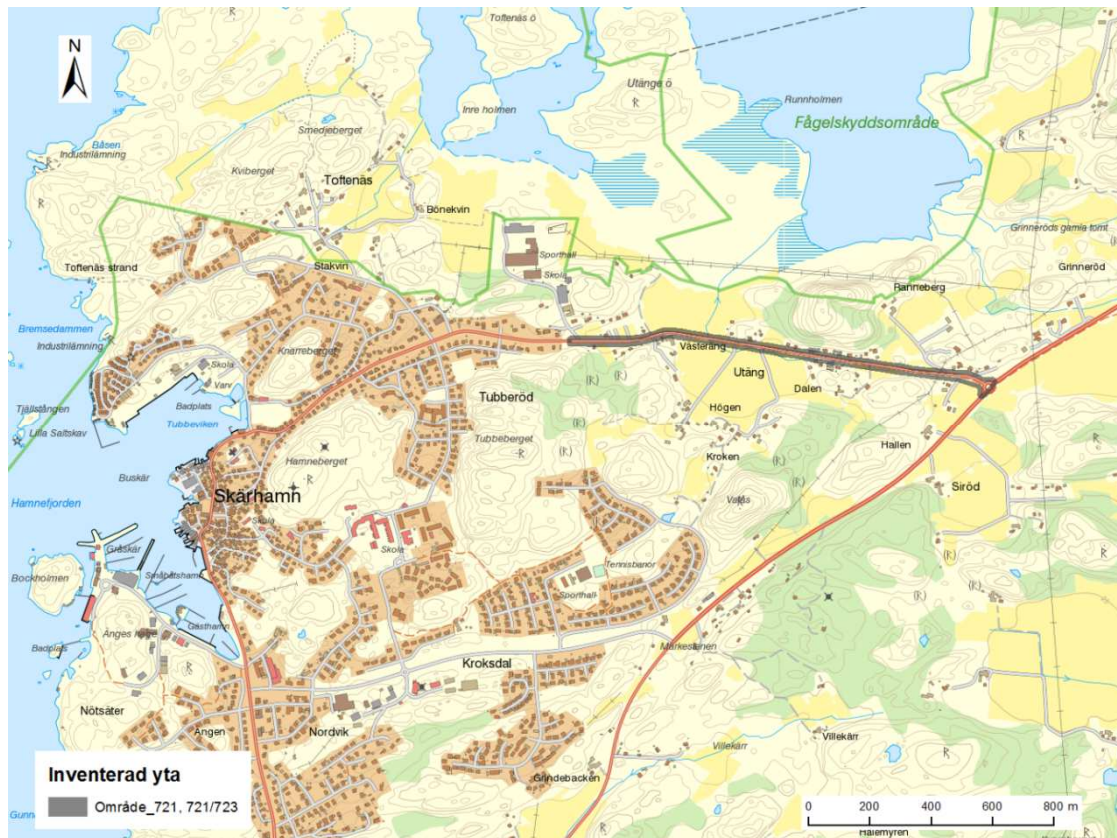
Bakgrund

Svensk Naturförvaltning AB har på uppdrag av Trafikverket utfört en naturvärdesinventering (NVI) av ett antal vägsträckor i Västra Götalands- och Hallands län under sommaren och hösten 2017. Syftet med inventeringen är att identifiera, dokumentera och naturvärdesklassa de naturvärden som finns utefter vägsträckor där nya cykel- och/eller gångvägar planeras att anläggas. NVI:n kommer i första hand att utgöra underlag till den miljökonsekvensbeskrivning som ska tas fram för området. Kunskapen om ett projektets miljöpåverkan kommer att ligga till grund för arbetet med att lägesbestämma och utforma den nya cykel- och/eller gångvägen. Rapporten kommer även att användas som underlag vid eventuella tillståndsansökningar och dispensärenden hos Länsstyrelsen och andra myndigheter.

Området

Denna rapport redovisar resultat från inventering av en cirka 1400 m lång vägsträcka utefter Storgatan, väg 721 och 721/723, från cirkulationsplatsen 721/723 i öst till Industrivägen i väst. Området ligger i anslutning till Skärhamn som är en tätort i Tjörns kommun. Vägsträckan som ingår i uppdraget framgår av Figur 1.

Inventeringsområdet ligger i direkt anslutning till väg 721, 721/723 och omfattas av två 15 meter breda korridorer på båda sidor av vägen. Nedströms vattendrag har inventeringsområdet utökats till 50 meter. Vägsträckan karaktäriseras av ett jordbrukslandskap med betesmark, vall och åkrar. Utefter stora delar av vägen ligger villor och vid Västeräng en gård. Ett par hundra meter norr om inventeringsområdet ligger ett större fågelskyddsområde, Breviks kile-Toftenäs (se Figur 1).



Figur 1: Områdesöversikt där den inventerade ytan är markerad med grått.

Metod

Naturvärdesinventeringen har utförts enligt metod beskriven i SIS-standard SS 199000:2014 "Naturvärdesinventering avseende biologisk mångfald (NVI) Genomförande, naturvärdesbedömning och redovisning". Metoden innebär i korthet att geografiska områden klassificeras utifrån förekomst av arter och biotopkvaliteter och avgränsas som naturvärdesobjekt om de uppfyller vissa kriterier.

Naturvärdesklasser

Det finns fyra olika naturvärdesklasser, högsta-, högt-, påtagligt- och visst naturvärde (Tabell 1). Områden som inte når upp till kriterierna för visst naturvärde klassas som lågt värde och avgränsas inte i inventeringen. I den här rapporten ingår naturvärdesobjekt med visst- till högsta naturvärde. Både biotopkvaliteter och arter ligger till grund för den sammanvägda bedömningen av naturvärdet.

Tabell 1: De fyra naturvärdesklasserna.

Naturvärdesklass	Benämning	Beskrivning
1	högsta naturvärde	störst positiv betydelse för biologisk mångfald
2	högt naturvärde	stor positiv betydelse för biologisk mångfald
3	påtagligt naturvärde	påtaglig positiv betydelse för biologisk mångfald
4	visst naturvärde	viss positiv betydelse för biologisk mångfald

Detaljeringsgrad

En NVI kan genomföras på olika nivåer och detaljeringsgrad. I detta uppdrag utfördes inventeringen på fältnivå enligt den högsta detaljeringsgraden som benämns som detaljerad. Det innebär att naturvärdesobjekt med en yta större än 10 m² eller ett linjeformat objekt med en längd av 10 m eller mer och en bredd av 0,5 meter eller mer ska identifieras och beskrivas vid inventering i fält.

Förstudie

NVI på fältnivå ska inledas med ett förarbete motsvarande det arbete som görs i en NVI på förstudienivå. I förstudien ska tidigare dokumenterad information om naturen i inventeringsområdet studeras.

Vid förstudien har följande underlag använts:

- Utdrag från Artportalen för artfynd av naturvårdsarter i området. Samtliga arter registrerade under perioden 2000-2017 söktes inom ett område 100 m från inventeringsobjekt (väg). Hämtning av data från artportalen utfördes 2017-07-07.
- Utdrag från Trädportalen 2017-07-07.
- Naturvårdsverkets verktyg skyddad natur 2017-06-28.
- Länsstyrelsernas webbGIS
- Utdrag från jordbruksverkets databas TUVA
- Utdrag från trafikverkets databas Lastkajen avseende Artrik vägmiljö, Allé och Solitära träd. Hämtning av data utförd 2017-06-28.
- Naturvårdsprogram för de kommuner som har upprättat ett samt övrig information och kunskap som kommunerna har för inventeringsområdet.
- Kartor och ortofoto.

Mätutrustning

Under fältinventeringen användes en handdator av modellen Nautiz X7 med integrerad GPS (SiRF III) för avgränsning av objekt och registrering av observationer. Positionsangivelser ligger i de flesta fall inom fem meter från mätpunkten. GPS-mottagarens noggrannhet kan variera från dag till dag och mellan olika platser och beror bland annat på antalet tillgängliga satelliter, placeringen av dessa i

förhållande till GPS-mottagarens position, störningar i atmosfären eller sikthinder så som till exempel skog.

Tillägg

En NVI kan kompletteras med ett antal i standarden föreslagna tillägg. De tillägg som ingår i uppdraget är:

- 4.5.2 Naturvärdesklass 4 – Naturvärdesobjekt med naturvärdesklassen 4, visst naturvärde har identifierats och avgränsats.
- 4.5.3 Generellt biotopskydd - Alla områden som omfattas av det generella biotopskyddet enligt miljöbalken 7 kap 11§ och förordningen om områdesskydd oavsett storlek har identifierats och kartlagts.
- 4.5.4 Värdeelement - Alla värdeelement som påträffats under fältstudien oavsett om de ligger inom ett naturvärdesobjekt eller ej har noterats och koordinatsats (Bilaga 2).
- 4.5.5 Detaljerad artförekomst – Naturvårdsintressanta arter som påträffats i fält har koordinatsats och redovisas med en noggrannhet på minst 25 m (Bilaga 1). Arter som räknas som typiska arter, signalarter, är rödlistade eller fridlysta har noterats under naturvårdsarter i objektsbeskrivningarna. Vilken kategori arten tillhör visas med en kod efter artnamnet. T står för typisk art, S för signalart, F för fridlyst och NT, VU, CR, EN är kategorier för rödlistade arter. SNF står för Svensk Naturförvaltning och är arter som inte tillhör någon av de egentliga kategorierna för naturvårdsarter men som av oss kan anses ha betydelse för den biologiska mångfalden. Exempel på en sådan art är åkervädd. Arterna rapporteras till artportalen efter avslutad inventering.
- 4.5.7 Kartering av Natura 2000-naturtyp. Enligt standardens tillägg ska Natura 2000-naturtyper inom inventeringsområdet identifieras, avgränsas och statusbedömas enligt naturvårdsverkets manual för inventering av olika natura 2000 naturtyper. Eftersom inventeringen i detta uppdrag är avgränsad till att omfatta en yta inom 15 meter från belagd vägkant har endast naturtyp registrerats.

Värdeelement

Värdeelementen är indelade i ett antal huvud- och underkategorier, se Tabell 2.

I kategorin träd ingår levande träd som på något sätt utvecklat ett naturvärde. Exempel på vanligt förekommande naturvärdesträd är träd med bohål, bärande eller blommande träd samt gamla och eller grova träd.

Död ved är en bristvara i dagens skogar och här menas all form av död eller döende ved. Den delas in i liggande, lågor och vindfällen samt stående, torrträd, torrakor och högstubbar. Kvalitet och sällsynthet avgör värdet. Mängden naturlig död ved per hektar går att använda som ett mått på ett områdes förutsättningar till biologisk mångfald.

Ingen skillnad har gjorts för lämningar eller spår efter människans tidigare bruk beträffande ålder och eventuellt lagskydd. Alla typer av element med värde för den biologiska mångfalden har därför angetts som kultur-/fornlämningar. Exempel på vanligt förekommande lämningar i landskapet är husgrunder, stenmurar och odlingsrösen.

I kategorin geologi ingår terrängens fysiska strukturer så som block, lodytor och hållmark.

Allt som har med vatten och dess flöde att göra tillhör kategorin hydrologi. Myr- och sumpmark är vanliga element tillsammans med skogsbäckar och småvatten.

Vid inventeringar på översiktlig nivå utgör värdeelementen urskiljbara delar, byggstenar av en biotop men på medel- och detaljnivå kan värdeelement i sig själva utgöra biotoper och naturvärdesobjekt. Exempel på sådana element är stenmur, myr, bäck men även solitära träd.

Tabell 2: Värdeelementen indelade i huvud- och underkategorier.

Huvudkategori	Underkategori
Träd	Hålträd, mulm, hamlade träd, brandljud, bärande, blommande, ålder, grovlek, trädslag, övrigt
Död ved	Låga, vindfälla, torrträd, torraka, högstubbe, döda grenar, övrigt
Kultur-/fornlämning	Husgrund, odlingsröse, stenmur, övrigt
Geologi	Block, lodyta, bergvägg, hållmark, rasbrant, övrigt
Hydrologi	Sumpmark, småvatten, naturlig skogsbäck, å, övrigt
Övrigt	Gryt, övrigt

Objektens beskrivning

Naturvärdesobjekten redovisas med följande innehåll:

- Objekt-ID och nummer
- Areal och koordinater (SWEREF99_TM)
- Naturtyp och biotop
- Naturvårdsarter och värdeelement
- Beskrivning av naturvärdesobjektets huvuddrag
- Naturvärdesklass
- Motivering till klassningen
- Representativt foto

Resultat

Förstudien av tillgängligt bakgrundsmaterial visade inga fynd av några naturvärdesintressanta arter eller objekt inom inventeringsområdet. Områden med skyddad natur saknas i området.

Ungefär 60 meter utanför inventeringsområdet i väst finns inrapporterat i artportalen om förekomst av de rödlistade kärllväxterna knippnejlika (*Dianthus armeria*) EN och åkersyska (*Stachys arvensis*) VU. Rapporten är från 2006 och ingen av växterna återfanns under inventeringen.

Fältbesöket ägde rum den 24 och 31 juli 2017 och utfördes av Emma Lind.

Översiktlig beskrivning av området

Inom inventeringsområdet har totalt 41 så kallade naturvärdesobjekt identifierats och avgränsats. Tio av dem har påtagligt naturvärde och resterande 31 har visst naturvärde (Figur 2).

I de östra delarna av inventeringsområdet på den norra sidan av vägen finns två artrika silikatgräsmarker, en som betas av nöt, objekt 43 och en som börjar växa igen, objekt 46. Båda har påtagligt naturvärde och förekomst av hävdgynnade arter som ängsvädd, blåsuga och käringtand. I anslutning till betesmarken finns en artrik vägkant, objekt 44 som även den har påtagligt naturvärde. Här finns områden med bar sand och sandbackar lämpliga som boplats för insekter. Växter som svinrot, brudbröd och gråfibbla förekommer här. I det här området finns också en näringsfattig ekskog, nr 45 med trädkontinuitet och påtagligt naturvärde.

Ungefär på mitten av vägsträckan på den norra sidan av vägen finns en hållmark med örtvegetation. Här förekommer torktåliga växter som bland andra tjärblomster, smällglim, kärleksört, backlök och sandlök. Hållmarken har påtagligt naturvärde och är objekt 40 på kartan.

Fyra solitärt växande ädellövträd, två ekar (nr 4 och 13) och två almar (nr 11 och 51) har påtagligt naturvärde. Samtliga träd är grova och tre finns i de västra delarna av inventeringsområdet och ett i de östra. Längst i öst finns en mycket grov och en grov sälg (nr 49) som också har påtagligt naturvärde.

På den norra sidan av vägen ligger en stenmur på en vall. Muren är hög, bred och delvis öppen och solbelyst. Stenmuren är naturvärdesobjekt 23 och har påtagligt naturvärde.

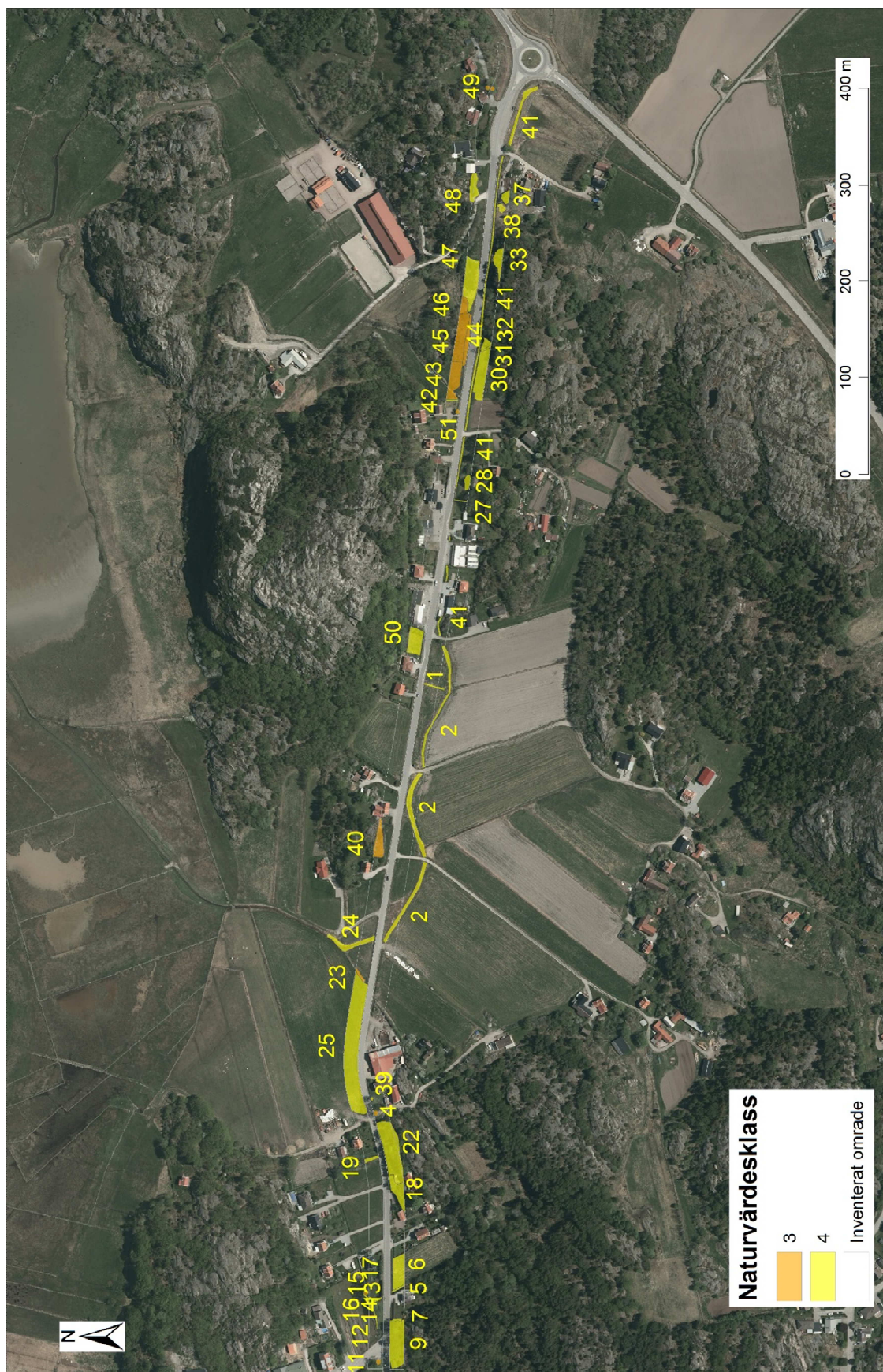
En bäck som är uppdelad på tre naturvärdesobjekt rinner inom inventeringsområdet. På den södra sidan av vägen rinner den utefter vägen och är uppdelad på två naturvärdesobjekt, nr 2 och 41. Båda har visst naturvärde. I väst rinner den på jordbruksmark och omfattas av det generella biotopskyddet och i öst rinner den mer som ett vägdike och är delvis kulverterad under infartsvägar och tomtmark. På den norra sidan av vägen rinner den genom en vall (nr 24), omfattas av det generella biotopskyddet och har även här visst naturvärde.

Två näringsfattiga ekskogar finns inom området, en i väst (nr 9) och en i öst (nr 45). Båda har visst naturvärde och fortsätter utanför inventeringsområdet.

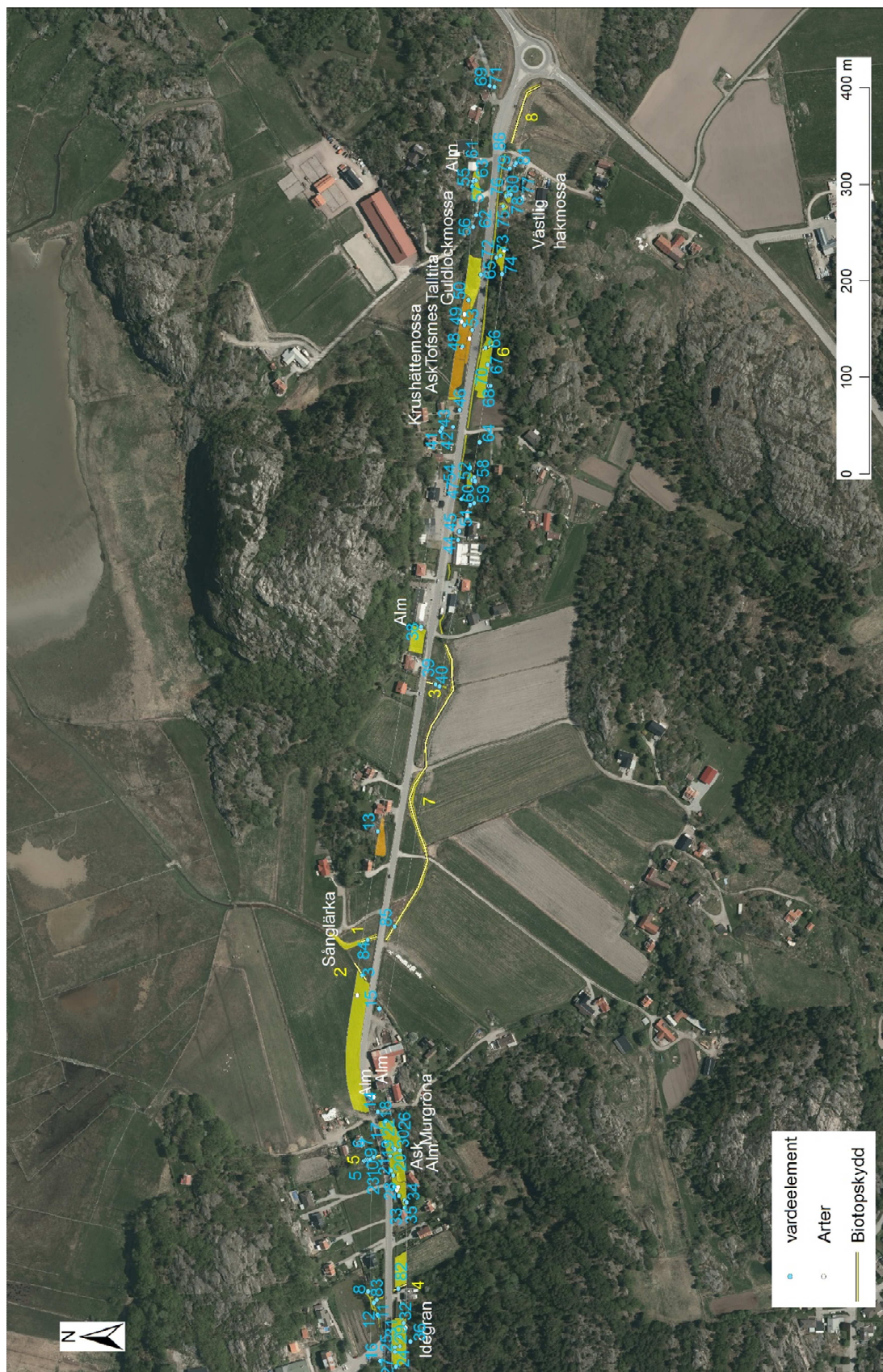
Inom inventeringsområdet finns en del jordbruksmark, asfalterade ytor, tomtmark, grönytor och igenväxningsmark som har lågt naturvärde.

Inom inventeringsområdet lite drygt 80 värdeelement identifierats och koordinatssats. Den största andelen är död ved (Figur 3).

Ett 10-tal typiska arter knutna till gräsmarker har identifierats under inventeringen och fler kan antas hittas vid en totalinventering. Bland flera kan nämnas Ängsvädd (*Succisa pratensis*), Svinrot (*Scorzonera humilis*), Brudbröd (*Filipendula vulgaris*) och Tjärblomster (*Viscaria vulgaris*). I öst förekommer mossorna krushättemossa (*Ulota crispa*), guldlockmossa (*Homalothecium sericeum*) och västlig hakmossa (*Rhytidiadelphus loreus*) som alla är signalarter. (Figur 4).



Figur 2: Karta med naturvärdesobjekten med det nummer som hänvisas till i text.



Figur 3: Karta med position för värdeelement, objekt med generellt biotopskydd samt signalarter, fridlysta och rödlistade arter som registrerats vid inventeringen. Värdeelementen är numererade med det löpnummer som refereras till i bilaga 1 och objekten med generellt biotopskydd med det nummer som hänvisas till i text.

Rödlistade arter

Tre rödlistade arter har påträffats under denna naturvärdesinventering. Ask (*Fraxinus excelsior*) som är klassad som starkt hotad (EN). Asken är kraftigt drabbad av askskottsjukan som är en vindburen svampsjukdom som redan har påverkat eller dödat många träd. Det finns ännu inte några resistent träd kända varför sjukdomen hotar att slå ut hela den svenska populationen.

Skogsalm (*Ulmus glabra*) som är klassad som akut hotad (CR). Almen hotas av almsjukan som är en svampsjukdom som sprids av almsplintborren. Den kan även spridas från träd till träd genom rotkontakt. Större delen av den svenska populationen av skogsalm är idag drabbad av almsjukan. Till skillnad från askskottsjukan angriper almsjukan bara vuxna träd vilket innebär att träden oftast har hunnit reproducera sig. Almen kommer därför sannolikt att finnas kvar i framtiden men äldre och gamla träd riskerar att bli en bristvara.

Med stöd av standarden och paragraf 6.2.2.1 har inte varje ask eller skogsalm ett skydd som rödlistad art då den i första hand inte hotas av exploatering. Se nedan för utdrag ur paragraf texten.

”En del artförekomster saknar betydelse för naturvärdesbedömningen. Sådana artförekomster benämns som obetydliga. Obetydliga artförekomster kan vara... Arter som är minskande på grund av sjukdomar, föroreningar, jakt eller fiske, och vars framtida existens inte i första hand beror av att vissa geografiska områden bevaras”

Både skogsalm och ask förekommer på flera plaster inom inventeringsområdet. De flesta träden är unga men enstaka mogna träd förekommer också. En mogen alm växer i de västra delarna och är nv-objekt 11.

Sånglärka (*Alauda arvensis*) är klassad som nära hotad (NT). Det är en gråbrunspräcklig fågel med streckat bröst och vit buk. Den ses ofta sjungandes i flykten, varvid den står stilla högt i skyn. Sånglärkan förekommer i stort sett i hela landet men är vanligast i södra Sverige upp till Värmland och Dalarna samt utefter Norrlandskusten. Sånglärkan förekommer på öppna marker och föredrar att häcka i odlingslandskapet. En minskning av antalet individer har skett de senaste 30 åren och beroende på vilka värden man baserar skattningen på varierar bedömningen från livskraftig till nära hotad. Sånglärkan hotas både av ett upphört jordbruk med igenväxning som följd samt ett modernt jordbruk med minskad diversitet av grödor, bekämpningsmedel och intensifierad gräsmarksskötsel. Sånglärka observerades på jordbruksmarken ganska centralt på vägsträckan. En individ sågs lyfta och landa på en av vallarna (Figur 3).

Artskyddsförordningen

Fem arter, tre fåglar och två kärlväxter, som omfattas av artskyddsförordningen (SFS 2007:845) har påträffats under naturvärdesinventeringen (Figur 3).

Murgröna (*Hedera helix*) och idegran (*Taxus baccata*) är fridlysta i Västra Götalands län enligt 8 §

Tofsmes (*Parus cristatus*), talltita (*Poecile montanus*) och sånglärka (*Alauda arvensis*) är fridlysta i hela landet enligt § 4

Generellt biotopskydd

Åtta objekt som omfattas av det generella biotopskyddet har identifierats, beskrivits och koordinatssats under naturvärdesinventeringen. Fyra objekt är dike/bäck och fyra är stenmurar. Samtliga ingår i ett naturvärdesobjekt och alla har visst naturvärde förutom en stenmur, objekt 721_gbs_2 som har påtagligt naturvärde (Figur 3).

Objektsbeskrivningar

ID: 721-1	Berg och sten, Stenmur, Generellt biotopskydd?	NV-Klass: 4
NR: 1	Koordinater: 6433439-297742	Areal: 43 m²

Åkerren med stenmur och några buskar. Enkel stenmur med stora runda block, muren är delvis överväxt. Fältskikt med vass, älggräs, åkertistel, strandlysing, rörflen, hundäxing och brännässla. Björnbär och rosenbuskar i buskskiktet. Objektet slutar strax framför en bäck.

Värdeelement: Stenmur, blommande buskar.

Naturvårdsarter: luktgräsfjäril (*Aphantopus hyperantus*) SNF

Naturvärdesklass: Visst naturvärde. Stenarna utgör skydd och livsmiljö för bland andra växelvarma djur så som insekter, kräldjur och groddjur. De fungerar även som spridningskorridorer i jordbrukslandskapet.



Figur 4: NV-objekt 1. Åkerren med stenmur

ID: 721-2 Vattendrag, Bäck

NV-Klass: 4

NR: 2 Koordinater: 6433470-297512

Areal: 1159 m²

Mindre bäck som rinner en lång sträcka på den södra sidan av vägen för att sedan gå under vägen och ut i havet. Bäckens är delvis kulverterad under vissa fastigheter. På jordbruksmarken är bäcken utträtad med packade lersidor. Bäckens har till den största delen en öppen vattenspegel, mindre delar är igenväxt med vass och älggräs. I de västra delarna är ytan täckt med andmat, vattnet är grönt och visar tecken på antropogen påverkan.

Värdeelement: Saknas

Naturvårdsarter: Saknas

Naturvärdesklass: Visst naturvärde knutet till permanent vattenföring vilket i sig bidrar till och skapar förutsättningar för biologisk mångfald.



Figur 5: NV-objekt 2. I öster är bäcken nyligen omgrävd och visar tecken på antropogen påverkan.

ID: 721-4 **Park och trädgård, Solitära träd**

NV-Klass: 3

NR: 4 **Koordinater: 6433500-297299**

Areal: 20 m²

Grov ek som växer vid vägen strax utanför en trädgård. Trädet är högvuxet och relativt grovgrenigt. Stamdiameter på ca 80 cm i diameter. Trädet har blivit grenbeskuret mot vägen.

Värdeelement: Grov ek.

Naturvårdsarter: Saknas

Naturvärdesklass: Påtagligt naturvärde. Mogna och grova ekar skapar förutsättningar för ett stort antal grupper av organismer så som insekter och kryptogamer.



Figur 6: NV-objekt 4. Grov ek strax utanför en trädgård.

ID: 721-5 **Vattendrag, Bäck**

NV-Klass: 4

NR: 5 **Koordinater: 6433477-297117**

Areal: 27 m²

Mindre bäck som rinner mellan en gräsmark och trädgård. Bäckfåran är smal och kantas av vass, rörflen, älggräs, strandlysing, ängskavle, hundäxing, brännässla och kråkvicker. Kaprifol, nyponros och hallon i buskskiktet. Objektet fortsätter utanför inventeringsområdet.

Värdeelement: Saknas

Naturvårdsarter: Saknas

Naturvärdesklass: Visst naturvärde knutet till permanent vattenföring vilket i sig bidrar till och skapar förutsättningar för biologisk mångfald.



Figur 7: NV-objekt 6. Mindre bäck med låg vattenföring som rinner mellan en trädgård och öppen gräsmark.

ID: 721-6 Äng och betesmark, Öppen kultiverad gräsmark 6910

NV-Klass: 3

NR: 6 Koordinater: 6433477-297135

Areal: 440 m²

Öppen högväxt och ohävdad gräsmark som domineras av gräsarter och främst ängskavle. Hundäxing, alsikeklöver, gulvial, kråkvicker, åkertistel och skräppor förekommer också men i mindre skala. Närmast vägen är marken kvävepåverkad med trivialare flora. De allmänna fjärilarna mindre tåtel-flygare, slåttergräsfjäril och luktgräsfjäril observerades. Gräsmarken ligger mellan två tomter och gränsar i väst till mindre bäck. Objektet fortsätter utanför inventeringsområdet.

Värdeelement: Saknas

Naturvårdsarter: slåttergräsfjäril (*Maniola jurtina*) T

Naturvärdesklass: Visst naturvärde. Öppen gräsmark med insektsgynnade fåltflora.



Figur 8: NV-objekt 6. Öppen kultiverad gräsmark.

ID: 721-7 Skog och träd, Skogsbryn
NR: 7 Koordinater: 6433478-297084

NV-Klass: 4
Areal: 24 m²

Skogsbryn som gränsar till trädgård. Buskvegetationen är tät och utgörs främst av slån, enstaka hassel längst i söder samt häckspirea. Liljekonvalj och harsyra i fältskiktet.

Värdeelement: Blommande och bärande buskar.

Naturvårdsarter: liljekonvalj (*Convallaria majalis*) T

Naturvärdesklass: Visst naturvärde knutet till slån och dess betydelse för biologisk mångfald. De täta buskagen används som skydd och häckningsplatser för fåglar. Blommorna är rika på pollen och nektar och viktiga för pollinerande insekter. En del insekter har även slån som värdväxt.



Figur 9: NV-objekt 7. Skogsbryn med tät buskage med slån.

ID: 721-9 Skog och träd, Ekskog av ristyp

NV-Klass: 4

NR: 9 Koordinater: 6433478-297059

Areal: 710 m²

Mogen ekskog i en nordvänd bergssluttning. Trädskiktet domineras av klen till normalgrov ek med starkt inslag av normalgrov björk samt enstaka normalgrov sälg och klen rönn. Objektet ligger i en bergssluttning och på toppen finns hållmark med klen rönn och en. Bitvis rikt fåltskikt med ängskovall, skogsklöver, liljekonvalj, stensöta, blåbär, harsyra och träjon. Kaprifol, hassel, rönn, getapel, en och idegran i buskskiktet. Sparsamt med död ved.

Värdeelement: Hållmark, bärande och blommande buskar och träd.

Naturvårdsarter: idegran (*Taxus baccata*) S, F, liljekonvalj (*Convallaria majalis*) T, blåbär (*Vaccinium myrtillus*) T, ängskovall (*Melampyrum pratense*) T

Naturvärdesklass: Visst naturvärde främst knutet till berg i dagen och hållar. Berget är mossbelupet och trädskiktet skapar ett relativt fuktigt mikroklimat. Värdeelement som blommande och bärande träd och buskar ökar naturvärdet.



Figur 10: NV-objekt 9. Ekskog av ristyp i en nordvänd bergssluttning.

Grov och högväxt alm. Trädet är påverkat av almsjukan men i relativt god kondition, Enstaka döda grenar. Trädet står strax bakom en busstur.

Värdeelement: Grov alm, döda grenar.

Naturvårdsarter: alm (*Ulmus glabra*) CR

Naturvärdesklass: Påtagligt naturvärde. Mogna och grova almar skapar förutsättningar för ett stort antal grupper av organismer så som insekter och kryptogamer. Ett par större hackspettar observerades födosöka i trädet.



Figur 11: NV-objekt 11. Grov och högväxt skogsalm.

ID: 721-12 **Berg och sten, Stenmur**

NV-Klass: 4

NR: 12 **Koordinater: 6433502-297092**

Areal: 27 m²

Delvis nyanlagd stenmur. Stenmuren är enkel med stora runda block, öppen och solbelyst. Älggräs, bredbladiga gräs och vass i fältskiktet.

Värdeelement: Stenmur.

Naturvårdsarter: Saknas

Naturvärdesklass: Visst naturvärde. Stenarna utgör skydd och livsmiljö för bland andra växelvarma djur så som insekter, kräldjur och groddjur. Muren är öppen och solbelyst.



Figur 12: NV-objekt 12. Delvis nyanlagd/flyttad stenmur som i den västra delen är öppen och solbelyst.

ID: 721-13 **Park och trädgård, Solitära träd**

NV-Klass: 3

NR: 13 **Koordinater: 6433510-297113**

Areal: 20 m²

Grov, grovgrenig och högväxt ek. Trädet står strax utanför en trädgård och gränsar till en bäck.

Värdeelement: Grov ek.

Naturvårdsarter: Saknas

Naturvärdesklass: Påtagligt naturvärde. Mogna och grova ekar skapar förutsättningar för ett stort antal grupper av organismer såsom insekter och kryptogamer.



Figur 13: NV-objekt 13. Grov och grovgrenig ek.

ID: 721-14 **Vattendrag, Bäck**

NV-Klass: 4

NR: 14 **Koordinater: 6433504-297104**

Areal: 62 m²

Mindre bäck som rinner mellan en gräsmark och trädgård. Bäckfåran är smal och kantas av vass, älggräs, strandlysing och brännässla. Mycket låg vattenföring men permanent vatten på vissa delar. Dålig vattenkvalitet, luktar illa, påminner om svavel. Bäckens beskuggas till stora delar av ek och sälg. Objektet delar sig och fortsätter sen utanför inventeringsområdet.

Värdeelement: Saknas

Naturvårdsarter: Saknas

Naturvärdesklass: Visst naturvärde knutet till förekomsten av vatten vilket i sig bidrar till och skapar förutsättningar för biologisk mångfald. På gränsen till lågt naturvärde på grund av antropogen påverkan.



Figur 14: NV-objekt 14. Mindre bäck med låg vattenföring.

ID: 721-15 **Park och trädgård, Solitära träd**

NV-Klass: 4

NR: 15 **Koordinater: 6433503-297094**

Areal: 7 m²

Grov, grovgrenig och högväxt ek. Trädet står mellan en stenmur och en bäck.

Värdeelement: Grov ek.

Naturvårdsarter: Saknas

Naturvärdesklass: Visst naturvärde. Mogna och grova ekar skapar förutsättningar för ett stort antal grupper av organismer såsom insekter och kryptogamer.



Figur 15: NV-objekt 15. Grov ek i en gräsmark.

ID: 721-16 **Park och trädgård, Solitära träd**

NV-Klass: 4

NR: 16 **Koordinater: 6433504-297101**

Areal: 7 m²

Mogen, normalgrovt och bukettformad sälg invid bäck. Trädet är mångstammigt och vidkronigt.

Värdeelement: Blommande träd.

Naturvårdsarter: Saknas

Naturvärdesklass: Visst naturvärde knutet till sälgen och dess viktiga funktion som nektar- och pollenkälla för en mängd olika insekter under våren. Sälgen är också livsrum för många svampar, lavar och mossor och födokälla för fåglar.



Figur 16: NV-objekt 16. Mogen sälg invid en mindre bäck.

ID: 721-17 **Park och trädgård, Solitära träd**

NV-Klass: 4

NR: 17 **Koordinater: 6433506-297107**

Areal: 7 m²

Grov alm i kanten av en trädgård. Trädet är i relativt god kondition. Grenar har tidigare blivit kapade.

Värdeelement: Grov alm.

Naturvårdsarter: alm (*Ulmus glabra*) CR

Naturvärdesklass: Visst naturvärde. Mogna och grova almar skapar förutsättningar för ett stort antal grupper av organismer så som insekter och kryptogamer. Grova träd är en brist vara och har minst visst naturvärde.



Figur 17: NV-objekt 17. Grov alm i kanten av en trädgård.

ID: 721-18 **Park och trädgård, Tomtmark**

NV-Klass: 4

NR: 18 **Koordinater: 6433478-297215**

Areal: 291 m²

Naturtomt i en bergssluttning åt norr. Klen till normalgrov lönn dominerar trädskiktet med starkt inslag av alm samt enstaka ask och björk. Mycket rikt buskskikt med murgröna, kaprifol och andra kulturväxter. Rikt med stensöta på berghällarna. Allmänt med normalgrova och grova högstubbar och torrträd av alm, enstaka solbelysta. På tomten finns en vedtrave, stenmur och block.

Värdeelement: Stenmur, vedtrave, block, normalgrova och grova högstubbar av alm.

Naturvårdsarter: murgröna (*Hedera helix*) F, alm (*Ulmus glabra*) CR, ask (*Fraxinus excelsior*) EN

Naturvärdesklass: Visst naturvärde främst knutet till den döda veden. Död ved är en bristvara, speciellt av löv och särskilt av ädellövträd, och utgör viktigt substrat för många organismgrupper så som lavar, mossor och insekter. Värdeelementen bidrar också till den biologiska mångfalden och skapar livsmiljöer och skydd för flera olika växter och djur.



Figur 18: NV-objekt 18. Naturtomt rik på småbiotoper och grov död ved av alm.

Åkerren med stenmur mellan två vallar. Stenmuren är bred med runda block i varierande storlek. Stenmuren är till den största delen överväxt. Trädskikt med klen silverpoppel. Älggräs, vass, gullris, brännässla och gulvial i fältskiktet. Allmänt med klena till grova högstubbar och torrträd av alm samt enstaka normala almlågor. Objektet fortsätter utanför inventeringsområdet.

Värdeelement: Stenmur. Klena till grova högstubbar och torrträd av alm. Grov låga.

Naturvårdsarter: Saknas

Naturvärdesklass: Visst naturvärde främst knutet till den döda veden. Död ved är en bristvara, speciellt av löv och särskilt av ädellövträd, och utgör viktigt substrat för många organismgrupper såsom lavar, mossor och insekter. Objektet skapar variation i odlingslandskapet och stenmuren fungerar som livsmiljö för många olika artgrupper så som insekter, ormar, ödlor och groddjur. Stenmuren omfattas av det generella biotopskyddet.



Figur 19: NV-objekt 19. Åkerren med stenmur och död ved av alm.

ID: 721-22 Skog och träd, Triviallövsskog med ädellövinslag

NV-Klass: 4

NR: 22 Koordinater: 6433485-297257

Areal: 998 m²

Lövskog med stor trädslagsblandning i nordvänd bergssluttning. Trädskiktet domineras av normalgrov asp med enstaka klen till normalgrov ek, alm, ask, lönn, fågelbär, rönn, vildapel och sälg. Buskskikt med salix, hallon och rönn. Liljekonvalj, harsyra och stensöta i fältskiktet. Berget är mosstäckt och med stensöta. Tämligen allmänt med stående död ved av löv.

Värdeelement: Högstubbar och torrträd, bärande och blommande träd. Berg i dagen.

Naturvårdsarter: ask (*Fraxinus excelsior*) EN, alm (*Ulmus glabra*) CR, liljekonvalj (*Convallaria majalis*) T

Naturvärdesklass: Visst naturvärde främst knutet till berg i dagen. Berget är mossbelupet och trädskiktet skapar ett relativt fuktigt mikroklimat. Värdeelement som blommande och bärande träd och buskar samt stående död ved bidrar till naturvärdet.



Figur 20: NV-objekt 22. Triviallövskog med ädellövinslag i nordvänd bergssluttning.

Åkerren med stenmur som gränsar till betesmark/vall. Stenmuren är bred och hög med runda block i varierande storlek. Stenmuren är delvis öppen och solbelyst. Enstaka slånbuskar längst i norr. Älggräs, ängskavle, vass, åkertistel och andra bredbladiga gräs i fältskiktet. Objektet fortsätter utanför inventeringsområdet.

Värdeelement: Stenmur. Bärande och blommande buskar.

Naturvårdsarter: Saknas

Naturvärdesklass: Påtagligt naturvärde. Objektet skapar variation i odlingslandskapet och stenmuren utgör livsmiljö för många olika artgrupper såsom insekter, ormar, ödlor och groddjur. Den ger även skydd och fungerar som spridningskorridor. Murens storlek och att den delvis är öppen och solbelyst ökar naturvärdet och ger den påtagligt naturvärde.



Figur 21: NV-objekt 23. Bred och hög stenmur mellan vall och öppen gräsmark.

ID: 721-24 **Vattendrag, Bäck**

NV-Klass: 4

NR: 24 **Koordinater: 6433525-297472**

Areal: 265 m²

Uträtad bäck som rinner genom en öppen kultiverad betesmark/vall. Vattenfåran som har lerkanter är till den största delen täckt av vass och rörflen. Vattnet är kvävepåverkat och täckt av andmat där det finns öppet vatten. Låg vattenföring och vid fältbesöket var vattnet helt stillastående. Objektet fortsätter utanför inventeringsområdet och rinner efter cirka 500 meter ut i havet.

Värdeelement: Saknas

Naturvårdsarter: Saknas

Naturvärdesklass: Visst naturvärde knutet till permanent vattenföring vilket i sig bidrar till och skapar förutsättningar för biologisk mångfald. Bäckens saknar viktiga element och strukturer för att få ett högre naturvärde. Inga noggrannare undersökningar har gjorts av vattendragets vattenkvalitet, vegetation eller fauna. Även befintlig fakta saknas varför bedömningen av naturvärdet är preliminär.



Figur 22: NV-objekt 24. Uträtad bäck som rinner genom en kultiverad öppen betesmark/vall.

ID: 721-25 Åker, Öppen kultiverad betesmark

NV-Klass: 4

NR: 25 Koordinater: 6433521-297372

Areal: 2110 m²

Kvävepåverkad öppen gräsmark som brukas som vall och betesmark. Objektet har slåtrats under årets säsong. Bredbladigt gräs, vass och älggräs i fältskiktet. Objektet fortsätter utanför inventeringsområdet och gränsar till ett fågelskyddsområde.

Värdeelement: Saknas

Naturvårdsarter: sånglärka (*Alauda arvensis*) NT, F

Naturvärdesklass: Visst naturvärde knutet till biotopkvaliteten hävdad mark i form av bete och slätter. Öppna marker har en positiv effekt på den biologiska mångfalden och värde för bland andra fåglar. Objektet gränsar till ett fågelskyddsområde och en sånglärka sågs lyfta och landa på fältet.



Figur 23: NV-objekt 25. Öppen kultiverad betesmark som brukas som vall och betesmark för nöt.

ID: 721-27 **Berg och sten, Stenmur**
NR: 27 **Koordinater: 6433412-297934**

NV-Klass: 4
Areal: 14 m²

Stenmur mellan trädgård och igenväxningsmark. Muren som är en enkel stenmur är låg, öppen och med små runda block. Längst i söder finns en större blocksamling. Klippt gräsmatta i trädgården, bredbladigt gräs på utsidan.

Värdeelement: Stenmur, blocksamling.

Naturvårdsarter: Saknas

Naturvärdesklass: Stenmuren utgör livsmiljö och ger skydd för många olika artgrupper såsom insekter, ormar, ödlor och groddjur. Växelvarma djur så som insekter behöver värme för att kunna vara aktiva och utnyttjar ofta murar för att värma sig. Större blocksamling i söder som bidrar till naturvärdet.



Figur 24: NV-objekt 27. Stenmur och större blocksamling i söder.

ID: 721-28 Igenväxningsmark, Skogsbryn

NV-Klass: 4

NR: 28 Koordinater: 6433405-297954

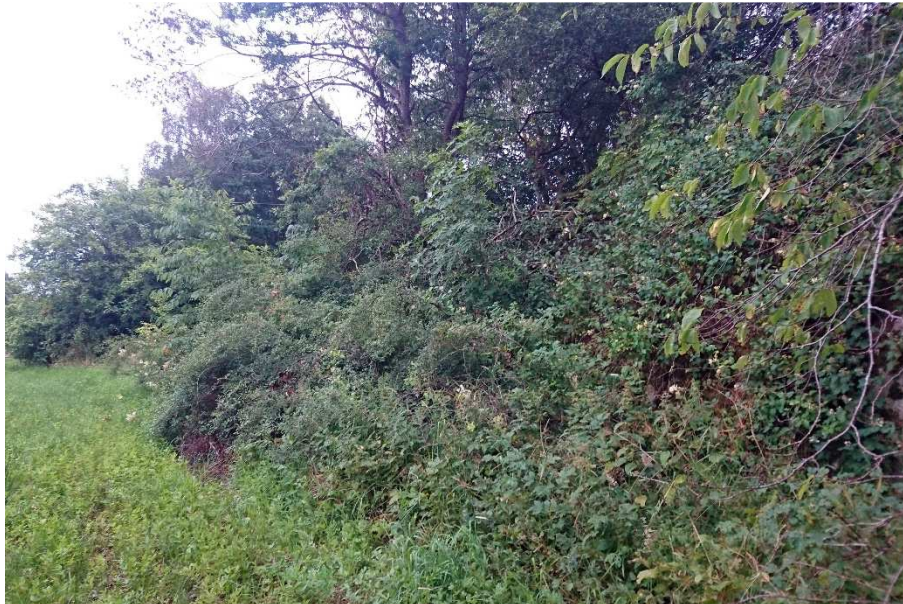
Areal: 80 m²

Skogsbryn nedanför en nordvästlig brant. Utgörs av ett större slånbuskage med enstaka kaprifol, och rosenbuskar samt klen ask, fågelbär och vildapel.

Värdeelement: Bärande och blommande träd och buskar.

Naturvårdsarter: ask (*Fraxinus excelsior*)

Naturvärdesklass: Visst naturvärde knutet till skogsbrynets funktion samt slån och dess betydelse för biologisk mångfald. Slån har ett högt värde som nektar och pollenkälla och stor betydelse för många insekter. Flera insekter har också slån som värdväxt. Fåglar använder buskagen både som skydd och häckningsplats och även vid födosök.



Figur 25: NV-objekt 28. Skogsbryn med tät buskage av slån.

ID: 721-30 **Äng och betesmark, Öppen kultiverad betesmark**

NV-Klass: 4

NR: 30 **Koordinater: 6433390-298066**

Areal: 609 m²

Välhävdad kultiverad betesmark på frisk, kvävepåverkad mark som betas av nöt. Fältfloran utgörs av veketåg, älggräs, vanlig smörblomma, vitklöver, teveronika och bredbladigt gräs. Hävdgynnade arter saknas i stort. Centralt på gränsen till inventeringsområdet finns en hållmark och ett större slånsnår samt nyponbuske. I detta område finns även en döende normalgrov ask. Området fortsätter utanför inventeringsområdet.

Värdeelement: Hållmark, bärande och blommande buskar.

Naturvårdsarter: Saknas

Naturvärdesklass: Visst naturvärde knutet till biotopkvaliteten hävdad mark i form av bete. Öppna marker har en positiv effekt på den biologiska mångfalden och värde för bland andra fåglar.



Figur 26: NV-objekt 30. Öppen kultiverad betesmark som betas av nöt.

ID: 721-31 Igenväxningsmark, Slånbuskage

NV-Klass: 4

NR: 31 Koordinater: 6433385-298098

Areal: 74 m²

Buskage intill stenmur. Buskskiktet domineras av slån med enstaka olvon och rosenbuskar samt klen ask och ek. Området har nyligen röjts.

Värdeelement: Bärande och blommande buskar.

Naturvårdsarter: ask (*Fraxinus excelsior*) EN

Naturvärdesklass: Visst naturvärde knutet till slån och dess betydelse för biologisk mångfald. Slån har ett högt värde som nektar och pollenkälla och stor betydelse för många insekter. Flera insekter har också slån som värdväxt för sina larver. Fåglar använder buskagen både som skydd och häckningsplats och även vid födosök.



Figur 27: NV-objekt 31. Slånbuskage på igenväxningsmark.

ID: 721-32 **Berg och sten, Stenmur, Generellt biotopskydd**

NV-Klass: 4

NR: 32 **Koordinater: 6433386-298092**

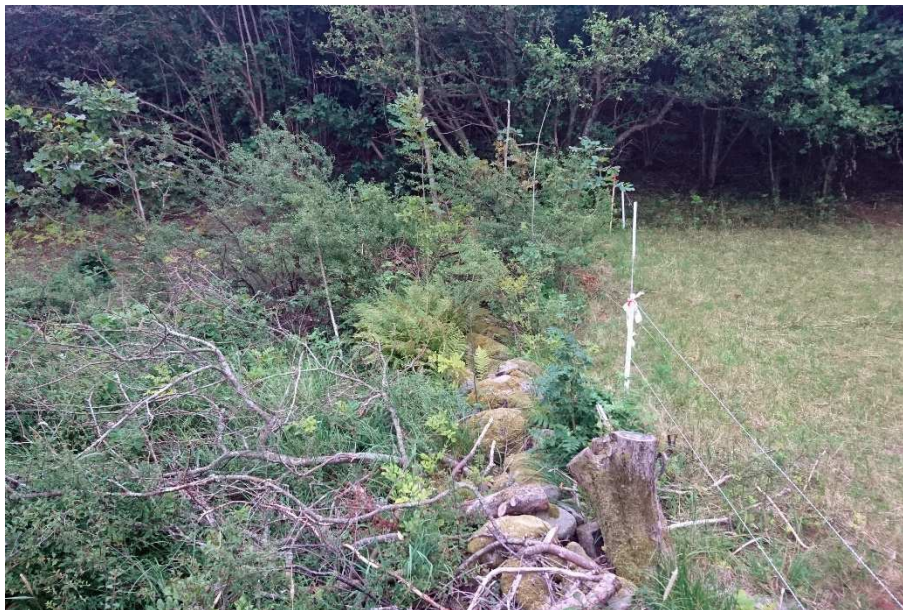
Areal: 20 m²

Framröjd stenmur utefter betesmark. Muren som är en enkel stenmur är låg med runda block av varierande storlek. Kring muren finns uppslag av ask samt rönn, slån och rosenbuskar. En del död ved i form av döda grenar samt stubbar. Öppen sida mot betesmarken.

Värdeelement: Stenmur, bärande och blommande buskar.

Naturvårdsarter: ask (*Fraxinus excelsior*) EN

Naturvärdesklass: Stenmuren utgör livsmiljö och ger skydd för många olika artgrupper så som insekter, ormar, ödlor och groddjur. Objektet skapar variation i odlingslandskapet.



Figur 28: NV-objekt 32. Stenmur utefter betesmark.

ID: 721-33 Skog och träd, Granskog

NV-Klass: 4

NR: 33 Koordinater: 6433373-298178

Areal: 214 m²

Mogen barrskog i nordsluttning. Det mogna trädskiktet domineras av klen till grov gran med enstaka grov björk, normalgrov sälg samt klen rönn. Oxel och kaprifol i buskskiktet. Fältskikt med harsyra, blåbär, stensöta, skogsstjärna och träjon.

Värdeelement: Blommande och bärande träd.

Naturvårdsarter: västlig hakmossa (*Rhytidiadelphus loreus*) S

Naturvärdesklass: Visst naturvärde knutet till branten, grova träd och sälgen. Objektet gränsar till lågt naturvärde.



Figur 29: NV-objekt 33. Granskog i brant.

Flera normalgrova till grova sälgar i grupp. Träden står på tomtmark. Flera normalgrova, äldre lövlågor, troligen av sälg. Flera stora block. Objektet fortsätter utanför inventeringsområdet.

Värdeelement: Blommande träd, block, lövlågor.

Naturvårdsarter: Saknas

Naturvärdesklass: Visst naturvärde främst knutet till sälgen och dess funktion för biologisk mångfald samt den döda veden. Sälg fyller en viktig funktion som nektar- och pollenkälla för en mängd olika insekter under våren. Sälgens betydelse för insekterna gynnar även flyttfåglarna när de anländer till Sverige under våren då de hittar gott om mat i insekterna kring sälgen. Vissa sångare äter även nektar. Död ved är en bristvara, speciellt av löv och är viktigt substrat för många arter inom organismgrupperna insekter, svampar, mossor och lavar.



Figur 30: NV-objekt 37. Trädgrupp av sälg i kanten av en trädgård.

ID: 721-38 **Täkt och upplag, Biodepå**
NR: 38 **Koordinater: 6433370-298237**

NV-Klass: 4
Areal: 50 m²

Stor samling lågor i varierande grovlek och trädslag. Lågorna är äldre och med vedsvampar.

Värdeelement: Död ved i form av lågor.

Naturvårdsarter: Saknas

Naturvärdesklass: Visst naturvärde. Lågorna fungerar som en biodepå. Död ved är en bristvara, speciellt grov och av löv och är viktigt substrat för många arter inom organismgrupperna insekter, svampar, mossor och lavar.



Figur 31: NV-objekt 38. Biodepå i form av äldre lågor i varierande grovlek.

ID: 721-39 **Park och trädgård, Solitära träd**

NV-Klass: 4

NR: 39 **Koordinater: 6433504-297314**

Areal: 7 m²

Normalgrov alm i kanten av en trädgård. Trädet är högvuxet och i god kondition. Grenar har beskurits mot vägen.

Värdeelement: saknas

Naturvårdsarter: alm (*Ulmus glabra*)

Naturvärdesklass: Visst naturvärde. Normalgrov alm med solbelyst stam med förutsättningar för enstaka naturvårdsarter.



Figur 32: NV-objekt 39. Alm utefter vägen.

ID: 721-40 **Berg och sten, Klippvegetation på fattiga bergarter.**

NV-Klass: 3

NR: 40 **Koordinater: 6433497-297585**

Areal: 290 m²

Hällmark rik på örter. Fältskikt med bland andra tjärblomster, smällglim, kruståtel, äkta johannesört, kärleksört, brudbröd, backlök, sandlök, svartkämpar, blåmunkar, harklöver och stensöta. Centralt finns ett stort snår med nyponros och vildkaprifol.

Värdeelement: Hällmark.

Naturvårdsarter: tjärblomster (*Viscaria vulgaris*) T, brudbröd (*Filipendula vulgaris*) T, svartkämpar (*Plantago lanceolata*) T

Naturvärdesklass: Påtagligt naturvärde knutet till kärlväxtfloran, förekomsten av ett antal naturvårdsarter och hällmark med värde för insektsfaunan.



Figur 33: NV-objekt 40. Hällmark rik på örter.

ID: 721-41 **Vattendrag, bäck**

NV-Klass: 4

NR: 41 **Koordinater: 6433388-298150**

Areal: 871 m²

Mindre bäck som rinner utefter vägen. Bäckens har låg vattenföring och är på stora delar igenväxt med vegetation av bland andra älggräs, fräkenväxter, strandlysing, gökblomster och vass. Längst i öst rinner den efter jordbruksmark och här dominerar vass fältskiktet.

Värdeelement: Saknas

Naturvårdsarter: gökblomster (*Lychnis flos-cuculi*)

Naturvärdesklass: Visst naturvärde knutet till permanent vattenföring och dess betydelse för den biologiska mångfalden. Längst i öst omfattas objektet av det generella biotopskyddet.



Figur 34: NV-objekt 41. Mindre bäck med låg vattenföring som rinner efter vägen.

ID: 721-42 Igenväxningsmark, Åkerren
NR: 42 Koordinater: 6433421-298039

NV-Klass: 4
Areal: 26 m²

Åkerren med mindre dike/sänka med fuktig mark. Trubb- och spetshagtorn dominerar trädskiktet, en rad med klen asp emot betesmarken. Björnbär i buskskiktet. Vass, älggräs, kråkvicker, älggräs och brännässla i fältskiktet.

Värdeelement: Blommande träd.

Naturvårdsarter: slåttergräsfjäril (*Maniola jurtina*) T

Naturvärdesklass: Visst naturvärde. Hagtorn har högt nektar- och pollenvärde och är en viktig födokälla för insekter. Det täta buskskiktet bidrar med skydd och häckningsplats för fåglar. Objektet skapar variation i jordbrukslandskapet.



Figur 35: NV-objekt 42. Åkerren med igenväxningsvegetation med hagtorn.

	Äng och betesmark, Artrik silikatgräsmark 6270, Öppen kultiverad gräsmark	NV-Klass: 3
ID: 721-43		
NR: 43	Koordinater: 6433418-298060	Areal: 429 m²

Välhävddad betesmark som betas av nöt. I öst är det artrik silikatgräsmark rik på ängsvädd men delar i väst är påverkade och utgörs av öppen kultiverad betesmark. Fältflora med bland andra svartkämpar, vitklöver, rölleka, fyrkantig johannesört, kråkvicker, gulmåra, skogsklöver, käringtand, teveronika, blåsuga, ängsvädd, sydvårbrodd och brunört. Slättergräsfjäril identifierades vid fältbesöket.

Värdeelement: Saknas

Naturvårdsarter: slättergräsfjäril (*Maniola jurtina*) T, svartkämpar (*Plantago lanceolata*) T, käringtand (*Lotus corniculatus*) T, blåsuga (*Ajuga pyramidalis*) T, ängsvädd (*Succisa pratensis*) T

Naturvärdesklass: Påtagligt naturvärde. Förekomst av ett antal naturvårdsarter och naturtypen artrik silikatgräsmark nedanför trädgränsen. Positiva biotopkvaliteter i form av hävddad mark genom bete. Artrik silikatgräsmark nedanför trädgränsen är den vanligaste gräsmarkstypen i Sverige men bedöms ändå inte ha gynnsam bevarande status på grund av bland annat minskad eller upphörd hävd, igenväxning och kvävepåverkan. Bevarandet av naturtypen bedöms ha hög prioritet inom EU.



Figur 36: NV-objekt 43. Artrik silikatgräsmark som betas av nöt.

Artrik vägkant som bitvis är frisk och frodig men på andra bitar liknar den en torräng. Fältflora med bland andra svinrot, svartkämpar, ärenpris, gråfibbla, flockfibbla, brudbröd, kärleksört, ljung, gulmåra, skogsklöver och hundäxing. Buskskikt med kaprifol, ask, rosenbuskar, ek, salix och slån. Bar sand och sandbacke förekommer och marken är rik på sorkgångar.

Värdeelement: Bar sand och sandbacke.

Naturvårdsarter: svartkämpar (*Plantago lanceolata*) T, brudbröd (*Filipendula vulgaris*) T, ärenpris (*Veronica officinalis*) T, ljung (*Calluna vulgaris*) T, svinrot (*Scorzonera humilis*) T

Naturvärdesklass: Påtagligt naturvärde. Förekomst av flera naturvårdsarter och positiva värdeelement som bar sand och sandbacke lämplig som boplats för insekter. Allmänt med svinrot.



Figur 37: NV-objekt 44. Artrik vägkant med bland andra svinrot i fältskiktet.



Figur 38: Objektet ligger på sandrik mark och det förekommer sorkgångar och hålor efter insekter.

ID: 721-45 Skog och träd, Näringsfattig ekskog

NV-Klass: 3

NR: 45 Koordinater: 6433412-298104

Areal: 538 m²

Ekskog i sydsluttning som domineras av klen till normalgrov ek med enstaka klen till normalgrov ask, normalgrov sälg, vildapel och alm. Viss trädkontinuitet med äldre ek. Buskskikt med vildkaprifol, hassel, rönn, slån, ek och ask. Fältskikt med teveronika, träjon och kärleksört. En stenmur löper genom objektet. Ett meståg med tofsmes, talltita, blåmes och talgoxe födosöker i skogen. Sparsamt med död ved, en torraka av normalgrov ask. Objektet fortsätter utanför inventeringsområdet.

Värdeelement: Blommande och bärande träd, normalgrovt torrträd av ask.

Naturvårdsarter: guldlockmossa (*Homalothecium sericeum*) S, tofsmes (*Lophophanes cristatus*) F, talltita (*Poecile montanus*) F, skogsalm (*Ulmus glabra*) CR, ask (*Fraxinus excelsior*) EN, vildkaprifol (*Lonicera periclymenum*) T, Krushättemossa (*Ulota crispa*) S

Naturvärdesklass: Påtagligt naturvärde knutet till trädkontinuiteten av äldre ek. Förekomsten av enstaka värdeelement bidrar till naturvärdet. Signalarterna guldlockmossa och krushättemossa.



Figur 39: NV-objekt 45. Ekskog av ristyp.

Igenväxt betesmark med små ytor med hållmark. Fältskikt med bland andra ängsvädd, käringtand, blodrot, ängskavle, gökärt, hundäxing, nysört, rölleka, kråkvicker, gulvial, knapptåg, veketøy, gulmåra och smörblomma. Hävdgynnade arter som ängsvädd, gökärt och käringtand finns fortfarande kvar men i lågt antal. Förekomst av negativa indikatorer som knapptåg och veketøy. Objektet fortsätter utanför inventeringsområdet, uppfyller inte fullgod status för naturtypen och klassas som utvecklingsmark.

Värdeelement: Hållmark.

Naturvårdsarter: käringtand (*Lotus corniculatus*) T, ängsvädd (*Succisa pratensis*) T, gökärt (*Lathyrus linifolius*) T, blodrot (*Potentilla erecta*) T

Naturvärdesklass: Påtagligt naturvärde knutet till naturtypen och förekomsten av ett antal naturvårdsarter. Objektet är stadd i igenväxning men har fortfarande kvar värden som betesmark och klassas som utvecklingsmark. Artrik silikatgräsmark nedanför trädgränsen är den vanligaste gräsmarkstypen i Sverige men bedöms ändå inte ha gynnsam bevarande status på grund av bland annat minskad eller upphörd hävd, igenväxning och kvävepåverkan. Bevarandet av naturtypen bedöms ha hög prioritet inom EU.



Figur 40: NV-objekt 46. Artrik silikatgräsmark som inte längre hävdas.

ID: 721-47 Igenväxningsmark, Slånbuskage

NV-Klass: 4

NR: 47 Koordinater: 6433402-298159

Areal: 660 m²

Stort och brett snår med främst slån men även björnbär, viltapel, hagtorn, klen ask, alm, rönn, vildkaprifol och tall. Äldre grövre hagtorn och slån förekommer. Objektet ligger delvis på hållmark med bland andra backlök och kruståtel i fältskiktet.

Värdeelement: Blommande buskar.

Naturvårdsarter: skogsalm (*Ulmus glabra*) CR, ask (*Fraxinus excelsior*) EN

Naturvärdesklass: Visst naturvärde knutet till slån och dess betydelse för biologisk mångfald. Slån har ett högt värde som nektar och pollenkälla och stor betydelse för många insekter. Flera insekter har också slån som värdväxt för sina larver. Fåglar använder buskagen både som skydd och häckningsplats och även vid födosök.



Figur 41: NV-objekt 47. Stort och tätt buskage med främst slån.

ID: 721-48 **Park och trädgård, Tomtmark**

NV-Klass: 4

NR: 48 **Koordinater: 6433398-298259**

Areal: 212 m²

Tomtmark med slånbuskage och trädgrupp med klen till normalgrov sälg, klen alm och oxel. Värdeelement knutna till berg och sten med en stenmur av runda block i varierande storlek, större blocksamling av stora block samt tegelpannor. Död ved i form av en mycket grov äldre lövlåga och flera äldre vedstockar. Objektet ligger på gränsen till inventeringsområdet.

Värdeelement: Stenmur, blocksamling, Mycket grov äldre lövlåga och flera grova äldre lövlågor.

Naturvårdsarter: skogsalm (*Ulmus glabra*) CR

Naturvärdesklass: Visst naturvärde knutet till slån och värdeelementen. Slån har ett högt värde som nektar och pollenkälla och stor betydelse för många insekter. Flera insekter har också slån som värdväxt för sina larver. Fåglar använder buskagen både som skydd och häckningsplats och även vid födosök. Stenmuren och blocken utgör livsmiljö och ger skydd för många djur såsom insekter, groddjur och kräldjur. Grov död ved är en brist vara och viktigt substrat för många växter och djur så som mossor, svampar och insekter.



Figur 42: NV-objekt 48. Tomtmark rik på värdeelement som död ved och block.



Figur 43: NV-objekt 48 sett från vägen.

ID: 721-49 Skog och träd, solitära träd
NR: 49 Koordinater: 6433379-298362

NV-Klass: 3
Areal: 39m²

En mycket grov och en grov sälg. Träden har en vid och bred krona och den mycket grova är flerstammig. Förekomst av sälgticka.

Värdeelement: Mycket grov och grov sälg, blommande träd.

Naturvårdsarter: sälgticka (*Phellinus conchatus*) SNF

Naturvärdesklass: Påtagligt naturvärde knutet till sälgen och dess funktion för biologisk mångfald. Sälg fyller en viktig funktion som nektar- och pollenkälla för en mängd olika insekter under våren. Sälgens betydelse för insekterna gynnar även flyttfåglarna när de anländer till Sverige under våren då de hittar gott om mat i insekterna kring sälgen. Vissa sångare äter även nektar. Mycket grova sälgar är sällsynta och gammal och grov sälg viktig som substrat för många insekter och svampar.



Figur 44: NV-objekt 49. Mycket grov och grov sälg med förekomst av sälgticka.

ID: 721-50 Igenväxningsmark, Öppen kultiverad gräsmark

NV-Klass: 4

NR: 50 Koordinater: 6433459-297789

Areal: 385 m²

Öppen gräsmark på igenväxningsmark. Högväxt högörtflora med bland andra vädcklint, åkertistel, gulvial, skogsklöver, kråkvicker, rölleka, hundäxing, hundkex, krissla och gulsporre. Busksnår med slån i väst. I öst finns en stenmur och klen asp, alm, hassel och grov hagtorn i trädskiktet, slån i buskskiktet. Mycket rikt insektsliv med humlor, bin och fjärilar. Bland andra identifierades slättergräsfjäril, mindre tåtelsmygare, luktgräsfjäril, ängshumla och hounungsbin. Ett bo med ängshumla. Objektet fortsätter utanför inventeringsområdet.

Värdeelement: Stenmur.

Naturvårdsarter: slättergräsfjäril (*Maniola jurtina*) T, skogsalm (*Ulmus glabra*) CR, vädcklint (*Centaurea scabiosa*) SNF

Naturvärdesklass: Visst naturvärde knutet till en varierad fältflora med värde för insektsfaunan. Stenmuren och buskaget med slån bidrar till naturvärdet. Mycket rikt insektsliv.



Figur 45: NV-objekt 50. Öppen gräsmark rik på vädcklint och krissla.

ID: 721-51 **Park och trädgård, Solitära träd**

NV-Klass: 3

NR: 51 **Koordinater: 6433415-298027**

Areal: 20 m²

Grov alm i kanten av en trädgård påverkad av almsjukan. Trädet har två större håligheter ca 2,5 meter upp på stammen.

Värdeelement: Grov alm med håligheter.

Naturvårdsarter: skogsalm (*Ulmus glabra*) CR

Naturvärdesklass: Påtagligt naturvärde. Grov alm med positiva värdestrukturer i form av större håligheter. Träd med större håligheter är sällsynta och har värde för bland andra insekter, fåglar och fladdermöss.



Figur 46: NV-objekt 51. Grov alm med större hålighet.

Generell biotophänsyn

Nr 1.

721_gbs_1, Dike/bäck

Dike/bäck som rinner genom en kultiverad betesmark/vall. Vattenfåran som har lerkanter är till den största delen täckt av vass och rörflen. Diket utgör naturvärdesobjekt 24 och har visst naturvärde.



Figur 47: 721_gbs_1, Dike/bäck.

Nr 2.

721_gbs_2, Stenmur

Åkerren med stenmur som gränsar till betesmark/vall. Stenmuren är bred och hög med runda block i varierande storlek. Stenmuren är delvis öppen och solbelyst. Stenmuren utgör naturvärdesobjekt 23 och har påtagligt naturvärde.



Figur 48: 721_gbs_2, Stenmur.

Nr 3.

721_gbs_3, Stenmur

Åkerren med stenmur. Enkel stenmur med stora runda block, muren är delvis överväxt. Stenmuren utgör naturvärdesobjekt 1 och har visst naturvärde.



Figur 49: 721_gbs_3, Stenmur.

Nr 4.

721_gbs_4, Dike/bäck

Bäck/ dike som rinner utefter en vall. Objektet utgör naturvärdesobjekt 5 och har visst naturvärde.



Figur 50: 721_gbs_4, Dike/back.

Nr 5.

721_gbs_5, Stenmur

Bred stenmur med runda block i varierande storlek. Stenmuren är till den största delen överväxt. Ingår i naturvärdesobjekt 19 och har visst naturvärde.



Figur 51: 721_gbs_5, Stenmur.

Nr 6.

721_gbs_6, Stenmur

Framröjd stenmur utefter betesmark. Muren som är en enkel stenmur är låg med runda block av varierande storlek. Ingår i naturvärdesobjekt 32 och har visst naturvärde.



Figur 52: 721_gbs_6, Stenmur.

Nr 7.

721_gbs_7, dike/bäck

Dike/bäck som rinner genom en vall. Utgör naturvärdesobjekt 2 och har visst naturvärde.



Figur 53: 721_gbs_7, dike/bäck.

Nr 8.

721_gbs_8, Dike

Uträtad bäck som rinner utefter en vall. Ingår i naturvärdesobjekt 41 och har visst naturvärde.

Foto saknas.

Referenser

Litteratur

Mossberg, B., Stenberg, L. 2003. Den nya nordiska floran. Wahlström & Widstrand

Naturvårdsverket, Silikatgräsmarker. Artrika torra-friska låglandsgräsmarker av fennoskandisk typ. Vägledning för svenska naturtyper i habitatdirektivets, bilaga 1. EU-kod:6270. NV-04493-11.

Naturvårdsverket, Sydsvenska lövskogar och andra trädbärande marker, kriterier för naturvärdering, skydd och skötsel, rapport 5081. ISBN 91-620-5081-8

Naturvärdesinventering avseende biologisk mångfald (NVI) – Genomförande , naturvärdesbedömning och redovisning. Svensk standard SS 199000:2014. Utgåva 1

Naturvärdesinventering avseende biologisk mångfald (NVI) – komplement till SS199000. SIS-TR 199001

Nitare J. 2000. Signalarter, Indikatorer på skyddsvärd skog. Skogsstyrelsens förlag, Jönköping.

Nordiska ministerrådet, Vegetationstyper i Norden, TemaNord 1998:510, ISBN 92-893-0157-0

Digitala källor

Artdatabanken, <https://artfakta.artdatabanken.se/taxon/220785> (ask)

Artdatabanken, <https://artfakta.artdatabanken.se/taxon/223246> (skogsalm)

Artdatabanken, <https://artfakta.artdatabanken.se/taxon/102979> (sånglärka)

Artdatabanken, <https://artfakta.artdatabanken.se/taxon/1547> (idegran)

Artdatabanken, <https://artfakta.artdatabanken.se/taxon/219677> (murgröna)

Artdatabanken, <https://artfakta.artdatabanken.se/taxon/103021> (talltita)

Artdatabanken, <https://artfakta.artdatabanken.se/taxon/103023> (tofsmes)

Artportalen, <https://www.artportalen.se/>

Naturvårdsverkets verktyg skyddad natur, <http://skyddadnatur.naturvardsverket.se/>

Trafikverket/Lastkajen, <https://lastkajen.trafikverket.se/>

Trädportalen, <http://www.tradportalen.se/>

Bilaga 1 – Värdeelement

Värdeelement som koordinatsatts under fältbesöken angivna med nr, kategori, typ och beskrivning. Koordinater angivna i SWEREF99_TM. Värdeelement utan objektnummer ligger inom inventeringsområdet (15 meter från belagd vägkant) men ej i något objekt. Värdeelement som markerats med "x" i kolumnen "utanför" ligger utanför men i nära anslutning till inventeringsområdet.

Nr Värdeelement	X	Y	Nr Objekt	Utanför	Huvudkategori	Underkategori	Artnamn	Beskrivning
43	298009	6433422			Död ved	Torrträd	Alm	döende grov alm
60	297953	6433399		x	Träd	Bär	Fågelbär	grov
59	297930	6433400		x	Död ved	Torrträd	Alm	
58	297957	6433400		x	Död ved	Torrträd	Alm	
56	298217	6433401			Träd	Bär	Oxel	normalgrov
54	297954	6433402		x	Träd	Ålder	Vildapel	gammal och grov vildapel
53	298110	6433402			Geologi	Bar sand		
52	297967	6433404			Träd	Bär	Vildapel	
51	297928	6433404		x	Död ved	Torrträd	Alm	
62	298229	6433398			Träd	Bär	Oxel	normalgrov
44	297892	6433417			Geologi	Stenmur		
45	297901	6433415			Träd	Bär	Sötkörbär	
42	298008	6433433		x	Död ved	Torrträd	Alm	normalgrov färsk
41	298005	6433435		x	Död ved	Torrträd	Alm	mycket grov
38	297802	6433455			Kultur	Stenmur		
36	297061	6433466		x	Geologi	Hällmark		
35	297205	6433470		x	Död ved	Högstubbe	Alm	
15	297406	6433498			Geologi	Block		
13	297590	6433500		x	Träd	Blommor	Nyponros	stort snår
6	297249	6433512		x	Död ved	Torrträd	Alm	
5	297248	6433514		x	Död ved	Torrträd	Alm	normalgrov
86	298283	6433357		x	Död ved	Låga	Tall	grova men färska
70	298052	6433383		x	Geologi	Hällmark		
81	298281	6433358		x	Träd	Blommor	Sälg	
79	298277	6433363			Död ved	Låga	Lövträd	mycket grov
68	298052	6433385		x	Träd	Blommor	Nyponros	
64	297994	6433394		x	Träd	Grovlek	Ek	jätteträd av ek, trädet står strax utanför inventeringsområdet
39	297742	6433440	1		Kultur	Stenmur		

Nr Värdeelement	X	Y	Nr Objekt	Utanför	Huvudkategori	Underkategori	Artnamn	Beskrivning
40	297740	6433436	1		Träd	Blommor	Ros	
85	297491	6433482	2		Hydrologi	Bäck		
14	297299	6433500	4		Träd	Grovlek	Ek	grov ek
82	297116	6433479	5		Hydrologi	Bäck		
31	297066	6433477	9		Träd	Bär	Rönn	
29	297056	6433477	9		Död ved	Högstubbe	Rönn	
27	297035	6433481	9		Träd	Bär	Rönn	
25	297050	6433482	9		Träd	Blommor	Sälg	bukettformad normalgrov
32	297080	6433473	9		Död ved	Döda grenar		rishög
24	297055	6433482	9		Död ved	Låga	Rönn	
16	297041	6433497	11		Träd	Grovlek	Alm	grov
12	297088	6433500	12		Geologi	Stenmur		
8	297113	6433510	13	x	Träd	Grovlek	Ek	grov och grovgrenig
83	297104	6433501	14		Hydrologi	Bäck		
11	297101	6433504	16		Träd	Blommor	Sälg	normalgrov bukettformad
34	297207	6433472	18		Död ved	Högstubbe	Alm	
28	297212	6433478	18		Död ved	Högstubbe	Alm	
21	297233	6433484	18		Död ved	Högstubbe	Alm	
23	297221	6433483	18		Död ved	Högstubbe	Alm	
33	297200	6433472	18		Död ved	Högstubbe	Alm	
7	297249	6433510	19		Död ved	Torrträd	Lövträd	
9	297249	6433508	19		Död ved	Torrträd	Lövträd	
10	297252	6433504	19		Död ved	Torrträd	Alm	
22	297261	6433484	22		Träd	Bär	Fågelbär	
17	297268	6433492	22		Träd	Bär	Fågelbär	
18	297289	6433492	22		Död ved	Högstubbe	Asp	
19	297253	6433487	22		Död ved	Högstubbe	Björk	
20	297238	6433486	22		Död ved	Högstubbe	Alm	
26	297260	6433482	22		Död ved	Högstubbe	Rönn	
30	297259	6433477	22		Träd	Bär	Rönn	
3	297441	6433516	23		Kultur	Stenmur		
84	297477	6433510	24		Hydrologi	Bäck		
47	297935	6433413	27		Geologi	Stenmur		
67	298074	6433386	30		Träd	Bär	Slan	stort äldre slånsnår

Nr Värdeelement	X	Y	Nr Objekt	Utanför	Huvudkategori	Underkategori	Artnamn	Beskrivning
66	298091	6433388	32		Geologi	Stenmur		
74	298168	6433371	33		Död ved	Låga	Gran	
73	298187	6433373	33		Död ved	Låga	Sälg	
72	298185	6433377	33		Träd	Blommor	Sälg	
80	298250	6433362	37		Geologi	Block		
78	298250	6433364	37		Träd	Blommor	Sälg	normalgrov
76	298249	6433367	37		Död ved	Låga	Lövträd	äldre normalgrova lövlågor
77	298252	6433364	37		Träd	Blommor	Sälg	grova
75	298238	6433370	38		Död ved	Låga		varierande arter
48	298093	6433412	45		Kultur	Stenmur		
49	298115	6433410	45		Död ved	Torrträd	Ask	normalgrov
50	298141	6433406	46		Träd	Bär	Vildapel	normalgrov äldre
65	298167	6433393	47		Geologi	Hällmark		
63	298265	6433398	48	x	Död ved	Låga	Lövträd	äldre osågad ved
61	298265	6433398	48	x	Död ved	Låga	Lövträd	mycket grov
57	298264	6433401	48	x	Geologi	Block		stora block
55	298259	6433402	48	x	Kultur	Stenmur		
71	298362	6433379	49		Träd	Grovlek	Sälg	mycket grov, flerstammig högre upp
69	298363	6433384	49	x	Träd	Grovlek	Sälg	grov
46	298027	6433415	51		Träd	Hålträd	Alm	stor hållighet ca 2 meter upp

Bilaga 2 – Artförekomst

Naturvårdsintressanta arter som koordinatsatts under fältbesöken. Koordinater angivna i SWEREF99_TM. Arter utan objekt nummer ligger inom inventeringsområdet (15 meter från belagd väggkant) men ej i något objekt. Arter som markerats med "x" i kolumnen "utanför" ligger utanför men i nära anslutning till inventeringsområdet.

Nr Art	X	Y	Nr Objekt	Utanför	Artgrupp	Artnamn
21	298147	6433412		x	Kärlväxter	Blodrot
31	298099	6433403			Kärlväxter	Ärenpris
3	297581	6433501		x	Kärlväxter	Brudbröd
8	297128	6433473	6		Ryggradslösa djur	Mindre tåtelsmygare
5	297123	6433480	6		Ryggradslösa djur	Slättergräsfjäril
9	297075	6433471	9		Kärlväxter	Idégran
7	297218	6433480	18		Kärlväxter	Alm
6	297219	6433480	18		Kärlväxter	Ask
34	297221	6433479	18		Kärlväxter	Murgröna
1	297420	6433521	25		Fåglar	Sånglärka
33	298193	6433369	33		Mossor	Västlig hakmossa
2	297314	6433504	39		Kärlväxter	Alm
4	297578	6433493	40		Kärlväxter	Tjärblomster
19	298073	6433413	43		Kärlväxter	Svartkämpar
15	298079	6433416	43		Kärlväxter	Blåsuga
14	298078	6433416	43		Kärlväxter	Käringtand
13	298077	6433418	43		Kärlväxter	Ängsvadd
12	298079	6433421	43		Kärlväxter	Ängsvadd
11	298077	6433421	43		Kärlväxter	Blåsuga
26	298086	6433406	44		Kärlväxter	Brudbröd
29	298106	6433406	44		Kärlväxter	Svinrot
27	298094	6433406	44		Kärlväxter	Gulmåra
25	298088	6433407	44		Kärlväxter	Backlök
30	298101	6433405	44		Mossor	Guldlockmossa
18	298118	6433413	45		Fåglar	Tofsmes
17	298092	6433413	45		Kärlväxter	Ask
22	298126	6433410	45		Mossor	Krushättemossa
28	298108	6433406	45		Kärlväxter	Svartkämpar
16	298120	6433414	45		Fåglar	Talltita

20	298135	6433412	46		Kärlväxter	Käringtand
23	298129	6433410	46		Kärlväxter	Gökärt
24	298141	6433409	46		Kärlväxter	Ängsvadd
32	298266	6433400	48	x	Kärlväxter	Alm
10	297800	6433455	50		Kärlväxter	Alm

