

Landskapsanalys

Väg 721, delen cirkulation väg 721/723 - Industrivägen, Utäng, gång- och cykelväg.

Tjörns kommun, Västra Götalands län

Vägplan, 2019-09-26



Trafikverket
Postadress: 405 33 Göteborg
E-post: investeringsprojekt@trafikverket.se
Telefon: 0771-921 921

Dokumenttitel: Landskapsanalys
Författare: WSP Sverige AB
Dokumentdatum: 2019-09-26
Ärendenummer: TRV 2017/ 103640
Objektsnummer: 157029
Kontaktperson: Jakob Warringer, Trafikverket, jakob.warringer@trafikverket.se

Foto framsida: Väg 721 mot öster. Ranneberg till vänster i bild.
Foton tagna av WSP om inget annat anges.

Innehåll

1 Inledning	4
1.1 Bakgrund	4
1.2 Ändamål och projektmål	4
1.3 Landskapsanalysens syfte	4
1.4 Metod och avgränsning	4
2 Landskapsanalys	6
2.1 Landskapstyper och karaktärsområden	6
2.2 Tematisk analys: Landskapets form och struktur	13
2.3 Tematisk analys: Landskapets ekologi och naturmiljö	16
2.4 Tematisk analys: Kulturmiljö	19
2.5 Känslighet och potential	22
3 Källor	24

1 Inledning

1.1 Bakgrund

Denna landskapsanalys utgör en del av samrådshandling för vägplan avseende byggnation av gång- och cykelväg utmed väg 721, i Utäng, Skärhamn på Tjörn, se Figur 1. Trafikverket planerar för byggnationen tillsammans med Tjörns kommun.

Idag saknas en separerad gång- och cykelväg längs sträckan och oskyddade trafikanter är därför hänvisade till vägrenen. Väg 721 är en av de vägar som ingår i Tjörns kommuns huvudvägnät som förbinder orterna Skärhamn, Rönnäng-Bleket-Klädesholmen, Källekärr och Myggenäs. Vägen trafikeras av genomfartstrafik, lokal trafik och tunga fordon. Trafikbelastningen i kombination med att vägen är smal resulterar i en riskfylld och otrygg miljö för oskyddade trafikanter som har behov av att färdas längs sträckan. Genom att anlägga en gång- och cykelväg skapas dels ett sammanhängande gång- och cykelstråk från Skärhamn i sydväst till Myggenäs i nordost och dels en mer trafiksäker miljö för oskyddade trafikanter som har behov av att färdas längs med vägen.

Gång- och cykelvägen är planerad till cirka 1 400 meter och kommer att sträcka sig mellan korsningen med Industrivägen i väst och cirkulationsplatsen vid väg 721/723 i öst, se orienteringskarta Figur 1.

Utmed sträckan finns bostadsbebyggelse och flera målpunkter såsom skola, idrottshall och busshållplatser.

1.2 Ändamål och projektmål

Ändamålet med projektet är att förbättra framkomligheten och trafiksäkerheten för oskyddade trafikanter längs väg 721.

Projektmålen är följande:

- Anlägga en gång- och cykelväg som är väl anpassad till det småskaliga jordbruks- och hållmarkslandskap den rör sig i.
- Att gång- och cykelvägen ska inbjuda till både pendling, rekreation och friluftsliv och bidra till att rekreativsområden i närheten blir mer tillgängliga.
- Att utformningen ska vara sådan att det ger tydliga och säkra anslutningar till befintliga gång- och cykelvägar och till pri-

vata fastigheter. Även en eventuell passage över väg 721 ska utformas så trafiksäkert som möjligt.

- Att utforma gång- och cykelvägen så att tillgängligheten till Breviks kiles natur- och kulturvärden ökar.

1.3 Landskapsanalysens syfte

Landskapsanalysens syfte är att ge en förståelse för landskapet som helhet, dess huvudsakliga innehåll, karaktär, egenskaper och värden. Analysen beskriver landskapets förutsättningar, känslighet och potential och utgör ett kunskaps- och planeringsunderlag för vidare arbete i projektet. Landskapsanalysen ligger även till grund för kommande gestaltungsprogram och projektering av gång- och cykelvägen.

1.4 Metod och avgränsning

Landskapsanalysen har tagits fram utifrån Trafikverkets handledning (2016) *Landskapsanalys för planläggning av vägar och järnvägar - En handledning*. Utifrån kartstudier, genomgång av befintliga utredningar och underlag samt platsbesök har en systematisk kartläggning av landskapet gjorts.

I analysen har en karaktärisering av landskapet gjorts där samspelet mellan ett områdes uppbyggnad, markanvändning, naturförhållanden, historiska och kulturella innehåll vägts samman. Karaktärsindelningen följs av fördjupande tematiska analyser av landskapets struktur, kultur- och naturmiljö. Därefter har en sammantagen potential- och känslighetsbedömning gjorts utifrån de identifierade karaktärsområdenas innehåll, funktion och värden.

Landskapsanalysen omfattar väg 721 och de karaktärsområden som identifierats längs sträckan. Vägplanens avgränsning framgår av Figur 2.



Figur 1. Orienteringskarta. Aktuell vägsträcka är markerad med rött, busshållplatser med svart.



Figur 2. Översikt

2 Landskapsanalys

2.1 Landskapstyper och karaktärsområden

Landskapstyp

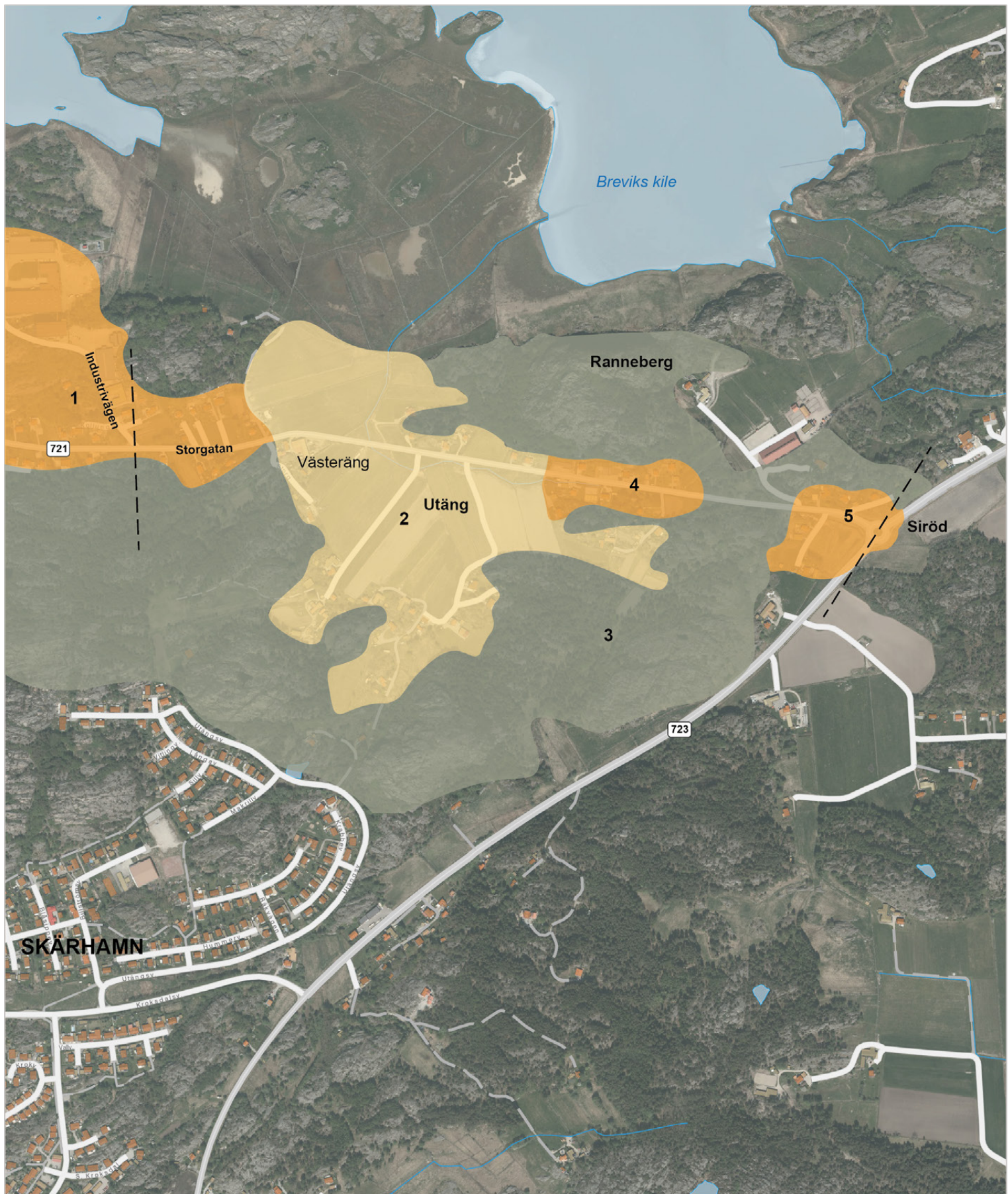
Området ligger på västra Tjörn, nordost om Skärhamn. I stort ingår landskapet i Västra Götalands kust- och skärgårdsområde, vilket karaktäriseras av breda sprickdalar som löper i dels nord-sydlig riktning och dels nordost-sydvästlig riktning. Dessa avgränsas av kala hållmarker, med inget eller tunt jordtäck, vilket ger landskapet en kraftig relief med stora höjdvariationer. Sprickdalarna är sedimentfyllda och består av jordbruksmark. Ju längre ut mot havet man kommer desto mer övergår bergknallarna till stora och små öar samtidigt som sprickdalarna övergår i havsvikar och fjordar.

Landskapskaraktärer

Landskapet har utifrån lokalt särskiljande egenskaper delats in och avgränsats i mindre karaktärsområden, vilka kan urskiljas med nummer på kartan i Figur 3.

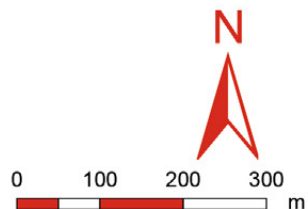
Totalt har fem karaktärsområden identifierats som berör området kring väg 721:

1. Västra Utäng, del av Skärhamn tätort
2. Utängs jordbrukslandskap
3. Hållmarker nordost om Skärhamn
4. Sammanhållen bebyggelse vid Utäng
5. Sammanhållen bebyggelse vid Siröd

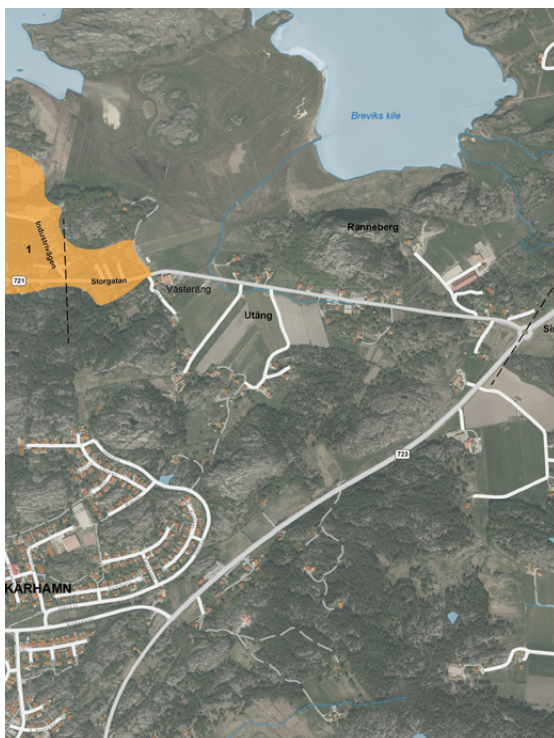


Landskapstyp och karaktärsområden

- Tätort/Sammanhållnen bebyggelse **1 - 5** Karaktärsområde
- Hällmarker - - - Gräns för vägplan
- Öppet jordbrukslandskap



Figur 3. Karta över områdets landskapstyper och karaktärsområden.



Figur 4. Karaktärsområdet Skärhamn tätort.

KARAKTÄRISTISKA DRAG:

- Friliggande villor och trädgårdar längs vägen.
- Bebyggelsen har etablerats på gamla ängsmarker och kantas av hållmark.
- Bevarade agrara strukturer i form av stenmurar.
- Ålderdomliga vägsträckningar i närområdet.
- Enstaka solitära träd i den östra delen.

Västra Utäng, del av Skärhamn tätort

Området karaktäriseras av friliggande villor på vardera sida om väg 721. Bakom dessa höjer sig bergknallar och hållmark. Fastigheternas trädgårdar angränsar emellanåt direkt mot vägen, se Figur 5. Mellan och framför vissa av tomterna finns mindre gräsytor som slås. En stor ladugård utmed vägens södra sida avslutar detta karaktärsområde i öst. I brytpunkten mellan karaktärsområdena finns enstaka solitära lövträd söder om vägen med både ekologiska och upplevelsemässiga värden.

Historiskt har området utgjorts av ängsmark och beteshagar som tillhört Utäng och Emteröds ägor. Rester av agrara strukturer i dagens landskap finns bevarade i form av stenmurar. Ålderdomliga vägsträckningar ligger i närområdet och kan via historiska kartor följas ner till 1700-talet, men har troligtvis nyttjats längre tillbaka än så. Sträckningen av väg 721 kan ha tillkommit i mitten av 1800-talet när Skärhamn vuxit som hamn- och serviceort och en bättre och genare förbindelse till kustsamhället blev nödvändig. Bebyggelsen i området har efter hand etablerats längs vägen på gamla ängsmarker, förmodligen i samband med nyodlingar.



Figur 5. På flera håll angränsar trädgårdar direkt mot vägen. Till vänster en öppen gräs-/ängsyta

Utängs jordbrukslandskap

Utängs jordbrukslandskap karaktäriseras av ett flackt och öppet landskapsrum, som bildats mellan omgivande hållmarker i samband med landhöjningen. Marken har brukats under lång tid och kan via historiskt kartmaterial följas ner till 1700-talet. Agrara strukturer finns delvis bevarade i dagens landskap i form av stenmurar och området uppvisar fortfarande ett småskaligt skärgårdsjordbruk med närhet till en uppgrundad havsvik (Breviks kile); ett karaktäristiskt odlingslandskap för Tjörn. Odlingslandskapet är präglat av laga skifte med smala remsor för odling och betning på strandängarna som fortfarande har kvar långa stensträngar/stenmurar placerade i ägo gränserna.

Strandängarna och de öppna hagmarkerna kring Breviks kile utgör viktiga biotoper för många fågelarter och stenmurarna utgör viktiga spridningsvägar för grod- och kräldjur. Inom karaktärsområdet rinner ett vattendrag i öst-västlig riktning på vägens södra sida. Vid mitten av området rinner vattnet under vägen och fortsätter norrut genom det öppna jordbrukslandskapet mot Breviks kile. Även vattendraget fungerar som spridningskorridor genom landskapet och har stor betydelse för den biologiska mångfalden.

Bebyggelsen i området ligger samlade i randzonen, tätt intill bergets fot där hållmark och jordbrukslandskap möts, och utgörs främst av friliggande villor och mindre jordbruksfastigheter. Placeringen utgör typiska bebyggelselägen för Västkusten där man vill spara odlingsbar mark. Vissa ensamgårdar i landskapet ligger kvar i sina ursprungliga lägen. Några av dessa gårdsplatser har medeltida tidsdjup, kanske ner till järnåldern.



Figur 7. Karaktärsområdet Utängs jordbrukslandskap.

KARAKTÄRISTISKA DRAG:

- Ett öppet landskap med fria siktlinjer.
- Ett tydligt avgränsat landskapsrum.
- Ett ålderdomligt odlingslandskap med lång kontinuitet.
- Bevarade agrara strukturer i form av stenmurar.
- Karaktäristiska regionala bebyggelselägen i randzonen mellan hållmark och det öppna jordbrukslandskapet.
- Strandängar och öppna hagmarker intill Breviks kile.



Figur 6. Öppet jordbrukslandskap med Ranneberg till vänster. Bebyggelsen ligger i nedanför hållarna och i bergssluttningarna.



Figur 8. Karaktärsområdet Hällmarker öster om Skärhamn.

KARAKTÄRISTISKA DRAG:

- Kraftigt kuperad hällmark med tunt eller ingen jordtäckning.
- Skogspartier och bryn nedanför hällarna.
- Förhistoriskt omgivande landskap med boplatzlämningar på bergshöjder.
- Ensamliggande gårdar i ursprungliga by-gårdslägen med medeltida belägg.

Hällmarker nordost om Skärhamn

Karaktärsområdets terräng är kraftigt kuperad med branta sluttningar och berg i dagen. Bergstopparna utgörs av kal hällmark, på flera håll utan jordtäckning. I de lägre partierna mellan hällarna återfinns ett tjockare och rikare jordtäckte där vegetationen samlats. Vid botten av berghällarna och i dess sluttningar återfinns relativt tätvuxna skogspartier och bryn av lövskog, se Figur 9. Skogspartierna utgörs främst av triviallövskog med inslag av ädellövträd där ek dominerar. På något håll förekommer även ett område med granskog i en nordsluttning. I skogsbrynen och i buskage längs väg 721 återfinns arter såsom slån, olvon, rosbuskar, fågelbär och vildapel.

I området finns ett tidsdjup som sträcker sig ner till förhistorisk tid. Fyndplatser med flinta och flintredskap, rösen, stensättningar och högar samt boplatzlämningar med koppling till stenålder-bronsålder återfinns på bergshöjderna då den dåvarande strandlinjen låg cirka 10-15 meter högre än dagens nivå. Vissa ensamgårdar ligger kvar vid ursprungliga bylägen, flera med medeltida tidsdjup, kanske längre tillbaka än så. Dessa avtryck visar att landskapet nyttjats av människan i många årtusenden.



Figur 9. Vid foten av bergen och i sluttningarna återfinns tätvuxna skogspartier och bryn.



Figur 11. Karaktärsområdet Sammanhållen bebyggelse vid Utäng.

KARAKTÄRISTISKA DRAG:

- Friliggande villor, tidigare verksamheter och asfaltsytor längs vägen.
- Bebyggelsen har etablerats vid foten av omgivande bergknallar och hållmark.
- Hävdade gräsmarker och sandbackar.

Sammanhållen bebyggelse vid Utäng

Centralt i området i höjd med Utäng smalnar dalgången av. Längs den här delen av sträckan omges vägen på båda sidor av villatomter och tidigare näringsverksamheter med asfaltsytor. Bland bebyggelsen kan tidigare affärer, en handelsträdgård och en bensinstation från efterkrigstiden urskiljas, vilka idag är övergivna eller ombyggda till bostäder. Bakom bebyggelsen höjer sig bergknallar och hållmark. Vägen är i just detta parti smal med flera hus och trädgårdar mycket nära vägen, se Figur 9 och Figur 10.

I anslutning till Utängs sammanhållna bebyggelse återfinns betade silikatgräsmarker med en hävdgynnad flora och sandbackar på den norra sidan av vägen. Silikatgräsmarker är artrika gräsmarker på torra till friska, silikatrika jordar, som präglats av hävd sedan lång tid tillbaka. Gräsmarkernas artrikedom skapar förutsättningar för en rik fågel- och insektsfauna och ytorna med bar sand utgör lämpliga boplatser för insekter.

Historiskt har området utgjorts av ängsmark och beteshagar som tillhört Utäng och Emteröds ägor.



Figur 10. Villatomter och tidigare näringsverksamheter angränsar direkt mot väg 721 centralt i området.



Figur 13. Karaktärsområdet Sammanhållen bebyggelse vid Siröd.

Sammanhållen bebyggelse vid Siröd Sträckan slutar i samband med cirkulationsplatsen väg 721/723. Intill cirkulationsplatsen finns en busshållplats med ett busshållplatsläge på båda sidor om väg 721. Området karaktäriseras av den omnämnda infrastrukturen där ett mindre antal fastigheter med bostadshus finns samlade utmed vägen. På den norra sidan av vägen sluttar terrängen uppåt och bebyggelsen ligger inbäddad tätt intill bergets fot. På den södra sidan är terrängen flackare och de enstaka bostadshusen ligger i nivå med omgivande mark. På denna sida finns en öppen och något nedsänkt yta i förhållande till väg 721 och 723 med flera vassbeklädda diken.

Historiskt har området utgjorts av ängsmark och beteshagar som tillhört Utäng och Emteröds ägor.

KARAKTÄRISTISKA DRAG:

- Infrastruktur, cirkulationsplats och busshållplats.
- Friliggande villor längs vägen.
- Bebyggelsen har etablerats i bergsslätt eller vid foten av omgivande bergknallar.
- Öppen yta med vassbeklädda diken.



Figur 12. Busshållplats vid cirkulationsplatsen väg 721/723.

2.2 Tematisk analys: Landskapets form och struktur

Landskapets uppbyggnad

Naturgeografiska förutsättningar

Som tidigare omnämnts karaktäriseras området av ett sprickdalslandskap med brant avgränsade berg och sedimentfyllda dalgångar. När den senaste istiden släppte greppet om de västra delarna av dagens Västra Götaland för 13 000 år sedan, såg kustlinjen annorlunda ut jämfört med idag, ett resultat av isavsmältningen med efterföljande landhöjning. Tjörn bestod till exempel av flera öar, kobbar och skär. För 4 000 år sedan låg strandnivån mellan 10-15 meter över dagens strandnivå. Utäng låg då helt under vatten beläget i en havsvik från Skagerrak, den vik som idag kallas Breviks kile (Figur 14). Det var först för cirka tusen år sedan som landhöjningen skapat ett landskap som liknar det vi ser idag.

Topografi

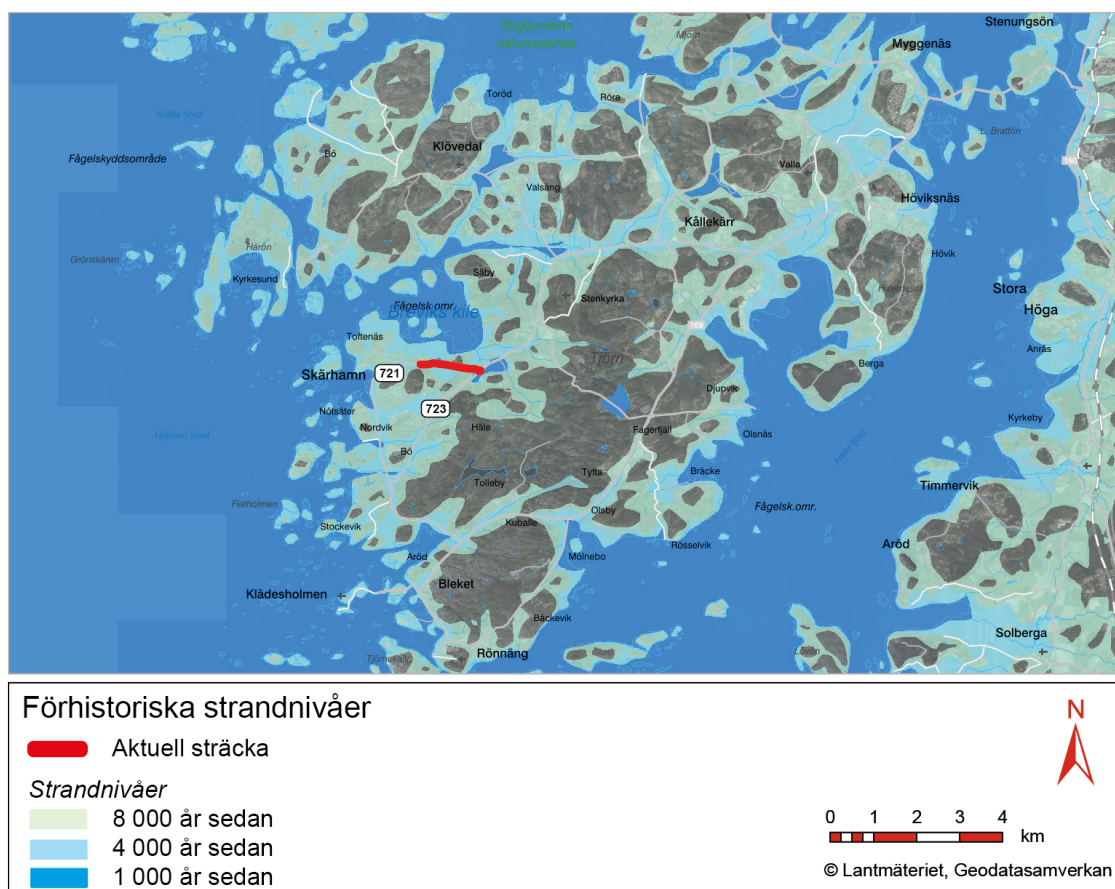
Landskapet kring området är starkt kuperat med höga bergknallar och låga dalgångar. Terrängen är starkt bruten med flera skarpa höjdskillnader mellan hållmark och de lägre partierna i jordbruks- och tätortslandskapen.

Ranneberg utgör områdets högst punkt på drygt +50 meter över havet. Befintlig väg 721 har en lågpunkt på strax under +2 meter över havet i det öppna odlingslandskapet där vattendraget korsar vägen, se Figur 15. Från lågpunkten lutar vägen upp till cirka +8 meter i väster och cirka +7 meter i öster.

Geotekniska förhållanden

Jorden längs sträckan utgörs huvudsakligen av siltig lera. Ner till cirka en meters djup är leran av torrskorpekaraktär. Under torrskorpan är leran lös till mycket lös. Gyttna har påträffats vid ungefär mitten av sträckan. Grundvattenytan ligger cirka en meter under markytan.

Ungefär vid mitten av sträckan, cirka 500 meter öst om korsningen med Industrivägen, finns ett cirka 30 meter långt parti med berg i dagen längs den norra sidan av vägen. Vid den östra delen av sträckan, cirka 250 meter väst om cirkulationsplatsen vid väg 723, finns ett cirka 90 meter långt parti med berg i dagen i direkt anslutning till den norra sidan av vägen.



Figur 14. Förhistoriska strandnivåer för 8 000, 4 000 respektive 1 000 år sedan. (Källa: Strandnivåkartan, SGU)

Landskapets användning

Markanvändning

Områdets markanvändning utgörs främst av öppen jordbruksmark. Idag nyttjas de öppna ytorna huvudsakligen för vallodling och bete. På bergssluttningarna återfinns blandskog med skogsbryn vid bergsfoten.

I början, mitten och slutet av området återfinns områden med enskilda fastigheter med bostadshus och trädgårdar längs vägen. Totalt finns ett 30-tal enskilda anslutningar till fastigheter längs sträckan.

Diken återfinns på båda sidor om vägen. På den södra sidan rinner ett vattendrag med permanent vattenföring. Vattendraget är delvis kulverterat. Längs vägen har det nyligen anlagts nya spill- och dricksvattenledningar.

Verksamheter och målpunkter

Från Industrivägen och västerut finns en gångbana in till Skärhamn centrum. I Skärhamn bor drygt 3 500 invånare (Tjörns kommun 2018). I området rör sig många till och från Skärhamn då tätorten erbjuder många viktiga målpunkter såsom skola, vårdcentral, bibliotek, kommunhus och ett stort antal butiker. Utefter Industrivägen finns industriverksamheter, träningslokal som även de utgör målpunkter, se Figur 15. Enligt antagen detaljplan ska industriområdet på sikt omvandlas till ett område för bostäder blandat med småskaliga, icke-störande verksamheter.

Vid cirkulationsplatsen i öst utgör en befintlig gång- och cykelväg norrut en viktig målpunkt för oskyddade trafikanter.

I nära anslutning till sträckan ligger naturreservatet Breviks kile-Toftenäs. Dess strövstigar kan nås via en parkeringsplats vid väg 721 i Utäng. Inom området finns även tre busshållplatser, se Figur 15.

Rörelsestråk

Väg 721 utgör ett stråk för oskyddade trafikanter mellan Skärhamn fram till cirkulationsplatsen 721/723. Vid cirkulationsplatsen fortsätter stråket söderut till infarter som leder till mindre bostadsområden och företagsverksamheter. Norrut går ett starkt sammanhängande gång- och cykelstråk som leder hela vägen upp till Myggenäs.

Då det saknas en gång- och cykelväg längs väg 721 måste oskyddade trafikande samsas på vägen med övrig trafik.

Upplevelsen av landskapet

Gränser

Landskapet kring sträckan består av tydliga landskapsrum där de uppskjutande bergknallarna och skogspartierna vid bergssluttningarna utgör starka gränser. Utblickarna begränsas av de omgivande bergen vilket bidrar till upplevelsen av ett småskaligt landskap.

Lägre berg, avskärmande vegetation och höga häckar utgör mer diffusa gränser vid Breviks kile och i Skärhamn tätort.

Riktningar och siktlinjer

Den dominerande geografiska riktningen i området är ost- västlig då landskapsrummets struktur och väg 721 följer denna sträckning där den spridda bebyggelsen i största mån orienterar sig efter vägen. De uppskjutande hållmarkerna förtydligar riktningen i öst och väst och ramar in stråket.

Från väg 721 i höjd med Västeräng bjuds vy över Breviks kile.

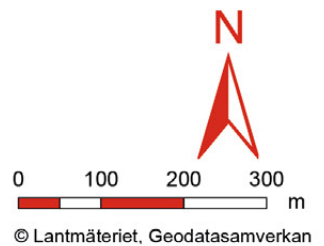
Landmärken

Ranneberg, som med sin kala topp och branta sidor, skjuter upp norr om väg 721 utgör ett tydligt landmärke i området, se Figur 15.



Strukturanalys

- | | | |
|--|--|---|
|  Landmärke |  Siktlinje |  Starka gränser |
|  Utsiktsplats |  Parkering |  Svaga gränser |
|  Busshållplats |  Riktning |  Vattendrag |
|  Träningslokal |  Stig/Motionsspår |  Gräns för vägplan |
|  Företagsverksamhet/Industri |  Rörelsestråk | |



Figur 15. Strukturanalys över området.

2.3 Tematisk analys: Landskapets ekologi och naturmiljö

Förutsättningar för biologisk mångfald

Tjörns utpräglade sprickdalslandskap med branta avgränsande berg och sedimentfyllda dalgångar ger upphov till ett småskaligt mosaiklandskap av olika naturtyper med skilda förutsättningar för olika växt- och djurarter. Erosion från väder och vind skapar kontraster mellan karga klippor och sänkor med bördiga jordar, på många ställen med påverkan från skalgrusbänkar, som för 10 000 år sedan låg under havsytan. I mer skyddade områden finns därför ädellövskog och ibland en kalkgynnad flora, medan bara de hårdigaste växterna kan klara sig på de mest utsatta platserna.

Odlingslandskapet norr om väg 721, runt Toftenäs, Breviks och Säby Kilar, är utpekat som särskilt värdefullt och här finns flera områden registrerade i Jordbruksverkets ängs- och betesmarksinventering. Runt Breviks kile, som är en bred, grund vik som skär in i Tjörn västerifrån, finns även ett större Natura 2000-område, som skyddas bland annat på grund av sin betydelse för fågellivet. Figur 16 visar en vy mot Breviks kile och intilliggande betesmark och strandängar. Grunda havsvikar och betade strandängar är viktiga biotoper för många fågelarter. Speciellt utnyttjas viken av rastande vadare som storspov, gluttsnäppa, brushane och kärrensnäppa. Under våren

och senhösten rastar också simänder och svanar här. Vegetationen utgörs av typiska havsstrandararter som t.ex. glasört, salttåg och gulkämpar. På den fuktiga ängsmarken växer en högvuxen ört- och gräsflora med bl.a. kärrtörel, kvanne och fackelblomster. Ovanför strandängarna vidtar torrare marker. Där finns bl.a. gullviva, mandelblom och tjärblomster.

Biotoper och ekologiska samband

Vägsträckan löper genom en för Västkusten karaktäristisk mosaik av öppna gräsmarker och åkrar varvat med skogbevuxna, bergiga hållmarksområden. Topografin gör att landskapet är uppbrutet och jordbruket småskaligt. I ett landskapsperspektiv ger denna variation av naturtyper goda förutsättningar för en rik biologisk mångfald. Denna är i hög grad knuten till det gamla jordbrukslandskapet, framförallt till områden som präglats av generationers hävd av naturliga gräsmarker genom bete och slätter.

Jordbrukslandskapet

Det småskaliga jordbrukslandskapet skapar en variation av habitat som ger upphov till en rik mångfald av arter. Strukturer som stenmurar, rösen, vattendrag och alléer skapar här livsmiljöer för mängder av olika arter, och omfattas därför av det generella biotopskyddet. Denna artrikedom ligger i sin tur till grund för en rad olika ekosystemtjänster, t.ex. pollinering, vattenrening och omsättning av



Figur 16. Utblick över betesmarker och strandängar vid Breviks kile.

näringsämnen, som är nödvändiga för människan och för att ekosystemen ska fungera.

Gräsmarker

Hävdade gräsmarker hyser vanligtvis en hög artrikedom. Genom att vegetationen hålls i schack och jorden utarmas av bete eller slåtter blir snabbväxande och kvävegynnade arter mindre konkurrenskraftiga. En större variation av betesgynnade och lågväxta arter får då möjlighet att etablera sig, vilket i sin tur ger förutsättningar för en rik fågel- och insektsfauna. Längs den östra delen av vägen, i anslutning till den sammanhållna bebyggelsen vid Utäng, finns betade silikatgräsmarker med en hävdgynnad flora. Artrik silikatgräsmark nedanför trädgränsen är den vanligaste gräsmarkstypen i Sverige men bedöms ändå inte ha gynnsam bevarandestatus på grund av bland annat minskad eller upphörd hävd, igenväxning och kvävepåverkan. Naturtypen är upptagen i EU:s habitatdirektiv. Mellan gräsmarkerna finns en artrik vägkant med ytor med bar sand och sandbackar lämpliga som boplatser för insekter. För betesgynnade växter och insekter som trängs undan i dagens rationella jordbruk kan slagna vägkanter skapa nya habitat och spridningskorridorer.

Stenmurar

Stenmurar utgör livsmiljöer för exempelvis lavar, mossor, insekter, spindlar, fåglar och smådäggdjur, men skapar också viktiga spridningsvägar genom landskapet, framförallt för

grod- och kräldjur. Flera av dessa arter var tidigare betydligt vanligare, men återfinns nu ofta endast i anslutning till jordbrukslandskapets småbiotoper. Längs vägsträckan finns totalt fyra stenmurar som omfattas av det generella biotopskyddet. Av särskilt värde är en bred och hög stenmur som finns på norra sidan vägen vid Utäng, se Figur 17. Denna är uppbyggd av block av varierande storlek och är delvis öppen och solbelyst, vilket ger goda livsmiljöer för värmegynnade växt- och djurarter. Stenarna lagrar värme vilket gör biotopen attraktiv för växelvarma djur såsom ormar, ödlor och insekter, bland annat fjärilar.

Vattendrag

Rinnande vattendrag, även diken, har generellt sett alltid stor betydelse för den biologiska mångfalden. Ett vattendrag med permanent vattenföring löper längs den centrala delen av vägsträckan, innan det viker av under vägen norrut och vidare ut i Breviks kile. Förutom att vatten är en förutsättning för liv även på land, bidrar vattendragen till landskapets variation och skapar därigenom livsmiljöer för en stor mängd arter. I åkerlandskapet utgör de dessutom viktiga spridningskorridorer för många djur och växter.

Gamla träd

Längs vägsträckan finns ett antal skyddsvärda solitärträd, två ekar, två almar och två sälgar. Samtliga är grova eller mycket grova. Många mossor, lavar, svampar och insekter är helt



Figur 17. Stenmur i åkerren (Foto: Svensk Naturförvaltning AB).



Figur 18. Hällmark med rik örtvegetation (Foto: Svensk Naturförvaltning AB).

beroende av gamla och grova träd, särskilt ädellövträd. För att undvika att populationer av dessa arter isoleras är det viktigt att det inte är för långt mellan sådana träd för att individer ska kunna sprida sig mellan dem. Om det är nödvändigt att avverka något av träden bör veden sparas och placeras ut på en plats där den ändå kan bidra till att upprätthålla spridningskorridorer för vissa arter.

Skogsmark och bryn

Två näringsfattiga ekskogar finns längs vägsträckan, en i västra delen och en i östra delen. Förutom ek finns här också björk, sälg och alm. Även om enskilda trädgångar inte alltid har tydliga naturvärden, är skogar och trädklungor en viktig del av jordbrukslandskapets mosaik. De bryter av och erbjuder skydd från de öppna ytorna, såsom den östra ekskogen som ligger mellan två betesmarker. Gränzonerna mellan olika naturtyper, de s.k. ekotonerna, är särskilt viktiga eftersom de ofta hyser arter från båda miljöerna och även arter som är specialiserade till just gränzonen. Till exempel har brynmiljöer i jordbrukslandskapet ett högt ljusinsläpp vilket ofta ger ett välutvecklat busk- och trädskikt av varierande ålder och som därmed skapar livsmiljöer för olika djur. Förekomsten av skogsbryn längs vägen med bärande buskar och träd, såsom slån och rönn, är av stor betydelse eftersom de ger föda åt en mängd fågelarter, som i sin tur följs av rovdjur högre upp i näringskedjan.

Hällmarker

Topografi och väderförhållanden längs Västkusten ger upphov till områden med tunna jordlager och kala berghällar. En hällmark med ett örtrikt fältskikt finns på norra sidan vägen inom Utängs jordbrukslandskap, se Figur 18. Precis som i betesstödda områden skapas här nischer för arter med rätt anpassningar, i det här fallet torktåliga växter som tjärblomster, sandlök och svartkämpar. Ljusa och soliga miljöer som dessa är också gynnsamma för insektsfaunan.

2.4 Tematisk analys: Kulturmiljö

Historisk markanvändning i området

Odlingslandskapet

Området har legat på inägomark till Utängs och Emteröds hemman och utgjorts av ängs- och odlingsmarker vilket framgår av de historiska kartorna från sent 1700-tal, se Figur 19. Inägorna (åker och äng) har varit inhägnade för att hålla djuren borta. Fyra av de sex stenmurar (nr 1, 2, 3 och 6) som ligger längs sträckan sammanfaller tydligt med gamla fastighetsgränser som syns på laga skifteskartan för Utäng från år 1832 i Figur 20. Övriga två murar (nr 4 och 5) ligger i fastighetsgränser som tillkommit under senare fastighetsdelning, se Figur 20, synligt på ekonomiska kartan från 1974.

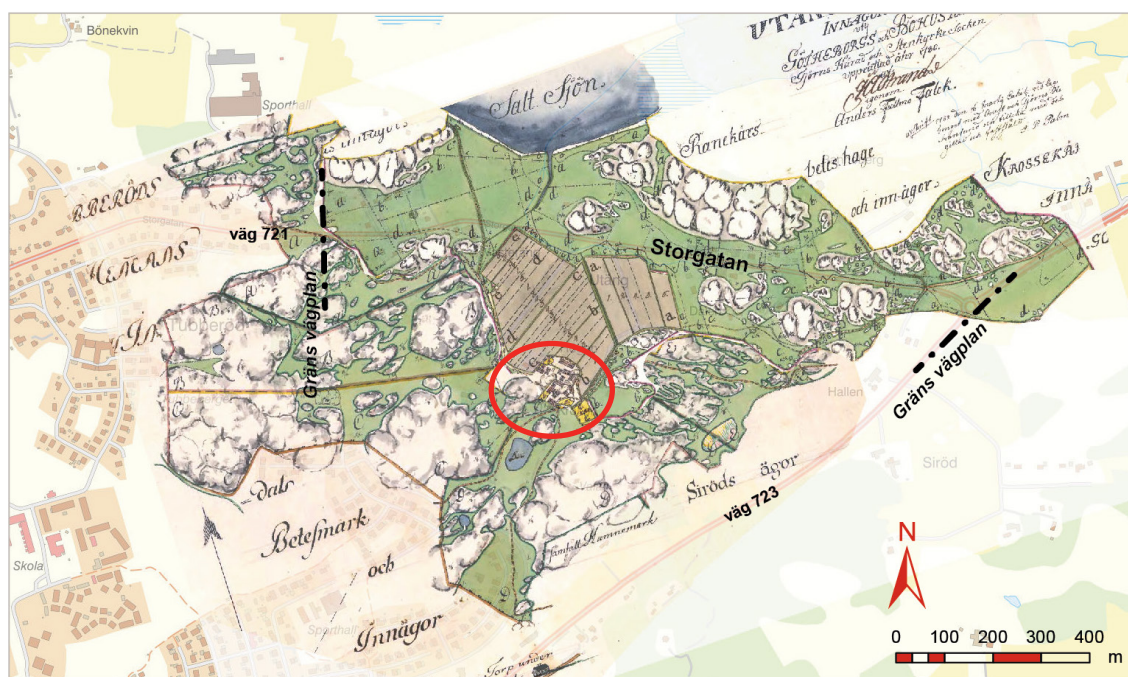
Kreaturens har släppts på bete på strandängarna vid Breviks kile; marker som fortfarande används som betesmark. Området uppvisar ett karaktäristiskt odlingslandskap för Tjörn med betes- och ängsmarker i ett strandnära läge. Skärgårdsjordbruket har varit och är fortfarande småskaligt och har bedrivits i ett bergigt och stenigt landskap med mindre markarealer mellan bergknallarna. Ängsmarkerna har dominerat och odlade ytor har legat närmast vattendraget som går söder om dagens väg 721 och rinner ut i Breviks kile. För bättre rationalisering av jordbruket genomfördes på Utängs ägor storskifte år 1775 och laga skifte år 1831. Laga skifteskartan visar till skillnad

mot storskifteskartan, att odlingsmarken utvidgats med nya ytor norr och väster om vattendraget. På de gamla odlingsmarkerna odlas det än idag. Jämför man dagens uppodlade markarealer med odlingarna från tiden vid laga skiftet, ser man att ytorna i det närmaste är identiska. Området norr om väg 721 är idag utpekade av Länsstyrelsen Västra Götaland som både nationellt och regionalt värdefulla, se Figur 21.

Fisket liksom hantverk var en viktig inkomst och ett komplement till det småskaliga skärgårdsjordbruket. Närheten till havet har i äldre tider fram till idag präglat människors liv. På den karga västsidan av Tjörn har näringar knutna till havet - fiske, sjöfart och konservindustri - varit förutsättningen för bosättning. Där har bebyggelsen vuxit fram som täta små samhällen i anslutning till skyddade hamnlägen, däribland Skärhamn.

Bebyggelse

I fornminnesregistret är Utängs gamla tomt (RAÄ nr Stenkyrka 701:1) registrerad söder om väg 721. Flera av de hus som idag återfinns längs vägen ligger förmodligen på gamla gårdstomter. På generalstabskartan från år 1863 finns enstaka byggnader markerade i den östra och västra delen av området, på tidigare kartor saknas bebyggelse inom området. Befintlig bebyggelse längs med väg 721 utgörs främst av småhus och mindre jordbruksfastigheter som etablerats på gammal ängsmark i



Figur 19. Sammanslagning av storskifteskartor för Utängs och Emteröds inägor och beteshagar från år 1773, 1775 och 1780. Utängs hemman markerade med röd ring. Väg 721 var ännu inte anlagd. (Lantmäteristyrelsens arkiv, Akt: N106-69:1-2, 4).

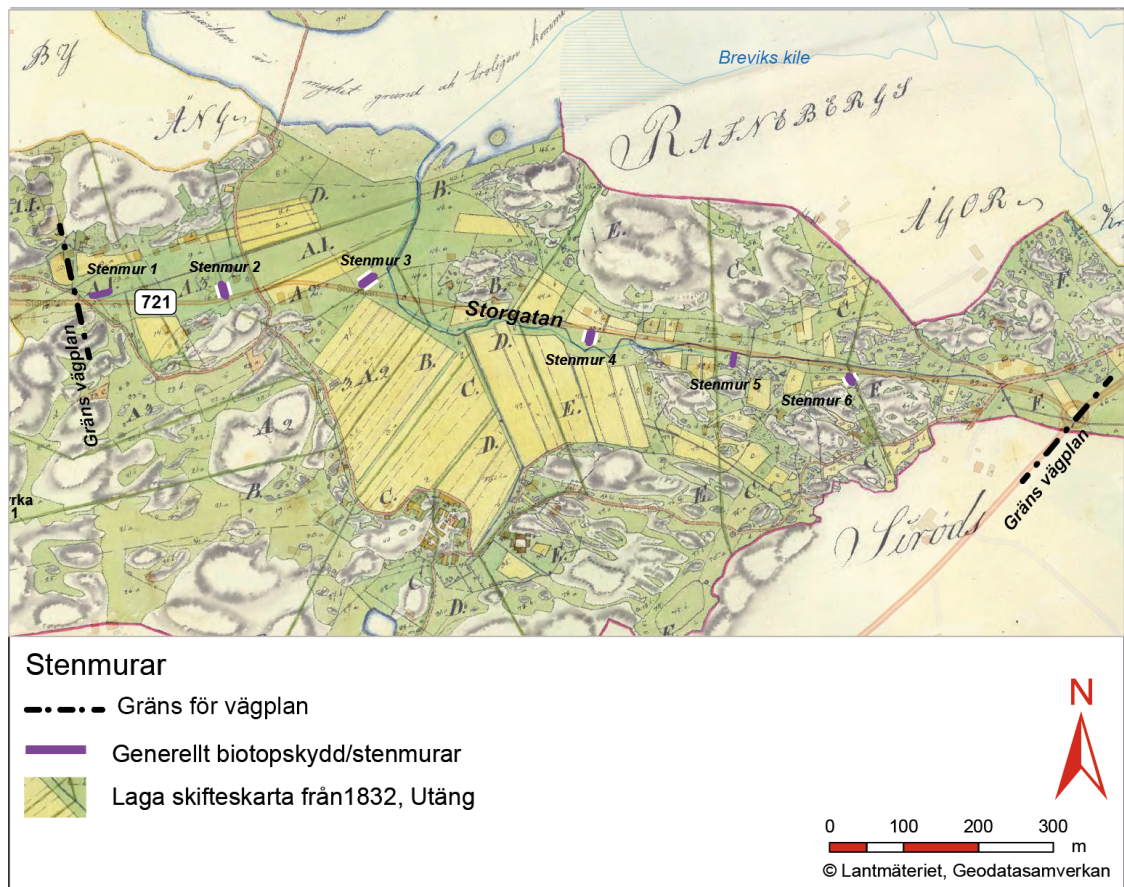
samband med nyodlingar. Gårdar i Tubberöd, Siröd och Ginnaröd ligger till stor del kvar i sina ursprungliga lägen. Västerut blir bebyggelsen tätare med byggnader av äldre karaktär från 1900-talets första del, beläget perifert till tätorten Skärhamn. Bensinmack, affärer och handelsträdgård har legat längs med vägen men är idag övergivna eller blivit ombyggda till bostadshus. Byggnaderna har arkitektoniska drag från efterkrigstiden.

Bebyggelsen har etablerats i randzonen mellan dalgången och de uppstickande bergknallarna för att spara in på odlingsbar yta, ett karaktäristiskt och regionalt bebyggelsemönster för Västkusten. Namn som Röd kommer av ordet röja och gårds- och bynamn som exempelvis Siröd, Ämteröd, Ginnaröd och Tubberöd är ortsnamn som fortfarande lever kvar i närområdet. I det omgivande landskapet för väg 721 ligger flera bebyggelselägen med skriftliga belägg från 1500-tal, däribland den gamla bytomten för Utäng som omnämns i skriftliga källor första gången år 1528 (FMIS). Utöver bybildningar var det vanligt med ensamgårdar som låg i sprickor och dalar runt om på Tjörn.

Det karaktäriserar stora delar av ön och har så gjort under många decennier.

I det omgivande landskapet ryms lämningar från stenålder till historisk tid. De historiska lämningarna som finns registrerade i fornminnesregistret består av by- och gårdstomter som representerar lägen för Utäng och närliggande byar och gårdar som Ranneberg (RAÄ nr 622:1), Siröd (RAÄ nr Stenkyrka 607:1) och Grinneröd (RAÄ nr Stenkyrka 577:1), se Figur 21. Vissa av dessa gårdsplatser har förmodligen längre tidsdjup, kanske ner till järnåldern. Inte alltför sällan finner man förhistoriska gravfält nära invid de historiska by- och gårdstomterna vilket visar på en kontinuitet över tid och en fortsättning av yngre järnålderns bebyggelseetableringar.

De förhistoriska lämningarna består främst av lämpliga boplatslägen (RAÄ nr Stenkyrka 248:1, 240:1, 413:1), rösen (RAÄ nr Stenkyrka 182:1 och 167:1) och fyndplatser med flinta (RAÄ nr Stenkyrka 448:1), se Figur 21. Strandlinjenivåer för 4 000-5 000 år sedan (yngre stenålder-bronsålder), som då låg cirka 12



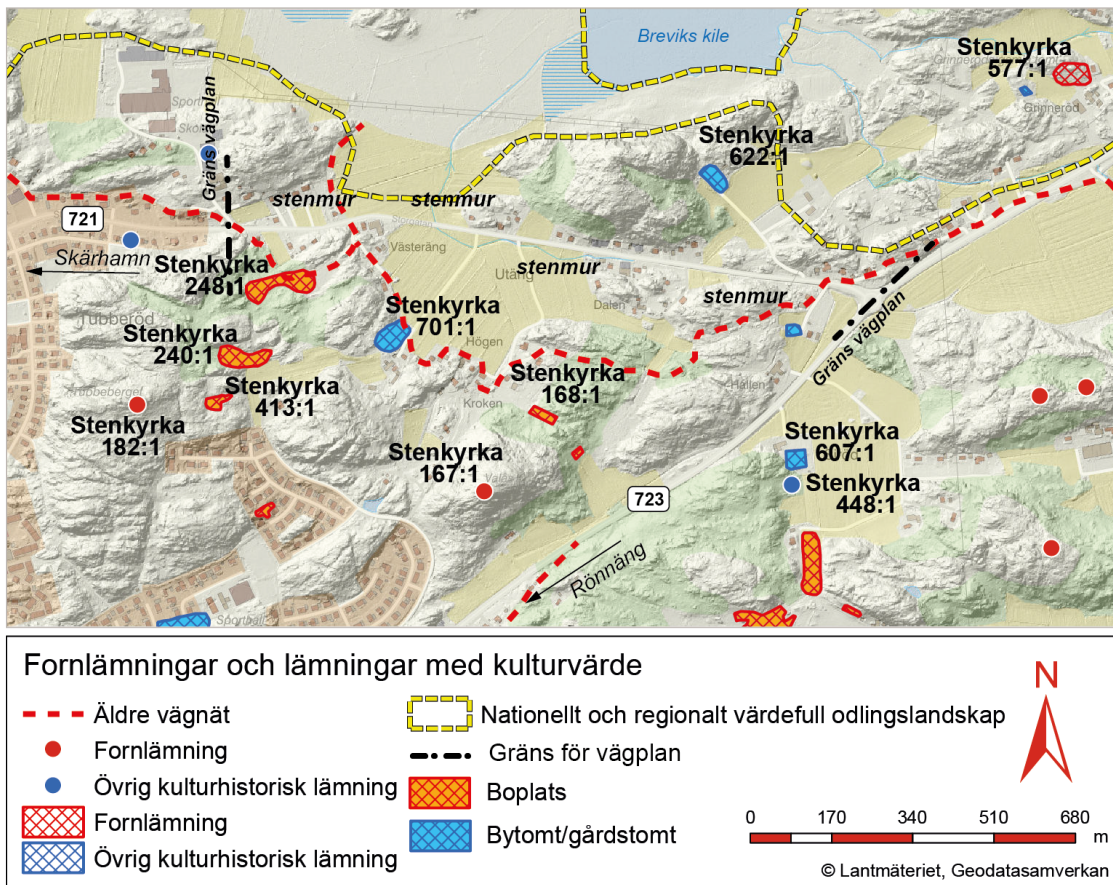
Figur 20. Kartöverlägg som visar läget för stenmurarna i förhållande till äldre fastighetsgränser, Laga skifteskarta över Utäng år 1832. (Källa: Lantmäteriet, Akt 14-ste-382).

meter över dagens strandlinjenivå, stämmer bra överens med lägen för dessa lämningar som återfinns på bergshöjder.

Kommunikation

Ålderdomliga vägsträckningar i närområdet kan via historiska kartor följas ner till 1700-talet. Vägsträckningen av väg 721 är gammal men troligtvis inte äldre än 1850-tal. Den finns inte med på laga skifteskartan från 1831 men dyker upp på Generalstabskartan från 1863. Vägen kan ha kommit till när Skärhamn vuxit som hamn och en bättre och genare förbindelse dit blev nödvändig. Bebyggelse har efter hand etablerats längs med den nya vägen.

Väg 723 har däremot en mer ålderdomlig sträckning där delar av vägen kan följas tillbaka till kartor från 1700-talet. Vägarna i området har förmodligen nyttjats redan under medeltiden. Viktiga målpunkter har varit havet och hamnlägen, till exempel Skärhamn, Stockevik och byns medeltida kyrka Stenkyrka belägen mitt på ön. Vägarna följer topografin och de agrara strukturerna, se Figur 21.



Figur 21. Fornlämningsbild för närområdet kring väg 721, Tjörn.

2.5 Känslighet och potential

I detta avsnitt följer en bedömning av landskapets känslighet och potential. Dessa aspekter bör tas hänsyn till i det fortsatta arbetet med utformningen av den nya gång- och cykelvägen.

Redovisningen följer indelningen av de karaktärsområden som har identifierats längs sträckan: *Västra Utäng, del av Skärhamn tätort, Utängs jordbrukslandskap, Hällmarker nordost om Skärhamn, Sammanhållen bebyggelse vid Utäng* samt *Sammanhållen bebyggelse vid Siröd*.

Västra Utäng, del av Skärhamns tätort

Området kring västra Utäng bedöms inte vara visuellt känsligt mot att en ny gång- och cykelväg förläggs längs väg 721. Detta då området har en mer urban karaktär än flera av de resterande delarna av sträckan med samlade bostadshus längs vägen. Privat trädgårdsmark längs väg 721 utgör dock känsliga områden med staket, grindstolpar och häckar som skapar gränser i landskapet. Detta gäller i samtliga karaktärsområden där privata fastigheter med bostadshus angränsar mot vägen.

Ur ett ekologiskt perspektiv är stenmurar och solitära träd som återfinns i karaktärsområdet känsliga för påverkan, då ingrepp kan medföra att livsmiljöer och spridningsmöjligheter för vissa organismer kan försämrans eller försvinna. Stenmurarna har även kulturhistoriskt värde och bör bevaras i deras ursprungliga läge för att inte sambanden i kulturlandskapet skall gå förlorade. Förutom att stenmurar förekommer i detta karaktärsområde, återfinns de även på flera andra håll längs sträckan. I det vidare arbetet bör hänsyn tas för att undvika eller minimera intrång i dessa objekt.

Den nya gång- och cykelvägen har potential att utveckla ett mer funktionellt och attraktivt landskap längs väg 721. Genom att öka tillgängligheten skapas och stärks möjligheten för både pendling och friluftsliv, till Skärhamn tätort, Breviks kile och vidare norrut på Tjörn.

Utängs jordbrukslandskap

Det öppna och flacka jordbrukslandskapets känslighet är främst kopplat till nya, visuellt avvikande objekt som bryter topografin. Vallar eller höga vägbankar kan exempelvis utgöra sådana objekt, då de topografiskt bryter landskapet samt de fria siktlinjer och utblickar som återfinns mot Breviks kile.

Då sprickdalslandskapets småskalighet är karaktäristisk för landskapet bedöms området även vara känslig för skalbrott med alltför breda vägar som skär tvärs över landskapets agrara strukturer (odlingslandskap och stenmurar). Detta då den visuella karaktären kan komma att förändras. Den nya gång- och cykelvägen bör därför utformas med hänsyn till områdets karaktär och anpassas till landskapets topografi och omgivande terräng.

Vattendrag är känsliga miljöer och extra hänsyn kan behöva tas till de bäckar som finns inom karaktärsområdet. Generellt har vattendrag och öppna diken en viktig funktion som bland annat spridningskorridorer och ledlinjer för växter och djur i landskapet. Fysiska förändringar, som exempelvis kulvertering, riskerar därför att försämrans den landskaps-ekologiska funktionen som dessa vattendrag fyller och negativt påverka hur de utnyttjas av djur och växter.

Den biologiska mångfalden i området kan stärkas genom att bevara eller skapa nya förutsättningar för bruk av ängs- och betesmarker. I samband med anläggandet av en gång- och cykelväg finns även potential i att utveckla och komplettera landskapet med strukturer eller miljöer som ökar kvalititeten i området. Till exempel kan livsmiljöer och ekologiska spridningsvägar utformas genom att skapa förutsättningar för vegetation i vägrenar och dikesslänter. Genom framtida drift och skötsel finns sedan möjligheter att stärka dessa spridningskorridorer. Denna potential finns även i karaktärsområdena *Hällmarker nordost om Skärhamn, Sammanhållen bebyggelse vid Utäng* och *Sammanhållen bebyggelse vid Siröd*.

Gång- och cykelvägen har även potential att stärka upplevelsen av områdets agrara kulturlandskap. Gång- och cykeltrafikanter får större möjlighet att uppleva utblickar mot Breviks kile och mot de strandbetade ängarna med det större stenmurskomplexet. En ny gång- och cykelväg förbättrar också förutsättningarna för rekreation och friluftsliv i området då tillgängligheten till Breviks kile och Toftenäs ökar.

Hällmarker nordost om Skärhamn

Områdets naturliga bergspartier, hällmarker och skogspartier har värden både för naturmiljön och landskapsbilden. Dessa objekt

bedöms därför generellt vara känsliga i landskapet.

Biologiskt rika naturmiljöer såsom skogsbryn och ädellövsmiljöer återfinns i dalgångens kantzonen nedanför bergsslutningarna. Genom att värna om dessa kantzoner, minimera intrång eller skapa goda förutsättningar för återetablering, kan upplevelsevärden och den biologiska mångfalden stärkas i området.

Potential finns att stärka upplevelsen av det dramatiska landskapet genom fortsatt smala vägsektioner i trånga landskapsavsnitt som bryter av de öppna områdena. I partiet mellan den sammanhållna bebyggelsen vid Utäng och den sammanhållna bebyggelsen vid Siröd kan upplevelsen av det småskaliga landskapet förstärkas genom en smal vägsektion där omgivande skogs- och bergspartier ligger nära inpå gång- och cykelvägen.

Ur kulturmiljösynpunkt finns inga objekt eller miljöer som är känsliga i karaktärsområdet.

Sammanhållan bebyggelse vid Utäng

Landskapsbilden i detta karaktärsområde bedöms inte vara visuellt känsligt för en ny gång- och cykelväg längs befintlig väg. Istället bedöms gång- och cykelvägen ha potential att skapa en attraktivare och tydligare trafikmiljö i området, med tydligare gränser mot privat tomtmark och ökade möjligheter till rörelse längs vägen.

Ekologiskt är karaktärsområdets känslighet kopplat till två silikatgräsmarker och en mellanliggande artrik väggkant med ytor av bar sand. Samtliga av dessa objekt återfinns på den norra sidan av vägen i de östra delarna av området. För att bevara deras ekologiska värden bör hänsyn tas till dessa objekt för att undvika eller minimera intrång.

Sammanhållan bebyggelse vid Siröd

Även i detta karaktärsområde bedöms landskapet inte vara visuellt känsligt för anläggandet av en ny gång- och cykelväg.

En stor potential finns här att ansluta till en befintlig gång- och cykelväg som leder norrut på Tjörn och skapa ett sammanhängande gång- och cykelstråk ifrån Skärhamn till Myggenäs. Genom ökad tillgänglighet minskar barriärefekterna för boende i området då man lättare och tryggare kan ta sig till Skärhamn utan bil.

I samband med anläggandet av gång- och cykelvägen finns även potential att komplettera området med objekt som tillför mervärden i landskapet. Spridningsfunktioner kan utvecklas i området genom exempelvis inplantering av solitära träd kring busshållplatserna för att göra landskapet mer attraktivt för både människor och djur.

3 Källor

Antonson, H. (2006). Landskapets karaktärsdrag - En beskrivning för infrastrukturektorn, Vägverket publikation 2006:33.

Lantmäteriet, historiska kartor:
Lantmäteristyrelsens arkiv:

Akt: 14-ste-382, Utäng, laga skifte 1832-11-17.
Akt: N106-69:3, Utäng nr 1, storskifte över beteshagar 1775.

Akt: N106-69:4, Utäng nr 1, storskifte på inägor 1780.

Tillgänglig: <https://www.lantmateriet.se/sv/Kartor-och-geografisk-information/Historiska-kartor/> [2018-05-23]

Länsstyrelsen Västra Götalands län (2005). *Bevarandeplan för Natura 2000-område, SE0520037 Breviks kile-Toftenäs*. Diarienummer: 511-32358-2005. Tillgänglig: <https://www.lansstyrelsen.se/download/18.2e0f9f621636c84402734860/1528974474392/breviks-kile-toftenas-se0520037.pdf>

Länsstyrelsen Västra Götalands län (2008). *NRO 14120 Härön-Breviks kile – Tjörns kommun, Område av riksintresse för naturvård*.

Länsstyrelsen Västra Götalands län. Informationskartan Västra Götaland. Tillgänglig: <https://ext-geoportal.lansstyrelsen.se/standard/?appid=023f6dde755f41c5a719b111ddfb80ed>. [2018-08-14]

SGU Sveriges geologiska undersökning. *Strandnivåkartor med förhistoriska strandlinjer från 13000 år sedan till 500 år sedan*. Tillgänglig: http://apps.sgu.se/kartgenerator/maporder_sv.html [2018-10-03]

Svensk Naturförvaltning AB (2017). *Naturvärdesinventering Tjörn, väg 721, 721/723. Väg 721, cirkulation väg 721/723-Industrivägen, Utäng, gång- och cykelväg*.

Tjörns kommun (2018). *Folkmängd per delområde*. Tillgänglig: <http://www.tjorn.se/kommunpolitik/omtjorn/statistik/folkmangdperdelomrade.4.6319523e128d93e56fa80007592.html>.

Tjörns kommun (2016). *Vårda, bevara och utveckla, Program för Tjörns kulturmiljöer*. Tillgänglig: <http://www.tjorn.se/kulturtu->

[rismfritid/konstochkultur/kulturarvochmu-seer/kulturmiljoprogrammet.4.21d022d5150289e75a12c59.html](http://www.tjorn.se/kulturtu-rismfritid/konstochkultur/kulturarvochmu-seer/kulturmiljoprogrammet.4.21d022d5150289e75a12c59.html)

Tjörns kommun 2013, Översiktsplan 2013.

Tjörns kommun (2008). *Naturvårdsprogram för Tjörns kommun, Del I: Bakgrund*. Tillgänglig: <https://www.tjorn.se/download/18.6319523e128d93e56fa800026461/1362066207580/Naturv%C3%A5rdsprogram.pdf>

Trafikverket (2016). *Landskapsanalys för planläggning av vägar och järnvägar - En handledning*. Trafikverket Publikation 2016:033.

Trafikverket (2017). *Landskapet är arenan - Integrerad landskapsanalys, en metodbeskrivning*. Trafikverket Publikation 2017:180.

Trafikverket (2016). *Åtgärdsbeskrivning gång- och cykelväg Utäng, väg 721, Tjörns kommun*.

WSP Sverige AB (2019). *Groddjursinventering GC-vägar i Västra Götalands län, PM Groddjursinventering*.

Riksantikvarieämbetet. *Fornminnesinformationssystem, FMIS*. Tillgänglig: <http://www.fmis.raa.se/cocoon/fornsok/search.html>. [2018-06-18]



Trafikverket, Kruthusgatan 17, 405 33 GÖTEBORG.
Telefon: 0771-921 921, Texttelefon: 010-123 50 00

www.trafikverket.se