



Skapat av (Efternamn, Förnamn, org) Mats Landström, ÅF	Datum 2017-10-04	Version 0.1
Projektnamn Maland och Tunadalsspåret	Ärendenummer TRV 2015/35756	Projektnummer 107 217
Dokumenttitel Minnesanteckningar.Samrådsmöte på orten. Samrådshandling JP Maland. Öppet hus 2017-10-04		

Minnesanteckningar. Öppet hus 2017-10-04: Samrådshandling JP Maland

Tid: 2017-10-04, öppet hus kl. 17.00 - 20.30 med allmän information kl. 18.30

Plats: Sköns Församlingsgård, Sundsbruk.

Inbjudan till samrådsmöte på orten/Öppet hus 2017-10-04 har skett genom:

Post- och inrikes tidningar	Annons 2017-09-25
Sundsvalls Tidning	Annons 2017-09-23
Sundsvalls Nyheter	Annons 2017-09-24
Brev till organisationer/myndigheter/företag	Utskick 2017-09-20
Brev till berörda fastighetsägare m.fl.	Utskick 2017-09-20

Närvarande:

Allmänhet

Ca 100 besökare

Trafikverket

Håkan Åberg, Projektledare
Mats Svensson, Projekteringsledare
Anders Wilhelmsson, Projektingenjör
Annette Ekman, Miljö
Jenny Berggren, Markförhandlare
Marie Lundqvist, Kommunikatör

Sundsvalls kommun

Stina Feil
Karin Svensson

Sundsvalls Logistikpark

Magnus Borgström
Alexandra Olsson

SCA

Rolf Johannesson

ÅF

Peter Törnkvist, Uppdragsledare
Mats Landström, Projektadministratör
Johan Malmström, Projektör
Anders Josefsson, Markförhandlare
Peter Pettersson, Buller och vibrationer
Tobias Johansson, Vägprojektör
Sara Nordmark, MKB

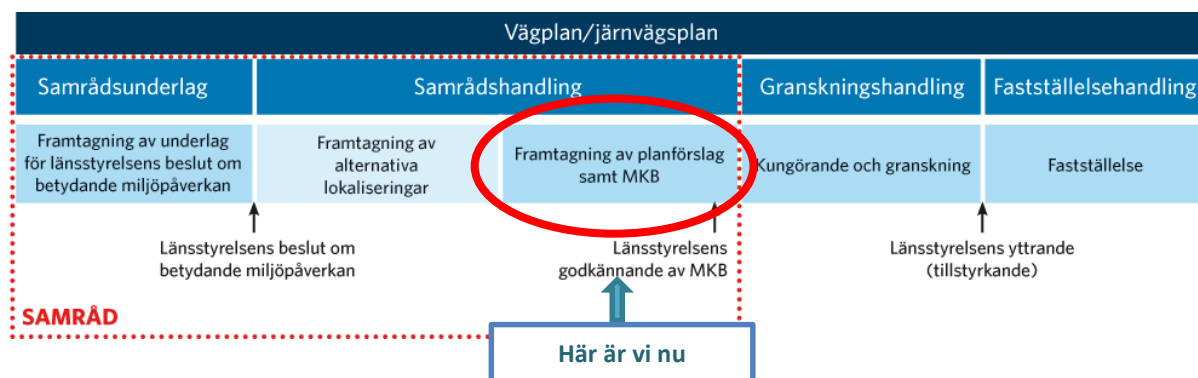
1. Allmän Information

Lennart Westman, mötesledare, inledde med information om syfte och upplägg för mötet. Vidare gjordes en kort presentation av närvarande från Trafikverket, ÅF, Sundsvalls logistikpark, Sundsvalls kommun samt SCA. Innehållet i den allmänna presentationen kan sammanfattas under rubrikerna:

- Planprocessen
- Trafikverkets ställningstagande
- Spårplanering för Järnvägsplan (JP) Maland i korthet
- Miljö/Buller och vibrationer
- Markåtkomst/Ersättning
- Tider

1.1 Planprocessen

Håkan Åberg projektledare på Trafikverket presenterade planprocessen samt var projektet befinner sig i nuläget, se nedanstående figur. I det aktuella skedet tas planförslag och MKB fram.



Information gavs om hur samrådshandlingen för JP Maland tillgängliggörs, hur det aktuella samrådsmötet tillkännagavs, datum för gällande samrådstid samt hur synpunkter kan lämnas.



Allmän information under Öppet hus i Sköns församlingsgård 2017-04-04.

1.2 Trafikverkets ställningstagande

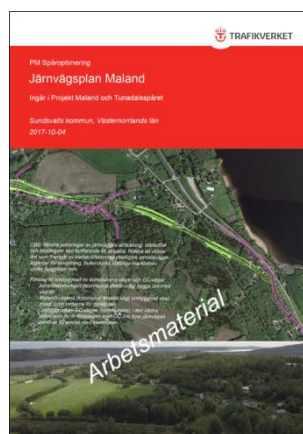
Trafikverkets ställningstagande daterat 2016-09-29 presenterades (se även vidstående karta). Utifrån ställningstagandet har Trafikverket gått vidare med att ta fram tre järnvägsplaner

- **JP Maland (nybyggnadsdelen)**
- JP Tunadal (Upprustning av befintligt Tunadalsspår)
- JP Birsta (Partiellt dubbelspår och ett tredje mötesspår)



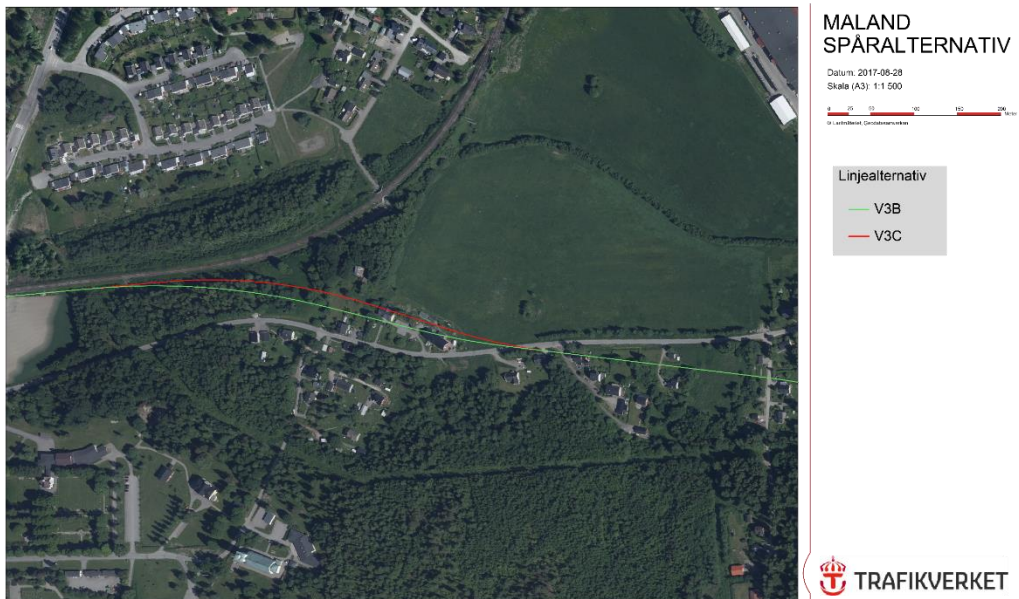
1.3 Spåröptimering för Järnvägsplan (JP) Maland i korthet

Peter Törnkvist, projektledare ÅF, presenterade PM Spåröptimering daterad 2016-11-29. Där redovisas en utvärdering av tio alternativa sträckningar inom den aktuella korridoren Maland A Skärning samt föreslås att variant 3 ska ligga till grund för fortsatt optimering



Vidare presenterades det fortsatta arbetet med att optimera variant 3, vilket framgår i PM Spåröptimering daterad 2017-10-04 (arbetsmaterial).

Tre alternativa linjer utvärderades för den västra delen: V3B, V3B KOB och V3B KOB2. Efter en samlad bedömning av alternativen utifrån flera parametrar (t.ex landskapsbild, boendemiljö, kulturmiljö och geoteknik) bedömdes det att V3B är mest fördelaktigt. Därefter gjordes en finslipning av linjen i den västra delen, kallad V3C, se karta nedan.



Slutligen presenterades en preliminär helhetslösning. Mindre justeringar av järnvägens sträckning, släntutfall och brolängder kan fortfarande bli aktuella. Notera att utöver det som framgår av kartan tillkommer ytterligare servicevägar, åtgärder för avvattnings, bullerskydd, tillfälliga markbehov under byggtiden m.m.



Preliminär helhetslösning.

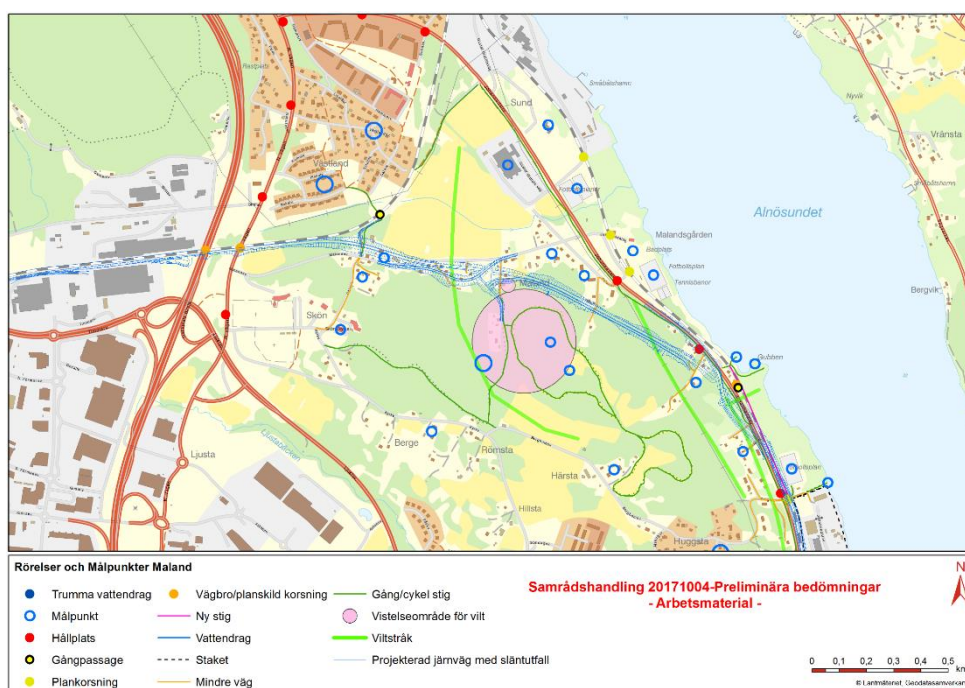
1.4 Illustrationskartor

En första ansats till illustrationskartor för JP Maland presenterades (Arbetsmaterial). Området är uppdelat i fyra kartor. I ett senare skede i projektet tillkommer ytterligare servicevägar, åtgärder för avvattning, bullerskydd, markbehov under byggtid m.m.

1.5 Miljö

Annette Ekman, Trafikverket, redovisade följande miljöaspekter för Malandsområdet:

- Kulturmiljö: Området är fornlämningsstätt
- Naturvärdesinventering: Området består främst av ordinära naturvärden
- Målpunkter: Målpunkter och rörelsemönster i Malandsområdet har bedömts. Annette framförde att Trafikverket är tacksamma för idéer och synpunkter gällande detta.



Karta över rörelser och målpunkter i Malandsområdet.

1.6 Buller och vibrationer

Vid presentationen gavs en lägesrapport avseende arbetet med buller och vibrationer. En inledande preliminär avgränsning av bullerberörda bostadsbyggnader är genomförd. Fortsättningsvis kommer bullerberäkningar på all statlig infrastruktur, utredning kring spårnära åtgärder, utredning av fastighetsnära åtgärder (fasader och uteplatser) samt vibrationsutredningar kommer att göras.

I granskningshandlingen kommer utredningsresultat redovisas och skyddsåtgärder föreslås. I Byggskedet kommer skyddsåtgärder utföras och i driftskedet kommer ljud- och vibrationsnivåer att följas upp.

1.6 Markåtkomst/Ersättning

Vid presentationen gavs information om vad som gäller för markåtkomst enligt lagen om byggande av järnväg: "En järnvägsplan som fått laga kraft ger den som ska bygga järnvägen rätt att lösa in mark som behövs permanent för järnvägsändamål." (4 kap. 1 § LBJ). Vidare: "Järnvägsplanen ger också skyldighet att lösa in mark om fastighetsägare begär det." (4 kap. 2 § LBJ). De som kan få ersättning är: Fastighetsägare, servitutshavare och nyttjanderättshavare, t.ex. jordbruksarrendatorer. Det som ersätts är:

- Markintränet – Minskning av fastighetens marknadsvärde.
- 25 % - påslag på markinträng.
- Annan skada.

Typer av markanspråk:

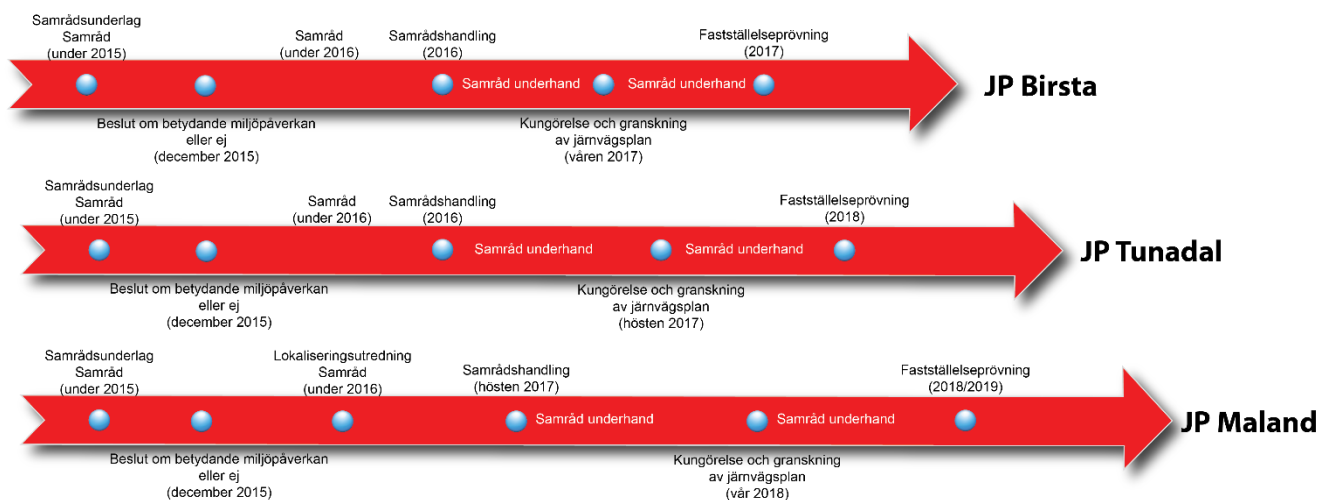
- **Äganderätt:** Den mark som tas i anspråk för järnvägsanläggningen
- **Servitut:** exempelvis rätt att för all framtid anlägga erforderlig väg och eller rätt att avverka farliga kanträd längs med järnvägsfastigheten
- **Nyttjanderätt:** tidsbegränsad rätt att nyttja annans fastighet, eller del av fastighet (3 kap 3 § LBJ)

Vägar kan komma att påverkas:

- Vid byggande av järnväg kan även enskilda intilliggande vägar påverkas.
- Beslut om de enskilda vägarna som används av flera fastigheter hanteras av Lantmäteriet.
- Kommunala gator kan påverkas – detaljplan kan behövas eller ändras.

Företrädare för Trafikverket har, innan öppet hus 4 oktober, träffat alla fastighetsägare som i ett inledande skede bedömts bli inlösta (ett 15-tal fastighetsägare, ytterligare någon/några kan bli aktuella för inlösen till följd av fortsatt arbete med buller, vägar, avvattning, stängsling mm). Alla fastighetsägare har uppskattat att få denna information personligen, innan samrådsmötet.

1.7 Tider



En preliminär tidplan för de tre järnvägsplanerna presenterades

Ett projekt – Tre järnvägsplaner, preliminär tidplan:

- Projektering och samråd utförs 2015-2017
- JP Birsta: Fastställelseprövning pågår.
- JP Tunadal: Tillgänglig för granskning 10 oktober-10 november 2017. Fastställelseprövning våren-hösten 2018.
- JP Maland: MKB Planeras att lämnas in i mitten av februari till Länsstyrelsen för godkännande. Järnvägsplanens granskningshandling planeras att finnas tillgänglig för granskning våren 2018. Fastställelseprövning hösten 2018 – våren 2019.
- Byggande:
 - Förberedande arbeten 2017 (SCA-tub)
 - Byggstart 2018: Birsta
 - Byggstart 2019: Tunadal
 - Byggstart 2019/2020: Maland
- Idrifttagande 2021/2022

2. Samråd vid fyra stationer

Under kvällen fanns möjlighet att titta på samrådsmaterialet samt att ge och få information. Personal från Trafikverket och ÅF fanns på plats för att ge svar på besökarnas frågor. Samrådsmaterialet var uppdelat i fyra stationer:

- 1. Illustrationskartor och spåroptimering:** Vid denna station presenterades illustrationskartorna med spårdragning, släntutfall, servicevägar m.m. Besökarna hade bland annat frågor kring avstånd till och påverkan på deras fastigheter, infartsvägar och gångstigar. Som underlag för dialog fanns följande tillgängligt: *Prel illustrationskartor och PM Spåroptimering (161129 och 171004)*.
- 2. Markåtkomst:** Vid denna station lämnades information om markåtkomst och inlösen av fastigheter. Många frågor handlade om just inlösen och när det blir aktuellt och varför. Frågor handlade också om när det blir aktuellt med tidig inlösen. Som underlag för dialog fanns följande tillgängligt: *Fastighetskartor över området*.
- 3. Miljö och buller/vibrationer:** Vid denna station lämnades information om arbetet med buller och vibrationer: Vad som är genomfört samt vad som kommer att göras framöver. Besökarna hade många frågor kopplade till när, var och hur bulleråtgärder genomförs. Åtgärder görs både spårnära (bullervallar m.m.) och fastighetsnära (fönsterbyte, skyddade uteplatser m.m.) och detta görs i byggskedet. Det kan även komma att bli fråga om inlösen av fastigheten om inte uppsatta bullervärden klaras. Personalen visade markerade fastigheter som beräknas bli bullerberörda. Till grund för detta ligger aktuella riktvärden. Personalen tog emot synpunkter för de markerade fastigheterna och kommer även att utreda ytterligare fastigheter. Vid nästa samrådsmöte kommer bullerutredningar att presenteras med förslag på aktuella åtgärder. För miljödelen låg fokus på idéer och synpunkter på målpunkter i området. Som underlag för dialog fanns följande tillgängligt: *Bullerkartor (markerade bullerberörda byggnader, maximal ljudnivå och dygnsekvivalent ljudnivå) och miljökartor (kulturmiljö, naturvärdesinventering och målpunkter/rörelsemönster)*.
- 4. Visualisering på datorskärm:** Vid denna station fanns möjlighet att titta på en markmodell över området för att skapa sig en uppfattning på släntutfall m.m. Viktigt att notera att mindre justeringar av spårlinje, släntutfall, servicevägar m.m. kommer att göras längre fram i projektet.

Fika serverades under hela kvällen.



Samtal, frågor och diskussioner vid fyra samrådsstationer.

3. Informationsmaterial

Följande informationsmaterial fanns tillgängligt för allmänheten under öppet hus:

- **Frågor och svar 171004:** Ett informationshäfte med frågor och svar om projektet.
- **Planlägningsbeskrivning 171004:** Med hjälp av planlägningsbeskrivningen får allmänheten information om hur projektet kommer att planläggas, när det är möjligt att påverka samt vilka beslut som kommer att fattas.
- **Illustrationskarta:** Illustrationskarta över hela området, för järnvägsplan Maland, hopvikt till A4 format (Arbetsmaterial)
- **PM spåroptimering 161129**
- **PM spåroptimering 171004 (Arbetsmaterial)**



4. Kontakt och synpunkter

Lämna synpunkter på projektet:

Brev: Trafikverket, Ärendemottagning, Investering, Box 810, 78128 Borlänge

E-post: investeringsprojekt@trafikverket.se

Märk brev och e-post med:

JP Maland: TRV 2015/35756

Vid frågor om projektet finns information på Trafikverkets hemsida www.trafikverket.se/maland

Kontaktpersoner:

Projektledare: Håkan Åberg, 010-123 73 88, hakan.berg@trafikverket.se

Projekteringsledare Mats Svensson 070-326 32 03, mats.a.svensson@trafikverket.se

Vid anteckningarna,

Mats Landström/Peter Törnkvist

ÅF