



Skapat av (Efternamn, Förnamn, org) Mats Landström, ÅF	Datum 2018-01-23	Version 0.1
Projektname Maland och Tunadalsspåret	Ärendenummer TRV 2015/35756	Projektnummer 107 217
Dokumenttitel Minnesanteckningar, allmänt samråd Öppet hus 2018-01-23		

Minnesanteckningar. Öppet hus 2018-01-23: Samrådshandling JP Maland

Tid: 2018-01-23, Samrådsmöte på orten med öppet hus kl. 17.00 - 20.30 och allmän information kl. 18.30

Plats: Sköns Församlingsgård, Sundsbruk.

Inbjudan till allmänt samråd Öppet hus 2018-01-23 har skett genom:

Post- och inrikes tidningar	Annons 2018-01-19
Sundsvalls Tidning	Annons 2018-01-22
Sundsvalls Nyheter	Annons 2018-01-21
Brev till organisationer/myndigheter/företag	Utskick 2018-01-10
Brev till berörda fastighetsägare m.fl.	Utskick 2018-01-10

Närvarande:

Allmänhet

Ca 80 besökare

Trafikverket

Håkan Åberg, Projektledare
Mats Svensson, Projekteringsledare
Anders Wilhelmsson, Projektingenjör
Annette Ekman, Miljö
Jenny Berggren, Markförhandlare
Katrín Olofsson, Buller och vibrationer

Sundsvalls kommun

Stina Feil

Logistikparken

Madeleine Bergvik, KMA

SCA

Urban Häggkvist

ÅF

Peter Törnkvist, Uppdragsledare
Mats Landström, Projektadministratör
Johan Malmström, Projektör
Anders Josefsson, Markförhandlare
Peter Pettersson, Buller och vibrationer
Tobias Johansson, Vägprojektör
Sara Nordmark, Miljö (MKB)

1. Allmän Information

Håkan Åberg, projektledare Trafikverket, inledde med information om syfte och upplägg för mötet. Vidare gjordes en kort presentation av närvarande från Trafikverket, ÅF, Sundsvalls Logistikpark, Sundsvalls kommun samt SCA. Innehållet i den allmänna presentationen kan sammanfattas under rubrikerna:

- Planprocessen
- Trafikverkets ställningstagande
- JP Maland: Illustrationskartor, miljöbedömningar m.m.
- Markåtkomst/Ersättning
- Tider

1.1 Planprocessen

Håkan Åberg beskrev planprocessen samt var projektet befinner sig i nuläget, se nedanstående figur. JP Maland är i skede samrådshandling där planförslag och MKB tas fram.



Allmän information under Öppet hus i Sköns församlingsgård 2018-01-23.

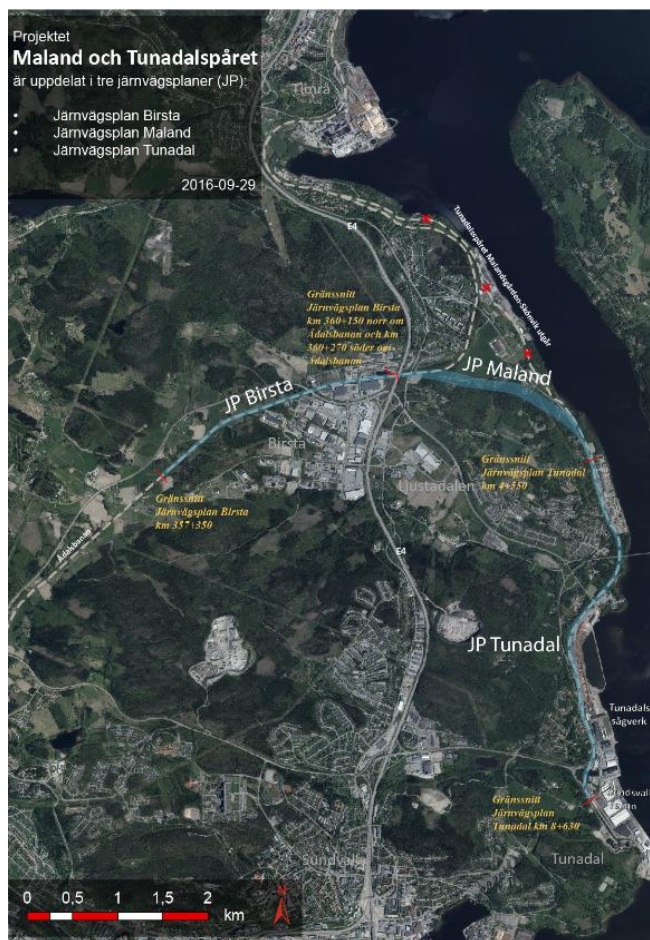
1.2 Trafikverkets ställningstagande

Trafikverkets ställningstagande daterat 2016-09-29 presenterades. Utifrån ställningstagandet har Trafikverket delat in projektet i tre järnvägsplaner:

- Upprustning av Tunadalsspåret (JP Tunadal)
- Ny järnväg mellan Ådalsbanan och Tunadalsspåret (JP Maland)
- Partiellt dubbelspår längs Ådalsbanan, delen E4-Birsta mötesstation samt tredje mötesspår (JP Birsta)

1.3 Samrådshandlingen

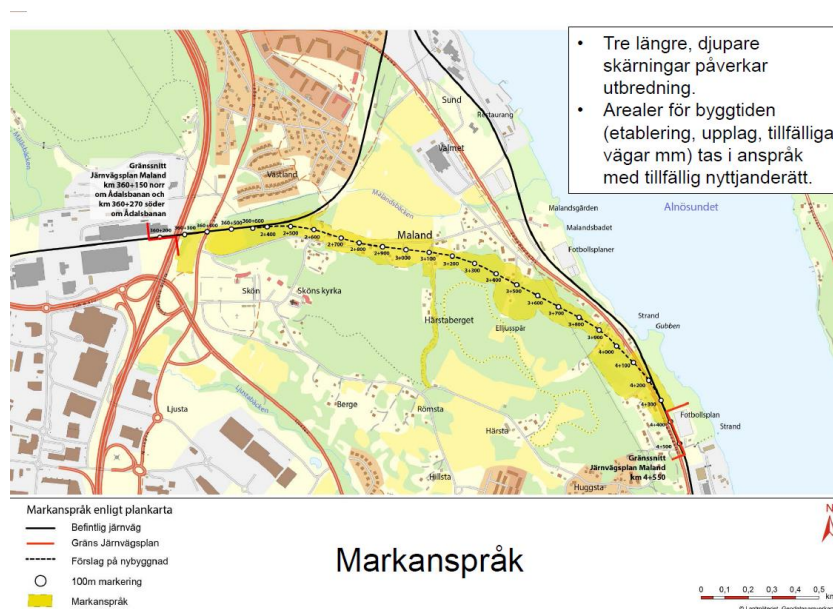
Peter Törnkvist, projektledare ÅF, inledde med att presentera ändamålen med projektet. Fortsatte sedan med en beskrivning av järnvägsplanen bland annat avseende omfattning, avgränsning, tillåten hastighet, trafikprognos mm. Se även nedanstående karta.



Järnvägsplanen medför att ett antal vägar behöver byggas om, bland annat Johannedalsvägen samt Malandsvägen, se nedanstående karta.



Vidare presenterades det totala markanspråket som planeras för järnvägsplanen (järnvägsmark, servitut och tillfällig nyttjanderätt). Mer detaljerad presentation av markanspråket följde under genomgången av illustrationskartan.



En annan aspekt av JP Maland är att den norra delen av Tunadalsspåret kommer att utgå/rivas, vilket illustrerades genom kartan nedan.



Illustrationskarta

Preliminär illustrationskarta för JP Maland presenterades med genomgång av släntutfall, markanspråk, servicevägar, bullerskyddsvallar, viltpassager, broar, vägomläggningar mm. Illustrationskartan kommer att vidareutvecklas i samband med att granskningshandling tas fram.



Positiva utvecklingseffekter

Positiva utvecklingseffekter beskrevs. Planen medverkar till påtagligt förbättrade förutsättningar för godstransporter på järnväg till Sundsvalls hamn, ny kombiterminal och berörda industrier i området. Vidare kommer projektet i sin helhet att medverka till ökad konkurrenskraft för befintligt näringsliv och att förutsättningarna för nyetablering av exportbaserade företag i Tunadalsområdet stärks.

Miljökonsekvenser: Preliminär bedömning i korthet

Arbetet med att ta fram en miljökonsekvensbeskrivning (MKB) pågår. En preliminär, sammanfattande bedömning redovisades, se nedan.

Stor negativ konsekvens:

- 20 bostadshus löses in.
- Landskapsbild.
- Buller från järnvägen
- Byggtiden

Måttlig konsekvens:

- Kulturmiljö
- Naturmiljö
- Areella näringar och naturresurser
- Barriärer och tillgänglighet
- Rekreation och friluftsliv

Liten konsekvens:

- Grundvatten
- Ytvatten
- Förorenad mar
- Elektromagnetisk strålning

Positiva konsekvenser:

- Klimat
- Rivning av Tunadalsspåret

Risk och säkerhet:

- Järnväg: Ett säkert transportsätt.
- Ett antal skyddsåtgärder och försiktighetsmått övervägs.

Buller- och vibrationsutredning

Katrin Olofsson, bullerspecialist på Trafikverket, presenterade buller- och vibrationsutredningen för JP Maland. Inledningsvis redovisades en bedömning av bullerberörda, se även karta till höger.



Vidare beskrevs utredning av spår- och vägnära bullerskyddsåtgärder där fyra bullerskyddsvallar föreslås, se karta nedan.

Åtgärder har övervägts för hela sträckan

- Tekniskt möjligt? Geologi och topografi avgör
- Ekonomiskt rimligt? Effekt vägts mot kostnad
- Även beaktat markintrång och landskapsbild

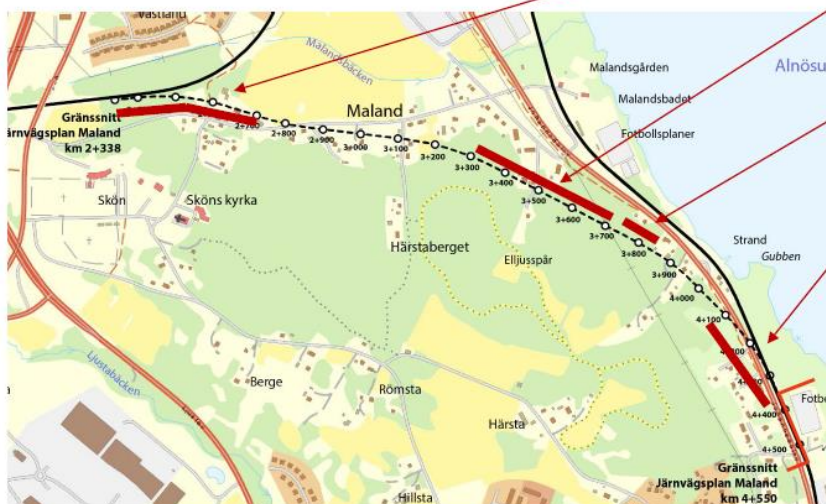
4 bullervallar föreslås

Maland - bullervall ovanpå släntröner.

Polarisvägen – bullervall mellan skärningar.

Maland 3:23 - kort bullervall förlänger skärning.

Huggsta - bullervall längs Johannedalsvägen



Katrin Olofsson redogjorde därefter för fastighetsnära bulleråtgärder. Preliminärt bedöms att följande erfordras: Fönsterbyten och ventilåtgärder på 12 hus, ventilåtgärder på 2 hus och uteplatsåtgärder på 9 hus. Vid fördjupade utredningar kan antalet öka. Trafikverket kommer upprätta avtal med de fastighetsägare som berörs av bulleråtgärder.

För området norr om Ådalsbanan (Birsta/Västland) har inte Trafikverket kommit fram till vilka spårnära eller fastighetsnära åtgärder som ska föreslås.

1.5 Markåtkomst/Ersättning

Vid presentationen gavs information om vad som gäller för markåtkomst enligt lagen om byggande av järnväg: "En järnvägsplan som fått laga kraft ger den som ska bygga järnvägen rätt att lösa in mark som behövs permanent för järnvägsändamål." (4 kap. 1 § LBJ). Vidare: "Järnvägsplanen ger också skyldighet att lösa in mark om fastighetsägare begär det." (4 kap. 2 § LBJ). De som kan få ersättning är: Fastighetsägare, servitutshavare och nyttjanderättshavare, t.ex. jordbruksarrendatorer. Det som ersätts är:

- Markintrånget – Minskning av fastighetens marknadsvärde.
- 25 % - påslag på markintrång.
- Annan skada.

Typer av markanspråk:

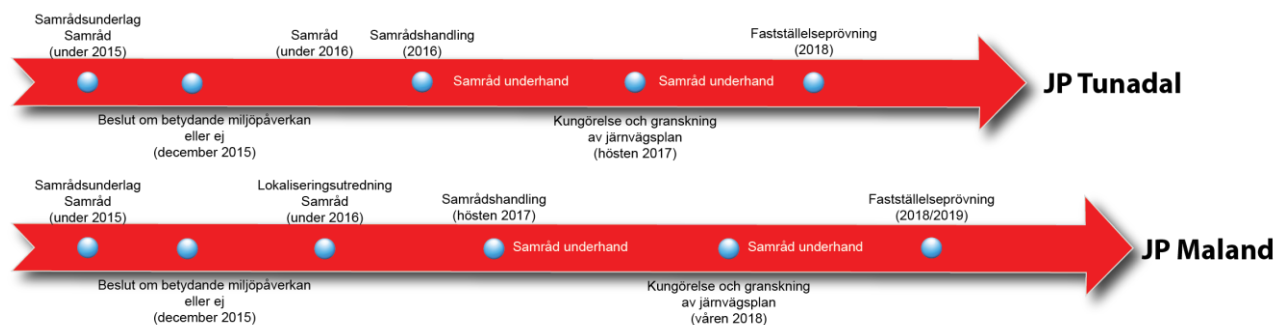
- **Äganderätt:** Den mark som tas i anspråk för järnvägsanläggningen
- **Servitut:** exempelvis rätt att för all framtid anlägga erforderlig väg och eller rätt att avverka träd (20 m från spårmit) längs med järnvägen.
- **Nyttjanderätt:** tidsbegränsad rätt att nyttja annans fastighet, eller del av fastighet (3 kap 3 § LBJ)

Vägar kan komma att påverkas:

- Vid byggande av järnväg kan även enskilda intilliggande vägar påverkas.

- Beslut om de enskilda vägarna som används av flera fastigheter hanteras av Lantmäteriet.
- Kommunala gator kan påverkas – detaljplan kan behövas/hanteras i lantmäteriförrättning

1.6 Tider



Preliminär tidplan för två järnvägsplaner presenterades (JP Birsta har vunnit laga kraft)

2. Dialog och inhämtande av synpunkter

2.1 Fyra stationer

Under kvällen fanns möjlighet att titta på samrådsmaterialet samt att ge och få information. Personal från Trafikverket och ÅF fanns på plats för att ge svar på besökarnas frågor. Samrådet var uppdelat i fyra stationer:

- 1. Illustrationskartor:** Vid denna station presenterades illustrationskartorna med spårdragning, släntutfall, servicevägar mm. Besökarna hade frågor och synpunkter kring spårdragning, avstånd till och påverkan på deras fastigheter, infartsvägar och gångstigar.
- 2. Miljö:** Vid denna station diskuterade personalen från Trafikverket och ÅF miljöpåverkan med besökarna med hjälp av kartor över naturvärden, rörelsemönster samt hur detta påverkas och vilka åtgärder som kommer vidtas.
- 3. Buller/vibrationer:** Vid stationen besvarades besökarnas frågor kring genomförda buller- och vibrationsutredningar, där planerade åtgärder för enskilda fastigheter redovisades. Fler fördjupade utredningar kommer att göras, vilket kan visa på behov av ytterligare åtgärder.
- 4. Visualisering på datorskärm:** Vid denna station fanns möjlighet att titta på en markmodell över området för att skapa sig en uppfattning om hur projektets konsekvenser.

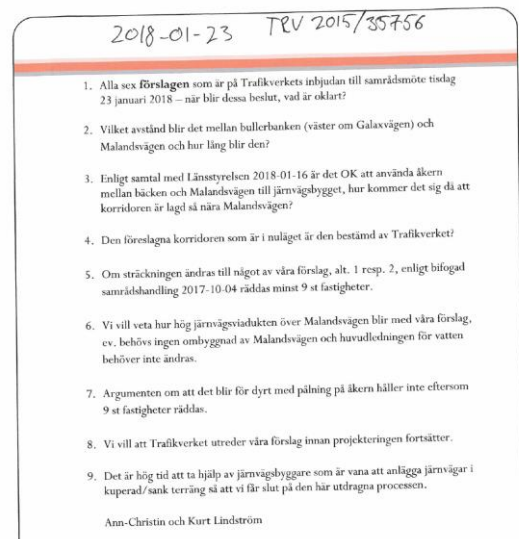


Samtal, frågor och diskussioner vid fyra samrådsstationer.

2.2 Inkomna synpunkter

Ett antal besökare lämnade muntliga och skriftliga synpunkter och efterfrågade bland annat fördjupade vibrations- och bullermätningar för sina fastigheter. Buller- och vibrationsutredningarna pågår och fastighetsägarna fick svar vid mötet kompletterande mätningar och inventeringar bokades in. Synpunkter bemöts i den samrådsredogörelse som följer järnvägsplanen.

En av de skriftliga synpunkter som vid mötet överlämnades till Trafikverket avser alternativa förslag till ny sträckning för järnvägen genom Malands dalgång, se nedanstående bild. Ett antal frågor följde med förslaget. Dessa frågor bemöttes muntligt av projekteringsledare Mats Svensson vid den allmänna presentationen, som bland annat angav att de föreslagna sträckningarna kommer att studeras och konsekvensbedömas inom ramarna för pågående arbete med PM Spåroptimering. Trafikverket kommer att ha ett möte med dem som lämnat förslaget. Frågor under projektets gång bemöts skriftligt i den samrådsredogörelse som följer järnvägsplanen.



3. Informationsmaterial

Följande informationsmaterial fanns tillgängligt för allmänheten under öppet hus:

- **Frågor och svar 180123:** Ett informationshäfte med frågor och svar om projektet.
- **Planlägningsbeskrivning 180123:** Med hjälp av planlägningsbeskrivningen får allmänheten information om hur projektet kommer att planläggas, när det är möjligt att påverka samt vilka beslut som kommer att fattas.
- **Illustrationskarta:** Preliminär illustrationskarta över hela området, för järnvägsplan Maland, hopvikt till A4 format.
- **Väg eller järnväg på min mark:** Informationshäfte om hur och när fastighetsägare får ersättning vid markintrång.
- **Nya vägar och järnvägar:** Informationshäfte om hur Trafikverket planerar nya vägar och järnvägar.
- **Vad händer när en järnväg byggs?:** Informationshäfte om hur byggen och underhåll av järnvägar och vägar ser ut.

4. Kontakt och synpunkter

Besökarna gavs information om hur man kan lämna synpunkter på projektet:

Brev: Trafikverket, Ärendemottagning, Investering, Box 810, 78128 Borlänge

E-post: investeringsprojekt@trafikverket.se

Märk brev och e-post med:

JP Maland: TRV 2015/35756

Vid frågor om projektet finns information på Trafikverkets hemsida www.trafikverket.se/maland

Kontaktpersoner:

Projektledare: Håkan Åberg, 010-123 73 88, hakan.aberg@trafikverket.se

Projekteringsledare Mats Svensson 070-326 32 03, mats.a.svensson@trafikverket.se

Vid anteckningarna,

Mats Landström/Peter Törnkvist

ÅF