

# Projekt Maland och Tunadalsspåret

## Järnvägsplan Maland- Samrådshandling

Öppet hus i Sköns församlingsgård

2018-06-19



# TRAFIKVERKET

# Hållpunkter för kvällen

- 17:00-18.30 Möjlighet att titta på samrådsmaterialet samt att få och ge information. Kaffe och fika finns.
- 18:30-19:30 Allmän information
- 19:30-20.30 Möjlighet att titta på samrådsmaterialet samt att få och ge information. Kaffe och fika finns.

# Presentation Trafikverket

Håkan Åberg

Mats Svensson

Annette Ekman

Katrin Olofsson

Jenny Berggren

Anders Wilhelmsson

Marie Lundqvist

Projektledare

Projekteringsledare

Miljö

Buller

Markförhandlare

Projektingenjör

Kommunikatör

# Presentation övriga

Lennart Westman

Moderator

Peter Törnkvist

Uppdragsledare, ÅF

Anders Josefsson

Markförhandlare, ÅF

Emil Leander

Markförhandlare, ÅF

Peter Pettersson

Buller och vibrationer, ÅF

Emanuel Björsell

3D-modeller, ÅF

Mats Landström

Administratör, ÅF

Stina Feil

Trafikplanerare, Sundsvalls kn

Alexandra Olsson

Sundsvalls Logistikpark AB

Jens Olsson

SCA

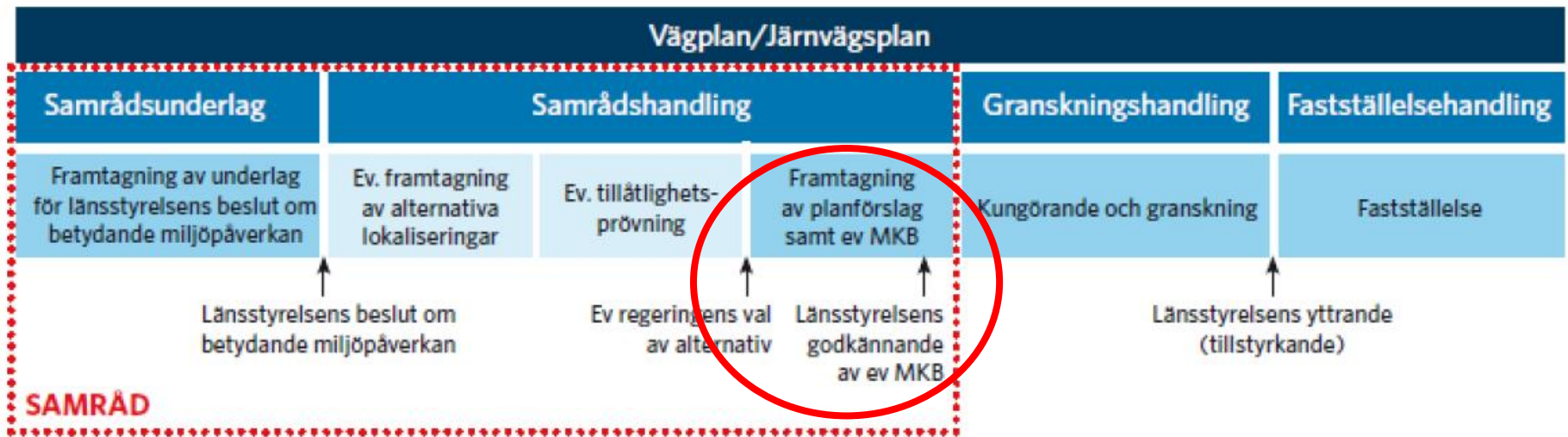
Peter Gyllrot

SCA

# Innehåll

- Planprocessen
- Trafikverkets ställningstagande
- Samrådshandling JP Maland:
  - Utvärdering alternativ
  - Malandsvägen
  - Illustrationskartor
  - Animation (arbetsmaterial)
  - MKB
  - Buller
- Markåtkomst/Ersättning
- Tider mm

# Planprocessen



Enligt sändlista till fastighetsägare där mark eller utrymme kan komma att tas i anspråk för vägen/järnvägen, bullerberörda, berörda av rivning Tunadalsspåret, myndigheter, organisationer samt boende i närområdet.

Kopia till:  
Diariet

## Välkommen till samrådsmöte för anläggning av ny järnväg i Maland (Järnvägsplan Maland) del av "Projekt Maland och Tunadalsspåret" i Sundsvalls kommun, Västernorrlands län.

Trafikverket Region Mitt planerar för *anläggning* av ny järnväg i Maland som är en del av "projektet Maland och Tunadalsspåret". Projekt är indelat i tre järnvägsplaner (JP):

- **JP Maland: Projektets nybyggnadsdel (som detta möte handlar om).**
- JP Birsta: Avser utbyggnad av partiellt dubbelspår längs Ådalsbanan på delen E4-Birsta mötesstation samt tredje mötesspår för lokrundgång. Järnvägsplanen har fastställts och vann laga kraft 25 november 2017.
- JP Tunadal: Upprustning av befintligt Tunadalsspår på delen Sundsvalls hamn-Huggsta. Järnvägsplanen har fastställts 2018-05-28.

I oktober 2017 och januari 2018 har samrådsmöten hållits där Trafikverket redovisade "Samrådshandling JP Maland". Tisdag 19 juni 2018 hålls ytterligare ett samrådsmöte avseende "Samrådshandling JP Maland". Trafikverket har arbetat vidare med förslag till utformning av järnvägsanläggningen samt sett över utformningen av Malandsvägen samt GC-vägar i dialog med Sundsvalls kommun, avvattning samt kompletterat med bullervall norr om Ådalsbanan. Trafikverket har även utvärderat inkomna alternativa förslag till järnvägssträckningar.

Flera av er är ägare till en fastighet där mark eller utrymme kan komma att tas i anspråk, därför bjuder Trafikverket in dig till ett samrådsmöte **tisdag 19 juni 2018 på Sköns församlingsgård, Kyrkvägen 49, 863 36 Sundsbruk, kl. 17 - 20.30 med allmän information kl 18.30.**

Den allmänna informationen kommer att beskriva var projektet står idag och hur fortsatt arbete kommer att ske. Bland annat kommer följande att presenteras:

- Beskrivning av järnvägsanläggningen och optimerad linje för järnvägen.
- Förslag till vägomläggningar för Malandsvägen (enskild väg) och Johannedalsvägen (allmän väg)
- Förslag till omläggning gång- och cykelvägar (kommunal)
- Förslag till servicevägar och övriga vägar
- Förslag till stängning av enskilda utfarter
- Bedömning av miljökonsekvenser
- Vilka fastigheter som bedöms bli aktuella för inlösen
- Förslag till bullerskyddsåtgärder.
- Förslag till markanspråk permanent och under byggtiden

När den nya järnvägsanslutningen till hamnen är inkopplad (klar) ersätter den befintligt Tunadalsspår från söder om Malandgården till Skönvik som kommer att rivas enligt bifogad karta. Detta hanteras formellt i ett särskilt slopningsbeslut.

De närvarande får tillfälle att lämna synpunkter på förslaget. Efter den allmänna informationen finns möjlighet till enskilda samtal för de som så önskar. Du kan även lämna dina synpunkter på samrådsmaterialet senast 2018-08-10 via brev till Ärendemottagningen, Investering, Box 810, 781 28 Borlänge eller via e-post till [investeringsprojekt@trafikverket.se](mailto:investeringsprojekt@trafikverket.se) (Ange ärendenummer TRV 2015/35756).

Vi ber dig att underrätta eventuell hyresgäst, arrendator eller annan innehavare av nyttjanderätt om samrådsmötet.

# Synpunkter

- Lämna synpunkter vid detta möte.
- eller
- Skicka dina synpunkter till [investeringsprojekt@trafikverket.se](mailto:investeringsprojekt@trafikverket.se)
- eller till
- Trafikverket, Ärendemottagningen, Investering, Box 810, 781 28 Borlänge. Ange ärendenummer: TRV 2015/35756

Projektnummer 107217  
Ärendenummer  
TRV 2015/35756

Sidor  
1(2)

STÄLLNINGSTAGANDE

Beslutat av  
Stefan Engdahl  
Chef verksamhetsområde  
Planering  
Dokumentdatum  
2016-09-29

TRAFIKVERKET

# Trafikverkets ställningstagande

## Ställningstagande avseende val av lokaliseringsalternativ för nybyggnadsdelen av projekt "Sundsvalls hamn, Tunadalsspåret, Malandstriangeln m. m." i Sundsvalls kommun, Västerorrlands län

Trafikverket har i "Lokaliseringsutredning Malandstriangeln-Nybyggnadsdelen 2016-04-06" föreslagit följande avseende norrgående spår:

*Sammantaget bedöms att UA1 innebär lägst kostnader, minst påverkan på miljö, högst säkerhet och det bästa utfallet i de differenskalkyler som utförts. Utförd analys av ändamåls- och projektmålsuppfyllelse visar följaktligen att UA1 är det fördelaktigaste alternativet. UA1 föreslås utgöra norrgående anslutning i det fortsatta arbetet. UA2 och UA3 utförs från fortsatta studier.*

Avseende södergående spår föreslås följande:

*Vid en sammanvägning bedöms att jämförelsevis mindre miljöpåverkan med Maland A Kort Tunnel inte kan uppväga de fördelar som avsevärt lägre kostnad och avsevärt mindre osäkerheter i genomförandet som Maland A Skärning innebär. Maland A Skärning föreslås därför utgöra södergående anslutning i det fortsatta arbetet samt att fortsatt optimeringsarbete inom denna korridor bör sufta till ytterligare miljöanpassning och väl avvägda konsekvensbegränsande åtgärder. Maland A Kort Tunnel utförs från fortsatta studier.*

Sundsvalls kommun och Länsstyrelsen i Västerorrlands län instämmer i Trafikverkets förslag vilket beskrivs i "PM Yttrande 2016-09-29". Övriga myndigheter som yttrat sig har antingen tillstyrkt eller avböjt att svara.

Vidare framgår av "Underlag för ställningstagande 2016-09-29" att Trafikverkets förslag innebär att uppsatta ändamål med projektet i huvudsak tillgodoses samt att föreslagen lokalisering innebär den jämförelsevis lägsta kostnaden.

Mot bakgrund av ovanstående beslutar undertecknad att Trafikverkets ställningstagande avseende lokaliseringsalternativ skall vara i enlighet med vad som anges i Lokaliseringsutredningen.

  
Stefan Engdahl

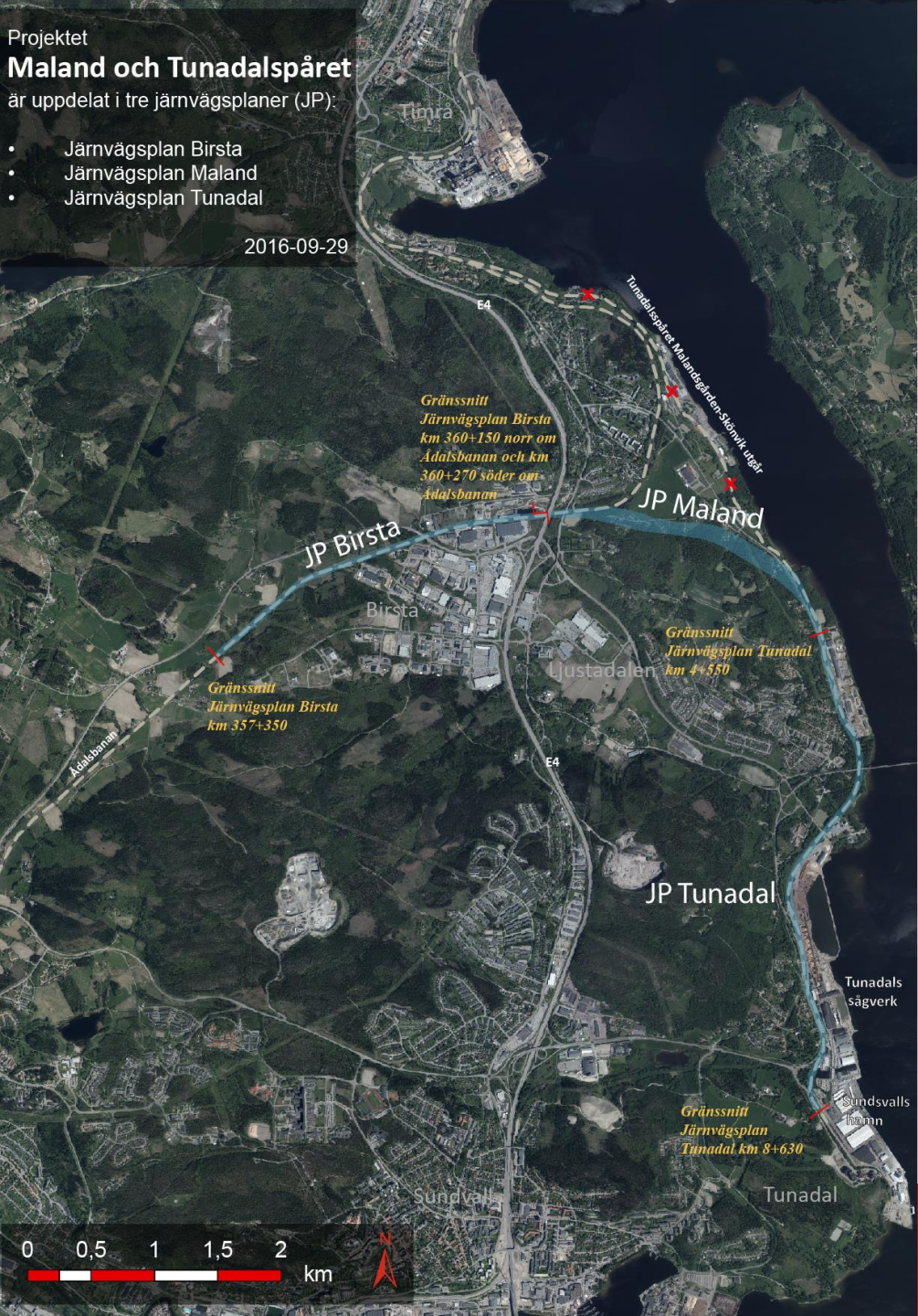
Chef verksamhetsområde Planering

Trafikverket

## Projektet Maland och Tunadalsspåret

är uppdelat i tre järnvägsplaner (JP):

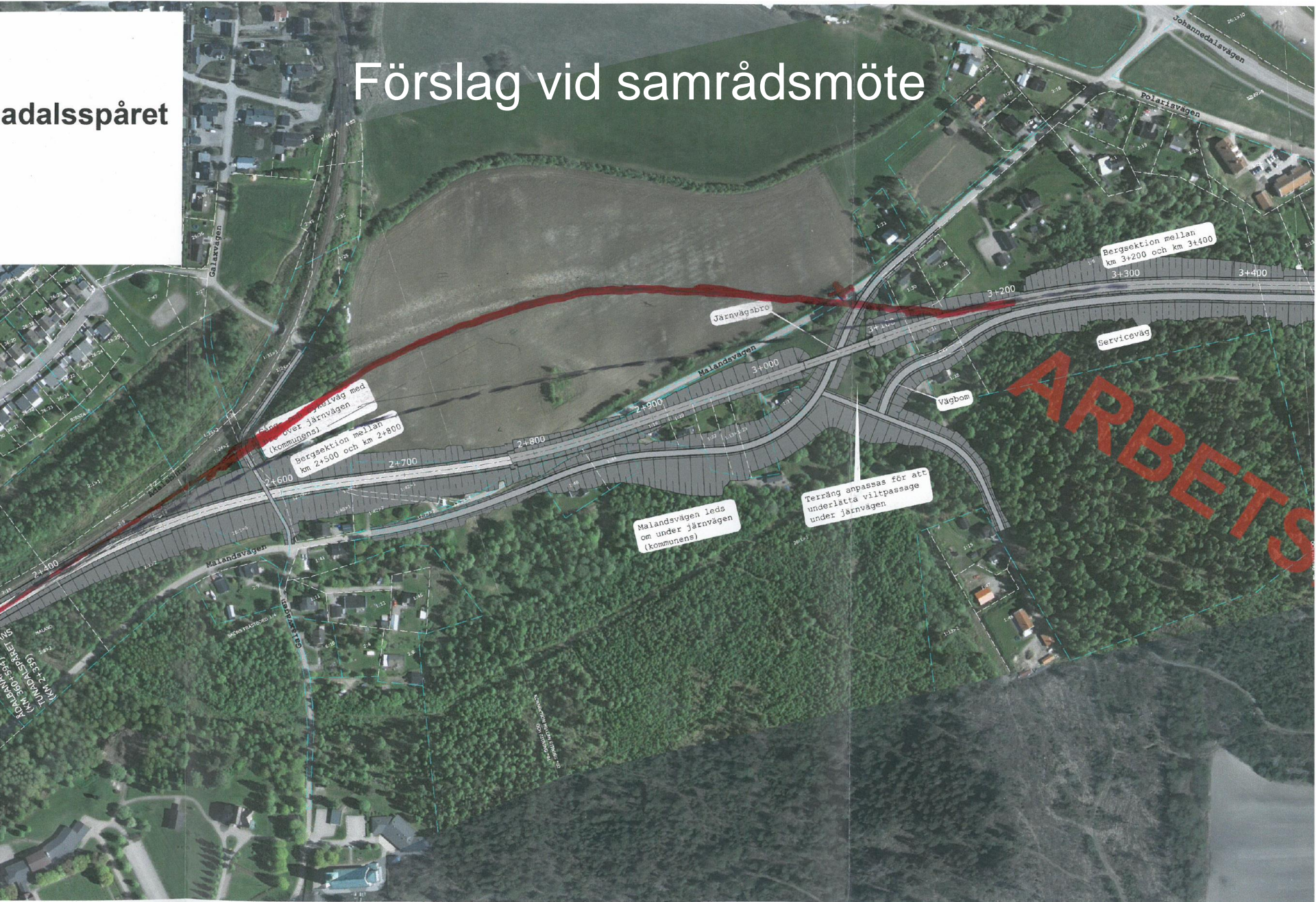
- Järnvägsplan Birsta
- Järnvägsplan Maland
- Järnvägsplan Tunadal



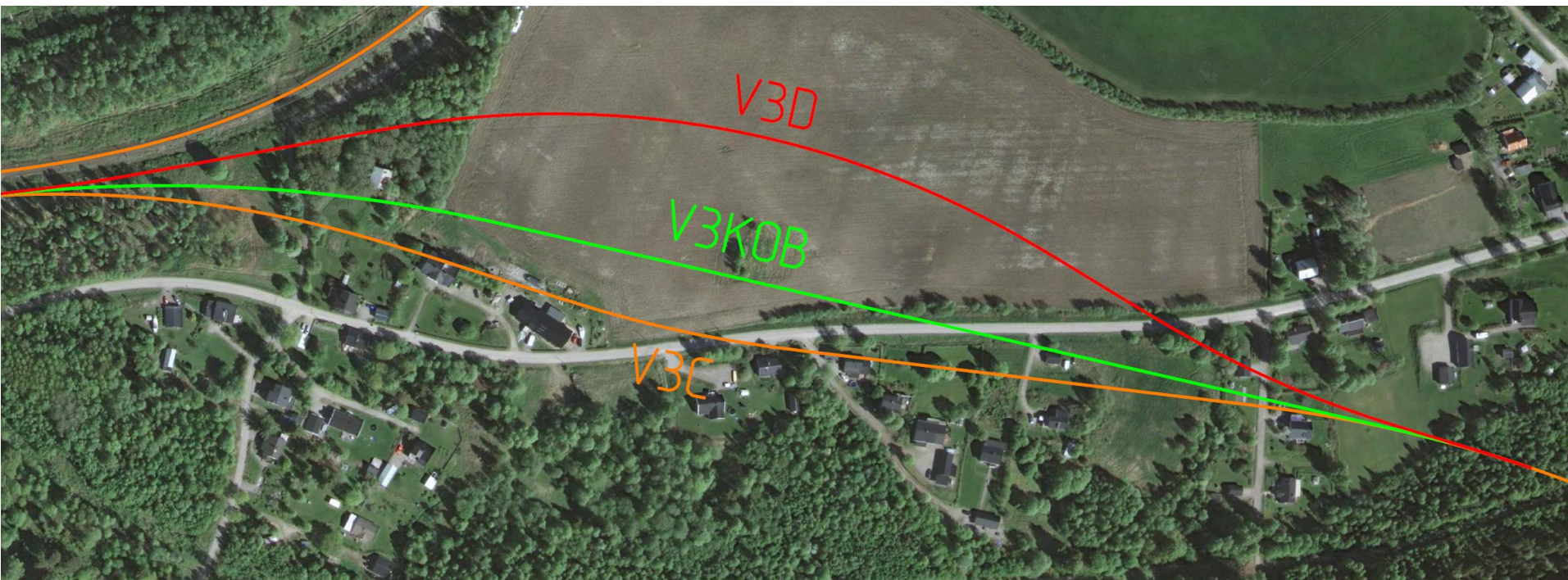


# Utvärdering av alternativ som framfördes vid Öppet hus januari 2018

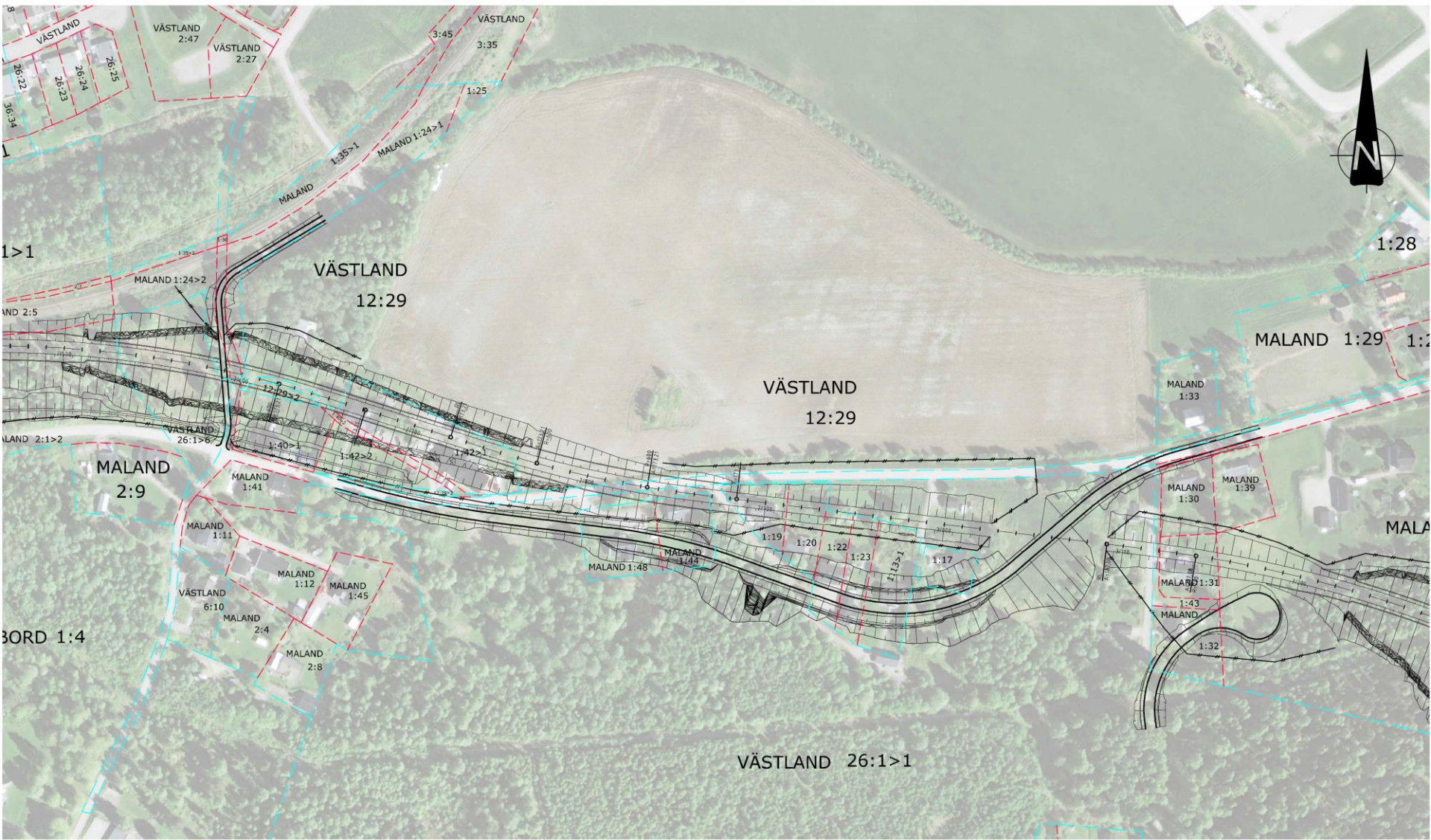
# Förslag vid samrådsmöte



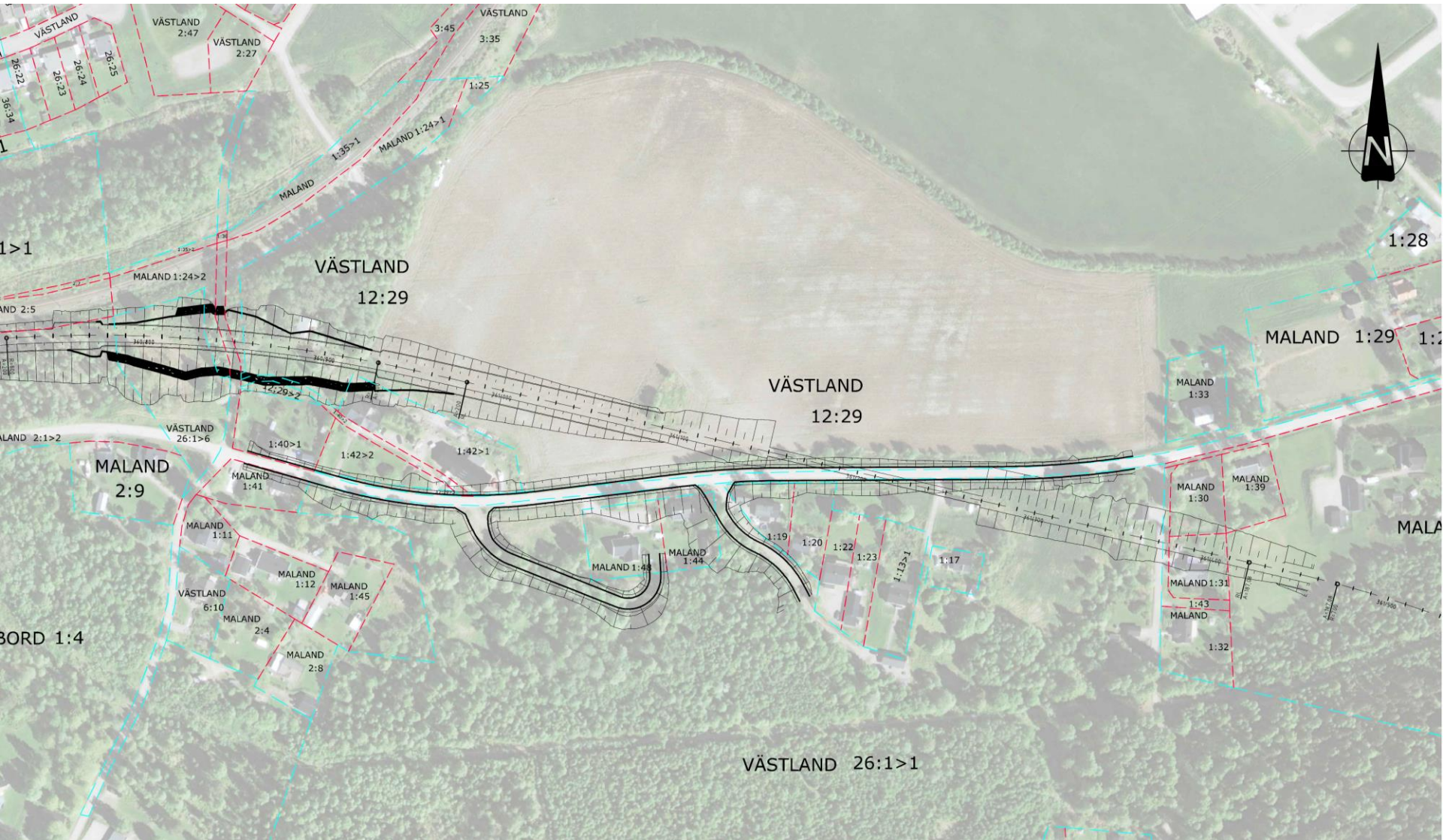
# Avgränsad utvärdering



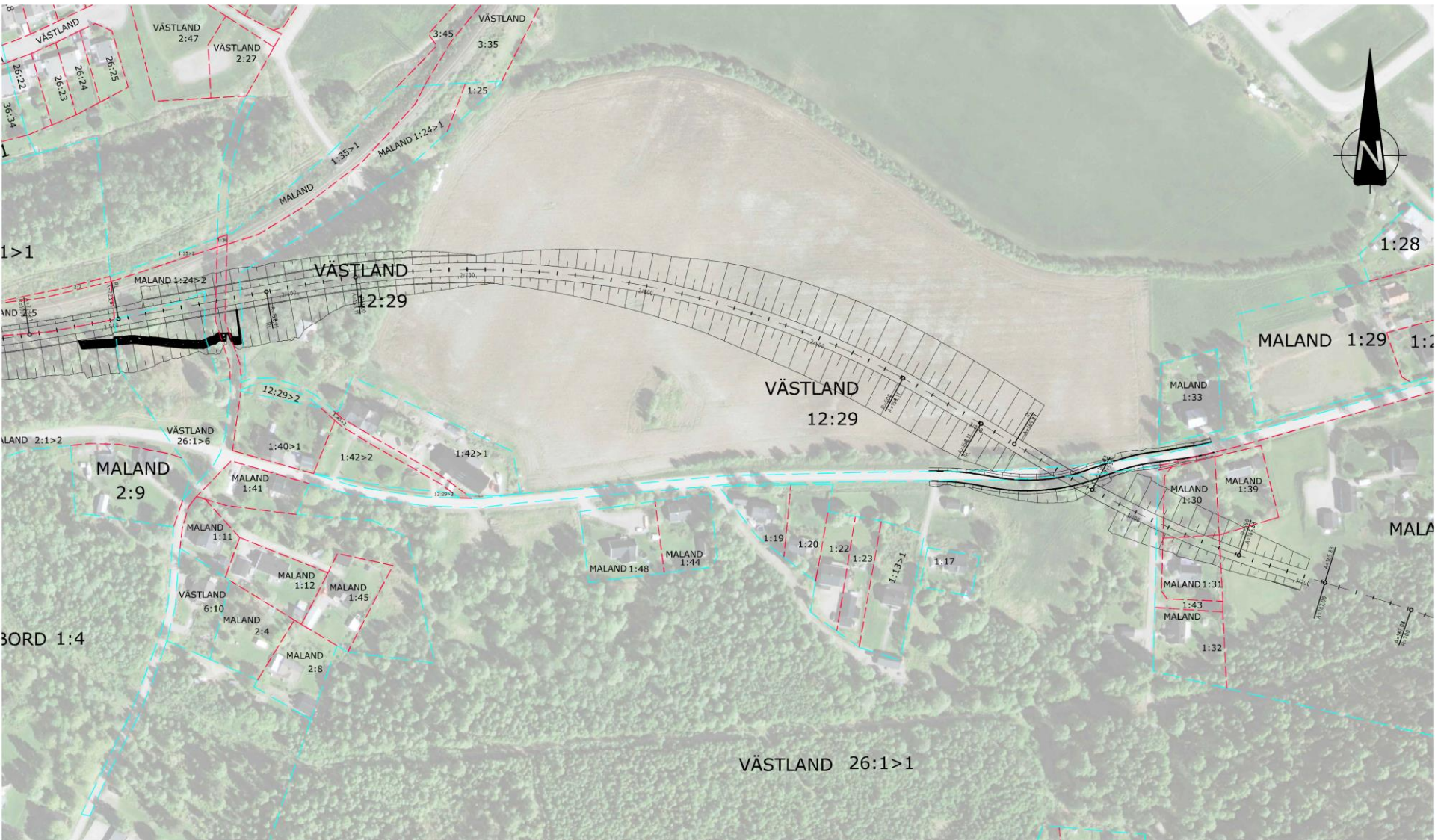
# V3C



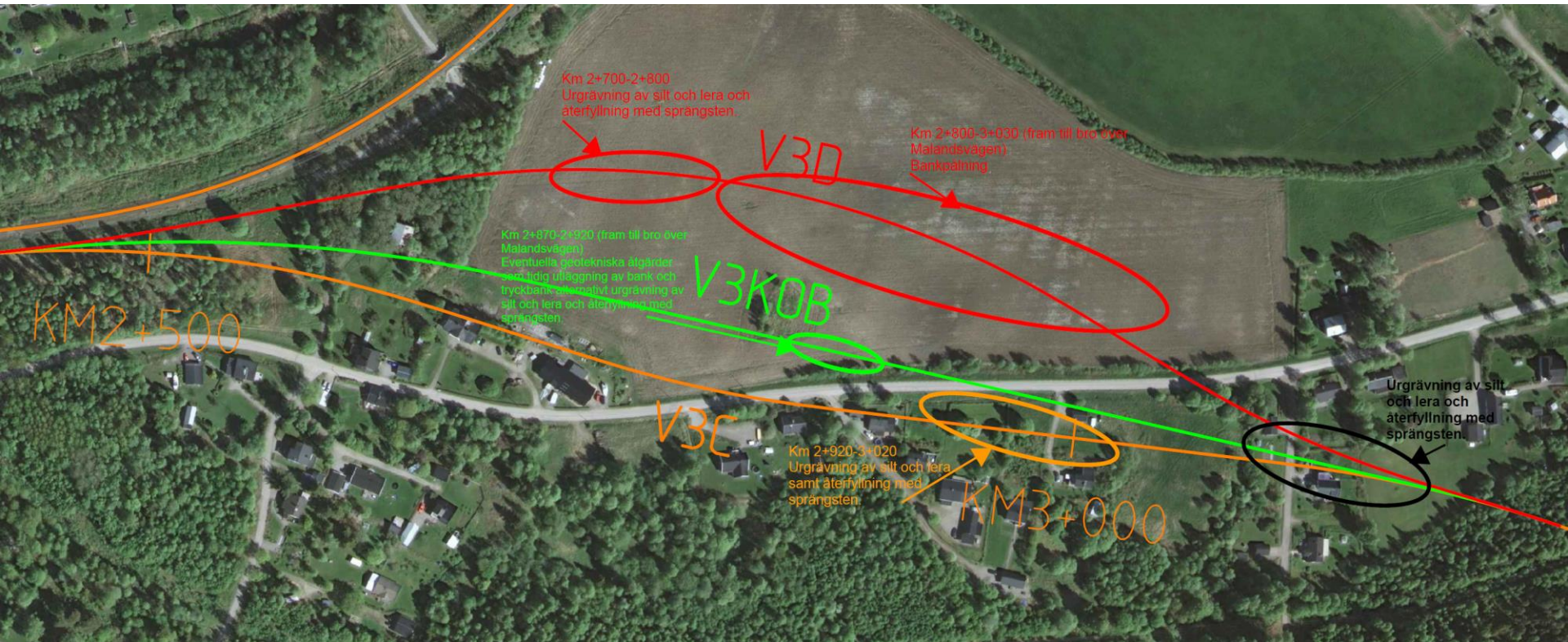
# V3KOB



# V3D



# Geoteknik och förstärkningsåtgärder

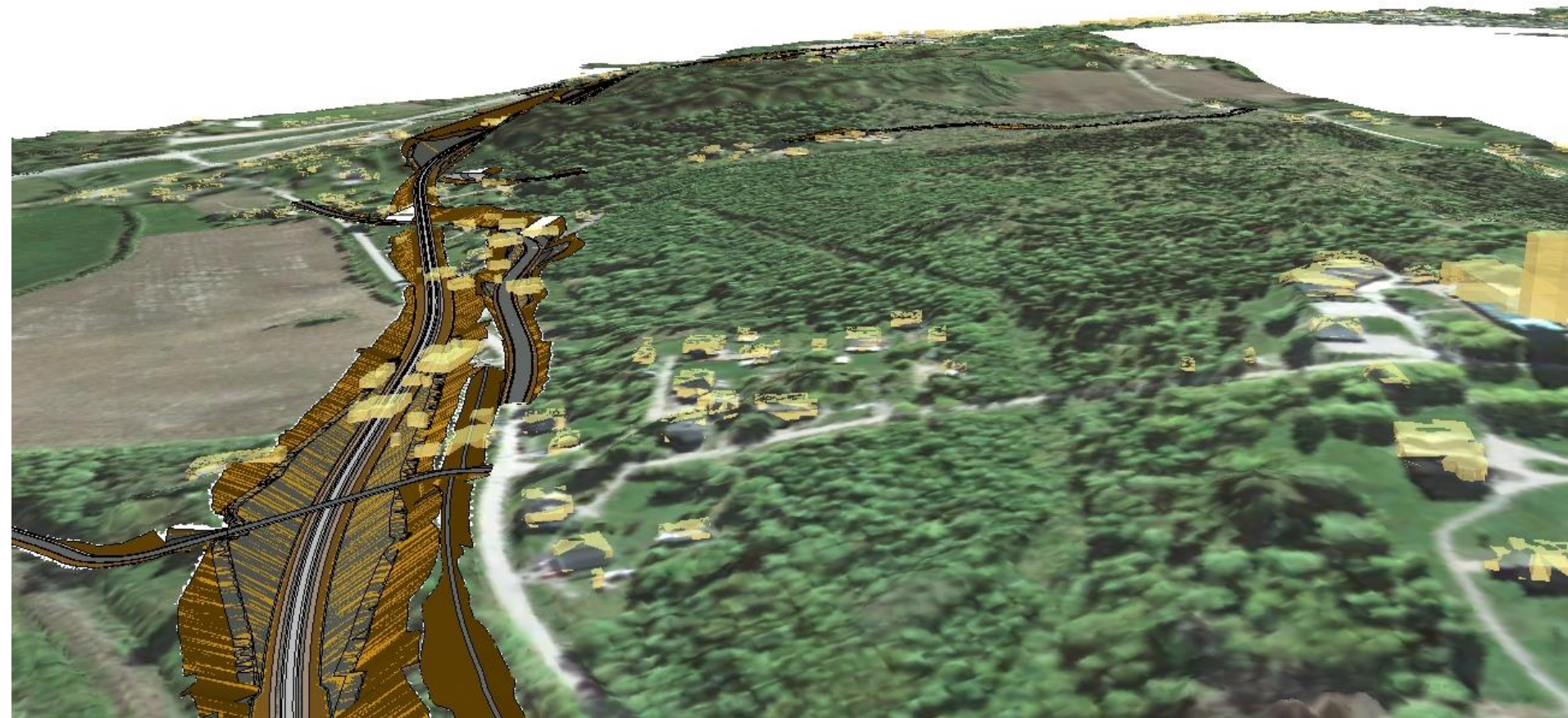


# Stor påverkan på befintlig miljö längs Malandsvägen

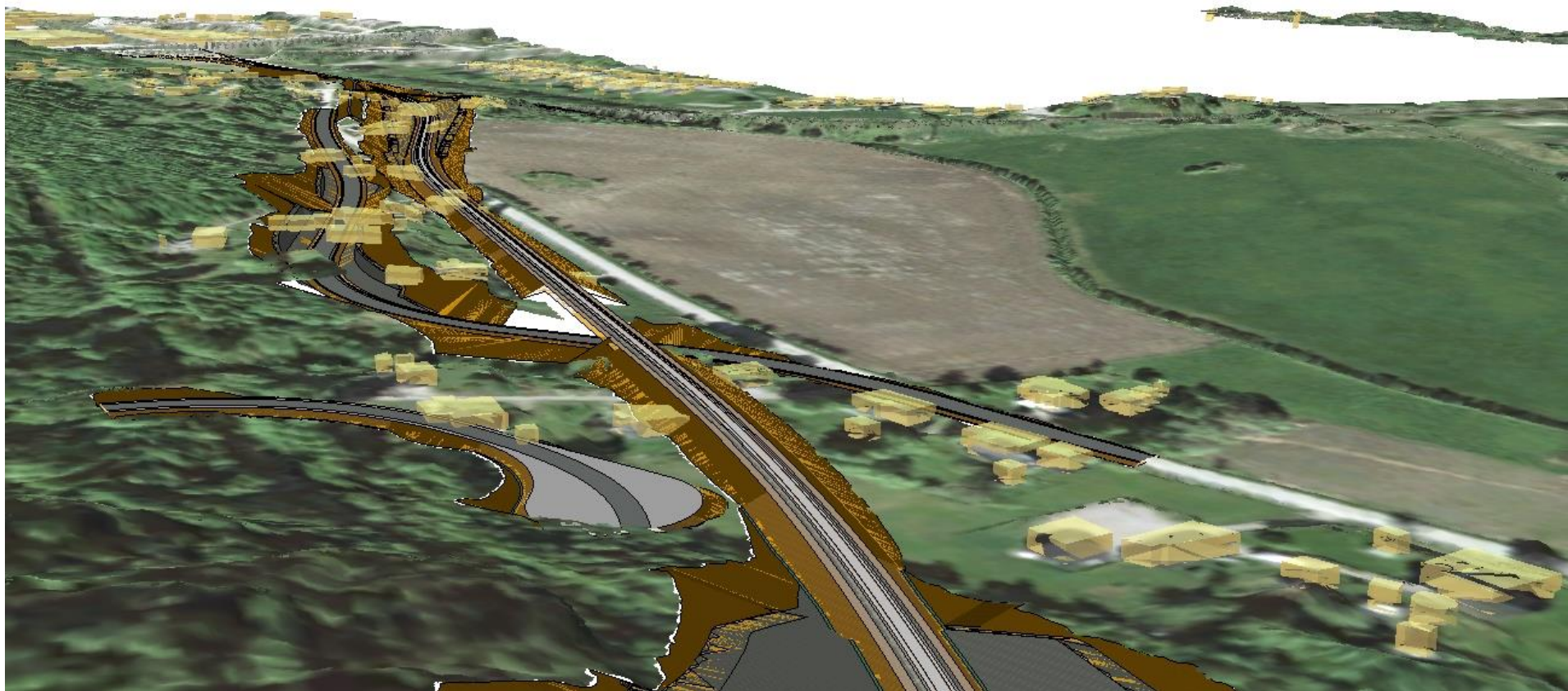




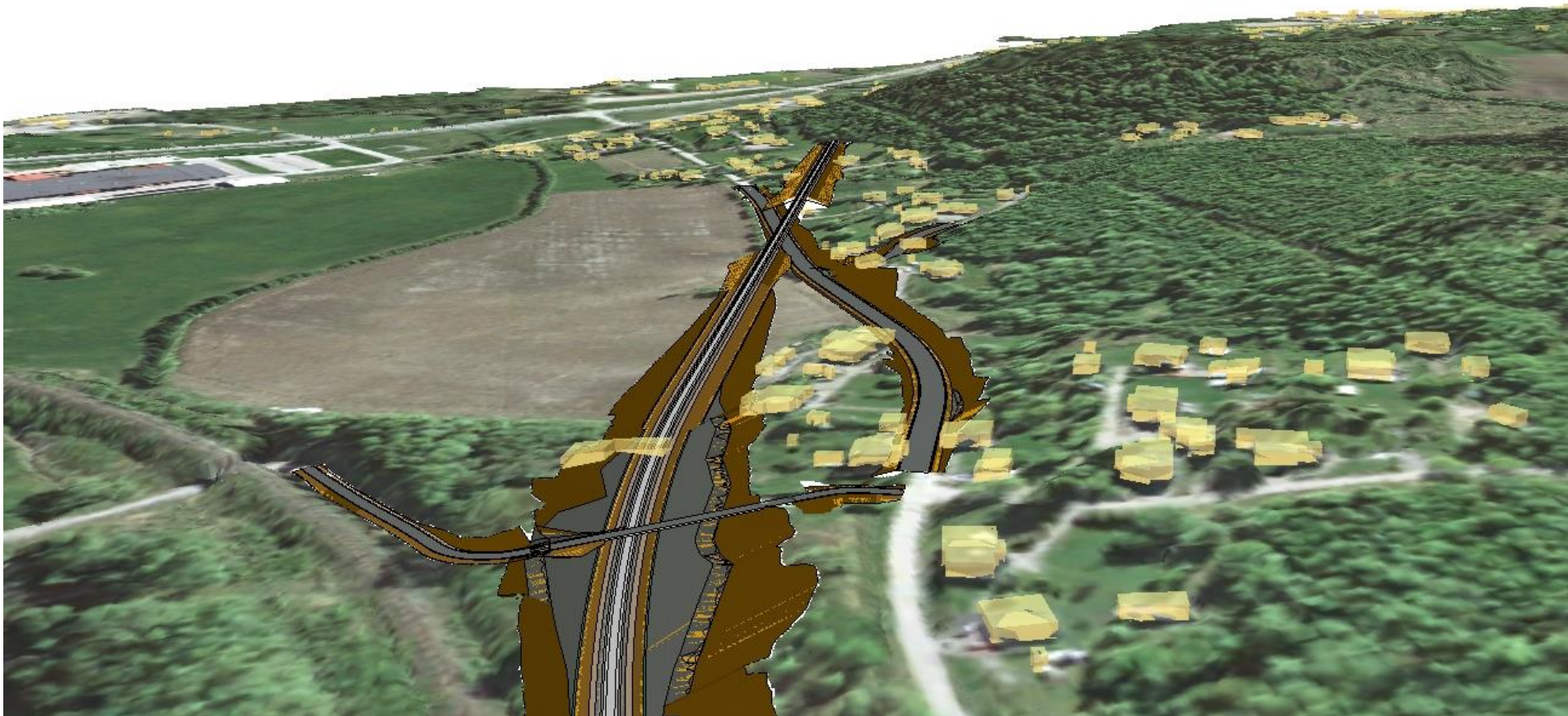
# V3C



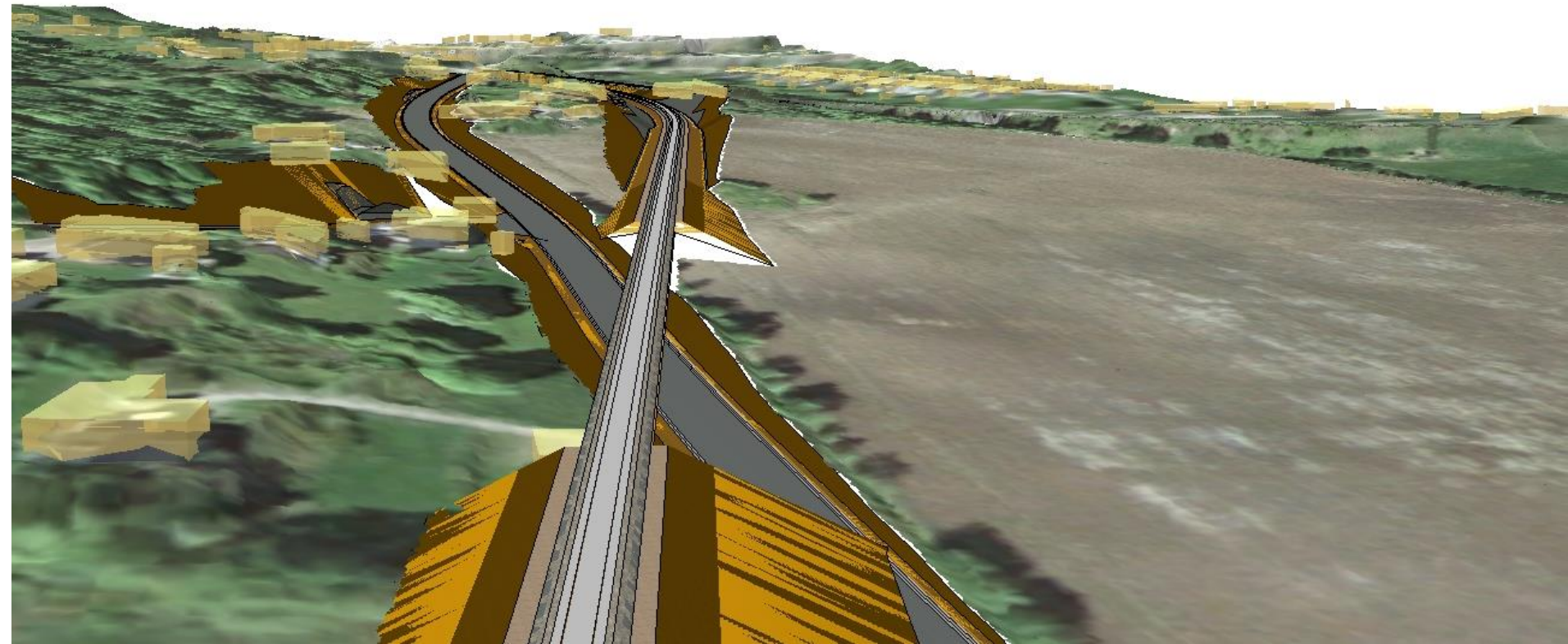
# V3C



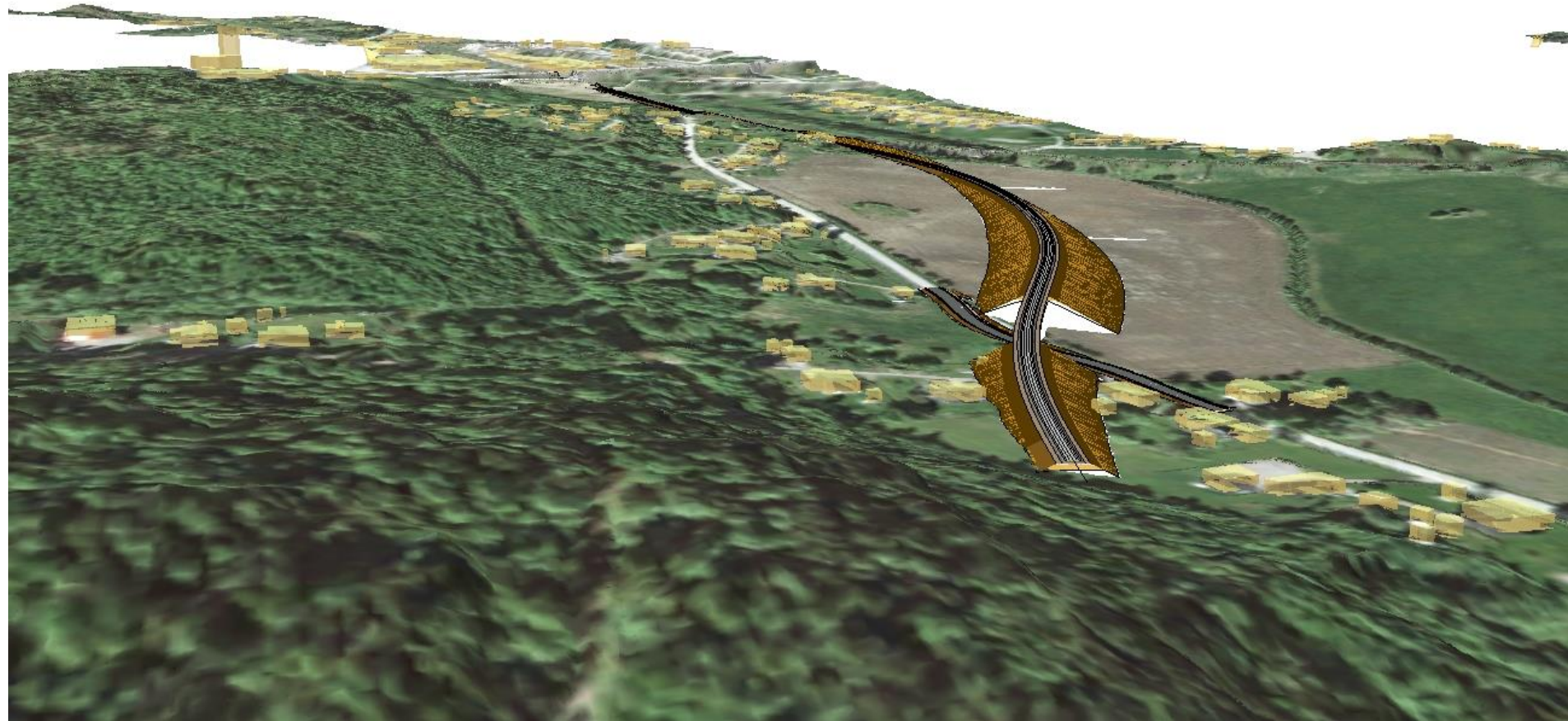
# V3KOB



# V3KOB



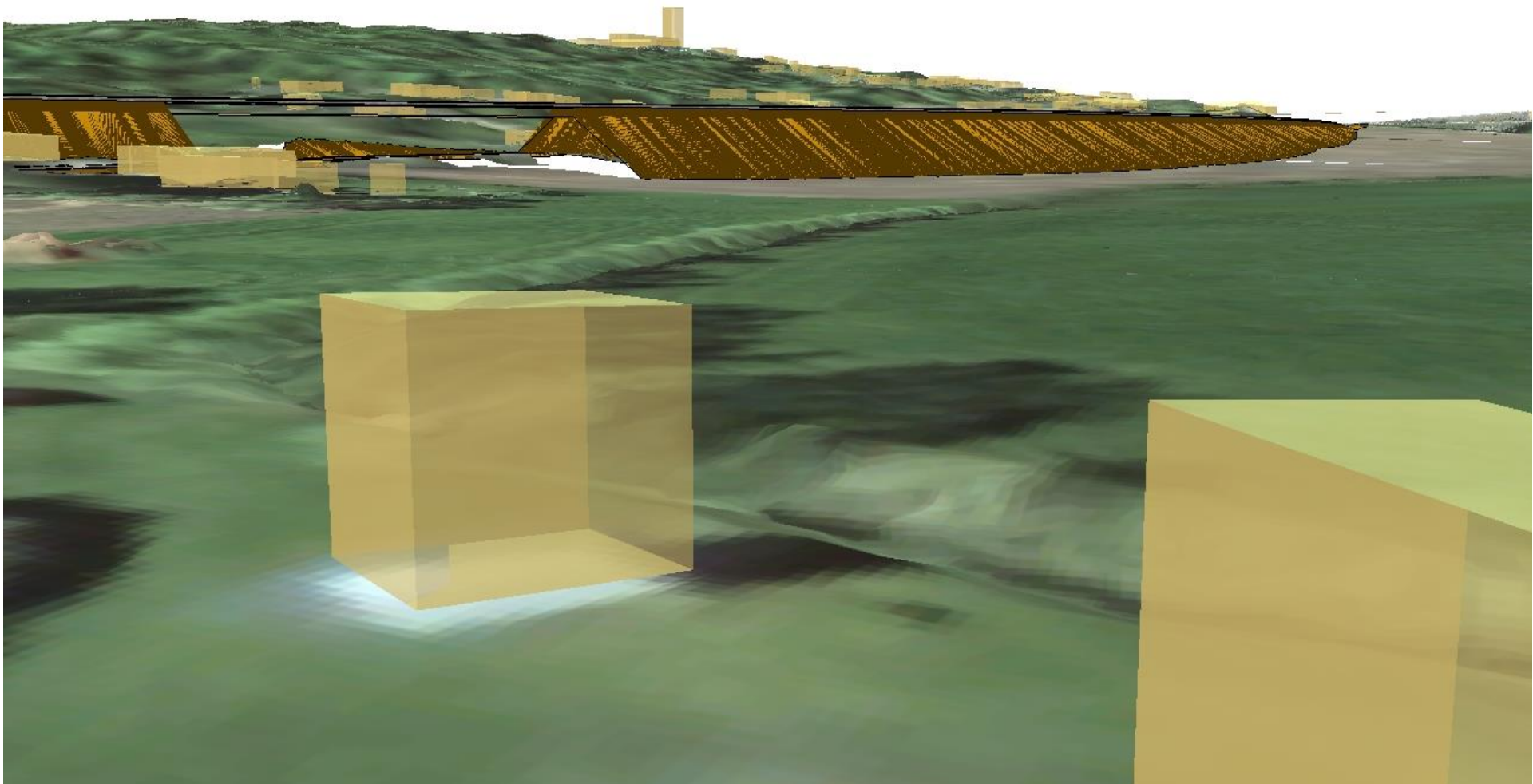
# V3D



# V3D



# V3D

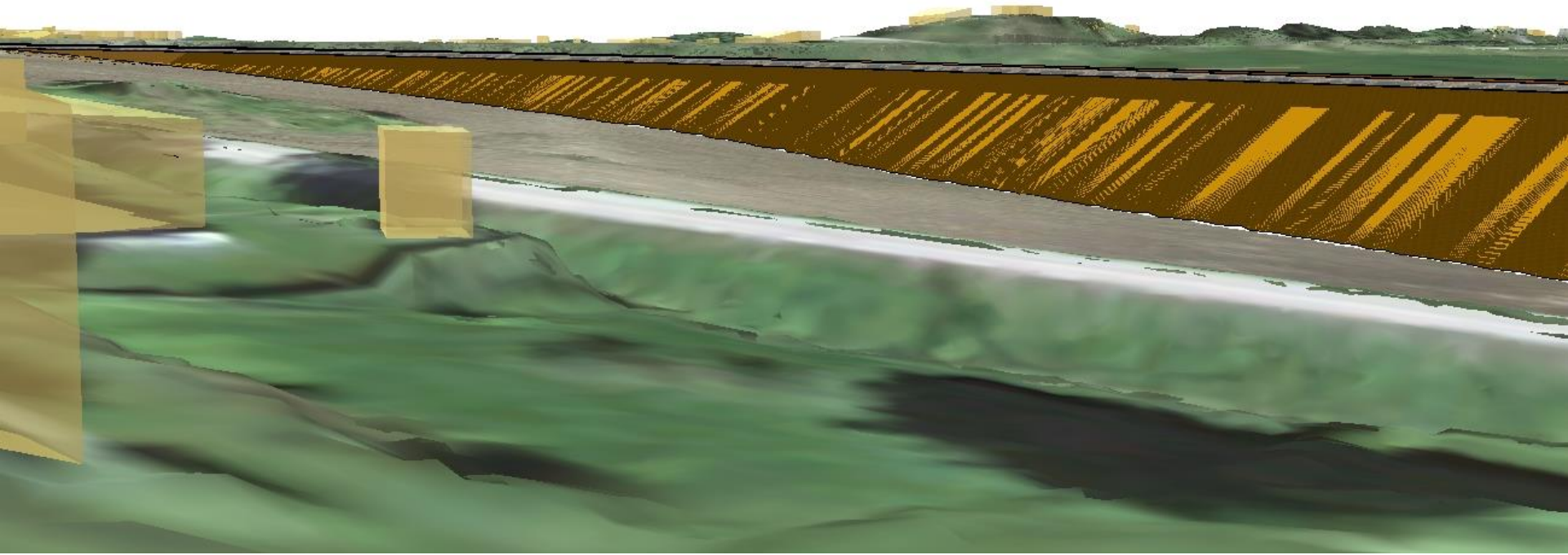


# V3D - 1:19





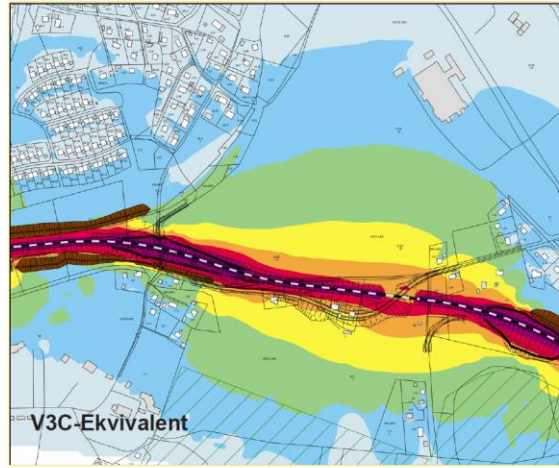
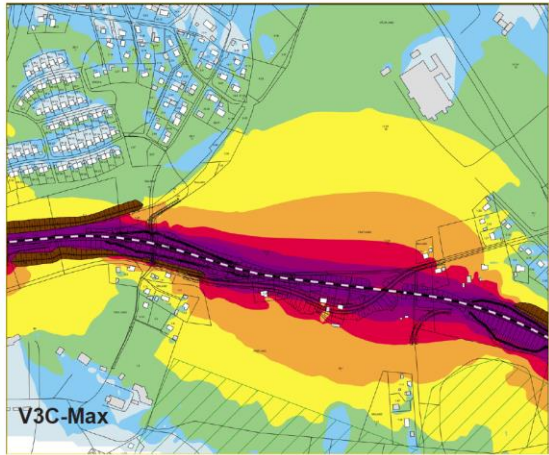
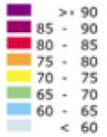
# V3D - 1:22



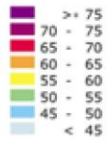
# Buller och inlösen

	Inlösen pga järnväg	Inlösen pga ombyggd Malandsväg	Riktvärdesöver skridanden vid fasad
V3C	8	3	3
V3KOB	4	3	6
V3D	3	-	5

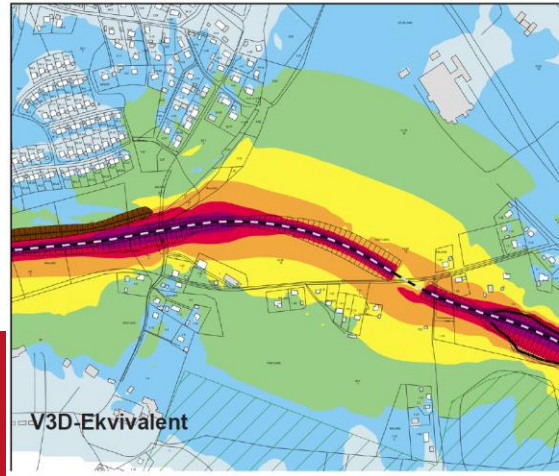
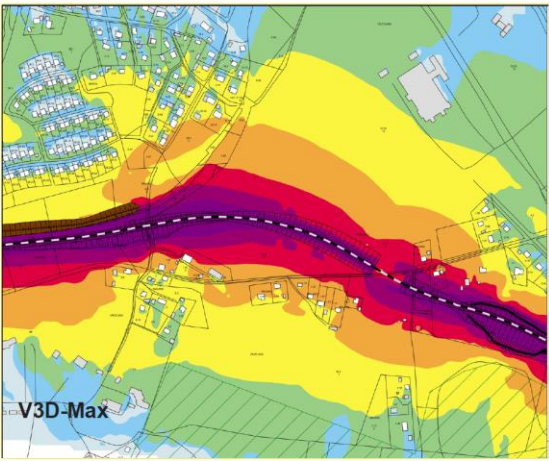
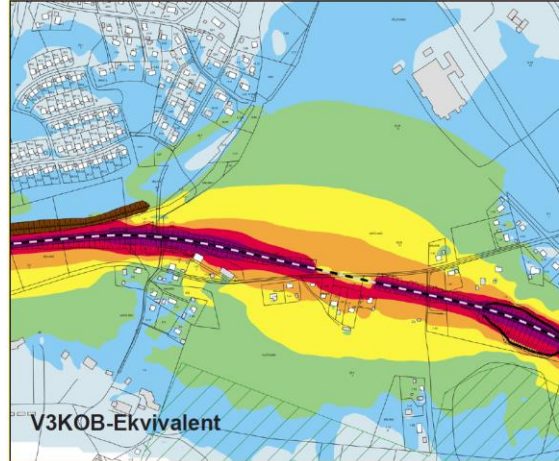
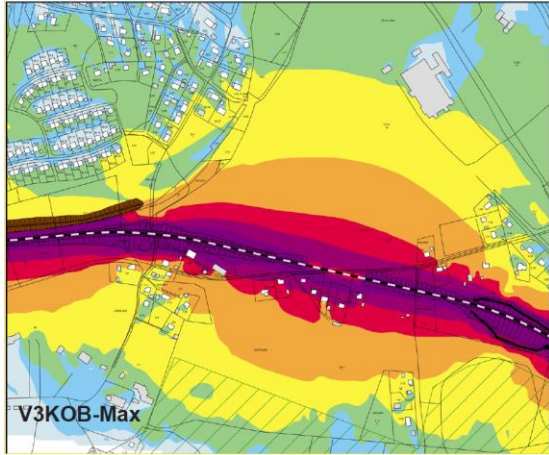
**Maximal ljudnivå i dBA**



**Ekvivalent ljudnivå i dBA**

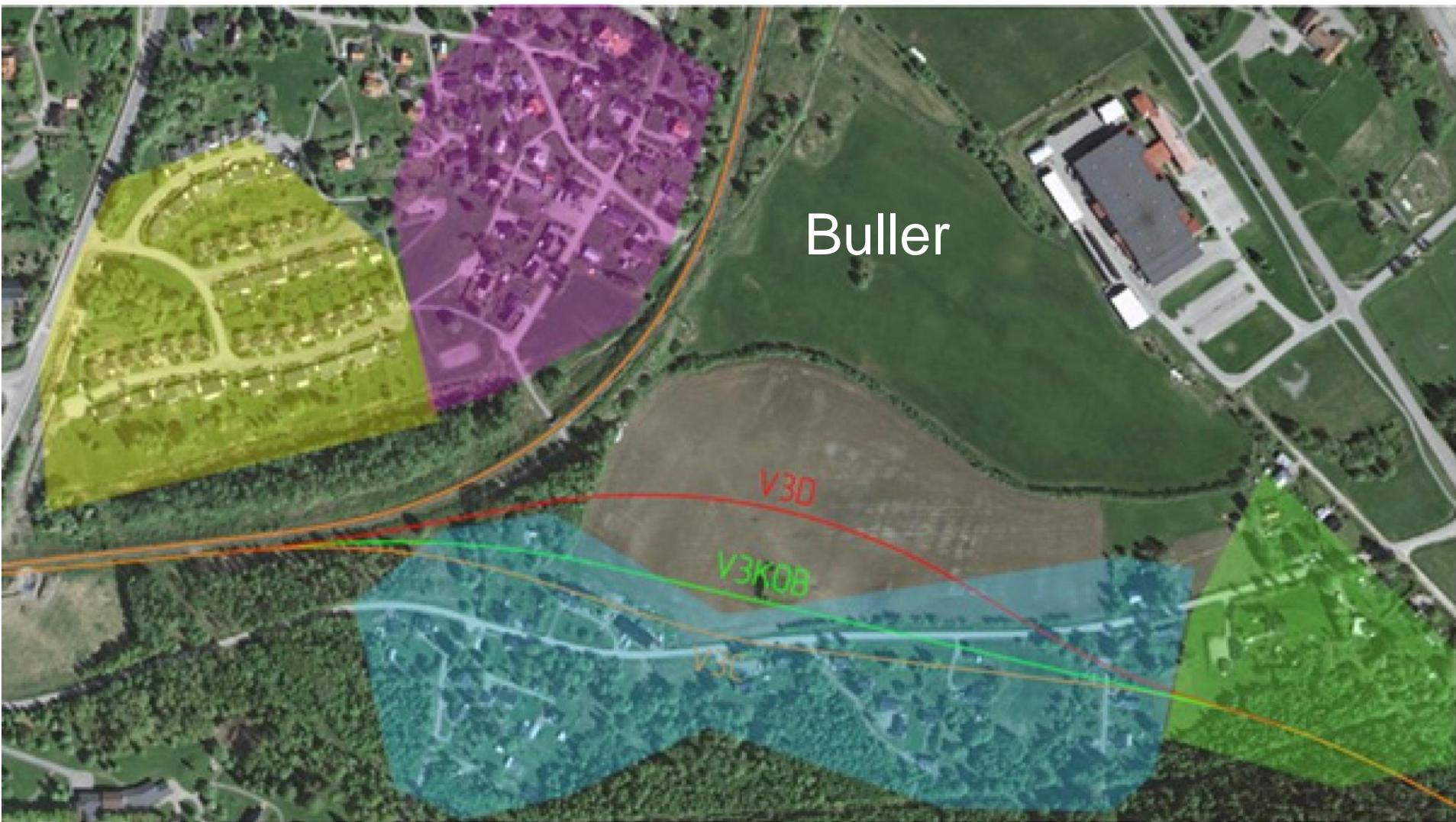


# Buller



Figur 13:9 Maximala ljudnivåer för de tre alternativen.

Figur 13:10 Ekvivalenta ljudnivåer för de tre alternativen.



Figur 13:8 Karta över Malandsdalen med bostadsområdena markerade. Gult fält visar området i Västland som får god effekt av bullervallen norr om Ådalsbanan. Cerist fält visar området i Västland som inte får effekt av bullervallen och där bullerberörda tillkommer i V3KOB och V3D. Blått fält visar området efter Malandsvägen som påverkas kraftigt av de olika alternativen. Grönt fält visar område i Maland där ljudnivåerna inte beräknas bli alternativskiljande.

# Samlad bedömning

	V3C, delen genom Malands dalgång	V3KOB, delen genom Malands dalgång	V3D, delen genom Malands dalgång
Geometri järnväg	Standardkrav tillgodoses	Standardkrav tillgodoses	Standardkrav tillgodoses
Funktion väg	Malandsvägen förläggs planskilt med järnvägen, dagens funktion kvarstår.	Malandsvägen förläggs planskilt med järnvägen, dagens funktion kvarstår.	Malandsvägen förläggs planskilt med järnvägen, dagens funktion kvarstår.
Bostadshus	8 bostadsfastigheter löses in.	4-6 bostadsfastigheter löses in.	Inga bostadsfastigheter löses in.
Landskapsbild	Stor negativ påverkan på landskapsbilden men jämförelsevis mindre än V3KOB och V3D.	Ger stor negativ påverkan på landskapsbilden. Kvarvarande 4-6 bostadsfastigheter, som inte löses in, får en påtagligt försämrad närmiljö.	Ger störst negativ påverkan på öppet landskap. Kvarvarande åtta bostadsfastigheter, som inte löses in, får en påtagligt försämrad närmiljö.
Buller	Klart fördelaktigare än V3D och V3KOB sett från bullersynpunkt.	Antalet bullerberörda i Västland ökar med ca 10 bostadsfastigheter. Kvarvarande 4-6 bostadsfastigheter som inte löses in får påtagligt ökade bullernivåer jämfört idag.	Antalet bullerberörda i Västland ökar med ca 20 bostadsfastigheter. Kvarvarande åtta bostadsfastigheter som inte löses in får påtagligt ökade bullernivåer jämfört idag.
Kulturmiljö	Stora negativa konsekvenser för kulturmiljön.	Mycket stora negativa konsekvenser för kulturmiljön.	Mycket stora negativa konsekvenser för kulturmiljön.
Rörelser och barriärer	Något större barriärverkan än V3D till följd av att Malandsvägen sänks/byggs om.	Något större barriärverkan än V3D till följd av att Malandsvägen sänks/byggs om.	Järnvägen medför tillkommande barriärverkan. Malandsvägen behöver inte sänkas/byggas om.
Geoteknik	I huvudsak goda grundförhållanden. Urgrävning av silt och lera längs del av sträckan.	I huvudsak goda grundförhållanden. Urgrävning av silt och lera längs del av sträckan.	Bankpåning erfordras. Däliga grundförhållanden längs del av sträckan genom dalgången innebär jämförelsevis större osäkerheter under byggtiden.
Hydrogeologi	Inga grundvattenberoende objekt inom påverkansområdet, liten påverkan.	Inga grundvattenberoende objekt inom påverkansområdet, liten påverkan.	Påverkar grundvattenförhållanden över lång sträcka främst längs med järnväg.
Kostnader	Likvärdiga kostnader.	Likvärdiga kostnader.	Likvärdiga kostnader.
Samlat omdöme	Medför inlösen av åtta bostadshus. Jämförelsevis mindre negativ påverkan avseende buller, kulturmiljö och landskapsbild. Bedöms sammantaget vara fördelaktigare än V3KOB och V3D.	Medför inlösen av 4-6 bostadshus. Större negativ påverkan avseende buller, kulturmiljö och landskapsbild jämfört V3C. Bedöms sammantaget vara sämre än V3C.	Inlösen av bostadshus kan undvikas men närmiljön för kvarvarande åtta bostadsfastigheter blir påtagligt försämrad. Större negativ påverkan avseende buller, kulturmiljö och landskapsbild jämfört V3C. Bedöms sammantaget vara sämre än V3C.

Figur 14:1 Samlad bedömning

V3C är fördelaktigast avseende:

- Buller
- Landskapsbild
- Kvarstående boendemiljö
- Kulturmiljö
- Byggtiden

Stor negativ påverkan
Måttlig negativ påverkan
Liten negativ påverkan
Neutralt
Positivt

# Malandsvägen: Kommunen anger framtida utformning

*Kommunen ansvarar för allmänna gator inom detaljplan enligt plan och bygglagen.*

*Enskilda vägar ansvarar fastighetsägare längs vägen för.*

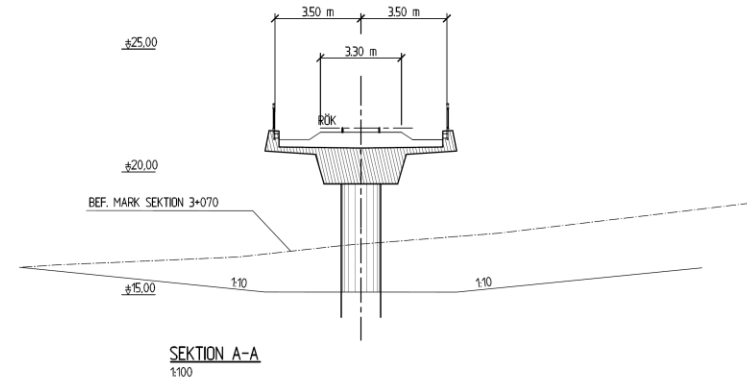
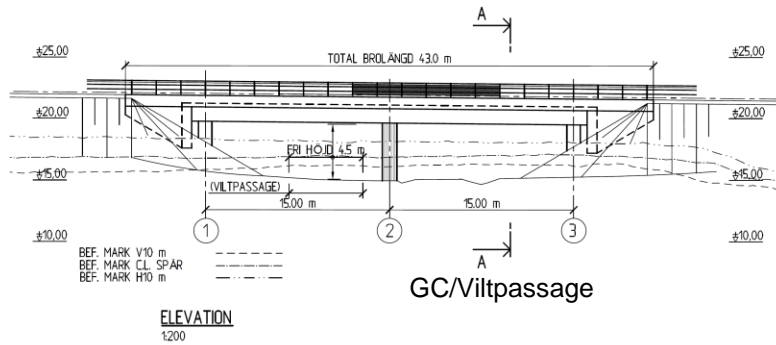
*Kommunen har tidigare påtagit sig ansvaret för skötsel av vissa enskilda vägar. **2003 beslutade kommunfullmäktige att kommunal skötsel av enskilda vägar ska lämnas till den enskilda väghållaren.***



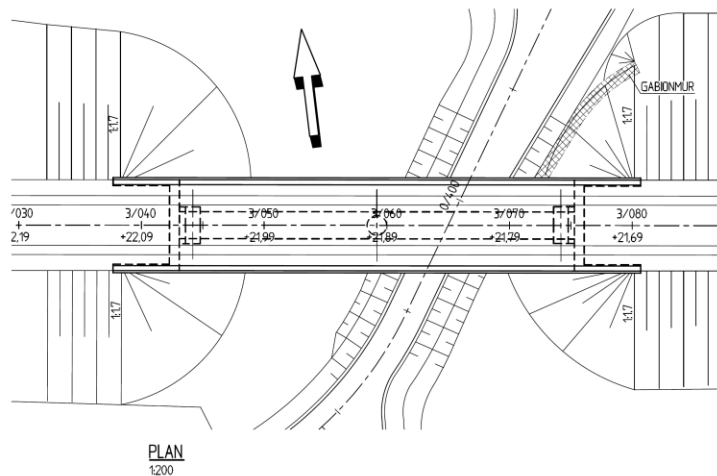
Malandsvägen stängs för genomgående fordonstrafik.  
Idag är Malandsvägen skyltad med förbud mot genomgående lastbilstrafik.

Malandsvägen är enskild väg.  
Ombyggnaden fastställs inte inom ramarna för järnvägsplanen utan genom en lantmäteriförrättning som kan ske när järnvägsplanen vunnit laga kraft.





Ca 30 meter spännvidd  
Fri höjd 4,5 meter



#### ALLMÄNNA ANVISNINGAR

PLANSYSTEM: SWEREF 99 13 30  
HÖJDSYSTEM: RH 2000  
FIXPUNKT: FRÅN BESTÄLLAREN I BYGGSKEDET

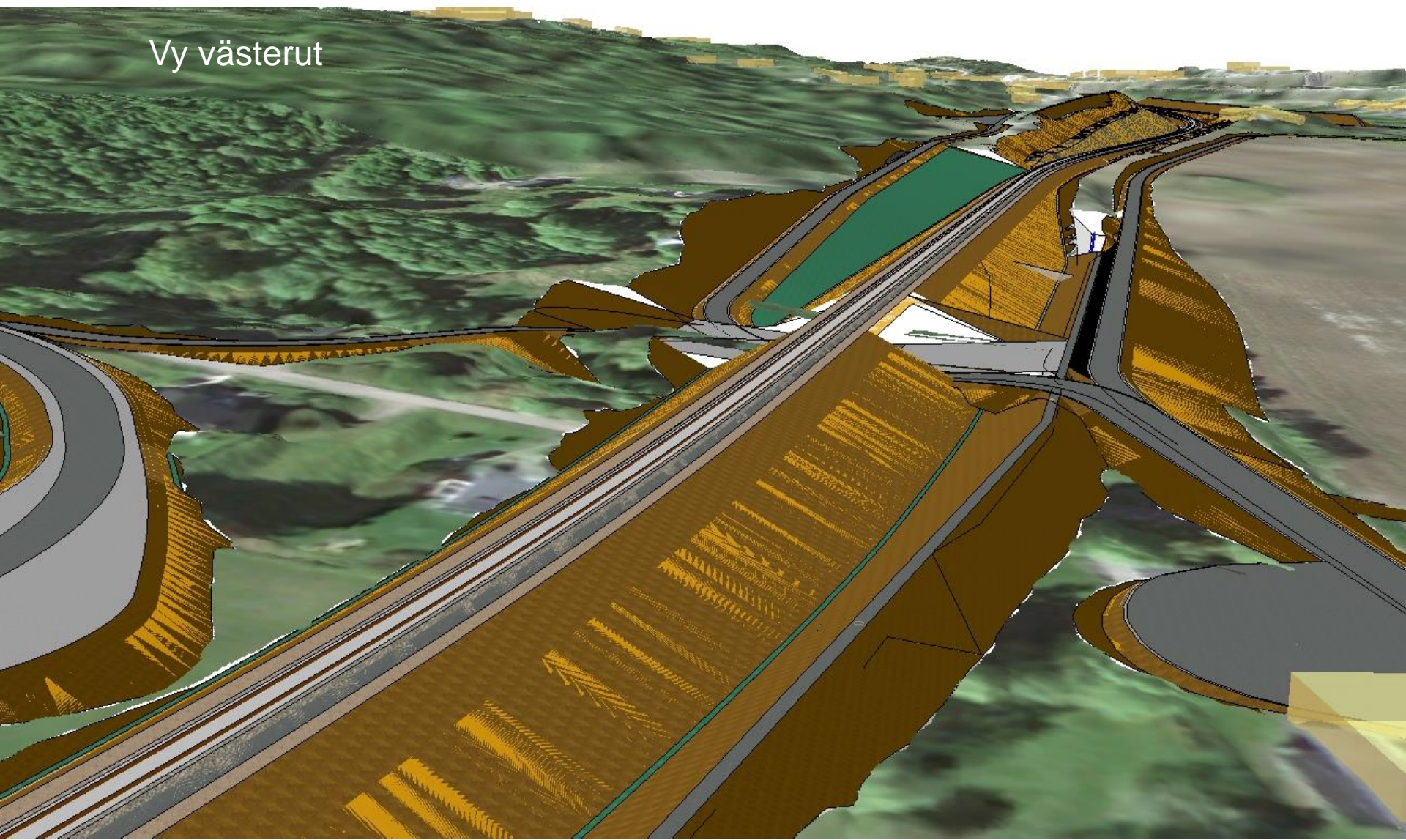
BRON FÖRESLÅS UTFÖRD SOM EN TRESPÄNN BRÖ I BETONG

BRON BERÄKNAS OCH UTFÖRS ENLIGT TRVK BRÖ 11 (PUBL. 201185) SAMT SUPPL. 1 /TRV 2014/82131.

2018-06-05

BYGGET	ERIKSSONEN ALGER	GÖRANDE	DATOR
TRF-KI PLAN	SH		
GRÄNSNINGSETTLING	FÖRHANDSKOPIA		
INTECKNING	FÖRHANDSKOPIA		
DATUM	2017-	LEVERANS / BEFRAGNING	
PROJEKT	MÅLAND OCH TUNADALSSPÅRET		
DELNÄMNE / BAKDEL	231		
PROJEKTSKIDDEL	41 BRÖ		
OBJEKTSNUMMER / OI	3/032 - 3/034	KONTRAKTSNUMMER	100/024.1
BESTÄLLARE	TRAFIKVERKET	LEVERANTÖR	ÅF INFRASTRUCTURE
DRIFVÄRD	MARKUS BERGLIN	PROJEKTSKIDDEL	70722702
GÖRANDE AV		PROJEKT	BRÖ
PROJEKTSYFT	FÖRSLAGSSKISS		
TEKNISSÄKERHET	BRÖ		
BEKÄNNING	BRÖ ÖVER GC-VÄG VID MÅLAND		
SKALA	1:100, 1:200	FORMAT	A1
PROJEKTSKIDDEL	SH-MAL-14-301	BLAD	002
		INNEBLAD	BET

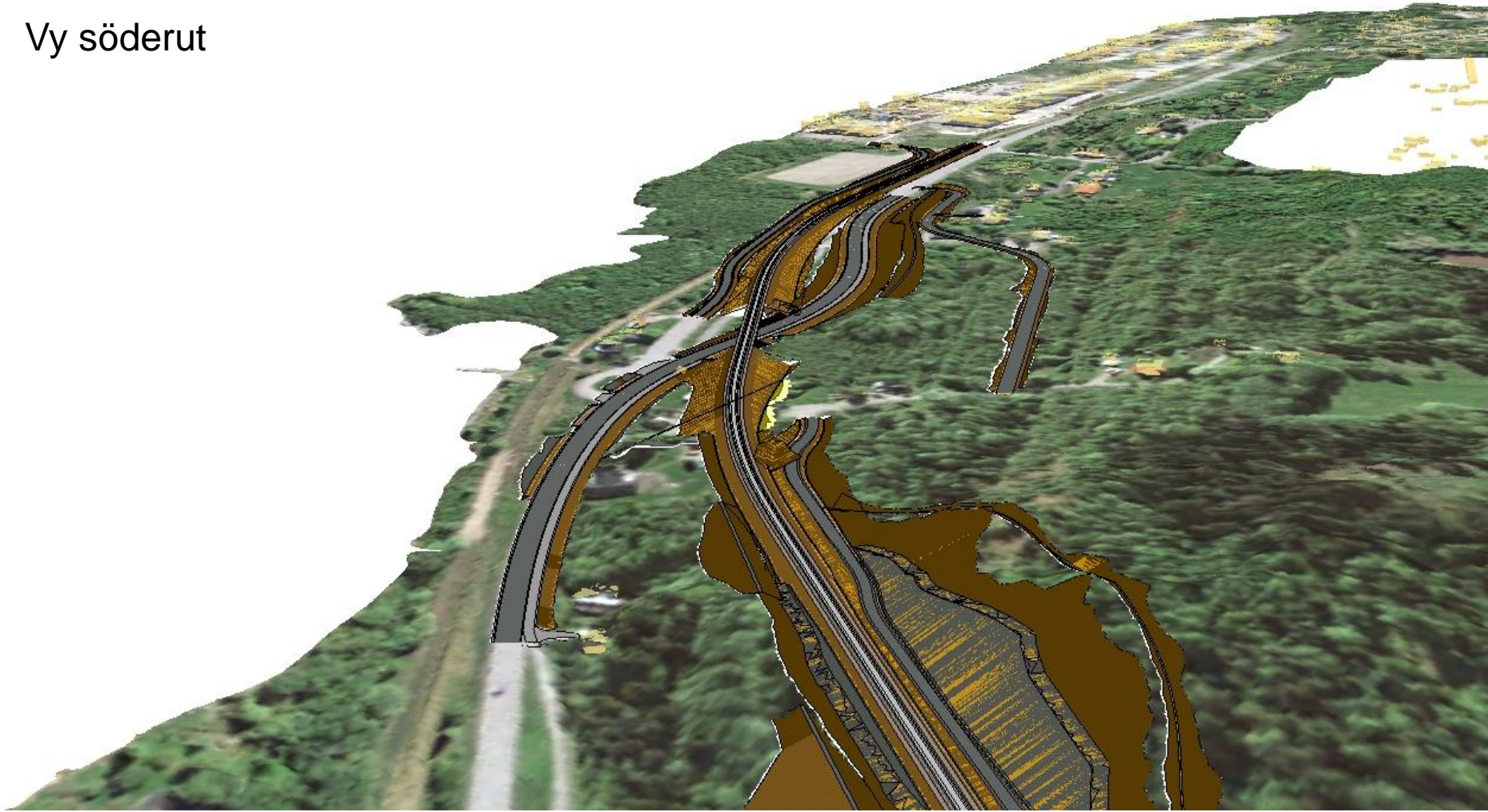
Vy västerut



Vy österut



## Vy söderut





Vy norrut



E4

Västland

sund

Johannedalsvägen


Bibehållen funktion för GC

Malandsvägen

Maland

0 0,1 0,2 0,3 0,4 0,5 Kilometer

© Lantmäteriet, Geodatasamverkan



Västland-  
Birsta

Sund



Västland

E4  
Norra Vägen


Ny GC-väg

Maland

Birsta  
Handelsområde

-  Gammal färdväg  
(ca 1,3 km)
-  Ny färdväg  
(via ny GC-väg ca 2,3 km)  
(via Norra Vägen ca 1,3 km)

0 0,1 0,2 0,3 0,4 0,5

 Kilometer



© Lantmäteriet, Geodatasamverkan

Västland-  
Malandsbadet

Sund

Västland

Ny GC-väg

Malandsvägen

Malandsbadet

Maland

← — Gammal färdväg  
(ca 1,3 km)

← — Ny färdväg  
(ca 1,1 km)

0 0,1 0,2 0,3 0,4 0,5

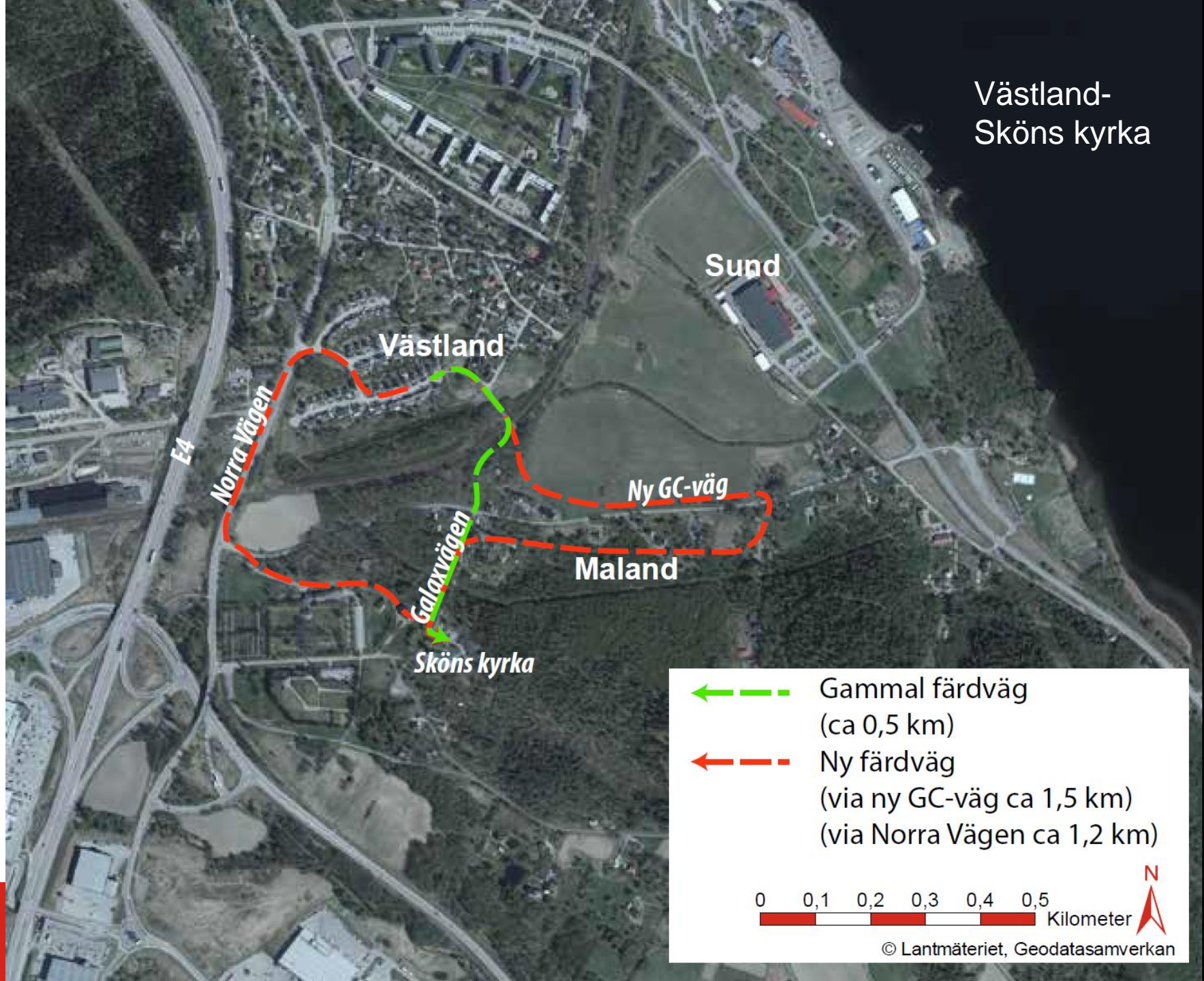
Kilometer






© Lantmäteriet, Geodatasamverkan



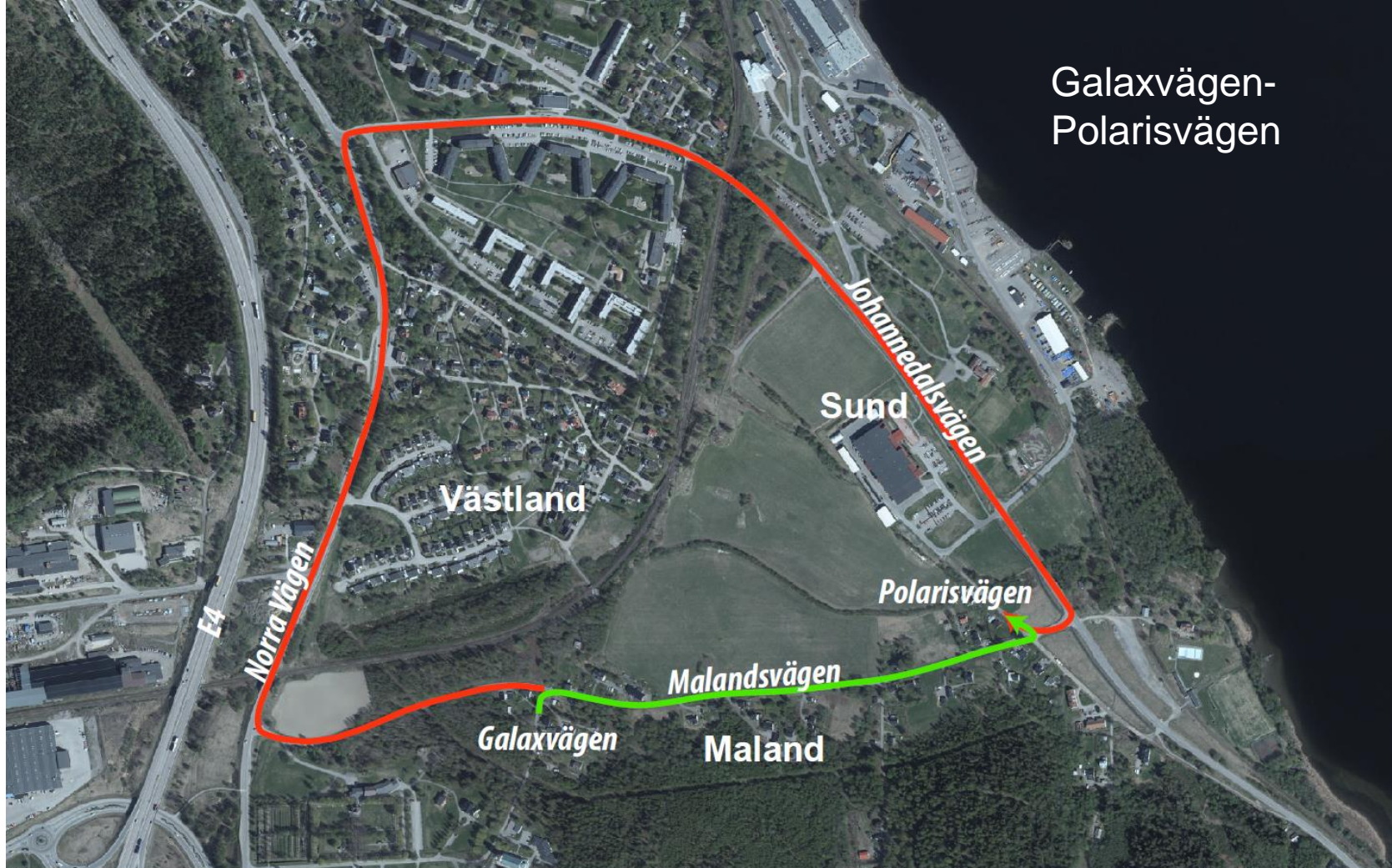
# Västland- Sköns kyrka



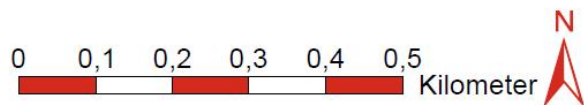
-  Gammal färdväg  
(ca 0,5 km)
-  Ny färdväg  
(via ny GC-väg ca 1,5 km)  
(via Norra Vägen ca 1,2 km)

0 0,1 0,2 0,3 0,4 0,5  
Kilometer 

Galaxvägen-  
Polarisvägen



- ← Gammal färdväg  
(ca 0,9 km)
- ← Ny färdväg  
(ca 3,2 km)

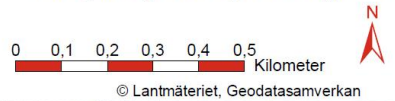


© Lantmäteriet, Geodatasamverkan

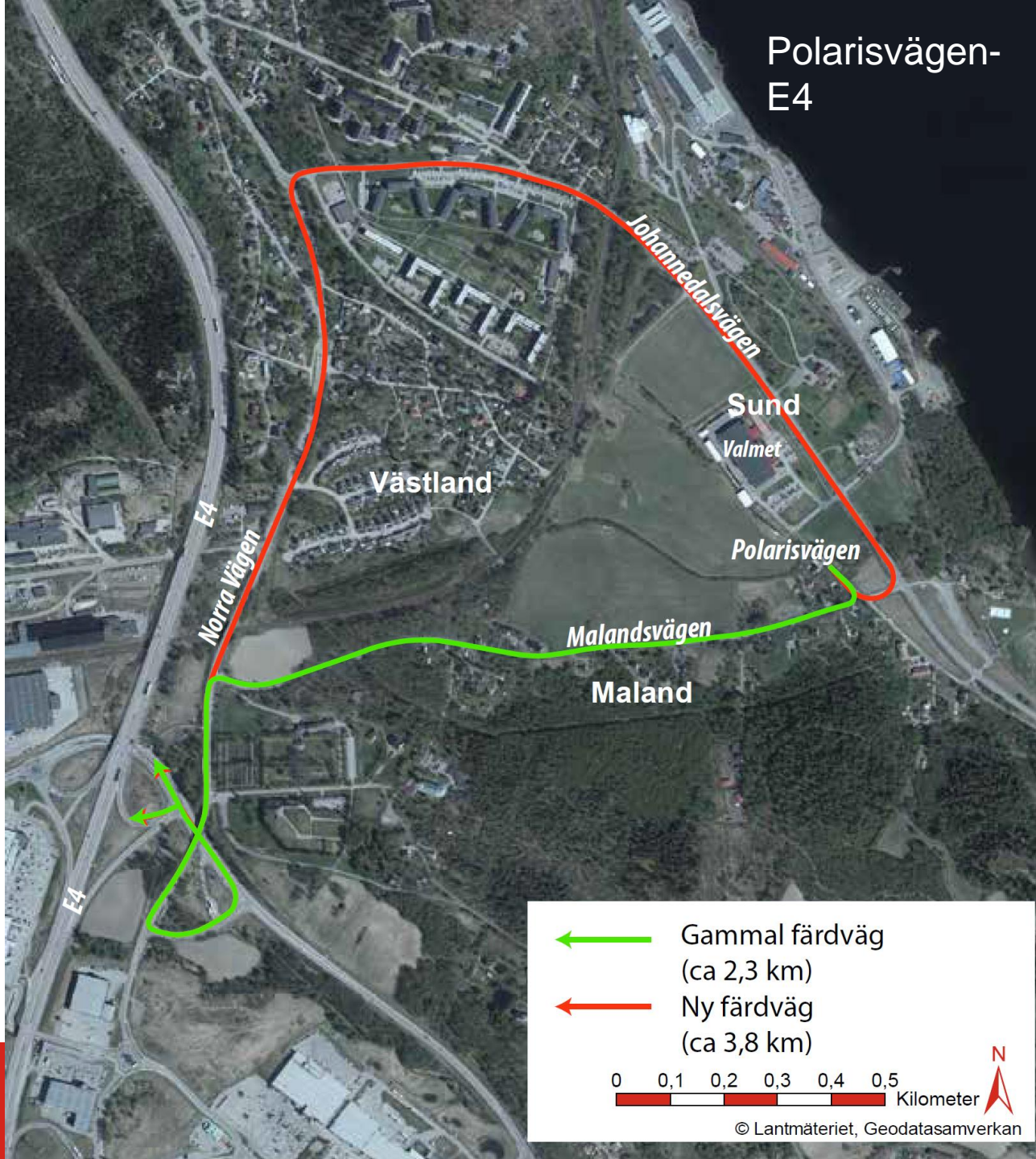
# Galaxvägen- Johannedals industriområde



- ← Gammal färdväg  
(ca 2,3 km)
- ← Ny färdväg  
(via Ljustavägen ca 5km)  
(via Norra Vägen ca 4,5 km)  
(via Kyrkvägen/Berghemsvägen ca 2,5 km)



# Polarisvägen- E4



# Illustrationskarta

# Animation-Arbeitsmaterial

# MKB

- Inlämnad till länsstyrelsen för godkännande
- Finns på hemsidan samt att kopior finns vid en av stationerna.

## Järnvägsplan Maland

Ingår i Projekt Maland och Tunadalsspåret

*Sundsvalls kommun, Västernorrlands län*

Miljökonsekvensbeskrivning (MKB)

2018-03-29 rev 2018-05-25

Diarienummer: TRV 2015/35756

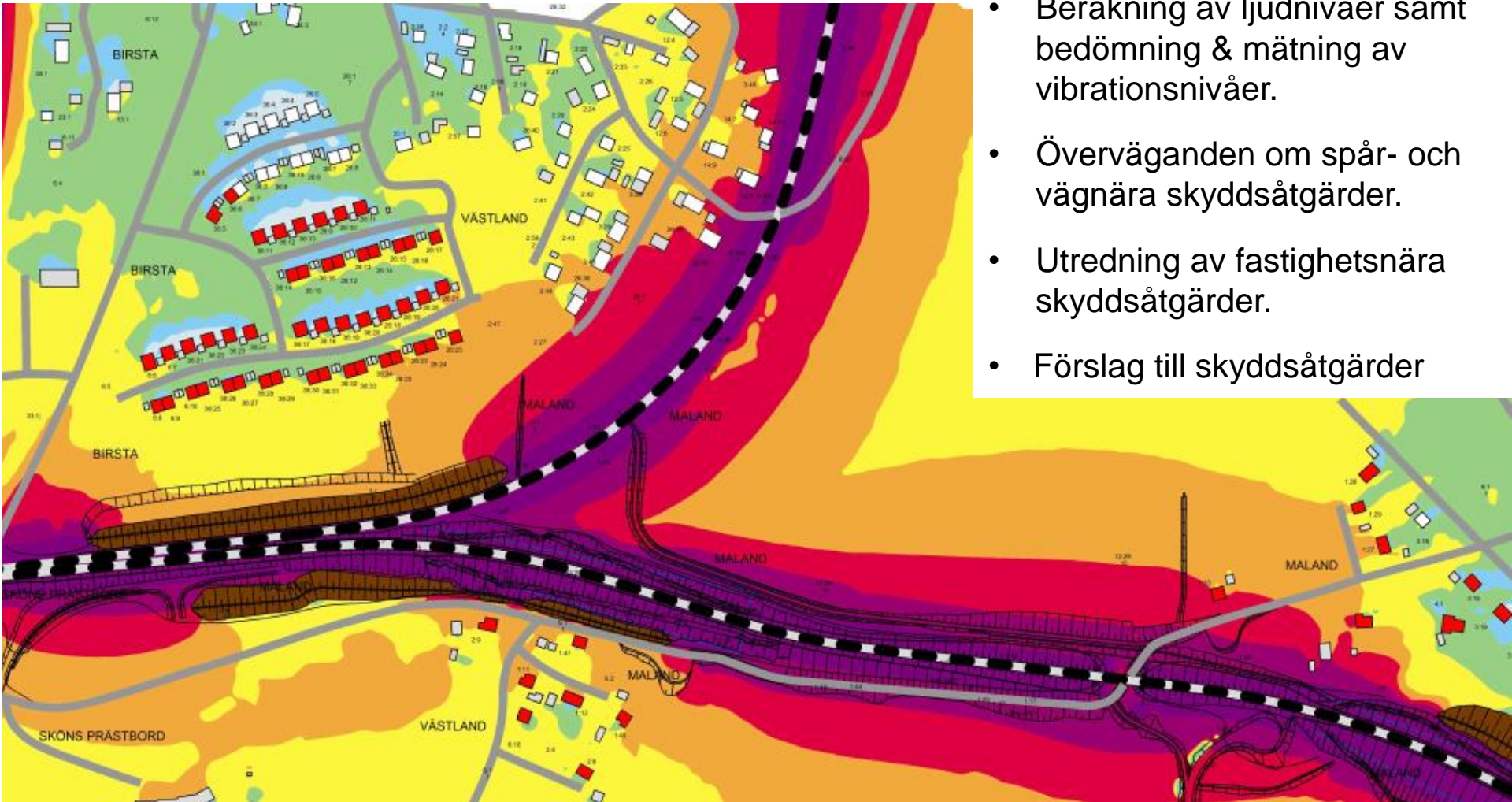


# Buller



# Buller- och vibrationsutredning

- Avgränsnings av bullerberörda och vibrationsberörda.
- Beräkning av ljudnivåer samt bedömning & mätning av vibrationsnivåer.
- Överväganden om spår- och vägnära skyddsåtgärder.
- Utredning av fastighetsnära skyddsåtgärder.
- Förslag till skyddsåtgärder



# Spår- och vägnära bullerskyddsåtgärder

Åtgärder har övervägts för hela sträckan

- Tekniskt möjligt? Geologi och topografi avgör
- Ekonomiskt rimligt? Effekt vägts mot kostnad
- Även beaktat markintrång och landskapsbild

5 bullervallar föreslås

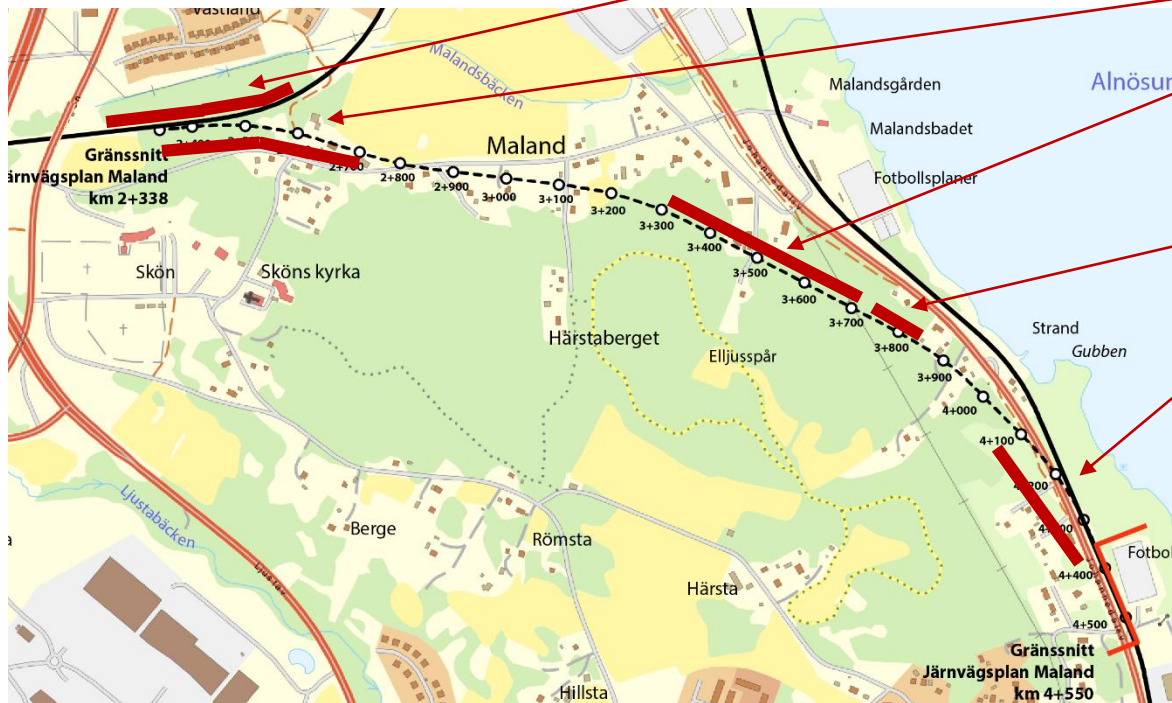
Birsta/Västland – bullervall längs Ådalsbanan

Maland - bullervall ovanpå släntkrön.

Polarisvägen – bullervall mellan skärningar.

Maland 3:23 - kort bullervall förlänger skärning.

Huggsta - bullervall längs Johannedalsvägen

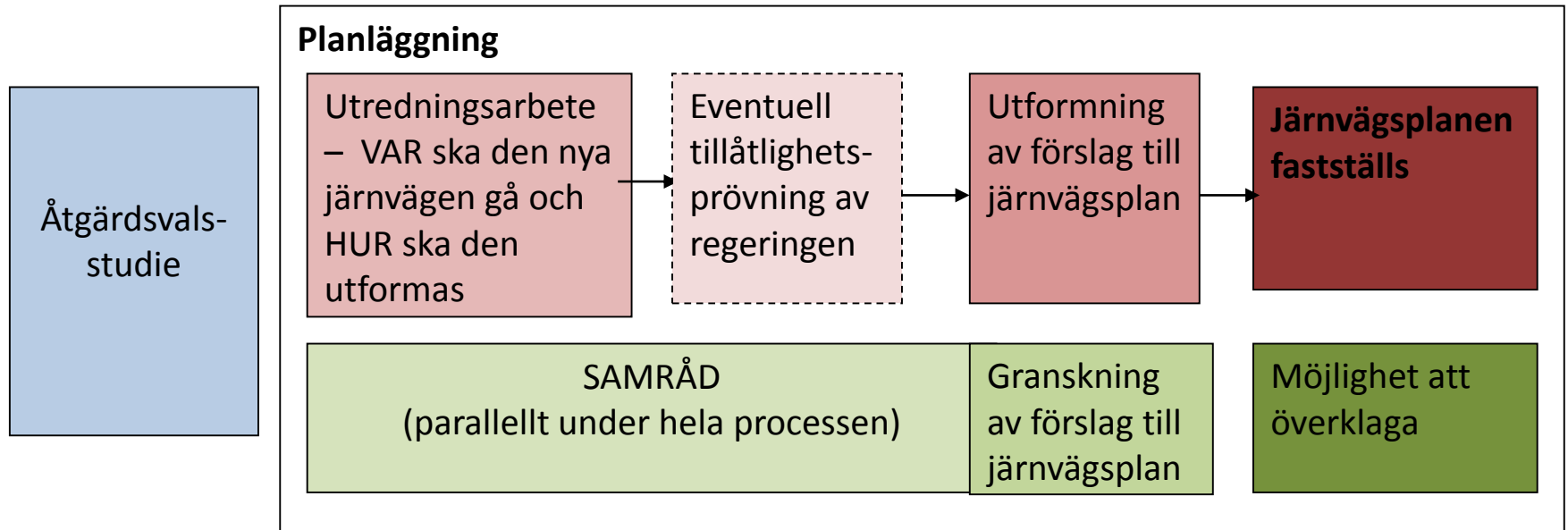


# Fastighetsnära bullerskyddsåtgärder

- Åtgärdsförslag
  - Fönster, ventiler och snedtak/vägg = 5 hus
  - Fönsterbyten och ventilåtgärder = 12 hus
  - Ventilåtgärder = 17 hus
  - Uteplatsåtgärd = 9 hus
- Info om respektive fastighet redovisas vid "Station buller & vibrationer"
- Avtal kommer att upprättas mellan Trafikverket och fastighetsägare.
- Åtgärderna kan vidtas först efter att järnvägsplanen vunnit laga kraft och byggstartsbeslut fattats av regeringen. Innebär att det sker i samband med att arbetena med järnvägsanläggningen påbörjas.

# Markåtkomst/Ersättning

# Järnvägsplan ger markåtkomst för järnvägen



# Markåtkomst

En järnvägsplan som fått laga kraft ger den som ska bygga järnvägen rätt att lösa in mark som behövs permanent för järnvägsändamål. ([4 kap. 1 § LBJ](#))

Järnvägsplanen ger också skyldighet att lösa in mark om fastighetsägare begär det. ([4 kap. 2 § LBJ](#))



- **Äganderätt:** Den mark som tas i anspråk för järnvägsanläggningen
- **Servitut:** exempelvis rätt att för all framtid anlägga erforderlig väg och eller rätt att avverka farliga kanträd längs med järnvägsfastigheten
- **Nyttjanderätt:** tidsbegränsad rätt att nyttja annans fastighet, eller del av fastighet ([3 kap 3 § LBJ](#))

## Vem kan få ersättning?

- Fastighetsägare
- Servitutshavare
- Nyttjanderättshavare, t.ex. jordbruksarrendatorer

## Vad ersätts?

- Markintrånget – Minskning av fastighetens marknadsvärde
- 25 %-påslag på markintrång
- Annan skada
- Uppräkning med index och ränta

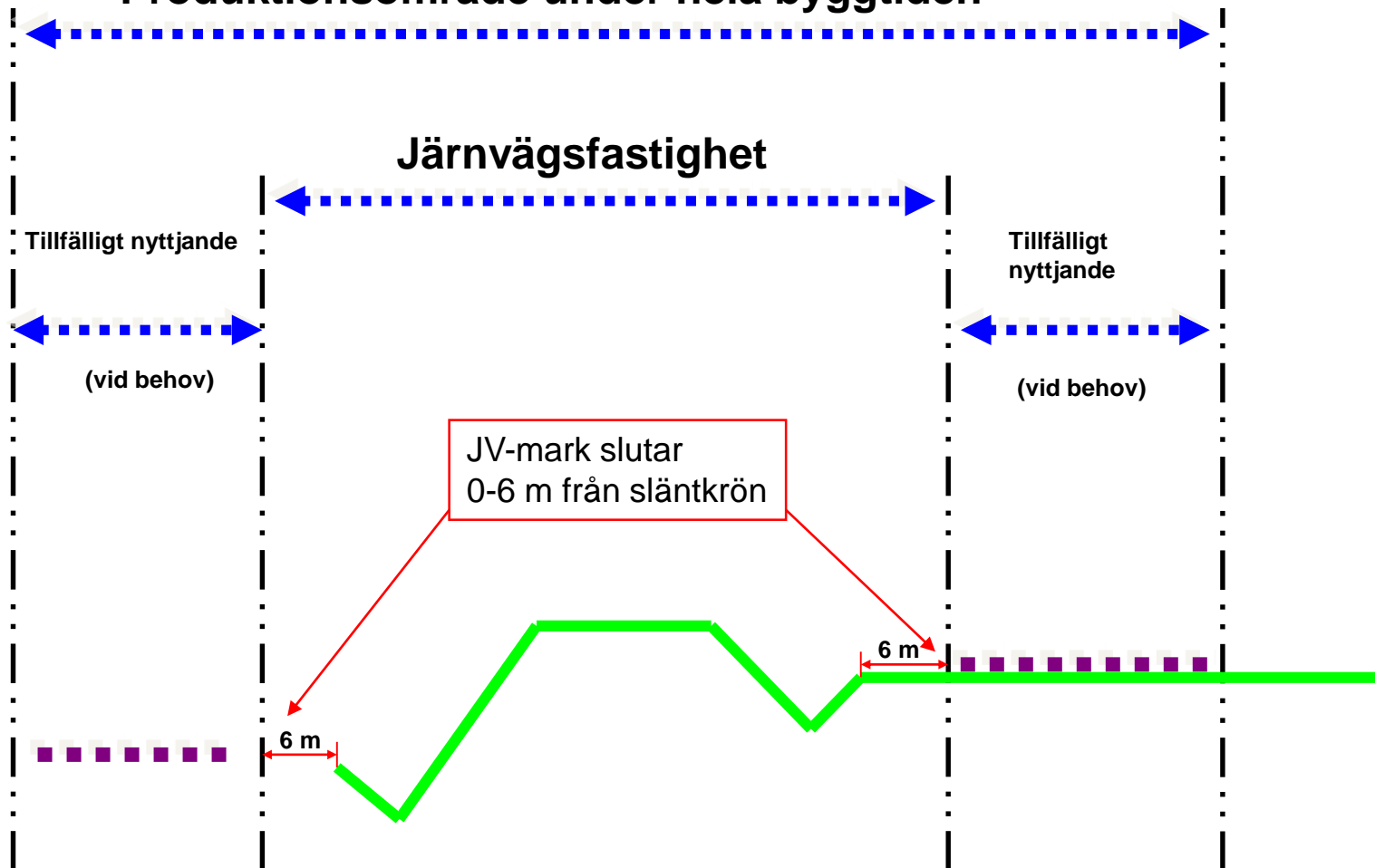
## Inlösen av fastighet

- Synnerligt men för fastigheten eller del därav.
- Tidig inlösen i undantagsfall

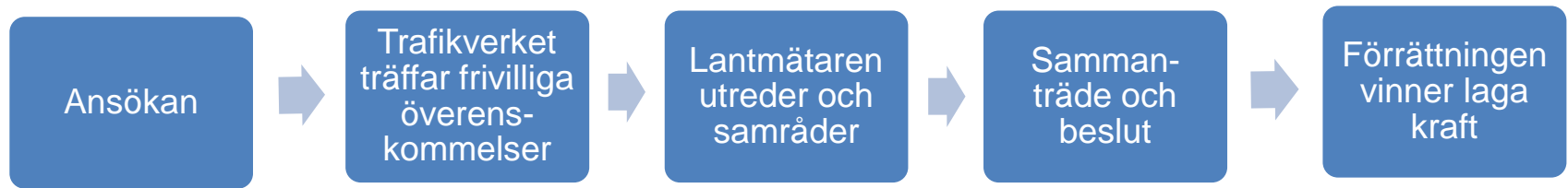
([4 kap. 4-5 §§ LBJ](#))



# Produktionsområde under hela byggtiden



# Markåtkomst - Lantmäteriförrättning



# Enskilda vägar/Ersättningsvägar/ Byggvägar/Kommunala vägar

- Vid byggande av järnväg kan även enskilda intilliggande vägar påverkas.
- Beslut om de enskilda vägarna som används av flera fastigheter hanteras av Lantmäteriet.
- Kommunala gator kan påverkas – detaljplan kan behövas eller ändras



# Tider mm

# Preliminära tider

- **JP Birsta**
  - Laga kraft 25 november 2017
  - Byggstart 2018
  - Idrifftagande 2022
- **JP Tunadal**
  - Fastställelsebeslut 2018-05-28.
  - Planerad byggstart 2019
  - Planerat idrifftagande 2022
- **JP Maland**
  - Öppet hus 19 juni
  - Länsstyrelsens godkännande av MKB i juni
  - Granskningshandling kungörs preliminärt i september
  - Planerad byggstart 2019/2020
  - Planerat idrifftagande 2022
- **Bergsåker triangelspår**
  - Laga kraft 25 januari 2018
  - Byggstart hösten 2018
  - Idrifftagande 2021

# Lämna skriftliga synpunkter

- Brev:  
Trafikverket  
Ärendemottagning  
Investering  
Box 810  
78128 Borlänge
- E-post:  
[investeringsprojekt@trafikverket.se](mailto:investeringsprojekt@trafikverket.se)
- Märk brev och e-post med:
  - JP Maland: TRV 2015/35756
- Synpunkter kan även lämnas digitalt via ett formulär på [trafikverket.se/maland](https://trafikverket.se/maland)

- TACK!